



**TÉRSÉGI SZOCIÁLIS GONDOZÁSI KÖZPONT**  
**Gyomaendrőd–Csárdaszállás-Hunya**  
5500 Gyomaendrőd Mirhóhádi u. 1-5.sz.  
Tel/fax:66/284-603, Tel:66/386-991/108  
E-mail:gondozasikp@gyomaendrod.hu

---

---

**Térségi Szociális Gondozási Központ Gyomaendrőd Csárdaszállás Hunya**  
**2013. ÉVI SZAKMAI BESZÁMOLÓJA**

Gyomaendrőd Csárdaszállás Hunya Települési Önkormányzati Társulás fenntartásában működő Térségi Szociális Gondozási Központ 2013. évi eredeti költségvetésének **mérleg fő összege**  
**580 020 E Ft.** Az intézmény engedélyezett közalkalmazottainak száma 2013. december 31-én 160 fő.

**Az intézményi költségvetés egyensúlyának megtartása érdekében a fő összeg magában foglal 4 125 E Ft önkormányzati támogatást.**

2013. évtől az intézmény feladatköre bővült. 2013. január 1. napjától a - társult településeken is feladatot ellátó - családsegítő és a gyermekjóléti alapellátás beintegrálódott a Gondozási Központba.

Bővült továbbá az étkeztetési feladatellátásunk, mivel január 1-től az általános és középiskolák tálalókonyháinak működtetése is az intézmény hatáskörébe került.

A két új feladat ellátásának köszönhetően közalkalmazottaink száma 2013. január 1-től 20 fővel nőtt.

Munkavállalóink a Közalkalmazottak Jogállásáról szóló 1992. évi XXXIII. tv mellékletét képező bértábla, a törvénynek a szociális ágazatban történő végrehajtására kiadott kormányrendelet, illetve a kormány garantált bérminimumra vonatkozó szabályozása alapján kapják havi illetményüket.

Minden ellátási formában rendelkezünk a szakmai jogszabályokban előírt minimum létszám feltételekkel. Munkavállalóink átlagéletkora viszonylag magas, 48 év. Az alacsony közalkalmazotti bérezés, a szakma alacsony társadalmi presztízse sajnos a fiatalok számára nem képes vonzóvá tenni a szakmát. A intézménynél megjelenő fiatal munkavállalók körében magas fluktuáció tapasztalható.

## **I. SZOLGÁLTATÁSAINK**

Intézményünk elsődlegesen Gyomaendrőd Csárdaszállás Hunya települések közigazgatási területein élők részére biztosítja a szociális szolgáltatásait. A szakosított ellátás tekintetében az ellátási terület egész Magyarország területére kiterjed.

Alap és szakosított ellátást nyújtó szolgáltatásaink integráltan egymásra épülve nyújtanak a szükségleteknek megfelelő segítséget az igénylők részére. A szervezeti integráció előnye, hogy az ellátási formák átjárhatók, összekapcsolhatók, így mindenkor az egyéni szükségletek által meghatározott szolgáltatást veheti igénybe a segítségre szoruló egyén. Szükség esetén képesek vagyunk a családnak, mint komplex egységnek segítséget nyújtani.

# 1. ALAP ELLÁTÁS KÖRÉBE TARTOZÓ SZOLGÁLTATÁSAINK

## 1.1. Étkeztetés

Azon szociálisan rászorult személyek részére biztosítunk önálló elvitellel vagy házhozszállítással napi egyszeri meleg ételt - szükség esetén diétás étkezést –, akik önmaguk illetve eltartottjaik részére - koruk, egészségi állapotuk, fogyatékoságuk, pszichiátriai betegségük szenvedélybetegségük illetve hajléktalanságuk miatt - tartósan vagy átmeneti jelleggel nem képesek azt biztosítani.

Az étkeztetéssel kapcsolatos feladatok ellátása az idősök nappali ellátását biztosító klubokból történik.

**2013. évben az étkezők napi átlag létszámának alakulását a következő táblázat szemlélteti:**

	étkeztetés igénybe vevők átlagos létszáma naponta (fő)						
2013.	1.sz. Idősek Klubja Mirhóhádi u. 1-5.	3.sz. Idősek Klubja Kondorosi u. 1.	4.sz. Idősek Klubja Mester u. 19.	5.sz. Idősek Klubja Blaha Lujza u. 2-6	6.sz. Idősek Klubja Hunya Rákóczi u. 31.	Esély Klub* Magtárlaposi u. 11-19.	ÖSSZE SEN átlag fő/nap
január	76	21	10	109	23	16	255
február	76	21	9	108	25	16	255
március	78	22	10	115	25	16	266
április	73	21	11	110	25	16	256
május	69	22	12	105	30	16	254
június	67	23	9	100	27	16	242
július	68	22	9	105	31	15	250
augusztus	68	24	9	97	24	15	237
szeptember	68	24	10	97	31	16	246
október	69	23	9	99	33	16	249
november	74	21	7	102	31	16	251
december	70	22	9	93	25	16	235
átlag	71	22	9,5	103	28	16	250

\* Fogyatékos nappali ellátásnál eltérően az idősök nappali ellátásához – a törvényi szabályozás szerint- az ellátottak nem rendelkeznek az étkezés igénybevételére külön megállapodással. Az étkeztetés a nappali ellátás része.

A csak szociális étkeztetésben részesülő ellátottak részére az ebéd kiszolgálása 90 %-ban házhozszállítással történik, így az ő részükre a főállású házigondozók, társadalmi gondozók kerékpárral szállítják az ételt. Házigondozóink azokra a helyekre szállítják az ebédet, ahol az idős házi segítségnyújtásban is részt vesz és nem képes egyedül elfogyasztani az ételt, így a gondozó eteti meg ezeket a betegeket.

Vezetőgondozóink rendkívül jó szervezésének köszönhetően minden, az étkezésben segítségre szoruló idős embernél jelen vannak a déli órákban a gondozónők.

Azon idős ellátottaink részére akik a hét minden napján igénylik az egyszeri meleg ételt vasárnap és ünnepnap az ételszállító gépkocsi viszi házhoz az ebédet.

A szolgáltatás minőségét nagymértékben javítani tudtuk azzal, hogy 2012-évben a DAOP- 4.1.3/A, B 11 jelű Szociális alapszolgáltatások és gyermekjóléti alapellátások infrastrukturális fejlesztése címmel kiírt pályázat keretében a szociális étkeztetés bonyolításához egy DACIA DUSTER típusú terepjáró gépkocsit szereztünk be. Ezzel a gépkocsival naponta 48-50 igénylő részére tudjuk házhoz szállítani az ételt. Ennek köszönhetően az étel az időjárástól függetlenül időben, melegen kerül az idős emberekhez minden nap.

Intézményünk egyedülállóként biztosít - az ellátási területen – mindenféle diétás ételt, így a különböző betegségekben szenvedők szívesen fordulnak hozzánk, hiszen tudják, hogy a nekik megfelelő diétás ételt mindenkor biztosítani tudjuk. Fogyasztóink 98 %-a elégedett a kiszolgált étellel.

2013. évtől a szolgáltatás működési engedélyének módosítása megtörtént, így Csárdaszállás községbe is ki tudjuk elégíteni a felmerülő igényeket.

## **1.2. Házi segítségnyújtás**

Intézményünk a működési engedély alapján naponta átlagosan 90 fő részére nyújthat házi segítségnyújtást. 2013. december 31-én felvett ellátottaink száma 97 fő.

2013. évtől a házi segítségnyújtást, - alkalmazkodva a felmerült igényekhez - a hét hat napján, tehát szombati napokon is biztosítani tudjuk. A feladatot 11 fő szakképzett és 1 fő szakképzetlen házigondozó végzi. A házi segítségnyújtás közvetlen koordinálása a bázis klubok ( 1-5-6.számú klubok) vezetőinek mindennapi feladata.

Ezen szolgáltatás keretében az ellátást igénybe vevő személy saját lakásán kapja meg, - a kompetencia körünkbe tartozó - önálló életvitale fenntartásához szükséges gondozási, alapápolási segítséget.

E szolgáltatás keretében végzett alapvető feladataink:

- alapvető gondozási, ápolási feladatok, étkeztetésben való részvétel
- az önálló életvitel fenntartásához szükséges, illetve
- saját és lakókörnyezeti higiéniai körülmények megtartásában való közreműködés
- vészhelyzetek kialakulásában és azok elhárításában való segítségnyújtás

A házi segítségnyújtásnál a gondozás rendszerességét és napi időtartamát az ellátást igénybe vevő biológiai – pszichológiai és szociális szükségletei határozzák meg, ami alapján az intézményvezető megállapítja a napi gondozási szükségletet. Az ellátás mindenkor egyénre szabottan, a gondozási tervekben megfogalmazott céloknak megfelelően történik.

A gondozási szükséglet vizsgálat alapján megállapított gondozási időt a jogszabályi elvárásoknak megfelelően minden esetben kötelezően biztosítjuk. A gondozási órát azonban a jogszabály napi 4 órában maximalizálja, tekintettel arra, hogy a 4 órás gondozási szükséglettel rendelkező igénylő már idős otthoni elhelyezésre jogosult, amiről minden esetben tájékoztatjuk az érintettet. Ezt követően az igénylő dönti el, hogy kíván-e élni az idős otthoni ellátás lehetőségével, vagy nem.

Az ellátást igénylőnek – írásba foglalt nyilatkozata alapján - a megállapított gondozási szükséglettől eltérően lehetősége van kevesebb óraszámú igénybe venni a gondozást.

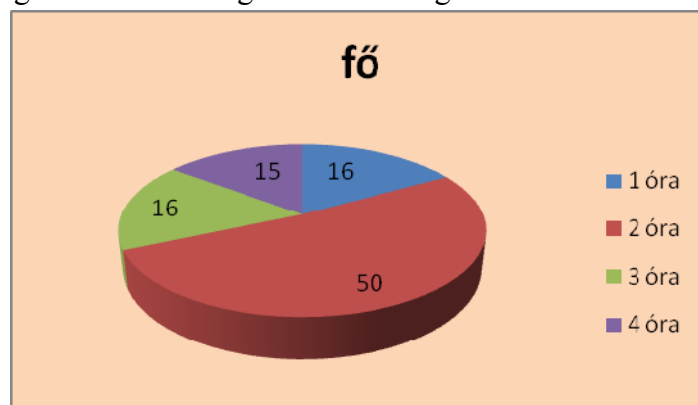
Az étkeztetést és házi segítségnyújtást igénylők körében a 80 év felettiek képviselik a nagy többséget, az összes igénylő 4/5-ét teszik ki. Jellemző továbbá, hogy ellátottaink 95%-a egyszemélyes háztartásban él.

Fokozatosan nő azok száma akik az alapvető (fiziológiás: étkezés, tisztálkodás, ) szükségleteik mindennapi kielégítésében is segítségre szorulnak, azon belül is azon igénylők száma, akiknél a gondozási feladatokon túl alapápolási feladatokat (gyógyszerosztás, bevételének segítése, inkontinencia kezelése, inzulin beadás, stb) is végeznek a házi gondozók. A házi segítségnyújtásban egyre gyakrabban fordul elő, hogy ágyban fekvő, esetenként inkontinens beteget ápolnak gondoznak munkatársaink. Az ilyen ellátottaknál naponta többször megjelenik a gondozó és végzi a nap aktuális időpontjához kötődő feladatokat.

### Házi segítségnyújtásban részesülő ellátottak napi átlag létszáma havonta

hónap	ellátottak átlag létszáma naponta (fő)
január	84
február	85
március	85
április	82
május	81
június	76
július	84
augusztus	76
szeptember	82
október	83
november	86
december	76
éves átlag	82fő/nap

Ellátottak gondozási szükséglet szerinti megoszlása 2013. december 31-én



97 fő ellátott összes gondozási szükséglete 218 óra / nap. Ez átlagosan 2,3 óra/ fő.

Előzőekben bemutatott táblázat adataival számolva, ha naponta átlagosan 82 ellátott ellátási igénye merül fel 2,3 órával fejenként, akkor 188,6 óra gondozási igényt kellene kielégítenünk, ami 24 fő gondozó egy napi összes munkaideje.

Jelenleg a mindennapi gyakorlatban nem jelenik meg minden ellátott minden nap az ellátásban, illetve több ellátott él a lehetőséggel, hogy a gondozási szükséglet alapján a részére megállapított gondozási óránál kevesebb időben kérje a gondozást. ezzel szemben azonban mint azt előzőekben említettem vannak nagyon magas gondozási órában ellátott időseink, akiknél a gondozónak naponta több alkalommal kell a segítséget nyújtania. Tapasztalataink alapján megállapítható, hogy ellátottaink gondozási idő igényei folyamatosan nőnek, így a jelenlegi gondozói létszámmal már nagyon nehezen tudjuk a megnövekedett igényeket kielégíteni.

A 4 óránál több gondozási szükséglettel rendelkező ellátottaink szinte egész napos felügyeletet igényelnek így az ő biztonságuk (gondozásuk) a folyamatos gondozói ott tartózkodással oldható meg. Az ilyen személyek

ellátásánál a gondozók napi munkaidejük 50 %-ában csak egyetlen ellátottal képesek foglalkozni, tehát a fennmaradó 4 órában 2-3 fő ellátását képesek elvégezni.

A finanszírozási rendszer problémája, hogy - annak ellenére, hogy az ellátottak szükségleteinek kielégítése a napi többszöri gondozói jelenlét által valósítható meg - a normatíva szempontjából minden ellátottat csak egyszer lehet figyelembe venni egy nap , függetlenül attól, hogy naponta többször is megjelenik az ellátása a gondozási naplón.

Minden gondozási igényt maradéktalanul ki tudunk elégíteni. A feladatot jól képzett magas szintű hivatástudattal rendelkező munkatársak végzik. Igyekszünk integrált intézményi szervezetünk minden előnyét kihasználni, így szükség szerint sikerrel alkalmazzuk a munkavállalók átirányításának lehetőségét egyik munkaterületről a másikra. ( idősek nappali ellátásából- házi gondozásba ) A munkatársak pozitív hozzáállással jól alkalmazkodnak az időleges feladatváltozásokhoz, ami az ellátást igénylők zavartalan, szükségletközpontú ellátásának megvalósulását eredményezi.

2013. évi tapasztalataink alapján előre látható, hogy 2014. évben a házi segítségnyújtás szakfeladaton több gondozó foglalkoztatása válik szükségessé, mivel az ellátottak megnövekedett gondozási szükséglete alapján a kötelezően biztosítandó óraszám a jelenlegi létszámmal nem lesz megoldható. A szakfeladaton felmerülő magasabb munkaerőigényt, meglévő erőforrásaink belső átszervezésével meg lehet majd oldani.

### 1.3. Jelzőrendszeres házi segítségnyújtás

A jelzőrendszeres házi segítségnyújtás a saját otthonukban élő, egészségi állapotuk és szociális helyzetük miatt rászoruló, a segélyhívót megfelelően használni képes időskorú vagy fogyatékos személyek részére nyújt segítséget az önálló életvitel megtartásához illetve a felmerülő krízis helyzetek elhárításához.

A szolgáltatás biztonságot nyújt a rendszerben lévőknek, hiszen a nyakban hordozható csepp és ütésálló kis nyomógomb segítségével bármikor ( nappal – éjjel) segítséget kérhetnek. (rosszullét, baleset, stb. esetén)

A feladatellátás Mezőberény és Gyomaendrőd városok Önkormányzatai között létrejött megállapodás alapján valósul meg, így jelenleg Gyomaendrődön 11 jelzőkészülék van kihelyezve. Hasonlóan városunkhoz az intézményi társulás másik tagja, Hunya község is megállapodás keretében tesz eleget kötelezettségének. Az ellátás koordinálását Hunyán is intézményünk végzi. Hunyán 3 jelzőkészülék van kihelyezve. Mindkét településről a mezőberényi Humánsegítő és Szociális Szolgálatnál elhelyezett diszpécser központba futnak be a riasztások.

A jelzőrendszeri tagok segítése ügyeleti rendszerben történik. A nappali ügyeletet az ellátott lakóhelyéhez legközelebb eső alapszolgáltatást nyújtó egység végzi. A munkaidőn kívüli, délután 16 és reggel 8 óra között valamint hétvégén, hetes váltásban szakképzett munkavállalók és gépkocsivezetők ügyelnek.

Az ügyeletes gondozónak a jelzéstől számított 30 percen belül a helyszínre kell érkeznie és ha szükséges további intézkedést kezdeményeznie a bajba jutott érdekében.

A szolgáltatást az igénylők térítési díjat fizetnek, melynek összege 2013. évben 23,-Ft/nap.

A riasztások száma viszonylag alacsony. Azonban ehhez az eredményhez hozzátartozik, hogy a jelzőrendszerben lévő ellátottak közül többen házi segítségnyújtást, személyi segítséget vagy étkeztetést is igénybe vesznek , így már a nappali időszakban elkezdődik a felmerült probléma kezelése és így a riasztás elkerülhető.

2013. évben 11 riasztás volt. A riasztásoknál 2 esetben téves riasztás történt, a többi esetben a helyszínére minden esetben az előírt időn belül kiértek a gondozók. Az esetek többségénél az idős ember elesett a lakásban és nem tudott felállni, azonban a segítségnyújtást követően elég volt a pszichés megnyugtató, két esetben pedig orvosi ügyeletet hívtak a kollégák és az orvosi utasításnak megfelelően cselekedtek.

A hunyai jelzőrendszer munkáját biztonságossá teszi a helyi polgárőrséggel kialakított jó kapcsolatunk is. Amikor a gondozónőnek éjjel kell riasztáshoz mennie, minden esetben vele megy az éppen szolgálatban levő polgárőr is, nagy biztonságot nyújtva ezzel munkatársunknak.

#### 1.4. Nappali ellátás idők részére

Az igénylők saját otthonukban élő elsősorban nyugdíjkorhatárt betöltött személyek, akik egészségi állapotuk vagy idős koruk miatt szociális és mentális támogatásra szorulnak.

Intézményhálózatunkban öt telephelyen biztosítjuk időseink részére a nappali ellátás szolgáltatásait. 4 egységünk Gyomaendrődön, 1 egységünk pedig Hunyán működik.

**Idősek nappali ellátását igénylők átlagléttszáma 2013. évben**

Egység	Eng. fh.	átlagos igénybevétel fő/gondozási nap	kihasználtság %	vezetőgondozó 2013. december 31-én
1.sz IK Gye. Mírhóhádi u. 1-5	30	30	100	Tímárné Hanyecz Klára
3.sz IK Gye. Kondorosi u. 1.	25	25	100	Seprenyi Mária
4.sz IK Gye. Mester u.19.	30	12	40	Gondáné Cserenyecz Andrea
5.sz IK Gye. Blaha L. u.2-6.	50	42	84	
6.sz IK Hunya Rákóczi u. 32.	30	30	100	Giriczné Pintér Erzsébet

A kihasználtság a nagylaposi 4. sz. Idősek Klubjában évről -évre csökken. 2013.évben az átlag létszám 12 fő volt. Tehát a 30 férőhelyes nappali klub kihasználtsága nem éri el az 50 %-ot. Ez annak tudható be, hogy a területen élő idők egészségi állapotuk változása miatt vagy házi segítségnyújtásra, vagy idős otthoni elhelyezésre válnak jogosulttá. Településünk külterületi házaiba az idős lakosság helyét fiatal, - többnyire hátrányos helyzetű - családok foglalják el.

A nappali klubokba bejáró ellátottaink részére a mindennapi ellátási feladatokon túl folyamatosan szervezünk ünnepségeket, közösségformáló programokat. Nagy sikerrel és jelentős számú részvétellel rendszeresen lehetővé tesszük, hogy a klubok közösségei egymással közvetlen kapcsolatokat alakíthassanak ki. Ehhez saját és külső szolgáltatók szállító eszközeit vesszük igénybe.

A hunyai telephelyen működő 6.sz. Idősek Klubja ellátotti csoportja nagy sikerrel vesz részt, a minden évben meghirdetett országos méretű nyugdíjas ki mit tud -on. Nagyon büszkék vagyunk erre a csoportra, hiszen rendkívüli energiával a gondozónők szervezésével önállóan készítik jelmezeiket, amelyben egyre jobb eredménnyel szerepelnek. 2013. évben ezüst érmet szereztek amatőr színjátszás kategóriában. Intézményünk a hunyai önkormányzattal együtt minden támogatást megad annak érdekében, hogy klubtagjaink sikerei fokozódjanak.

Minden egységben rendszeresen ünnepeljük ellátottaink névnapját, egyházi és nemzeti ünnepeinket. A házi ünnepségekre időseink nagy szeretettel készülnek. Az egységekben nagy hangsúlyt fektetünk a régi szokások felelevenítésére, kapcsolataink ápolására. Havonta egy alkalommal főzőcskéző-sütögető napot szervezünk, melynek keretében időseink receptjei alapján a klubtagok elkészíthetik a régmúlt idők egyszerű, de nagyon finom ételeit, süteményeit. Az egységek között rendszeres, jó kapcsolatok alakultak ki, gyakoriak az egymás közötti csoportos látogatások, melyet nagyon kedvelnek időseink, hiszen így régi kedves ismerőseikkel, volt munkatársaikkal találkozhatnak.

Idősek klubjától, tömegközlekedési eszközök megállójától távol lakó egyedül bejárni nem képes időseinket az intézmény gépkocsijával szállítjuk a klubokba.



A következő táblázatban a teljesség igénye nélkül mutatom be az idősök nappali ellátásának programjait.

hónap	rendezvény
JANUÁR	Egészséges táplálkozáshoz előadás vitaminok hatásai fontossága ismeretterjesztő előadás Pótszilveszter, Névnepozás,
FEBRUÁR	Farsang fánk sütés, farsangi mulatság más klubokkal
MÁRCIUS	Húsvéti ünnepség az Őszikék idősök otthonával közösen
ÁPRILIS	Föld napja / szemét gyűjtés intézményen belül ellátottakkal/
MÁJUS	kihívás napja ,anyák napi megemlékezés
JÚNIUS	Bogrács napja öregsziólóban, Arborétum látogatás Szarvason, ÖKO centrumba kirándulás
JÚLIUS	kulturális seregszemle
AUGUSZTUS	Kenyérszentelés, Városi rendezvényen való részvétel
SZEPTEMBER	Garázs bazár, Magyar népmese napja közös meseolvasással.
OKTÓBER	Idősök napja, sütéssel egybekötve. Hajó kirándulás a Körösön
NOVEMBER	Prima Protetika egészségvizsgálat, gyógyászati segédeszközök felírása.
DECEMBER	Mikulás ünnepség nyugdíjas kollégák fogadása, klub karácsonyi ünnepsége, adventi vásár,Városi karácsony Óév búcsúztató héjjában sült burgonyával



### 1.5. Fogytékosok nappali ellátása / Rózsakert Esély Klub /Gye. Magtárlaposi u. 11-17.

Klubvezető: **Fekécs Gabriella**

Fogyatékosok nappali ellátását 30 fő részére 2002. október 21. napjától biztosít intézményünk. 2007. december 15. napjától a szolgáltatás ellátási területe kiterjed a társult települések közigazgatási területére is, így lehetőség van arra, hogy Hunya és Csárdaszállás településeken élő fogyatékos személyek is igénybe vegyék a nappali ellátást. Jelenleg egyik településről sem mutatkozott igény a fogyatékos nappali ellátásra. Ellátottaink átlagos létszáma 2013. évben 22 fő.

Intézményünkben nagykorú fogyatékos személyek nappali ellátását biztosítjuk. Azonban a törvényi szabályozásnak megfelelően kiskorú fogyatékos személyek is igénybe vehetik a szolgáltatást amennyiben harmadik életévüket betöltötték, önkiszolgálásra részben képesek és állandó felügyeletre szorulnak. Kiskorú fogyatékos ellátottaink tankötelesek, így a szorgalmi időszakban valamelyik oktatási intézményben tanulnak. A nyári szünetben azonban szívesen veszik igénybe a szülők a nappali ellátás nyújtotta gondoskodást. A kisgyermek napközbeni felügyelete, a speciális igényeikhez igazodó felügyelet nagy segítséget jelent a családoknak.

Az idők nappali ellátásához hasonlóan komplex ellátást biztosítunk a hét hat napján.

Ellátottaink többsége halmozott fogyatékkal él. A különböző életszakaszokban elszenvedett idegrendszeri károsodás következtében az értelmi működés zavarához többnyire a mozgásfunkciók zavara is társul. Tekintettel arra, hogy ellátottaink önállóan szinte egyáltalán nem képesek tömegközlekedési eszközt igénybe venni, a klubba való be és hazajutásukat a támogató szolgálati gépkocsival segítjük.

Ebben az ellátási formában különösen fontos szerep jut a foglalkoztatásnak, hiszen ezáltal valósulhat meg a személy habilitációja, rehabilitációja illetve egyéni fejlesztése. Ennek érdekében a jogszabályi követelményeknek megfelelő terápiai munkatársat alkalmazunk, aki az egyéni gondozási tervek alapján egyéni és csoportos foglalkozásokat szervez.

Gondozási tevékenységünk során kiemelt szerepet tulajdonítunk annak, hogy, hogy minél több lehetőséget biztosítsunk a klub tagjainak arra, hogy a térségben, illetve az ország más településein működő fogyatékos klubok ellátottaival közvetlen kapcsolatba kerülhessenek, s az így kialakult kapcsolataikat ápolhassák. Többnyire a nyári időszakban szervezzük ezeket a kirándulásokat, illetve december hónapban minden évben részt vesznek klubtagjaink a fogyatékkal élők világnapján a mezőberényi rendezvényeken.

A Kincs az Életed Közhasznú Alapítvány és a hozzátartozók rendszeresen támogatják programjainkat. Számos alkalom nyílt arra, hogy klubtagjaink képességeiket megmutassák. A napi foglalkozások keretében tanulhatták az új énekeket, verseket, s így produkcióikkal másokat is megörvendeztettek. Szintén a napi foglalkozások része az életre nevelés, a mindennapi élethez kapcsolódó tevékenységek minél szélesebb körű önálló elvégzésének elsajátítása. A klub mindennapi életében aktívan részt vállalnak ellátottaink, segítenek az étkezések előkészítésében, a külső és belső környezet rendben tartásában.

A fogyatékosok nappali ellátásának főbb programjait az alábbi táblázat szemlélteti

hónap	program
JANUÁR	vízkereszt fenyőfa bontás közösen, pótszilveszter, álarcok, díszek készítése
FEBRUÁR	Valentin nap, szív alakú sütemények készítése, tánc, zene, farsangolás, tél „űzés” Kiszebáb égetés csöröge fánk sütés Mancini nével
MÁRCIUS	nőnap, palacsinta sütés, Nemzeti ünnepi megemlékezés, Színház világnapja alkalmából híres gyomai-endrődi színészekről beszélgetés
ÁPRILIS	húsvéti vendégváró nyúl készítése, költészet napján közös mese olvasás, föld napján szelektív hulladékgyűjtésben való részvétel
MÁJUS	családi nap keretében az édesanyák köszöntése,
JÚNIUS	felkészülés a kulturális seregszemlére, könyvtárlátogatás,
JÚLIUS	Kulturális seregszemlén való előadás próbái, majd szereplés
AUGUSZTUS	fürdőzés a Pájer strandon, szalonnasütés, csillagnézés Liziczai László amatőr csillagász közreműködésével, előadás a csillagrendszerről, kirándulás az 1.sz Idősek klubjába, majd fagyizás a cukrászdában
SZEPTEMBER	Kerti parti az egyik klubtag szüleinél
OKTÓBER	Idősek világnapja, madármegfigyelés, szüreti piskóta sütés, könyvtárlátogatás
NOVEMBER	előkészületek a karácsonyi műsorra, dekorációk, szerepek kiválasztása
DECEMBER	Télapó várás, Fogyatékkal élők világnapján előadás Mezőberényben, klubkarácsony, városi karácsonyon szereplés



A foglalkoztatáshoz és fejlesztéshez szükséges eszközök beszerzésében is nagy segítségünkre van a Kincs az Életed Közhasznú Alapítvány.

Ellátottaink többsége önálló életvitelre - fogyatékosága miatt - nem képes, ezért szüleik illetve gondozóik elvesztését követően csak az intézményi elhelyezés nyújthat biztonságot számukra.

Sajnos az elmúlt években nem volt pályázati lehetőség arra, hogy egy bentlakást nyújtó részleget kialakítsunk, így több ellátottunk vidéki bentlakásos intézménybe költözött.

Nehézséget jelent a távozó klubtagok pótlása, mivel a fogyatékkal élőket gondozó családok nem, vagy nagyon nehezen engedik el családtagjaikat a klubba. Tudjuk, hogy ezen családok többsége alacsony jövedelemből él, és az anyák jövedelme a legtöbb esetben az ápolási díj. A jogszabályok lehetővé teszik ugyan, hogy az ápolat személy naponta maximum 4 órát nappali ellátásban töltsön, azonban a családok - félve a pénzellátás megvonásától – ennek ellenére sem engedik fogyatékos gyermekeiket a klubba.

## 1.6. Támogató szolgálat

Szolgálatvezető: Tímárné Hanyecz Klára

Ezen szolgáltatásunk 2003. december 15. napjától határozatlan idejű működési engedéllyel működik.

Az intézményi társulás létrejöttét követően 2007. március 1-től szolgáltatási területéhez tartozik Hunya község is.

2009. évtől a támogató szolgálati feladatellátás állam által ellátandó feladattá vált. a Szolgálatok működtetésére 3 évenként pályázni kell. Intézményünk 2011. évben sikeresen pályázott, így a Támogató szolgálat működtetésére 2012. január 1-től, 2014. december 31. napjáig ismét finanszírozási szerződéssel rendelkezik Gyomaendrőd Város Önkormányzata.

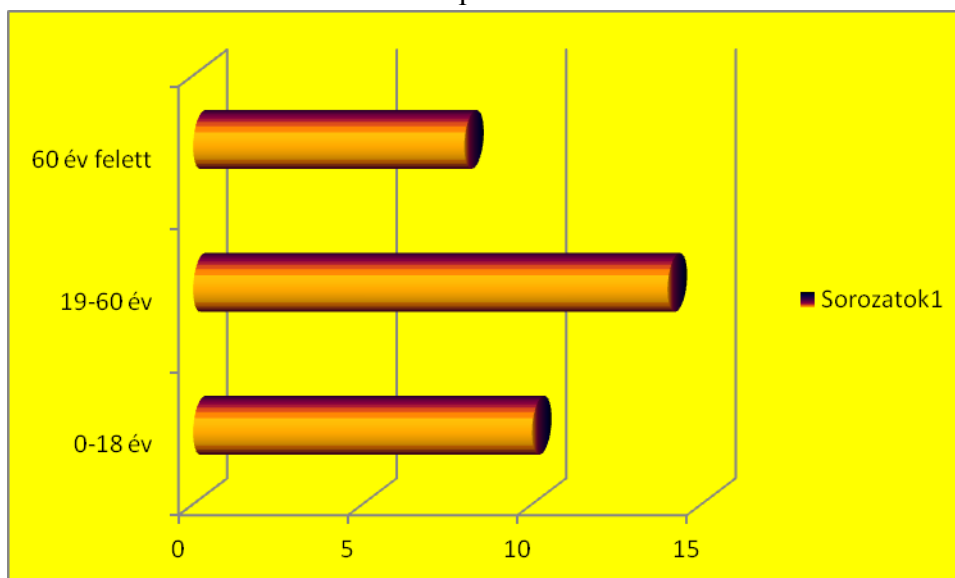
A szolgáltatás fogyatékos személyek részére nyújt segítséget lakókörnyezetükben életvitelük önállóságának megőrzéséhez. A szállító szolgáltatás elsősorban a közszolgáltatások elérését, a személyi segítség pedig a lakáson belüli speciális szükségletek kielégítését segíti.

A szolgáltatásra való jogosultság a szociális rászorultság vizsgálata alapján kerül megállapításra. A szociális rászorultság vizsgálatakor a fogyatékoság tényét, a szociális helyzetet és az egészségügyi állapotot együtt vizsgáljuk.

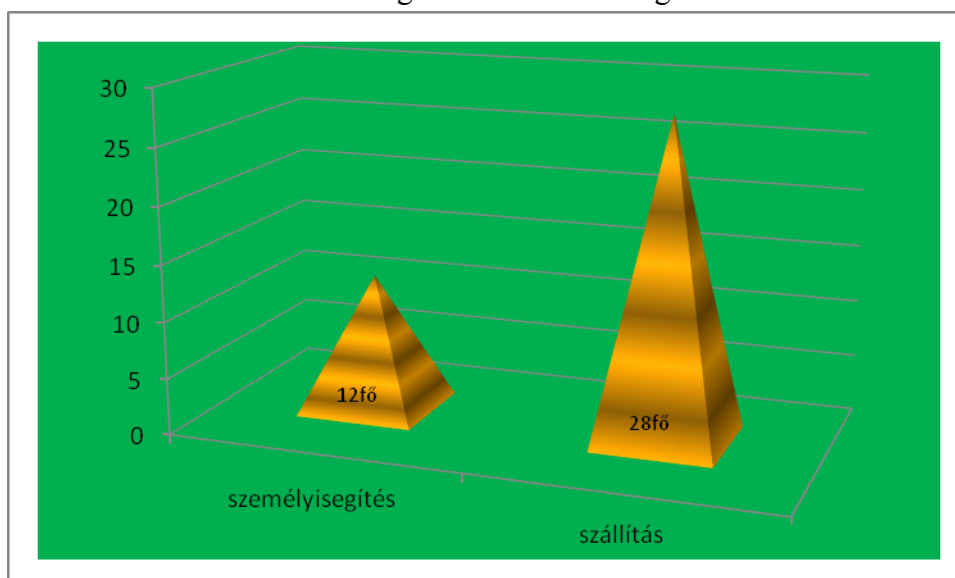
### Igénybevevők száma havi bontásba fogyatékoság típusa szerint

	összes igénylő	látássérült	értelmi sérült	mozgássérült	halmozottan fogyatékos/autista
január	30	2	13	7	8
február	30	2	13	7	8
március	30	2	13	7	8
április	30	2	13	7	8
május	30	2	13	7	8
június	30	2	13	7	8
július	30	2	13	7	8
augusztus	27	2	12	6	7
szeptember	29	2	12	7	8
október	30	2	12	7	9
november	30	2	12	7	9
december	30	2	12	7	9

Ellátottaink korcsoport szerinti összetétele



Ellátottak szolgáltatáson belüli megoszlása



Szállító szolgáltatásunk által naponta 6-7 fő tanköteles, halmozottan fogyatékos kisgyermeket szállítunk a békési, békéscsabai és gyulai fejlesztő - képző intézményekbe.

A támogatószolgálat gépkocsija a 2/2009.(I.30.) Gye.Kt rendeletben szabályozottaknak megfelelően térítésmentesen naponta be és haza szállítja a fogyatékosok nappali klubjába bejáró ellátottakat.

**A szolgálat feladatellátásának finanszírozása** a teljesített feladategységek alapján történik. A kötelezően ellátandó alap feladategység:

- személyi segítség 1200 feladategység (Személyi segítség esetén 1 gondozási óra = 1 feladategység)
- személy szállítás 1800 feladategység (Személyszállítás esetén 5 hasznos km = 1 feladategység)

2013. évben egy feladategység után járó támogatás:

- szállító szolgáltatásnál 1500,-Ft
- személyi segítségnél 2000,-Ft (3000 feladategységig)  
2200,-Ft (3000 feladategység felett)

Intézményünk 2013. évben a vállalt 6000 feladategység helyett , 1929 szállítási és 1200 személyi segítség, azaz összesen 3129 feladategységre kapott finanszírozást, ami kevesebb, mint 2012. évben.

2013.évben teljesített feladategységek

	teljesített feladategység	
	személyi segítség	szállítás
január	212	665
február	221	671
március	195	599
április	235	683
május	209	696
június	179	313
július	144	106
augusztus	71	87
szeptember	165	708
október	172	580
november	218	694
december	200	584
<b>összesen:</b>	<b>2221</b>	<b>6386</b>
		<b>8607</b>

A finanszírozott feladategységeket már év közben túl teljesítettük, ami azt bizonyítja, hogy a szolgáltatás iránt egyre nagyobb a bizalom és ezáltal egyre nagyobb a kihasználtsága. A szolgáltatás jelentős szerepet tölt be a fogyatékkal élők esélyegyenlőségének javításában, a tanköteles korú gyermekek speciális intézményekben történő fejlesztéshez történő hozzáférésben.

Sajnálatos tény viszont, hogy - az előző évekhez hasonlóan - a 2013. évre sem kaptuk meg a ténylegesen igényelt állami támogatást. 2013. évre 6000 feladategységre kértünk támogatást, ezzel szemben 3129 feladategységre kaptunk. Év közben ugyan lehetőségünk volt pótlólagos finanszírozási igény benyújtására, azonban csak 153 feladategységre kaptunk pótf finanszírozást.

Fenti tábla jól szemlélteti, hogy a 2013. évben finanszírozott 3282 feladategység több mint 2,5 szeresét teljesítettük. A szolgáltatást ennek ellenére biztosítanunk kell, hiszen a fogyatékkal élők esély egyenlőségének növelését, életminőségük javítását, társadalmi integrációjuk megvalósulását nagyban segíti

szolgáltatunk.



## 1.7 Tanyagondnoki szolgáltatás



Tanyagondnokok: 001-es körzet : Tímár Károly  
002-es körzet: Maródi Mihály

A szolgáltatás célja, Gyomaendrőd város külterületén, tanyáin élő idősök, egyedül élők, fogyatékkal élők, hátrányos helyzetben lévő családok alapvető szükségleteinek kielégítésében, életvitelük segítésében való közreműködés, a közszolgáltatásokhoz, egészségügyi és egyéb alapszolgáltatásokhoz való hozzájutás biztosítása.

Szolgáltatásunk célja a tanyákon élők esélyegyenlőségének növelése, az ott élők életfeltételeinek javítása.

- Közreműködik a tanyagondnok a körzetben élő házi segítségnyújtást igénybe vevők szükségleteinek kielégítésében azzal, hogy segíti a házigondozó munkáját.
- Szállítja a házi gondozót, bonyolítja a bevásárlásokat, egyéb beszerzéseket.
- Önálló feladatként végzi a tanyagondnok a lakosság egészére kiterjedően mindazon tevékenységeket, melyekhez nem szükséges szakgondozói képesítés. Pl: tüzelő felvágás, hó eltakarítás, apró háziállatok részére takarmány beszerzése, fűnyírás, egyéb a háztartásban előforduló szakértelmet nem igénylő kisebb javítási munkák.
- Részt vesz a körzetben élők étkeztetésének bonyolításában, az ebéd házhozszállításában
- Egészségügyi szolgáltatások elérésének segítése
- Tanyagondnok feladata a szociális információk szolgáltatása, hivatalos ügyek intézésének segítése, közösségi rendezvényekre történő szállítás
- Gyermekek, idősök szállítása intézményekbe

**A szolgáltatás igénybevétele** önkéntes saját illetve az igénylő törvényes képviselőjének kezdeményezésére vehető igénybe térítés nélkül. A szolgáltatás iránti igényt közvetlenül a tanyagondnoknak, a körzetben működő szociális intézmény vezetőjének is be lehet jelenteni akár telefonon, vagy személyesen.

Tanyagondnokaink tagjai a család és gyermekvédelmi jelzőrendszernek, tehát jelentős szerepük és felelősségük van a kialakult veszélyeztetettség észlelésében, a krízis helyzetek megoldásában, illetve ezek megelőzésében. Ennek különösen nagy a jelentősége a téli időszakban, főleg amikor a szélsőséges időjárás miatt fokozott segísége szorulnak a területen élők.



## 1.8 Családsegítő és gyermekjóléti szolgálat

A családsegítő és gyermekjóléti szolgálatot 2013. január 1-től integrálta a fenntartó a Térségi Szociális Gondozási Központba. Az integráció a szolgálat alapvető napi tevékenységében nem okozott változást, viszont azonnali haszonként jelentkezett, hogy egyszerűbbé, gyorsabbá vált a családgondozók átjárása a társulás két kisebb településére Hunyára és Csárdaszállásra, mivel az intézmény rendelkezik gépkocsival.

### 1.8.1 Családsegítő szolgáltatás

Az 1993. évi III. törvény a szociális igazgatásról és szociális ellátásokról 64. § (1) bekezdése értelmében a családsegítés keretében kell segítséget nyújtani a szociális problémák miatt veszélyeztetett, illetve krízishelyzetben lévő személyeknek, családoknak. Feladatunk, hogy a településen élő szociális és mentálhigiénés problémák miatt krízishelyzetbe került személyek, családok életvezetési képességét megőrizzük, az ilyen élethelyzetekhez vezető okokat feltárjuk, megelőzzük, valamint a krízishelyzet megszüntetését elősegítsük. A szolgáltatások igénybe vétele önkéntes és térítésmentes. A segítség során pénzügyi ellátás nyújtására nincs lehetőségünk.

A családsegítő szolgáltatáson túl egységünk biztosítja a rendszeres szociális segélyezettek számára a beilleszkedési programokat valamint a pszichológiai tanácsadást is.

Az adósságkezelési tanácsadás már kifutó tevékenység, miután 2013. január 1-től újabb támogatás nem állapítható meg, így csak a korábban adott támogatásokhoz kapcsolódó kötelező együttműködés megvalósítása történik.

A feladatok ellátása 3 fő családgondozó és 1 fő pszichológus foglalkoztatásával történik.

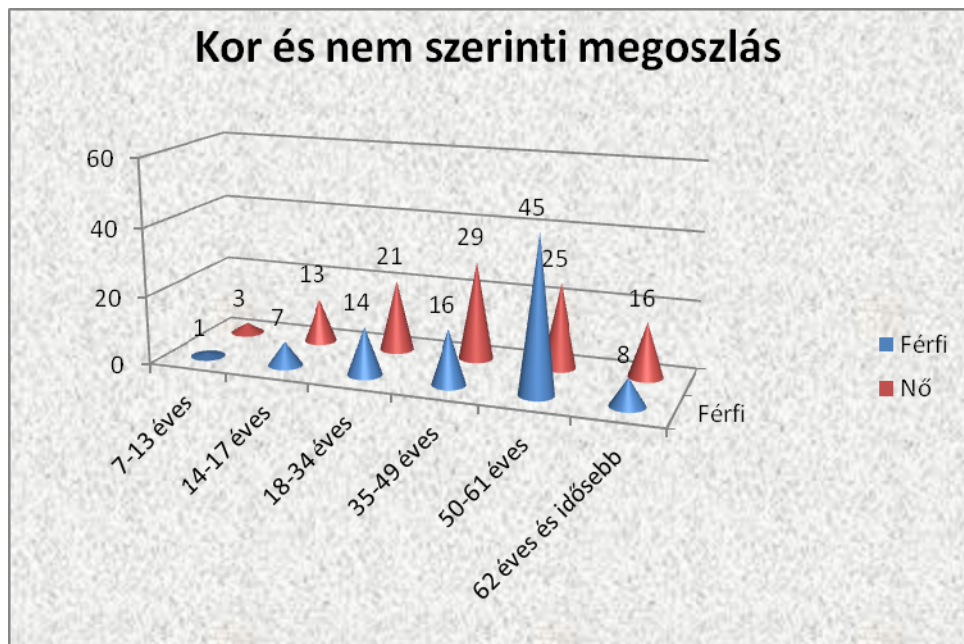
2013-ban 3094 megjelenés történt a családsegítő szolgálatnál.

Ez a megjelenés 791 fő ellátottra vonatkozik, akik közül 182 fő új ügyfél, tehát problémájával először fordult hozzánk.

A tavalyi évben 198 főt gondoztunk. Gondozásba azokat vesszük, akiknek az ügye egy megjelenéssel nem zárható le, hosszabb segítségnyújtást igényelnek.



Az alábbi grafikonokon a gondozottak életkor és nem szerinti megoszlását mutatjuk be.

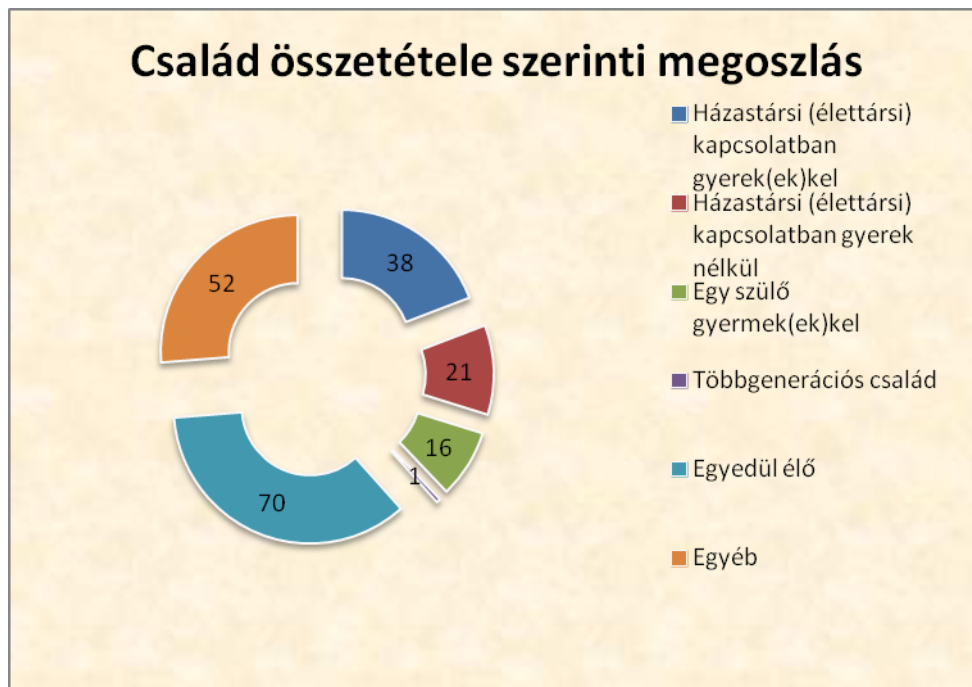


A családsegítésen jellemzően felnőtt korú kliensek jelennek meg, a fiatakorúak többnyire a gyermekjóléti szolgálat látókörében vannak, ezen a szakfeladaton főként a pszichológiai tanácsadásra jönnek.

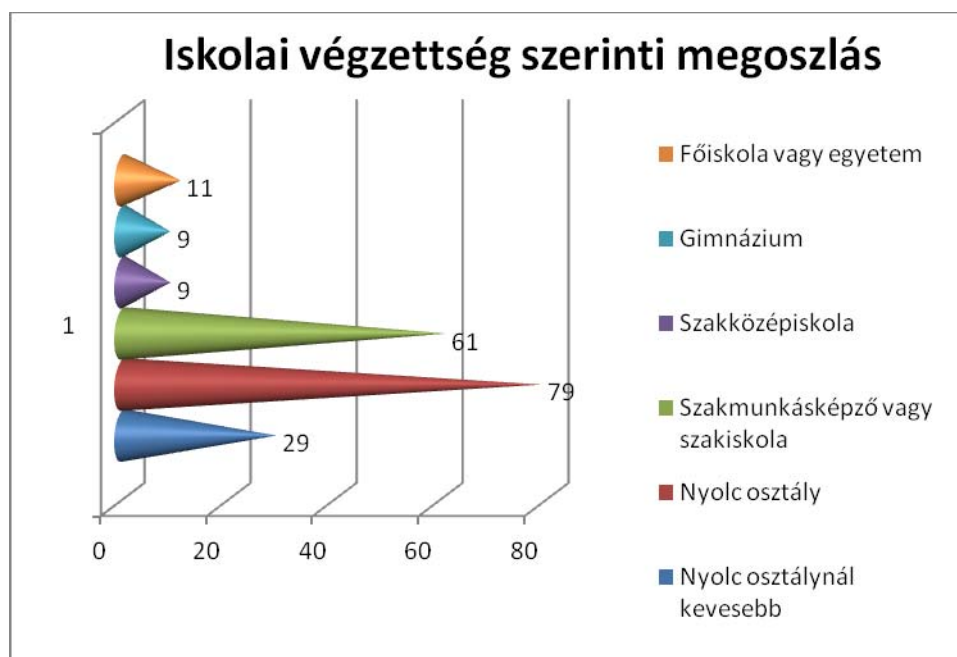


A gondozottak 44%-a álláskereső, ennek oka elsődlegesen az, hogy a rendszeres szociális segélyben részesülőknek együttműködési kötelezettsége van intézményünkkel.





A családi összetétel szerinti megoszlásnál megfigyelhető, hogy magas az egyedül élők aránya, ami abból adódik, hogy sok az idős ember. Második legmagasabb arányban azok vannak, akik családi összetétel szerint az Egyéb kategóriába sorolhatók, jellemzően a gyermekek tartoznak ide.



A gondozottak 70%-ának a végzettsége 8 osztály vagy szaktanulmányi iskola, 29 főnek még a 8 osztálya sincs meg. Ezek a személyek nagyon jelentős hátránnyal indulnak a munkaerő piacon és hivatalos ügyeik intézése is gondot okoz számukra.

### 2013-ban két önismereti-kommunikációs csoportot indítottunk gyermekek és fiatalok számára.

Az egyik csoport 13-15 évesekből állt, míg a másik 16-20 évesekből. A visszajelzések alapján a fiatalok hasznosnak ítélték a foglalkozásokat, így 2014-ben is folytatni fogjuk a tematikus csoportok szervezését. A Prima-Soft Kft. kérésére 11 fő számára tartott családgondozónk tájékoztatást munkavállalással, pályaaorientációval kapcsolatban. Ugyanitt két csoport részére pénzügyi ismeretek oktatást tartott munkatársunk. Mindkét foglalkozás-típusnak kedvező volt a visszhangja, így kérés esetén további oktatások tartását is vállaljuk.

### Pszichológiai tanácsadás

A pszichológus 2005 óta dolgozik az intézményünkben. Az eltelt évek alatt a szolgáltatás ismertté vált a városban, évente 50-60 új páciens fordul meg nála a régiek mellett. Az emberek egyre kevésbé érzik szégyennek, hogy megoldatlan problémáikhoz a pszichológustól kérjenek segítséget.

A kliensek száma és összetétele az utóbbi években nem változott jelentősen: továbbra is középiskolások és fiatal felnőttek veszik igénybe leginkább a szolgáltatást, a férfiak – nők aránya 4:6. A férfiak nehezebben ismerik el, hogy lelki problémáik vannak, ezt a gyengeség jeleként értelmezik. Hajlamosabbak egyedül „orvosolni” a problémát, oldani a feszültséget: leginkább alkohollal. Ezzel arányosan nő az agresszió a családokban mind az okozó, mind az elszenvedő fél részéről. Sajnos évről évre szaporodik a családon belüli bántalmazásos eseteink száma.

Sok gondozott családuk él igen nehéz anyagi körülmények között, a mindennapos gondok felőrlik az ember erejét, tűrőképességét, ez nem ritkán mentális betegségként jelentkezik. Rendszeresen küldenek hozzánk utógondozásra depressziósokat, pánikbetegeket, öngyilkossági kísérletet elkövetetteket a pszichiátriáról.

Gyakoriak a megromlott párkapcsolatok, válások, gyermek elhelyezési viták is.

A gyermekeket is megviseli az otthoni feszült légkör, ez látványosan az iskolai magatartási problémákban és teljesítménybeli hiányosságokban jelentkezik. Azok a problémák, melyek korábban a középiskolás korosztályra voltak inkább jellemzőek, már általános iskolában is jelentkeznek: csavargás, igazolatlan hiányzás, italozás, drog, túl korán elkezdett szexuális élet. Mindez a családok védő, tanító funkciójának működésképtelenségét jelzi. Sok az érzelmileg és/vagy fizikálisan elhanyagolt gyerek. Hiányzik belőlük a motiváció, nincs jövőképük, életüket gyakran virtuális valóságban élik, öldöklős játékok és facebook-os ismerősök között, „hús-vér” barátok nélkül. Az igazi emberi kapcsolatokból kimaradnak, így nem tanulják meg kezelni sem a felmerülő konfliktusokat, gyakran csak az agresszió jut eszükbe, mint megoldási lehetőség. Menekülnek a valóságtól, a problémáktól, mert nem tudnak mit kezdeni velük. A természetes támaszok nem jól funkcionálnak, így a mesterséges támaszoknak kell belépniük az egyén életébe, azzal, hogy a szülők segítő, biztató, támogató szerepét gyakran mi, szociális munkások, pszichológusok kell, hogy átvegyük. Igyekszünk minél jobb kapcsolatot kialakítani a szülőkkel, hisz változás csak az ő együttműködésükkel érhető el.

Nagyon sok a kezelendő probléma és nagyszerű lehetőség, hogy a rászoruló a pszichológusi szolgáltatást ingyen veheti igénybe. Ha fizetni kellene érte, csak néhányan juthatnának ilyen segítséghez.

### Beilleszkedési program szociális segélyezettek számára

Az aktív korúak ellátásával kapcsolatos beilleszkedési programban 65 személy vett részt a 2013-as évben. Rendszeres szociális segélyben részesülő személyek két jogcímen vannak együttműködésre kötelezve intézményünkkel, egyrészt azok a személyek, akiknek 5 évnél kevesebb idejük van az öregségi nyugdíjba vonulásig, illetve a 2012. 05.01-től hatályos 3/2009. (I.30.) Kt. rendelet értelmében olyan egészségkárosodásban szenvedő személyek, akik egyéb más ellátást az egészségi állapotuk miatt nem kaphatnak. Ezen a kategórián belül részesülnek segélyben azok a foglalkoztatást helyettesítő támogatásban részesülő egyének is, akiket közfoglalkoztatásra jelentkezésüket követően a foglalkozás-egészségügyi

szakorvosi vizsgálaton egészségügyi állapotukból eredően egymást követően két alkalommal alkalmatlannak nyilvánítottak.

Előzőekben említett rendelet 2013. december 31-én hatályát veszítette, helyébe a 30/2013.(XI.29) önkormányzati rendelet lépett, amely 2014. január 1-től szabályozza a szociális ellátások helyi rendszerét.

Az együttműködésre kötelezettek 51 %-a 5 éven belül éri el a rá irányadó öregségi nyugdíjkorhatárt, 39 %-uk részére pedig az egészségi állapotuk miatt kerül folyósításra az ellátás.

A segélyben részesülő személyekkel való kapcsolattartás elsősorban egyéni esetkezelések és a csoportmunka módszereivel valósulnak meg. A kliensek együttműködési hajlandósága példaértékű, együttműködés hiánya miatt nem került megszüntetésre ellátás 2013-ban.

Megállapítható azonban, hogy a tartósan munka nélkül levő személyek elsődleges munkaerő-piacon történő elhelyezkedésének a lehetősége nagyon korlátozott, 2013-as évben az így elhelyezkedettek aránya nem érte el a 8 %-ot. Ennek oka, hogy az 50 évet betöltött személyek számára sajnos beszűkült lehetőségek adódnak a munkaerő-piacon, ez alól kivételt jelent a közfoglalkoztatás rendszere, a másodlagos munkaerőpiac, ami gyakran az egyetlen lehetőség a munkavégzésre.

Van egy réteg, aki él az alkalmi foglalkoztatás jogszerű lehetőségével, illetve idegymunkák esetén tudják kiegészíteni az ellátásuk összegét. Ezek a település adottságainak megfelelően, a tavaszi – nyári időszak mezőgazdasági idegymunkáit jelentik. A nehéz helyzetben levő személyek ennek a lehetőségnek is nagyon örülnek, mivel a munka, mint értékteremtő tevékenység nem csak a megélhetési, szociális problémákat enyhíti, hanem a rendszeres munkavégzés pszichés hatásai révén is hozzájárul az egyének mentális egészségéhez.

A kliensekkel a jogszabályban előírt találkozáskor nál sűrűbben tart kapcsolatot a családsegítő. Elmondható, hogy ez elsődleges hozott problémák a foglalkoztatás hiányából származó szociális feszültségek, de egyre többen a megromlott egészségi állapotuk miatti problémákkal kapcsolatban is felkeresnek bennünket. Ezekben az esetekben sokszor nem jelent megoldást az egészségkárosodáson alapuló ellátások igénybevétele, mert a rokkantsági ellátáshoz való hozzájutás egyik alapfeltétele az egészségkárosodás mértéke mellett, hogy az igénybejelentést megelőző 5 évben 3 év munkaviszonyban töltött idő szükséges. Ezért sokan elesnek az NRSZH által megállapítható ellátásoktól, a számadatok azt bizonyítják, hogy nem rendelkeznek a megfelelő szolgálati idővel még az elmúlt 5 év távlatában sem, mert transzfer ellátásokból élnek és az nem számít ilyen szempontból jogosultági időszaknak.

### **Észlelő-és jelzőrendszer működtetése**

A Térségi Szociális Gondozási Központ családsegítő szolgálata észlelő és jelzőrendszert működtet, amelyről a Szociális igazgatásról és a szociális ellátásokról szóló 1993. évi törvény 64.§ rendelkezik.

A jelzőrendszer működésének célja olyan egyéni, vagy családi, környezeti, társadalmi helyzet, vagy ezek következtében kialakult állapot megelőzése, amely az egyén, vagy család testi, vagy lelki megrendülését, társadalmi ellehetetlenülését okozza. A már kialakult veszélyeztetettség és krízishelyzet következményeinek enyhítése, az ehhez vezető okok feltárása és a probléma forrásának feloldása.

A jelzőrendszer tagjai az orvosok, védőnők, gyermekjóléti szolgálat, a rendőrség, oktatási intézmények, polgárőrség, polgári védelem, tanyagondnokok, mezőőrök, településőrök, Vöröskereszt valamint a Gyomaendrődi Polgármesteri Hivatal osztályai, magánszemélyek, akik olyan problémákat észlelnek, amelyek szociális munka eszközeivel orvosolhatók.

Jelzés esetén intézményünk családsegítői felkeresik a jelzett személyt, és egy helyzetelemzést követően felajánlják a családsegítő szolgálat által nyújtható szolgáltatásokat. Krízishelyzetben gyakran összehangolt együttműködésre van szükség más partnerintézményekkel, szociális szolgáltatókkal, hajléktalan ellátás intézményeivel, egészségügyi szolgáltatókkal, kórházakkal. Ez az együttműködés a tapasztalatok alapján példaértékűen működik.

A jelzőrendszer leghangsúlyosabb munkája a téli fűtési időszakra tehető, ilyenkor még hatványozottabb odafigyelés mutatkozik, hogy a szegény sorban élő, szociális hátrányokkal küzdő, egyedül élő idős emberek,

sok esetben önmaguktól segítséghez nem folyamodó személyek és családok részére egy folyamatos ellenőrzést biztosítsanak annak érdekében, hogy a fűtési nehézségek megoldódjanak, és ne történjen kihűléses haláleset.

Gyomaendrődön is vannak olyan személyek és családok, akik a lakókörnyezetük távolsága, izoláltsága, nehezen megközelíthetősége miatt extrém téli időjárási körülmények között veszélyhelyzetben lehetnek. Ezen kívül potenciális veszélyeztető tényező, hogy a szociális helyzetük miatt nem tudnak elegendő mennyiségű tüzelőt vásárolni és nem elégséges az ingatlanuk fűtése. Ezen személyek ellenőrzése, a segítségnyújtási lehetőségekről való informálása a jelzőrendszer összehangolt munkájának köszönhetően folyamatos. 2013-as évben jelzőrendszeri vagy állampolgári jelzésre összesen 31 alkalommal kellett krízisfa kiszállításáról gondoskodni, ilyen esetekben egyáltalán nem volt tüzelője a családoknak. Az elmúlt évben is volt arra lehetőség, hogy amikor nem a tüzelő hiánya jelentette az elsődleges problémát, hanem még fűtőtest sem volt nehéz helyzetben levő személyek otthonában, akkor 3 esetben volt lehetőség „kríziskályha” kihelyezésére a fűtési időszak végéig.

Jelenleg az intézménynél 8 kályha áll rendelkezésre, melyek határozott időtartamra kihelyezhetők.

### 1.8.2 Gyermekjóléti szolgálat

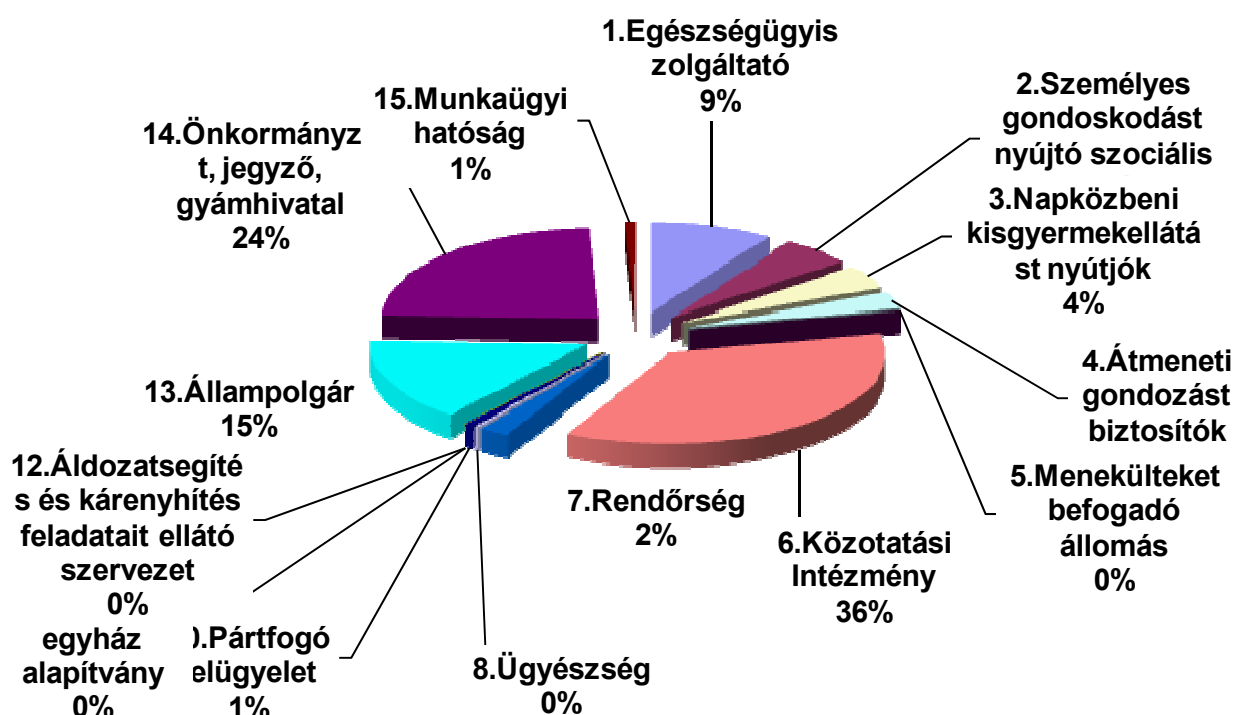
A gyermekjóléti szolgálat 2013. évben az ellátott településeken 98 család 219 gyermekét gondozta, ez némiképp kevesebb a tavalyi évhez képest, amikor is 106 család 247 gyermeke került a gyermekjóléti szolgálat látókörébe. Tapasztalataink szerint azonban a gyermekekkel kapcsolatban felmerülő problémák súlyosbodtak. A feladatot 3 fő családgondozó látja el.

Alapellátás keretében gondozott	Védelembe vétel keretében gondozott	Ideiglenes hatállyal elhelyezett	Átmenteni nevelt
133	50	1	35

Újként keletkeztetett gondozási esetek száma 35 volt.

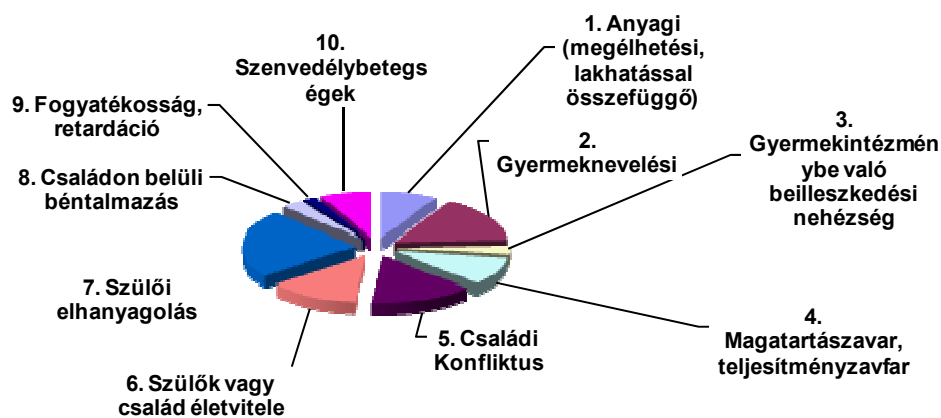
Ebben az évben összesen 728 jelzés érkezett intézményünkhöz. A legtöbb jelzés a közoktatási intézményekből érkezett, ez azt mutatja, hogy településünkön kiemelkedően jónak mondható a gyermekjóléti szolgálat és a nevelési-oktatási intézmények közti együttműködés emellett számos jelzést kaptunk még állampolgároktól, illetve helyi hatóságoktól.

## A jelzőrendszer által küldött jelzések száma



Az általunk ellátott gyermekek vonatkozásában legtöbb esetben szülői elhanyagolás (45 eset) gyermeknevelési problémák (35 eset), családi konfliktusok (32 eset) merültek fel problémaként. Fő problémaként 2013-ban mindössze 18 esetben merültek fel anyagi okok, ez 2012-ben még 39 esetben volt így. Ennek oka lehet, hogy ebben az évben több embernek nyílt lehetősége közmunkaprogramban részt venni, így a családok életszínvonala valamelyest emelkedett.

## Gyomaendrőd, Csárdaszállás Hunya területén ellátott gyermekek a fő probléma szerint



2013-ban gyermekbántalmazás 1 esetben merült fel, mely fizikai bántalmazás volt, sem lelki, sem szexuális bántalmazás nem jutott a gyermekjóléti szolgálat tudomására. Ezzel szemben azonban a bűncselekményt, illetve szabálysértést elkövetett kiskorúak száma évről évre növekszik. Ebben az évben összesen 11 kiskorú ellen indult rendőrségi eljárás. Többségében tulajdon elleni vétség merült fel, de volt közlekedési szabálysértés is.

2013-ban 13 család 35 átmeneti nevelésben élő gyermekét tartottuk nyilván. Tapasztalataink szerint az átmeneti nevelésben élő gyermekek családjai legtöbbször még segítséggel sem válnak képessé gyermekeik hazagondozására. A legtöbb ilyen általunk gondozott család gyermeke nevelőszülőknél, vagy gyermekotthonokban nevelkedik a nagykorúságuk eléréséig.

### **Csárdaszállás**

A szolgálat által gondozottak közül Csárdaszálláson 2013 - ban 3 család 10 gyermekét gondoztuk. 2 gyermeket láttunk el alapellátás keretében, illetve 8 gyermeket védelembe vétel keretében. Ezek a családok már több éve látóköriünkben vannak, újként 2013-ban egy család sem került be. Mindhárom család esetében a fő probléma a szülők életvitelében, illetve szenvedélybetegségében (alkoholfogyasztás) keresendő. 2 család esetében fordult elő alkoholos állapotban történő családon belüli bántalmazás, mely azonban nem a gyermekekre irányult, hanem a szülők egymás közötti konfliktusa okozta. Munkanélküliség miatt kialakuló anyagi problémák itt sem jellemzőek, a közmunka programnak köszönhetően, a megélhetési problémákat inkább a szülők rossz pénzkezelése okozza. 2013-ban egy család esetében volt szükség hatósági eljárás (védelembe vétel) megindítására, illetve szintén egy család esetében került sor védelembe vétel megszüntetésre. Csárdaszálláson egy gyermek esetében sem merült fel szabálysértés, vagy bűncselekmény. Átmeneti nevelésben egyetlen csárdaszállási gyermek sem él.

### **Hunya**

A szolgálat által gondozottak közül Hunyán 2013-ban 5 család 13 gyermekét gondoztuk. Alapellátás keretében 4 gyermek, védelembe vétel keretében 7 gyermek, illetve átmeneti nevelésbe vétel keretében 2 gyermek volt gondozásban. Ebben az évben új gondozottként került be 2 család, illetve egy esetben az átmeneti nevelésbe vétel megszűnt, mivel a fiatalok házasságkötés által nagykorúvá vált. A településen lévő problémák, az elégtelen lakáskörülmény, a szülők, család életvitele, illetve egy esetben családon belüli bántalmazás történt. A családok anyagi helyzete javulást mutat, köszönhetően a közmunkaprogramnak. A családgondozás során fellépő problémák megoldásához jelentős segítséget nyújt a Polgármester asszony és a Hivatal dolgozói.

## **II. SZAKOSÍTOTT ELLÁTÁSOK**

### **1. Idősek átmeneti elhelyezése /gondozóház/**

Vezetőgondozó: Csaba Jánosné

Idősek átmeneti elhelyezését a Blaha Lujza u. 2-6.szám alatti Rózsakert Idősek Otthonán belül önálló működési engedéllyel rendelkező részlegen 10 férőhelyen biztosítunk.

A szolgáltatás ellátási területéhez tartoznak a társult települések is.

Ezen ellátási formát azon igénylők vehetik igénybe, akiknek betegségük révén vagy más okból otthonukban az alapellátás keretében időlegesen nem megoldható az ellátásuk, ugyanakkor fekvőbeteg egészségügyi intézeti kezelést nem igényelnek.



Az átmeneti elhelyezés időtartama maximum egy év, mely indokolt esetben további egy évvel meghosszabbítható.

Elsődleges feladat ebben az ellátási formában, hogy a komplex ellátás során elősegítsük azt a fajta rehabilitációt, mely által képessé válik az egyén arra, hogy otthonába visszatérjen és az alapellátás segítségével, vagy anélkül folytathassa önálló életvitelét.

Az átmeneti elhelyezést többnyire, egyedül élő krónikus betegségben szenvedő, gyakran a kórházak ápolási, rehabilitációs osztályairól kikerülő idős személyek kérik. Rehabilitációjukat egyéb, az idős szervezet elfáradásából eredő betegségek hátráltatják, vagy teszik megvalósíthatatlanná, így csekély %-uk válik képessé arra, hogy visszatérjen otthonába. A gondozási –ápolási tervek megvalósítása során folyamatosan figyelemmel kísérjük a rehabilitáció előrehaladását és szükség esetén felkészítjük az ellátottat a tartós elhelyezés igénybe vételére.

Az átmeneti elhelyezést nyújtó ellátás és a Rózsakert Idősek Otthona ugyanazon a telephelyen működik külön-külön működési engedély alapján. Mind az átmeneti, mind a tartós elhelyezés férőhelyei átlagosan egész évben 100%-osan kihasználtak.

## 2. Tartós elhelyezés (Idősek otthona)

Tartós elhelyezést négy telephelyen biztosítunk összesen 172 férőhelyen. Minden ellátó egységünkben átlagos szintű idős otthoni ellátást biztosítunk lakóink részére.

Egység	férőhely	Vezetőgondozó
Őszi Napsugár Id.O. Gye. Mirhóhádi u. 8.	42	Dávid Ágnes
Őszikék Id. O. Gye. Mirhóhádi u.1-5.	60	Kissné Szabó Gizella
Rózsakert Id. O. Gye. Blaha u. 2-6.	50	Csaba Jánosné
Szent Imre Id. O. Gye. Kondorosi u. 1.	20	Seprenyi Mária

Az idős otthoni ellátásra való jogosultságot a gondozási szükséglet vizsgálatát követően a gondozási központ intézményvezetője állapítja meg.

Azok a kérelmezők jogosultak a tartós elhelyezésre, akiknek a gondozási szükséglete meghaladja a napi 4 órát. A gondozási szükségletet az intézményvezető vizsgálja, melyről igazolást állít ki.

### Idős otthonok kihasználtsága, ellátotti összetétele 2013. évben

Ellátottak száma	Őszikék I.O.	Őszi napsugár I.O.	Szent Imre I.O.	Rózsakert I.O.	Átmeneti elhelyezés
<b>Engedélyezett</b>	<b>60 fő</b>	<b>42 fő</b>	<b>20 fő</b>	<b>50 fő</b>	<b>10 fő</b>
<b>Éves átlag</b>	<b>59 fő</b>	<b>42 fő</b>	<b>20 fő</b>	<b>50 fő</b>	<b>10 fő</b>
átlaglétsszámból a demens ellátottak átlagos száma	14 fő	12 fő	3 fő	14 fő	2 fő

A táblázat szemlélteti, hogy az idős otthoni ellátottak 24,7%-a , pszichiátriai szakvéleményben diagnosztizált súlyos demencia kórképpel él. Ezen idősek ellátása intenzívebb gondozást-ápolást igényel.

Mint minden ellátási formában itt is tartalmaz, az életkornak és az egészségi állapotnak megfelelő minőségi ellátást biztosítunk ellátottainknak. Minden egységünkben rendszeresen lehetőséget biztosítunk a vallásgyakorlásra, az egyházi szokásoknak megfelelő szertartások lebonyolítására.

Sokféle lehetőséget kínálunk időseink részére a kapcsolódáshoz, a hasznos időtöltéshez. Minden idős otthon a benne lakók igényei szerint rendezi meg házi ünnepségeit, melynek előkészületeibe bevonjuk lakóinkat is. Az évszaknak megfelelő tevékenységekkel bevisszük intézményeinkbe az otthoni szokásokat, tevékenységeket. (farsangi fánk sütés, húsvéti tojásfestés, szilva lekvár főzés, szüreti multságok, adventi előkészületek stb.) Lehetőséget adunk a foglalkoztató helyeinkbe kialakított kis konyháinkban, hogy időseink megfőzzék, megsüssék a házas ízű ételeket, süteményeket. Amíg az idő engedi, a szabadban gyakran rendezünk szalonna sütéseket, zenés kerti bogrács partikat, sport versenyeket. Segítünk eljuttatni lakóinkat minden olyan városi rendezvényre, hangversenyre, színházi előadásra, nóta-, operett estre amelyen szívesen vesznek részt. Hagyományosan megrendezzük minden évben a családi napjainkat, ahol a hozzátartozókat látjuk vendégül.

Igyekszünk ellátottaink mindennapjait színesé tenni és ennek érdekében sokféle rendezvényt szervezünk. A teljesség igénye nélkül az alábbiakban néhány programot említek, mellyel az idős otthonokban élők mindennapjai színesebbé, válnak:

hónap	rendezvény
JANUÁR	Vízkereszt, fenyőfabontás, pótszilveszter, 2013.évi foglalkoztatási tervd ismertetése
FEBRUÁR	zenésfarsangi multságok,
MÁRCIUS	nőnap, zenés verses előadás, március 15-i megemlékezés
ÁPRILIS	húsvéti előkészületek, Istentiszteletek, locsolkodás
MÁJUS	anyák köszöntése, kirándulás a szarvasi arborétumba, kihívás napi mozgásos vetélkedők, közös tornák, Madarak, fák napja, kerekasztal beszélgetések az aktuálisan felmerült problémákról a lakókkal
JÚNIUS	nyársalás, kirándulás Poroszlóra
JÚLIUS	bográcskozás, zenés kerti parti
AUGUSZTUS	kenyér sütés az udvari kemencében, majd kenyérszentelés,
SEPTEMBER	szilva szedés, szilvalekvárfőzés, palacsintásütés, garázs bazár, családi nap
OKTÓBER	idősek világnapja alkalmából megemlékezések, rendezvénysorozatok, hajókirándulás a Hármaskörösön, játékos vetélkedő az udvaron,
NOVEMBER	halottak napi megemlékezések, temető látogatás, intézményi egység születésnapja
DECEMBER	télapó várás, készülődés a karácsonyra (díszek, dekorációk) adventi ünnepségek, városi karácsony, óév búcsúztatás pezsgővel

A házi ünnepségekre időseink nagy szeretettel készülnek. Az egységek között rendszeres, jó kapcsolatok alakultak ki, gyakoriak az egymás közötti csoportos látogatások, melyek nagyon kedveltek, hiszen így régi kedves ismerőseikkel, volt munkatársaikkal találkozhatnak. Oktatási intézményekből rendszeresen járnak hozzánk a diákok, óvodások. Ezzel is igyekszünk a generációk közötti kapcsolatokat erősíteni.

„Házon kívüli”, kulturális rendezvényeink bonyolításában nagy segítségünkre van a Gyomaendrődi Idősekért Alapítvány mellett, a Határ Győző Városi Könyvtár és a Művelődési Központ vezetője.

Az intézményi életünkről, rendezvényeinkről, történéseinkről rendszeresen tudósításokat teszünk közzé a különböző elektronikus hírportálokon, valamint az írott sajtóban is.

Fontosnak tartom megemlíteni beszámolómban, hogy 2013. évtől az ellátás állami finanszírozásában változás következett be. Az idősek átmeneti és tartós elhelyezésénél a korábbi normatív állami támogatást feladatalapú finanszírozás váltotta fel. Ez azt jelenti nagyon leegyszerűsítve, hogy az állam meghatározza, hogy az idős otthonokban hány szakképzett gondozóra van szükség adott ellátotti létszám szakgondozására, melyhez 100% bértámogatást nyújt. Ezen túlmenően az ellátási forma működtetéséhez szükséges kiadásokat is finanszírozza az állam. A pontos állami támogatás kiszámításához a hatályos Költségvetési törvényben meghatározott számítási módszereket kell alkalmaznunk. Egy év tapasztalata alapján elmondhatjuk, hogy az idős otthoni szakfeladaton felmerült kiadásokat teljes egészében fedezte a megítélt állami támogatás.

### III. TÉRÍTÉSI DÍJAINK

Intézményünkben 2008. január 1-től az 1993. évi III. Sztv. 115.§-a alapján önköltségszámítás alapján kerülnek meghatározásra az intézményi térítési díjak.

Hatályos szabályozás szerint az önköltséget a tárgy évi tervezett kiadások és a feladathoz a költségvetési törvényben meghatározott tárgy évi állami támogatás (normatíva) alapján kell számítanunk. Az intézmény társulási keretek között történő fenntartása lehetőséget biztosít egyes feladatoknál társulási normatíva igénybevételére, ami kedvezően befolyásolja az intézményi térítési díjak összegét, ezáltal a fizetőképesség alakulását.

Kedvezően befolyásolja továbbá az étkeztetési szolgáltatásaink térítési díjának alakulását intézményünk közbeszerzés által történő élelmiszer alapanyag beszerzése is.

Ellátási forma	1993. ,évi III. Sztv. alapján számított önköltség	önkormányzati kompenzáció	Intézményi térítési díj	egység
<b>Alapszolgáltatások</b>				
Szociális étkezés	335,-+ Áfa	0	335,-+Áfa	Ft/adag
Étkezés kiszállítási díja	100,-	0	100,-	Ft/nap
házi segítségnyújtás	405,-	0	405,-	Ft/óra
időskorúak nappali ellátása étkezés nélkül	50,-	0	50,-	Ft/nap
fogyatékos személyek nappali ellátása étkezés nélkül	125,-	75,-	50,-	Ft/nap
fogyatékos személyek nappali ellátása étkezéssel	550,-	75,-	475,-	Ft/nap
<b>Támogató szolgálat</b>				
személyi segítség szociálisan rászorult	235,-	0	235,-	Ft/óra
szállítás szociálisan rászorult	40,-	0	40,-	Ft/km
szem .segítés szoc. <b>nem rászorult</b>	400,-	0	400,-	Ft/óra
szállítás 2/2009.(I.30.) GYe Kt 12/A§ alapján	150,-	0	150,-	Ft/km
<b>Szakosított ellátás</b>				
<b>Őszikék, Rózsakert , Szent Imre Idősek Otthona</b>				
átlagos szintű és demens gondozás – ápolás	68 700,-	0	68 700,-	Ft/hónap
1-2 ágyas előteres vizesblokkos szoba	82 500,-	0	82 500,-	Ft/hónap
<b>Átmeneti elhelyezés</b>	68 700,-	0	68 700,-	Ft/hónap

#### alkalmazott nyersanyagnormák

korosztály	Reggeli	Tízórai	Ebéd	Uzsonna	Vacsora
Bölcsőde	-	-	90,-	-	-
Óvoda (3-6) éves	55,-	55,-	138,-	40,-	95,-
Általános iskola alsó tagozat (7-10 éves)	55,-	60,-	170,-	60,-	95,-
Általános iskola felső tagozat (11-14 éves)	60,-	70,-	180,-	80,-	100,-
Középiskola (14 év felett)	100,-	-	192,-	-	142,-
Idős ellátás	140,-	-	275,-	-	175,-
Alkalmazotti étkezés (középiszokolás adag)	Nyersanyagnorma (192 ),-+rezi+Áfa				385
Vendég étkezés	Igénybe vett étkezés (R,E,V)nyersanyagnorma.+ rezi+Áfa				

Az önköltség alapján számított intézményi térítési díjakat a nappali ellátásoknál az ellátottak nem képesek megfizetni, ezért indokolt az önkormányzati kompenzációval csökkentett intézményi térítési díj meghatározása.

2013. évben a fizetőképesség javult, tehát ellátottaink nagyobb százalékban voltak képesek megfizetni az intézményi térítési díjat mint a korábbi években. Ez megítélésünk szerint egyrészt a kedvezően alakult térítési díjnak, másrészt az igénylők jövedelmi helyzetében bekövetkezett pozitív változásnak köszönhető.

#### IV. SZEMÉLYI ÉS TÁRGYI FELTÉTELEINK

Intézményünk közalkalmazott munkavállalóinak engedélyezett létszáma 2013. évben 160 fő.

A Térségi Szociális Gondozási Központban a személyi feltételek az 1/2000. (I.7.) SZCSM rendelet 3.számú mellékletében foglaltak szerint minden szakfeladaton minimum létszámon biztosítottak, amely a különböző ellátási formák működésének alapfeltétele.

Az egyes szakfeladatokon 2013. december 31-én foglalkoztatott munkavállalók létszámát az alábbi táblázatban mutatom be.

Ellátó egység	ellátotti létszám	szakképzett dolgozó (vezető, mentálh, eü. , gondozó)	kisegítő munkakörben dolgozó
Őszi Napsugár Idősek otthona	42 fő	11	5
Őszikék Idősek Otthona	60 fő	16	7
Rózsakert Id.O. + Átmeneti elh.	50+10fő	16	7
Szent Imre Id.O.	20 fő	5	3
1.sz Id.Klubja	30fő	3	1
3.sz. Id.Klubja	25 fő	1	
4.sz Id.Klubja	30 fő	1	1
5.sz Id Klubja	50 fő	3	1
6.sz Id.Klubja	30fő	2	0
Esély Klub	30 fő	4	0
Házi segítségnyújtás	82-85 fő /nap	12	0
Étkeztetés	235 fő/nap	1	0
Támogató szolgálat		4	0
tanyagondnoki körzetek 2		2	0
családsegítő		4	1
gyermekjóléti alape.		3	
étkeztetés központi konyha, ételszállítás	1700 adag/nap	14	8
étkeztetés oktatási int. tálalókonyha		1	11
központi irányítás (szakma+gazd.csop)		3+5	0
		<b>111</b>	<b>45</b>

Az előírt szakmai képesítéssel a szakosított ellátásban a munkavállalók 100%-a rendelkezik, az alapszolgáltatásokban a dolgozók 98%-a.

A nem szakma specifikus munkakörökben foglalkoztatott munkavállalók a szakmai képzéshez kötött munkaköröket ( gazdasági csoport, gépkocsivezető ) az előírt szakmai képesítéssel, a szakmai képzéshez nem kötött munkaköröket pedig képesítés nélkül látják el. ( technikai, mosó-takarító)

Intézményünkönél a karbantartók végzik az intézmény hét gondozási feladatát ellátó telephelyén, valamint az oktatási intézmények tálalókonyháinak külső – belső környezetében felmerülő karbantartási, javítási, felújítási munkákat. Fűtési szezonban ők ellenőrzik a tüzelő berendezések állapotát, a fűtésrendszerek karbantartását, esetleges kisebb javítását. Szükség esetén helyettesítik a gépkocsivezetőket, illetve az egységek technikai dolgozóit.

Karbantartóink mindegyike szakmunkás ( kőműves, lakatos, asztalos, festő-mázoló, gépszerelő ) így a felmerülő javítási, karbantartási munkákat azonnal, a lehető legolcsóbban meg tudjuk oldani, mellyel sokat spórolhatunk.

Az idei évben a **közfoglalkoztatás** keretében átlagosan 10 fő munkavállalóval dolgozhattunk 6 és 8 órás munkaidőben. Nagyban segítette munkánkat, hogy az önkormányzat szeptembertől intézményünkhöz delegált közfoglalkoztatottai közül 42 főt.

Néhány problémától eltekintve általánosságban elmondható, hogy ezek a személyek mind az alapellátásban mind az idős otthoni ellátásban nagyon nagy segítséget jelentettek mindennapi segítő tevékenységünk során. A Járási Hivatal Munkaügyi Központjával évek óta nagyon jó kapcsolatot ápolunk, melynek eredményeként szinte állandóan vannak közfoglalkoztatottaink, vagy más a munkaügyi központ által támogatott dolgozók a szervezetünkben.

A munkaerő gazdálkodás, humán erőforrásaink mindenkor hatékony felhasználása terén integrált intézményi szervezetünk sok-sok előnyt és lehetőséget rejt magában. Az intézményben a feladatok vezetési és szervezeti szintű integrálása, a vezetői és egyéb munkakörök valamint a munkavállalók átszervezése és egyéb intézkedések megtételével lehetőségünk nyílik a költségeinket csökkenteni, illetve meglévő pénzeszközöinket takarékosan és hatékonyan felhasználni.

Az intézményi egységek épületei, tárgyi eszközei nagy többségben elhasználódottak. Folyamatosan egyre nagyobb költségen valósítható meg a javítás, karbantartás, az épületeken és berendezéseinken egyaránt. Az ellátáshoz használt tárgyi eszközeink, - főleg mosógépeink - is egyre gyakoribb javításra, cserére szorulnak. Anyagi lehetőségeink korlátozottsága miatt a kisebb értékű tárgyi eszközeink pótlásának, jobbra történő cseréjének érdekében kapcsolatokat keresünk karitatív szervezetekkel, külföldi és hazai támogatókkal. ezen túlmenően pedig folyamatosan figyeljük azokat a pályázati lehetőségeket, amelyek keretében a tárgyi eszközeink fejlesztésére pénzt nyerhetnénk.

2013. évben a Rózsakert Idősek Otthonában lakó ellátottunktól 1500 000,-Ft összegű adományt kaptunk, melyből az alábbi felújításokat sikerült elvégeznünk:

- az épület homlokzati részének szigetelése, vakolása
- műanyag ablakok beépítése
- kábel TV hálózat kiépítése a lakószobákba
- belső festés-mázolás
- apróbb tárgyi eszközök vásárlása
- számítógép beszerzése
- elkopott balesetveszélyes padlóburkolatok cseréje

## SZÁLLÍTÓ SZOLGÁLTATÁSAINK

Az intézmény 4 gépjárművet üzemeltet.

- A **TOYOTA** gépkocsi az ÁNTSZ előírásoknak megfelelően ételszállításra van kialakítva. A szociális és oktatási intézményekben szállítja egész nap a különböző étkezések ételeit. A gépkocsin két gépkocsivezető és egy ételkísérő dolgozik. Egységeink, illetve a közoktatási intézmények részére az ételek megfelelő időben történő kiszolgálása, illetve a gépkocsivezetők fizikai terheinek csökkentése érdekében ételkísérő személy beállítása vált szükségessé. A gépkocsivezetők napi 12 órás munkaidő beosztással, hetes váltásban, a gépkocsikísérő a hét öt napján napi 8 órás munkaidő beosztásban dolgozik. Mind a gépkocsivezető, mind a kísérő személy az ételszállítások közötti szabad időben besegítenek a főzőkonyha előkészítő munkáiba.
- A **Támogató szolgálat** OPEL VIVARÓ gépkocsija a támogató szolgálati ellátásban részesülő igénylők szállítását végzi, illetve napi rendszerességgel 7 kiskorú fogyatékos gyermeket szállít Békéscsabára, Gyulára oda-vissza. A távolsági szállítások közötti időben a személyi segítségben részesülő ellátottak körében felmerülő szállítási feladatokat végzi.

- A **Tanyagondnoki szolgálat** OPEL VIVARÓ és OPEL ZAFIRA gépkocsijai részt vesznek a déli ebéd szállításban az öregszoelői egységünkbe, valamint a Tulipános óvodába, majd házhoz viszik a körzetben lakó szoc. étkezőknek az ételhordóba szedett ebédet. Heti rendszerességgel elviszi a tanyakörzetben lakó házigondozotthoz a házigondozót, illetve a körzetben lakók részére szállító szolgáltatást végeznek a családsegítőbe, gyermekorvoshoz, csecsemőgondozóba, szakrendelőbe, üzletekbe.
- A vadonatúj DACIA DUSTER négykerék meghajtású gépkocsink a szociális étkeztetésben vesz részt. Ebédet szállít ételhordókban a távolabbi, illetve a kerékpárral nehezen járható helyekre.

Minden gépkocsink gondosan tervezett útvonalakon jár, ügyelve arra, hogy egyetlen fölösleges kilométert se tegyen meg.

## V. NEM SZAKMASPECIFIKUS ELLÁTÓ EGYSÉGÜNK

### Élelmezési csoport /Központi főzőkonyha/

Élelmezésvezető 2013. december 31-ig Giricz Ilona volt azonban közalkalmazotti jogviszonyának megszüntetését kérve közös megegyezéssel felmondott.

Ezt követően 2014. január 1. napjától határozott idejű megbízással: Bereczki-Csaba Mónika látja majd el a feladatot.

A főzőkonyha **2000 adag ebéd főzésére alkalmas** és ehhez rendelkezik a szakhatóságok engedélyével. Naponta átlagosan 1700 adag ebédet főzünk. Ha mindent összeadunk- reggeli, tízórai, ebéd, uzsonna, vacsora-, naponta 3300-3500 adag étel kiszolgálását végzik a konyha dolgozók.

Jól képzett, sok éves szakmai tapasztalattal rendelkező szakemberek készítik az ételeket. A szolgáltatást igénylők részére - legyen az felnőtt vagy gyermek - a normál étkezésen túl a betegségeik kezeléséhez előírt mindenféle diétás étkezést is biztosítunk.

A feladatok ellátása az élelmezési csoport minden tagja részéről óriási figyelmet, koncentrációt igényel. A közoktatási intézményekben tanulók részére az ételszolgáltatás logisztikailag jó szervezett rendszerben, gördülékenyen működik. Ételeinkkel fogyasztóink 95 %-a elégedett.

Az év minden napján üzemelünk. Reggelit, tízórait, ebédet, uzsonnát, vacsorát, és ezek körében mindenféle speciális diétát kiszolgálunk az igénylőknek. Kedvező áron tudunk mindenféle rendezvényre hidegtálakat, süteményeket, tortákat és egyéb ételeket elkészíteni.

## VI. INTÉZMÉNY SZAKMAI ÉS GAZDASÁGI MUNKÁJÁNAK ELLENŐRZÉSEI

Ellenőrzést végző szerv	Ellenőrzés időpontja	Téma
Békés Megyei Munkavédelmi Főfelügyelőség	FEBRUÁR	Főzőkonyha munkavédelmi szempontú ellenőrzése
Magyar Állam Kincstár	ÁPRILIS	Idős otthoni feladatfinanszírozás igénylésének helyessége
	AUGUSZTUS	Támogató szolgálat 2012. évi állami támogatás felhasználása
ÁNTSZ Békéscsabai Intézete	JÚLIUS	Dohányzási szabályzat betartása
BMKH Szoc. és Gyámhivatal	JÚLIUS	Gyermekjóléti alapellátás jogszabály szerinti működése
ÁNTSZ Szarvasi Intézete	NOVEMBER	Idős Otthonok közegészségügyi, ápolás ügyi ellenőrzése
Belső ellenőr	DECEMBER	élelmezési tevékenység átfogó ellenőrzése
BMKH Szoc. és Gyámhivatal	DECEMBER	Gyermekjóléti alapellátás személyi és tárgyi feltételek
Állategészségügyi és Élelmiszerbiztonsági lánc	KÉTHAVONTA RENDSZERESEN	Főzőkonyha, tálalókonyhák közegészségügyi, élelmiszerbiztonsági szabályoknak való megfelelése HACCP rendszer működése



1. A 2012. évi normatíva felhasználását végző belső ellenőrzés apró adminisztratív hiányosságot tárt fel, melyet még az ellenőrzés idején azonnal korrigáltunk.
2. A munkavédelmi felügyelőség megállapításai nyomán a főzőkonyhán a szükséges javításokat elvégeztük, melyről a hatóságot is tájékoztattuk.
3. A Magyar Államkincstár az időotthoni feladatellátás vonatkozásában a finanszírozás alapját képező adatok helyesbítésére kötelezte a fenntartót.
4. A közegészségügyi ellenőrzéseket végző hatóságok szinte minden esetben kifogásolják az épületek külső és belső állagát. (Rózsakert és Szent Imre idősok otthona 4.sz Idősek Klubja, a falak salétromos, folyamatosan omladozó belső és külső vakolatai)

Jellemző, hogy a költségvetési korlátaink miatt, csak az akut problémák kezelésére van lehetőségünk. Nagyobb felújításokat többnyire ellátottaink vagy egyéb személyek adományaiból tudunk megvalósítani.

### **1. Szakmai munka vezetők által végzett belső ellenőrzése (FEUVE)**

Az alap és szakosított ellátást biztosító ellátási formákban, illetve egységekben heti vagy akár napi gyakorisággal a vezetői ellenőrzést a szervezeti hierarchiában közvetlenül a feladat irányítását és koordinálását végző középvezetők végzik. Ezen ellenőrzések az intézmény működését alapvetően meghatározó belső szabályzatok, törvényi rendelkezéseknek való megfelelés szerinti, illetve az ellátotti csoport és egyéni szükségletek kielégítésének folytonosságát hivatottak rendszeresen monitorozni.

Az egységek vezetői szükség szerint azonnal, egyébként az intézményvezető utasításainak megfelelően számolnak be az irányításuk alá tartozó egység szakmai munkájáról.

Az egységvezetők naponkénti ellenőrzésein túl az intézményvezető, a szociális szervező (intézményvezető helyettes) és a gazdasági vezető is ellenőrzik az egységekben folyó szakmai és gazdasági munkákat. A különböző szakterületekhez tartozó dokumentációk ellenőrzése havonta megvalósul. A személyes ellenőrzések alkalmával a munkavállalókkal és az ellátásban részesülő ellátottakkal beszélgetést folytatnak. Az ellenőrzés az ellátásra vonatkozó szabályozók betartására, az ellátotti szükségletek kielégítésének folyamatára, a szükséges változtatások feltárására, illetve a vezetői, felsővezetői utasítások végrehajtására irányulnak.

## **VII. 2013. évben BENYÚJTOTT PÁLYÁZATAINK**

Idei évben a TÁMOP 5.3.1-B-2-12/2 Roma emberek képzésbe ágyazott foglalkoztatása a szociális és gyermekjóléti ellátórendszerben című pályázat előkészületeit végeztük. Ezt a pályázatot 2014. január elején tudjuk beadni, tekintettel arra, hogy a megpályázott programot a pályázat beadását követő 150 napon belül meg kell kezdeni. E pályázat keretében 2014. május 1-től, 2015. 07.31-ig 8 fő roma identitású személyt lesz lehetőségünk gondozó-ápolóként foglalkoztatni. A 15 hónapos foglalkoztatáson belül 12 hónapra 100 %-os bér és dologi támogatást nyújt a pályázat.

Az intézmény ellátási színvonalának, tárgyi eszközeinek fejlesztése érdekében folyamatosan kutatjuk a pályázati lehetőségeket.

### **Beadott pályázatok eredményei**

1. 2011. évben beadott DAOP-  
4.1.3/A, B 11 jelű Szociális alapszolgáltatások és gyermekjóléti alapellátások infrastrukturális fejlesztése címmel kiírt pályázat eredményeként 2012.évben 48 929 650,-Ft támogatást nyertünk. A

pályázat által az összerék meghajtású DACIA DUSTER és a Támogató szolgálati OPEL VIVARÓ gépkocsi beszerzésén túl a Mirhóhíti u. 1-5.szám alatti alapszolgáltatást nyújtó egység épülete kívülből modernizálásra került, melynek keretében az épület energetikai felújítása is megvalósulhatott. A beruházás átadására 2013. július 19-én ünnepélyes keretek között került sor.

2. TÁMOP 6.1.2./11/1 Egészségre nevelő és szemléletformáló életmód programok-lokális szintek címmel, a munkahelyi szinten folyó egészségfejlesztési/prevenációs programok megvalósítására irányuló pályázatunkkal 10 000 000,-Ft-ot nyertünk egy olyan 12 hónapon át tartó programsorozatra, mellyel elősegíthető dolgozóink egészséges életmódja az egészséges élethez szükséges szemléletük formálása. Ez a program 2013. szeptember 1-én kezdődött és minden hónapban érdekes programokkal segíti a megfogalmazott cél elérését.

## VIII. EGYÉB KÖZÉLETI SZEREPEINK

- 6.számú Idősek Klubján belül működő nyugdíjas színi társulat rendszeresen részt vesz a nyugdíjasok részére meghirdetett országos szintű Ki Mit Tud-on, így színjátzó kategóriában 2013. évben a Harkányban megrendezett országos döntőben II. helyezést értek el produkciójukkal.
- Immáron hagyományként intézményünk 2013. évben is megszervezte az idősek városi karácsonyának ünnepségét, melyen a meghívott amatőr előadók, ellátottaink és dolgozóink tették kellemessé az ünnepi délutánt.
- A Gyomaendrődi Idősekért Alapítvány és a Kincs az Életed Közhasznú Alapítvány kuratóriumi tagjainak szervezésében az idei évben több szinten megrendezésre került az alapítványokat támogató „bazár” elnevezésű program, melynek keretében a jótekonyság eszközei a feleslegessé vált jó minőségű használati tárgyaink voltak, amelyeket összegyűjtöttünk és az alapítvány aktivistáitól jelképes összegért bárki megvásárolhatta a bazárban, támogatva ezzel az alapítványokat.

## IX. TERVEINK

Jövőbeli elképzeléseink, terveink :

1. Alap és szakosított ellátás színvonalának folyamatos fejlesztése.
2. Minden ellátási formában a 100 %-os kihasználtság elérése.
3. Közfoglalkoztatottak minél nagyobb létszámú alkalmazása.
4. Társult településeken élő rászorultak étkeztetésbe illetve fogyatékos nappali ellátásba való bevonása.
5. Terveink között szerepel a fogyatékos nappali klub hátsó teraszára tető építése, hogy nyáron ellátottaink hűvösben, télen pedig fedett teraszon tudjanak levegőzni.
6. Tervezzük az elhasználódott tárgyi eszközeink folyamatos cseréjét: idősek otthonában elsősorban a heverők, ülő alkalmatosságok cseréjét, házi segítségnyújtásban pedig a lakáson gondozást segítő modern eszközök beszerzését.

### Intézményünk működési stratégiájának SWOT analízise

Erősségeink	Gyengeségeink
<ul style="list-style-type: none"> <li>- jól képzett szakembereink</li> <li>- sok éves tapasztaltunk,</li> <li>- hivatástudatunk</li> <li>- elkötelezett szakmaiságunk</li> <li>- innovatív, kreatív gondolkodásunk</li> <li>- integrált intézményhálózatunk</li> <li>- flexibilis alkalmazkodó képességünk</li> <li>- modern központi főzőkonyhánk</li> <li>- munkánkat segítő alapítványok közreműködése</li> </ul>	<ul style="list-style-type: none"> <li>- épületeink, tárgyi eszközeink elhasználódottsága</li> <li>- túlszabályozottság</li> <li>- közalkalmazotti bérek alacsony volta</li> <li>- a szakma alacsony társadalmi megítélése</li> <li>- nyugdíjba vonuló szakemberek pótlásának nehézségei</li> </ul>
Lehetőségeink	Veszélyek
<ul style="list-style-type: none"> <li>- pályázati források</li> <li>- fenntartó támogatása</li> <li>- civil szervezetek támogatása</li> <li>- ellátottaink adományai</li> <li>- kapcsolati hálónk bővítése</li> <li>- külföldi és hazai kapcsolati tőke bevonása</li> <li>- szolgáltatást igénylők elégedettségének növelésével a kihasználtság fokozása</li> <li>- ellátás minőségi fejlődésének elősegítése</li> </ul>	<ul style="list-style-type: none"> <li>- finanszírozási problémák miatt a munkavállalói létszám csökkentése</li> <li>- objektív tényezők nyomán kialakuló működési feltételek bizonytalansága</li> <li>- pályázati lehetőségek szűkössége</li> <li>- idegen szolgáltatók túlzott jelenléte a városban</li> </ul>

1. Feladatellátásunk során igyekszünk humán tőkénket, erőforrásainkat, erősségeinket adó emberi értékeinket minél hatékonyabban felhasználni, ami által az ellátás színvonalának fejlődése biztosított.
2. Intézményhálózatunk egészében arra törekszünk, hogy ellátottaink elégedettek legyenek szolgáltatásainkkal. Az egyes ellátási formák kihasználtsága elérje a maximális szintet. Minden felmerült gondozási szükségletre adekvát választ kapjon a segítségre szoruló egyén és családja egyaránt. Ennek érdekében minden számba vehető lehetőséggel élni kívánunk legyen az a kapcsolati hálónkban, vagy gazdasági dimenziókban rejlő lehetőség.
3. A tevékenységünkre gyengítőleg ható tényezők ellen megpróbálunk védekezni. Munkaeszközünket, azaz a személyiségünket a különböző tanfolyamokon, a rekreálódást segítő rendezvényeinken, csoportos eszmegbeszélésekkel igyekszünk karban tartani. A kedvezőtlen gazdasági környezethez megpróbálunk alkalmazkodni.
4. A negatív hatású veszélyek kibontakozását igyekszünk megelőzni. Törekszünk szolgáltatásainkat minél magasabb színvonalon biztosítani, hogy a lehető legtöbb igénylő vegye igénybe azt. Működési költségeinket a jogszabályi kereteken belül a lehető legalacsonyabb szinten tartjuk. A veszélyt jelentő kockázati tényezők kibontakozása esetén konstruktívan törekszünk a problémák megoldására.

Gyomaendrőd, 2014. január 27.

Mraucsik Lajosné  
intézményvezető