



**TÉRSÉGI SZOCIÁLIS GONDOZÁSI KÖZPONT**  
**Gyomaendrőd–Csárdaszállás-Hunya**  
5500 Gyomaendrőd Mirhóhádi u. 1-5.sz.  
Tel/fax:66/284-603, Tel:66/386-991/108  
E-mail:gondozasikp@gyomaendrod.hu

---

---

## **Térségi Szociális Gondozási Központ Gyomaendrőd Csárdaszállás Hunya 2014. ÉVI SZAKMAI BESZÁMOLÓJA**

Gyomaendrőd Csárdaszállás Hunya Települési Önkormányzati Társulás fenntartásában működő Térségi Szociális Gondozási Központ 2014. évi eredeti költségvetésének **mérleg fő összege 588 468 E Ft.** Az intézmény engedélyezett közalkalmazottainak száma 158 fő.

**Az intézményi költségvetés egyensúlyának megtartása érdekében a fő összeg magában foglal szociális ellátáshoz 13 533E Ft, diákétkeztetéshez 11 268 E Ft önkormányzati támogatást.**

Munkavállalóink a Közalkalmazottak Jogállásáról szóló 1992. évi XXXIII. tv. mellékletét képező bértábla, a törvénynek a szociális ágazatban történő végrehajtására kiadott kormányrendelet, illetve a kormány garantált bérminimumra vonatkozó szabályozása alapján kapják havi illetményüket.

Minden ellátási formában rendelkezünk a szakmai jogszabályokban előírt minimum létszám feltételekkel. Munkavállalóink átlagéletkora viszonylag magas. 2014. évben 2 fő élt a nők 40 éves jogosultsági idő alapján történő nyugdíjba vonulásának lehetőségével, további 2 főnek egészségügyi alkalmatlanság okán felmentéssel, végkielégítéssel szűnt meg a közalkalmazotti jogviszonya. Az alacsony közalkalmazotti bérezés, a jóléti juttatások teljes hiánya, illetve a munka alacsony társadalmi presztízse, nagymértékben nehezíti a szakemberek pótlását. Az intézménynél a fiatalok körében magas a fluktuáció.

### **I. SZOLGÁLTATÁSAINK**

Intézményünk elsődlegesen Gyomaendrőd Csárdaszállás Hunya települések közigazgatási területein élők részére biztosítja a szociális szolgáltatásait. A szakosított ellátás tekintetében az ellátási terület egész Magyarország területére kiterjed.

Alap és szakosított ellátást nyújtó szolgáltatásaink integráltan egymásra épülve nyújtanak a szükségleteknek megfelelő segítséget az igénylők részére. A szervezeti integráció előnye, hogy az ellátási formák átjárhatók, összekapcsolhatók, így mindenkor az egyéni szükségletek által meghatározott szolgáltatást veheti igénybe a segítségre szoruló egyén. Szükség esetén képesek vagyunk a családnak, mint komplex egységnek segítséget nyújtani.

#### **1. ALAP ELLÁTÁS KÖRÉBE TARTOZÓ SZOLGÁLTATÁSAINK**

##### **1.1. Étkeztetés**

Intézményünk a szolgáltatás keretében biztosított napi egyszeri meleg ételt - szükség esetén diétás étkezést-saját főzőkonyháján, illetve Hunya község közétkeztetést végző konyháján előállított ételek kiszolgálásával a 1993. évi III. Szoc. törvény 62.§, valamint a 2/2009. (I.30.) Gye. Kt. rendeletbe foglaltak alapján a szociálisan rászorult személyek részére biztosítja önálló elvitellel vagy házhoz szállítással

Az étkeztetéssel kapcsolatos feladatok ellátása a nappali ellátását biztosító klubokból történik.

**2014. évben az étkezők napi átlag létszámának alakulását a következő táblázat szemlélteti:**

	étkeztetés igénybe vevők átlagos létszáma naponta (fő)						
2013.	1.sz. Idősek Klubja Mirhóhádi u. 1-5.	3.sz. Idősek Klubja Kondorosi u. 1.	4.sz. Idősek Klubja Mester u. 19.	5.sz. Idősek Klubja Blaha Lujza u. 2-6	6.sz. Idősek Klubja Hunya Rákóczi u. 31.	Esély Klub Magtárlaposi u. 11-19.	ÖSSZE SEN átlag fő/nap
január	70	20	8	98	32	14	242
február	73	19	8	99	32	16	247
március	74	17	8	93	31	18	241
április	71	17	7	88	27	18	228
május	70	18	7	94	32	19	240
június	67	18	8	95	31	19	210
július	66	16	8	91	33	18	232
augusztus	69	18	8	98	24	18	235
szeptember	67	19	8	91	29	19	233
október	72	20	8	92	32	19	243
november	74	21	8	82	31	20	236
december	68	19	7	68	23	18	203

2014.évben átlag **212 fő** veszi igénybe az étkezést az alapszolgáltatásokban. Éves szinten ez **51 594 adag** étel kiszolgáltatását jelenti.

A szociális étkeztetésben részesülő ellátottaink 58 %-a házhoz szállítva kéri az ételt. Ezen ebédek 60%-át a pályázati forrásból vásárolt Dacia Duster gépkocsival végezzük, de a házigondozók és társadalmi gondozók is részt vesznek az étel házhoz szállításában.

Házigondozóink többnyire azokra a helyekre szállítják az ebédet, ahol az idős ember csak a gondozó segítségével képes az ételt elfogyasztani.

Vezetőgondozóink jó szervező készségének köszönhetően az étkezésben segítségre szoruló idős embereknek mindenhol jelen vannak a déli órákban a gondozónők. Vasárnap és ünnepnapokon az ételszállító Toyota gépkocsink viszi házhoz a rászorulóknak az ebédet.

A szolgáltatás minősége nagymértékben javult azzal, hogy 2012-évben a szociális étkeztetés bonyolításához a DACIA DUSTER típusú terepjáró gépkocsit beszereztünk. Ezzel a gépkocsival naponta 45-50 igénylő részére tudjuk házhoz szállítani az ételt. Így az étel időben, melegen kerül az idős emberekhez minden nap. Tervezzük, hogy 2015. évben még több étel kivitelét oldjuk meg a gépkocsival, kiváltva ezzel a kerékpárral történő szállítást.

Intézményünk a városban egyedüli szolgáltatóként biztosít mindenféle diétás ételt, így a különböző betegségben szenvedők szívesen fordulnak hozzánk, hiszen tudják, hogy a megfelelő diétás ételt mindenkor biztosítani tudjuk.

Átlagosan a fogyasztóink 98 %-a elégedett a szolgáltatással.

## 1.2. Házi segítségnyújtás

Intézményünk a működési engedély alapján naponta átlagosan 90 fő részére nyújthat házi segítségnyújtást. 2014. december 31-én felvett ellátottaink száma 85 fő.

A feladatot 11 fő szakképzett és 2 fő szakképzetlen házigondozó végzi. A házi segítségnyújtás közvetlen koordinálása a bázis klubok ( 1-5-6.számú klubok) vezetőinek mindennapi feladata.

Ezen szolgáltatás keretében az ellátást igénybe vevő személy saját lakásán kapja meg, - a kompetencia körünkbe tartozó - önálló életvitele fenntartásához szükséges gondozási, alapápolási segítséget.

E szolgáltatás keretében végzett alapvető feladataink:

- alapvető gondozási, ápolási feladatok, étkeztetésben való részvétel
- az önálló életvitel fenntartásához szükséges, illetve
- saját és lakókörnyezeti higiénias körülmények megtartásában való közreműködés
- vészhelyzetek kialakulásában és azok elhárításában való segítségnyújtás

A házi segítségnyújtásnál a gondozás rendszerességét és napi időtartamát az ellátást igénybe vevő biológiai – pszichológiai és szociális szükségletei határozzák meg, ami alapján az intézményvezető állapítja meg a napi gondozási szükségletet. Az ellátás mindenkor egyénre szabottan, a gondozási tervekben megfogalmazott céloknak megfelelően történik.

A gondozási szükséglet vizsgálat alapján megállapított gondozási időt a jogszabályi elvárásoknak megfelelően minden esetben kötelezően biztosítjuk. A gondozási órát azonban a jogszabály napi 4 órában maximalizálja, tekintettel arra, hogy a 4 órás gondozási szükséglettel rendelkező személy már idős otthoni elhelyezésre jogosult. E jogosultságról minden esetben tájékoztatjuk az érintettet, majd az igénylő eldönti, hogy kíván-e élni az idős otthoni ellátás lehetőségével, vagy nem.

Az ellátást igénylőnek – írásba foglalt nyilatkozata alapján - a megállapított gondozási szükséglettől eltérően lehetősége van kevesebb óraszámban is igénybe venni a napi gondozást.

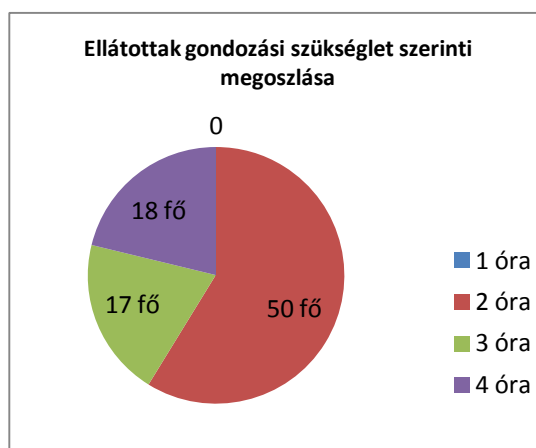
A szociális étkezésben és házi segítségnyújtásban részesülők körében a 80 év felettiek vannak többségben, az összes igénylő 3/4-ét teszik ki. Ellátottaink 95%-a egyszemélyes háztarásban él.

Fokozatosan nő azok száma akik az alapvető (fiziológiás: étkezés, tisztálkodás, ) szükségleteik mindennapi kielégítésében is segítségre szorulnak, azon belül is azon igénylők száma, akiknél a gondozási feladatokon túl alapápolási feladatokat (gyógyszerosztás, bevételének segítése, inkontinencia kezelése, inzulin beadás, stb) is végeznek a házi gondozók. A házi segítségnyújtásban egyre gyakrabban fordul elő, hogy ágyban fekvő, esetenként inkontinens beteget ápolnak gondoznak munkatársaink. Az ilyen ellátottaknál naponta többször megjelenik a gondozó és végzi a napszak aktuális feladatait.

### Házi segítségnyújtásban részesülő ellátottak napi átlag létszáma havonta

hónap	ellátottak átlag létszáma naponta (fő)
január	80
február	85
március	83
április	85
május	86
június	78
július	75
augusztus	76
szeptember	76
október	82
november	75
december	71
éves átlag	79 fő

Ellátottak gondozási szükséglet szerinti megoszlása 2014. december 31-én



85 fő ellátott összes gondozási szükséglete 223 óra / nap. Ez átlagosan 2,6 óra (156 perc)/ fő.

A mindennapi gyakorlatban nem jelenik meg minden ellátott minden nap az ellátásban. Ellátottaink egy része él a lehetőséggel, hogy a szükséglet alapján megállapított gondozási óránál kevesebb időtartamú gondozást vegyen igénybe, illetve a másik lehetőséggel, miszerint a gondozási órákat összelehet vonni és ritkábban nagyobb óraszámban kérni a segítséget.

Ezzel szemben azonban vannak nagyon magas gondozási szükséglettel rendelkező időseink, akiknél a gondozónak naponta több alkalommal kell a segítséget nyújtania. Azt tapasztaljuk, hogy ellátottaink gondozási idő igénye folyamatosan nő. A megnövekedett igény kielégítése esetenként csak létszám átcsoportosítással oldható meg.

A 4 óránál több gondozási szükséglettel rendelkező ellátottaink szinte egész napos felügyeletet igényelnek így az ő biztonságuk (gondozásuk) a folyamatos gondozói ott tartózkodással oldható meg. Az ilyen személyek

ellátásánál a gondozók napi munkaidejük 50 %-ában csak egyetlen ellátottal képesek foglalkozni, tehát a fennmaradó 4 órában 2-3 fő ellátását képesek csak elvégezni.

A finanszírozási rendszer változatlanul fennálló problémája, hogy - annak ellenére, hogy az ellátottak szükségleteinek kielégítése a napi többszöri gondozói jelenlét által valósítható meg - a normatíva szempontjából minden ellátottat csak egyszer lehet figyelembe venni egy nap , függetlenül attól, hogy naponta többször is megjelenik az ellátása a gondozási naplón.

Minden gondozási igényt maradéktalanul ki tudunk elégíteni. A feladatot jól képzett magas szintű hivatástudattal rendelkező munkatársak végzik. Integrált intézményi szervezetünk minden előnyét kihasználva szükség szerint sikerrel alkalmazzuk a munkavállalók átirányításának lehetőségét egyik munkaterületről a másikra. ( idősek nappali ellátásából - házi gondozásba ) A munkatársak pozitív, rugalmas hozzáállással jól alkalmazkodnak az időleges feladatváltozásokhoz, ami az ellátást igénybe vevők kiegyensúlyozott, szükségletközpontú ellátásának megvalósulását eredményezi.

2013. évi szakmai beszámolómban prognosztizáltam, a magas gondozási szükséglettel rendelkező ellátottak számának folyamatos növekedését, illetve ezzel összefüggésben a gondozói létszám növelésének igényét is. A prognózis beigazolódott, így meglévő humán erőforrásaink belső átszervezésével a szakfeladaton idén 1 fővel megnöveltük a gondozói létszámot.

### **1.3. Jelzőrendszeres házi segítségnyújtás**

A jelzőrendszeres házi segítségnyújtás a saját otthonukban élő, egészségi állapotuk és szociális helyzetük miatt rászoruló, a segítségnyújtót megfelelően használni képes időskorú vagy fogyatékos személyek részére nyújt segítséget az önálló életvitel megtartásához illetve a felmerülő krízis helyzetek elhárításához.

A szolgáltatás biztonságot nyújt a rendszerben lévőknek, hiszen a nyakban hordozható csepp és ütésálló kis nyomógomb segítségével bármikor ( nappal – éjjel) segítséget kérhetnek. (rosszullét, baleset, stb. esetén)

A feladatellátás Mezőberény és Gyomaendrőd városok Önkormányzatai között létrejött megállapodás alapján valósul meg, így jelenleg Gyomaendrődön 12 jelzőkészülék van kihelyezve. Hasonlóan városunkhoz az intézményi társulás másik tagja, Hunya község is megállapodás keretében tesz eleget kötelezettségének. Az ellátás koordinálását Hunyán is intézményünk végzi. Hunyán 2 jelzőkészülék van kihelyezve. Mindkét településről a mezőberényi Humánsegítő és Szociális Szolgálatnál elhelyezett diszpécser központba futnak be a riasztások.

A jelzőrendszeres házigondozás ügyeleti rendszerben történik. A nappali ügyeletet az ellátott lakóhelyéhez legközelebb eső alapszolgáltatást nyújtó egység végzi. A munkaidőn kívüli, délután 16 és reggel 8 óra között valamint hétvégén, hetes váltásban szakképzett munkavállalók és gépkocsivezetők ügyelnek.

Az ügyeletes gondozónak a jelzéstől számított 30 percen belül a helyszínre kell érkeznie és ha szükséges további intézkedést kezdeményeznie a bajba jutott érdekében.

A szolgáltatásért az igénylők térítési díjat fizetnek, melynek összege 2014. évben 25,-Ft/nap.

A riasztások száma idén sem volt magas. 11 riasztás volt Gyomaendrődön és 5 riasztás Hunyán 2014-ben.

Minden esetben az előírt időn belül kiértek a gondozók a helyszínre. Az esetek többségénél az idős ember elesett a lakásban és nem tudott egyedül felállni, azonban a segítségnyújtást követően elég volt a pszichés megnyugtató, négy esetben pedig orvosi ügyeletet hívtak a kollégák.

### **1.4. Nappali ellátás idősek részére**

Az igénylők saját otthonukban élő elsősorban nyugdíjkorhatárt betöltött személyek, akik egészségi állapotuk vagy idős koruk miatt szociális és mentális támogatásra szorulnak.

Intézményhálózatunkban öt telephelyen biztosítjuk az idősök nappali ellátását. 4 egységet Gyomaendrődön, 1 egységet Hunyán működtetünk.

### Idősök nappali ellátását igénylők átlaglétszáma 2014. évben

Egység	Eng. fh.	átlagos igénybevétel fő/gondozási nap	kihasználtság %	vezetőgondozó 2014. évben
1.sz IK Gye. Mirhóhádi u. 1-5	30	30	100	Timárné Hanyecz Klára
3.sz IK Gye. Kondorosi u. 1	25	23	92	Seprenyi Mária
4.sz IK Gye. Mester u.19.	30	12	40	Gondáné Cserenyecz Andrea
5.sz IK Gye. Blaha L. u.2-6.	50	46	92	
6.sz IK Hunya Rákóczi u. 32.	30	30	100	Giriczné Pintér Erzsébet

A nappali klubokban a mindennapi ellátási feladatok mellett folyamatosan szervezünk ünnepségeket, közösségformáló programokat. Nagy sikerrel és jelentős számú részvétellel rendszeresen lehetővé tesszük, hogy a klubok közösségei egymással közvetlenül is találkozassanak.

A hunyai telephelyen működő 6.sz. Idősök Klubja ellátotti csoportja rendszeresen részt vesz az évente meghirdetett országos kiterjesztésű nyugdíjas ki mit tud -on. Klubtagjaink rendkívüli energiával, a gondozónők szervezésével önállóan készítik jelmezeiket, és próbálják produkcióikat. 2014. évben elérték a legmagasabb kitüntetést, arany minősítést kapott a csoport amatőr színjátszás kategóriában. Ezen túlmenően a klubtagok részt vettek a Szociális Igazgatók és Szakemberek Magyarországi Egyesülete (SZIME) által szervezett nyugdíjas ki mit tud-on is. Jó teljesítményük eredményeként részt vehetnek 2015. év elején Pécsen a középöntőn.

Ellátottaink nagyon nagy lelkesedéssel - pénzt, időt, fáradságot nem kímélve - egymást segítve készülnek az újabbnál újabb megmérettetésekre. A hunyai önkormányzat jelentős anyagi támogatást nyújt ehhez a törekvésekhez. Az intézmény a lehetőségekhez mérten többnyire az utazási költségek viselésében vállal szerepet.

Minden egységben rendszeresen ünnepeljük ellátottaink névnapját, egyházi és nemzeti ünnepeinket. A házi ünnepségekre idősünk nagy szeretettel készülnek. Az egységekben nagy hangsúlyt fektetünk a régi szokások felelevenítésére, kapcsolataink ápolására. Az egységek között rendszeres, jó kapcsolatok alakultak ki, gyakoriak az egymás közötti csoportos látogatások, melyet nagyon kedvelnek idősünk, hiszen így régi kedves ismerőseikkel, volt munkatársaikkal eleveníthetik fel a közös emlékeket.

Idősök klubjától, tömegközlekedési eszközök megállójától távol lakó, vagy mozgásszervi problémákkal küszködő, egyedül bejárni nem képes klubtagjainkat az intézmény gépkocsijával szállítjuk a klubokba.





Klubvezető: Fekécs Gabriella

Fogyatékosok nappali ellátását 30 fő részére 2002. október 21. napjától biztosít intézményünk. 2007. december 15. napjától a szolgáltatás ellátási területe kiterjed a társult települések közigazgatási területére is, így lehetőség van arra, hogy Hunya és Csárdaszállás településeken élő fogyatékos személyek is igénybe vegyék a nappali ellátást. 2014-ben egyik településről sem mutatkozott igény a fogyatékos nappali ellátásra. Ellátottaink átlagos létszáma 2014. évben 26 fő.

Intézményünkben nagykorú fogyatékos személyek nappali ellátását biztosítjuk. Azonban a törvényi szabályozásnak megfelelően igény esetén kiskorú fogyatékos személyeket is gondozunk, amennyiben harmadik életévüket betöltötték, önkiszolgálásra részben képesek és állandó felügyeletre szorulnak. Kiskorú fogyatékos ellátottaink tankötelesek, így a szorgalmi időszakban valamelyik oktatási intézményben tanulnak. A nyári szünetben azonban néhányan szívesen veszik igénybe a nappali ellátást. A közösséghez szokott iskolába járó gyerekek szünidei napközbeni felügyelete, a speciális igényeik intézményes kielégítése nagy segítséget jelent a családoknak.

Az idősök nappali ellátásához hasonlóan komplex ellátásban részesítjük ellátottainkat ebben az egységünkben is a hét hat napján.

Ellátottaink többsége halmozott fogyatékkal él. Az értelmi működés zavara mellett többnyire a mozgásfunkciók zavara is jelen van. Ellátottaink közül csak kevesen képesek tömegközlekedési eszközt igénybe venni, ezért a klubba való be és hazajutásukat a támogató szolgálati gépkocsival segítjük.

A foglalkoztatás kiemelt fontosságú ebben az ellátási formában, hiszen ezáltal valósul meg az egyén meglévő önállóságának fenntartása, az egyéni és társas kompetenciák fejlesztése, az esetleges rehabilitáció.

A szakszerű ellátás érdekében - a jogszabályi követelményeknek megfelelően - terápiás munkatársat alkalmazunk, aki egyéni és csoportos foglalkozások bonyolításával törekszik a fejlődést elősegíteni.

Gondozási tevékenységünk során kiemelten fontosnak tartjuk, hogy a kapcsolati háló bővüljön. Ezért elősegítjük, hogy klubtagjainak akár a térségben, akár az ország más településein működő fogyatékos klubok ellátottaival közvetlen kapcsolatba kerülhessenek. Többnyire a nyári időszakban szervezzük ezeket a programokat, illetve december hónapban minden évben műsorral készülve vesznek részt klubtagjaink a fogyatékkal élők világnapján a mezőberényi rendezvényeken.

A klub életét a sokszínűség, a nyüzsgés jellemzi, hiszen ellátottaink sokféle programon vesznek részt a városban, sokféle programra hívják a hozzátartozókat a klubba. Számos alkalom nyílt arra 2014-ban is, hogy klubtagjaink képességeiket megmutassák. A napi foglalkozások keretében új énekeket, verseket tanultak, s így produkcióikkal másokat is megörvendeztettek. Szintén a napi foglalkozások része az életre nevelés, a mindennapi élethez kapcsolódó tevékenységek önálló elvégzésének elsajátítása. A klub mindennapi életében aktívan részt vállalnak ellátottaink, segítenek az étkezések előkészítésében, a külső és belső környezet rendben tartásában.

A fogyatékosok nappali ellátásának főbb programjait az alábbi táblázatban foglaltam össze

hónap	program
JANUÁR	pótszilveszter, süteménysütés
FEBRUÁR	Valentin n ap, szeretet torta készítése, farsangi multság, csöröge sütés
MÁRCIUS	Nőnap, fiúk műsora
ÁPRILIS	Húsvéti tojásfestés, tojás öltöztetés, locsolkodás
MÁJUS	Családi nap anyák napi megemlékezéssel egybekötve, kihívás napi torna, kirándulás
JÚNIUS	Pünkösödölés, Kállai kiállítás megtekintése, Tisztább városért akció keretében szemétszedés
JÚLIUS	Kulturális seregszemplén előadás, Könyvtár látogatás, Hajókirándulás a körösön
AUGUSZTUS	Strandolás a Pájer strandon, 3 napos kirándulás a Félhalmi holtág mellett, Járási hivatalban makett kiállítás megnézése, fagyizás a Tibi cukrázdában
SZEPTEMBER	Termés kiállítás, természetbáb készítés, szürethez kapcsolódó sütés, főzés
OKTÓBER	Tojás, kenyér nap, nemzeti ünnepi megemlékezés
NOVEMBER	Mindenszentek napi megemlékezés, halloween töklámpás készítés, tök sütés, adventi vásárra ajándék készítés
DECEMBER	Fogyatékosok világnapján szereplés Mezöberényben, Télapó várás, Karácsonyi ünnepek

A foglalkoztatáshoz és fejlesztéshez szükséges eszközök beszerzésében, valamint a tárgyi eszközök pótlásában nagy segítségünkre van a Kincs az Életed Közhasznú Alapítvány.

Ellátottaink önálló életvitelre csak segítséggel képesek. Hozzá tartozók előregedése, vagy halála kapcsán valamelyik szakosított bentlakásos intézmény nyújthat biztonságot számukra. Sajnos az elmúlt években nem volt pályázati lehetőség arra, hogy e speciális szükséglettel bíró csoport részére egy kisebb létszámú bentlakást nyújtó részleget kialakítsunk, így több ellátottunk vidéki bentlakásos intézménybe költözött.

Nehézséget jelent a távozó klubtagok pótlása, mivel a fogyatékkal élők gondozó családok nem, vagy nagyon nehezen engedik el családtagjaikat a klubba, de igyekszünk minden eszközzel népszerűsíteni ezt az ellátási formát, így az intézményben dolgozók folyamatosan aktív szervező munkát végeznek a minél jobb kihasználtság érdekében.







## 1.6. Támogató szolgálat

Szolgálatvezető: Tímárné Hanyecz Klára

A szolgáltatás 2003. december 15. napjától határozatlan idejű működési engedéllyel működik.

Az intézményi társulás létrejöttét követően 2007. március 1-től szolgáltatási területéhez tartozik Hunya község is.

2009. évtől a támogató szolgálati feladatellátás állam által ellátandó feladattá vált. a Szolgálatok működtetésére 3 évenként pályázni kell. Intézményünk 2011. évben sikeresen pályázott, így a Támogató szolgálat működtetésére 2012. január 1-től, 2015. december 31. napjáig ismét finanszírozási szerződéssel rendelkezik Gyomaendrőd Város Önkormányzata.

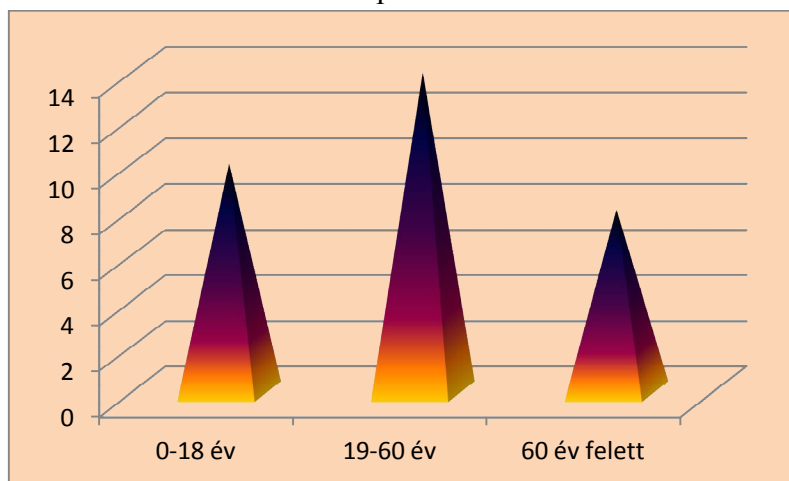
A szolgáltatás fogyatékos személyek részére nyújt segítséget lakókörnyezetükben életvitelük önállóságának megőrzéséhez. A szállító szolgáltatás elsősorban a közszolgáltatások elérését, a személyi segítség pedig a lakáson belüli speciális szükségletek kielégítését, az önálló életvitel minél további fennmaradását segíti.

A szolgáltatásra való jogosultság a szociális rászorultság vizsgálata alapján kerül megállapításra. A szociális rászorultság vizsgálatakor a fogyatékoság tényét, a szociális helyzetet és az egészségügyi állapotot együtt vizsgáljuk.

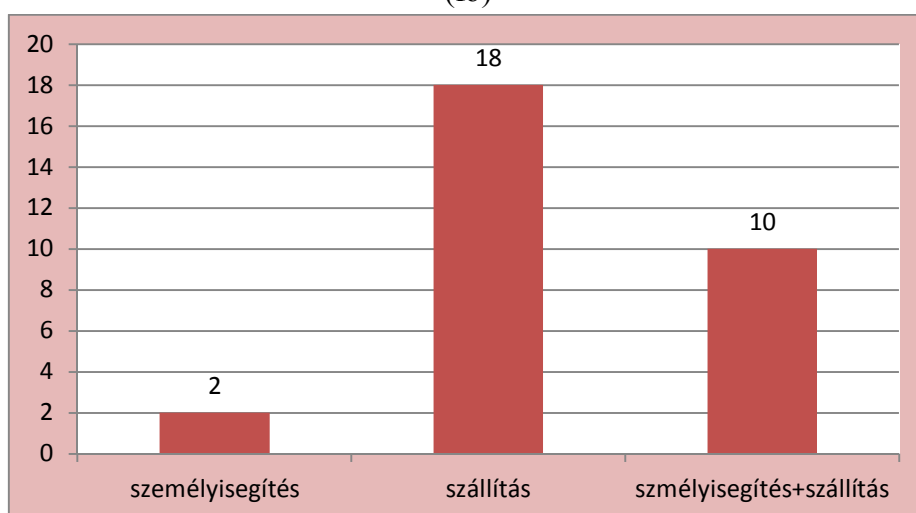
### Igénybevevők száma havi bontásba fogyatékoság típusa szerint

	összes igénylő	látássérült	értelmi sérült	mozgássérült	halmozottan fogyatékos/autista
január	30	2	11	7	10
február	30	2	11	7	10
március	30	2	11	7	10
április	30	2	11	7	10
május	30	2	11	7	10
június	30	2	11	7	10
július	31	2	11	8	10
augusztus	31	2	11	8	10
szeptember	30	2	11	8	9
október	30	2	11	8	9
november	30	2	11	8	9
december	29	2	11	8	8

Ellátottaink korcsoport szerinti összetétele



Ellátottak szolgáltatáson belüli megoszlása  
(fő)



Szállító szolgáltatásunk által naponta 6-7 fő tanköteles, halmozottan fogyatékos gyermeket szállítunk a békési, békéscsabai és gyulai fejlesztő - képző intézményekbe.

A támogatószolgálat gépkocsija a 2/2009.(I.30.) Gye.Kt rendeletben szabályozottaknak megfelelően térítésmentesen naponta be és haza szállítja a fogyatékosok nappali klubjába bejáró ellátottakat.

**A szolgálat feladatellátásának finanszírozása** a teljesített feladategységek alapján történik. A kötelezően ellátandó alap feladategység:

- személyi segítség 1200 feladategység (Személyi segítség esetén 1 gondozási óra = 1 feladategység)
- személy szállítás 1800 feladategység (Személyszállítás esetén 5 hasznos km = 1 feladategység)

2013. évben egy feladategység után járó támogatás:

- szállító szolgáltatásnál 1500,-Ft
- személyi segítségnél 2000,-Ft (3000 feladategységig)  
2200,-Ft (3000 feladategység felett)

2014. évben az igénylésben vállalt 6000 feladategység helyett, 1929 szállítási és 1200 személyi segítség, azaz összesen 3129 feladategységre kaptunk állami finanszírozást.

## 2014.évben teljesített feladategységek

	teljesített feladategység	
	személyi segítés	szállítás
január	234	698
február	182	670
március	213	712
április	198	589
május	209	663
június	158	338
július	156	103
augusztus	152	107
szeptember	253	827
október	233	595
november	227	747
december	222	540
<b>összesen:</b>	<b>2437</b>	<b>6589</b>
		<b>9026</b>

A finanszírozott feladategységeket már év közben túl teljesítettük, ami azt bizonyítja, hogy a szolgáltatás iránt folyamatos az igény. A szolgáltatás jelentős szerepet tölt be a fogyatékkal élők esélyegyenlőségének javításában, a tanköteles korú gyermekek speciális intézményekben történő fejlesztéshez történő hozzáférésben. Sajnálatos tény viszont, hogy - az előző évekhez hasonlóan - a 2014. évre sem kaptunk több támogatást, mint 2013-ban.

A teljesítést bemutató tábla jól szemlélteti, hogy 2014. évben az állam által finanszírozott 3129 feladategységhez képest háromszorosan teljesítettük.



### 1.7 Tanyagondnoki szolgáltatás

Tanyagondnokok: 001-es körzet : Tímár Károly  
002-es körzet: Maródi Mihály

A tanyagondnoki körzetekbe tartozó közterületek megnevezését a 2/2009.(I.30.) Gye Kt rendelet 1.számú melléklete tartalmazza.

A tanyagondnoki szolgálat a külterületen, a tanyákon élő személyek alapvető szükségleteinek kielégítésében, életvitelük segítésében működik közre. A tanyagondnok segítséget nyújt a közszolgáltatások, egészségügyi és egyéb alapszolgáltatások, az életvitelhez kapcsolódó hivatalos szervek, juttatások elérésében.

A szolgáltatásunk elsődleges célja az életfeltételek javítása által a területen élők esélyegyenlőségének növelése.

- Közreműködik a tanyagondnok a körzetében élő házi gondozottak szükségleteinek kielégítésében, szükség esetén segíti a házigondozó munkáját.
- Szállítja a házi gondozót, bonyolítja a bevásárlásokat, egyéb beszerzéseket.
- Önálló feladatként végzi a tanyagondnok a területén élők egészére kiterjedően mindazon tevékenységeket, melyekhez nem szükséges szakgondozói képesítés. Pl: tüzelő felvágás, hó eltakarítás, apró háziállatok részére takarmány beszerzése, fűnyírás, egyéb a háztartásban előforduló szakértelmet nem igénylő kisebb javítási munkák, ügyintézés.
- Részt vesz a körzetben élők étkeztetésének bonyolításában, az ebéd házhozszállításában
- Segíti a lakókat az alap és szakorvosi rendelésekre való eljutásban
- Tanyagondnok feladata a közérdekű információk terjesztése, hivatalos ügyek intézésének segítése, közösségi rendezvényekre történő szállítás
- a lakosok szállítása a különböző intézményekbe

**A szolgáltatás igénybevétele** önkéntes alapon történik, melyért az igénybe vevőnek térítést nem kell fizetnie. A szolgáltatás iránti igényt közvetlenül a tanyagondnoknak, a körzetben működő szociális intézmény vezetőjének is be lehet jelenteni telefonon, vagy akár személyesen.

Tanyagondnokaink tagjai a család és gyermekvédelmi jelzőrendszernek, tehát jelentős szerepük és felelősségük van a kialakult veszélyeztetettség észlelésében, a krízis helyzetek megoldásában, illetve ezek megelőzésében. Ennek különösen nagy a jelentősége a téli időszakban, főleg amikor a szélsőséges időjárás miatt fokozott segítségre szorulnak a területen élők.





## 1.8 Családsegítő és gyermekjóléti szolgálat

Egységvezető: Pál János Györgyné

### Családsegítő szolgáltatás

A szociális igazgatásról és szociális ellátásokról szóló 1993. évi III. törvény 64. § (1) bekezdése értelmében a családsegítés keretében kell segítséget nyújtani a szociális problémák miatt veszélyeztetett, illetve krízishelyzetben lévő személyeknek, családoknak. Feladatunk, hogy a településen élő szociális és mentálhigiénés problémák miatt krízishelyzetbe került személyek, családok életvezetési képességét megőrizzük, az ilyen élethelyzetekhez vezető okokat feltárjuk, megelőzzük, valamint a krízishelyzet megszüntetését elősegítsük. A szolgáltatások igénybe vétele önkéntes és térítésmentes. A segítség során pénzügyi ellátás nyújtására nincs lehetőségünk.

A családsegítő szolgáltatáson túl egységünk biztosítja a rendszeres szociális segélyezettek számára a beilleszkedési programokat valamint a pszichológiai tanácsadást is.

Az adósságkezelési tanácsadás körében a korábban adott támogatásokhoz kapcsolódó kötelező együttműködés megvalósítása történt az első negyedévben, így ez a szolgáltatás 2014. március 31-ig lezárult.

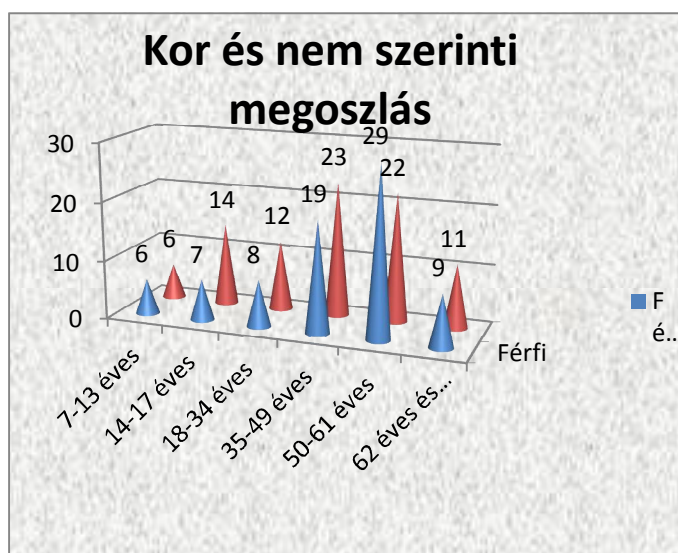
A feladatok ellátását 3 fő családgondozó és 1 fő pszichológus végzi.

2014-ben 2765 megjelenés történt a családsegítő szolgálatnál.

Ez a megjelenés 914 fő ellátottra vonatkozik, akik közül 337 fő új ügyfél, problémájával még nem fordult hozzánk.

2014. évben 166 főt gondoztunk. Gondozásba azokat vesszük, akiknek az ügye egy megjelenéssel nem zárható le, hosszabb segítségnyújtást igényel a probléma megoldása.

Az alábbi grafikonokon a gondozottak életkor és nem szerinti megoszlását mutatjuk be.

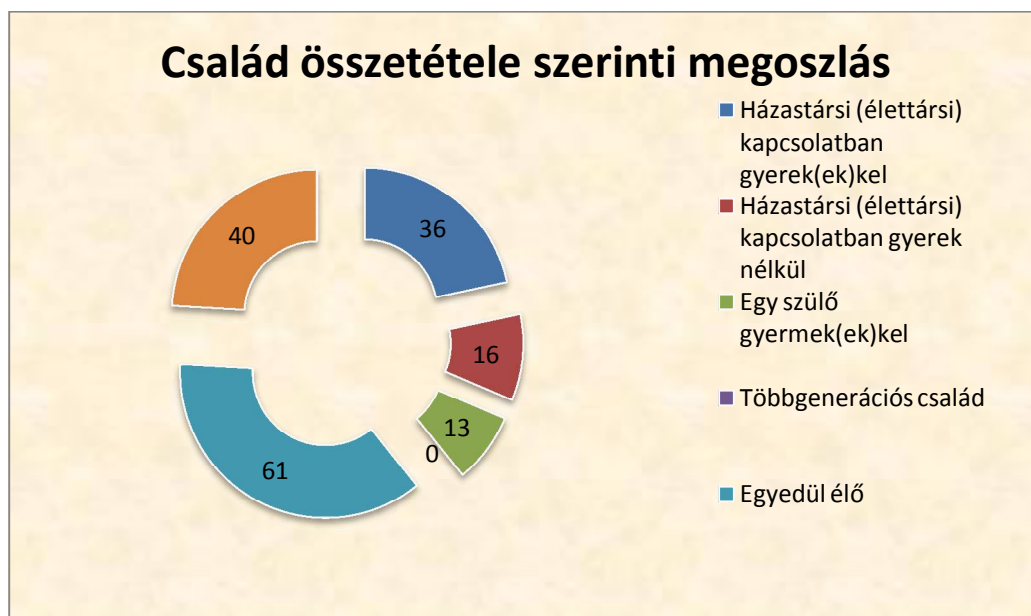


A családsegítésen jellemzően felnőtt korú kliensek jelennek meg, a fiatakorúak többnyire a gyermekjóléti szolgálat látókörében vannak, ezen a szakfeladaton főként a pszichológiai tanácsadást veszik igénybe.



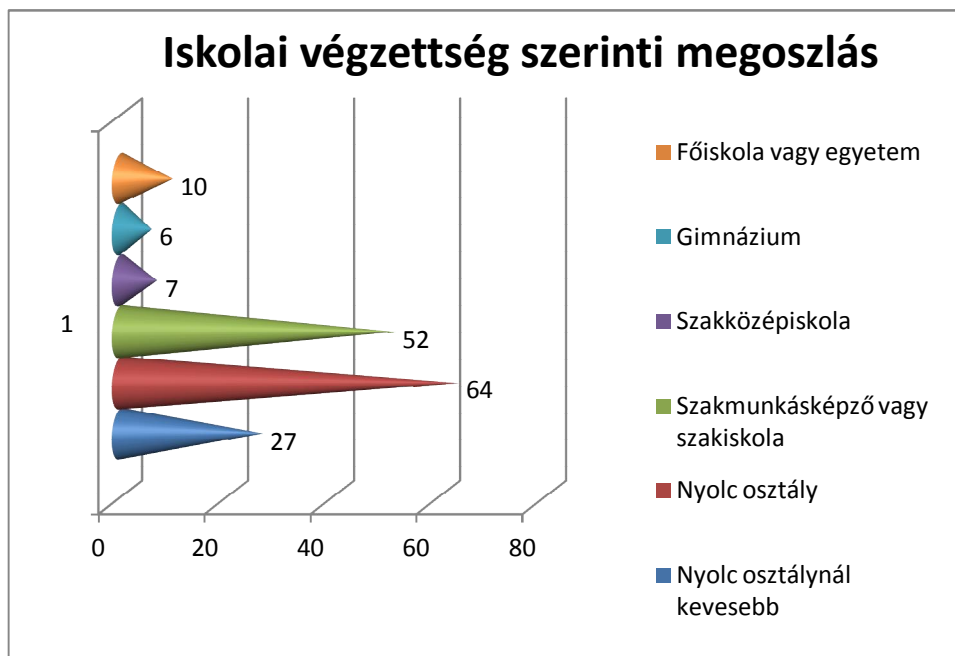


A gondozottak 48%-a álláskereső, ennek oka elsődlegesen az, hogy a rendszeres szociális segélyben részesülőknek együttműködési kötelezettsége van intézményünkkel.



A családi összetétel szerinti megoszlásnál megfigyelhető, hogy magas az egyedül élők aránya, ez abból adódik, hogy sok az idős ember.

Második legmagasabb arányban azok vannak, akik családi összetétel szerint az Egyéb kategóriába sorolhatók, jellemzően a gyermekek tartoznak ide.



A gondozottak 70%-ának az iskolai végzettsége 8 osztály vagy szakmunkásképző iskola, 27 főnek a 8 osztálya sincs meg. Az iskolai végzettség hiánya miatt ezek a személyek nagyon nagy hátránnyal indulnak a munkaerő piacon és a hivatalos ügyeik intézése is gondot okoz számukra.

2014-ben két pályázat kapcsán voltak csoportos foglalkozások együttműködés keretében. Az egyikben női résztvevőkkel számoltunk, míg a másikban szülők és fiatalok vettek részt.

A Prima-Soft Kft kérésére 4 csoportban összesen 61 fő részére tartott családgondozónk foglalkozást önismereti és pénzügyi ismeretek témakörben. A foglalkozásoknak nagyon kedvező volt a visszhangja, így kérés esetén további csoportok tartását is vállaljuk.

### Pszichológiai szolgáltatás

2014 évben a pszichológushoz forduló kliensek száma és összetétele szinte alig változott, viszont a megjelenések száma közel 10%-kal nőtt. Növekedett a krízisek és a több problémával is küzdő kliensek száma. Gyakori a családon belüli erőszak, az alkoholfogyasztás, a párkapcsolati krízis. A fiatalok körében is nőtt a pánikbetegségek és a súlyosan szorongók, depressziósok száma.

A kliensek között nagyobb hányadot képviselnek a nők, illetve a tanulók.

A gyerekeknél leggyakrabban jelentkező problémák: a tanulási motiváció hiánya, az iskolakerülés és a magatartási - ezen belül beilleszkedési – nehézségek. Sajnos a szülők egy része nem működik együtt intézményünkkel a problémák orvoslásában, noha nélkülük lehetetlen kielégítő eredményeket elérnünk.

Örömmel tapasztaljuk azonban, hogy a lakosság előtt ismert a pszichológiai szolgáltatás, és sokan fordulnak hozzánk bizalommal, veszik igénybe a segítségünket.

### Beilleszkedési program

Intézményünk által szervezett beilleszkedési program keretében az elmúlt évben 57 személy működött együtt. Ezen személyek részére az önkormányzat az aktív korúak ellátásán belül a rendszeres szociális segélyt folyósítja.

Az együttműködésre kötelezettek 2014-ben is két jogcímen kaphattak rendszeres szociális segítyt. Egyrészt azok a nem foglalkoztatott személyek, akik a rájuk irányadó nyugdíjkorhatárt 5 éven belül elérik, valamint a 30/2013. (XI.29.) Gye. Kt. rendelet értelmében azok a személyek, akik legalább 30%-os egészségkárosodást szenvedtek el és más ellátásban nem részesülhetnek, illetve azok a foglalkoztatást helyettesítő támogatásban részesülő egyének, akiket a közfoglalkoztatásba való bevonásuk során a foglalkozás-egészségügyi szakorvosi vizsgálaton egy éven belül egymást követően kétszer alkalmatlannak nyilvánítottak az egészségi állapotuk miatt.

Az 57 együttműködésre kötelezett személynek több mint fele (56 %) 5 éven belül eléri a reá irányadó nyugdíjkorhatárt, a többiek pedig az egészségi állapotuk miatt nem képesek dolgozni, így rendszeres szociális segítyben részesülnek. A beilleszkedési programon belül elsősorban egyéni esetkezeléssel segítjük kluienseinket.

Az elmúlt évek tapasztalatai alapján elmondhatjuk, hogy az ügyfelek eleget tesznek együttműködési kötelezettségeiknek. Ennek elmulasztása miatt nem volt megszüntetve ellátás 2014-ben sem.

A munkanélküliség tartóssá válása, időtartamának növekedése rontja az elhelyezkedési esélyeket. A tartós munkanélküliség okozta szociális feszültségek is egyre kevésbé enyhíthetők, mint azoknál a személyeknél akik rövidebb ideig vannak állás nélkül. A munkanélküliség okozta hátrányok elsődleges - és a kliens illetve környezet számára is elsőként érezhető - jele az anyagiak hiánya. Az érintett személy alapvető szükségleteinek kielégítése egyre nehezebbé válik. Ennél sokkal súlyosabb és mélyebb problémát jelenthet a munkanélküliség lelki, pszichés hatásainak hosszabb távon való kirajzolódása. A szociális munkának a létjogosultsága már munkanélkülivé válás pillanatában megvan, támaszt és segítséget nyújtani a kialakult élethelyzet feldolgozásában és megélésében. Ezen kívül a motivációt erősítve a lehetőségek szerinti újbóli elhelyezkedésben segíteni a klienseinket ezzel megakadályozva a tartós munkanélküliség okozta „szövődményeket”. Sajnálatos tényként említhetjük, hogy az 50. évét betöltött, állás nélkülivé vált személy esetében ezek nagyon nehezen orvosolható problémák, hiszen az újbóli elhelyezkedési esélye – a foglalkoztatását segítő különböző kedvezmények ellenére - nagyon csekély.

A kliensekkel előre lerögzített meghatározott időpontban zajlik a kapcsolattartás, de természetesen egyéni élethelyzetekben, az egyén szociális szükségleteinek megfelelően bármely időpontban, az előre egyeztetett időponttól eltérően is rendelkezésükre állunk az ügyfeleinknek.

Városunkban példaértékűen működik a családsegítő szolgálat jelzőrendszere, amelynek tagjai a hivatalok, a szociális ellátórendszer intézményei, az egészségügyi szolgáltatók, a rendőrség, a gyámhivatal, a védőnői hálózat, a polgárőrség, a tűzoltóság, a közterület felügyelők, mezőőrök és a tanyagondnokok, aki napi rendszerességgel találkozhatnak és találkoznak a településen nehéz élethelyzetben élő személyekkel. Egyértelműen kijelenthető, hogy a jelzőrendszer minden egyes tagja kötelességtudóan ellátja a feladatát és a tudomására jutott krízisben vagy nagyon nehéz élethelyzetben élő személyek esetén azonnal megteszik a szükséges lépéseket és jelzéssel élnek intézményünk felé, hogy azonnal segítséget tudjunk nyújtani a szociális munka eszköztárából felhasználva.

A jelzőrendszer működése folyamatos, de elmondható, hogy elsősorban a téli fűtési időszakban a leghangsúlyosabb a tevékenysége, ebben az időszakban érkezik a legtöbb jelzés intézményünkbe. Jellemző probléma a nehéz anyagi helyzetben levő személyeknél, valamint az idős, nehezen mozgó, beteg személyeknél a fűtés elégtelensége, ami az esetek nagy százalékában a tüzelő hiányából származik, de van sajnos olyan élethelyzet is, amikor a fűtésre alkalmas fűtőberendezés hiányzik. Ennek kezelésére az önkormányzat jóvoltából önkormányzati segíty formájában lehetőség volt 2014-ben is tüzfűt igényelni az erre rászorulóknak,

ez családonként 5 mázsa tüzelőt jelentett. 2013/14. év telén 283 család részesült ilyen jellegű segítségben. Azokban az élethelyzetekben, amikor krízis állt fenn, határozathozatal nélkül részesült 5 mázsa fában 32 család.

Az önkormányzat által vásárolt „krízis kályhák” továbbra is jó szolgálatot teljesítenek, a 2014-es évben 5 kályhát kellett kihelyezni használatra, ahol megrongálódott a család kályhája és önerőből nem tudták megoldani a fűtést, illetve olyan helyekre került kihelyezésre kályha, ahol a szolgáltató kikapcsolta a gázszolgáltatást.

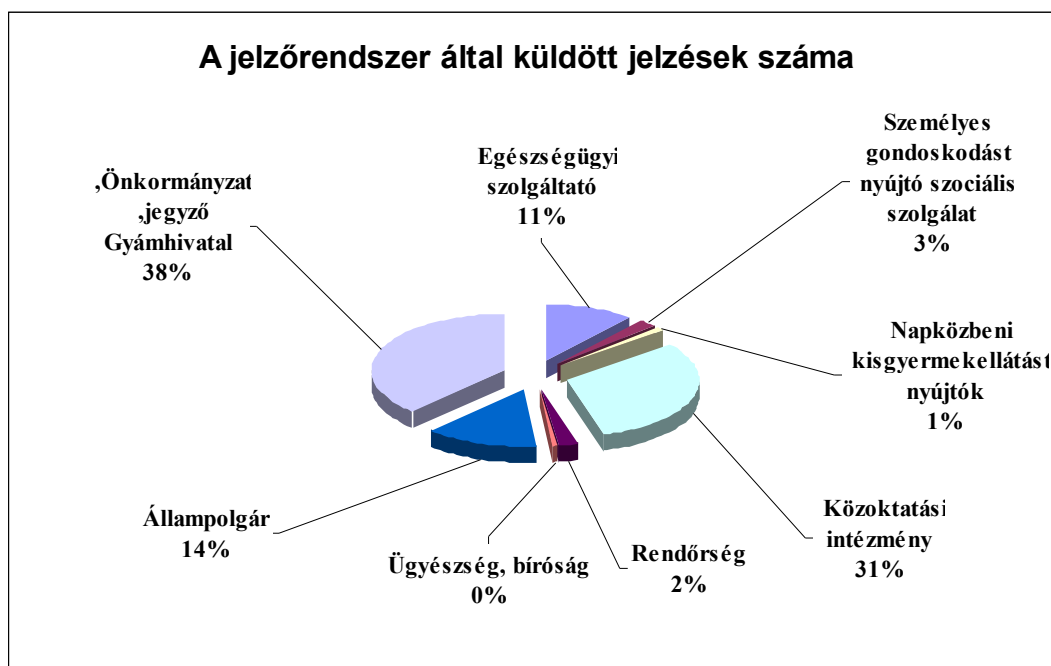
## Gyermekjóléti szolgálat

A gyermekjóléti szolgálat feladatait 3 fő családgondozó végzi. Gyomaendrődön, Hunyán és Csárdaszálláson látja el feladatát. A társult településeken összesen 97 család 208 gyermekét gondozzuk. A gondozottak száma évről évre enyhén csökkenő tendenciát mutat. Tapasztalataink szerint azonban egy-egy gyermekekkel kapcsolatban a felmerülő problémák száma több. 2014. évben nagy számban voltak jelen a családokban a szülők közötti súlyos konfliktusok.

Alapellátás keretében gondozott	Védelembé vétel keretében gondozott	Ideiglenes hatállyal elhelyezett	Átmenteni nevelt
124	40	1	43

2014-ben új gondozási esetként 32 gyermek került a gyermekjóléti szolgálat látókörébe, ezek többsége a jelzőrendszer által küldött jelzések útján.

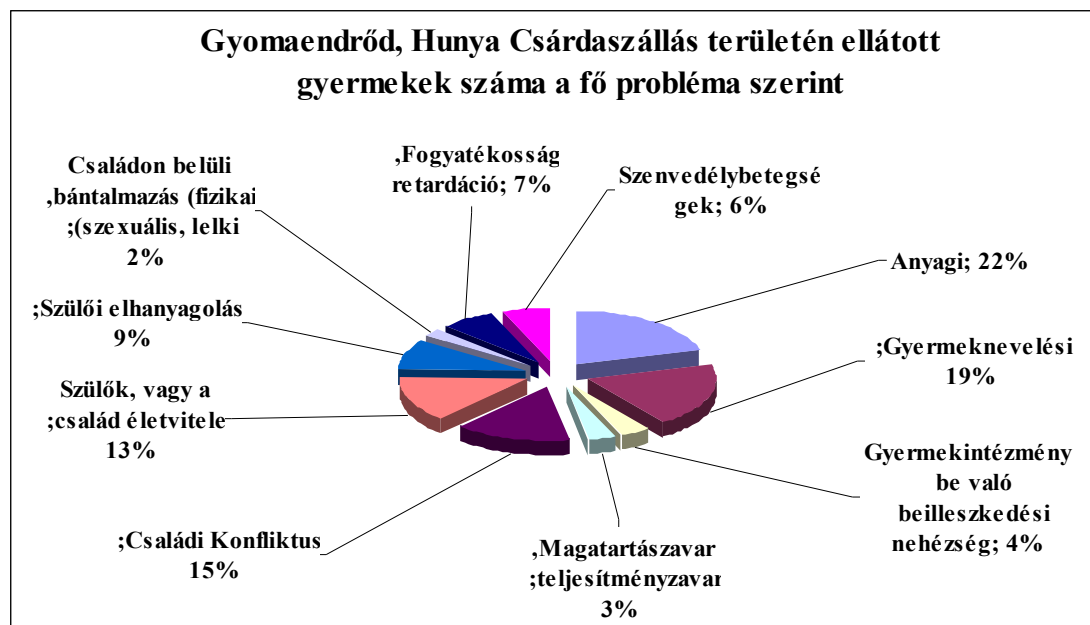
2014-ben összesen 468 jelzés érkezett intézményünkhöz. Legtöbb esetben közoktatási intézményektől, illetve önkormányzattól, jegyzőtől, gyámhivataltól érkeztek. A gyermekjóléti szolgálat és a közoktatási intézmények kapcsolata továbbra is szorosnak, és jónak mondható. 2014-ben a gyámhivatallal való kapcsolatunk is szorosabbá vált.



Az általunk gondozott kiskorúak vonatkozásában a legtöbb esetben anyagi, illetve gyermeknevelési problémák merültek fel. 2013-ban 18 esetben merültek fel anyagi problémák, míg 2014-ben összesen 43 esetben. Ebben valószínűleg az is szerepet játszik, hogy több család volt kénytelen a Nemzeti Eszközkezelő segítségét kérni, mivel megemelkedett lakáshitelét már nem tudta tovább fizetni, és ez kimerítette a családok anyagi

lehetőségeit. Az általunk ellátott gyermekek szülei továbbra is nagy számban vesznek részt közmunka programban, mely anyagi forrásait emelni tudja.

A már említett problémák mellett nagy számban jelentkeznek a családi konfliktusok, melyek több esetben voltak súlyosnak mondhatók, ezek egy részében szerepük van a szenvedélybetegségeknek, többek között az alkoholizmusnak, valamint egyre több esetben érkezett jelzés drogfogyasztásról is, mely leginkább a szegényebb rétegeket érinti.



2014-ben 6 bántalmazott gyermeket tartottunk nyilván, ezek mindegyike lelki bántalmazott volt. Az elhanyagolt gyermekek körében 38 esetben merült fel fizikai elhanyagolás, 44 esetben pedig lelki elhanyagolás.

Ebben az évben 1 bűncselekményt elkövetett kiskorúról érkezett jelzés, szabálysértést 3 kiskorú követett el, mely jelentős csökkenés az elmúlt évekhez képest. Ez mindhárom esetben kisebb összegű bolti lopás volt.

### Hunya:

Hunyán 2014-ben összesen 3 család 10 gyermekét gondoztuk. Ezen túlmenően 1 családnak az átmeneti segély hasznos felhasználásában is segítettünk.

Alapellátásban 2 gyermeket, védelembe vétel keretében 7 gyermeket, nevelésbe vétel keretében pedig 1 gyermeket gondozunk.

A gondozott családoknál felmerült probléma az alacsony jövedelem, a munkanélküliség, a szülők között lévő konfliktus és az alkoholfogyasztás.

A közmunkaprogramban több szülő vesz részt, ez valamelyest enyhíti a családok anyagi problémáját. Rendszeres kapcsolatot tartunk a település az óvónőjével és a védőnővel is.

### Csárdaszállás

A Gyermekejóléti Szolgálat gondozottjainak száma 2014-ben Csárdaszálláson 10 fő (4 család). Jelenleg 2 család 2 gyermekét védelembe vétel és 2 család 7 gyermekét alapellátás keretében gondozzuk. 1 fő



alapellátásban ellátott gyermek gondozása nagykorúvá válása miatt szűnt meg. 2014-ben 1 új családot vettünk gondozásba.

A gondozott családoknál elsősorban a szülők életvitelbeli (alkoholfogyasztás) problémái, elhanyagolt lakáskörülmények, szülő-gyermek között feszülő konfliktusok, öngyilkossági kísérlet illetve drogfogyasztás jelenik meg veszélyeztető tényezőként.

2014-ben 1 család esetében megszűnt a védelembe vétel, így a továbbiakban alapellátás keretében segítjük a családot. Védelembe vételre 2 kiskorú esetében került sor öngyilkossági kísérlet, valamint drogfogyasztás gyanúja miatt. Nevelésbe vett gyermek nincs Csárdaszálláson.

## II. SZAKOSÍTOTT ELLÁTÁSOK

### 1. Idősek átmeneti elhelyezése /gondozóház/

Vezetőgondozó: Csaba Jánosné

Idősek átmeneti elhelyezését a Blaha Lujza u. 2-6.szám alatti Rózsakert Idősek Otthonán belül önálló működési engedéllyel rendelkező részlegen 10 férőhelyen biztosítunk.

A szolgáltatás ellátási területéhez tartoznak a társult települések is.

Ezen ellátási formát azon igénylők vehetik igénybe, akiknek betegségük révén vagy más okból otthonukban az alapellátás keretében időlegesen nem megoldható az ellátásuk, ugyanakkor fekvőbeteg egészségügyi intézeti kezelést nem igényelnek.

Az átmeneti elhelyezés időtartama maximum egy év, mely indokolt esetben további egy évvel meghosszabbítható.

Elsődleges feladat ebben az ellátási formában, hogy a komplex ellátás körében végzett rehabilitáció által képessé váljon az egyén arra, hogy otthonába visszatérjen és az alapellátás segítségével, vagy anélkül folytathassa önálló életvitelét.

Az átmeneti elhelyezést többnyire, egyedül élő krónikus betegségben szenvedő, gyakran a kórházak ápolási, rehabilitációs osztályairól kikerülő idős személyek kérik. Rehabilitációjukat egyéb, az idős szervezet elfáradásából eredő betegségek hátráltatják, vagy teszik megvalósíthatatlanná, így csekély %-uk válik képessé arra, hogy visszatérjen otthonába. A gondozási – ápolási tervek megvalósítása során folyamatosan figyelemmel kísérjük a rehabilitáció előrehaladását és szükség esetén felkészítjük az ellátottat a tartós elhelyezés igénybe vételére.

Az átmeneti elhelyezést nyújtó ellátás és a Rózsakert Idősek Otthona ugyanazon a telephelyen működik külön-külön működési engedély alapján. Mind az átmeneti, mind a tartós elhelyezés férőhelyei átlagosan egész évben 100%-on kihasználtak.

### 2. Tartós elhelyezés (Idősek otthona)

Tartós elhelyezést négy telephelyen biztosítunk összesen 172 férőhelyen. Minden ellátó egységünkben átlagos szintű idős otthoni ellátást biztosítunk lakóink részére.

Egység	férőhely	Vezetőgondozó
Őszi Napsugár Id.O. Gye. Mirhóhádi u. 8.	42	Dávid Ágnes
Őszikék Id. O. Gye. Mirhóhádi u.1-5.	60	Szabó Gizella
Rózsakert Id. O. Gye. Blaha u. 2-6.	50	Csaba Jánosné
Szent Imre Id. O. Gye. Kondorosi u. 1.	20	Seprenyi Mária

Az idős otthoni ellátásra való jogosultságot a felmért gondozási szükséglet alapján az intézmény vezetője állapítja meg.

Azok a kérelmezők jogosultak a tartós elhelyezésre, akiknek a gondozási szükséglete meghaladja a napi 4 órát, vagy az elhelyezés szükségessége egyéb körülmények fennállása alapján indokolt. A gondozási szükségletet az intézményvezető vizsgálja, melyről igazolást állít ki.

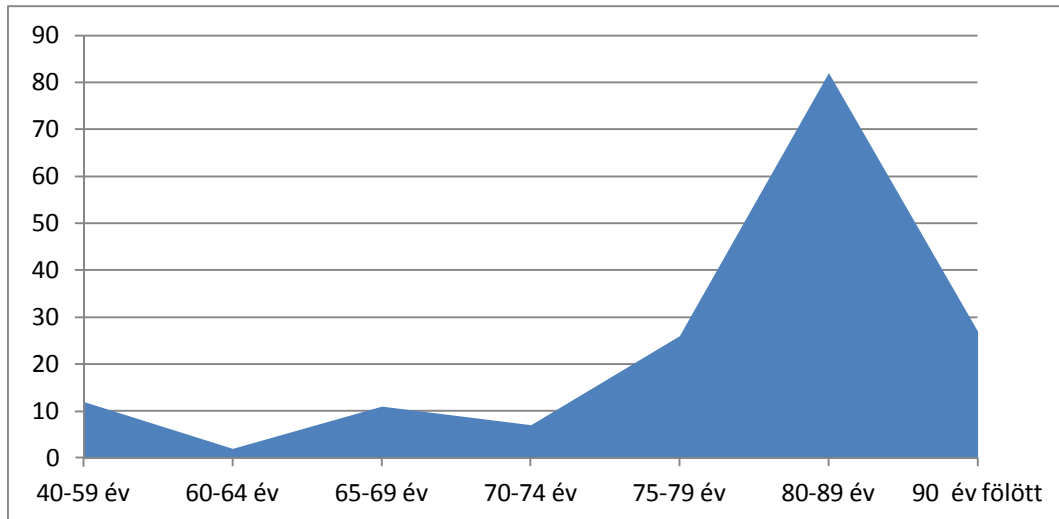
#### Idős otthonok és átmeneti elhelyezés kihasználtsága, ellátotti összetétele 2014. évben

Ellátottak száma	Őszikék I.O.	Őszi napsugár I.O.	Szent Imre I.O.	Rózsakert I.O.	Átmeneti elhelyezés
<b>Engedélyezett</b>	<b>60 fő</b>	<b>42 fő</b>	<b>20 fő</b>	<b>50 fő</b>	<b>10 fő</b>
<b>Éves átlag</b>	<b>58 fő</b>	<b>42 fő</b>	<b>20 fő</b>	<b>50 fő</b>	<b>10 fő</b>
átlaglétszámból a demens ellátottak átlagos száma	17 fő	13 fő	5 fő	17 fő	2 fő

Intézményeinkben az ellátottaink 30 %-a súlyosan demenciát szenved. Ezen idős emberek ellátása intenzívebb gondozást, és nagyon nagy figyelmet igényel a gondozók részéről.

Jellemző az idős otthoni ellátást igénylők körében, hogy rossz egészségi állapotban, gyakran fekvőbetegként kerülnek a rendszerbe. A fekvőbetegek gondozása ápolása idő igényes és fizikailag is nagyobb energiát igényel. Sikereinkhez tartozik, hogy ellátottaink többségének fizikális és mentális egészségi állapota – a gondos ápolásnak köszönhetően - javul a beköltözést követően. Tapasztaljuk, hogy a rendszeres napi életritmus, a biztonságos környezet, a szükségletekhez igazított gondozás javítja az idős ember állapotát.

Idős otthoni ellátottak életkori megoszlása 2014. december 31-én.



Minden egységünkben tartalmass, az életkornak és az egészségi állapotnak megfelelő ellátást biztosítunk lakóinknak. Rendszeresen lehetőséget nyújtunk a vallásgyakorlásra, az egyházi szokásoknak megfelelő szertartások lebonyolítására. Támogatjuk, segítjük a családi kapcsolatok stabilitásának megőrzését, helyreállítását. Sokféle lehetőséget kínálunk a kikapcsolódásra, a hasznos időtöltésre.

Az idős otthonokban a lakók igényei szerint rendezünk házi ünnepeket.

Az évszaknak megfelelő tevékenységekkel bevisszük intézményeinkbe az otthoni szokásokat, tevékenységeket. (farsangi fánk sütés, húsvéti tojásfestés, lekvár főzés, szüreti mulatságok, adventi előkészületek stb.)

Lehetőséget adunk a foglalkoztató helyeinkbe kialakított kis konyháinkban, hogy időseink megfőzzék, megsüssék a házas ízű ételeket, süteményeket. Amíg az idő engedi, a szabadban gyakran rendezünk szalonna sütéseket, zenés kerti partikat, mozgásos versenyeket. Segítünk eljuttatni lakóinkat minden olyan városi rendezvényre, hangversenyre, színházi előadásra, nótá-, operett estre amelyen szívesen vesznek részt. Hagyományosan megrendezzük minden évben a családi napjainkat, ahol a hozzátartozókat látjuk vendégül.

Ellátottaink mindennapjainak színesebbé tétele érdekében sokféle rendezvényt szervezünk .

A teljesség igénye nélkül az alábbiakban néhány programról teszünk említést havonkénti bontásban:

hónap	rendezvény
JANUÁR	Vízkereszt, fenyőfabontás, pótszilveszter, kultúra napja, 2015.évi foglalkoztatási terv ismertetése
FEBRUÁR	zenésfarsangi multságok, fánk sütés, maszkbál,
MÁRCIUS	nőnap, zenés verses előadás, március 15-i megemlékezés
ÁPRILIS	április 1-i bolondozás, Költészet napja, Föld napja, húsvéti előkészületek, kalácssütés, Istentisztelet, locsolkodás
MÁJUS	anyák köszöntése, kihívás napi mozgásos vetélkedők, közös tornák ,
JÚNIUS	nyársalás, kirándulás , paprikás főző verseny, mozi délelőtt,
JÚLIUS	bográcsozás, zenés kerti parti, kulturális seregszemle, kemencés sütések,
AUGUSZTUS	kenyér sütés az udvari kemencében, majd kenyérszentelés,
SZEPTEMBER	szilva szedés, szilvalekvárfőzés, palacsintasütés, garázs bazár, családi nap
OKTÓBER	idősek világnapja alkalmából megemlékezések, rendezvénysorozatok, hajókirándulás a Hármas-körösön, játékos vetélkedő az udvaron, arborétum, ünnepi megemlékezések
NOVEMBER	halottak napi megemlékezések, temető látogatás, intézményi egység születésnapja, filmvetítés
DECEMBER	télapó várás, készülődés a karácsonyra(díszek, dekorációk) adventi ünnepségek, városi karácsony, óév búcsúztatás pezsgővel

A gondozó egységek egymás között rendszeres, jó kapcsolatokat tartanak fenn. A egymás közötti csoportos látogatások alkalmával ellátottaink régi kedves ismerőseikkel, volt munkatársaikkal találkozhatnak. Oktatási intézményekből rendszeresen járnak hozzánk a diákok, óvodások. Ezzel is igyekszünk a generációk közötti kapcsolatokat erősíteni.

„Házon kívüli,, kulturális rendezvényeink bonyolításában nagy segítségünkre van a Gyomaendrődi Idősekért Alapítvány.

Az intézményi életünkről, rendezvényeinkről, történéseinkről rendszeresen tudósításokat teszünk közzé a különböző elektronikus hírportálokon, valamint az írott sajtóban is.







### III. TÉRÍTÉSI DÍJAINK

Intézményünkben a törvényi előírásnak megfelelően önköltségszámítás alapján kerülnek meghatározásra az intézményi térítési díjak.

Hatályos szabályozás szerint az önköltséget a tárgy évi tervezett kiadások és a feladathoz a költségvetési törvényben meghatározott tárgy évi állami támogatás (normatíva) alapján kell számítanunk. Az intézmény társulási keretek között történő fenntartása lehetőséget biztosít egyes feladatoknál társulási normatíva igénybevételére, ami kedvezően befolyásolja az intézményi térítési díjak összegét, ezáltal a fizetőképesség alakulását.

Kedvezően befolyásolja továbbá az étkeztetési szolgáltatásaink térítési díjának alakulását az, hogy intézményünk közbeszerzéses eljárással szerzi be az ételmezési alapanyagokat.

Ellátási forma	Intézményi térítési díj
<b>Alapszolgáltatás</b>	
Szociális étkezés	475,-Ft/adag
Étkezés kiszállítási díja	50,-Ft/nap
Házi segítségnyújtás	465,-Ft/óra
időskorúak nappali ellátása étkezés nélkül	50,-Ft/nap
fogyatékos személyek nappali ellátása étkezés nélkül	50,-Ft/nap
fogyatékos személyek nappali ellátása étkezéssel	475,-Ft/nap
<b>Támogató szolgálat</b>	
személyi segítség szociálisan rászorult részére	240,-Ft/óra
szállítás szociálisan rászorult részére	40,-FT/km
szem .segítés szoc. <b>nem rászorult részére</b>	400,-Ft/óra
szállítás 2/2009.(I.30.) GYe Kt 12/A§ alapján	150,-Ft/km
<b>Szakosított ellátás</b>	
Tartós elhelyezés idősok otthonában	68 700,-Ft/hó
Átmeneti elhelyezés	68 700,-Ft/hó

Az önköltség alapján számított intézményi térítési díjakat a nappali ellátásoknál az ellátottak nem képesek megfizetni, ezért indokolt az önkormányzati kompenzáció alkalmazása.

Az intézmény költségvetésében jelentős szerepet játszik az ellátottak által megfizetett személyi térítési díj. 2014. évben javult a fizetőképesség az idős otthonban elhelyezettek körében. Ellátottaink nagyobb százalékban voltak képesek megfizetni az intézményi térítési díjat mint a korábbi években. Ez megítélésünk szerint egyrészt a kedvezően alakult térítési díjaknak, másrészt az igénylők jobb jövedelmi helyzetének köszönhető.

#### IV. SZEMÉLYI ÉS TÁRGYI FELTÉTELEINK

Intézményünk közalkalmazott munkavállalóinak engedélyezett létszáma 2014. évben 158 fő.

A Térségi Szociális Gondozási Központban a személyi feltételek az 1/2000. (I.7.) SZCSM rendelet 3.számú mellékletében foglaltak szerint minden szakfeladaton minimum létszámon biztosítottak, amely a különböző ellátási formák működtetésének alapfeltétele.

Az egyes szakfeladatokon 2014. december 31-én foglalkoztatott munkavállalók létszámát az alábbi táblázatba foglaltam össze.

Ellátó egység	ellátotti létszám	szakképzett dolgozó (vezető, mentálh, eü. , gondozó)	kisegítő munkakörben dolgozó
Őszi Napsugár Idősek otthona	42 fő	11	5
Őszikék Idősek Otthona	60 fő	16	7
Rózsakert Id.O. + Átmeneti elh.	50+10fő	16	7
Szent Imre Id.O.	20 fő	5	2
1.sz Id.Klubja	30fő	3	1
3.sz. Id.Klubja	25 fő	1	
4.sz Id.Klubja	30 fő	1	1
5.sz Id Klubja	50 fő	3	1
6.sz Id.Klubja	30fő	2	0
Esély Klub	30 fő	4	2
Házi segítségnyújtás	82-85 fő /nap	13	0
Étkeztetés	235 fő/nap	1	0
Támogató szolgálat		4	0
tanyagondnoki körzetek 2		2	0
családsegítő		4	1
gyermekjóléti alape.		3	
étkeztetés központi konyha, ételszállítás	1700 adag/nap	12	10
étkeztetés oktatási int. tálalókonyha		2	9
központi irányítás (szakma+gazd.csop)		3+5	0
		<b>111</b>	<b>46</b>

Megjegyzés: A táblázat szerinti létszám 157 fő. A mínusz 1 fő abból adódik, hogy a Kner Imre gimnázium tálalókonyháját nem intézményünk működteti 2014. szeptember 1-től.

Az előírt szakmai képesítéssel a szakosított ellátásban a munkavállalók 100%-a rendelkezik, az alapszolgáltatásokban a dolgozók 95%-a.

A nem szakma specifikus munkakörökben foglalkoztatott munkavállalók a szakmai képesítéshez kötött munkaköröket ( gazdasági csoport, gépkocsivezető ) az előírt szakmai képesítéssel, a szakmai képesítéshez nem kötött munkaköröket pedig képesítés nélkül látják el. ( technikai, mosó-takarító)

Intézményünknel a karbantartók végzik az intézmény gondozást végző telephelyein, valamint az oktatási intézmények tálalókonyhájain a külső – belső környezetben felmerülő karbantartási, javítási, felújítási munkákat. Fűtési szezonban ők ellenőrzik naponta a tüzelő berendezések állapotát, a szaktudást nem igénylő



fűtésrendszerek karbantartását, esetleges kisebb javítását. Szükség esetén helyettesítik a gépkocsivezetőket, illetve az egységek technikai dolgozóit.

Karbantartóink mindegyike szakmunkás ( kőműves, lakatos, asztalos, festő-mázoló, gépszerelő ) így a felmerülő javítási, karbantartási munkákat azonnal, a lehető legolcsóbban meg tudjuk oldani, mellyel sokat spórolunk.

Az idei évben a **közfoglalkoztatás** keretében átlagosan 25 fő munkavállalóval dolgozhattunk 6 és 8 órás munkaidőben.

Néhány problémától eltekintve általánosságban elmondható, hogy ezek a személyek mind az alapellátásban mind az idős otthoni ellátásban nagyon nagy segítséget jelentettek mindennapi segítő tevékenységünk során. A Járási Hivatal Munkaügyi Központjával évek óta nagyon jó kapcsolatot ápolunk, melynek eredményeként szinte állandóan vannak közfoglalkoztatottaink.

A munkaerő gazdálkodás, humán erőforrásaink mindenkor hatékony felhasználása terén integrált intézményi szervezetünk sok-sok előnyt és lehetőséget rejt magában. Az intézményben a feladatok vezetési és szervezeti szintű integrálása, a vezetői és egyéb munkakörök valamint a munkavállalók átszervezése és egyéb intézkedések megtételével lehetőségünk nyílik a költségeinket csökkenteni, illetve meglévő pénzeszközünket takarékosan és hatékonyan felhasználni.

Az intézményi egységek épületei, tárgyi eszközei nagy többségben elhasználódtak. Folyamatosan egyre nagyobb költségen valósítható meg a javítás, karbantartás, az épületeken és berendezéseinken egyaránt. Az ellátáshoz használt tárgyi eszközeink, - főleg mosógépeink - is egyre gyakoribb javításra, cserére szorulnak. A feladat alapú finanszírozás körébe tartozó szolgáltatásainknál a működéshez szükséges pénz szinte 100 %-ban biztosított volt az állami támogatás révén. Az alapszolgáltatásokban meglévő normatív alapú feladatfinanszírozásnál a helyzet kedvezőtlen e tekintetben, hiszen a normatívák mellett önkormányzati kiegészítő támogatásra is szükség van egyes feladatok működtetéséhez, a költségvetési egyensúly megőrzéséhez.

2014. évben az Őszi Napsugár Idősek otthonában egy lakó 500 000,-Ft-os adományának köszönhetően az egész épületben sikerült a tisztasági meszelést elvégeznünk. Ezt saját, festő-mázoló szakmájú karbantartónk kivitelezte. Ezen túlmenően az Őszikék Idősek Otthonában az ebédlő és az épület „B” oldali gondozó szárnya is felújításra került. A Rózsakert Idősek Otthona utcafronti épületrésznének felújítása is teljesen elkészült. Az épületek külső-belső karbantartását, javítását folyamatosan végezzük, azonban az Őszikék Idősek Otthona udvar felőli gondozó részét illetve Nagylaposton a klub épületének rendbetételét csak egy nagyobb volumenű felújítási munkával lehetne hosszútávra megoldani. Ehhez pályázati pénzre lenne szükség.

## **SZÁLLÍTÓ SZOLGÁLTATÁSAINK**

Az intézmény 4 gépjárművet üzemeltet.

- A **TOYOTA** gépkocsi az ÁNTSZ előírásoknak megfelelően ételszállításra van kialakítva. A szociális és oktatási intézményekben szállítja egész nap a különböző étkezések ételeit. A gépkocsin két gépkocsivezető és egy ételkísérő dolgozik. Egységeink, illetve a közoktatási intézmények részére az ételek megfelelő időben történő kiszolgálása, illetve a gépkocsivezetők fizikai terheinek csökkentése érdekében ételkísérő személy beállítása vált szükségessé. A gépkocsivezetők napi 12 órás munkaidő beosztással, hetes váltásban, a gépkocsikísérő a hét öt napján napi 8 órás munkaidő beosztásban dolgozik. Mind a gépkocsivezető, mind a kísérő személy az ételszállítások közötti szabad időben besegítenek a főzőkonyha előkészítő munkáiba.
- A **Támogató szolgálat** OPEL VIVARÓ gépkocsija a támogató szolgálati ellátásban részesülő igénylők szállítását végzi, illetve napi rendszerességgel 7 kiskorú fogyatékos gyermeket szállít Békéscsabára,

Gyulára oda-vissza. A távolsági szállítások közötti időben a személyi segítségben részesülő ellátottak körében felmerülő szállítási feladatokat végzi. 2014. őszétől Hunya községgel kötött megállapodás alapján a hunyai lakosokat hetente kétszer a városi egészségügyi intézetbe szállítjuk szakorvosi rendelésekre.

- **A Tanyagondnoki szolgálat** OPEL VIVARÓ és OPEL ZAFIRA gépkocsijai részt vesznek a déli ebéd gondozó egységekbe, illetve az ellátottak lakására történő szállításában. Szükség esetén szállítják a tanyagondnoki körzetekben élő házi gondozottakhoz a házigondozót, illetve a körzetben lakók részére szállító szolgáltatást végeznek az igényeknek megfelelően .
- A DACIA DUSTER négykerék meghajtású gépkocsink a szociális étkeztetésben vesz részt. az igénylők részére házhoz szállítja ételhordókban az ebédet.

Minden gépkocsink gondosan tervezett útvonalakon jár, ügyelve arra, hogy egyetlen fölösleges kilométert se tegyen meg.

## V. NEM SZAKMASPECIFIKUS ELLÁTÓ EGYSÉGÜNK

### Élelmezési csoport /Központi főzőkonyha/

Az intézmény által biztosított élelmezési szolgáltatás legfelső szintű koordinátora Uhrin Anita gazdasági vezető.

Élelmezésvezető : Bereczki-Csaba Mónika

A főzőkonyha **2000 adag ebéd főzésére alkalmas** és ehhez rendelkezik a szakhatóságok engedélyével. Naponta átlagosan 1700 adag ebédet főzünk. Ha mindent összeadunk- reggeli, tízórai, ebéd, uzsonna, vacsora-, naponta 3300-3500 adag étel kiszolgálását végzik a konyha dolgozók.

Jól képzett, sok éves szakmai tapasztalattal rendelkező szakemberek készítik az ételeket. A szolgáltatást igénylők részére - legyen az felnőtt vagy gyermek - a normál étkezésen túl minden korosztály számára biztosítunk diétás étkezést is.

A feladatok ellátása az élelmezési csoport minden tagja részéről óriási figyelmet, koncentrációt igényel. A közoktatási intézményekben tanulók részére az ételszolgáltatás logisztikailag jó szervezett rendszerben, gördülékenyen működik. Ételeinkkel fogyasztóink 95 %-a elégedett. A közétkeztetésben várható változásokról különböző fórumokon, folyamatosan tájékoztatjuk a fogyasztókat. Igyekszünk a változások pozitív elfogadását segíteni.

Az év minden napján üzemelünk. Reggelit, tízórait, ebédet, uzsonnát, vacsorát, és ezek körében mindenféle speciális diétát kiszolgálunk az igénylőknek. Kedvező áron tudunk mindenféle rendezvényre hidegtálakat, süteményeket, tortákat és egyéb ételeket elkészíteni.

## VI. INTÉZMÉNY SZAKMAI ÉS GAZDASÁGI MUNKÁJÁNAK ELLENŐRZÉSEI

Ellenőrzést végző szerv	Ellenőrzés időpontja	Téma
Békés Megyei Katasztrófavédelmi Igazg.	MÁRCIUS	Tűzvédelmi hatósági ellenőrzés
Magyar Állam Kincstár	ÁPRILIS –MÁJUS	2014. évi központi költségvetés IX. fejezetéből származó támogatások igénylésének megalapozottsága
Járási Állategészségügyi és Élelmiszerellenőrző Hivatal	MÁJUS	Központi főzőkonyha, gondozó egységek tálalókonyhájának élelmiszerbiztonsági ellenőrzése
BMKH Szoc. és Gyámhivatal	MÁJUS	Szakmai feladatellátás jogszabályi megfelelése személyi és tárgyi feltételek megléte
ANTSZ Szarvasi Intézete	MÁJUS	Idős Otthonok közegészségügyi, ápolásügyi ellenőrzése
ANTSZ Békéscsabai Intézete	JÚNIUS	kémiai biztonsági ellenőrzés, a felhasznált mosószer ellenőrzése

Járási Állategészségügyi és Élelmiszerellenőrző Hivatal és ÁNTSZ Szarvasi Intézete	NOVEMBER	ételmérgezést követő hatósági ellenőrzés
Belső ellenőr	DECEMBER	2012-2013. évi intézményi gazdálkodás átfogó ellenőrzése

1. A tűzvédelmi ellenőrzés mindent rendben talált.
2. Magyar Államkincstár a normatíva és a feladatalapú finanszírozás vonatkozásában igényelt állami támogatások igénylésének megalapozottságát rendben találta.
3. Főzőkonyhát és tálalókonyhákat élelmiszerbiztonsági szempontból rendben találta a hatóság.
4. Szakmai feladatellátás jogszabályi megfelelésének ellenőrzésről készült jegyzőkönyvben rögzített hiányosságainkat, helytelenül alkalmazott eljárásokat azonnal korrigáltuk.
5. Az ápolás- egészségügyi, higiéniai szabályok betartását ellenőrző hatóság szinte minden esetben kifogásolja az épületek külső és belső állagát. (Rózsakert és Szent Imre idősok otthonában, a 4.sz Idősok Klubjában a falak salétromosak, folyamatosan omladoznak a belső és külső vakolatai)
  - Az épületeket folyamatosan javít(gat)juk, azonban pl. a salétromosság megszüntetésére a Rózsakert Idősok Otthonában az épület alatt levő pince földdel történő feltöltése jelentene végleges megoldást
  - A Szent Imre Idősok Otthonában a külső vakolatot teljes egészében el kellene távolítani és szárító vakolattal bevonni a falat.
  - A nagylaposi 4.sz. Idősok Klubjának épülete kívül belül jelentős renoválásra szorul. A belső átalakítást 2014. évben elkezdjük azzal, hogy az óriási társalgót leválasztottuk egy gipszkarton fallal. Ennek eredményeként télen nem kell az épületnek olyan részeit fűteni, amelyek nincsenek használva, illetve egy kisebb, otthonosabb helységben valósul meg a klubtagok gondozása.
6. Az ételmérgezéshez kapcsolódó hatósági ellenőrzések alkalmával apró hiányosságok azonnal, illetve a cselekvési tervben megjelölt határidőben megszüntetésre kerültek. A fertőzések kialakulásában szerepet játszó kockázati tényezők legminimálisabbra való csökkentése érdekében a szociális étkeztetéshez kapcsolódó feladatok szervezeten belüli átszervezésére kerül sor 2015. év elejétől.
7. A belső ellenőrzés eredményéről még nem kaptunk jelentést.

### 1. Szakmai munka vezetők által végzett belső ellenőrzése (FEUVE)

Az alap és szakosított ellátást biztosító ellátási formákban, illetve egységekben heti vagy akár napi gyakorisággal a vezetői ellenőrzést a szervezeti hierarchiában közvetlenül a feladat irányítását és koordinálását végző középvezetők végzik. Ezen ellenőrzések az intézmény működését alapvetően meghatározó belső szabályzatok, törvényi rendelkezéseknek való megfelelés szerinti, illetve az ellátotti csoport és egyéni szükségletek kielégítésének folytonosságát hivatottak rendszeresen monitorozni.

Az egységek vezetői szükség szerint azonnal, egyébként az intézményvezető utasításainak megfelelően számolnak be az irányításuk alá tartozó egység szakmai munkájáról.

Az egységvezetők naponkénti ellenőrzésein túl az intézményvezető, a szociális szervező ( intézményvezető helyettes) és a gazdasági vezető is ellenőrzik az egységekben folyó szakmai és gazdasági munkákat. A különböző szakterületekhez tartozó dokumentációk ellenőrzése havonta megvalósul. A személyes ellenőrzések alkalmával a munkavállalókkal és az ellátásban részesülő ellátottakkal beszélgetést folytatnak. Az ellenőrzés az

ellátásra vonatkozó szabályozók betartására, az ellátotti szükségletek kielégítésének folyamatára, a szükséges változtatások feltárására, illetve a vezetői, felsővezetői utasítások végrehajtására irányulnak.

## **VII. 2014. ÉVI PÁLYÁZATAINK**

1. 2014-ben a TÁMOP 5.3.1-B-2-12/2 Roma emberek képzésbe ágyazott foglalkoztatása a szociális és gyermekjóléti ellátórendszerben című pályázatot nyújtottuk be január elején. A pályázatot többször elutasították, azonban újra és újra beadtuk. 2014. őszén nyert a pályázat, így 2014. november 1.napjától a projekt keretében 8 fő önmagát romaként definiáló nő szociális gondozó-ápoló munkakörben történő foglalkoztatása kezdődött meg. A program megvalósítására 19 921 128 Ft-ot nyertünk. A 15 hónapos foglalkoztatáson belül 12 hónapra 100 %-os bér és dologi támogatást nyújt a pályázat. A 3 hónapos továbbfoglalkoztatás időtartamára pedig az intézménynek kell a bért finanszírozni.
2. 2014. február -2014. május  
"Women's time" "Nő létünkre a női lélek tükre" ismeretterjesztő előadások és beszélgetések sorozata. 5 előadás női témákban, a női létről, egyenjogúságról, családon belüli erőszakról. Minden előadás után lehetőség volt a hallottak megbeszélésére. A pályázatot a sarvasi Civil Közösségért Alapítvány nyújtotta be az NCSSZI-hez és nyerte meg, melyben a Térségi Szociális Gondozási Központ együttműködő partnerként a helyszínt biztosította a gyomaendrődi programokhoz, melyen az intézmény nő dolgozói vehettek részt önkéntes alapon.
3. 2014. június-2014. augusztus  
Útjelző - Családbarát közgondolkodás népszerűsítése Gyomaendrődön című program.  
Pályázó: Civil Közösségért Alapítvány Sarvas  
Együttműködő partner: Térségi Szociális Gondozási Központ  
A programot egy Egészség-piac rendezvénnyel kezdtük, majd 5 alkalomból álló előadás-sorozat volt fiatalok számára a családon belüli erőszakról, pénzügyekről, családi életre felkészítésről, illetve kommunikációs és konfliktuskezelő tréningen is részt vehettek az érdeklődők.  
Ezen kívül szülők részére kommunikációs és konfliktuskezelő tréninget tartottunk.  
Záró rendezvényként filmvetítésre, és a film megbeszélésére nyílt lehetőség szülők és fiatalok számára közösen.
4. A 4/2014.I.321.) Belügyminiszteri Rendeletben az Iskolai közétkeztetés színvonalának fejlesztésére kiírt pályázatra Gyomaendrőd Város Önkormányzata által elnyert támogatásból intézményünk központi főzőkonyháján kialakításra került egy hűtő-fagyasztó kamra. Ennek hozadékaként a felszabadult hűtő"raktárak" megszüntetésével a konyha főzőterét is sikerült növelnünk, így a napi 1600-1800 adag étel elkészítéséhez tágas tér áll rendelkezésre.
5. 2014. augusztus 31-én ért véget az a 2013. szeptember 1. napján indított TÁMOP 6.1.2-11/1/A jelű Egészséges életmódra való nevelés és stresszkezelés a Térségi Szociális Gondozási Központban „, című projekt, melynek köszönhetően az intézmény 40 év feletti, illetve alkalmanként a fiatalabbak is érdekes, az egészséges életmódot bemutató elméleti és gyakorlati ismereteket átadó foglalkozásokon, különböző túrákon, versenyeken, egészséges ételek elkészítését bemutató főzőtanfolyamon szerezhettek új ismereteket dolgozóink.

## **VIII. EGYÉB KÖZÉLETI SZEREPEINK**

- 6.számú Idősek Klubján belül működő nyugdíjas színi társulat rendszeresen részt vesz a nyugdíjasok részére meghirdetett országos szintű Ki Mit Tud-on, így színjátszó kategóriában 2014. évben Keszthelyen megrendezett országos döntőn I. helyezést így ARANY minősítést ért el a csoport.
- Most már hagyománnyá válva 2014-ben is megrendeztük a „Kulturális Seregszemlét” ahol ellátottaink idén is megmutatták különleges képességeiket.
- 2014. évben is megszerveztük az idősek városi karácsonyának ünnepségét.
- A Gyomaendrődi Idősekért Alapítvány és a Kincs az Életed Közhasznú Alapítvány kuratóriumi tagjainak szervezésében 2014-ben is több alkalommal és több szinten került megrendezésre az alapítványokat támogató „bazár” elnevezésű program. Ennek keretében a jótékonyág eszközei ismét a feleslegessé vált jó minőségű használati tárgyaink voltak, amelyeket összegyűjtöttünk és az alapítvány aktivistáinak közreműködésével jelképes összegért gazdát cserélhettek a bazárban, támogatva ezzel az alapítványokat. Nagyon nagy sikere volt a házi süteményeknek, illetve az egész nap sült palacsintának. A „bazár”-ban minden bevétel az alapítványok támogatását szolgálta.

## IX. TERVEINK

Jövőbeli elképzeléseink, terveink :

1. Alap és szakosított ellátás színvonalának folyamatos fejlesztése.
2. Minden ellátási formában a 100 %-os kihasználtság elérése.
3. Közfoglalkoztatottak minél nagyobb létszámú alkalmazása.
4. Társult településeken élő rászorultak étkeztetésbe illetve fogyatékos nappali ellátásba való bevonása.
5. Továbbra is terveink között szerepel a fogyatékos nappali klub hátsó teraszára tető építése.
6. Tervezzük az elhasználdott tárgyi eszközeink folyamatos cseréjét: idősek otthonában elsősorban a heverők, ülő alkalmatosságok cseréjét, házi segítségnyújtásban pedig a lakáson gondozást segítő modern eszközök beszerzését.

### Intézményünk működési stratégiájának SWOT analízise

Erősségeink	Gyengeségeink
<ul style="list-style-type: none"> <li>- elhivatott szakembereink</li> <li>- sok éves tapasztaltunk,</li> <li>- elkötelezett szakmaiságunk</li> <li>- innovatív, kreatív gondolkodásunk</li> <li>- integrált intézményhálózatunk</li> <li>- flexibilis alkalmazkodó képességünk</li> <li>- modern központi főzőkonyhánk</li> <li>- munkánkat segítő alapítványok közreműködése</li> <li>- szerteágazó sokszínű kapcsolati tőkénk</li> <li>- a fenntartó települések összefogásában rejlő erő</li> </ul>	<ul style="list-style-type: none"> <li>- épületeink adottságai</li> <li>- elhasználdott tárgyi eszközeink</li> <li>- közalkalmazotti bérek alacsony volta</li> <li>- a szakma alacsony társadalmi presztízse</li> <li>- távozó szakemberek pótlásának nehézségei</li> <li>- telephelyeink szétszórtsága</li> </ul>
Lehetőségeink	Veszélyek
<ul style="list-style-type: none"> <li>- pályázati források</li> <li>- fenntartó támogatása</li> <li>- civil szervezetek támogatása</li> <li>- ellátottaink adományai</li> <li>- kapcsolati hálónk bővítése</li> <li>- kihasználtság fokozása</li> <li>- szolgáltatásaink minőségi fejlesztése</li> </ul>	<ul style="list-style-type: none"> <li>- ellátotti létszám jelentős csökkenése</li> <li>- anyagi források csökkenése</li> <li>- nem lévő pályázati lehetőség</li> <li>- idegen szolgáltatók túlzott jelenléte a városban</li> </ul>



1. Feladatellátásunk során igyekszünk humán tőkénket, erőforrásainkat , erősségeinket adó szakmai tudásunkat, emberi értékeinket minél hatékonyabban felhasználni, hiszen ezek által biztosítható az ellátás fejlődése. Kreativitásunk segít, hogy a legkisebb ráfordítással legnagyobb haszon elve érvényesüljön.
2. Intézményhálózatunk egészében arra törekszünk, hogy ellátottaink elégedettek legyenek szolgáltatásainkkal. Az egyes ellátási formák kihasználtsága elérje a maximális szintet. Minden felmerült gondozási szükségletre adekvát, gyors választ kapjon a segítségre szoruló egyén és családja egyaránt.
3. A tevékenységünkre gyengítőleg ható tényezők ellen megpróbálunk védekezni. Legfőbb munkaeszközünket, azaz személyiségünket a különböző tanfolyamokon, a rekreálódást segítő rendezvényeinken folyamatosan karban tartjuk. Takarékos gazdálkodással az épületeinket és a munkánkhoz szükséges tárgyi eszközeinket apránként felújítjuk,kicseréljük, pótoljuk.
4. A negatív hatású veszélyek kibontakozását igyekszünk gátolni. Tárra törekszünk, hogy szolgáltatásainkat minél magasabb színvonalon biztosítsuk, hogy a lehető legtöbb igénylő vegye igénybe intézményunktől a szolgáltatást. Működési költségeinket a jogszabályi kereteken belül a lehető legalacsonyabb szinten tartjuk.

Összegzőképpen elmondható, hogy intézményünk 2014.évben takarékosan gazdálkodott, a rendelkezésre álló pénzkereteit nem lépte túl. A szakmai munkánkkal az igénylők elégedettek, ami helyenként az igénylők számának növekedésében is megnyilvánul. Szakmai feladatellátásunkat mindenkor a segítségre szorulóknak biztonságot nyújtó, kiegyensúlyozott munkavégzés jellemzi. A társult települések lakossága körében is ismert az intézmény szerteágazó tevékenysége.

Intézményünk integrált szervezete minden lehetőséget magában hordoz arra, hogy a szociális problémával küszködő egyén vagy család mindenkor a neki legmegfelelőbb segítségben részesüljön.

Gyomaendrőd, 2015. február 12.

Mraucsik Lajosné  
intézményvezető