

**BUDAÖRS, KORLÁTOZOTT IDEJŰ VÁRAKOZÁSI ÖVEZET,  
VALAMINT A KÖRNYEZŐ KÖZTERÜLETEK  
PARKOLÁSI JELLEMZŐINEK VIZSGÁLATA**

Készült:

**2015. május**

Megbízó:

**Budaörs Város Önkormányzatának  
Polgármesteri Hivatala**

2040 Budaörs, Szabadság út 134.

**BUDAÖRS, KORLÁTOZOTT IDEJŰ VÁRAKOZÁSI ÖVEZET,  
VALAMINT A KÖRNYEZŐ KÖZTERÜLETEK  
PARKOLÁSI JELLEMZŐINEK VIZSGÁLATA**

Megbízó: Budaörs Város Önkormányzatának Polgármesteri Hivatala  
2040 Budaörs, Szabadság út 134.

Készítette: Pannon Engineering Mérnöki Iroda Kft.  
2040 Budaörs, Vöröskő u. 10.  
ügyvezető, vezető tervező: Kiss Csaba (kamarai sz. 01-8449)

**BUDAÖRS, KORLÁTOZOTT IDEJŰ VÁRAKOZÁSI ÖVEZET,  
VALAMINT A KÖRNYEZŐ KÖZTERÜLETEK  
PARKOLÁSI JELLEMZŐINEK VIZSGÁLATA**

**TARTALOM:**

- 1. BEVEZETÉS**
- 2. A PARKOLÁSI JELLEMZŐK VIZSGÁLATÁNAK MÓDSZEREI, A VIZSGÁLT TERÜLET LEHATÁROLÁSA**
- 3. STATIKUS PARKOLÁS VIZSGÁLAT**
- 4. DINAMIKUS PARKOLÁS VIZSGÁLAT**
- 5. A MÉRT ADATOK ÖSSZEHAJONLÍTÁS KORÁBBI VIZSGÁLATOK ADATAIVAL**
- 6. ÖSSZEFOGLALÁS, JAVASLATOK**

## 1. BEVEZETÉS

Budaörs Város Önkormányzatának Képviselő Testülete a 46/2014 (XII. 18.) önkormányzati rendeletben jelölt ki korlátozott várakozási övezetet a város területén. A korlátozott várakozási övezetben lévő parkolóhelyek díjfizetés nélkül vehetők igénybe, azonban a 8:00-12:00 óra közötti időszakban a várakozás maximális időtartama egybefüggően nem haladhatja meg a 2 órát. A korlátozott várakozási övezet az alábbi útszakaszokat foglalja magába:

- Templom tér
- Szabadság út (a Templom tértől a Petőfi Sándor utcáig)

A korlátozott várakozási övezet 2015. május 1-től került bevezetésre, június 1-től pedig az övezet területe a következő útszakaszokkal bővül:

- Nefelejcs köz
- Károly király út (a Szabadság úttól a Baross utcáig)

A korlátozott várakozási övezet bevezetésének hatásait nyomon követő parkolás vizsgálat elkészítésével Budaörs Város Önkormányzatának Polgármesteri Hivatala (2040 Budaörs, Szabadság út 134.) bízta meg cégünket. A parkolási jellemzők vizsgálata során el kell végezni:

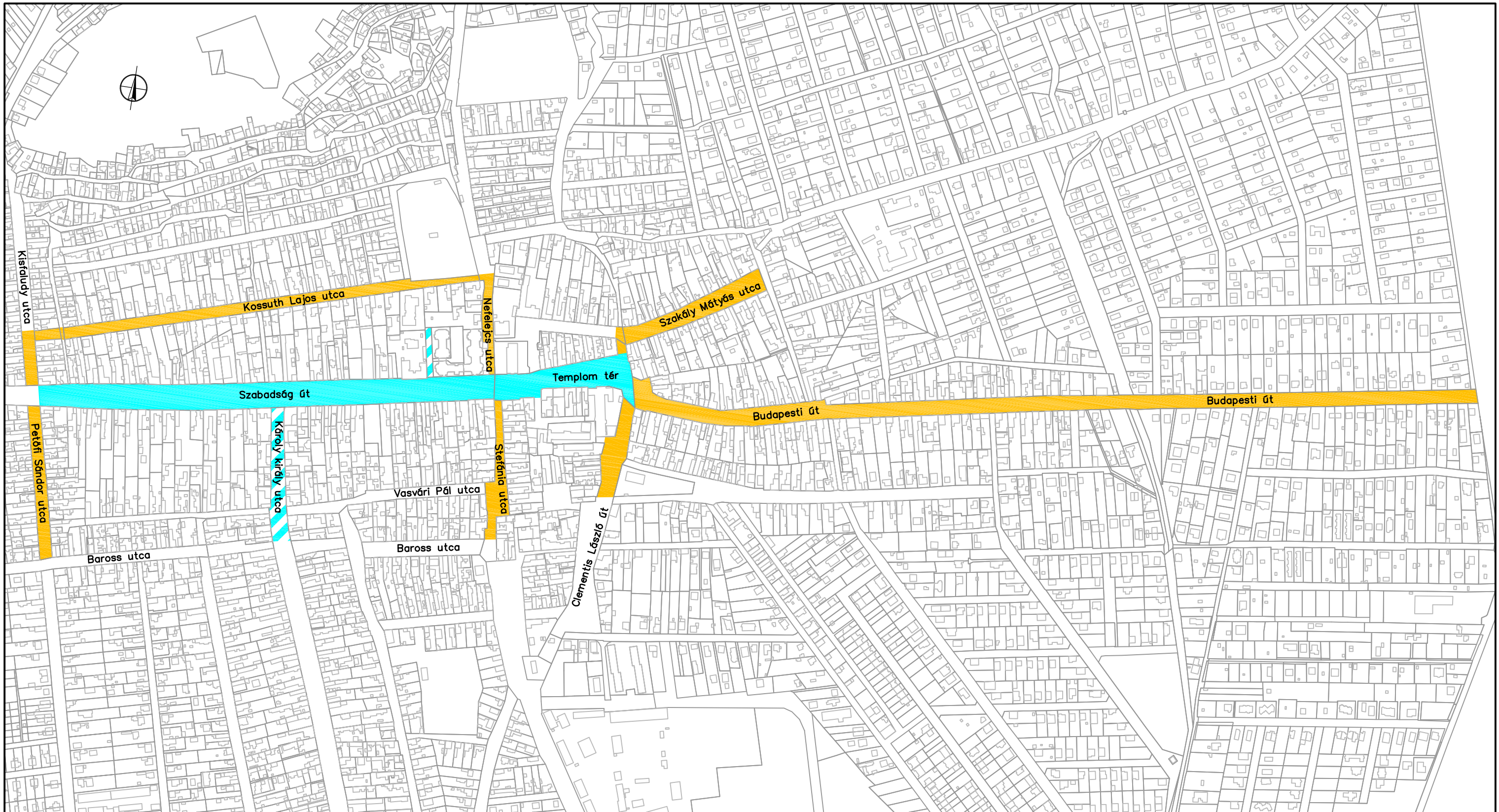
- a korlátozott várakozási övezet területére vonatkozó statikus és dinamikus, továbbá az övezettel szomszédos egyes útszakaszokra vonatkozó statikus parkolás felvételt,
- a mért adatok kiértékelését,
- valamint a mért eredmények összehasonlítását a FÖMTERV Zrt. által 2014. márciusában készített „Budaörs városi és elővárosi közlekedési rendszerének összekapcsolása, intermodális csomópont kialakítása, kitekintéssel a térség hosszútávú közlekedésfejlesztési lehetőségeire” c. tanulmányban szereplő parkolás vizsgálat adataival.

## 2. A PARKOLÁSI JELLEMZŐK VIZSGÁLATÁNAK MÓDSZEREI, A VIZSGÁLT TERÜLET LEHATÁROLÁSA




A statikus parkolás vizsgálat során a vizsgált területen várakozó gépjárművek száma kerül rögzítésre, és grafikus formában ábrázolásra. Így a statikus parkolás vizsgálat az adott útszakaszon lévő várakozó helyek telítettségéről ad információt.

A dinamikus parkolás vizsgálat során a parkolási folyamatok időbeli lefolyása is rögzítésre kerül, így a várakozó helyek foglaltságának időbeli változása és a parkolások időtartama is nyomon követhető.

A parkolási adatok felvételét két egymást követő napon, 2015. május 27-én (szerdán) és 28-án (csütörtökön), a 8:00-12:00 óra közötti időszakban végeztük el.



### Jelmagyarázat

-  dinamikus parkolásvizsgálatba bevont terület (jelenleg kijelölt korlátozott várakozási övezet)
-  statikus parkolásvizsgálatba bevont terület
-  korlátozott várakozási övezet bővítése június 1-től

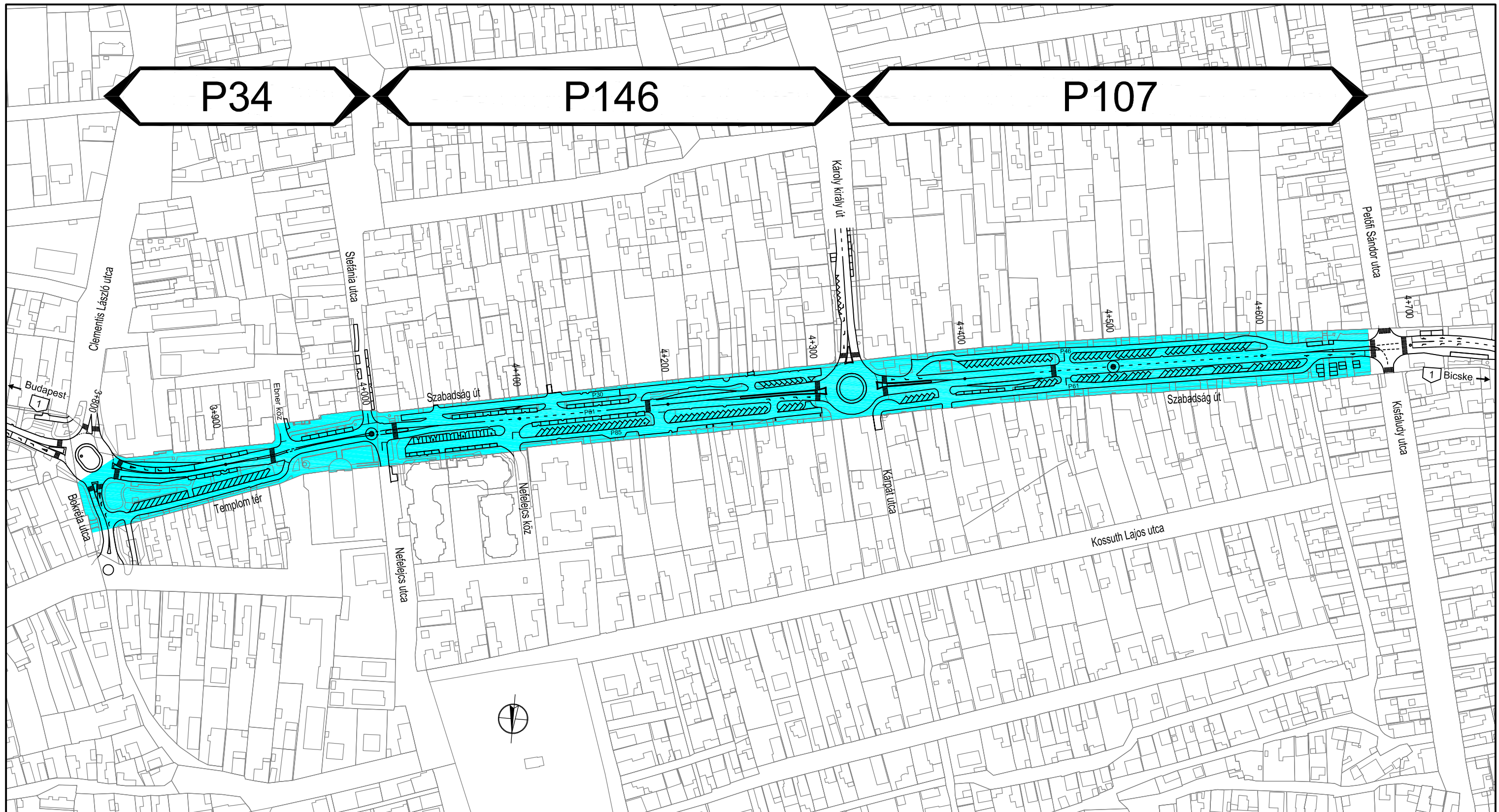
### Meglévő parkolóhelyek száma

Szabadság út	253 db	Kisfaludy utca	15 db
Templom tér	34 db	Petőfi S. utca	40 db
Bokréta köz	11 db	Nefelejcs utca	30 db
Budapesti út	180 db	Stefánia utca	35 db
Kossuth L. utca	60 db	Clementis L. utca	35 db
Szakály M. utca	30 db		

## 1.ábra Átnézetű helyszínrajz

M 1 : 5 500

Készült: 2015. május



2.ábra  
 Dinamikus parkolásvizsgálat területi lehatárolása  
 M 1 : 2 500  
 Készült: 2015. május

A vizsgált terület lehatárolása az 1. ábrán lévő átnézeti helyszínrajzon látható. A statikus parkolás vizsgálat az alábbi útszakaszokra terjedt ki:

- Budapesti út
- Bokréta köz (a Templom tér – Szakály M. u. között)
- Szakály Mátyás utca
- Clementis László utca (a Templom tér – Tavasz u. között)
- Templom tér
- Stefánia utca (a Szabadság út – Baross u. között)
- Nefelejcs u. (a Szabadság út – Kossuth L. u. között)
- Szabadság út (a Templom tér – Petőfi S. u. között)
- Kossuth Lajos utca
- Kisfaludy utca (a Szabadság út – Kossuth L. u. között)
- Petőfi Sándor utca (a Szabadság út – Baross u. között)

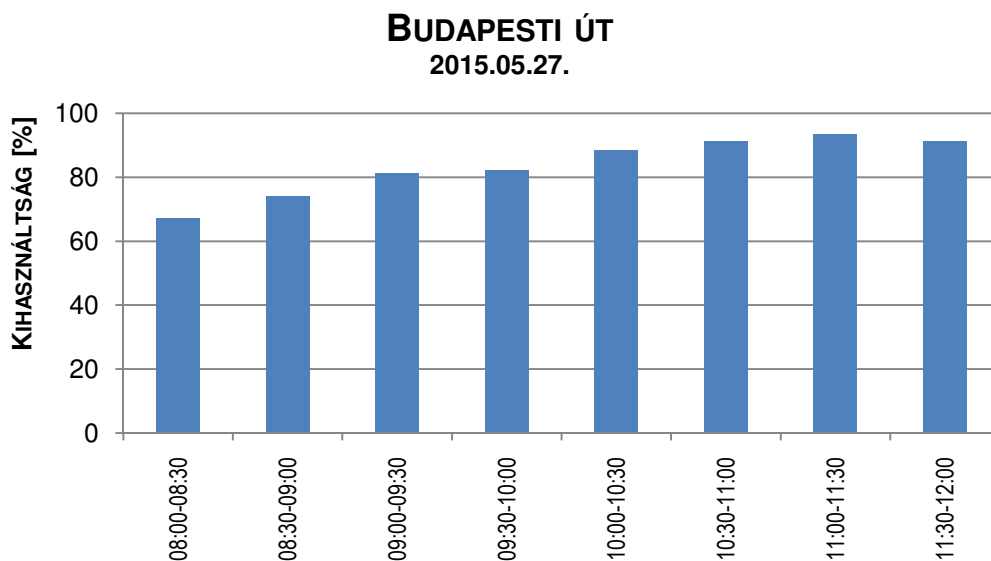
A dinamikus parkolás vizsgálatot a 2. ábrán lehatárolt területen (lényegében a jelenleg kijelölt korlátozott várakozási övezet területén belül) végeztük el, a következő útszakaszok szerinti bontásban:

- Templom tér
- Szabadság út (a Templom tér – Károly király út között)
- Szabadság út (a Károly király út – Petőfi S. u. között)

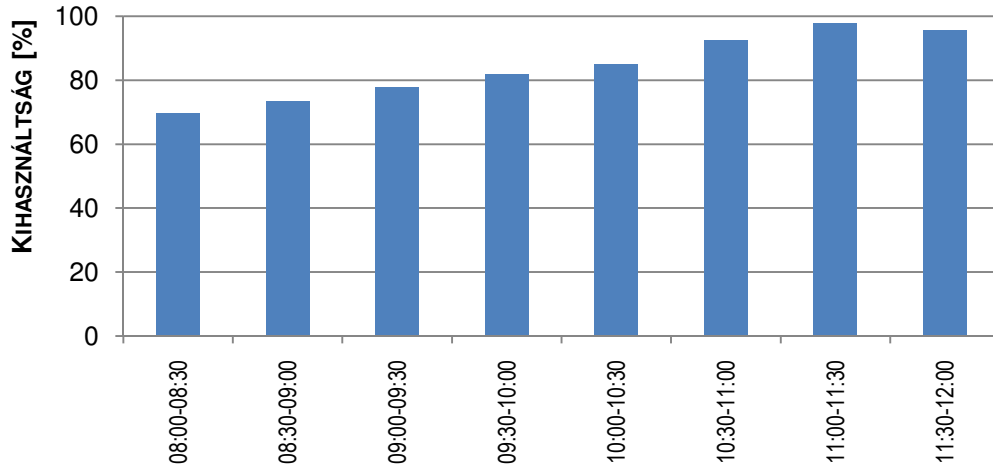
### 3. STATIKUS PARKOLÁS VIZSGÁLAT

A statikus parkolás vizsgálat során fél óránként rögzítettük az egyes útszakaszokon várakozó gépjárművek számát, így a vizsgált időszakon belül a várakozóhelyek foglaltságának változása is nyomon követhető.

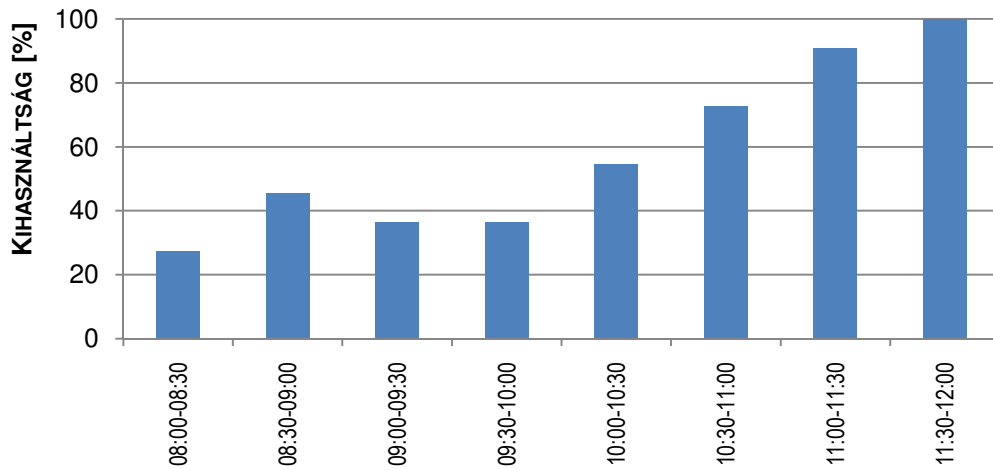
A vizsgálat eredményét útszakaszonként a következő diagramokon ábrázoltuk:



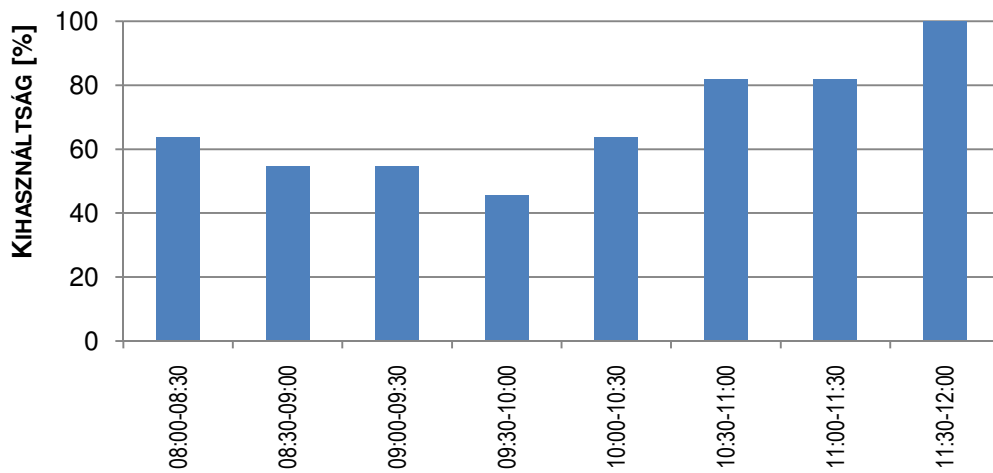
**BUDAPESTI ÚT**  
2015.05.28.



**BOKRÉTA KÖZ**  
2015.05.27.

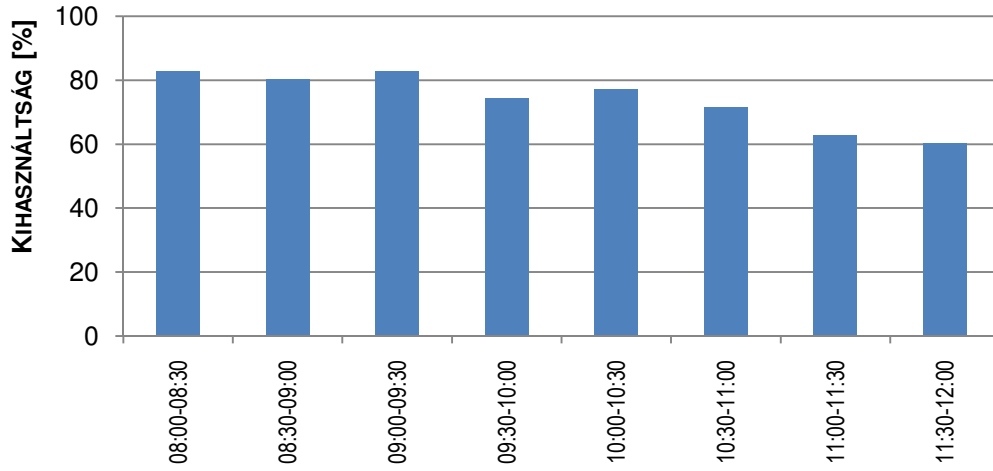


**BOKRÉTA KÖZ**  
2015.05.28.

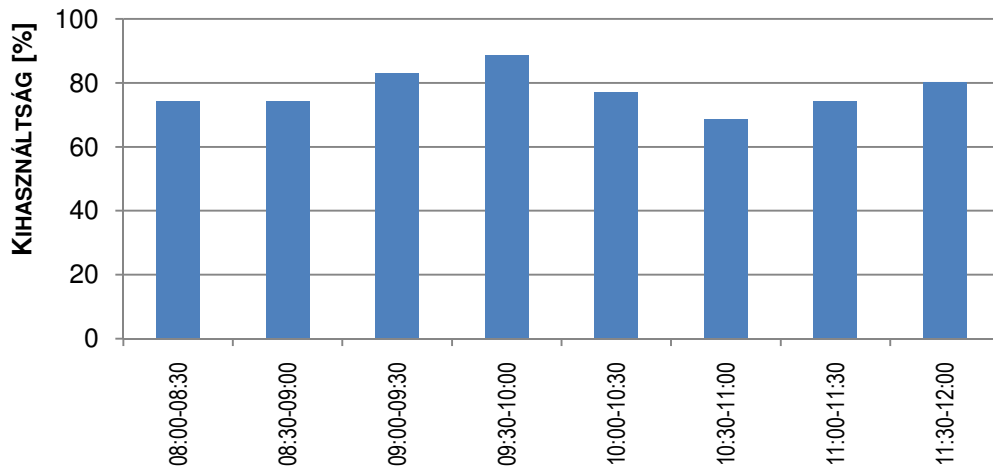




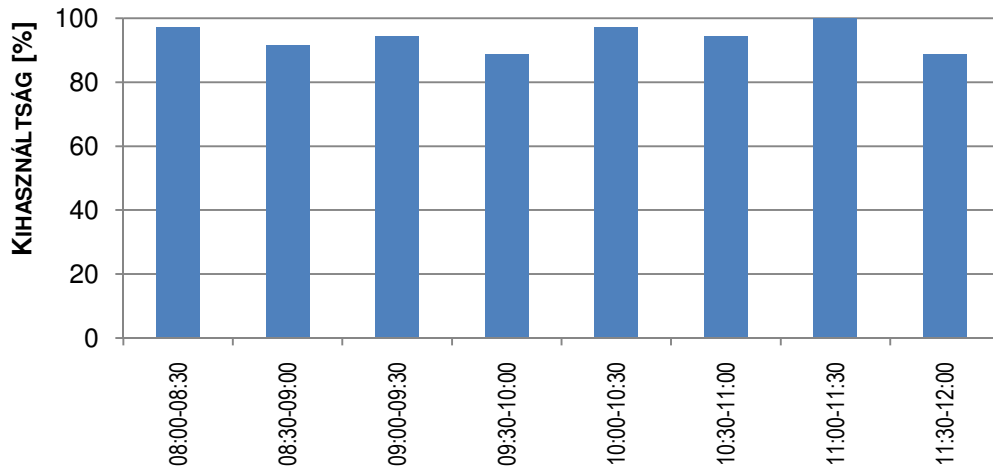
### SZAKÁLY MÁTYÁS UTCA 2015.05.27.



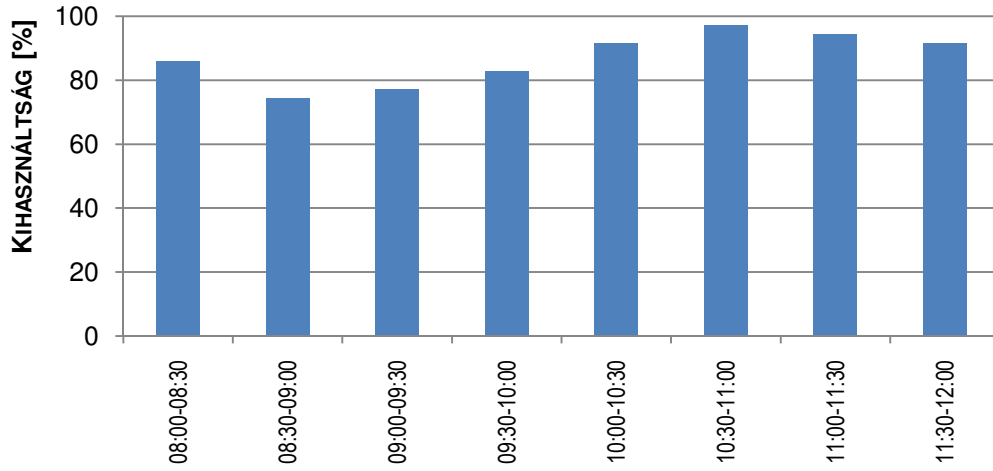
### SZAKÁLY MÁTYÁS UTCA 2015.05.28.



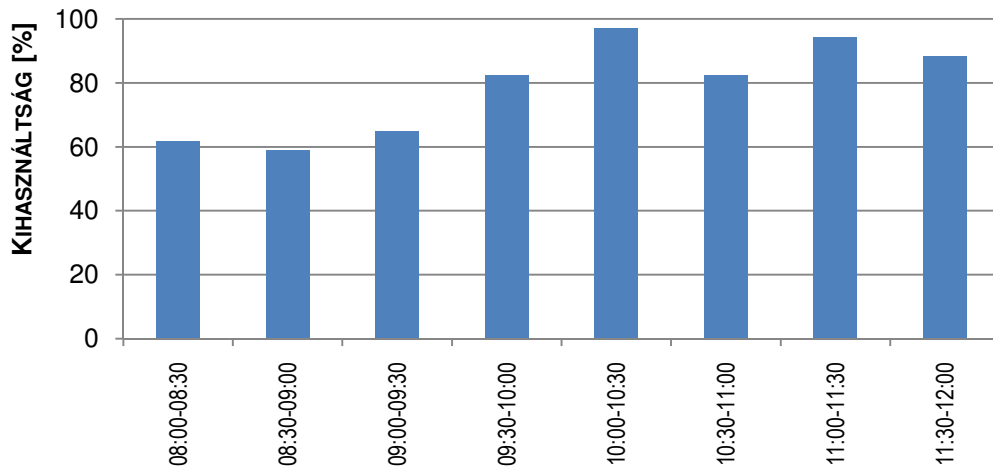
### CLEMENTIS LÁSZLÓ UTCA 2015.05.27.



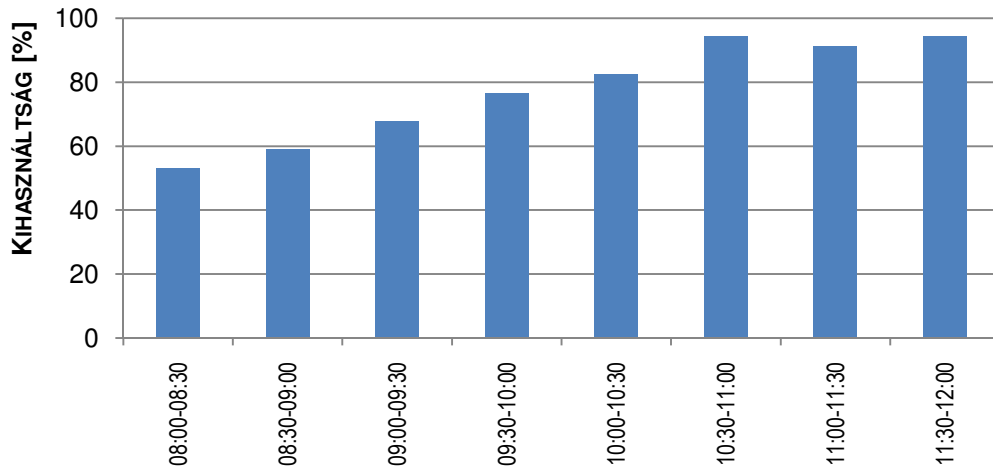
### CLEMENTIS LÁSZLÓ UTCA 2015.05.28.

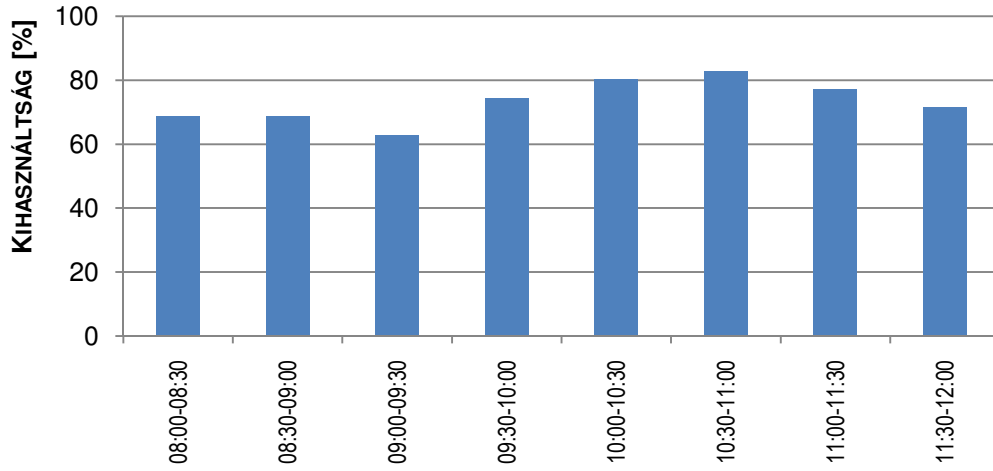
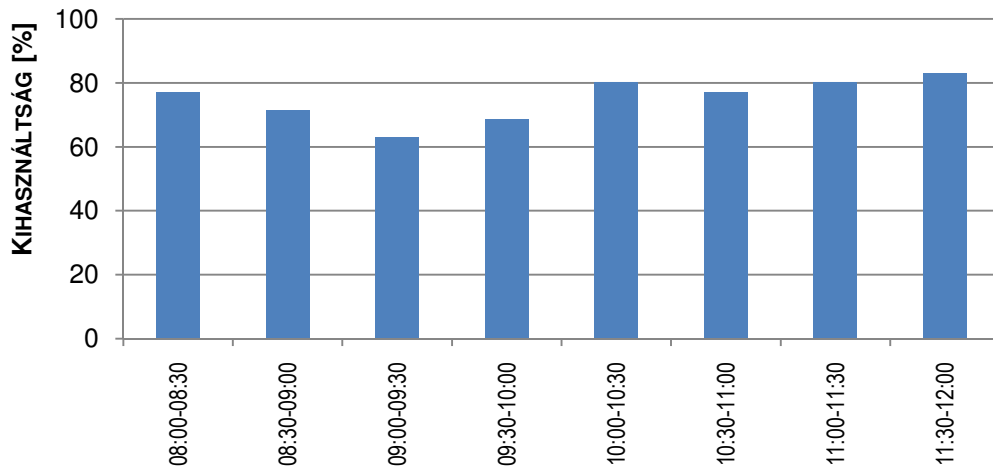
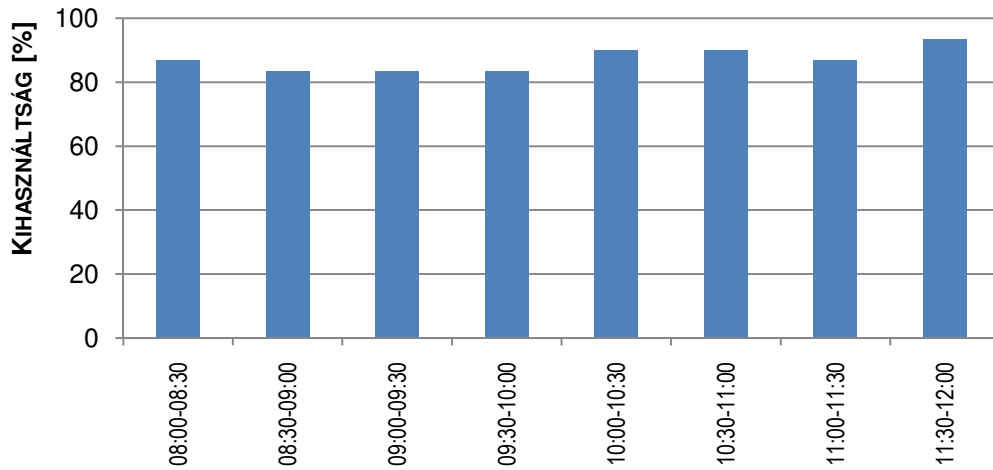


### TEMPLOM TÉR 2015.05.27.

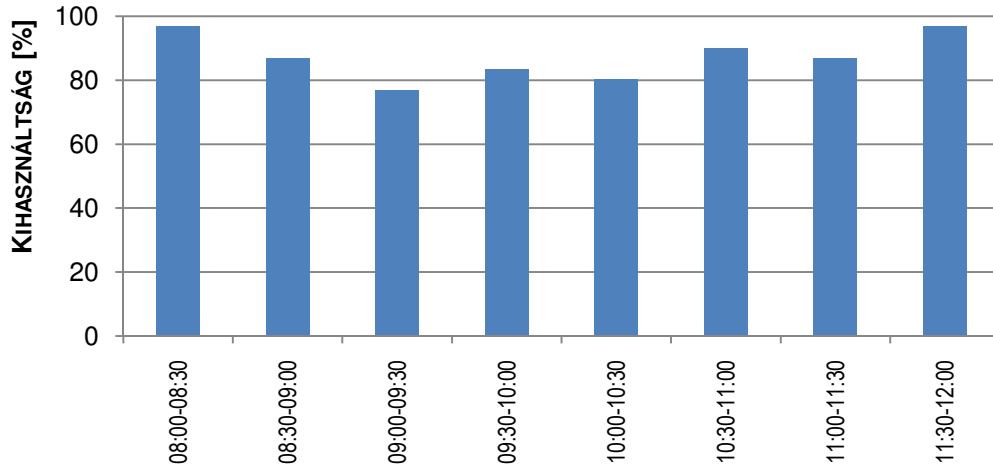


### TEMPLOM TÉR 2015.05.28.

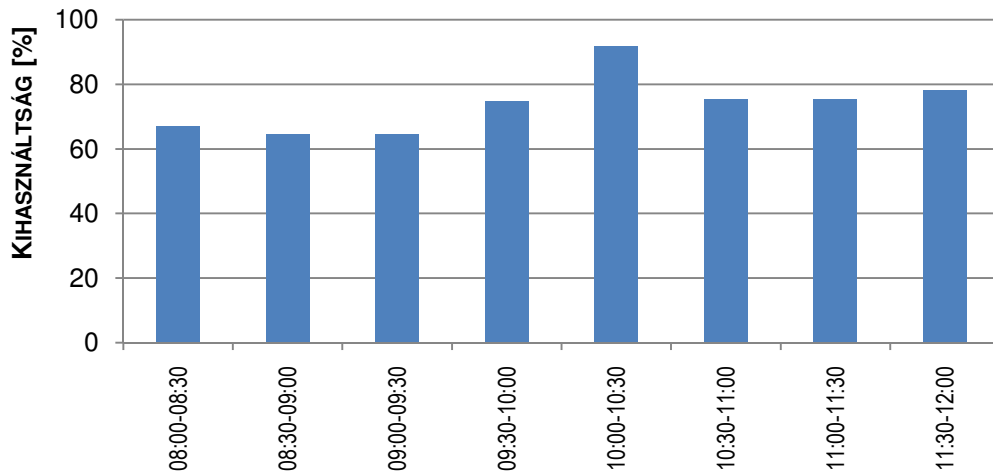


**STEFÁNIA UTCA**  
2015.05.27.**STEFÁNIA UTCA**  
2015.05.28.**NEFELEJCS UTCA**  
2015.05.27.

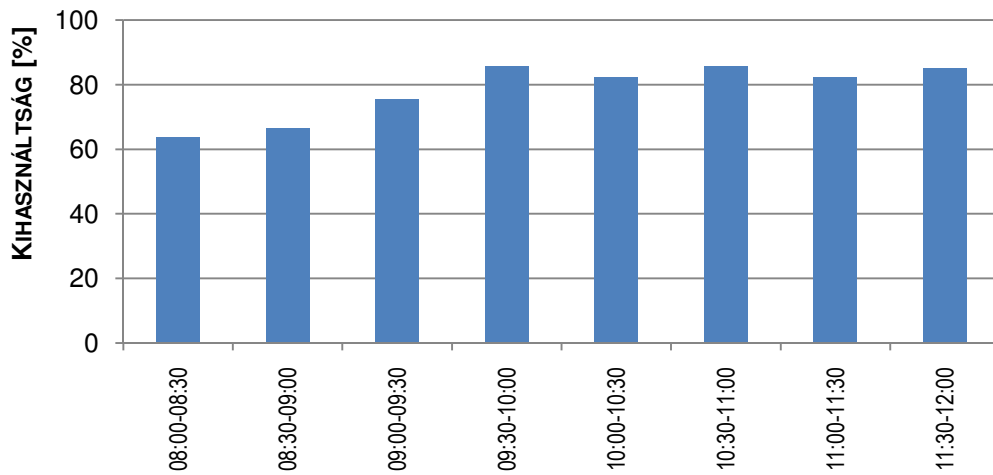
**NEFELEJCS UTCA**  
2015.05.28.



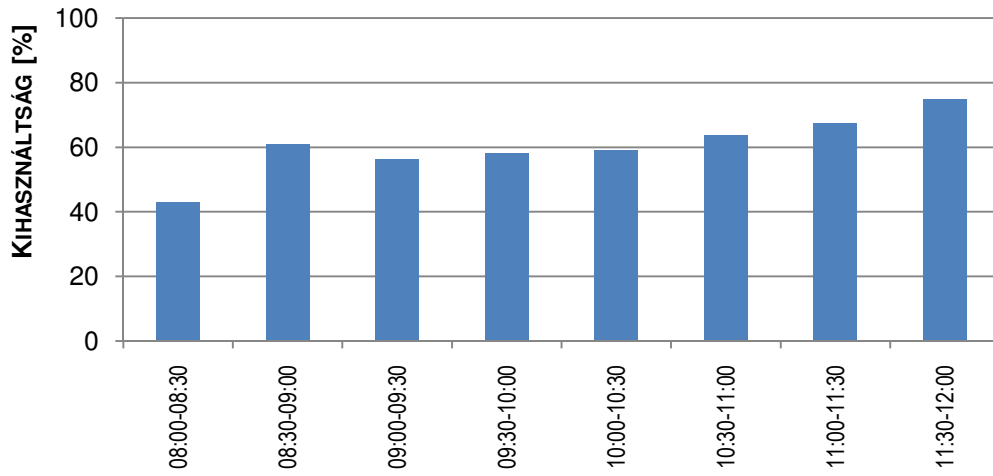
**SZABADSÁG ÚT (TEMPLOM TÉR - KÁROLY KIRÁLY ÚT)**  
2015.05.27.



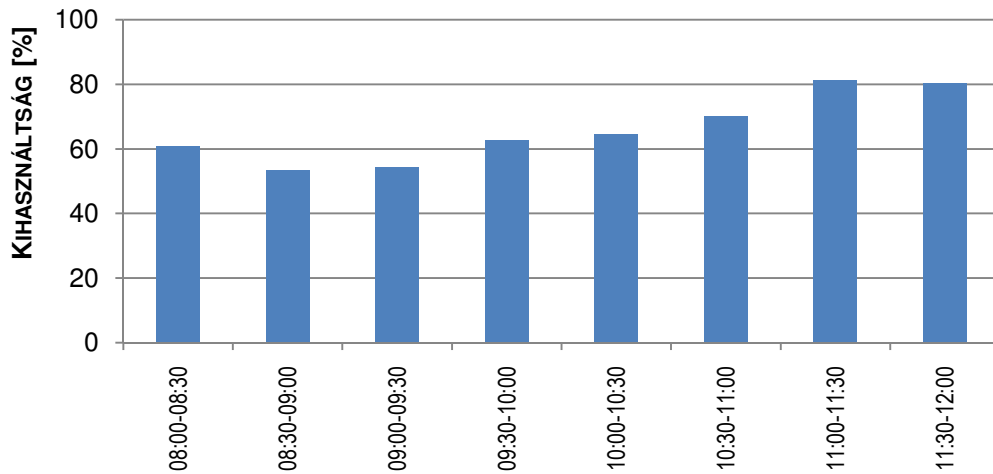
**SZABADSÁG ÚT (TEMPLOM TÉR - KÁROLY KIRÁLY ÚT)**  
2015.05.28.



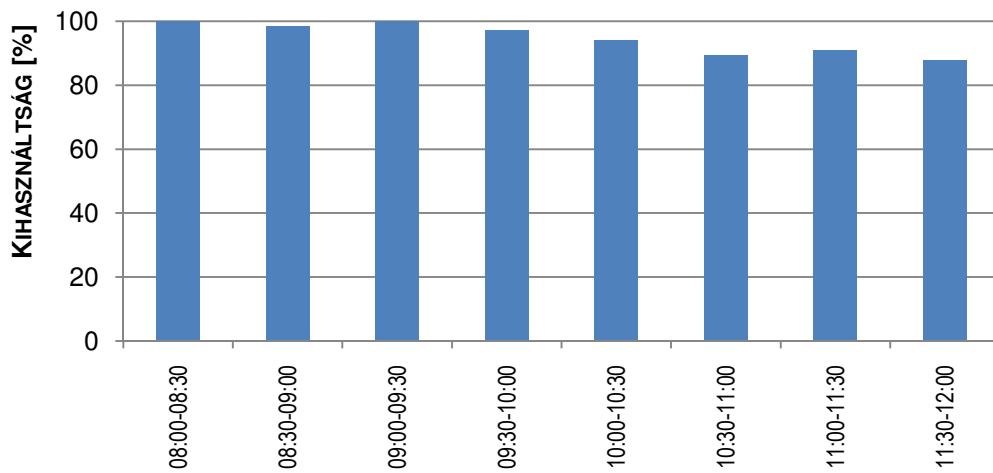
**SZABADSÁG ÚT (KÁROLY KIRÁLY ÚT - PETŐFI S. U.)**  
2015.05.27.



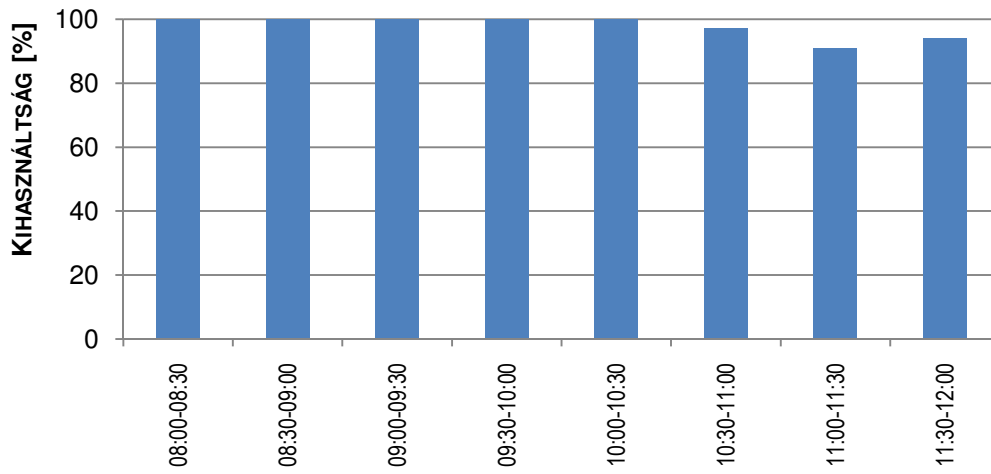
**SZABADSÁG ÚT (KÁROLY KIRÁLY ÚT - PETŐFI S. U.)**  
2015.05.28.



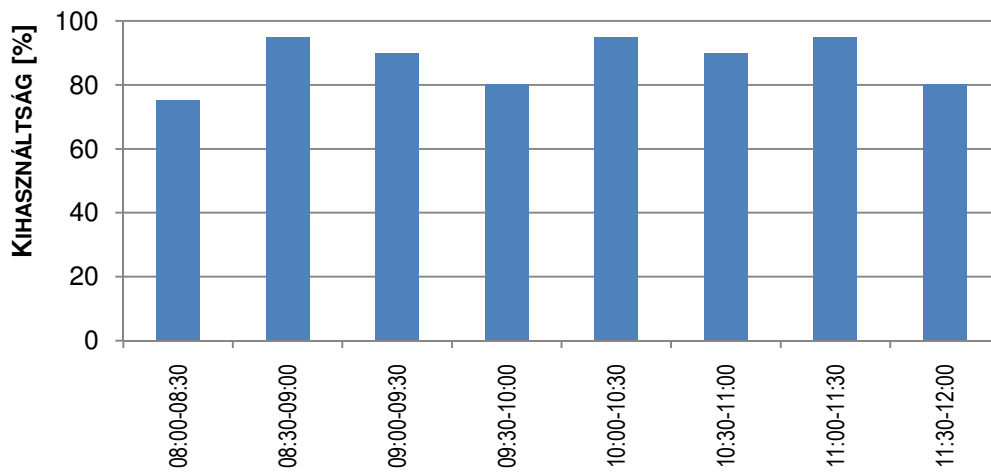
**KOSSUTH LAJOS UTCA**  
2015.05.27.



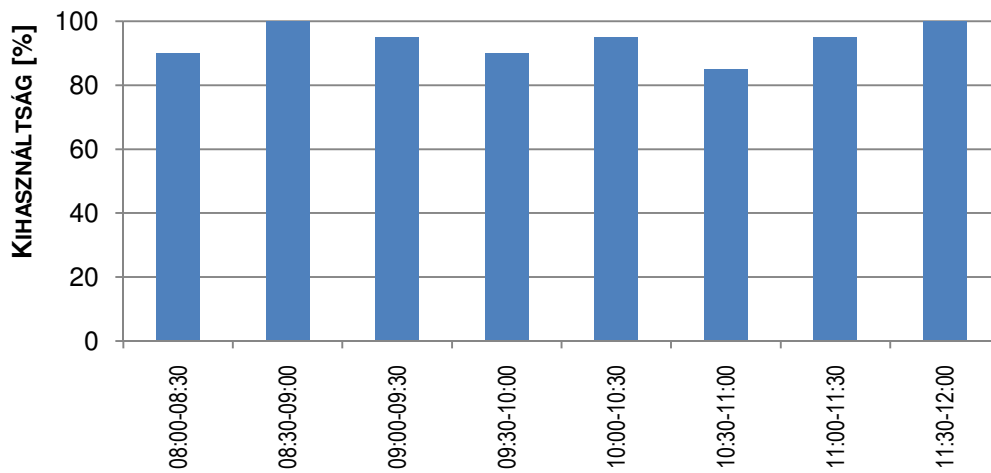
### KOSSUTH LAJOS UTCA 2015.05.28.



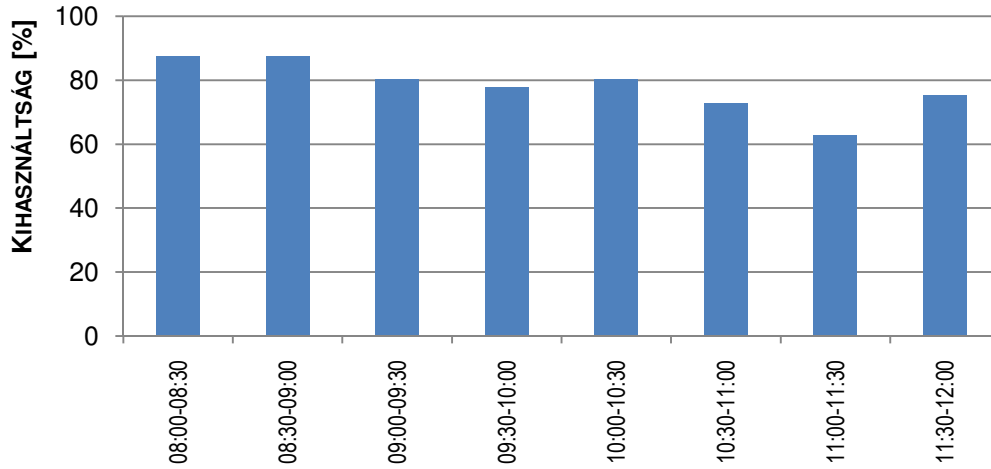
### KISFALUDY UTCA 2015.05.27.



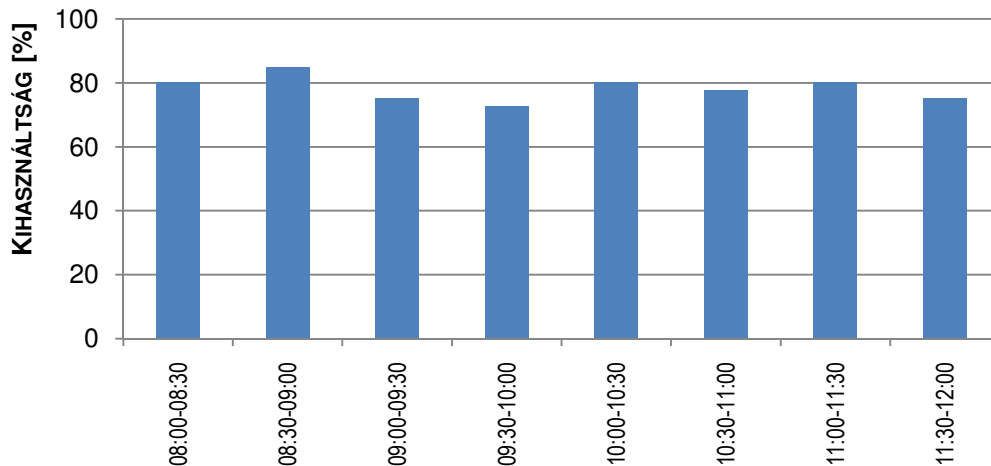
### KISFALUDY UTCA 2015.05.28.



### PETŐFI SÁNDOR UTCA 2015.05.27.



### PETŐFI SÁNDOR UTCA 2015.05.28.



*Megjegyzés: a kihasználtság számítása során a szabálytalanul várakozó gépjárműveket is figyelembe vettük.*

A diagramok alapján a következők állapíthatók meg:

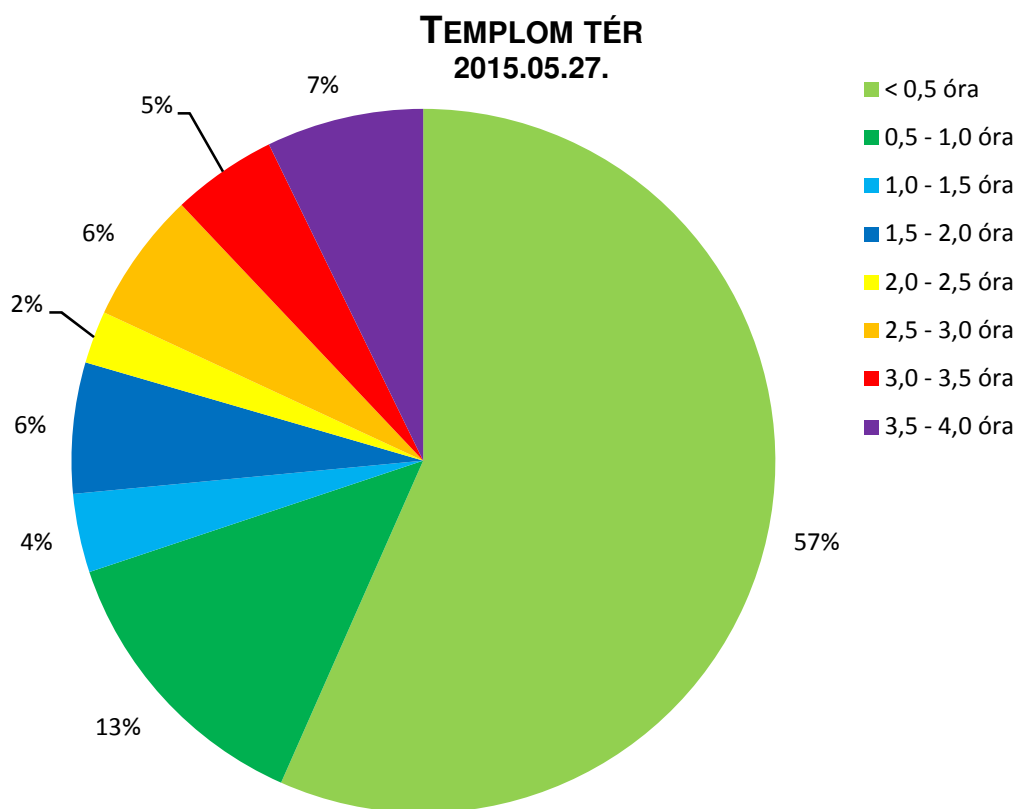
- A korlátozott várakozási övezetbe tartozó útszakaszokon a várakozóhelyek kihasználtsága a vizsgált időszakban átlagosan 70% volt.
- A Clementis L. utcában, a Kossuth Lajos utcában és a Kisfaludy utcában a várakozóhelyek átlagos kihasználtsága 90% felett volt.
- A Budapesti úton és a Nefelejcs utcában a várakozóhelyek átlagos kihasználtsága 80-90% közé esett.
- A Szakály M. utcában, a Stefánia utcában és a Petőfi utcában a várakozóhelyek átlagos kihasználtsága 75-80% között alakult.
- A korlátozott várakozási övezetben és a Budapesti úton a parkolóhely kihasználtság értéke a vizsgált időszak kezdete (8:00) és vége (12:00) között növekvő tendenciát mutat.

- A Kossuth Lajos utcában – ahol a parkolóhelyek foglaltságát elsősorban a rendelő intézet által vonzott forgalom adja – a kihasználtság értéke a vizsgálat, és egyben a rendelési idő kezdetén a volt a legmagasabb, közel 100 %, majd a vizsgált időszak végéig kis mértékű, egyenletes csökkenés figyelhető meg.
- A többi vizsgált útszakasz esetében nem állapítható meg egyértelmű időbeli összefüggés a parkolóhelyek foglaltságával kapcsolatban.

#### 4. DINAMIKUS PARKOLÁS VIZSGÁLAT

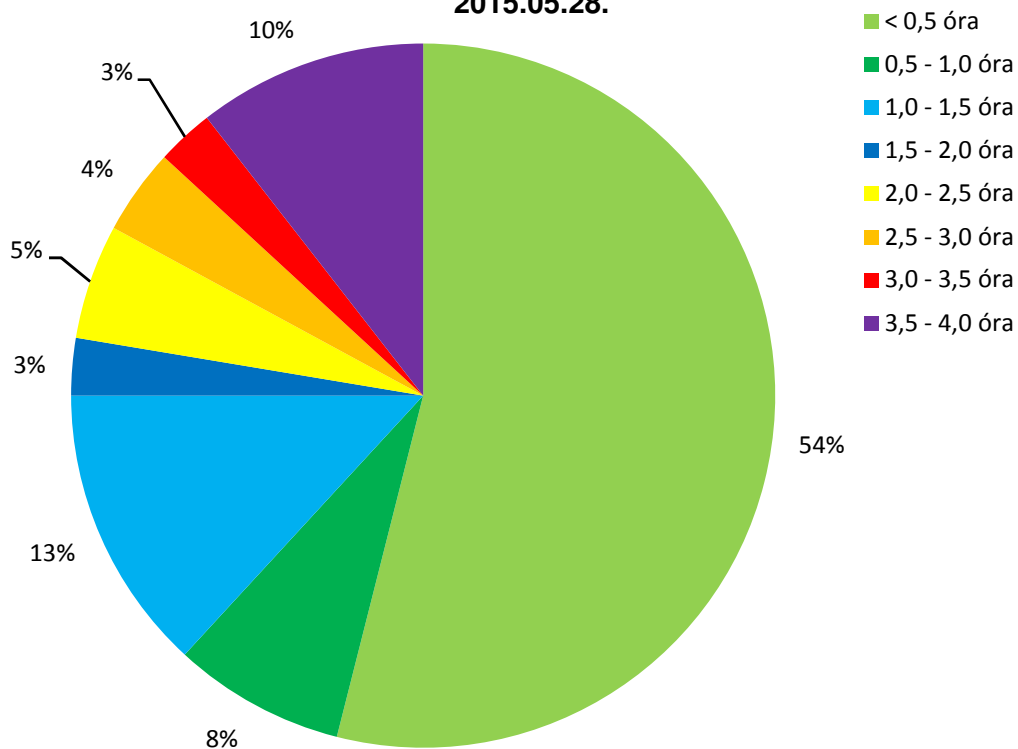
A dinamikus parkolás vizsgálat során az adott területen várakozó gépjárművek forgalmi rendszámának első és utolsó két karakterét rögzítettük, fél órás intervallumokban. Így lehetővé vált az egyes parkolások időtartamának megállapítása.

A várakozások időtartam szerinti megoszlását az alábbi diagramokon ábrázoltuk:

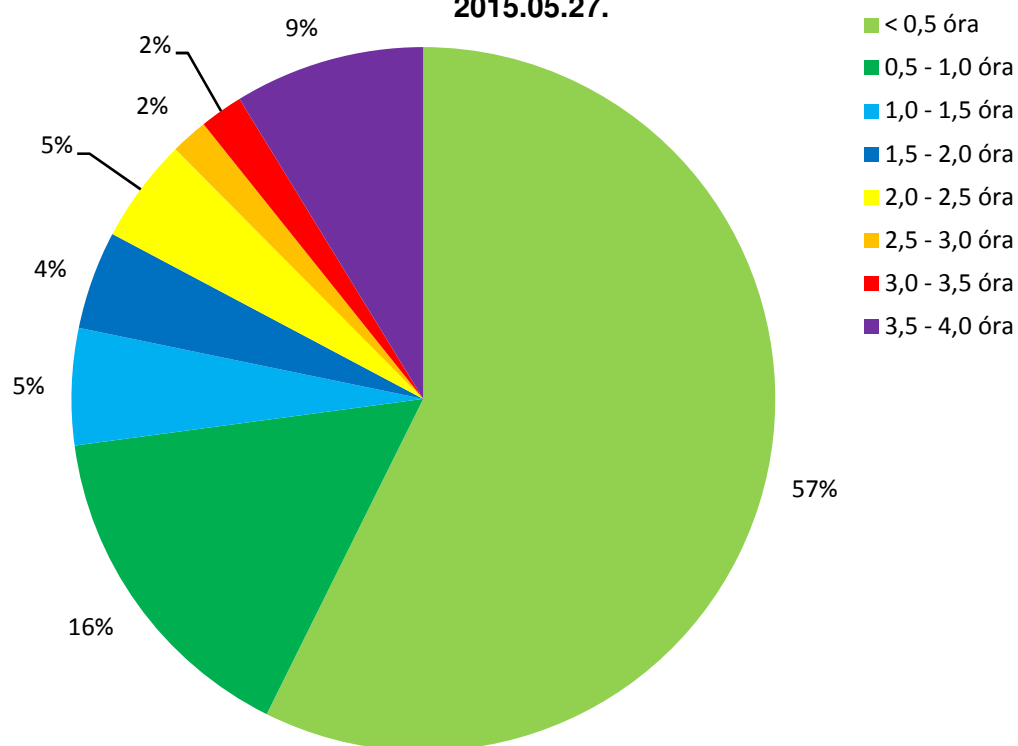




### TEMPLOM TÉR 2015.05.28.

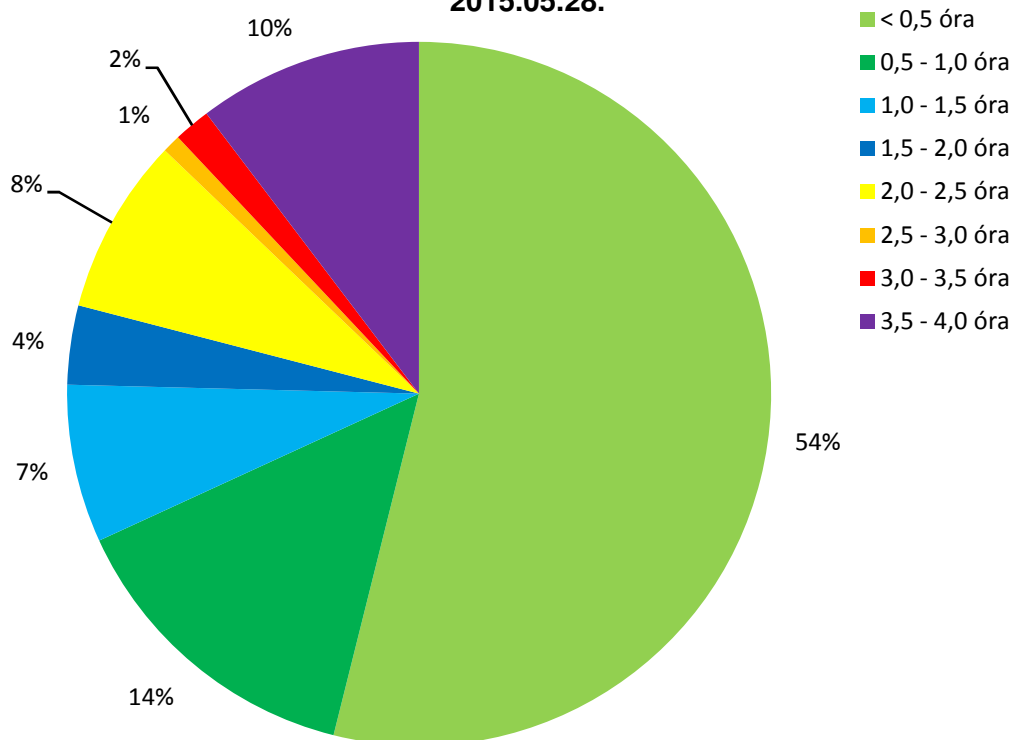


### SZABADSÁG ÚT (TEMPLOM TÉR - KÁROLY KIRÁLY ÚT) 2015.05.27.



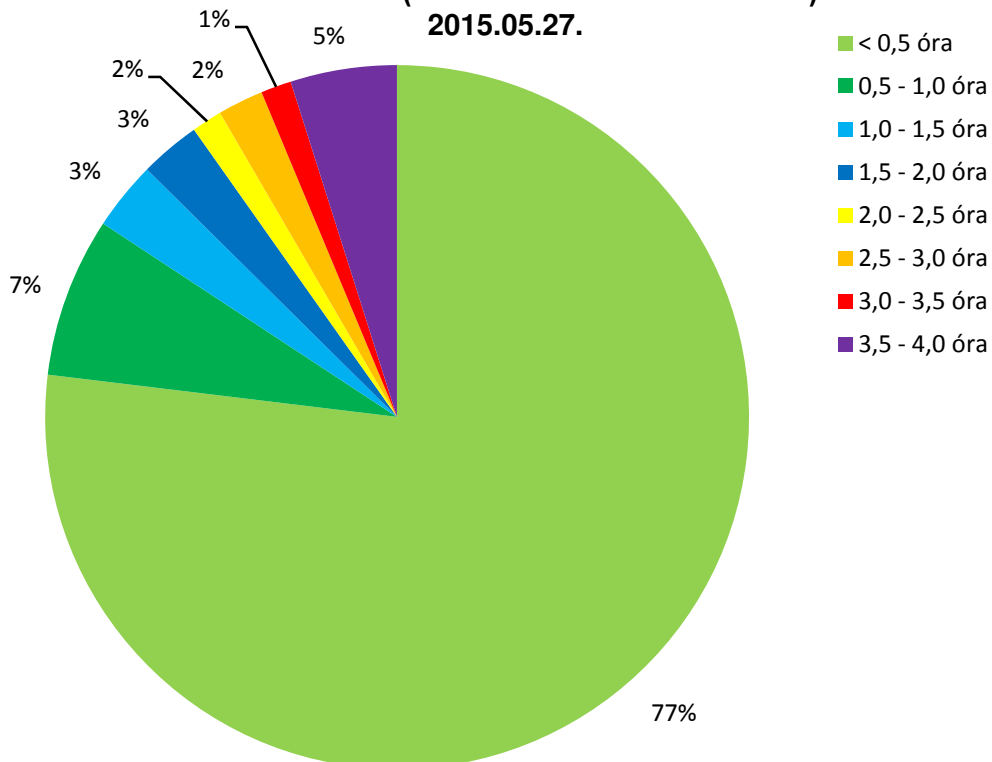
**SZABADSÁG ÚT (TEMPLOM TÉR - KÁROLY KIRÁLY ÚT)**

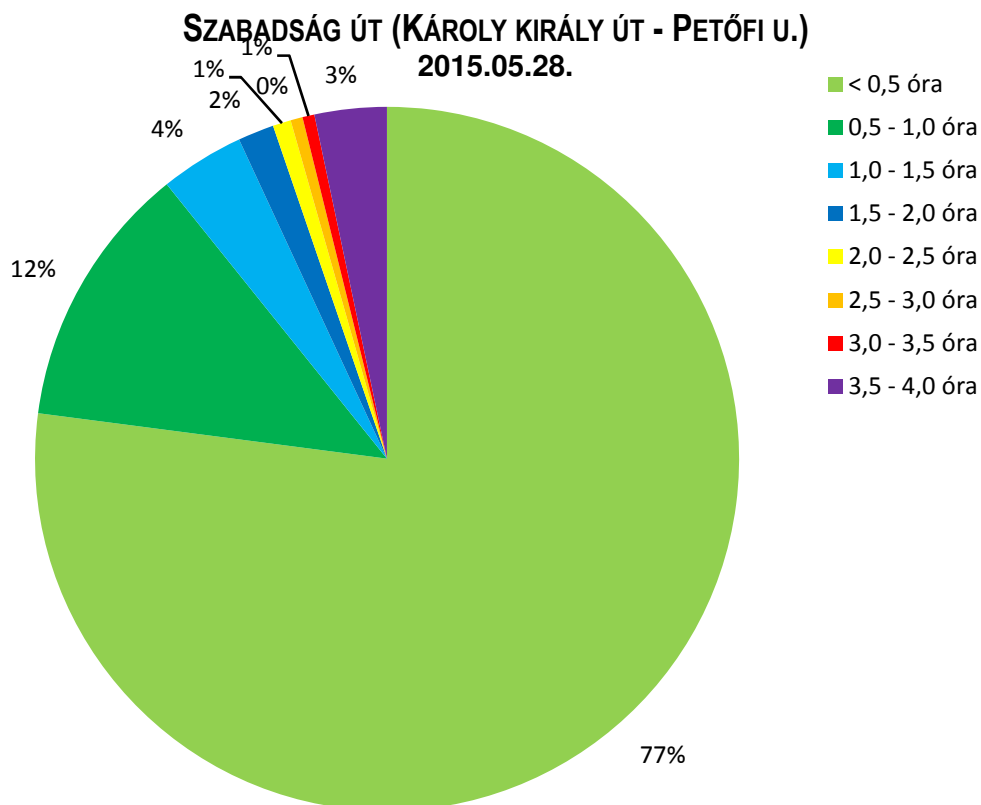
2015.05.28.



**SZABADSÁG ÚT (KÁROLY KIRÁLY ÚT - PETÓFI U.)**

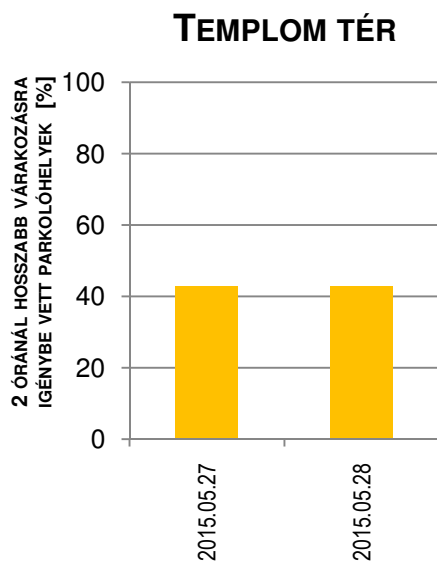
2015.05.27.



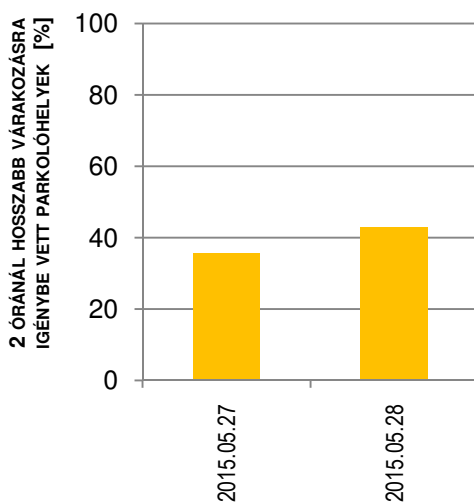


Amint azt a fenti ábrák is mutatják, a vizsgált területen várakozási célból történő megállások 80-90%-a rövidebb volt a parkolási rendeletben előírt 2 óra időtartamnál.

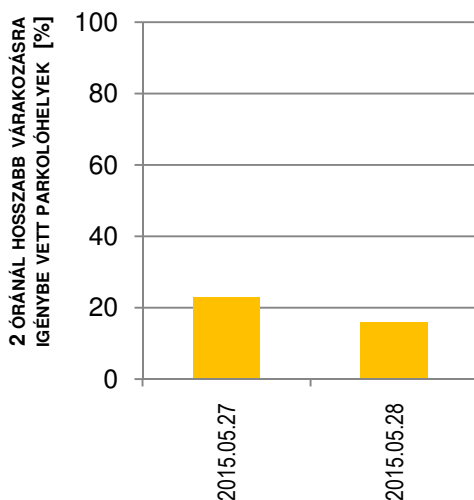
A mért adatokból meghatároztuk a 2 óránál hosszabb időtartamú parkoláshoz igénybe vett várakozóhelyek számát is, amelyet az adott útszakaszon rendelkezésre álló férőhely kínálathoz viszonyítva a következő diagramokon ábrázoltunk:



### SZABADSÁG ÚT (TEMPLOM TÉR - KÁROLY KIRÁLY ÚT)



### SZABADSÁG ÚT (KÁROLY KIRÁLY ÚT - PETŐFI UTCA)



Az ábrák alapján megállapítható, hogy a 2 óránál hosszabb időn át parkoló gépjárművek a korlátozott várakozási övezeten belül található várakozóhelyek 20-40%-át foglalták el.

## 5. A MÉRT ADATOK ÖSSZEHASONLÍTÁS KORÁBBI VIZSGÁLATOK ADATAIVAL

A FŐMTERV Zrt. által 2014. márciusában készített „Budaörs városi és elővárosi közlekedési rendszerének összekapcsolása, intermodális csomópont kialakítása, kitekintéssel a térség hosszútávú közlekedésfejlesztési lehetőségeire” c., a megbízó által rendelkezésünkre bocsátott tanulmányban szerepelnek a vizsgált területre vonatkozó korábbi parkolás felvételek adatai, melyeket összehasonlítottunk a jelen vizsgálat eredményével.

A statikus parkolás vizsgálatok foglaltsági adatainak összehasonlítását a következő táblázat tartalmazza:

Útszakasz	Parkolóhelyek átlagos kihasználtsága	
	2014.03. hó	2015. 05. hó
Budapesti út	73,8 %*	83,8 %
Bokréta köz (a Templom tér – Szakály M. u. között)	100,0 %	63,1 %
Szakály Mátyás utca	45,7 %	75,7 %
Clementis László utca (a Templom tér – Tavasz u. között)	85,7 %	90,4 %
Templom tér	75,4 %	78,0 %
Stefánia utca (a Szabadság út – Baross u. között)	73,7 %	76,6 %
Nefelejcs u. (a Szabadság út – Kossuth L. u. között)	85,7 %	87,1 %
Szabadság út (a Templom tér – Károly király út között)	83,0 %	76,1 %
Szabadság út (a Károly király út – Petőfi S. u. között)	81,3 %	63,1 %
Kossuth Lajos utca	92,3 %	97,4 %
Kisfaludy utca (a Szabadság út – Kossuth L. u. között)	55,0 %	91,5 %
Petőfi Sándor utca (a Szabadság út – Baross u. között)	45,0 %	78,0 %

\* Az Átlós u. – Templom tér közötti szakaszra vonatkozó adat

Az összehasonlítást elvégezve megállapítható, hogy a korlátozott várakozási övezetbe sorolt területen a parkolóhelyek kihasználtsága csökkent. Az övezeten kívüli vizsgált útszakaszok közül

- az 1. sz. főútról közvetlenül nem elérhető, egyirányú Stefánia utcában a várakozóhelyek foglaltsága érdemben nem változott,
- a parkolási szempontból már korábban is telített Clementis utcában, Nefelejcs utcában, Kossuth Lajos utcában a parkolóhelyek kihasználtsága kis mértékben növekedett,
- a Budapesti úton a várakozóhelyek kihasználtsága mintegy ~10%-al nőtt,
- a korábban parkolási szempontból kevésbé igénybe vett Szakály Mátyás utcában, Kisfaludy utcában, Petőfi utcában a parkolóhelyek foglaltsága nagy mértékben, ~30%-al növekedett.

Fentiek alapján megállapítható, hogy a korlátozott várakozási övezet bevezetésével érintett területen a parkolóhely kínálat javult, a hosszabb idejű várakozások azonban áthelyeződtek a környező területek övezeten kívüli útjaira.

A korlátozott várakozási övezeten belüli útszakaszok közül a Templom tér területén végzett a FŐMTERV Zrt. dinamikus parkolás vizsgálatot, melynek eredménye szerint a 2 óránál rövidebb idejű parkolások az összes parkolás 68 %-át tették ki. Vizsgálatunk alapján ez az arány ~80 %-ra nőtt. Ez a növekedés valószínűsíthetően a várakozási övezet bevezetésének következménye.

## 6. ÖSSZEFOGLALÁS, JAVASLATOK

A parkolás vizsgálat eredményeként megállapítható, hogy a korlátozott várakozási övezet bevezetését követően az érintett területen a parkolóhelyek zsúfoltsága csökkent, a 2 óránál rövidebb időtartamú várakozások aránya növekedett. Jelenleg a 2 óránál rövidebb időtartamú parkolások teszik ki az övezeten belüli várakozások 80-90 %-át, ami az intézkedés sikeres bevezetését jelzi.

Ezzel egyidőben azonban az övezettel szomszédos területeken vélhetően megnőtt a hosszabb idejű parkolás aránya, amelyet a parkolóhelyek foglaltságának növekedése jelez ezeken az útszakaszokon.

A korlátozott várakozási övezet kiterjesztése javasolható – a fővárosban alkalmazott határérték adaptálásával – azokra az övezettel határos útszakaszokra, ahol parkolóhelyek telítettségének mértéke meghaladja a 70 %-os küszöbértéket.

A fentiek alapján valamennyi, a vizsgálatban szereplő útszakaszra indokolt a korlátozott várakozási övezet kiterjesztése. Amennyiben erre több lépésben, vagy nem teljes körűen kerül sor, abban az esetben első körben az alábbi útszakaszok korlátozott várakozási övezetbe történő bevonását javasoljuk:

- Budapesti út
- Clementis László utca (a Templom tér – Tavasz u. között)
- Nefelejcs u. (a Szabadság út – Kossuth L. u. között)
- Kossuth Lajos utca
- Kisfaludy utca (a Szabadság út – Kossuth L. u. között)