

# MŰSZAKI LEÍRÁS

## Fonyód, József Attila u. 21/a ( hrsz. 7236/1 ) tervezett szállodaépület közúti csatlakozás kialakíthatóságának forgalomtechnikai vizsgálati terve

### 1. Előzmények :

A tárgyi épület engedélyezési terve elkészítésének generáltervezői feladatait a Csillag Otthon Tervező Iroda Bt. ( 8083 Csákvár, Gánti út 93. ) látja el.

A fenti épületterv engedélyezési eljárásához kapcsolódóan felmerült a létesítmény jövőbeni megközelítését biztosító, megtervezett közúti csatlakozás kialakíthatóságának és használhatóságának vizsgálati igénye.

A tárgyi vizsgálat elvégzésére a Csillag Otthon Tervezőiroda Bt. megbízta a COMPASS – TERV Mérnöki Iroda Betéti Társaságot. Munkaszám: 1 / 10 / 2018.

A tervezési feladat lényegében a Fonyód hrsz. 7236/1 földterületen kialakítandó szállodaépület József Attila utca ( hrsz. 6808 ) út- és közműterülete irányából történő megközelítésének vizsgálatát jelentette, a közelmúltban elbontott korábbi épület helyszínén, annak felhagyott, meglévő kiépített szilárd burkolatú útsatlakozásának környezetében.

Az elemzés elvégzéséhez kiinduló adatokként, átadásra kerültek a tervezett szállodaépület megtervezett közúti kapcsolatát ábrázoló tervlapok \*.pdf és \*.dwg formátumban, a megelőző geodézia felmérés \*.dwg állománya, továbbá a Fonyód Város Polgármestere által 02/1863-2/2018. ügyiratszámom kiadott Közút - Kezelői Hozzájárulás dokumentumának másolata, melyben megfogalmazásra került, hogy ” A tervezett építmény megközelítése megfelele a 16/2010. (VI.25.) önkormányzati rendelettel jóváhagyott Helyi Építési Szabályzat előírásainak.” A Hozzájárulásban az Önkormányzat felhívta a tervezők figyelmét, hogy ”Az építmény rendeltetésszerű használatához előírt gépjármű elhelyezési kötelezettséget, valamint a várakozó- és rakodó helyeket az országos településrendezési és építési követelményekről szóló 253/1997.(XII.20.) Kormányrendeletben (42.§) foglaltaknak megfelelően, ill. helyi rendeletben szabályozott módon kell biztosítani. ”

Jelen megbízás nem terjedt ki a tervezett szálloda mint szolgáltató létesítmény működésének különböző funkcióihoz kapcsolódóan a jogszabályban előírt szükséges és elégséges számú parkolóhelyek meglétének és elhelyezésének vizsgálatára, kizárólag az átadott tervekben megjelenő, elképzelt kialakítású útsatlakozás ügyi műszaki előírásoknak történő megfelelésségének vizsgálatát jelentette, különös hangsúlyt fektetve, azt a jövőben használó személygépkocsi forgalom által igényelt fordulási sugarak elemzésére .

### 2. Meglévő állapot :

A tervezéssel érintett Fonyód hrsz. 7236/1 ingatlan, illetve a hrsz. 6808 út- és közműterület ( József Attila utca ) Fonyód Város közigazgatási területén, annak átkelési, belterületi szakaszán, a város északi határán található a Balatonpart melletti környezetben.

Az útszakasz a 7. sz. sz. Budapest – Székesfehérvár – Letenye elsőrendű főúttal közel párhuzamosan haladva, települési gyűjtőúti funkciót lát el, kezelési feladatait Fonyód Város Önkormányzata látja el.

A 7236/1 hrsz. földterület megközelítése gépjárművekkel napjainkban a József Attila utca irányából egy útsatlakozáson, illetve gyalogosan az útmenti zöldterületen keresztül lehetséges. A József Attila utca út és közműterületének Balaton felé eső északi oldalát erdőterület kíséri, az északnyugati- nyugati oldalán kertvárosias lakóterület húzódik, délről délkeletről az érintett 7236/1 hrsz. földterület határolja különleges idegenforgalmi besorolással, míg délről a fonyódi sportpálya látható, különleges sportterületként.

Az érintett József Attila utca a település Szabályozási terve alapján közforgalom számára megnyitott helyi közút, települési gyűjtőút funkciót lát el, összeköttetést biztosítva a település más területrészei irányában, felfűzve egyéb lakóutcákat. A József Attila utca adott szakaszának szabályozási szélessége jellemzően átl. 12,5 m., burkolatszélessége 6,60 m, melynek a 7236/1 hrsz. földterület felőli oldalán, kiemelt szegéllyel elválasztott gyalogos járda húzódik.

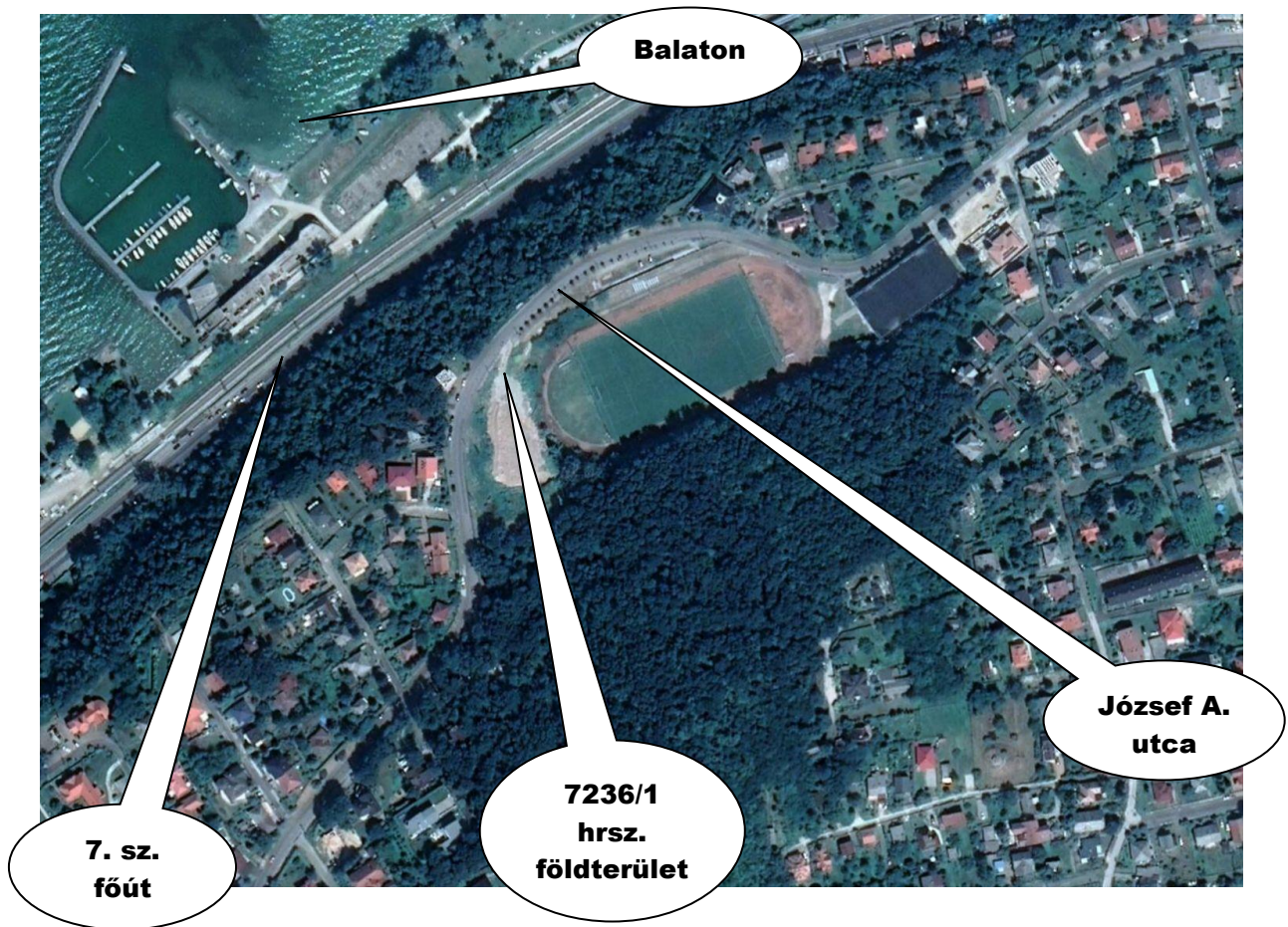
Az útszakasz jellemző paraméterei	
Az utca megnevezése	József Attila utca
Az út funkciója	települési gyűjtőút
Burkolatszélesség	átl. 6,60 m
Járda szélessége	átl. 1,80 m
Padkaszélesség	1,0 m ( változó )
Csapadékvíz elvezetés	zárt csapadécsatorna egyoldali víznyelő aknákkal
Burkolata	aszfaltbeton
Szabályozása	KRESZ táblákkal

1. táblázat: A József Attila utcai útszakasz főbb jellemzői

A József Attila utca útburkolata keleti irányban határozott hosszeséssel lejtésben halad. Az útterületen és annak környezetében kiépített közműhálózatok találhatóak, a közvilágítás az út mentén szintén kiépített.

A József Attila utca tervezéssel érintett szakaszán az útburkolat összességében jó állapotúnak mondható, rajta nagyobb teherbírasi elégtelenségre utaló meghibásodás jelei nem tapasztalhatóak.

Az érintett út és közműterületeken a tervezett kivitelezést akadályozó meglévő közúti jelzőtáblák nem találhatóak, a tervezett építéshez kapcsolódóan áthelyezendő úttartozék nincs. Az útterület környezetében, jellemzően a zöldfelületekben előre gyártott vasbeton, vezetéktartó oszlopok találhatóak, melyek elhelyezkedése a tervezett kialakítás függvényében vizsgálendő.



A területen napjainkban tereprendezési munkák, illetve a korábbi lebontott épület szerkezeti törmelékének elszállítása zajlik, a meglévő útsatlakozás igénybevételével.

### **3. A vizsgálat ismertetése :**

A Megbízó tájékoztatása alapján, az átadott tervlapokon is megjelenítve, a korábbi kialakítású bejáró közvetlen környezetében az új, tervezett épülettömbhöz igazodóan egy 5,50 m szélességű, 2 \* 1 forgalmi sáv, kétirányú forgalmat biztosító bejáró út (rampa) került megtervezésre, mely az út és közműterületen húzódó 6,60 m szélességű 2 \* 1 forgalmi sáv, kétirányú forgalmat lebonyolító útszakaszhoz csatlakozik. A tervezett új bejáró tengelye a József Attila utca úttengelyével 46 fokos szöget zár be, a csatlakozás burkolatszélének elképzelt bal oldali lekerekítő íve  $R = 10,0$  méter, míg a jobb oldali  $R = 1,28$  m sugarú ívvel került ábrázolásra. A tervezett rámpa az új épület irányában a közút burkolatszélétől 6 % - os emelkedésben halad.

A Megbízó a tervezett épület funkciójához igazodóan egy kétirányú, személygépkocsi forgalmú útsatlakozás kiépítésével biztosítani kívánja a Településrendezési és Szabályozási tervekben megfogalmazott előírások betartásával, biztonságos, akadálymentes közlekedési feltételek megteremtését. Településrendezési Tervben megfogalmazottakkal összhangban a közlekedési és közműterületekre vonatkozóan az Országos Településrendezési és Építési Követelményekről szóló 253/1997. (XII. 20.) Kormányrendelet (továbbiakban OTÉK) 26.§. előírásait kell alkalmazni, a (2) bekezdés a, b, f, h, i pontjai kivételével. A közlekedési területek rendeltetésszerű, korlátozás nélküli szabad használatát biztosítani kell.

A 19/1994. (V.31.) KHVM rendelet a közutak igazgatásáról jogszabály alapján, továbbá az ÚT 2-1.201:2008 ME adatai szerint a tervezett beavatkozással érintett közút (József Attila utca) belterületi gyűjtőút besorolása.

A tárgyi tervezett útszakasz paramétereit az ÚT 2-1.201:2008 Közutak Tervezése, az ÚT 2-1.115:2004 Közutak melletti ingatlanok, kiszolgáló létesítmények útsatlakozása, továbbá az ÚT 2-1.211:2009 A gyalogos közlekedés közforgalmi létesítményeinek tervezése (A KTSZ kiegészítése) Útügyi Műszaki Előírások adatai szerint vettük figyelembe.

#### **A 6808 hrsz. gyűjtőút**

- Tervezési osztály : B.V.
- Hálózati funkció : c
- Környezeti körülmény : C
- Tervezési sebesség : 40 km/h

Ezen túl az ÚT 2-1.201:2008 ME adatai szerint, a tervezett beavatkozással érintett új csatlakozó kiszolgáló útszakasz az alábbi útkategóriába sorolható.

#### **A hrsz. 7236/1 hrsz. terület jövőbeni megközelítő kiszolgáló útja**

- Tervezési osztály : B.VI.
- Hálózati funkció : d
- Környezeti körülmény : D
- Tervezési sebesség : -

A tervezett gyalogos közlekedés célját szolgáló utak:

- Tervezési osztálya : B.VIII.

A tervezett kiszolgáló út közlekedési létesítménye útkategóriához rendelt paramétereit és tervezett egyéb adatait a következők:

Tervezési elemek	Előírt
Az útszakasz megnevezése	7236/1 hrsz. út
Az út funkciója	kiszolgáló út
Forgalmi sáv szélessége	min: 2,75 m
Biztonsági sáv kiemelt szegély előtt	-----
Padkaszélesség	min: 1,25 m
Minimális domború lekerekítő ívsugár	$R_{d\ min} = 160\ m$
Minimális homorú lekerekítő ívsugár	$R_{h\ min} = 250\ m$
Maximális hosszúság	$e_{\ max} = 15\ \%$
Minimális körívsugár	$R_{\ min} = 25\ m$ $p = 21$
Minimális oldalesés	$d_{\ min} = 2,50\ \%$
Maximális túlemelés	$q_{\ max} = 7,00\ \%$
Túlemelés kifuttatás maximuma	$\Delta_{er\ max} = 2,0\ \%$
Túlemelés kifuttatás minimuma	$\Delta_{er\ min} = 0,3\ \%$
Minimális megállási látótávolság	$L_{m\ min} = 25\ m$
Minimális előzési látótávolság	$L_{e\ min} = 300\ m$

2. táblázat: kiszolgáló út gépjármű közlekedési létesítmény tervezési elemeinek szélső értékei



A tervezés és kivitelezés során figyelembe veendő legfontosabb műszaki tartalmú jogszabályok :

Jogszabály száma	Jogszabály megnevezése
1998. évi I. törvény	a közúti közlekedésről
20/1984. (XII. 21.) KM rendelet Min.	az utak forgalomszabályozásáról és a közúti jelzések elhelyezéséről
3/2001. (I. 31.) KöViM rendelet	A közutakon végzett munkák elkorlátozási és forgalombiztonsági követelményeiről
4/2001. (I. 31.) KöViM rendelet	A közúti jelzőtáblák méretei és műszaki követelményeiről
64/2007. (VII. 2.) GKM rendelet	a közúti jelzőtáblák méreteiről és műszaki követelményeiről szóló 4/2001. (I. 31.) KöViM rendelet módosításáról
11/2001. (III. 13.) KöViM rendelet	Az útburkolati jelek tervezési és létesítési előírásairól
46/2001. (XII. 20.) KöViM rendelet	Az útburkolati jelek tervezési és létesítési előírásairól szóló 11/2001. (III. 13.) KöViM rendelet módosításáról
83/2004. (VI. 4.) GKM rendelet	A közúti jelzőtáblák megtervezésének, alkalmazásának és elhelyezésének szabályzata
1/1975. (II. 5.) KPM-BM együttes rendelet	A közúti közlekedés szabályairól KRESZ
40/2001. (XI. 23.) KöViM rendelet	A közúti útbaigazítás rendszerének és jelzéseinek követelményeiről
93 / 2012 (V.10.) Korm. rendelet	az utak építésének, forgalomba helyezésének és megszüntetésének engedélyezéséről

3. táblázat: figyelembe veendő jogszabályok

A megbízást követően a kapott információk és rendelkezésre álló, átadott anyagok áttanulmányozása után, minden forgalmi közlekedési irányban megvizsgáltuk a személygépkocsi méretezési jármű kanyarodó mozgásához tartozó helyszükségletet, ellenőrizve, hogy a jármű forduló mozgásához tartozó üldözőgörbe nem metsz-e bele az ellentétes irányú forgalmi sáv területébe, illetve nem mutat-e ütközést más meglévő, illetve tervezett építménnyel. Megállapítást nyert, hogy az eredetileg tervezett csatlakozás szűk paraméterei nem tennék lehetővé, hogy a József Attila utca burkolatán nyugati irányból közlekedő, a tervezett szálloda parkolóját megközelíteni szándékozó személygépkocsik, jobbra kis ívben saját forgalmi sávon közlekedve bekanyarodhassanak az épület irányába, illetve onnan kihajtva balra nagy ívben kanyarodva nyugati irányban közlekedhessenek. Egyéb irányok esetében ( *jobbra kis ívben az épület felől keleti irányban a József Attila utca burkolatára, illetve balra nagy ívben kelet felől a József Attila utcából a tervezett épület irányába* ) a kanyarodó mozgások zavartalanul biztosíthatóak.

Fentiek alapján, változatlanul hagyva az eredetileg tervezett csatlakozó út tengelyét, megszerkesztettük az akadálymentes közlekedés biztosítása érdekében minimálisan szükséges csatlakozás lekerekítő íveit, azt a forgalmi vizsgálat helyszínrajzán bemutatva. Ennek megfelelően, a korábbi tervezett  $R = 1,28$  m sugarú jobb oldali csatlakozási lekerekítő ív helyett,  $R = 4,50$  m sugarú lekerekítő ív kialakítását javasoljuk.

Ennek eredményeként az útcsatlakozás eredetileg tervezett burkolt felülete + 29,70 m<sup>2</sup> területtel növekszik.

A tervezett építéssel érintett, napjainkban meglévő gyalogos járda lekeresztelésre kerül, ahol a járda közút felőli lehatárolását biztosító kiemelt szegélysort, a csatlakozás vonalában 2,0 cm magasságra lesüllyesztve kell kialakítani, a gyalogosok akadálymentes közlekedésének biztosítása érdekében, a csatlakozás minkét oldalán.

A korábbi felhagyásra kerülő útcsatlakozásnál pedig a járda kiépítendő, a közút felőli kiemelt szegélysor lehatárolással, aszfaltburkolattal ( 24,30 m<sup>2</sup> ).

Mind az eredeti nyomvonal, mind pedig a javasolt kiszélesedő burkolatterület érinti a korábbi lábazattal rendelkező kerítés nyomvonalát, mely elbontandó.

**Az eredetileg tervezett csatlakozó út nyugati lekerekítő íve mentén, közvetlenül a burkolatszél mellett ábrázolásra került egy geodéziai felméréssel pontosított elhelyezkedésű vasbeton elektromos vezetéktartó oszlop, mely a javasolt, kiszélesítendő burkolatrészbe esik, ezért annak áthelyezéséről gondoskodni szükséges. Egyéb esetlegesen előforduló közmű érintettséget közmű vezetékek nyomvonalait feltüntető alaptérképek hiányában nem vizsgáltuk.**

#### **4. Terület igénybevétel:**

A tervezett építések a településrendezési terv által meghatározott közlekedési területen, illetve a tárgyi magántulajdonú területen kerülnek megvalósításra. A tervezett munka más idegen terület igénybevételével nem jár, a tervezett útburkolatok megépítéséhez szükséges űrszelvény mindenütt biztosítható.

#### **Igénybevett, érintett területek:**

6808 hrsz. út; 7236 hrsz.

#### **Szomszédos területek:**

7259/2 hrsz., 6796 hrsz.; 6798 hrsz.; 6800 hrsz.; 6804/1 hrsz., 7235 hrsz.; 7236/2 hrsz.;

#### **5. Minőségi előírások:**

A kivitelezés során, a tervszerűség érdekében a vonatkozó szabványok, ütügyi műszaki előírások betartandóak .

Ütügyi műszaki előírás száma	Ütügyi műszaki előírás megnevezése
<b>e-UT 03 Úttervezés</b>	
e-UT 03.00.21	Úttervezési rajzok tartalmi és formai követelményei (A KTSZ kiegészítése) (2006. január)
e-UT 03.01.11	Közütak tervezése (KTSZ) (2008. december)
e-UT 03.02.21	Közütak melletti ingatlanok, kiszolgáló létesítmények útcsatlakozása (2004. január)
e-UT 03.02.31	A parkolási létesítmények geometriai tervezése (A KTSZ kiegészítése) (2005. január)
e-UT 03.03.21	Szintbeni közüti csomópontok méretezése és tervezése (A KTSZ kiegészítése) (2004. január)
e-UT 03.07.12	Közütak víztelenítésének tervezése (2004. január)
e-UT 03.07.23	A gyalogsközlekedés közforgalmi létesítményeinek tervezése (A KTSZ kiegészítése) (2009. június)
<b>e-UT 04 Forgalomszabályozás</b>	

e-UT 04.00.15	A közutakon végzett munkák elkorlátozási és forgalombiztonsági szabályzata [A 3/2001. (I. 31.) KöViM rendelet melléklete] (2001. január)
e-UT 04.03.11	Útburkolati jelek tervezése (ÚBJT) (2001. január)
e-UT 04.03.21	Közúti útburkolati jelek alakja, mérete, színe és elrendezése (2001. január)
e-UT 04.05.12	Közutakon folyó munkák elkorlátozása és ideiglenes forgalomszabályozása (2010. május)
<b>Tervezési útmutatók</b>	
<b>e-UT 02 Közlekedéstervezés</b>	
e-UT 02.01.11	Közúthálózati elemek kapacitása (1998. július)
e-UT 02.01.22	Helyi közutak keresztmetszeti forgalmának meghatározása (1998. július)
<b>e-UT 03 Úttervezés</b>	
e-UT 03.03.22	Szintbeni közúti csomópontok tervezése és méretezése (A KTSZ kiegészítése) (2005. január)
e-UT 03.05.11	Mozgáskorlátozottak közlekedését segítő közúti létesítmények kialakítása (2000. január)

4. táblázat: figyelembe veendő ütiügyi műszaki előírások

A munkák minőségi osztályba sorolását szintén a fenti szabványok alapján kell elvégezni

## 6. Egyebek :

A tervezett beavatkozások ( útcsatlakozás kiépítése ) építési engedélyezési eljárásra kötelezett tevékenység végzését nem jelentik, melynek figyelembevételével a kivitelezéshez külön építési engedély beszerzése nem szükséges. Mindezek alapján, hivatkozva a 93 / 2012 (V.10.) Korm. rendelet 4 § (1) bekezdésében foglaltakra, nem szükséges az illetékes megyei Kormányhivatal Közlekedési Felügyelősége Ütiügyi Osztály építési engedélyének beszerzése.

A kivitelezési munkák megkezdése előtt a **3/2001. (I.31.) KöViM és a 20/1984 (XII.21.) KM rendelet** előírásainak figyelembevételével a közutak területét érintő munkákhoz ideiglenes forgalomszabályozási tervet kell készíteni ( *jelen műszaki dokumentáció* ), azt jóváhagyásra az érintett útkezelő szervezethez, be kell nyújtani.

Ezen felül minden érintett egyéb közforgalomnak megnyitott közút esetében a tervezett tábla kihelyezéseket megelőzően, előzetesen az adott útszakaszt kezelő szervezettel egyeztetést kell lefolytatni és az útkezelői hozzájárulást be kell szerezni. Az ideiglenes forgalomszabályozás elemeit az engedélyezett terv alapján kell kihelyezni.

**Az érintett területen végzendő építési munkákhoz, annak tervezett megkezdését megelőzően legalább 5 nappal korábban a kezelő által biztosított nyomtatvány kitöltésével munkakezdési engedélyt kell kérni. A kérelemnek tartalmaznia kell;**

1. Az igénybevétel helyét, célját
2. Annak a személynek (szervezetnek) a nevét és címét, akinek az érdekében az igénybevétel történik (a hozzájárulás jogosultja):
3. Az elfoglalni kívánt útterület hosszúságát, szélességét, nagyságát (m<sup>2</sup>)
4. Az igénybevétel kezdetének és befejezésének tervezett időpontját
5. A kezelői hozzájárulásban foglalt feltételek betartásáért felelős személy nevét, címét, telefonszámát

6. Az igénybevétel eredményeként a közút területén (az alatt vagy felett) elhelyezett építmény (létesítmény) tulajdonosának nevét és címét, üzemeltetőjének nevét és címét

**A jóváhagyott munkakezdési engedély hiányában ideiglenes forgalomszabályozás bevezetése és az építési munka megkezdése tilos.**

A kezelők által megállapított esetleges díjakat ( *az építéssel érintett útterület függvényében, annak nagysága figyelembevételével kalkulált, a közút nem közlekedési célú igénybevétel miatti díj, szakfelügyeleti díj ...* ) a munkakezdési engedély kiadását megelőzően kell a szervezet számára befizetni.

Érintett szervezetek:

**Fonyód Város Önkormányzata**

8640 Fonyód, Fő utca 19.

A forgalomkorlátozásról a helyileg illetékes mentőállomás, tűzoltó parancsnokság és rendőrség értesítendő.

Az építési munka ideje alatt az esetlegesen érintett idegen ingatlanok tulajdonosait tájékoztatni kell a kivitelezési munka várható kezdéséről és befejezéséről. A tájékoztatás lehetséges formáját, módját az önkormányzattal egyeztetni szükséges.

Azon esetlegesen érintett ingatlanok tulajdonosai számára, akik a kivitelezési munka ideje alatt gépkocsival történő bejárás lehetőségét az érintett ingatlanukra igénylik, azt korlátozottan biztosítani kell.

A tárgyi kivitelezési építési munkákkal érintett szakaszon az ideiglenes forgalomszabályozással érintett autóbusz megállóhelyek nem találhatók, így azok használatát, megközelítését, valamint a zavartalan fel- és leszállást, a közlekedők részére külön nem kell biztosítani, illetve a közösségi közlekedést szolgáltató társasággal külön egyeztetést nem kell kezdeményezni, így ideiglenes autóbusz megállóhely kijelöléséről sem kell gondoskodni. Ellenkező esetben ilyen alkalmakkor az ideiglenes megállóhely kialakítása során a gyalogosok számára szilárd burkolatú leszállóhelyet kellene biztosítani és azt a járdával szilárd burkolatú gyalogút megépítésével össze kellene kötni.

Az ideiglenes megállóhely(ek) minimális hossza ez esetekben 12 méter, az ideiglenes autóbusz megállóhely elhelyezésénél az autóbusz megállóhelyre történő beállásának biztosítása érdekében legalább 17,0 m hosszúságú szabad helyet szükséges biztosítani.

Bodajk, 2018. október



Bogár László  
közlekedésépítő mérnök  
KÉ-HA 07-0718; KÉ-K 07-0718  
KÉ-L 070718; KÉ-VA 07-0718