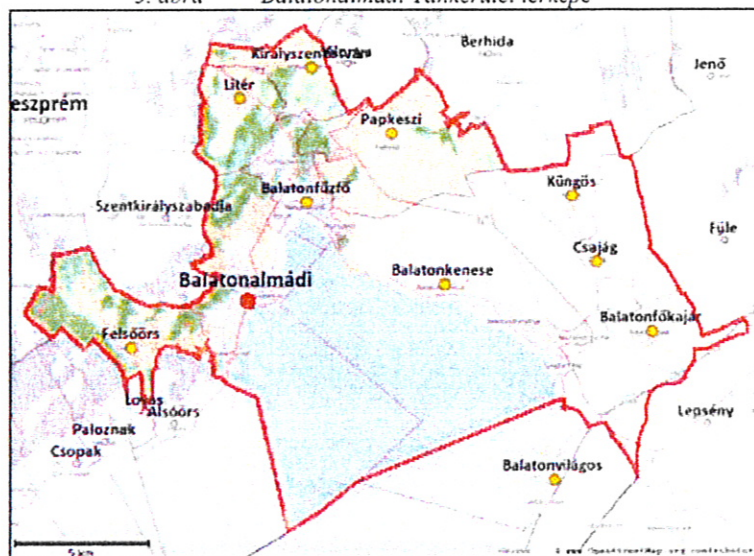


1.2.1.2. Balatonalmádi járás

3. ábra Balatonalmádi Tankerület térképe



A Balatonalmádi Járás 11* településén 9 köznevelési intézmény 14* feladat ellátási helyén (ebből Balatonfűzfőn 4) működik óvoda. Balatonkenesén 2, Balatonalmádiban 3 feladat-ellátási hely van, melyből az almádi Varázssziget óvoda magánóvoda. Kungös és Királyszentistván településeken nem működik óvoda. A gyermekek ellátása a környékbeli óvodákban megoldott.

*Balatonvilágos 2013. január 1-jétől Somogy-megyéhez tartozik. Így a feladat-ellátási helyek száma csökken 1-gyel. Saját intézményben más településről bejáró gyermekek száma 72 fő, Más fenntartásban lévő intézményben ellátott gyermekek száma 14 fő.

29. Táblázat Balatonalmádi járásra vonatkozó áttekintő adatok

Település	Állami fenntartású intézmény		Egyházi fenntartású intézmény		Magán fenntartású intézmény	
	FEH-ek száma (db)	gyerekek száma (fő)	FEH-ek száma (db)	gyerekek száma (fő)	FEH-ek száma (db)	gyerekek száma (fő)
Balatonalmádi	2	200	0	0	1	15
Balatonfőkajár	1	34	0	0	0	0
Balatonfűzfő	3	128	0	0	0	0
Balatonkenese	2	97	0	0	0	0
Balatonvilágos	1	39	0	0	0	0
Csajág	1	52	0	0	0	0
Felsőörs	1	53	0	0	0	0
Litér	1	94	0	0	0	0
Papkeszi	1	52	0	0	0	0

(Forrás: KIRSTAT 2012.)

2014. szeptember 1-jétől kezdődően valamennyi 3. életévét betöltött gyermeknek óvodai nevelésben kell részt vennie. A következő táblázat mutatja, hogy az egyes településeken az elkövetkező években hogyan változik a településen élő 3 éves gyermekek száma.

6. Melléklet Óvodáskorúak megoszlása

A tankerületben 14 feladatellátási helyen 31 csoportban nevelik a gyermekeket, 7 csoport homogén korosztályú (3 kis, 2 középső, 2 nagy), 24 csoport vegyes korosztályú gyermekekből áll. Egy csoport átlaglétszáma 24,6 fő.

A férőhely kihasználtsága 97,9 %. 10,9 gyermek jut 1 fő pedagógusra.

7. Melléklet Településenkénti kapacitás adatok

A Balatonalmádi járásban 74 pedagógus foglalkoztatott van, életkoruk szerint 2 fő kevesebb, mint 25, 2 fő 25-29 év közötti, 8 fő 29-34 év közötti, 6 fő 34-39 év közötti, 11 fő 39-44 év közötti, 6 fő 44-49 év közötti, 22 fő 49-54 év közötti, 13 fő 54-59 év közötti korosztályba sorolható.

Tekintettel arra, hogy az óvodás korúak száma egyenlő az óvodás gyermekek számával az adattáblák alapján, így valóságos kép nincs arról, hogy az életkor szerinti gyermekek hány százaléka nem részesül óvodai ellátásban

30. Táblázat Óvodás gyermekek és feladatellátási helyek száma településenként

Település neve	Fenntartó típusa	Óvodás gyermekek száma	Óvodai feladatellátási helyek száma
Balatonalmádi	közhasznú társaság	15	1
Balatonalmádi	városi önkormányzat	200	2
Balatonfőkajár	községi önkormányzat	34	1
Balatonfűzfő	önkormányzatok fenntartói társulása - gesztor és tag	128	3
Balatonkenese	önkormányzatok fenntartói társulása	97	2
Balatonvilágos	önkormányzatok fenntartói társulása - gesztor és tag	39	1
Csajág	községi önkormányzat	52	1
Felsőörs	községi önkormányzat	53	1
Litér	önkormányzatok fenntartói társulása - gesztor és tag	94	1
Papkeszi	önkormányzatok fenntartói társulása - gesztor és tag	52	1

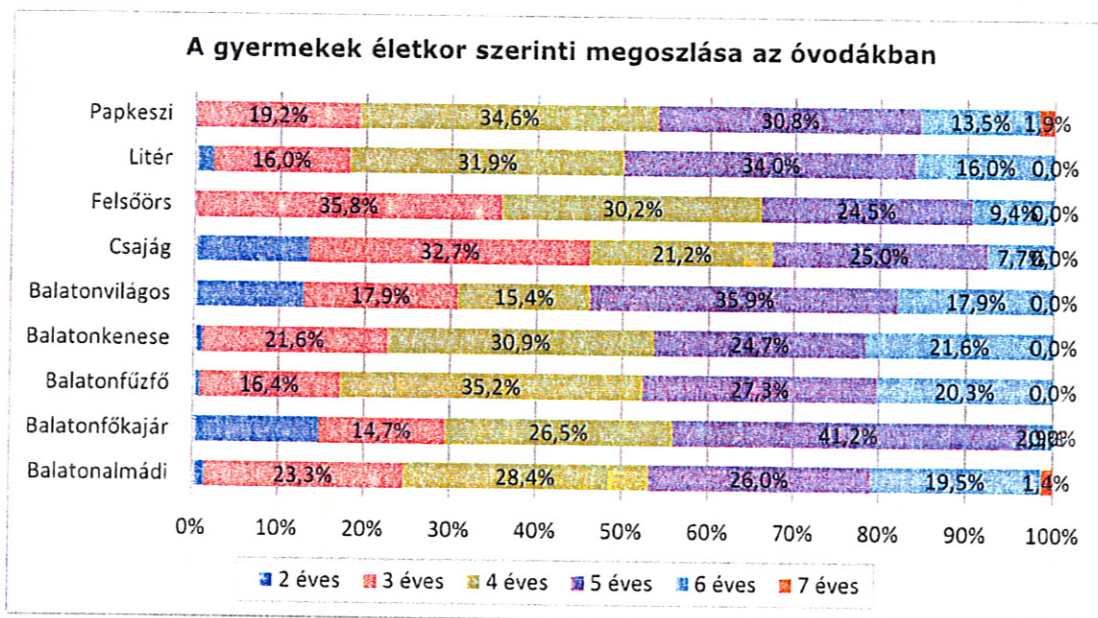
31. Táblázat Gyermeklétszám fenntartó típusonként

Fenntartó típusa	Gyermekek száma	Férőhelyek száma	Integráltan nevelt sajátos nevelési igényű gyermekek	Hátrányos helyzetű gyermekek	Halmozottan hátrányos helyzetű gyermekek	Fő munkaviszonyú pedagógusok száma	Csoportok száma	Kihasználtság (%)	Integráltan nevelt sajátos nevelési igényű gyermekek aránya	Hátrányos helyzetű gyermekek aránya	Halmozottan hátrányos helyzetű gyermekek aránya
közhasznú társaság	15	25	0	0	0	4	1	60,00%	0,00%	0,00%	0,00%
községi önkormányzat	139	155	0	32	3	13	6	89,68%	0,00%	23,02%	2,16%
önkormányzatok fenntartói társulása	97	100	1	27	3	10	4	97,00%	1,03%	27,84%	3,09%
önkormányzatok fenntartói társulása - gesztor és tag	313	320	5	72	2	28	13	97,81%	1,60%	23,00%	0,64%
városi önkormányzat	200	225	0	19	0	19	9	88,89%	0,00%	9,50%	0,00%

(Forrás: KIRSTAT 2012.)

A fenntartók szerinti férőhely kihasználtság az önkormányzatok fenntartói társulása - gesztor és tag típusú fenntartó esetében 97,81 % feletti, a városi önkormányzat által fenntartott óvodák kihasználtsága 88,89 %-os. Az önkormányzatok fenntartói társulása által fenntartott intézmények kihasználtsága 97 %-os. A községi önkormányzatok férőhelyei 89,68 %-os kihasználtságúak. A közhasznú társaság óvodájában 25 férőhelyen 15 gyermek van, így kihasználtsága 60 %-os. A városi, községi önkormányzat valamint a közhasznú társaság által fenntartott óvodákban nincs integráltan nevelt SNI gyermek. A 6 fő SNI-s gyermeket a társulások óvodáiban látják el. A HH és HHH gyermekek aránya az önkormányzatok fenntartói társulásában található óvodákban a legmagasabb, 27,84 %. A közhasznú társaság által fenntartott óvodában a 15 gyermek között nincs HH gyermek.

32. Táblázat A gyermekek életkor szerinti megoszlása az óvodákban



A tankerületben jellemző a gyermekek életkor szerinti megoszlására, hogy a 7 éves korosztály szinte teljes egészében az iskolában van. A 2-2,5 éves gyerekek száma viszont több településen meghaladja a 10 %-ot. Tekintettel arra, hogy a táblázat az óvodában bent lévő gyermekek adatait tartalmazza, nem tudni pontosan, hogy a 3-4 éves korosztályból hány gyermek nem veszi igénybe az óvodai szolgáltatást.

33. Táblázat Alkalmazottak létszáma fenntartó típusonként

Fenntartó típusa	Teljes munkaidős pedagógusok száma	Felsőfokú végzettségű óvodapedagógus	Középfokú végzettségű óvodapedagógus	Gyógypedagógus	Nevelő és oktató munkát közvetlenül segítők száma
közhatalmi társaság	4	4	0	0	3
községi önkormányzat	13	11	2	0	7
önkormányzatok fenntartói társulása	10	5	0	0	6
önkormányzatok fenntartói társulása - gesztor és tag	28	27	0	0	18
városi önkormányzat	19	19	0	0	10

(Forrás: KIRSTAT 2012.)

1.2.2.2. Balatonalmádi tankerület

A Balatonalmádi Tankerületben 10 feladat-ellátási helyen 1649 gyermek vesz részt általános iskolai oktatásban.*

84. Táblázat Balatonalmádi járásra vonatkozó áttekintő adatok

Település	Állami fenntartású intézmény (KLIK)		Állami fenntartású intézmény (egyéb)		Egyházi fenntartású intézmény		Magán fenntartású intézmény	
	FEH-ek száma (db)	tanulók száma (fő)	FEH-ek száma (db)	tanulók száma (fő)	FEH-ek száma (db)	tanulók száma (fő)	FEH-ek száma (db)	tanulók száma (fő)
Balatonalmádi	2	499	0	0	0	0	0	0
Balatonfőkajár	0	0	0	0	1	95	0	0
Balatonfűzfő	1	263	0	0	0	0	0	0
Balatonkenese	1	204	0	0	0	0	0	0
Balatonvilágos	1	115	0	0	0	0	0	0
Csajág	0	0	0	0	1	132	0	0
Felsőörs	1	54	0	0	0	0	0	0
Litér	0	0	0	0	1	163	0	0
Papkeszi	0	0	0	0	1	124	0	0

(Forrás: KIRSTAT 2012.)

Balatonfőkajáron, Csajágon, Litéren és Papkesziben az egyházi fenntartású intézmények egyoldalú nyilatkozat alapján vesznek részt az általános iskolai feladatok ellátásában. Felnőttoktatási, vagy gyógypedagógiai tanterv szerinti állami általános iskola a tankerületben nem található. Két településen /Királyszentistván és Küngös/ nincsen általános iskolai oktatás, Felsőörsön csak alsó tagozat működik.

32. [Melléklet Településenkénti kapacitás adatok](#)

85. táblázat

Település neve	Fenntartó típusa	Általános iskolai tanulók száma	Állami (KIK) Általános iskolai feladatellátási helyek száma
Balatonalmádi	Klebsberg Intézményfenntartó Központ	499	2
Balatonfőkajár	egyházi jogi személy	95	1
Balatonfűzfő	Klebsberg Intézményfenntartó Központ	263	1
Balatonkenese	Klebsberg Intézményfenntartó Központ	204	1
Balatonvilágos	Klebsberg Intézményfenntartó Központ	115	2
Csajág	egyházi jogi személy	132	1

Település neve	Fenntartó típusa	Általános iskolai tanulók száma	Állami (KIK) Általános iskolai feladatellátási helyek száma
Felsőörs	Klebelsberg Intézményfenntartó Központ	54	1
Litér	egyházi jogi személy	163	1
Litér	Klebelsberg Intézményfenntartó Központ	0	1
Papkeszi	egyházi jogi személy	124	1

86. Táblázat Tanulói létszámok fenntartó típusonként

Fenntartó típusa		Tanulók száma	Integráltan oktatott tanulók	Hátrányos helyzetű tanulók	Halmozottan hátrányos helyzetű tanulók	Fő munkaviszonyú pedagógusok száma	Osztályok száma	Integráltan oktatott tanulók aránya	Hátrányos helyzetű tanulók aránya	Halmozottan hátrányos helyzetű tanulók aránya
állami	Klebelsberg Intézményfenntartó Központ	1135	59	234	21	122	62	5,20%	20,62%	1,85%
egyházi	egyházi jogi személy	514	33	198	26	80	34	6,42%	38,52%	5,06%

(Forrás: KIRST.AT 2012.)

Az integráltan oktatott sajátos nevelési igényű tanulók aránya feladat-ellátási helyenként 1,85-7,84% között változik, 7 helyen 5 % felett van az arányuk. A tanulók 26,2 %-a hátrányos helyzetű, 50 %-nál magasabb az arányuk a papkeszi iskolában. A 10 általános iskolai feladat-ellátási hely közül három esetében /Balatonvilágos, Csajág és Litér/ 5 %-ot meghaladó, átlagosan 2,8 % a halmozottan hátrányos helyzetű tanulók száma.

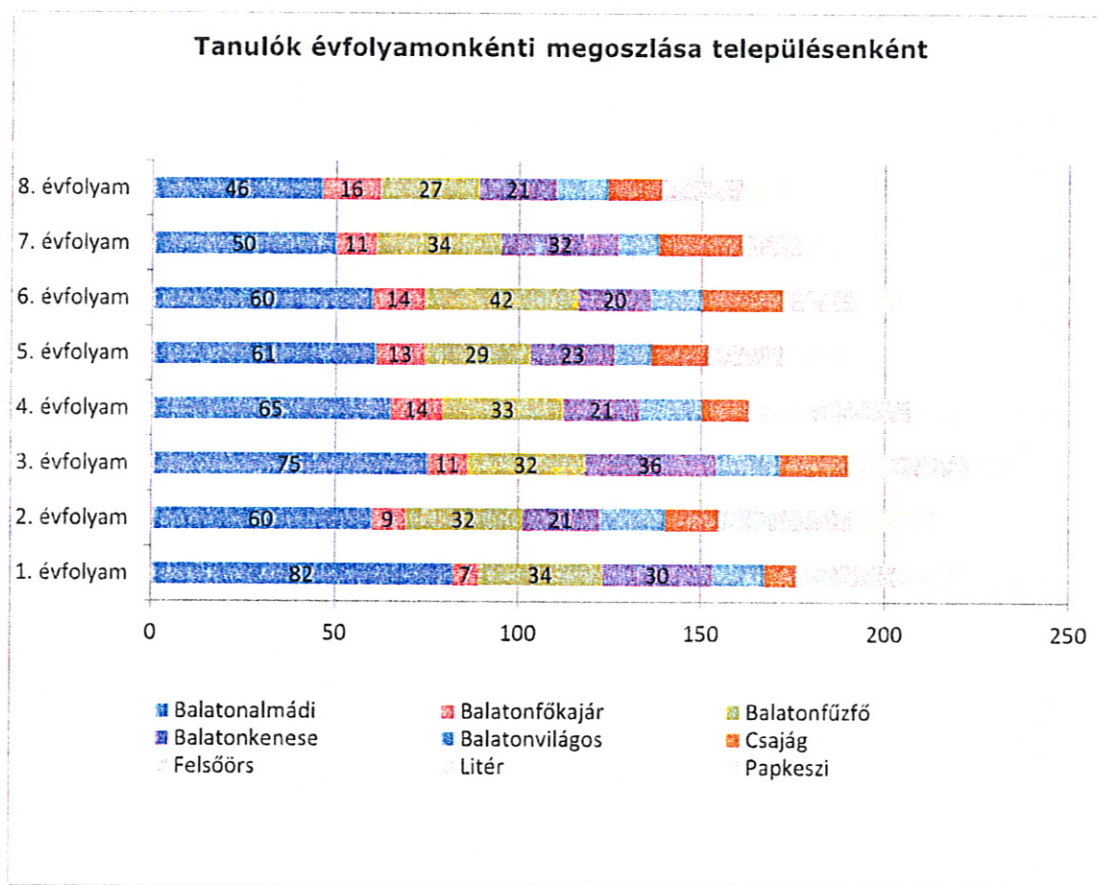
A más településről bejáró tanulók aránya 24,4 %, kiemelkedően magas a csajági általános iskolában, 50,7%.

33. [Melléklet Tanulói létszámadatok I- Integráltan oktatott, HH és HHH tanulók](#)

34. [Melléklet Tanulói létszámadatok](#)

*Balatonvilágos 2013. január 1-jétől Somogy megyéhez tartozik.

87. Táblázat. Tanulók évfolyamonkénti megoszlása településenként



(Forrás: KIRSTAT 2012.)

Az egy osztályra jutó tanulólétszám az egyházi intézményekben átlagosan 15,11, míg az állami intézményekben 17,7. Összevont osztály a tankerületben egyedül Balatonfőkajáron található, Felsőörsön csak alsó tagozat működik. A tankerületben nemzetiségi, illetve két tanítási nyelvű oktatást folytató általános iskola nem található. Gyógypedagógiai tanterv szerint Csajágban dolgoznak.

35. [Melléklet Tanulói létszám adatok III.](#)

36. [Melléklet Kihasználati mutatók](#)

Az egy főállású pedagógusra jutó tanulólétszám 8,8, az állami fenntartású intézményekben 9,3 fő. Az egyházi intézményekben ez a szám alacsonyabb, 7,9 fő.

37. [Melléklet Épületjellemzők](#)

38. [Melléklet Pedagógus létszámadatok](#)

88. *Táblázat. Pedagógusok életkor szerinti megoszlása fenntartónkénti bontásba)*

(Forrás: KIRSTAT 2012.)

Az állami fenntartású intézményekben összesen 28 fő 55 évesnél idősebb pedagógus dolgozik, míg a 30 évesnél fiatalabb pedagógusok száma mindössze 8. Ugyanezekben az intézményekben a pedagógusok 95,9 %-a teljes munkaidős, 4,1 %-a részmunkaidős és 5,73 %-a óraadó. 2 alkalmazottat foglalkoztatnak nevelő és oktató munkát közvetlenül segítő munkakörben.

89. Táblázat. Pedagógusok képzése a Klebelsberg Intézményfenntartó Központ fenntartásában működő általános iskolákban



(Forrás: KIRSTAT 2012.)

39. [Melléklet Pedagógus létszámadatok](#)

Képzése alapján a pedagógusok 17,02 %-a középiskolai tanár, 34,04 %-a általános iskolai tanár, 18,1 %-a tanító, illetve 26,1 % tanító, de rendelkezik speciális szakképesítéssel, mindössze 2 fő gyógypedagógus. Képzés nélkül 1 fő dolgozik.

1.2.3.2. Balatonalmádi tankerület

A Balatonalmádi tankerület 5 településén 6 köznevelési intézményben és 7 feladat-ellátási helyen működik alapfokú művészetoktatási iskola. A tankerület 5 településén működik olyan köznevelési intézmény, melyben alapfokú művészetoktatás feladatát látnak el, összesen 438 tanuló vesz részt benne. Balatonkenese városban a magánfenntartású intézményben, 2 feladat-ellátási helyen 31 tanuló tanul, Balatonfőkajár 38 fő, Litéren 50 fő. Litéren és Balatonfőkajár 111 fő állami fenntartású intézményben, csak magán fenntartású. Egyházi fenntartású intézmény a tankerületben nincs. A tankerületben a 7 feladat-ellátási helyen átlagban 62,57 fő tanul. Balatonfűzfőn 124 főt, Balatonalmádiban 111 főt. A legkevesebb tanulót, 38 főt, Balatonfőkajár és Balatonkenesén látják el.

92 %-os férőhely kihasználtsággal működnek átlagban az intézmények.

151. Táblázat Balatonalmádi járásra vonatkozó áttekintő adatok

Település	Állami fenntartású intézmény (KLIK)		Állami fenntartású intézmény (egyéb)		Egyházi fenntartású intézmény		Magán fenntartású intézmény	
	FEH-ek száma (db)	tanulók száma (fő)	FEH-ek száma (db)	tanulók száma (fő)	FEH-ek száma (db)	tanulók száma (fő)	FEH-ek száma (db)	tanulók száma (fő)
Balatonalmádi	1	111	0	0	0	0	0	0
Balatonfőkajár	0	0	0	0	0	0	1	38
Balatonfűzfő	1	124	0	0	0	0	0	0
Balatonkenese	1	34	0	0	0	0	2	31
Litér	0	0	0	0	0	0	1	50

(Forrás: KIRSTAT 2012.)

A tankerületben 5 településen, 6 intézményben 7 feladat-ellátási helyen 438 főt látnak el, átlagban 62,57 főt feladat-ellátási helyenként.

152. Táblázat Településenkénti összesítő adatok

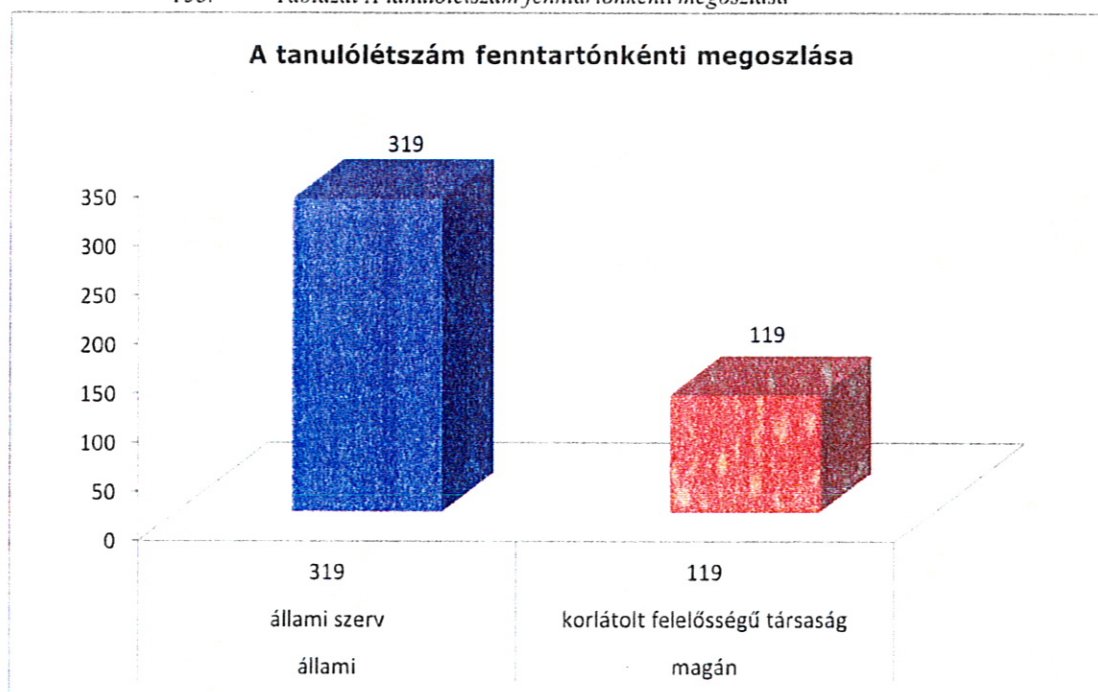
Település neve	AMI-s tanulók száma	Intézmények száma	Feladatellátási helyek száma
Balatonalmádi	111	1	1
Balatonfőkajár	38	1	1
Balatonfűzfő	124	1	1
Balatonkenese	115	2	3
Litér	50	1	1

(Forrás: KIRSTAT 2012.)

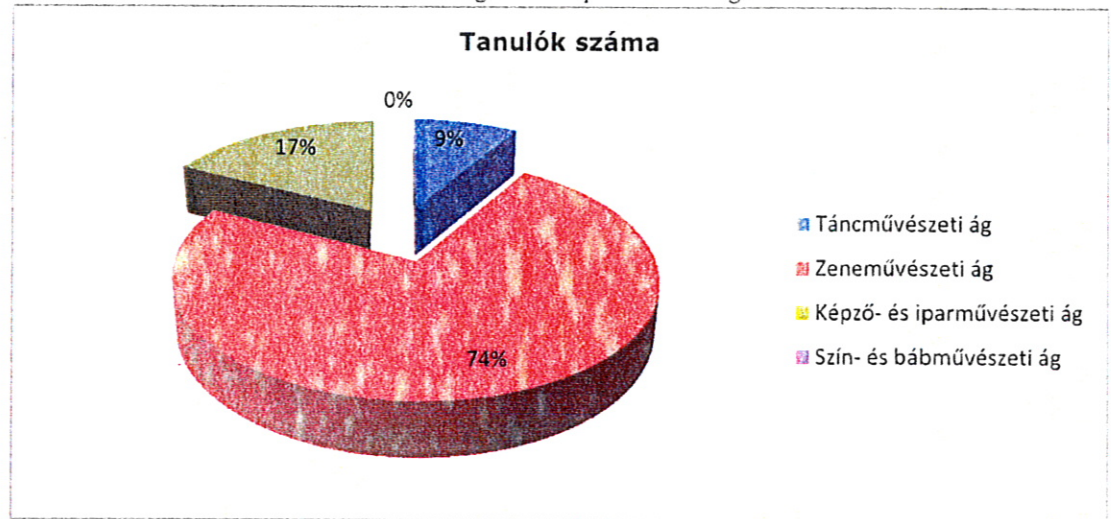
A tankerületben 438 tanulót látnak el, ebből 436 fő az általános és középiskolás korosztályhoz tartozik, 2 fő idősebb korosztályú.

Balatonfőkajáron, Litéren és Balatonkenesén magánfenntartású intézményben tanul 119 gyermek, míg Balatonalmádiban, Balatonfüzfőn és Balatonkenesén 319 gyermek veszi igénybe a művészeti oktatást. Balatonkenesén állami és magán fenntartású intézmény is van. Egyházi fenntartású intézmény nincs a tankerületben.

153. Táblázat A tanulólétszám fenntartónkénti megoszlása



154. Táblázat A tanulók megoszlása képzőművészeti áganként

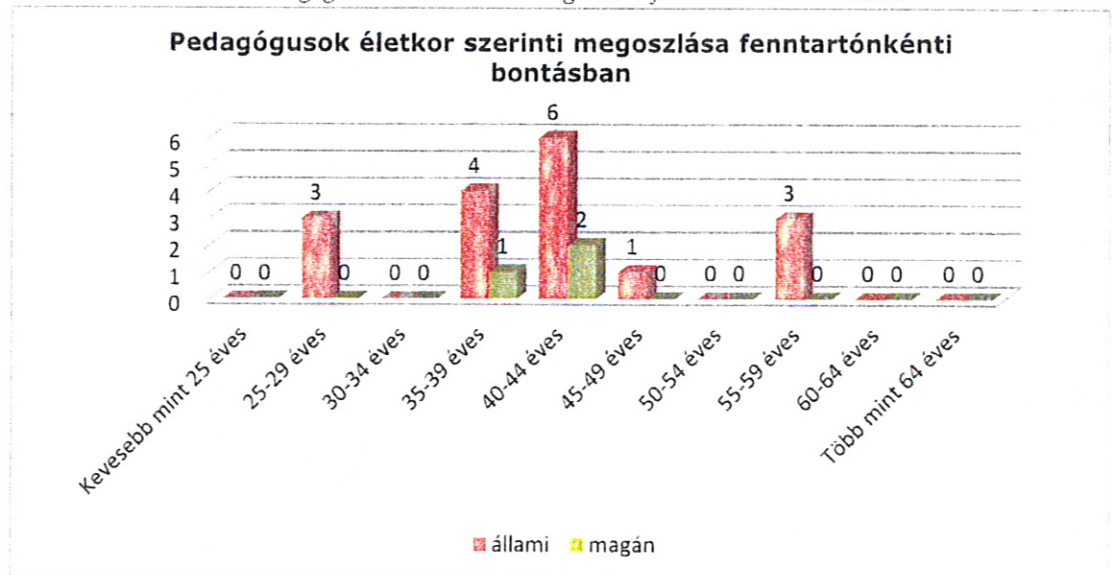


(Forrás: KIRSTAT 2012.)

A tanulók 72,83%-át az állami intézmények látják el.

A tankerületben a megyei átlaghoz képest a tanulók lényegesen nagyobb arányban vesznek részt zeneművészeti képzésben, csaknem kétharmaduk (74 %, megyei átlag 42 %). A táncművészeti (9 %, míg a megyei 23 %) képzésben, és a képző- és iparművészeti (17 %, míg a megyei 30 %) ágazaton kevesebben tanulnak, mint a megyei átlag. Szín és bábművészeti ágon nem tanulnak, míg a megyei részvétel 5 %-os arányú.

155. Táblázat Pedagógusok életkor szerinti megoszlása fenntartónkénti bontásban



(Forrás: KIRSTAT 2012.)

A Balatonalmádi tankerületben az alapfokú művészetoktatási intézményekben foglalkoztatott főmunkaviszonyban 20 fő pedagógus közül 14 nő, 6 férfi. 3 pedagógus 30 évesnél fiatalabb, 14 fő 30-54 éves, 3 pedagógus idősebb 55 évnél. A pedagógusok közül 3 fő dolgozik magán fenntartású intézményben, 17 fő állami fenntartású intézményben.

Az egy pedagógusra jutó átlagos tanulólétszám a tankerületben 19 fő. Az alapfokú művészetoktatási intézményekben a pedagógusoknak nagyobb hányada dolgozik teljes munkaidőben 14 fő, 6 főt részmunkaidőben, illetve 3 főt óraadóként foglalkoztatnak az intézmények.

107. Melléklet Pedagógus adatok

(Forrás: KIRSTAT 2012.)

1.2.4.1.2. Balatonalmádi tankerület

A tankerületben 482 tanuló 2 köznevelési intézmény, 2 feladat-ellátási helyén vesz részt a gimnáziumi nevelés-oktatásban, amelyek 2013. január 1-jétől a Klebelsberg Intézményfenntartó Központ fenntartásába kerültek.

215. Táblázat Balatonalmádi járásra vonatkozó áttekintő adatok

Település	Állami fenntartású intézmény (KLIK)		Állami fenntartású intézmény (egyéb)		Egyházi fenntartású intézmény		Magán fenntartású intézmény	
	FEH-ek száma (db)	tanulók száma (fő)	FEH-ek száma (db)	tanulók száma (fő)	FEH-ek száma (db)	tanulók száma (fő)	FEH-ek száma (db)	tanulók száma (fő)
Balatonalmádi	1	346	0	0	0	0	0	0
Balatonfűzfő	1	136	0	0	0	0	0	0

(Forrás: KIRST.AT 2012.)

A köznevelésben részt vevő tanulók állami intézmények diákjai. A két intézmény 4, illetve 5 évfolyamos gimnázium.

216. Táblázat Gimnáziumi feladatot ellátó intézmények, feladatellátási helyek száma fenntartói bontásban, a Balatonalmádi tankerületben

Munkarend	állami		egyházi		magán	
	intézmény ek száma	feladatellátási helyek száma	intézmény ek száma	feladatellátási helyek száma	intézmény ek száma	feladatellátási helyek száma
4 éves nappali rendszerű képzést folytat	1	1				
5 éves nappali rendszerű képzést folytat	1	1				

(Forrás: KIRST.AT 2012.)

Integráltan oktatott sajátos nevelési igényű tanulók nincsenek a tankerületben, a hátrányos helyzetűek száma 20, 1 halmozottan hátrányos helyzetű tanulót tartanak nyilván. A bejárók aránya 38,59%.

131. [Melléklet Tanulói létszámadatok I.](#)

A tankerületben nemzetiségi oktatás nincsen, két tannyelvű /angol/ oktatás folyik Balatonalmádiban /Magyar-Angol Tannyelvű Gimnázium és Kollégium/.

217. Táblázat Tanulói létszám 4, 5, 6 és 8 osztályos gimnáziumra, fenntartói bontásban, Balatonalmádi tankerület

Fenntartó kategória	Évfolyamok száma	létszám a nappali rendszerű képzésben	Felnőttoktatási tanterv			
			nappali	esti	levélező	más, sajátos munkarend
állami	4	136	0	0	0	0
állami	5	346	0	0	0	0

132. Melléklet Tanulói létszámadatok II.

Tanulói létszámadatok III.

A tankerületben nincs nemzetiségi oktatás.

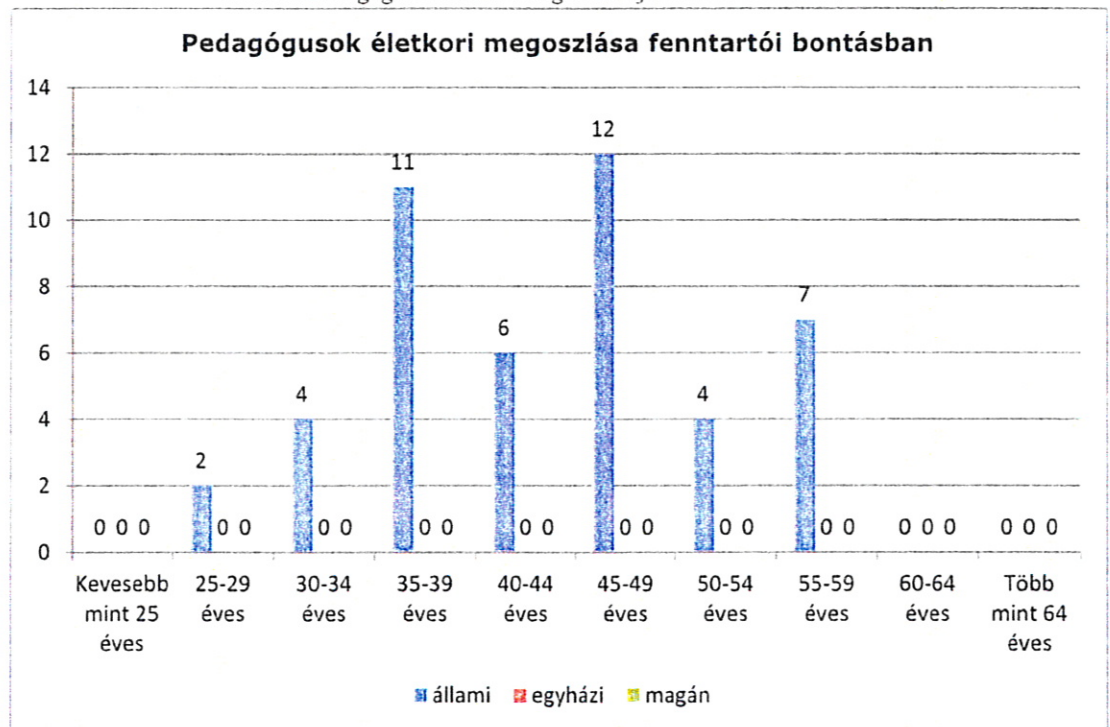
218. Táblázat Nemzetiségi oktatás –

Település	Fenntartó	Intézmény	Feladattellátási hely	Nemzetiségi nyelv	Nemzetiségi oktatás típusa	5. évfolyam	6. évfolyam	7. évfolyam	8. évfolyam	9. évfolyam	10. évfolyam	11. évfolyam	12. évfolyam	13. évfolyam	Összesen
						fő	fő	fő	fő	fő	fő	fő	fő	oszt.	fő

133. Melléklet Pedagógus létszámadatok II.

A tankerületben dolgozó 49 pedagógus állami alkalmazott. Az 55 évesnél idősebbek száma 7 fő. A pedagógusok derékhada a 35-49 éves korosztályt képviseli.

219. Táblázat Pedagógusok életkori megoszlása fenntartói bontásban



(Forrás: KIRSTAT 2012.)

134. Melléklet Pedagógus létszámadatok I.

A pedagógusok 95,65%-a középiskolai tanári, 4,35%-a általános iskolai tanári végzettséggel rendelkezik, a nők aránya 73,91%. A felsőfokú végzettség tekintetében 100 %-nak tekinthető a gimnáziumi alapeladaton a megfelelő végzettségű pedagógusok alkalmazása.

Táblázat Pedagógus képesítések fenntartói bontásban, Balatonalmádi tankerület (felhőttoktatással)

[illegible]

135. Melléklet Kihasztnáltsági mutatók

Az állami fenntartású gimnáziumokban a kihasználtatás (az alapító okirat maximális létszáma és a tanulólétszám alapján) 94,51 %-os. Az átlagos osztálylétszám 26,78 fő. Az egy fő munkaviszonyú pedagógusra jutó tanulólétszám 10,71 fő. Az intézmények ltomateremmel rendelkeznek. A szaktantermek száma 4.

221. Táblázat Létszám, osztályszám, tanterem, kihasználtatás mutatók a Veszprémi tankörületben

fenntartó	Gyermekek, tanulók száma	Integráltan nevelt, oktatott	Hátrányos helyzetű gyermekek, tanulók	Halmazottan hátrányos helyzetű gyermekek, tanulók	Osztályok, csoportok száma	Fő munkaviszonyú pedagógusok száma	pedagógus létszám	Férőhelyek száma	Osztályterem/csoportszoba	Szaktanterem	Torna terem	Torna szoba	átlagos osztálylétszám	kihasználtatás (%)
állami	482	0	20	1	18	45	49	510	25	4	1	1	26,78	94,51%
Összesen	482	0	20	1	18	45	49	510	25	4	1	1	26,78	94,51%

(Forrás: KIRSTAT 2012.)

136. Melléklet Épületjellemzők a gimnáziumokban

1.2.5. Kollégiumi feladatellátás Veszprém megyében

Veszprém megyében 21 intézmény 23 kollégiumi feladatellátási hellyel rendelkezik. A tevékenységét. A kollégiumi feladatellátási helyek a köznevelési alapfeladatokat ellátó intézményekhez kapcsolódva helyezkednek el. A megyei önkormányzati intézményeket 2012. január 1-jétől az intézményfenntartó központ vette át. Az Ajkai Szakképző Iskola és Kollégium 2012. december 31-től a Hit Gyülekezete egyház fenntartásában működik.

308. Táblázat Kollégiumi feladatellátási helyek és tanulók száma településenkénti bontásban

Település	Állami fenntartású intézmény (KLIK)		Állami fenntartású intézmény		Egyházi fenntartású intézmény		Magán fenntartású intézmény	
	FEH-ek száma (db)	gyerekek száma (fő)	FEH-ek száma (db)	gyerekek száma (fő)	FEH-ek száma (db)	gyerekek száma (fő)	FEH-ek száma (db)	gyerekek száma (fő)
Ajka	1	68	0	0	0	0	1	40
Bakonyoszlop	1	44	0	0	0	0	0	0
Balatonalmádi	1	181	0	0	0	0	0	0
Balatonfüred	0	0	0	0	1	207	0	0
Balatonfűzfő	1	174	0	0	0	0	0	0
Pápa	4	279	0	0	1	220	0	0
Pétfürdő	0	0	0	0	1	66	0	0
Sümeg	1	22	0	0	0	0	0	0
Tapolca	1	27	0	0	0	0	0	0
Várpalota	1	46	0	0	0	0	1	82
Veszprém	4	675	0	0	1	75	0	0
Zánka	0	0	0	0	0	0	1	168
Zirc	1	78	0	0	0	0	0	0

(Forrás: KIRSTAT 2012.)

Legtöbb gyerek a veszprémi kollégiumokban található. Legkisebb létszámmal a sümegi, tapolcai járásban találkozunk. A kollégiumi tagsággal rendelkezők között legnagyobb arányban vannak a gimnáziumi tanulók (41%). A szakközépiskolai tanulók aránya 33%. Az összes kollégiumi elhelyezést igénylő tanuló 18%-a jár szakiskolába.

Elmondható, hogy nem csak a középfokú intézmények tanulói kapnak kollégiumi ellátást, óvodás és általános iskolás gyermekek is kollégisták. Azonban azt látni, kell, hogy többségüket speciális oktatási intézményekben fejlesztik.

Település	Fenntartó	Intézmény	Feladatellátási hely	Kollégiumi ellátásban részesülők								Összesen
				óvodás	általános iskolás	szakiskolás	speciális szakiskolába járó	gimnazista	szakiskolás	fejlesztő oktatásban résztvevő	nevelési köznevelésben résztvevő	
Ajka	alapítvány	Szent-Györgyi Albert Szakközépiskola, Szakiskola és Kollégium	Szent-Györgyi Albert Szakközépiskola, Szakiskola és Kollégium	0	0	5	0	0	35	0	0	40
Ajka	állami szerv	Ajkai Szakképző Iskola és Kollégium	Kollégium	0	0	31	1	6	30	0	0	68
Bakonyoszló	állami szerv	Általános Iskola, Speciális Szakiskola és Gyermekotthon	Feladatellátási hely	0	15	3	21	0	1	3	1	44
Balatonalmádi	állami szerv	MAGYAR-ANGOL TANNYELVŰ GIMNÁZIUM ÉS KOLLÉGIUM	Magyar-Angol Tannyelvű Gimnázium és Kollégium	0	0	0	0	131	0	0	0	131
Balatonfűzfő	egyházi jogi személy	Szent Benedek Gimnázium, Szakképző Iskola és Kollégium	Balatonfűzfő, kollégium	0	1	24	0	30	152	0	0	207
Balatonfűzfő	állami szerv	Öveges József Szakképző Iskola, Gimnázium és Kollégium	Kollégium Balatonfűzfő	0	0	24	1	66	83	0	0	174
Pápa	állami szerv	Pápai Gazdasági Szakképző Iskola és Kollégium	Leánykollégium	0	0	13	0	15	41	0	0	74
Pápa	állami szerv	Pápai Gazdasági Szakképző Iskola és Kollégium	Kollégium tagint.	0	0	19	0	0	26	0	0	45
Pápa	állami szerv	Pápai Gazdasági Szakképző Iskola és Kollégium	Tagint. kollégium más iskola tanulói számára	0	0	18	0	6	3	0	0	27
Pápa	állami szerv	Túrr István Gimnázium	Kollégium	0	0	0	0	133	0	0	0	133

Telep ülés	Fen- ntartó	Intézmé- ny	Feladat- ellátási hely	Kollégiumi ellátásban részesülők								Ö- sszesen
				ó- vodás	ál- tá- lá- nos iskolá- s	szá- kiskolás	spec- iális szakiskol- ába járó	gi- mnazis- ta	szá- közép- iskolás	fejl- esztő oktatás- ban résztve- vő	ne- m közne- v-ben résztve- vő	
		és Kollégium										
Pápa	egyházi jogi személy	Pápai Református Kollégium Gimnáziuma, Művészeti Szakközép- iskolája és Diákotthona	Pápai Református Kollégium Gimnáziumána- k és Művészeti Szakközépiskol- ájának Internátusa	0	0	0	0	175	45	0	0	220
Petfurdó	egyházi jogi személy	Kolping Katolikus Szakiskola, Speciális Szakiskola és Kollégium	Feladatellátási hely-kollégium	0	0	38	28	0	0	0	0	66
Sümeg	állami szerv	Kisfaludy Sándor Gimnázium, Szakközép- iskola, Kollégium és Alapfokú Művészetok- tatási Intézmény	Kollégium	0	0	0	0	22	0	0	0	22
Tapolca	állami szerv	Batsányi János Gimnázium és Kollégium	Batsányi János Gimnázium és Kollégium	0	0	12	6	2	7	0	0	27
Várpalota	alapítvá- ny	Képesség- és Tenetségfej- lesztő Magán Általános Iskola, Szakképző Iskola, Gimnázium, Alapfokú Művészeti Iskola és Kollégium	Kollégium	0	28	34	5	15	0	0	0	82
Várpalota	állami szerv	Faller Jenő Szakképző Iskola és Kollégium	Feladatellátási hely (kollégium)	0	0	8	0	4	34	0	0	46
Veszprém	állami szerv	Kozmutza Flóra Óvoda, Általános iskola Készségfejle- sztő Speciális Szakiskola, Kollégium és Egységes Gyógynevelési	Kollégium	4	32	0	41	0	0	0	0	77

Település	Fenntartó	Intézmény	Feladatellátási hely	Kollégiumi ellátásban részesülők								Összesen
				óvodás	általános iskolás	szakiskolás	speciális szakiskolába járó	gimnazista	szakközépiskolás	fejlesztő oktatásban résztvevő	nem köznevelésben résztvevő	
		ógiai Módszertani Intézmény										
Veszprém	állami szerv	Medgyaszay István Szakképző Iskola, Gimnázium és Kollégium	Kollégium	0	3	36	0	39	4	0	0	82
Veszprém	állami szerv	Táncsics Mihály Szakközépiskola, Szakiskola és Kollégium	Kollégium	0	0	24	0	0	38	0	0	62
Veszprém	állami szerv	VESZPRÉMI KÖZÉPISKOLAI KOLLÉGIUM	Veszprémi Középiskolai Kollégium	0	0	74	0	226	154	0	0	454
Veszprém	egyházi jogi személy	Davidikum Római Katolikus Középiskolai Kollégium	Davidikum Római Katolikus Középiskolai Kollégium	0	0	0	0	43	32	0	0	75
Zánka	korlátolt felelősségű társaság	Egry József Középiskola, Szakiskola és Kollégium	Feladatellátási hely Kollégium	0	0	43	0	0	125	0	0	168
Zirc	állami szerv	REGULY ANTAL SZAKKÉPZŐ ISKOLA ÉS KOLLÉGIUM	Kollégium	0	0	32	0	43	3	0	0	78

(Forrás: KIRSTAT 2012.)

Az állami fenntartásban működő kollégiumokon kívül 4 egyházi és 2 magán – egy alapítványi és egy korlátolt felelősségű társaság fenntartásában álló – kollégium működik a megyében.

A férőhelyek száma az alapító okiratok és a statisztikai jelentések adatai alapján került megállapításra. A kollégiumok átlagos kihasználtsága 79,4%. A kihasználtság 6 intézményben maximális, vagy ahhoz közeli, 80-90 %-os 4 kollégiumban, 50-80 % között 7 feladat ellátási helyen, 50 %, vagy az alatti 3 intézményben.

Település	Fenntartó	Intézmény	Feladat-ellátási hely	Férő hely	Tényleges létszám	Kihasználtság %
Összesen				3005	2385	79,4%
Ajka	állami szerv	Ajkai Szakképző Iskola és Kollégium	Kollégium	102	68	66,7
Bakonyoszlop	állami szerv	Általános Iskola, Speciális Szakiskola és Gyermekotthon	Feladatellátási hely	44	44	100,0
Balatonalmádi	állami szerv	MAGYAR-ANGOL TANNYELVŰ GIMNÁZIUM ÉS KOLLÉGIUM	Magyar-Angol Tannyelvű Gimnázium és Kollégium	200	181	90,5
Balatonfüred	egyházi jogi személy	Szent Benedek Gimnázium, Szakképző Iskola és Kollégium	Balatonfüred, kollégium	210	207	98,6
Balatonfűzfő	állami szerv	Óveges József Szakképző Iskola, Gimnázium és Kollégium	Kollégium Balatonfűzfő	202	174	86,1
Pápa	állami szerv	Pápai Gazdasági Szakképző Iskola és Kollégium	Leánykollégium	120	74	61,7
Pápa	állami szerv	Pápai Gazdasági Szakképző Iskola és Kollégium	Kollégium tagint.	168	45	26,8
Pápa	állami szerv	Türr István Gimnázium és Kollégium	Kollégium	150	133	88,7
Pápa	egyházi jogi személy	Pápai Református Kollégium Gimnáziuma, Művészeti Szakközépiskolája és Diákotthona	Pápai Református Kollégium Gimnáziumának és Művészeti Szakközépiskolájának Internátusa	250	220	88,0
Petfűrdő	egyházi jogi személy	Kolping Katolikus Szakiskola, Speciális Szakiskola és Kollégium	Feladatellátási hely-kollégium	66	66	100,0
Sümeg	állami szerv	Kisfaludy Sándor Gimnázium, Szakközépiskola, Kollégium és Alapfokú Művészetoktatási Intézmény	Kollégium	40	22	55,0
Tapolca	állami szerv	Batsányi János Gimnázium és Kollégium	Batsányi János Gimnázium és Kollégium	105	27	25,7
Várpalota	alapítvány	Képesség- és Tehetségfejlesztő Magán Általános Iskola, Szakképző Iskola, Gimnázium, Alapfokú Művészeti Iskola és Kollégium	Kollégium	120	82	68,3
Várpalota	állami szerv	Faller Jenő Szakképző Iskola és Kollégium	Feladatellátási hely (kollégium)	64	46	71,9
Veszprém	állami szerv	Kozmutza Flóra Óvoda, Általános Iskola Készségfejlesztő Speciális Szakiskola, Kollégium és Egységes Gyógypedagógiai Módszertani Intézmény	Kollégium	86	77	89,5
Veszprém	állami szerv	Medgyaszay István Szakképző Iskola, Gimnázium és Kollégium	Kollégium	84	82	97,6
Veszprém	állami szerv	Táncsics Mihály Szakközépiskola, Szakiskola és Kollégium	Kollégium	140	62	44,3

Település	Fenntartó	Intézmény	Feladat-ellátási hely	Férő hely	Tényleges létszám	Kihasználtság %
Összesen				3005	2385	79,4%
Veszprém	állami szerv	VESZPRÉMI KÖZÉPISKOLAI KOLLÉGIUM	Veszprémi Középiskolai Kollégium	460	454	98,7
Veszprém	egyházi jogi személy	Davidikum Római Katolikus Középiskolai Kollégium	Davidikum Római Katolikus Középiskolai Kollégium	100	75	75,0
Zánka	korlátolt felelősségű társaság	Egry József Középiskola, Szakiskola és Kollégium	Feladatellátási hely Kollégium	170	168	98,8
Zirc	állami szerv	REGULY ANTAL SZAKKEPZŐ ISKOLA ÉS KOLLÉGIUM	Kollégium	124	78	62,9

(Forrás: KIRSTAT 2012.)

A kollégiumi nevelőtanárok főként teljes munkaidőben látják el pedagógiai feladataikat (150 fő), a részmunkaidőben alkalmazottak aránya 5 %.

311. Táblázat Kollegiumi alkalmazottak Veszprém megyében

Település	Fenntartó	Intézmény	Feladat-ellátási hely	Főállású pedagógus	Pedagógus munkaidő szerint		Pedagógus végzettség							Nevelő és oktató munkát segítő		
					teljes	részes	középis kolai tanár	általános iskolai tanár	tanító	gyógy- pedagógus	óvoda- pedagógus	ped. kép. rendelkező egyéb felsőfokú	ped. kép. nem rendelkező felsőfokú	teljes	részes	
Ajka	alapítvány	Szent-Györgyi Albert Szakközépiskola, Szakiskola és Kollegium	Szent-Györgyi Albert Szakközépiskola, Szakiskola és Kollegium	3	3	0		1				2				
Ajka	állami szerv	Ajka Szakképző Iskola és Kollegium	Kollegium	5	5	0		5								
Bakonyoszlop	állami szerv	Általános Iskola, Speciális Szakiskola és Gyermekotthon	Feladatellátási hely	12	12	0				2		10			25	0
Balatonalmádi	állami szerv	MAGYAR-ANGOL TANNYELVU GIMNAZIUM ES KOLLEGIUM	Magyar-Angol Tannyelvű Gimnázium és Kollegium	10	10	0	8	2								
Balatontured	egyházi jogi személy	Szent Benedek Gimnázium, Szakképző Iskola és Kollegium	Balatontured, kollegium	9	7	2	4	1	1			3				
Balatontüzfő	állami szerv	Ovegés József Szakképző Iskola, Gimnázium és Kollegium	Kollegium Balatonfüzfő	11	11	0	2	3				1	4		2	0
Pápa	állami szerv	Pápai Gazdasági Szakképző Iskola és Kollegium	Leánykollegium	6	6	0	1	1	1			2	1		3	0
Pápa	állami szerv	Pápai Gazdasági Szakképző Iskola és	Kollegium tagint.	3	3	0	3								1	0

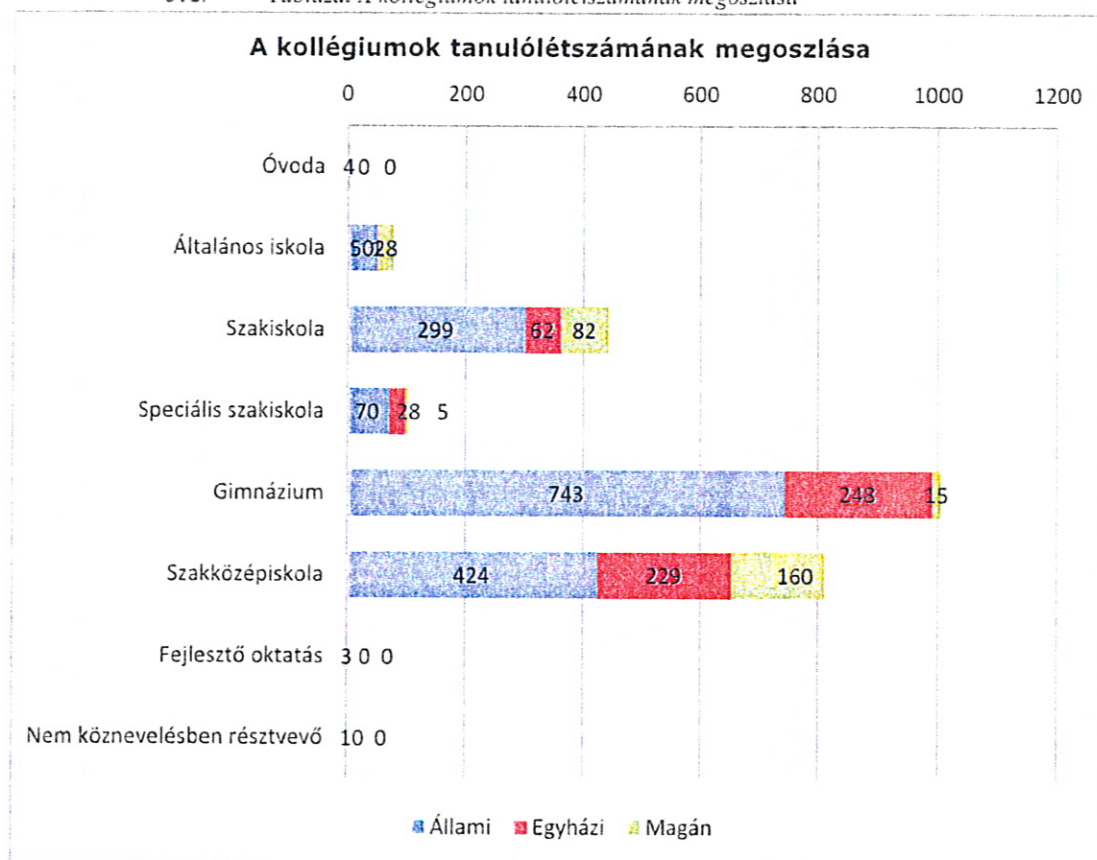
Település	Fenntartó	Intézmény	Feladat-ellátási hely	Főállású pedagógus	Pedagógus munkaidő szerint		Pedagógus végzettség szerint						Nevelő és oktató munkát segítő	
					teljes	részes	középis- kolai tanár	általános iskolai tanár	gyógy- pedagógus	óvoda- pedagógus	ped. kép. rendelkező egyéb felsőfokú	ped. kép. nem rendelkező felsőfokú	teljes	részes
Pápa	állami szerv	Pápai Gazdasági Szakképző Iskola és Kollegium	Tagint. kollegium más iskola tanulói számára	1	1	0	1							
Pápa	állami szerv	Turri István Gimnázium és Kollegium	Kollegium	9	9	0	7	2					0	1
Pápa	egyházi jogi személy	Pápai Református Kollegium Gimnáziuma, Művészeti Szakközépiskolája és Diákotthona	Pápai Református Kollegium Gimnáziumának és Művészeti Szakközépiskolájának Internátusa	6	6	0	2				4		5	0
Pétturdo	egyházi jogi személy	Kolping Katolikus Szakiskola, Specialis Szakiskola és Kollegium	Feladatellátási hely kollegium	6	6	0	1	2			3			
Sümeg	állami szerv	Kisfaludy Sándor Gimnázium, Szakközépiskola, Kollegium és Alapfokú Művészeti Intézmény	Kollegium	2	2	0	1				1			
Tapolca	állami szerv	Batsányi János Gimnázium és Kollegium	Batsányi János Gimnázium és Kollegium	3	3	0		2			1			

Település	Fenntartó	Intézmény	Feladat-ellátási hely	Főállású pedagógus	Pedagógus munkaidő szerint		Pedagógus végzettség						Nevelő és oktató munkát segítő		
					teljes	tervezett	középs iskolai tanár	általános iskolai tanár	tanító	gyógy-pedagógus	óvoda - pedagógus	ped. kép. rendelkező egyéb felsőfokú	ped. kép. nem rendelkező felsőfokú	terjeszt	tervezett
Várpalota	alapítvány	Képesség- és Tehetséglejlesztő Magán Általános Iskola, Szakképző Iskola, Gimnázium, Alapfokú Művészeti Iskola és Kollegium	Kollegium	4	4	0		2				1	1		
Várpalota	állami szerv	Faller Jenő Szakképző Iskola és Kollegium	Feladatellátási hely (kollegium)	4	4	0		4							
Veszprém	állami szerv	Kozmutza Flora Óvoda, Általános Iskola Készséglejlesztő Speciális Szakiskola, Kollegium és Egyesített Gyógypedagógiai Módszertani Intézmény	Kollegium	5	5	0				2	1	2		17	0
Veszprém	állami szerv	Medgyaszay István Szakképző Iskola, Gimnázium és Kollegium	Kollegium	3	2	1	3								
Veszprém	állami szerv	Tancsics Mihály Szakközépiskola, Szakiskola és Kollegium	Kollegium	5	3	2	1	3	1					1	0
Veszprém	állami szerv	VESZPREMI KÖZÉPISKOLAI KOLLEGIUM	Veszpremi Középsiskolai Kollegium	23	22	1	14	7				1		2	0

Település	Fenntartó	Intézmény	Feladat-ellátási hely	Főállású pedagógus	Pedagógus munkaidő szerint		Pedagógus végzettség						Nevelő és oktató munkát segítő			
					teljes	rész	középs iskolai tanár	általános iskolai tanár	tanító	gyógy-pedagógus	óvoda - pedagógus	ped. kép. rendelkező egyéb felsőfokú	ped. kép. nem rendelkező felsőfokú	teljes	rész	
Veszprém	egyházi jogi személy	Davidikum Római Katolikus Középiskolai Kollegium	Davidikum Római Katolikus Középiskolai Kollegium	5	3	2			2		3					
Zárka	korlátolt felelősségű társaság	Egry József Középiskola, Szakiskola és Kollegium	Feladatellátási hely Kollegium	10	10	0	2	3			4	1				
Zirc	állami szerv	REGULY ANIÁI SZAKKEPZŐ ISKOLA ÉS KOLLEGIUM	Kollegium	5	5	0	1		2		2			2	0	0

(Forrás: KIRSTAT 2012.)

312. Táblázat A kollégiumok tanulólétszámának megoszlása



(Forrás: KIRSTAT 2012.)

A pedagógusok 50 %-a 50 év feletti, a 30 és 49 év közöttiek aránya 42 %. A 30 év alatti nevelőtanárok 6 %-ban vannak. A kollégiumokban foglalkoztatott pedagógusok 60 %-a nő.

Település	Fenntartó	Intézmény	Feladat-ellátási hely	Főállású pedagógus	Pedagógus életkor szerint										
					kevesebb b, mint 25 éves	2 5-29 év	3 0-34 év	3 5-39 év	4 0-44 év	4 5-49 év	5 0-54 év	5 5-59 év	6 0-64 év	több b, mint 64 éves	
Összesen															
Ajka	alapítvány	Szent Györgyi Albert Szakközépiskola, Szakiskola és Kollegium	Szent Györgyi Albert Szakközépiskola, Szakiskola és Kollegium	150	0	10	19	9	12	23	26	44	7	0	
Ajka	állami szerv	Ajka Szakképző Iskola és Kollegium	Kollegium	3	0	3	0	0	0	0	0	0	0	0	
Bakonyoszló	állami szerv	Általános Iskola, Speciális Szakiskola és Gyermekotthon	Feladatellátási hely	5	0	0	1	0	0	1	2	1	0	0	
Balatonalmádi	állami szerv	MAGYAR-ANGOL TANNYELVŰ GIMNÁZIUM ÉS KOLLEGIUM	Magyar-Angol Tannyelvű Gimnázium és kollégium	12	0	3	2	1	1	2	2	1	0	0	
Balatonfüred	egyházi jogú személy	Szent Benedek Gimnázium, Szakképző Iskola és Kollegium	Balatonfüred, kollégium	10	0	1	4	2	1	1	0	1	0	0	
Balatonfűzfő	állami szerv	Óveges József Szakképző Iskola, Gimnázium és Kollegium	Kollegium Balatonfűzfő	9	0	0	0	2	0	2	2	3	0	0	
Pápa	állami szerv	Papai Gazdasági Szakképző Iskola és Kollegium	Leánykollégium	11	0	0	2	0	2	1	1	4	1	0	
Pápa	állami szerv	Papai Gazdasági Szakképző Iskola és kollegium	Kollegium tagint.	6	0	0	0	1	0	0	0	3	2	0	
Pápa	állami szerv	Papai Gazdasági Szakképző Iskola és kollegium	Tagint. kollégium más iskola tanulóit számara	3	0	0	0	0	0	0	0	3	0	0	
Pápa	állami szerv	Turri István Gimnázium és Kollegium	Kollegium	1	0	0	1	0	0	0	0	0	0	0	
Pápa	állami szerv			9	0	0	3	1	0	0	3	2	0	0	

Település	Fenntartó	Intézmény	Feladat-ellátási hely	Főállású pedagógus	Pedagógus életkor szerint									
					kevesebb b, mint 25 éves	2 5-29 év	3 0-34 év	3 5-39 év	4 0-44 év	4 5-49 év	5 0-54 év	5 5-59 év	6 0-64 év	több b, mint 64 éves
Pápa	egyházi jogi személy	Papai Református Kollegium Gimnaziuma, Művészeti Szakközépiskolája és Diákotthona	Papai Református Kollegium Gimnaziumának és Művészeti Szakközépiskolájának Internátusa	6	0	1	0	1	0	0	3	1	0	0
Pétfürdő	egyházi jogi személy	Kolping Katolikus Szakiskola, Speciális Szakiskola és Kollegium	Feladatellátási hely-kollegium	6	0	0	1	1	0	1	2	1	0	0
Sümeg	állami szerv	Kisfaludy Sándor Gimnázium, Szakközépiskola, Kollegium és Alapfokú Művészetoktatási Intézmény	Kollegium	2	0	0	0	0	0	1	0	1	0	0
Lopodca	állami szerv	Batsányi János Gimnázium és Kollegium	Batsányi János Gimnázium és Kollegium	3	0	0	0	0	0	0	0	3	0	0
Várpalota	alapítvány	Képessej- és Tehetséglejlesztő Magyar Általános Iskola, Szakképző Iskola, Gimnázium, Alapfokú Művészeti Iskola és Kollegium	Kollegium	4	0	0	1	0	3	0	0	0	0	0
Várpalota	állami szerv	Faller Jenő Szakképző Iskola és Kollegium	Feladatellátási hely (kollegium)	4	0	0	0	0	1	1	0	1	1	0
Veszprém	állami szerv	Kozmutza Flora Óvoda, Általános Iskola Készséglejlesztő Speciális Szakiskola, Kollegium és Egységes Gyógypedagógiai Modszertani Intézmény	Kollegium	5	0	0	0	0	0	1	3	1	0	0

Település	Fenntartó	Intezmény	Feladat-ellátási hely	Főállású pedagógus	Pedagógus életkor szerint									
					kevesebb b, mint 25 éves	2 5-29 év	3 0-34 év	3 5-39 év	4 0-44 év	4 5-49 év	5 0-54 év	5 5-59 év	6 0-64 év	több, mint 64 éves
Veszprem	állami szerv	Medgyaszay István Szakképző Iskola, Gimnázium és Kollegium	Kollegium	3	0	0	0	0	2	0	0	1	0	0
Veszprem	állami szerv	Fáncsics Mihály Szakközépiskola, Szakiskola és Kollegium	Kollegium	5	0	0	0	0	0	1	1	3	0	0
Veszprem	állami szerv	VESZPREMI KÖZÉPISKOLAI KOLLEGIUM	Veszpremi Középiskolai Kollegium	23	0	0	1	0	2	7	6	7	0	0
Veszprem	egyházi jogi személy	Davidikum Római Katolikus Középiskolai Kollegium	Davidikum Római Katolikus Középiskolai Kollegium	5	0	0	2	0	0	1	0	0	2	0
Zanka	korlátolt felelősségű társaság	Egry József Középiskola, Szakiskola és Kollegium	Feladatellátási hely Kollegium	10	0	1	1	0	0	2	0	5	1	0
Zirc	állami szerv	REGULY ANTAL SZAKKÉPZŐ ISKOLA ÉS KOLLEGIUM	Kollegium	5	0	1	0	0	0	1	1	2	0	0

(Forrás: KIR-STAT 2012.)

A kollégiumokban foglalkoztatott pedagógusok 1/3-a – összefüggésben a középiskolai tanulók arányával – középiskolai tanár. A kollégiumok köznevelési feladataiknak megfelelően alkalmaznak tanítókat, gyógypedagógusokat, és óvodapedagógusokat. A munkakörök alapján valamennyi pedagógus nevelőtanár, 1 intézményben fordul elő függetlenített könyvtáros tanár, a vezető beosztású munkakörben foglalkoztatottak száma 21 fő. Egy pedagógusra átlagosan 16 kollégiumi tanuló jut, a legtöbb 37 diák/ pedagógus (egyházi intézmény), a legkevesebb 4 diák/ pedagógus (speciális oktatási intézmény). A pedagógiai munkát 59 fő segíti.

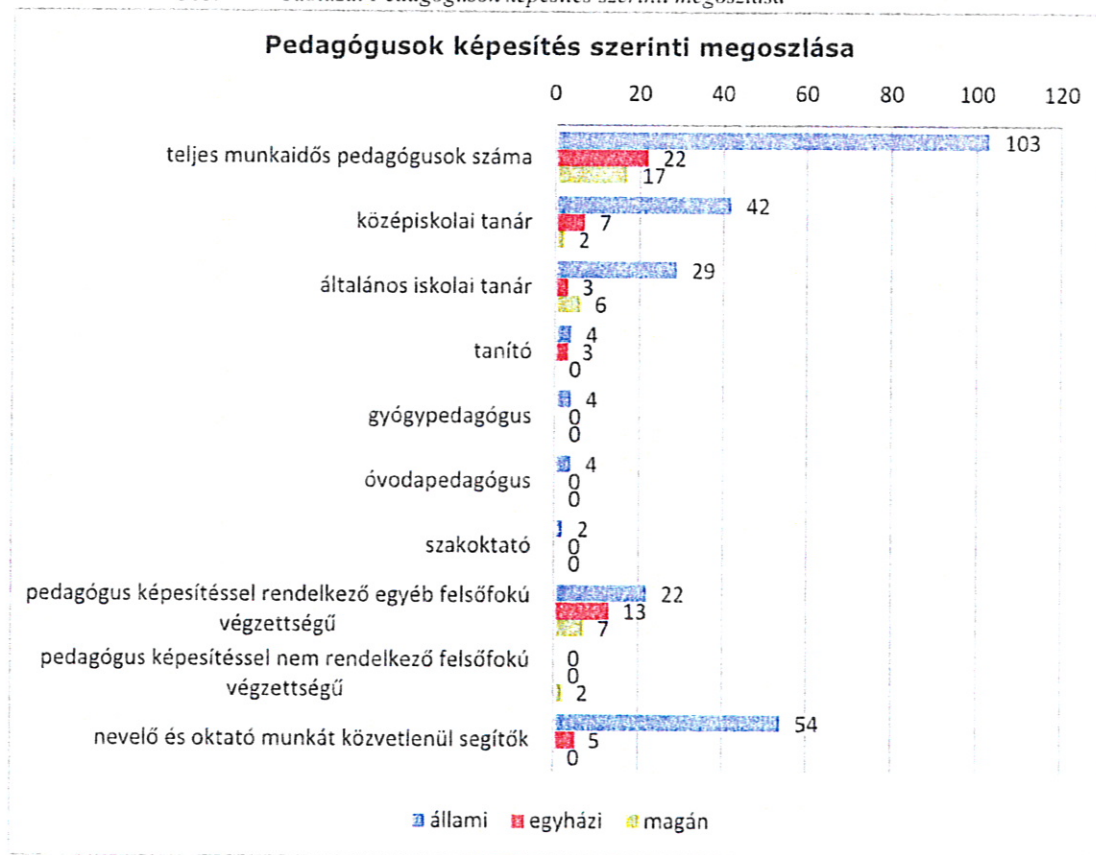
314. Táblázat A kollégiumi feladatellátási helyeken alkalmazottak általános kimutatása

	állami	egyházi	magán
teljes munkaidős pedagógusok száma	103	22	17
középiskolai tanár	42	7	2
általános iskolai tanár	29	3	6
tanító	4	3	0
gyógypedagógus	4	0	0
óvodapedagógus	4	0	0
szakoktató	2	0	0
pedagógus képesítéssel rendelkező egyéb felsőfokú végzettségű	22	13	7
pedagógus képesítéssel nem rendelkező felsőfokú végzettségű	0	0	2
nevelő és oktató munkát közvetlenül segítők	54	5	0

(Forrás: KIR-STAT 2012.)

A munkakörök alapján valamennyi pedagógus nevelőtanár, 1 intézményben fordul elő függetlenített könyvtáros tanár, a vezető beosztású munkakörben foglalkoztatottak száma 21 fő. Egy pedagógusra átlagosan 16 kollégiumi tanuló jut, a legtöbb 21 diák/ pedagógus (egyházi intézmény), a legkevesebb 8 diák/ pedagógus (speciális oktatási intézmény). A pedagógiai munkát 59 fő segíti.

315. Táblázat Pedagógusok képesítés szerinti megoszlása



(Forrás: KIRSTAT 2012.)

316. Táblázat Pedagógusok életkor szerinti megoszlása a kollégium feladatellátási helyeken

kevesebb, mint 25 éves	25-29 éves	30-34 éves	35-39 éves	40-44 éves	45-49 éves	50-54 éves	55-59 éves	60-64 éves	több, mint 64 éves
0	10	19	9	12	23	26	44	7	0

(Forrás: KIR-STAT 2012.)

A nemzeti köznevelésről szóló 2011. évi CXCV. törvény 17. § (3) bekezdése lehetőséget ad szakkollégiumi működésre, valamint pedagógiai program alapján személyközpontú tehetséggondozásra. Veszprém megyében a kollégiumok kiemelt feladatuknak tekintik a tehetséggondozást és az esélyegyenlőség előmozdítása érdekében végzett a hátránykompenzációt.

1.2.6. Pedagógiai szakszolgálatok

Pedagógiai szakszolgálat

2011. évi CXCV. törvény a nemzeti köznevelésről 18. § (1) alapján „A szülő és a pedagógus nevelő munkáját, valamint a nevelési-oktatási intézmény feladatainak ellátását pedagógiai szakszolgálat segíti.” A (2) szakasz alapján az alábbi **szakszolgálati típusokban**:

- a gyógypedagógiai tanácsadás, korai fejlesztés, oktatás és gondozás,
- a fejlesztő nevelés,
- szakértői bizottsági tevékenység,
- a nevelési tanácsadás,
- a logopédiai ellátás,
- a továbbtanulási, pályaválasztási tanácsadás,
- a konduktív pedagógiai ellátás,
- a gyógytestnevelés,
- az iskolapszichológiai, óvodapszichológiai ellátás,
- a kiemelten tehetséges gyermekek, tanulók gondozása.

A megyei pedagógiai szakszolgálati intézményrendszer felépítése, elhelyezkedése, területi lefedettsége

Az elemzés a Klebelsberg Intézményfenntartó Központ által 2013 februárjában összegyűjtött adatai felhasználásával valamint azokon a helyeken, ahol a KLIK adatszolgáltatás nem adott megfelelő információt a KIR 2012. október 15. adatainak a felhasználásával készült.

Veszprém megyében a Klebelsberg Intézményfenntartó Központ fenntartásában jelenleg 10 intézmény vesz részt pedagógiai szakszolgálati feladatok ellátásában. Az intézmények elhelyezkedésüket tekintve megyeközpontban, járásközpontban találhatók, egy intézmény járásközpont melletti településen működik. A székhelyintézmények és a tagintézmények feladatellátási helyét egyaránt vizsgálva elmondható, hogy Veszprém megye kilenc tankerülete rendelkezik pedagógiai szakszolgálati feladatot ellátó intézménnyel, vagy tagintézménnyel/intézményegységgel, ebből három tankerületben kizárólag a megyeszékhelyen működő egységes pedagógiai szakszolgálat nevelési tanácsadást végző tagintézménye működik. Egy tankerületben (Devecser) nincs szakszolgálati feladatot ellátó intézmény. Az intézmények tankerületi megoszlását az alábbi táblázat mutatja.

317 Táblázat Pedagógiai szakszolgálati intézmények Veszprém megye tankerületeiben

Sz.	Tankerület	Intézmény neve	Feladatellátás intézményi szerveződése	Intézmény címe
-----	------------	----------------	---	----------------

S sz.	Tankerület	Intézmény neve	Feladatellátás intézményi szerveződése	Intézmény címe
1.	Ajka	Molnár Gábor Óvoda, Általános Iskola, Speciális Szakiskola és Egységes Gyógypedagógiai Módszertani Intézmény	többcélú intézmény intézményegysége	8400 Ajka, Verseny utca 18.
		Veszprém Megyei Egységes Pedagógiai Szakszolgálat Ajkai Nevelési Tanácsadója	tagintézmény	8400 Ajka, József Attila utca 30.
2.	Balatonalmádi	Györgyi Dénes Általános Iskola és Logopédiai Intézet	többcélú intézmény intézményegysége	8220 Balatonalmádi, Bajcsy-Zsilinszky Endre utca 37.
		Veszprém Megyei Egységes Pedagógiai Szakszolgálat Balatonalmádi Nevelési Tanácsadója	tagintézmény	8220 Balatonalmádi, Bajcsy-Zsilinszky Endre utca 37.
3.	Balatonfüred	Veszprém Megyei Egységes Pedagógiai Szakszolgálat Balatonfüredi Nevelési Tanácsadója	tagintézmény	8230 Balatonfüred, Kossuth Lajos utca 3.
4.	Devecser	Gárdonyi Géza Közös Fenntartású Általános Iskola és Óvoda, Alapfokú Művészetoktatási Intézmény	tagintézmény	8460 Devecser, Petőfi tér 11.
5.	Pápa	Balla Róbert Teri Általános Iskola, Előkészítő Szakiskola és Egységes Gyógypedagógiai Módszertani Intézmény	többcélú intézmény intézményegysége	8500 Pápa, Balla Róbert tér 14.
		Erkel Ferenc Ének-Zenei Általános Iskola és Egységes Pedagógiai Szakszolgálat	többcélú intézmény intézményegysége	8500 Pápa, Korona utca 29.
		Veszprém Megyei Egységes Pedagógiai Szakszolgálat Pápai Nevelési Tanácsadója	tagintézmény	8500 Pápa, Szent István utca 12.
6.	Sümeg	Veszprém Megyei Egységes Pedagógiai Szakszolgálat Sümegi Nevelési Tanácsadója	tagintézmény	8330 Sümeg, Árpád utca 5.
7.	Tapolca	Szász Márton Általános Iskola, Szakiskola, Speciális Szakiskola és Egységes Gyógypedagógiai Módszertani Intézmény	többcélú intézmény intézményegysége	8297 Tapolca-Diszel, Templom tér 3.
		Tapolcai Egységes Pedagógiai Szakszolgálat	önálló	8300 Tapolca, Ady Endre utca 22.
8.	Várpalota	Veszprém Megyei Egységes Pedagógiai Szakszolgálat Várpalotai Nevelési Tanácsadója	tagintézmény	8100 Várpalota, Kőrmöcbánya utca 1.
		Bartos Sándor Óvoda, Általános Iskola, Előkészítő Szakiskola és Egységes Gyógypedagógiai Módszertani Intézmény	többcélú intézmény intézményegysége	8100 Várpalota, Dankó utca 16/V.
9.	Veszprém	Bárczi Gusztáv Általános Iskola, Speciális Szakiskola és Egységes Gyógypedagógiai Módszertani Intézmény	többcélú intézmény intézményegysége	8200 Veszprém, Batthyány utca 12.
		Kozmutza Flóra Óvoda, Általános Iskola, Készségfejlesztő Speciális Szakiskola, Kollégium és Egységes Gyógypedagógiai Módszertani Intézmény	többcélú intézmény intézményegysége	8200 Veszprém, Tűzér utca 44.
		Nevelési Tanácsadó	önálló	8200 Veszprém, Lóczy Lajos utca 22.
		Veszprém Megyei Egységes Pedagógiai Szakszolgálat	önálló	8200 Veszprém, Kossuth Lajos utca 10.
10.	Zirc	Veszprém Megyei Egységes Pedagógiai Szakszolgálat Zirci Nevelési Tanácsadója	tagintézmény	8420 Zirc, Rákóczi tér 1.

Veszprém megyében az önálló intézmény, vagy intézményegység/tagintézmény keretében megvalósított szakszolgálati feladatellátáson túl egyes nevelési-oktatási intézmények is alkalmaznak szakszolgálati feladatot ellátó pedagógusokat. A feladatellátás néhány intézményben teljes álláshelyen, többségében bizonyos óraszámban történik. Az intézmények alapító okiratában is megjelennek a pedagógiai szakszolgálati tevékenységek.

A táblázatból látható, hogy a Devecseri tankerületben nem működik szakszolgálati feladatot ellátó intézmény, vagy intézményegység. Az érintett nevelési-oktatási intézmények egyrészt szakszolgálati feladatot (is) ellátó pedagógus alkalmazásával, másrészt tankerületen kívüli szakszolgálatok igénybevételével oldják meg a helyzetet.

Valamennyi tankerületre jellemző, hogy egyes településein más tankerület is végez szakszolgálati feladatokat, a tankerületek szakszolgálati intézményeinek többsége tehát „tankerületen átnyúló” feladatellátásban vesz részt.

Nem állami intézmények feladatvállalása

A megyében pedagógiai szakszolgálati feladatellátásban nem vesznek részt nem állami fenntartású intézmények.

A megyei pedagógiai szakszolgálatok intézményi szerveződése

A feladatellátásban részt vevő megyei intézményekben a szakszolgálati intézményi szerveződés változatos formái figyelhetők meg. Önálló intézményként működik két, – régebbi terminológia szerint – egységes pedagógiai szakszolgálat és egy nevelési tanácsadó. A megyeszékhelyen működő egységes pedagógiai szakszolgálat látja el a megyei illetékességi szakértői bizottsági feladatot, és hét tagintézménnyel is rendelkezik (nevelési tanácsadók). Többcélú intézmény intézményegységeként működik a pedagógiai szakszolgálat nyolc intézményben, melyből hat EGYMI, két intézményben pedig általános iskola mellett szerveződött a szakszolgálati feladatellátás.

A kistérségi társulások által fenntartott pedagógiai szakszolgálatok 2012/13 tanév kezdetén még szolgáltatott adatokat a KIR számára az általuk ellátott feladatokról. A 2013 februárjában a KLIK számára a pedagógiai szakszolgálatokról gyűjtött adatok gyűjtésekor már a helyi önkormányzatok működését meghatározó jogszabályoknak¹ megfelelően jártak el az adatgyűjtők. Ez néhány kistérségi társulás esetében jelentheti azt is, hogy a finanszírozási feltételt jelentő feladatvállalás megszűnik, további alkalmazásukról az érintett

¹ A helyi önkormányzatairól szóló CLXXXIX. törvény IV. fejezet: A helyi önkormányzatok társulásai

önkormányzatok döntenek. Így az elemzésben az érintett kistérségi társulások szakszolgálati intézményei által ellátott feladatok már más működési formában jelennek meg.

A megyei pedagógiai szakszolgálatok működési jellemzői

A szakszolgálati intézmények többségében az ellátás ambuláns módon és terepen, a nevelési-oktatási intézmények feladatellátási helyein utazó szolgáltatásként egyaránt zajlik.

Az ellátott/ellátható pedagógiai szakszolgálati feladatok száma szerint az egyes tankerületek között markáns különbségek mutatkoznak. Legjobb helyzetben az elérhető szolgáltatások száma alapján a Veszprémi, a Pápai és a Tapolcai tankerület áll. A megyeszékhelyen működik a megyei illetékességű szakértői bizottság és a továbbtanulási, pályaválasztási tanácsadás is. A pedagógiai szakszolgálati intézmények működéséről szóló 15/2013. (II.26.) EMMI rendelet (továbbiakban: Rendelet) előírásait figyelembe véve a feladatellátási követelményeknek jelenleg még egy tankerület sem felel meg, mivel a tehetséggondozás eddig nem jelent meg a szakszolgálati feladatok között.

318. Táblázat Szakszolgálati feladatellátás tankerületi bontásban

S sz.	Tankerület	Ellátott pedagógiai szakszolgálati feladatok	Az érintett populáció létszáma (2011. december 31-i állapot szerint)	Ellátottak száma (fő)	Létszám/óraszám	Szakmai álláshely (db)
1.	Ajka	gyógypedagógiai tanácsadás, korai fejlesztés, oktatás és gondozás	n.a.	2	-	-
		nevelési tanácsadás és szakértői bizottsági tevékenység	5214	1054	12,54	4
		fejlesztő felkészítés ²	n.a.	-	-	1
		logopédiai ellátás	5214	159	3,78	2
		gyógytestnevelés	5214	309	10,36	1,42
2.	Balatonalmádi	nevelési tanácsadás és szakértői bizottsági tevékenység	3672	232	-	2
		logopédiai ellátás	3672	220	2,09	5
		gyógytestnevelés	3672	364	8,79	1,97
3.	Balatonfüred	nevelési tanácsadás és tankerületi szakértői bizottsági tevékenység	3170	496	5,54	4
		logopédiai ellátás	3170	156	-	-

² A nemzeti köznevelésről szóló 2011. évi CXCV. törvény a fejlesztő felkészítés fogalmát törölte. A súlyosan, halmozottan sérült gyermekek ellátására irányuló pedagógiai szakszolgálati feladatként a fejlesztő nevelés fogalma jelenik meg a jogszabályban. Az ellátásra jogosultak köre azonban nem egyezik meg fejlesztő felkészítésre jogosultak körével: míg az előző pedagógiai szakszolgálati ellátást a tankötelezettségük végéig igénybe vehették a gyermekek, fiatalok, addig a fejlesztő nevelést 5 éves kortól a tankötelezettség kezdetéig lehet igénybe venni. Az átszervezés során az ellátórendszerből jogszabályi változás miatt kiesett gyermekeket, fiatalokat a fejlesztő iskolákban, illetve a fejlesztő nevelés-oktatásban szükséges elhelyezni. A fejlesztő nevelés-oktatás megszervezése 2014. szeptember 1-jétől kötelező.

S sz.	Tankerület	Ellátott pedagógiai szakszolgálati feladatok	Az érintett populáció létszáma (2011. december 31-i állapot szerint)	Ellátottak száma (fő)	Létszám/óraszám	Szakmai álláshely (db)
		gyógytestnevelés	3170	49	-	-
4.	Devecser	logopédiai ellátás	2606	138	6,57	1
		gyógytestnevelés	2606	59		
5.	Pápa	gyógypedagógiai tanácsadás, korai fejlesztés, oktatás és gondozás	2548	17	-	8
		fejlesztő felkészítés	592	4	0,14	1,38
		nevelési tanácsadás és szakértői bizottsági tevékenység	8930	709	8,44	4
		logopédiai ellátás	8930	347	1,7	6,79
		gyógytestnevelés	8930	176	5	0,75
		iskolapszichológiai, óvodapszichológiai ellátás	8930	18	0,86	1
6.	Sümeg	nevelési tanácsadás és szakértői bizottsági tevékenység	2330	381	2,43	2
		logopédiai ellátás	2330	75	3,57	1
		gyógytestnevelés	2330	89	2,75	1,54
7.	Tapolca	gyógypedagógiai tanácsadás, korai fejlesztés, oktatás és gondozás	1411	3	0,36	0,4
		nevelési tanácsadás és szakértői bizottsági tevékenység	4794	655	5,24	6
		logopédiai ellátás	4794	212	3,65	3
		gyógytestnevelés	4794	448	7,59	8
		konduktív pedagógiai ellátás	4794	25	1,3	0,6
		iskolapszichológiai, óvodapszichológiai ellátás	4794	-	-	0,05
8.	Várpalota	nevelési tanácsadás és szakértői bizottsági tevékenység	5878	562	3,82	7
		logopédiai ellátás	5878	221	2,10	5
		gyógytestnevelés	5878	272	6	-
9.	Vestprém	gyógypedagógiai tanácsadás, korai fejlesztés, oktatás és gondozás	3841	61	0,48	6
		fejlesztő felkészítés	-	-	-	3
		megyei szakértői bizottsági tevékenység	11514	1472	6,31	11,2
		nevelési tanácsadás és szakértői bizottsági tevékenység	11514	1486	5,05	14
		logopédiai ellátás	11514	661	1,85	17
		gyógytestnevelés	11514	1104	7,41	7,09
		konduktív pedagógiai ellátás	11514	38	1,3	1
		továbbtanulási, pályaválasztási tanácsadás	-	-	-	1,5
		iskolapszichológiai, óvodapszichológiai, ellátás	11514	-	-	3
10	Zirc	nevelési tanácsadás és szakértői bizottsági tevékenység	2807	439	6,96	3
		logopédiai ellátás	2807	114	2,1	-

S sz.	Tankerület	Ellátott pedagógiai szakszolgálati feladatok	Az érintett populáció létszáma (2011. december 31-i állapot szerint)	Ellátottak száma (fő)	Létszám/óraszám	Szakmai álláshely (db)
		gyógytestnevelés	2807	197	2,35	4

A 2. táblázatban a szakszolgálati feladatellátás négy fontos mutatója szerepel tankerületi bontásban, feladattípusonként. Az első oszlop az egyes pedagógiai szakszolgálati ellátást igénylők bázis populációinak adatait tartalmazza.³

A második oszlop az ellátottak számát jelzi. Tankerületi bontás szerint a megyeközponti tankerület (Veszprém) rendelkezik a legnagyobb bázis populációval, az ellátotti létszámot tekintve a hiányzó adatok miatt nem érdemes összehasonlítást, rangsorolást végezni.

A harmadik oszlop az egy szakszolgálati órára eső gyermeklétszámot mutatja. Az arányszámok jelentős területi egyenlőtlenségeket jeleznek, bár az adathiány ez esetben is nehezíti a következtetések levonását.

A táblázatban megjelenített szakmai álláshelyek meghatározása sok esetben problémás. Az egyik ok a többcélú intézményekben rendelkezésre álló álláshelyek „komplexitásában” rejlett. A szakszolgálati feladatot ellátó pedagógusok más köznevelési alapeladatban is részt vesznek, pl. általános iskolai oktatás, vagy utazó gyógypedagógusi feladatokat is ellátnak egy álláshely terhére. A másik ok a kötelező órák, vagy a többletórák terhére megkötött megbízási és vállalkozási szerződések.

Infrastruktúra és humánerőforrás

A jelenlegi feladatellátáshoz rendelkezésre álló infrastruktúra tekintetében is nagy különbségek mutatkoznak megyei szinten. Egyes intézmények - a pályázati lehetőségeknek is köszönhetően – remek infrastrukturális háttérrel büszkélkedhetnek, akár az épületre, akár az eszközállományra gondolunk, az intézmények többsége azonban szűkös, felújításra szoruló épületben működik. Az építészeti akadálymentesítés inkább csak a bejáratig áll rendelkezésre.

Humánerőforrás tekintetében a rendelkezésre álló adatok azt mutatják, hogy megyei szinten jelenleg szakszolgálati feladatellátásra 116,33 álláshely áll rendelkezésre. Ez a szám még nem tartalmazza a nevelési-oktatási intézmények alkalmazásában álló, szakszolgálati feladatot ellátó szakemberek (logopédus, gyógytestnevelő, iskolapszichológus) álláshelyét. Az álláshelyek szakszolgálati feladatonkénti megoszlását a 3. táblázat mutatja.

³ Az adatok forrása: KSH népszámlálási adatai. A tankerületi létszámadatokat alapul véve pedagógiai szakszolgálati feladatonként eltérő kohorszok számíthatnak bázis populációnak: gyógypedagógiai tanácsadás, korai fejlesztés, oktatás és gondozás esetén 0-5 éves kor között; fejlesztő nevelés esetén 5-6 éves kor között; továbbtanulási, pályaválasztási tanácsadás esetén 12-18 éves kor között; a többi feladattal pedig 3-18 éves kor között. A bázis populációk adatai tájékoztató jellegűek, a Rendeletben pedagógus munkakörökre előírt minimális megyei létszámadatok tankerületi lebontásához szolgálhatnak információként.

319. Táblázat Álláshelyek szakszolgálati feladatonként

Sz. z.	Pedagógiai szakszolgálati feladat	Álláshely
1.	Gyógypedagógiai tanácsadás, korai fejlesztés, oktatás és gondozás	14,4
2.	Fejlesztő felkészítés	5,38
3.	Szakértői bizottsági tevékenység	11,2
4.	Nevelési tanácsadás	46
5.	Logopédiai ellátás	40,79
6.	Továbbtanulási, pályaválasztási tanácsadás	1,5
7.	Konduktív pedagógiai ellátás	1,6
8.	Gyógytestnevelés	24,77
9.	Iskolapszichológiai, óvodapszichológiai ellátás	4,05
10.	Kiemelten tehetséges gyermekek, tanulók gondozása	-
	mindösszesen:	149,69

A jelenlegi feladatellátáshoz a pedagógus munkakörben alkalmazottak közel 100 %-a rendelkezik a megfelelő végzettséggel, szakképesítéssel. A szakvizsgázott pedagógusok aránya: 38% (lásd. 5. táblázat)

Jogszabályi előírások alapján fennálló átszervezési kötelezettség

Pedagógiai szakszolgálatok

Szakpolitikai cél

A pedagógiai szakszolgálati intézményrendszer átalakításának céljai: az állami szerepvállalás növelése, az ellátórendszer hatékonyabbá tétele, az egyenlő hozzáférés feltételeinek megteremtése, a területi egyenlőtlenségek kiküszöbölése, valamint a szakszolgálati munka minőségi megújulásához szükséges feltételek biztosítása, az egységes szakmai minőség támogatása.

Szemponatok:

Jogforrások, jogszabályi helyek

A pedagógiai szakszolgálati intézményekre vonatkozó legfontosabb jogforrások és jogszabályi helyek:

a 2011. évi CXCV. törvény a nemzeti köznevelésről, melynek

4. § q) pontja szerint a pedagógiai szakszolgálat köznevelési alapfeladat,

18. §-a meghatározza a pedagógiai szakszolgálati feladatok körét,

74. §-a pedig kimondja, hogy pedagógiai szakszolgálatról, mint köznevelési alapfeladatról az állam gondoskodik;

a köznevelési feladatot ellátó egyes önkormányzati fenntartású intézmények állami fenntartásba vételéről szóló 2012. évi CLXXXVIII. törvény,

a pedagógiai szakszolgálati intézmények működéséről szóló 15/2013. (II. 26.) EMMI rendelet (továbbiakban: Rendelet), mely meghatározza a megyei pedagógiai szakszolgálatok működési és szervezeti kereteit,

Érintett feladatellátási típusok

A köznevelési törvény bővítette és módosította a közoktatási törvény által előírt pedagógiai szakszolgálati feladatok körét. Az eddigi 8 feladat helyett 10 feladatot határoz meg. Külön tevékenységként jelenik meg az iskolapszichológiai, óvodapszichológiai ellátás, amely eddig többnyire a nevelési tanácsadók szervezeti keretein belül működött, illetve új feladatként jelentkezik a kiemelten tehetséges gyermekek és tanulók gondozása. A fejlesztő felkészítés kikerült a feladatellátási típusok közül, helyette a fejlesztő nevelés biztosít szakszerű gyógypedagógiai ellátást az ötéves életkort betöltő, súlyosan, halmozottan fogyatékos gyermekek számára tankötelezettségük teljesítésének megkezdéséig. A nevelési tanácsadás diagnosztikai és terápiás feladatai szétválnak, előbbi tankerületi szakértői bizottsági tevékenységgé alakul.

A szabályozás lehetséges hatásai az érintett tanulókra, pedagógusokra, az infrastruktúrára, valamint a feladatellátás módjára vonatkozóan

A Veszprém megyei szakszolgálati feladatellátás jelenleg bonyolult, sokszor átláthatatlan szervezeti keretek között működik, bizonytalan illetékességi körökkel és nagy területi egyenlőtlenségekkel. Egyes területeken feladat-átfedések jelentkeznek, míg máshol hiány mutatkozik a szakszolgálati feladatok ellátásában.

A cél egy átlátható, egységes, tiszta profilú szakszolgálati intézmény létrehozása a megyében, amely tankerületi tagintézményeivel teljes területi lefedettséget tud biztosítani valamennyi szakszolgálati feladat vonatkozásában.

Az érintett gyermekekre, tanulóira vonatkozóan ez azt jelenti, hogy minden gyermek a lakóhelyéhez közel kaphatja meg az igényeinek megfelelő pedagógiai többlétszolgáltatásokat, szakszolgálati feladattípustól függetlenül. A szakszolgálati feladatok körének bővítésével valódi kiemelt figyelmet kaphat a tehetséges gyermek is.

A pedagógusokra vonatkozóan a szabályozás változást eredményezhet a státuszban, munkaköri feladatokban, a munkahelyi vezető személyében, esetlegesen a munkavégzés helyében. A változás nemcsak a szakszolgálati intézményekben dolgozó pedagógusokat érinti, hanem azokat nevelési-oktatási intézményekben alkalmazott pedagógusokat, pszichológusokat is, akik szakszolgálati feladatot látnak (logopédusok, gyógytestnevelők, iskolapszichológusok stb.), vagy fejlesztőpedagógusként állnak alkalmazásban. E szakemberek, bár munkavégzésük helye továbbra is a nevelési-oktatási intézmény, a pedagógiai szakszolgálati intézmény alkalmazásába kerülnek.

Az infrastruktúrára vonatkozóan az átszervezés első lépésben a jelenlegi infrastruktúrára épülhet, majd a teljes rendszer felállása után kezdődhet meg az optimális infrastrukturális feltételek megteremtése.

A feladatellátásra vonatkozóan az első lépésben az ún. tiszta profilú szakszolgálati intézmények tudnak csatlakozni az új struktúrába. A többcélú intézmények esetén az átszervezés a szakszolgálati feladatot ellátó intézményegység leválasztását és a tankerületi tagintézménybe történő integrálását jelenti, amely tanítási év befejezése után valósulhat meg. Az intézmények eredeti szervezési, koordinációs feladatai módosulhatnak, mivel a székhelyintézmény megyei, a tagintézmények pedig tankerületi koordinációs feladatokat látnak el.

Átszervezési szempontok

A szabályozásnak megfelelően az intézményrendszer átalakul: Veszprém megyében egy pedagógiai szakszolgálati intézmény jön létre, melynek egy székhelyintézménye és kilenc tankerületi tagintézménye lesz. A jogszabály alapján a tankerületi tagintézmények a megyei illetékességgű szakértői bizottsági tevékenységen, valamint a továbbtanulási, pályaválasztási tanácsadáson kívül valamennyi pedagógiai szakszolgálati feladatot kötelesek ellátni.

Rendelet 1. §

E rendelet alkalmazásában:

székhelyintézmény: megyénként és a fővárosban egy, a munka szakmai irányítását és koordinálását végző, valamint megyei, fővárosi vagy országos illetékességgű szakértői bizottsági feladatokat is ellátó feladatellátási hely, ahol a tankerületenként legalább egy

tagintézményből álló megyei, fővárosi pedagógiai szakszolgálati intézmény képviseleti jogának gyakorlására jogosult vezető munkahelye található.

tagintézmény:

ba) tankerületi illetékességű tagintézmény: olyan tankerületenként szervezett intézményegység, amely a megyében, a fővárosban az adott tankerület vonatkozásában – az e rendeletben foglaltak kivételével – a nemzeti köznevelésről szóló 2011. évi CXCV. törvény (a továbbiakban: Nkt.) 18. § (2) bekezdésében felsorolt összes pedagógiai szakszolgálati feladatot és az e rendeletben, valamint a pedagógiai szakszolgálati intézmény szervezeti és működési szabályzatában meghatározottak szerint a tagintézmény szintjén irányítási, képviseleti, szakmai feladatokat lát el,

bb) megyei, fővárosi illetékességű tagintézmény: olyan intézményegység, amely a megyében, a fővárosban egyes pedagógiai szakszolgálati feladatokat több tankerület illetékességi területére vonatkozóan lát el,

bc) országos illetékességű tagintézmény: olyan intézményegység, amely az egyes pedagógiai szakszolgálati feladatokat országos illetékességgel lát el.

Tagintézmény több telephellyel is működhet.

Esetleges koherencia (hiány) megjelölése más hatályos, vagy hatályba lépő szabályozással

Az Nkt. 7. § (3) bekezdése szerint a pedagógiai szakszolgálati intézmény gyakorló szakszolgálati intézményként közreműködhet a pedagógusképzés,- továbbképzés feladataiban. A gyakorló szakszolgálati intézményben a pedagógusjelöltek szakmai munkáját vezetőpedagógus irányítja. A Rendelet a gyakorlóintézményként funkcionálásra vonatkozóan nem határoz meg előírásokat, a működés engedélyezése kérdéses a létrejövő új struktúrában.

Az Nkt. 15. § (2) bekezdése szerint a fejlesztő nevelést, fejlesztő nevelés-oktatást a gyógypedagógiai, konduktív pedagógiai nevelési-oktatási intézmény látja el egyéni, vagy csoportos formában. Az Nkt. 18. § (2) bekezdése, valamint a Rendelet 6. §-a pedagógiai szakszolgálati intézmény feladataként jelöli meg.

Az Nkt. 20. § (9) bekezdése szerint az egységes gyógypedagógiai módszertani intézmény a szakértői bizottsági feladatokon kívül pedagógiai szakszolgálati feladatokat is elláthat. A Rendelet 2. § b) pontja is nevesíti az EGYMI pedagógiai szakszolgálati feladatokat ellátó, szervezetileg és szakmailag önálló intézményegységeit, viszont a Rendeletben vázolt struktúrában az EGYMI szerepe, feladatvállalása kérdéses. A többcélú intézmények szakszolgálati intézményegységeinek leválasztása, a „profiltisztítás” elvárása ellentmond az EGYMI szakszolgálati feladatát támogató rendelkezéseknek.

Az Nkt. 47. § (10) bekezdése szerint a sajátos nevelési igényű gyermek, tanuló neveléséhez, oktatásához szükséges speciális szakképzettséggel rendelkező szakember utazó gyógypedagógusi hálózat útján is biztosítható. Az utazó gyógypedagógusi hálózat megszervezése és működtetése az intézményfenntartó központ feladata. Az Nkt. az utazó gyógypedagógusi feladatokat nem sorolja a pedagógiai szakszolgálati feladatok közé, nem jeleníti meg a köznevelési alapfeladatok között sem, és az egységes gyógypedagógiai módszertani intézmények feladatai között sem. A sajátos nevelési igényű gyermekek, tanulók együttnevelését támogató gyógypedagógiai szolgáltatások sok esetben nehezen különíthetők el a pedagógiai szakszolgálati tevékenységektől. Azok a logopédusok például, akik a sajátos nevelési igényű gyermekek, tanulók rehabilitációját végzik, nem a pedagógiai

szakszolgálati tevékenységet végeznek, így az óvoda, iskola, vagy utazó gyógypedagógusi hálózat alkalmazásában tevékenykedhetnek. A tiszta profil kialakítása érdekében szükséges a gyógypedagógiai feladatellátás és a szakszolgálati feladatok pontos és egyértelmű elkülönítése.

3.3.2. Balatonalmádi tankerület

Balatonalmádi

A 3 – 6 éves populációt vizsgálva a település óvodai kapacitása nem felel meg a következő 5 évben az ellátásra jogosultak számához viszonyítva (XX. sz. tábla: Óvodáskorú gyermekek száma a településen). Ez a számítás nem veszi figyelembe a 7 éves korosztály létszámát, akik jelentős része viszont ki is kerül az óvodai ellátásból, és az általános iskolai intézményrendszerben jelenik meg. Azt hogy évről-évre hány 7 éves gyermeket tartanak vissza az iskolaérettségi vizsgálatok alapján az óvodákban az adott év óvodai kapacitásainak felülvizsgálatakor kell figyelembe venni.

A helyzetelemzés adatai azt is mutatják, hogy az óvodák jelenlegi kihasználtsága települési szinten 136 %-os.

A jelenleg rendelkezésekre álló számok alapján a rendelkezésre álló óvodai kapacitás nem elegendő a feladatellátás biztosításához. Az óvodaköteles korosztályok és az óvodai kapacitás minden évben kapacitáshiányt mutat, az adatok felülvizsgálata évről-évre fokozott figyelmet igényel, illetve az intézkedést ezek birtokában kell megtenni.

A férőhelyek 93 %-a (200 férőhely) állami fenntartású intézményben áll rendelkezésre, 7 %-a (15 férőhely) magánfenntartású intézményben van.

332. Táblázat: Az óvodáskorú gyerekek száma a településen

	2012-13	2013-14	2014-15	2015-16	2016-17
3 évesek	84	73	64	73	73
4 évesek	93	84	73	64	73
5 évesek	80	93	84	73	64
6 évesek	83	80	93	84	73
Összesen	340	330	314	294	283
Férőhelyek száma	250				
Kapacitás eltérés	-90	-80	-64	-44	-33
Gyermekek stat	215				
Bejárók stat	4				

*Becsült adat az előző évek átlagából

Balatonfőkajár

A 3 – 6 éves populációt vizsgálva a település óvodai kapacitása megfelel a következő 5 évben az ellátásra jogosultak számának. (XX. sz. tábla: Óvodáskorú gyermekek száma a

településen). Ez a számítás nem veszi figyelembe a 7 éves korosztály létszámát, akik jelentős része viszont kikerül az óvodai ellátásból, és az általános iskolai intézményrendszerben jelenik meg. Azt hogy évről-évre hány 7 éves gyermeket tartanak vissza az iskolaérettségi vizsgálatok alapján az óvodákban az adott év óvodai kapacitásainak felülvizsgálatakor kell figyelembe venni.

Az óvoda jelenlegi kihasználtsága 93 %-os.

A jelenleg rendelkezésekre álló számok alapján a rendelkezésre álló óvodai kapacitás nem lesz elegendő a feladatellátás biztosításához. Mivel azonban az óvodaköteles korosztályok és az óvodai kapacitás minden évben a kapacitáshiány határán mozog, az adatok felülvizsgálata évről-évre fokozott figyelmet igényel.

A férőhelyek 100 %-a állami fenntartású intézményben áll rendelkezésre.

333. Táblázat: Az óvodáskorú gyerekek száma a településen

	2012-13	2013-14	2014-15	2015-16	2016-17
3 évesek	12	12	12	12	12
4 évesek	10	12	12	12	12
5 évesek	8	10	12	12	12
6 évesek	12	8	10	12	12
Összesen	42	42	46	48	48
Férőhelyek száma	45				
Kapacitás eltérés	3	3	-1	-3	-3
Gyermekek stat	34				
Bejárók stat	1				

*Becsült adat az előző évek átlagából

Balatonfüzfő

A 3 – 6 éves populációt vizsgálva a település óvodai kapacitása megfelel a következő 5 évben az ellátásra jogosultak számának. (XX. sz. tábla: Óvodáskorú gyermekek száma a településen). Ez a számítás nem veszi figyelembe a 7 éves korosztály létszámát, akik jelentős része viszont kikerül az óvodai ellátásból, és az általános iskolai intézményrendszerben jelenik meg. Azt hogy évről-évre hány 7 éves gyermeket tartanak vissza az iskolaérettségi vizsgálatok alapján az óvodákban az adott év óvodai kapacitásainak felülvizsgálatakor kell figyelembe venni.

Az óvoda jelenlegi kihasználtsága 102 %-os.

A jelenleg rendelkezésekre álló számok alapján a rendelkezésre álló óvodai kapacitás elegendő lesz a feladatellátás biztosításához. Mivel azonban az óvodaköteles korosztályok és

az óvodai kapacitás minden évben a kapacitáshiány határán mozog, az adatok felülvizsgálata évről-évre fokozott figyelmet igényel.

A férőhelyek 100 %-a állami fenntartású intézményben áll rendelkezésre.

334. Táblázat: Az óvodáskorú gyerekek száma a településen

	2012-13	2013-14	2014-15	2015-16	2016-17
3 évesek	41	32	34	35	35
4 évesek	29	41	32	34	35
5 évesek	48	29	41	32	34
6 évesek	36	48	29	41	32
Összesen	154	150	136	142	136
Férőhelyek száma	150				
Kapacitás eltérés	-4	0	14	8	14
Gyermekek stat	128				
Bejárók stat	12				

*Becsült adat az előző évek átlagából

Balatonkenese

A 3 – 6 éves populációt vizsgálva a település óvodai kapacitása megfelel a következő 5 évben az ellátásra jogosultak számának. (XX. sz. tábla: Óvodáskorú gyermekek száma a településen). Ez a számítás nem veszi figyelembe a 7 éves korosztály létszámát, akik jelentős része viszont kikerül az óvodai ellátásból, és az általános iskolai intézményrendszerben jelenik meg. Azt hogy évről-évre hány 7 éves gyermeket tartanak vissza az iskolaérettségi vizsgálatok alapján az óvodákban az adott év óvodai kapacitásainak felülvizsgálatakor kell figyelembe venni.

Az óvoda jelenlegi kihasználtsága 106 %-os. A következő 4 évben várhatóan 94 %-os lesz a kihasználtság.

A jelenleg rendelkezésekre álló számok alapján a rendelkezésre álló óvodai kapacitás elegendő lesz a feladatellátás biztosításához. Mivel azonban az óvodaköteles korosztályok és az óvodai kapacitás minden évben a kapacitáshiány határán mozog, az adatok felülvizsgálata évről-évre fokozott figyelmet igényel.

A férőhelyek 100 %-a állami fenntartású intézményben áll rendelkezésre.

335. Táblázat: Az óvodáskorú gyerekek száma a településen

	2012-13	2013-14	2014-15	2015-16	2016-17
3 évesek	23	25	23	23	23
4 évesek	22	23	25	23	23
5 évesek	31	22	23	25	23
6 évesek	30	31	22	23	25
Összesen	106	101	93	94	94
Férőhelyek száma	100				
Kapacitás eltérés	-6	-1	7	6	6
Gyermekek stat	97				
Bejárók stat	15				

*Becsült adat az előző évek átlagából

Balatonvilágos *

* A település 2013.01.1-jétől Somogy megyéhez tartozik.

Csajág

A 3 – 6 éves populációt vizsgálva a település óvodai kapacitása megfelel a következő 5 évben az ellátásra jogosultak számának. (XX. sz. tábla: Óvodáskorú gyermekek száma a településen). Ez a számítás nem veszi figyelembe a 7 éves korosztály létszámát, akik jelentős része viszont kikerül az óvodai ellátásból, és az általános iskolai intézményrendszerben jelenik meg. Azt hogy évről-évre hány 7 éves gyermeket tartanak vissza az iskolaérettségi vizsgálatok alapján az óvodákban az adott év óvodai kapacitásainak felülvizsgálatakor kell figyelembe venni.

Az óvoda jelenlegi kihasználtsága 66 %-os. A következő 4 évben várhatóan lassan csökken a kihasználtság.

A jelenleg rendelkezésekre álló számok alapján a rendelkezésre álló óvodai kapacitás elegendő a feladatellátás biztosításához.

A férőhelyek 100 %-a állami fenntartású intézményben áll rendelkezésre.

336. Táblázat: Az óvodáskorú gyerekek száma a településen

	2012-13	2013-14	2014-15	2015-16	2016-17
3 évesek	9	4	7	6	6
4 évesek	11	9	4	7	6

	2012-13	2013-14	2014-15	2015-16	2016-17
5 évesek	10	11	9	4	7
6 évesek	10	10	11	9	4
Osszesen	40	34	31	26	23
Férőhelyek száma	60				
Kapacitás eltérés	20	26	29	34	37
Gyermekek stat	52				
Bejárók stat	12				

*Beesült adat az előző évek átlagából

Felsőörs

A 3 – 6 éves populációt vizsgálva a település óvodai kapacitása nem felel meg a következő 5 évben az ellátásra jogosultak számához viszonyítva (XX. sz. tábla: Óvodáskorú gyermekek száma a településen). Ez a számítás nem veszi figyelembe a 7 éves korosztály létszámát, akik jelentős része viszont ki is kerül az óvodai ellátásból, és az általános iskolai intézményrendszerben jelenik meg. Azt hogy évről-évre hány 7 éves gyermeket tartanak vissza az iskolaérettségi vizsgálatok alapján az óvodákban az adott év óvodai kapacitásainak felülvizsgálatakor kell figyelembe venni.

A helyzetelemzés adatai azt is mutatják, hogy az óvoda jelenlegi kihasználtsága települési szinten 162 %-os!

A jelenleg rendelkezésekre álló számok alapján a rendelkezésre álló óvodai kapacitás nem elegendő a feladatellátás biztosításához. Az óvodaköteles korosztályok és az óvodai kapacitás minden évben kapacitáshiányt mutat, az adatok felülvizsgálata évről-évre fokozott figyelmet igényel, illetve az intézkedést ezek birtokában kell megtenni.

A férőhelyek 100 %-a állami fenntartású intézményben áll rendelkezésre.

337. Táblázat: Az óvodáskorú gyerekek száma a településen

	2012-13	2013-14	2014-15	2015-16	2016-17
3 évesek	19	21	17	19	19
4 évesek	22	19	21	17	19
5 évesek	21	22	19	21	17
6 évesek	19	21	22	19	21
Osszesen	81	83	79	76	76
Férőhelyek száma	50				
Kapacitás eltérés	-31	-33	-29	-26	-26

	2012-13	2013-14	2014-15	2015-16	2016-17
Gyermekek stat	53				
Bejárók stat	4				

*Beesült adat az előző évek átlagából

Litér

A 3 – 6 éves populációt vizsgálva a település óvodai kapacitása nem felel meg a következő 5 évben az ellátásra jogosultak számához viszonyítva (XX. sz. tábla: Óvodáskorú gyermekek száma a településen). Ez a számítás nem veszi figyelembe a 7 éves korosztály létszámát, akik jelentős része viszont ki is kerül az óvodai ellátásból, és az általános iskolai intézményrendszerben jelenik meg. Azt hogy évről-évre hány 7 éves gyermeket tartanak vissza az iskolaérettségi vizsgálatok alapján az óvodákban az adott év óvodai kapacitásainak felülvizsgálatakor kell figyelembe venni.

A helyzetelemzés adatai azt is mutatják, hogy az óvoda jelenlegi kihasználtsága települési szinten 134 %-os.

A jelenleg rendelkezésekre álló számok alapján a rendelkezésre álló óvodai kapacitás nem elegendő a feladatellátás biztosításához. Az óvodaköteles korosztályok és az óvodai kapacitás minden évben kapacitáshiányt mutat, az adatok felülvizsgálata évről-évre fokozott figyelmet igényel, illetve az intézkedést ezek birtokában kell megtenni.

A férőhelyek 100 %-a állami fenntartású intézményben áll rendelkezésre.

338. Táblázat Az óvodáskorú gyerekek száma a településen

	2012-13	2013-14	2014-15	2015-16	2016-17
3 évesek	26	26	18	23	23
4 évesek	22	26	26	18	23
5 évesek	28	22	26	26	18
6 évesek	25	28	22	26	26
Összesen	101	102	92	93	90
Férőhelyek száma	75				
Kapacitás eltérés	-26	-27	-17	-18	-15
Gyermekek stat	94				
Bejárók stat	15				

*Beesült adat az előző évek átlagából

Papkeszi

A 3 – 6 éves populációt vizsgálva a település óvodai kapacitása nem felel meg a következő 5 évben az ellátásra jogosultak számához viszonyítva (XX. sz. tábla: Óvodáskorú gyermekek száma a településen). Ez a számítás nem veszi figyelembe a 7 éves korosztály létszámát, akik jelentős része viszont ki is kerül az óvodai ellátásból, és az általános iskolai intézményrendszerben jelenik meg. Azt hogy évről-évre hány 7 éves gyermeket tartanak vissza az iskolaérettségi vizsgálatok alapján az óvodákban az adott év óvodai kapacitásainak felülvizsgálatakor kell figyelembe venni.

A helyzetelemzés adatai azt is mutatják, hogy az óvoda jelenlegi kihasználtsága települési szinten 138 %-os.

A jelenleg rendelkezésekre álló számok alapján a rendelkezésre álló óvodai kapacitás nem elegendő a feladatellátás biztosításához. Az óvodaköteles korosztályok és az óvodai kapacitás minden évben kapacitáshiányt mutat, az adatok felülvizsgálata évről-évre fokozott figyelmet igényel, illetve az intézkedést ezek birtokában kell megtenni.

A férőhelyek 100 %-a állami fenntartású intézményben áll rendelkezésre.

339. Táblázat: Az óvodáskorú gyerekek száma a településen

	2012-13	2013-14	2014-15	2015-16	2016-17
3 évesek	12	16	13	15	15
4 évesek	13	12	16	13	15
5 évesek	22	18	12	16	13
6 évesek	17	22	13	12	16
Összesen	69	68	64	61	64
Férőhelyek száma	50				
Kapacitás eltérés	-19	-13	-14	-11	-14
Gyermekek stat	52				
Bejárók stat	1				

*Becsült adat az előző évek átlagából

Települések Óvodai feladatellátás nélkül:

Királyszentistván

Küngös

Küngös községben jelenleg nem működik óvoda, azonban a 2012-13-as évben 12 gyermek született és a következő 4 évben is a prognózis szerint 12-19 várható, a településen érdemes megvizsgálni az óvodáskoriak ellátásának helyzetét.

3.4.2. Balatonalmádi tankerület

453. Táblázat Általános iskolai középtávú létszám prognózis

Tankerület	Település	Kapacitás /állami/	2012/2013. tanév		2013/2014. tanév		2014/2015. tanév		2015/2016. tanév		2016/2017. tanév		2017/2018. tanév	
			létszám	osztály	létszám	osztály	létszám	osztály	létszám	osztály	létszám	osztály	létszám	osztály
Balatonalmádi	Balatonalmádi	763	499	23	516	23	528	24	550	25	570	26	565	26
Balatonalmádi	Balatonfőkajár	0	95	10	93	10	89	10	85	10	85	10	77	10
Balatonalmádi	Balatonfűzfő	352	263	16	263	16	278	16	275	16	286	17	280	17
Balatonalmádi	Balatonkenese	400	204	11	199	11	212	11	210	11	206	11	198	11
Balatonalmádi	Csajág	0	132	8	132	8	121	8	123	8	125	8	119	8
Balatonalmádi	Felsőörs	76	54	4	55	4	56	4	58	4	55	4	55	4
Balatonalmádi	Litér	0	163	8	172	8	175	8	174	8	182	8	186	8
Balatonalmádi	Papkeszi	0	124	8	127	8	130	8	133	8	125	8	123	8
Összesen		1591	1534	88	1557	88	1589	89	1608	90	1634	92	1603	92

454. Táblázat 63-as fejezet

Tankerület	Település	Születettek száma									
		2002.09.01- 2003.08.31.	2003.09.01- 2004.08.31.	2004.09.01- 2005.08.31.	2005.09.01- 2006.08.31.	2006.09.01- 2007.08.31.	2007.09.01- 2008.08.31.	2008.09.01- 2009.08.31.	2009.09.01- 2010.08.31.	2010.09.01- 2011.08.31.	2011.09.01- 2012.08.31.
Balatonalmádi	Királyszentistván	3	6	9	6	3	9	7	6	1	2
Balatonalmádi	Küngös	5	7	8	3	5	2	5	6	8	5

A tankerületben országos feladatot ellátó köznevelési intézmény nincs.

Az 1. fejezet helyzetelemzése alapján látható, hogy a tanulólétszám /1534 fő/ 66,5%-a a KLIK által fenntartott intézménybe jár. Az egyházi intézmények a tanulók 33,5%-át látják el 63%-os kihasználtsággal, az állami intézmények átlagos kihasználtsága 64,1%.

70%-os kihasználtság alatt működik:

Csajági Református Általános Iskola 66%.

60%-os kihasználtság alatt működik:

balatonkenesei Pilinszky János Általános Iskola és Alapfokú Művészetoktatási Intézmény /51%/, Papkeszin a Bocskai István Református Általános Iskola /52%/, a Vörösberényi Általános Iskola /55%/.

50%-os kihasználtság alatt működik:

Balatonfőkajár a Csajági Református Általános Iskola telephelye /48%/.

(átlask4. sz. táblázat)

Tanév	2012-13	2013-14	2014-15	2015-16	2016-17	2017-18	Összes kapacitás
Tanulók száma	1534	1557	1589	1608	1634	1603	2407
Osztályok száma / max	56,8	57,7	58,9	59,6	60,5	59,4	89,1
Osztályok száma / átlag	66,7	67,7	69,1	69,9	71,0	69,7	104,7

A tankerületben a 2012-2013. tanévben a tanulók száma 1534 fő, az osztályok száma 88. Az Nkt. szerinti maximális osztálylétszámmal (27) 57, az átlagléttszámmal (23) számolva 67 osztály szervezésére lenne szükség.

A létszám az integrált és szegregált nevelésben részesülő sajátos nevelési igényű tanulók létszámát is tartalmazza a tankerületi Tanulólétszám adatok I. és a Kihasználtsági mutatók elnevezésű táblák adatai alapján.

Az osztályok / tanulócsoporthoz számának elemzésénél figyelembe kell venni, hogy jelenleg működnek integrált sajátos nevelési igényű tanulók súlyozott létszámával számított, valamint szegregált kis létszámú tanulócsoporthoz is, amelyek benne szerepelnek az átlagokban.

Az adat pontosításához a helyzetelemzési táblázatokban még szükséges megjelölni a speciális, kis létszámú osztályokat a tanulólétszámokkal együtt, hogy tervezni lehessen a valós szükségletet.

Az összes kapacitás a KLIK és az egyházi fenntartású feladatellátási helyek együttes férőhelyeit tartalmazza. A legnagyobb létszám (2016-17. tanév) 100 fővel több, mint a kiinduló tanévben. Ehhez a jelenlegi szükségletnél 4 osztállyal van többre szükség a maximális osztálylétszámmal számolva, illetve 5 osztállyal többet kell működtetni az átlagléttszámmal való számolás esetén is. A létszámmeltérés 6,5%-os különbséget jelent, ami a prognózis hibahatárát is figyelembe véve szignifikáns különbséget jelent.

A tankerületben a felső tagozatban az osztályok létszáma nem éri el a Nkt. által előírt minimumot az alábbi településeken

Balatonfőkajár /5.-8. évf./, Papkeszi /8. évf./ - egyházi fenntartású intézmények.

A felsőörsi állami, valamint a csajági és papkeszi egyházi iskolákban az ötödik osztályokba lépők száma várhatóan a minimum közelében marad.

A rendelkezésre álló infrastruktúra, az általa biztosított kapacitás, a kihasználtság és a demográfiai mutatók szerint a jelenlegi struktúra megtartásával a tanulócsoportok számának csökkentése javasolt.

Felnőttoktatás munkarendje szerinti általános iskolai oktatást folytató köznevelési intézmény a tankerületben nincsen.

Infrastruktúra

A mindennapos testnevelés megvalósításához tornateremmel, vagy tornaszobával mindegyik feladatellátási hely rendelkezik. Ezek, valamint a sportpályák kapacitása, a rendelkezésre álló adatokból nem állapítható meg.

Köznevelési szerződések, közoktatási megállapodások, köznevelési feladat-ellátásra vonatkozó egyoldalú nyilatkozatok alapján történő feladatellátás

Az egyházi fenntartású intézmények egyoldalú nyilatkozat alapján vesznek részt az általános iskolai feladatok ellátásában.

Nemzetiségi iskolák, két tannyelvű oktatás

Nemzetiségi nyelvoktatás a tankerületben nincsen.

Azon települések, ahol nincs általános iskola, de a demográfiai adatok indokolnák az alsó tagozat megszervezését

Királyszentistván, Küngös

A 6-10 éves gyermekek száma Királyszentistvánban 24, Küngösön 23.

A demográfiai mutatók alapján Királyszentistvánban és Küngösön, középtávon megszervezhető az alsó tagozatos köznevelési feladatellátás, amennyiben igény merül fel rá. A feladatellátásra vonatkozó szülői igények esetén és a szükséges infrastruktúra felmérését követően válhat tervezhetővé az új feladatellátási hely kialakítása. A fenntartó vizsgálja meg a feladatellátás helybeni megszervezhetőségét.

Kötelező felvételt biztosító iskolák

Azon települések esetében meghatározandó, ahol nincs iskola, illetve, ahol a településen nem működik állami fenntartású.

Az alábbi településeken nincs állami fenntartású iskola, feladatellátási hely, ezért az állami feladatellátás középtávon megvizsgálandó és a feladatellátás módjának megtervezése szükséges.

Királyszentistván, Küngös

Település	Kötelező felvételt biztosító iskola
Küngös	037158 - Pilinszky János Általános Iskola és Alapfokú Művészetoktatási Intézmény 8174 Balatonkenese, Bajcsy-Zsilinszki u. 10.
Királyszentistván	037162 - Balatonfűzfő Város Önkormányzata Irinyi János Általános Iskola és Alapfokú Művészetoktatási Intézmény 8184 Balatonfűzfő, Irinyi utca 2.

Nem állami fenntartó részvétele a kötelező felvételt biztosító iskola feladatainak ellátásában (Nkt. 33. § (1)-(2) bekezdése alapján)

Település teljes közigazgatási területe	Kötelező felvételt biztosító iskola
Királyszentistván, Litér	201743 - Litéri Református Általános Iskola 8196 Litér, Petőfi u. 3.
Csajág	200630 - Csajági Református Általános Iskola 8163 Csajág, Szabadság u. 1-3.
Balatonfőkajár	Csajági Református Általános Iskola Balatonfőkajári telephelye 8164 Balatonfőkajár, Árpád u. 1/a.
Papkeszi	201206 - Bocskai István Református Általános Iskola 8183 Papkeszi, Fő utca 34.

Tanulók szállítása a kötelező felvételt biztosító iskolába

A tanulók szállítását az alábbi települések esetében szükséges középtávon megoldani: Királyszentistván, Küngös

Pedagógus adatok

A 2012/2013. tanévben az általános iskolai feladatellátási helyeken összesen 173 főállású pedagógus dolgozik. Az egy pedagógusra jutó tanulók száma átlagosan 8,91.

Az intézményrendszer átalakítása elsősorban a képesítés nélküli /1 fő/, részmunkaidős (9 fő) és óraadó (22 fő) pedagógusokat érintheti, hiszen az egyetlen intézménybe történő integráció lehetővé teszi a munkaerő-gazdálkodási rendszer működtetésével, hogy az óraadó pedagógus helyett egy-egy főállású utazó pedagógus alkalmazása történjék.

A pedagógusok létszámának tervezése a pedagógiai programok és a tanulócsoport-szám ismeretének birtokában tervezhető megbízhatóan.

A pedagógusok korosztályos megoszlását bemutató táblázatból látható, hogy a nyugdíjasok alkalmazására vonatkozó jogszabályi környezet változása középtávon nem jelent jelentős problémát.

A jogszabályi megfelelés érdekében és a további tervezéshez szükséges a szakos ellátottság feltérképezése is.

3.5.2. Balatonalmádi tankerület

475. Táblázat Az általános iskolai és az AMI tanulók arányából középtávú tanulólétszám becslések

Tanév	2012-13	2013-14	2014-15	2015-16	2016-17	2017-18
Tanulók száma	1649	1677	1709	1713	1712	1702
Alapfokú Művészetoktatási Intézmény tanulók száma*	438	447	455	456	455	452
%-os arány	27%	27%	27%	27%	27%	27%

*A létszám tartalmazhat olyan tanulókat, akik nem általános iskolába járnak. Lehetnek köztük óvodások, 6 és 8 évfolyamos gimnáziumba, középiskolába járók, felnőttek is.

A tankerületben állami szerv (KLIK) és magánfenntartó tart fenn Alapfokú Művészetoktatási Intézményt. Egyházi intézményfenntartó nincs. A tankerületben Balatonfőkajáron (1), Balatonkenesén (2) és Litéren (1), összesen 4 magánfenntartású (korlátolt felelősségű társaság) intézményben 119 tanulót látnak el. Az összes tanuló (438) közel 73%-a (319) jár a KLIK intézményeibe.

Az általános iskolai és az alapfokú művészeti iskolai tanulók arányából középtávú tanulólétszám becslése alapján az állami intézményfenntartó és a magán intézményfenntartó tárgyalása szükséges annak érdekében, hogy a köznevelési feladatot középtávon a fenntartók milyen arányban lássák el, tekintettel arra, hogy Balatonkenesén van a KLIK által fenntartott feladat ellátási hely is. Litéren és Balatonfőkajáron csak magánfenntartású intézmény van, 88 tanulóval.

476. Táblázat A tanulók megoszlása képzőművészeti áganként

Művészeti ágak	Táncművészeti ág	Zeneművészeti ág	Képző- és iparművészeti ág	Szín- és bábművészeti ág	Összesen
Tanulók száma	38	323	77	0	438
%-os arány	8,7%	73,7%	17,6%	0,0%	

A tanulók közel háromnegyede a zeneművészeti ágban jelenik meg. A többi művészeti ágból a képző és iparművészet közel 18 %-os aránnyal jelenik meg, a táncművészet 9 %-ban képviselteti magát, míg szín és bábművészet nem jelenik meg a tankerületben. A középtávú tervezés során a művészeti ágak közötti jelenlegi arányokat javasolt felülvizsgálni, az alacsonyan reprezentált művészeti ágakban.

A tankerület 10 településéből 5 településen nincs AMI. Küngös és Királyszentiván településeken általános iskola sem működik, így ott nem javasolt a köznevelési feladat ellátásának megszervezése. Csajág, Papkeszi településeken egyházi fenntartású általános iskola működik 256 fővel. Az általános iskolai és az alapfokú művészeti iskolai tanulók arányából középtávú tanulólétszám becslések ismeretében új feladat-ellátási hely szervezése

lehetséges, illetve meghatározandó, hogy hol vehető igénybe az ellátás. Felsőörsön csak alsó tagozat működik, AMI nincs a településen.

Pedagógus adatok

A 2012/2013. tanévben az AMI feladatellátási-helyeken összesen 14 teljes munkaidős, 6 részmunkaidős és 3 óraadó pedagógus dolgozik.

A pedagógusok korosztályos megoszlását bemutató táblázatból látható, hogy a nyugdíjasok alkalmazására vonatkozó jogszabályi környezet változása tervezést igényel a közeljövőben, 3 fő 55 évesnél idősebb, ez 13%-a a pedagóguslétszámnak.

A jogszabályoknak megfelelően csak szakképzett pedagógusokat alkalmaznak.

A tankerület demográfiai és általános iskolai felmenő rendszerű mutatói enyhe növekedést mutatnak, azonban a már meglévő jelentős középiskolai kapacitás-többlet, amit a csökkenő négy évfolyamos osztályszám növelni fog, elegendő lesz a tanulói igények kielégítésére, változtatási javaslatra nincs szükség.

A tankerületben felnőttoktatási tanterv szerint dolgozó feladatellátási hely nincsen.

Az ismert adatok alapján a gimnáziumi feladat-ellátásban alkalmazott pedagógusok iskolai végzettsége megfelelő, általános iskolai tanár csak 7-8. évfolyamon tanít. A jelenleg alkalmazásban álló pedagógusok között nyugdíjas nincs, 5 fő 55-59 éves korú, így középtávon is biztosított a humán erőforrás.

3.6.2. Balatonalmádi tankerület

Tankerület	Kapacitás	Évfolyamok száma	2012/2013. tanév		2013/2014. tanév		2014/2015. tanév		2015/2016. tanév		2016/2017. tanév		2017/2018. tanév	
			létszám	osztály	létszám	osztály	létszám	osztály	létszám	osztály	létszám	osztály	létszám	osztály
Balatonalmádi		4	136	8		8		8		8		8		8
Balatonalmádi		5	346	10		10		10		10		10		10
Összesen	510		482	18	451	18	439	18	434	18	446	18	446	18

A tankerületben nappali rendszerű gimnáziumi nevelés-oktatás kettő intézményben folyik, melyek a Klebelsberg Intézményfenntartó Központ fenntartásában működnek. A két intézményben négy és öt évfolyamos gimnáziumi képzés folyik. A 2012-2013. tanévben összességében 18 osztályban 482 tanuló nevelés-oktatása folyik, mely 26,78 osztályonkénti tanulót jelent.

Középtávon az intézmények férőhely-tanuló aránya várhatóan nem változik, vagyis továbbra is kalkulálható a 90 % feletti kihasználtság. A Klebelsberg Intézményfenntartó Központ a balatonalmádi és balatonfüzfői feladat-ellátási helyen összesen 510 fő férőhellyel rendelkezik, melyeken 482 tanuló gimnáziumi nevelés-oktatása folyik. Ez a 94,5%-os kihasználtság igen magas érték.

Balatonalmádiban a Magyar-Angol Tannyelvű Gimnázium és a feladat jelenlegi ellátásához megfelelő infrastruktúrával rendelkezik, azonban a vonatkozó jogszabályi előírások alapján a testnevelési célú helyiségek középtávon már nem lesznek elegendők a testnevelés órák megtartására. A balatonfüzfői Öveges József Szakképző Iskola, Gimnázium és Kollégiumban nincs a gimnáziumi feladatellátáshoz rendelt tornaterem, a meglévő infrastruktúrát a vegyes intézmény megosztva használja. A vonatkozó jogszabályi előírások alapján a testnevelési célú helyiségek középtávon már nem lesznek elegendők a testnevelés órák megtartására. Az infrastruktúra hiánya lehetetlenné teszi az szakszerű és a szabályoknak megfelelő nevelés-oktatást.

A tankerület demográfiai és általános iskolai felmenő rendszerű mutatói enyhe növekedést mutatnak, azonban a meglévő középiskolai kapacitás-többlet elegendő lesz a tanulói igények kielégítésére, változtatási javaslatra nincs szükség.

A tankerületben felnőttoktatási tanterv szerint dolgozó feladatellátási hely nincsen.

Az ismert adatok alapján a gimnáziumi feladat-ellátásban alkalmazott pedagógusok iskolai végzettsége megfelelő. A jelenleg alkalmazásban álló pedagógusok között nyugdíjas nincs, hét fő 55-59 éves korú, így középtávon is biztosított a humán erőforrás.

3.6.3. Balatonfüred tankerület

Tankerület	Kapacitás	Évfolyamok száma	2012/2013. tanév		2013/2014. tanév		2014/2015. tanév		2015/2016. tanév		2016/2017. tanév		2017/2018. tanév	
			létszám	osztály	létszám	osztály	létszám	osztály	létszám	osztály	létszám	osztály	létszám	osztály
Balatonfüred		4	135	4		4		4		4		4		4
Balatonfüred		5	153	5		5		5		5		5		5
Összesen	288		288	9	274	9	261	9	267	9	266	9	268	9

A tankerületben nappali rendszerű gimnáziumi nevelés-oktatás egyetlen intézményben folyik, amely a Klebelsberg Intézményfenntartó Központ fenntartásában működik. Az intézményben négy és öt évfolyamos gimnáziumi képzés folyik. A 2012-2013. tanévben összességében 9 osztályban 288 tanuló nevelés-oktatása folyik, mely 32 fő osztályonkénti tanulólátlagot jelent.

Középtávon az intézmény férőhely-tanuló aránya enyhén csökkenhet, vagyis enyhülhet a jelenlegi 100%-os kihasználtságból fakadó férőhely-hiány. A Klebelsberg Intézményfenntartó Központ a balatonfüredi feladat-ellátási helyen összesen 288 fő férőhellyel rendelkezik, melyeken 288 tanuló gimnáziumi nevelés-oktatása folyik. Ez a 100%-os kihasználtság igen magas érték.

A Lóczy Lajos Gimnázium és Két Tanítási Nyelvű Idegenforgalmi Szakközépiskola a feladat jelenlegi ellátásához megfelelő infrastruktúrával rendelkezik, azonban a vonatkozó jogszabályi előírások alapján a testnevelési célú helyiségek középtávon már nem feltétlenül lesznek elegendők a testnevelés órák megtartására.

A tankerület demográfiai és általános iskolai felmenő rendszerű mutatói enyhe csökkenést mutatnak. A rendelkezésre álló infrastruktúra, az általa biztosított kapacitás, a kihasználtság és a demográfiai mutatók szerint a rendelkezésre álló kapacitás elegendő lesz.

A tankerületben felnőttoktatási tanterv szerint dolgozó feladatellátási hely nincsen.

Az ismert adatok alapján a gimnáziumi feladat-ellátásban alkalmazott pedagógusok iskolai végzettsége megfelelő. A jelenleg alkalmazásban álló pedagógusok között nyugdíjas nincs, hat fő 55 évnél idősebb, így középtávon is biztosított a humán erőforrás.

3.6.4. Devecser tankerület

Tankerület	Kapacitás	Évfolyamok száma	2012/2013. tanév		2013/2014. tanév		2014/2015. tanév		2015/2016. tanév		2016/2017. tanév		2017/2018. tanév	
			létszám	osztály	létszám	osztály	létszám	osztály	létszám	osztály	létszám	osztály	létszám	osztály

Tankerület	Kapacitás	Évfolyamok száma	2012/2013. tanév		2013/2014. tanév		2014/2015. tanév		2015/2016. tanév		2016/2017. tanév		2017/2018. tanév	
			létszám	osztály	létszám	osztály	létszám	osztály	létszám	osztály	létszám	osztály	létszám	osztály
Devecser		0	0	0		0		0		0		0		0
Összesen	0		0	0	0	0	0	0	0	0	0	0	0	0

A tankerületben nappali rendszerű gimnáziumi oktatás nincs, 1 intézményben folyik esti munkarendben 4 éves felnőttoktatás, kimenő rendszerben. A tankerületben 22 tanuló a Sziltpok Oktatási Nonprofit Közhasznú Korlátolt Felelősségű Társaság fenntartásában álló, győri székhelyű Rába Gimnázium devecseri telephelyén, 1 feladat-ellátási helyén vesz részt a gimnáziumi nevelés-oktatásban, esti munkarendben.

A képzés kifizetésével a tankerület 2013 szeptemberétől gimnáziumi feladatellátási hely nélkül marad.

3.6.5. Pápa tankerület

Tankerület	Kapacitás	Évfolyamok száma	2012/2013. tanév		2013/2014. tanév		2014/2015. tanév		2015/2016. tanév		2016/2017. tanév		2017/2018. tanév	
			létszám	osztály	létszám	osztály	létszám	osztály	létszám	osztály	létszám	osztály	létszám	osztály
Pápa		4	336	12		12		10		8		10		10
Pápa		5	444	15		15		15		15		15		15
Pápa		6	192	6		6		6		6		6		6
Pápa		8	263	8		8		8		8		8		8
Összesen	1698		1235	43	1209	41	1186	39	1194	37	1179	37	1138	37

A tankerületben nappali rendszerű gimnáziumi nevelés-oktatás három intézményben folyik, melyből kettő a Klebelsberg Intézményfenntartó Központ, egy pedig a Dunántúli Református Egyházkerület fenntartásában működik. A három intézményben megtalálható négy, öt, hat és nyolc évfolyamos gimnáziumi képzés. A 2012-2013. tanévben összességében 43 osztályban 1255 tanuló nevelés-oktatása folyik, mely 29,18 fő osztályonkénti tanulóiátlagot jelent.

A Pápai Református Kollégium Gimnáziuma, Művészeti Szakközépiskolája és Diákotthona fenntartója egyoldalú nyilatkozata alapján látja el feladatát. Középtávon az intézmény férőhely-tanuló aránya várhatóan nem változik, vagyis továbbra is kalkulálható a 85-90 % közötti kihasználtság. A Klebelsberg Intézményfenntartó Központ két egyaránt pápai feladat-ellátási helyen összesen 1328 fő férőhellyel rendelkezik, melyeken 913 tanuló gimnáziumi nevelés-oktatása folyik. Ez a 68,75%-os kihasználtság elmarad az elvárttól, főleg annak ismeretében, hogy a jelenlegi szabad kapacitás kihasználásával a teljes tankerületi gimnáziumi igényt ki lehetne elégíteni.

A Pápai Református Kollégium Gimnáziuma, Művészeti Szakközépiskolája és Diákotthona, a Petőfi Sándor Gimnázium, valamint a Türr István Gimnázium és Kollégium a feladat jelenlegi ellátásához megfelelő infrastruktúrával rendelkezik, azonban a vonatkozó

jogszabályi előírások alapján a testnevelési célú helyiségeik középtávon már nem lesznek elegendőek a testnevelés órák megtartására.

A tankerület demográfiai és általános iskolai felmenő rendszerű mutatói enyhe esökkenést mutatnak, a már meglévő jelentős középiskolai kapacitás-többletet a gimnáziumi beiskolázási tervezés során figyelembe kell venni. A rendelkezésre álló infrastruktúra, az általa biztosított kapacitás, a kihasználtság és a demográfiai mutatók szerint a tanulócsoportok számának csökkentése javasolt.

Az esti munkarendben szervezett 4 éves felnőttoktatás a 2012-2013. tanévben két feladat-ellátási helyen magán intézményfenntartó közreműködésével valósít meg gimnáziumi oktatást, 7 tanulócsoportban 198 fővel.

Az ismert adatok alapján az állami gimnáziumi feladat-ellátásban alkalmazott pedagógusok iskolai végzettsége megfelelő, általános iskolai tanár csak 7-8. évfolyamon tanít. A jelenleg alkalmazásban álló pedagógusok között nincsen nyugdíjas, négy fő 55-59 éves korú, így középtávon is biztosított a humán erőforrás.

3.6.6. Sümeg tankerület

Tankerület	Kapacitás	Évfolyamok száma	2012/2013. tanév		2013/2014. tanév		2014/2015. tanév		2015/2016. tanév		2016/2017. tanév		2017/2018. tanév	
			létszám	osztály	létszám	osztály	létszám	osztály	létszám	osztály	létszám	osztály	létszám	osztály
Sümeg		4	?	5		4		4		4		4		4
Sümeg		5	?	5		5		5		5		5		5
Összesen	330		288	10	273	9	272	9	270	9	264	9	274	9

A tankerületben nappali rendszerű gimnáziumi nevelés-oktatás egyetlen intézményben folyik, amely a Klebelsberg Intézményfenntartó Központ fenntartásában működik. Az intézményben négy és öt évfolyamos gimnáziumi képzés folyik. A 2012-2013. tanévben összességében 10 osztályban 288 tanulót oktatnak, mely 28,8 fő osztályonkénti tanulóiátlagot jelent.

Középtávon az intézmény férőhely-tanuló aránya változatlan marad, 95-100% közötti érték. A Klebelsberg Intézményfenntartó Központ a sümegi feladat-ellátási helyen összesen 300 fő férőhellyel rendelkezik, melyeken 288 tanuló gimnáziumi nevelés-oktatása folyik. Ez a 100%-os kihasználtság igen magas érték.

A Kisfaludy Sándor Gimnázium, Szakközépiskola, Kollégium és Alapfokú Művészetoktatási Intézmény a feladat jelenlegi ellátásához megfelelő infrastruktúrával rendelkezik, azonban a vonatkozó jogszabályi előírások alapján a testnevelési célú helyiségeik középtávon már nem feltétlenül lesznek elegendőek a testnevelés órák megtartására.

A tankerület demográfiai és általános iskolai felmenő rendszerű mutatói stagnálást mutatnak. A rendelkezésre álló infrastruktúra, az általa biztosított kapacitás, a kihasználtság és a demográfiai mutatók szerint a rendelkezésre álló kapacitás elegendő lesz.

Az esti munkarendben szervezett 4 éves felnőttoktatás a 2012-2013. tanévben egy feladat-ellátási helyen magán intézményfenntartó közreműködésével valósít meg gimnáziumi oktatást, 2 tanulócsoportban 52 fővel.

Az ismert adatok alapján az állami gimnáziumi feladat-ellátásban alkalmazott pedagógusok iskolai végzettsége megfelelő. A jelenleg alkalmazásban álló pedagógusok között nyugdíjas nincs, egy fő 55 évnél idősebb, így középtávon is biztosított a humán erőforrás.

3.6.7. Tapolca tankerület

Tankerület	Kapacitás	Évfolyamok száma	2012/2013. tanév		2013/2014. tanév		2014/2015. tanév		2015/2016. tanév		2016/2017. tanév		2017/2018. tanév	
			létszám	osztály	létszám	osztály	létszám	osztály	létszám	osztály	létszám	osztály	létszám	osztály
Tapolca		4	283	10		9		8		8		8		8
Összesen	600		283	10	257	9	252	8	243	8	251	8	252	8

A tankerületben nappali rendszerű gimnáziumi nevelés-oktatás egyetlen intézményben folyik, amely a Klebelsberg Intézményfenntartó Központ fenntartásában működik. Az intézményben négy évfolyamos gimnáziumi képzés folyik. A 2012-2013. tanévben összességében 10 osztályban 283 tanulót oktatnak, mely 28,3 fő osztályonkénti tanulólétszámot jelent.

Középtávon az intézmény férőhely-tanuló aránya enyhén csökken, 45-50% közötti érték. A Klebelsberg Intézményfenntartó Központ a tapolcai feladat-ellátási helyen összesen 600 fő férőhellyel rendelkezik, melyeken 283 tanuló gimnáziumi nevelés-oktatása folyik. A 47,16%-os kihasználtság rendkívül alacsony érték.

A tapolcai Batsányi János Gimnázium és Kollégium a feladat jelenlegi ellátásához megfelelő infrastruktúrával rendelkezik.

A tankerület demográfiai és általános iskolai felmenő rendszerű mutatói kis csökkenést, majd stagnálást mutatnak. A rendelkezésre álló infrastruktúra, az általa biztosított kapacitás, a kihasználtság és a demográfiai mutatók szerint a rendelkezésre álló kapacitás meghaladja a szükségletet.

A tankerületben felnőttoktatási tanterv szerint dolgozó feladatellátási hely nincsen.

Az ismert adatok alapján az állami gimnáziumi feladat-ellátásban alkalmazott pedagógusok iskolai végzettsége megfelelő. A jelenleg alkalmazásban álló pedagógusok között nyugdíjas nincs, nyolc fő 55 évnél idősebb, így középtávon is biztosított a humán erőforrás.

3.6.8. Várpalota tankerület

Tankerület	Kapacitás	Évfolyamok száma	2012/2013. tanév		2013/2014. tanév		2014/2015. tanév		2015/2016. tanév		2016/2017. tanév		2017/2018. tanév	
			létszám	osztály	létszám	osztály	létszám	osztály	létszám	osztály	létszám	osztály	létszám	osztály
Várpalota		4	110	8		8		8		8		8		8

3.8. Kollégiumi feladatellátás középtávú terve

499. Táblázat Kollégiumi középtávú kapacitás

Megye	Település	Fenntartó	2012- 2013. férőhely	2012- 2013. tényleges létszám	2012-2013. kihasználtság %	2013- 2014. férőhely	2014- 2015. férőhely	2015- 2016. férőhely	2016- 2017. férőhely	2017- 2018. férőhely
Veszprém	Ajka	egyházi jogi személy	102	68	66,67%	63	63	62	63	63
Veszprém	Bakonyoszi	állami szerv	44	44	100,00%	40	41	40	40	40
Veszprém	Balatonalmádi	állami szerv	200	181	90,50%	167	168	165	167	167
Veszprém	Balatonfüred	egyházi jogi személy	210	207	98,57%	190	193	188	190	190
Veszprém	Balatonfűzfő	állami szerv	202	174	86,14%	160	162	158	160	160
Veszprém	Pápa	állami szerv	120	74	61,67%	68	69	67	68	68
Veszprém	Pápa	állami szerv	168	45	26,79%	41	42	41	41	41
Veszprém	Pápa	állami szerv	150	133	88,67%	122	124	121	122	122
Veszprém	Pápa	egyházi jogi személy	250	220	88,00%	202	205	200	202	202
Veszprém	Pétfürdő	egyházi jogi személy	66	66	100,00%	61	61	60	61	61
Veszprém	Sümeg	állami szerv	40	22	55,00%	20	20	20	20	20
Veszprém	Tapolca	állami szerv	105	27	25,71%	25	25	25	25	25
Veszprém	Várpalota	alapítvány	120	82	68,33%	75	76	75	75	75
Veszprém	Várpalota	állami szerv	64	46	71,88%	42	43	42	42	42
Veszprém	Veszprém	állami szerv	86	77	89,53%	71	72	70	71	71
Veszprém	Veszprém	állami szerv	84	82	97,62%	75	76	75	75	75
Veszprém	Veszprém	állami szerv	140	62	44,29%	57	58	56	57	57
Veszprém	Veszprém	állami szerv	460	454	98,70%	418	422	413	418	418
Veszprém	Veszprém	egyházi jogi	100	75	75,00%	69	70	68	69	69

		személy								
Veszprém	Zanka	korlátolt felelősségű társaság	170	168	98,82%	155	156	153	155	155
Veszprém	Zirc	állami szerv	124	78	62,90%	72	73	71	72	72

Veszprém megye kollégiumi feladatellátását a középfokú beiskolázási tervek, ezek belül különösen a középtávon meghatározó szakképzési terv ismeretében szükséges meghatározni. A megyében jelenleg az állami fenntartású intézményekben 29 %-os, az más fenntartású kollégiumokban 12 %-os kihasználatlan kapacitás mutatkozik.

A szakképzési terv megvalósítása által kialakuló képzési és települési intézményi struktúra határozza meg döntően a középtávú kollégiumi feladatellátást, azon belül a kollégiumi férőhelyek települési szintű eloszlását.

A rendelkezésre álló infrastruktúra, az általa biztosított kapacitás, a kihasználtság és a demográfiai mutatók szerint a feladat-ellátási hely megszüntetése javasolt. A tanulók elhelyezése megoldható a település egyéb kollégiumában.

A 2014/2015-ös tanévtől célszerű úgy kialakítani a kollégiumi férőhelyeket, hogy az MFKB által javasolt szakmaszerkezetet figyelembe véve mely szakmák képzésére áll rendelkezésre a feltételrendszer az adott tankerületben és ahhoz milyen kollégiumi kapacitás szükséges.

A tervezett létszámok alapján az állami intézményfenntartó, a magán intézményfenntartó és/vagy az egyoldalú nyilatkozatot tevő egyházi intézményfenntartó tárgyalása szükséges, annak érdekében, hogy a köznevelési feladatot középtávon melyik fenntartó lássa vagy fenntartók milyen arányban lássák el.

3.9. Gyógypedagógiai ellátás középtávú terve

3.10. Pedagógiai szakszolgálat feladatellátás középtávú terve

Javaslat a köznevelési feladatellátás 2013. évi átszervezésére

Javaslat a tankerületi intézményszerkezetre tankerületenként

Pedagógiai szakszolgálat

A Veszprém megyei pedagógiai szakszolgálati rendszer helyzetelemzése és helyzetértékelése alapján a 2013. évi átszervezésre vonatkozó javaslatok összeállítása két fő szempont mentén történt: a jogszabálysértő állapot megszüntetése, valamint a jogszabálynak megfelelő működés biztosítása.

Fejlesztési javaslatok:

A megyei szakértői bizottság székhelyén pedagógiai szakszolgálati székhelyintézmény kialakítása, a továbbtanulási, pályaválasztási tanácsadás, mint szakszolgálati feladat székhelyintézményhez delegálása.

A Rendelet előírásainak megfelelően az önálló, tiszta profilú pedagógiai szakszolgálati intézmények összevonása, tankerületi tagintézmény létrehozása.

Betartva az átszervezés tilalmára vonatkozó időtartamot, a többcélú intézmények szakszolgálati feladatot ellátó intézményegységeinek leválasztása, tankerületi tagintézménybe integrálása. A megyében a hat EGYMI-n kívül két többcélú intézményben működik pedagógiai szakszolgálat, általános iskola mellett. Az átszervezés során vizsgálni szükséges az intézmények által megvalósított uniós projektek fenntartási időszakára vonatkozó követelményeket.

Az EGYMI-kben a pedagógiai szakszolgálati feladatellátásra szervezeti és szakmai tekintetben önálló intézményegységek létrehozása. Az intézmények szakmai fejlesztésére kiírt TÁMOP-3.1.6 08 kódszámú projekt fenntartási időszak, a TÁMOP-3-1-6/11 kódszámú projekt pedig megvalósítási időszak alatt áll.

A Devecseri tankerületben új pedagógiai szakszolgálati tagintézmény létrehozása.

A Rendelet 1. § ba) pontja alapján a szakszolgálati feladatok körének bővítése valamennyi tankerületben.

A nevelési tanácsadók diagnosztikai és terápiás- tanácsadási feladatainak szétválasztása.

A tehetséggondozás szakmai és szervezeti kereteinek kidolgozása.

Javaslat, hogy mely pedagógiai szakszolgálati feladatok ellátására szükséges köznevelési szerződést kötni.

A megye tankerületeinek javasolt intézményszerkezete

A pedagógiai szakszolgálati intézmény megnevezése:

Veszprém Megyei Pedagógiai Szakszolgálat

Vezetője: főigazgató

Helyettesek: 2 fő főigazgató-helyettes

Javaslat¹³ székhelyintézményre

Székhelyintézmény: Veszprém Megyei Pedagógiai Szakszolgálat

Javasolt címe: 8200 Veszprém, Kossuth Lajos utca 10.

Vezetője: székhelyintézmény-vezető

Helyettes: 1 fő székhelyintézményvezető-helyettes

Székhelyintézmény által ellátott pedagógiai szakszolgálati feladatok:

megyei illetékességi szakértői bizottsági tevékenység,

továbbtanulási, pályaválasztási tanácsadás.

A javasolt székhely a megye központjában található. Megfelel a 15/2013. (II.26.) EMMI rendelet 1. §-nak, mely szerint ellát megyei szakértői bizottsági feladatokat. A szakértői bizottsági feladatok mellett alapító okirat szerint gyógypedagógiai tanácsadás, korai fejlesztés, oktatás és gondozás, fejlesztő nevelés (fejlesztő felkészítés), gyógytestnevelés, valamint logopédiai szakszolgálati feladatokat is végez, mely feladatokat a Rendelet alapján a továbbiakban a tankerületi tagintézmény köteles ellátni. Az intézmény elérhetősége jó, tömegközlekedési eszközökkel is jól megközelíthető.

A székhelyintézményi feladatok maradéktalan elvégzése és a minőségi ellátás szempontjából további fejlesztési javaslatok:

infrastruktúra tekintetében az optimalizáció érdekében önálló, akadálymentes épület biztosítása,

a szakemberek tekintetében szakvizsgára történő lépcsőzetes beiskolázás.

Javaslatok¹⁴ a tagintézmények (tankerületenként egy) kialakítására

¹³ A székhelyintézmények kialakítására tett javaslatok szempontjai:

- 15/2013. (II.26.) EMMI rendelet,
- területi lefedettsége, földrajzi elhelyezkedése az intézmény elérhetősége szempontjából is,
- az intézményben dolgozó szakemberek képzettsége, végzettsége, kompetenciái és a rendelkezésre álló erőforrások kapacitása,
- az ellátott szakszolgálati feladatok száma, típusai.

Az alábbi felsorolásban található telephelyek a jelenleg rendelkezésre álló feladatellátási helyekre vonatkoznak. Amennyiben a jelenlegi infrastrukturális háttér nem felel meg a megnövekedett feladatoknak és az alkalmazotti létszámnak, javasolt egy olyan épület épületrész biztosítása, amely egy helyen képes befogadni valamennyi tankerületi szakszolgálati feladatot, és a továbbiakban tankerületi szakszolgálati központként funkcionálhat.

1. tagintézmény:

Veszprém Megyei Pedagógiai Szakszolgálat Ajkai Tagintézménye

Telephelyek: 8400 Ajka, Verseny utca 18.

8400 Ajka, József Attila utca 30.

Vezetője: tagintézmény-vezető (igazgatói státuszban)

Helyettes: 1 fő tagintézményvezető-helyettes

Tagintézmény által ellátott pedagógiai szakszolgálati feladatok:

gyógypedagógiai tanácsadás, korai fejlesztés, oktatás és gondozás,
fejlesztő nevelés,

tanterületi szakértői bizottsági tevékenység,

nevelési tanácsadás,

logopédiai ellátás,

konduktív pedagógiai ellátás,

gyógytestnevelés,

iskolapszichológiai, óvodapszichológiai ellátás,

kiemelten tehetséges gyermekek, tanulók gondozása.

2. tagintézmény:

Veszprém Megyei Pedagógiai Szakszolgálat Balatonalmádi Tagintézménye

Telephely: 8220 Balatonalmádi, Bajcsy-Zsilinszky Endre utca 37.

Vezetője: tagintézmény-vezető (igazgatói státuszban)

Helyettes: 1 fő tagintézményvezető-helyettes

¹⁴ A tagintézmények kialakítására tett javaslatok szempontjai:

- 15/2013. (II.26.) EMMI rendelet,
- területi lefedettsége, földrajzi elhelyezkedése az intézmény elérhetősége szempontjából is,
- az intézményben dolgozó szakemberek képzettsége, végzettsége, kompetenciái és a rendelkezésre álló erőforrások kapacitása,
- az ellátott szakszolgálati feladatok száma, típusai.

Tagintézmény által ellátott pedagógiai szakszolgálati feladatok:
gyógypedagógiai tanácsadás, korai fejlesztés, oktatás és gondozás,
fejlesztő nevelés,
tankerületi szakértői bizottsági tevékenység,
nevelési tanácsadás,
logopédiai ellátás,
konduktív pedagógiai ellátás,
gyógytestnevelés,
iskolapszichológiai, óvodapszichológiai ellátás,
kiemelten tehetséges gyermekek, tanulók gondozása.

3. tagintézmény:

Veszprém Megyei Pedagógiai Szakszolgálat Balatonfüredi Tagintézménye

Telephelyek: 8230 Balatonfüred, Kossuth Lajos utca 3.

Vezetője: tagintézmény-vezető (igazgatói státuszban)

Helyettes: 1 fő tagintézményvezető-helyettes

Tagintézmény által ellátott pedagógiai szakszolgálati feladatok:
gyógypedagógiai tanácsadás, korai fejlesztés, oktatás és gondozás,
fejlesztő nevelés,
tankerületi szakértői bizottsági tevékenység,
nevelési tanácsadás,
logopédiai ellátás,
konduktív pedagógiai ellátás,
gyógytestnevelés,
iskolapszichológiai, óvodapszichológiai ellátás,
kiemelten tehetséges gyermekek, tanulók gondozása.

4. tagintézmény:

Veszprém Megyei Pedagógiai Szakszolgálat Devecseri Tagintézménye

Telephely: kialakítandó¹⁵

¹⁵ Az adatforrások alapján ehhez a tankerülethez tartozó intézmény(ek) nem érik el a „folyamatos ellátási feladatokkal rendelkező komplex ellátóintézménnyel jellemzően 1000 fővel” „szakszolgálati intézmény”

Vezetője: tagintézmény-vezető (igazgatói státuszban)

Helyettes: 1 fő tagintézményvezető-helyettes

Tagintézmény által ellátott pedagógiai szakszolgálati feladatok:

gyógypedagógiai tanácsadás, korai fejlesztés, oktatás és gondozás,
fejlesztő nevelés,

tankerületi szakértői bizottsági tevékenység,

nevelési tanácsadás,

logopédiai ellátás,

konduktív pedagógiai ellátás,

gyógytestnevelés,

iskolapszichológiai, óvodapszichológiai ellátás,

kiemelten tehetséges gyermekek, tanulók gondozása.

5. tagintézmény:

Veszprém Megyei Pedagógiai Szakszolgálat Pápai Tagintézménye

Telephelyek: 8500 Pápa, Balla Róbert tér 14.

8500 Pápa, Korona utca 29.

8500 Pápa, Szent István utca 12.

Vezetője: tagintézmény-vezető (igazgatói státuszban)

Helyettes: 2 fő tagintézményvezető-helyettes

Tagintézmény által ellátott pedagógiai szakszolgálati feladatok:

gyógypedagógiai tanácsadás, korai fejlesztés, oktatás és gondozás,
fejlesztő nevelés,

tankerületi szakértői bizottsági tevékenység,

nevelési tanácsadás,

logopédiai ellátás,

konduktív pedagógiai ellátás,

gyógytestnevelés,

iskolapszichológiai, óvodapszichológiai ellátás,

kiemelten tehetséges gyermekek, tanulók gondozása.

6. tagintézmény:

Veszprém Megyei Pedagógiai Szakszolgálat Sümegi Tagintézménye

Telephely: 8330 Sümeg, Árpád utca 5.

Vezetője: tagintézmény-vezető (igazgatói státuszban)

Helyettes: 1 fő tagintézményvezető-helyettes

Tagintézmény által ellátott pedagógiai szakszolgálati feladatok:

gyógypedagógiai tanácsadás, korai fejlesztés, oktatás és gondozás,

fejlesztő nevelés,

tankerületi szakértői bizottsági tevékenység,

nevelési tanácsadás,

logopédiai ellátás,

konduktív pedagógiai ellátás,

gyógytestnevelés,

iskolapszichológiai, óvodapszichológiai ellátás,

kiemelten tehetséges gyermekek, tanulók gondozása.

7. tagintézmény:

Veszprém Megyei Pedagógiai Szakszolgálat Tapolcai Tagintézménye

Telephely: 8297 Tapolca-Diszel, Templom tér 3.

8300 Tapolca, Ady Endre utca 22.

Vezetője: tagintézmény-vezető (igazgatói státuszban)

Helyettes: 1 fő tagintézményvezető-helyettes

Tagintézmény által ellátott pedagógiai szakszolgálati feladatok:

gyógypedagógiai tanácsadás, korai fejlesztés, oktatás és gondozás,

fejlesztő nevelés,

tankerületi szakértői bizottsági tevékenység,

nevelési tanácsadás,

logopédiai ellátás,

konduktív pedagógiai ellátás,

gyógytestnevelés,

iskolapszichológiai, óvodapszichológiai ellátás,

kiemelten tehetséges gyermekek, tanulók gondozása.

8. tagintézmény:

Veszprém Megyei Pedagógiai Szakszolgálat Várpalotai Tagintézménye

Telephelyek: 8100 Várpalota, Körmöcbánya utca 1.

8100 Várpalota, Dankó utca 16/V.

Vezetője: tagintézmény-vezető (igazgatói státuszban)

Helyettes: 1 fő tagintézményvezető-helyettes

Tagintézmény által ellátott pedagógiai szakszolgálati feladatok:

gyógypedagógiai tanácsadás, korai fejlesztés, oktatás és gondozás,
fejlesztő nevelés.

tankerületi szakértői bizottsági tevékenység.

nevelési tanácsadás,

logopédiai ellátás,

konduktív pedagógiai ellátás,

gyógytestnevelés,

iskolapszichológiai, óvodapszichológiai ellátás,

kiemelten tehetséges gyermekek, tanulók gondozása.

9. tagintézmény:

Veszprém Megyei Pedagógiai Szakszolgálat Veszprémi Tagintézménye

Telephelyek: 8200 Veszprém, Batthyány utca 12.

8200 Veszprém, Tüzér utca 44.

8200 Veszprém, Lóczy Lajos utca 22.

Vezetője: tagintézmény-vezető (igazgatói státuszban)

Helyettes: 2 fő tagintézményvezető-helyettes

Tagintézmény által ellátott pedagógiai szakszolgálati feladatok:

gyógypedagógiai tanácsadás, korai fejlesztés, oktatás és gondozás,
fejlesztő nevelés,

tankerületi szakértői bizottsági tevékenység.

nevelési tanácsadás,

logopédiai ellátás,

konduktív pedagógiai ellátás,

gyógytestnevelés,

iskolapszichológiai, óvodapszichológiai ellátás,

kiemelten tehetséges gyermekek, tanulók gondozása.

10. tagintézmény:

Veszprém Megyei Pedagógiai Szakszolgálat Zirci Tagintézménye

Telephelyek: 8420 Zirc, Rákóczi tér 1.

Vezetője: tagintézmény-vezető (igazgatói státuszban)

Helyettes: 1 fő tagintézményvezető-helyettes

Tagintézmény által ellátott pedagógiai szakszolgálati feladatok:

gyógypedagógiai tanácsadás, korai fejlesztés, oktatás és gondozás,

fejlesztő nevelés,

tankerületi szakértői bizottsági tevékenység,

nevelési tanácsadás,

logopédiai ellátás,

konduktív pedagógiai ellátás,

gyógytestnevelés,

iskolapszichológiai, óvodapszichológiai ellátás,

kiemelten tehetséges gyermekek, tanulók gondozása.

Az átszervezés után szükséges humánerőforrás és infrastruktúra

Humánerőforrás

A jelenleg rendelkezésre álló álláshely adatokat a Rendelet 7. mellékletében található minimális foglalkoztatotti létszámmal szükséges összevetni.

500. Táblázat Rendelkezésre álló és Rendeletben előírt álláshelyek száma szakszolgálati feladati bontásban megyei szinten

Sz. z.	Pedagógiai szakszolgálati feladat	Jelenlegi álláshely	Rendeletben előírt álláshely
1.	Korai fejlesztés, gondozás és fejlesztő felkészítés	19,78	9
2.	Szakértői bizottsági tevékenység és a nevelési tanácsadás	57,2	87
3.	Logopédia	40,79	59
4.	Továbbtanulási, pályaválasztási tanácsadás	1,5	3
5.	Konduktív pedagógia	1,6	10
6.	Gyógytestnevelés	24,77	26
7.	Iskolapszichológiai, óvodapszichológiai ellátás	4,05	10
8.	Kiemelten tehetséges gyermekek, tanulók gondozása	-	10
	mindösszesen:	149,69	214

A táblázatból látható, hogy a korai fejlesztés, gondozás, fejlesztő nevelés kivételével valamennyi szakszolgálati feladat esetében a megyei adatok messze alatta maradnak a Rendeletben előírt minimális foglalkoztatotti létszámnak. A fenti adatok alapján azonban messzemenő következtetéseket nem szabad levonni, mivel az álláshelyek tekintetében is több intézmény esetében nem állt rendelkezésre létszámadat.

A nem újonnan megjelenő szakszolgálati feladatok közül legnagyobb hiány a szakértői bizottsági tevékenység és nevelési tanácsadás területén mutatkozik. Figyelembe véve a jelenleg is működő intézmények túlterheltségét, kapacitáshiányát, illetve a szakszolgálati intézmények vonatkozásában „fehér foltként” megjelenő Devecseri tankertületet, a létszám feltöltése szükséges.

A kiemelten tehetséges gyermekek, tanulók gondozása új feladatként jelenik meg, az érintettek létszámának felmérése, a szervezeti és szakmai keretek kidolgozása után határozható meg a foglalkoztatotti létszám tankerületi bontásban.

A tényleges létszámadatok meghatározásához a nevelési-oktatási intézményekben alkalmazott szakszolgálati feladatokat ellátó pedagógusok felmérése szükséges. Az így alkalmazott logopédusok, gyógytestnevelők, iskolapszichológusok létszáma beszámítandó minimális létszámba, míg a fejlesztőpedagógusok létszáma nem beszámítandó.

A pedagógus munkakörben dolgozók végzettségeinek, szakképesítéseinek vizsgálata szükséges a megváltozott előírásoknak megfelelően. Kiemelt figyelmet kell fordítani a

továbbtanulási, pályaválasztási tanácsadás esetén arra, hogy a feladatot ellátó pedagógusnak vagy egyetem (mesterképzés) végzettséggel kell rendelkeznie, vagy főiskolai végzettség (alapképzés) mellett diáktanácsadás, vagy iskolai tanácsadó és konzultáns pedagógus szakirányú továbbképzési szakképesítéssel.

kiemelten tehetséges gyermekek, tanulók gondozása szakszolgálati feladat esetén arra, hogy a feladatot ellátó pedagógus pedagógiai szakpszichológus, tanácsadó pszichológus, vagy tehetségfejlesztő szakirányú végzettséggel rendelkező pedagógus lehet.

A Rendelet 44. § (4) bekezdése szerint, ha a pedagógus szakképzettsége a rendeletben meghatározott képesítésnek a megváltozott előírások miatt nem felel meg, és a pedagógusnak

a nyugdíjjogosultság eléréséhez szükséges korhatárig öt évnél kevesebb ideje van, és pedagógiai szakszolgálati feladatot ellátó munkakörben a rendelet hatályba lépéséig legalább öt év szakmai gyakorlattal rendelkezik, legfeljebb a nyugdíjkorhatár eléréséig tovább foglalkoztatható,

a nyugdíjjogosultság eléréséhez szükséges korhatárig tíz évnél több ideje van, e rendelet hatálybalépésének napjától számított két év után csak akkor foglalkoztatható tovább pedagógus-munkakörben, ha tanulmányait a megváltozott előírásoknak megfelelő felsőfokú pedagógus szakképzettséget nyújtó oktatásban megkezdte.

A fentiek alapján az érintett pedagógusoknak 2015. március 1-ig meg kell kezdeniük tanulmányaikat. Beiskolázásuk lépcsőzetes tervezése javasolt a továbbképzési programban.

A köznevelési feladatot ellátó egyes önkormányzati fenntartású intézmények állami fenntartásba vételéről szóló törvény 7. § (4) bekezdés szerint abban az esetben, ha a pedagógus végzettsége nem felel meg az Nkt.-ban és a közalkalmazottakról szóló 1992. évi XXXIII. törvény közoktatási intézményekben történő végrehajtásáról rendelkező 138/1992. (X. 8.) Korm. rendeletben meghatározott képesítési feltételeknek, de a közalkalmazott a képesítési feltételek megszerzése érdekében megkezdte szakirányú tanulmányait, illetve annak megkezdését legkésőbb a 2013/2014-es tanévtől vállalja, a képesítés megszerzéséhez szükséges idő leteltét követő tanév megkezdéséig határozott idejű kinevezéssel foglalkoztatható tovább. Mentesül a képesítés megszerzésének kötelezettsége alól az a közalkalmazott, akinek

a nyugdíjjogosultság eléréséhez szükséges korhatár eléréséig tíz évnél kevesebb ideje van hátra.

A rendelet 33. § (1) bekezdése szerint a gyermekekkel, tanulókkal való közvetlen foglalkozást – ha e rendelet másképp nem rendelkezik – szakvizsgázott pedagógus-munkakörben foglalkoztatottak végzik. A fenti paragrafus (7) bekezdése szerint az, aki nem rendelkezik szakvizsgával, – a 44. § (2)–(3) bekezdésben foglalt kivétellel – pedagógus munkakörben foglalkoztatható, feltéve, hogy a munkáltató előírja a szakvizsga öt éven belüli megszerzésének kötelezettségét. A 44. § (2) bekezdése szerint logopédus és gyógytestnevelő munkakörben szakvizsga nélkül alkalmazható a pályakezdő pedagógus azzal a feltétellel, hogy a szakvizsgára történő jelentkezéshez meghatározott pedagógus-munkakörben eltöltött szakmai gyakorlat megszerzését követő hat éven belül köteles a pedagógus szakvizsga letételére. A (3) bekezdés szerint nem vonatkozik a szakvizsga megszerzésére vonatkozó kötelezettség arra a pedagógiai szakszolgálati intézményben foglalkoztatott pedagógusra, aki pedagógiai szakszolgálati feladatot ellátó munkakörben a rendelet hatályba lépéséig legalább öt év szakmai gyakorlattal rendelkezik, és 2013. január 1-től számított ötödik év végéig eléri a rá vonatkozó öregségi nyugdíjkorhatárt.

501. Táblázat A Veszprém megyei pedagógiai szakszolgálati intézményekben alkalmazott szakvizsgázott pedagógusok száma, aránya tankerületi bontásban

S sz.	Tankerület	Szakmai álláshely	Szakvizsgázott pedagógusok száma	Szakvizsgázott pedagógusok szakmai álláshelyekre vetített aránya
1.	Ajka	3,42	2,13	25%
2.	Balatonalmádi	3,97	0,27	3%
3.	Balatonfüred	4	-	-
4.	Devecser	1	-	-
5.	Pápa	21,92	2,85	13%
6.	Sümeg	4,54	-	-
7.	Tapolca	18,05	5	28%
8.	Várpalota	12	-	-
9.	Veszprém	63,79	37	58%
10.	Zirc	7	1,78	25%
	Veszprém összesen	149,69	38%	-

A táblázatból látható, hogy a megyei szakszolgálati rendszerben pedagógus munkakörben alkalmazottak valamivel több, mint egyharmada rendelkezik pedagógus szakvizsgával. A Rendeletben meghatározottak szerint szükséges a pedagógus munkakörben alkalmazottak a szakvizsgára történő beiskolázása, úgy, hogy öt éven belül (az öregségi nyugdíjkorhatárt elérőkön kívül) mindenki megszerezhesse a szakvizsgát.

A Rendelet által előírt minimális foglalkoztatotti létszám biztosításához a hiányterületeken álláshelyek meghirdetése szükséges. A kiválasztás során a következő szempontok érvényesítése szükséges:

a meghirdetett pedagógiai szakszolgálati feladat ellátásához szükséges végzettség és szakképesítés megléte (Rendelet 6. melléklet),

szakvizsga megléte (logopédus és gyógypedagógus munkakörben pályakezdő is alkalmazható a Rendeletben meghatározott feltételekkel),

nem nyugdíjas,

előnyt jelent, ha pályázó több szakszolgálati feladat ellátásához szükséges végzettséggel, szakképesítéssel rendelkezik.

Infrastruktúra

A szakszolgálati feladatellátás a megyében jelenleg 17 telephelyen folyik:

	8400 Ajka, Verseny utca 18.
	8400 Ajka, József Attila utca 30.
	8220 Balatonalmádi, Bajcsy-Zsilinszky Endre utca 37.
	8230 Balatonfüred, Kossuth Lajos utca 3.
	8500 Pápa, Balla Róbert tér 14.
	8500 Pápa, Korona utca 29.
	8500 Pápa, Szent István utca 12.
	8330 Sümeg, Árpád utca 5.
	8297 Tapolca-Diszel, Templom tér 3.
	8300 Tapolca, Ady Endre utca 22.
	8100 Várpalota, Kőrmöcbánya utca 1.
	8100 Várpalota, Dankó utca 16/V
	8200 Veszprém, Batthyány utca 12.
	8200 Veszprém, Tüzér utca 44.
	8200 Veszprém, Lóczy Lajos utca 22.
	8200 Veszprém, Kossuth Lajos utca 10.
	8420 Zirc, Rákóczi tér 1.

A teljes körű feladatellátáshoz a jelenlegi infrastruktúra bővítése, vagy olyan épületek, épületrészek biztosítása szükséges, amely megfelel a megnövekedett feladatoknak.

Az eszközállomány felmérése, a hiányzó eszközök beszerzésére beszerzési ütemterv készítése.

Az intézmények teljes körű akadálymentesítésének lépcsőzetes megvalósítása.

A Devecseri tankerületben, nevelési-oktatási intézményben célszerű a tagintézményt elhelyezni. A megfelelő telephely kiválasztása érdekében az érintett tankerületek infrastrukturális kapacitását szükséges felmérni.

A szakszolgálati feladatellátás többnyire nevelési-oktatási intézmények épületrészeiben, vagy többfunkciós épületek épületrészeiben folyik.

A fejlesztést szolgáló döntések meghozatala előtt figyelembe kell venni az ellátási és infrastrukturális adatok folyamatos frissülését¹⁶.

¹⁶ Ebben az értelemben a helyzetelemzés, a helyzetelemzés készítésének időpontjában aktuális adatok vizsgálatából lezűrhető tapasztalatokat tükrözik. Adatforrás: Hány, 1999. évi köznevelési statisztika, Budapest, 2000. évi köznevelési statisztika.