

# BUDAÖRS VÁROS POLGÁRMESTERE



2040 Budaörs, Szabadság út 134.

Telefon: 06/23 420-637

FAX: 06/23- 447-819

E-mail: [polgarmester@budaors.hu](mailto:polgarmester@budaors.hu)

[www.budaors.hu](http://www.budaors.hu)

## ELŐTERJESZTÉS

**Szociális és Egészségügyi Bizottság 2014. március 13-i  
ülésére**

Ügyiratszám: XIV/1060-2/2014.

**Tárgy:** Beszámoló a Magyar Máltai Szeretetszolgálat 2013. évben – hajléktalan ellátás tekintetében -  
végzett tevékenységéről

Az előterjesztés tárgyalása a Magyarország helyi önkormányzatairól szóló 2011. évi CLXXXIX. törvény (a továbbiakban: Mötv.) 46. § (1) bekezdése, illetőleg Budaörs Város Önkormányzatának Szervezeti és Működési Szabályzatáról szóló 36/2010.(XI. 12.) ÖKT sz. rendelet (a továbbiakban: SZMSZ) 18. § (1) bekezdése alapján **nyilvános** ülésen történik.

**Tisztelt Szociális és Egészségügyi Bizottság!**

Budaörs Város Önkormányzatának Képviselő-testülete a **335/2004. (XII. 01.) ÖKT** számú határozatával a hajléktalan személyek ellátására a Magyar Máltai Szeretetszolgálattal (továbbiakban: Szolgáltató) ellátási szerződést kötött, melyet a 476/2013.(XII.18.) ÖKT sz. határozatával meghosszabbított. Az ellátási szerződés 4.1. pontja alapján a Szolgáltató a szerződésben foglalt szolgáltatásokat 2018. december 31-éig nyújtja, a szolgáltatásért fizetett díj összege 5.000 eFt/év.

A 2013. évben hatályos szerződés 2.4 pontja szerint a Szolgáltatást nyújtó köteles minden félét követő 30 napon belül a részére részletes, a pénzügyi elszámolást is tartalmazó szakmai beszámolót készíteni.

Budaörs Város Önkormányzat Szociális és Egészségügyi Bizottsága (továbbiakban: SZE) 84/2013. (IX.19.) SZE számú határozatával elfogadta a Magyar Máltai Szeretetszolgálat Egyesület előző félévi, Budaörsön végzett tevékenységéről szóló beszámolóját.

Budaörs Város Önkormányzatának Szervezeti és Működési Szabályzatáról szóló 36/2010. (XI.12.) önkormányzati rendelete - „A Képviselő-testület szerveinek a Képviselő-testület által átruházott hatáskörei, illetve a bizottságok és a településrészi önkormányzatok általános feladat- és hatáskörei”- című - 1. számú mellékletének 6.2.2. pontja értelmében a SZE általános feladat és hatáskörében megtárgyalja a szociális intézmények beszámolóját.

Az ellátási szerződés 1.2. pontja szerint a Szolgáltató gondoskodik a Budaörs területén életvitelszerűen élő és tartózkodó hajléktalanok alapszintű egészségügyi ellátásáról, utcai szociális gondozásáról, nappali melegedőjében, szállóján, illetve szállórendszerében történő elhelyezéséről, szociális szakellátást nyújtó intézményekbe történő irányításáról.

Az utcai gondozó szolgálat háttérintézménye 2012. februártól a Budapest XI. kerület Rimaszombati úton található Szociális Központ. Az intézmény működési engedélye alapján – mely szerint az ellátási területe Budaörsre is kiterjed - szociális alapszolgáltatásként nappali ellátást, utcai szociális munkát, illetve krízis időszakban időszakos éjjeli menedékhelyet, mint szakellátást biztosít.

A budaörsi hajléktalan személyek igénybe veszik továbbá a Magyar Máltai Szeretetszolgálat közreműködésével az Etele téri Krízisszálló, a XI. kerületi Menedékház Alapítvány Éjjeli menedékhely, a Mozgó Tüdőszűrő Állomás, az Árpádházi Szent Erzsébet Fogászati Rendelő, és a Mozgó Orvosi Rendelő ellátását.

A Szolgáltató a munkásszállók közül a Háros, a Vasvári, valamint a Kunigunda munkásszállóval áll kapcsolatban, és elhelyezési lehetőséget biztosít az arra rászorultaknak.

A városban élő, életvitelszerűen tartózkodó és rendszeresen gondozott **hajléktalanok száma 2013. évben 92 fő.**

A település bel – és külterületén egyaránt tartózkodnak hajléktalanok (buszvégállomás, üzletek, bevásárló központok, nyaraló övezet). A fedél nélkül élők belterületen főleg találkozó és megélhetési céllal tartózkodnak, a külterületen jellemzően az éjszakát töltik.

Kérem a tisztelt Bizottságot a beszámoló megtárgyalására, elfogadására.

**Melléklet:**

- 2013. évi beszámoló - hajléktalan ellátás Budaörsön
- Számlaösszesítő 2013. évi II. féléves pénzügyi elszámoláshoz

**Határozati javaslat a Szociális és Egészségügyi Bizottság részére:**

Budaörs Város Önkormányzatának Képviselő-testülete Szociális és Egészségügyi Bizottsága a Magyar Máltai Szeretetszolgálat Egyesület 2013. évben - hajléktalan ellátás tekintetében - végzett tevékenységéről szóló szakmai-pénzügyi beszámolóját elfogadja.

A határozathozatalhoz az SZMSZ 37. § (1) bekezdése alapján egyszerű többség szükséges. A határozathozatal az Mötv. 48. §.(1) bekezdése alapján nyílt szavazással történik.

**Határidő: 21 nap**

**Felelős: Polgármester**

**A végrehajtást végzi: Szociális és Egészségügyi Iroda**


Budaörs, 2014. március 3.

  
Wittinghoff Tamás  
Polgármester

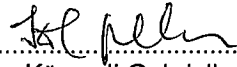
70 MAR 03 2014

Előterjesztést készítette: Szociális és Egészségügyi Iroda

Szabó Valéria intézményfelügyeleti csoportvezető:



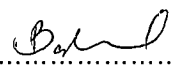
Szociális és Egészségügyi Iroda vezetője:



Kövesdi Gabriella

Látta:

Pénzügyi Iroda vezetője:



Barta Gáborné

Kabinet Iroda

  
Vágó Csaba

Törvényességi felügyelet:

Jegyzői Iroda:

**Dr. Bocsi István:**

Jegyző



b

Címzett:

Kövesdi Gabriella  
irodavezető  
Szociális és Egészségügyi Iroda  
Budaörs Város Önkormányzat  
Polgármesteri Hivatala  
2040 Budaörs, Szabadság út 134.

Szociális és Egészségügyi Iroda

2014 FEBR 06.



Magyar Máltai  
Szeretetszolgálat

Tárgy: 2013. évi szakmai beszámoló megküldése – hajléktalan ellátás Budaörsön

Tisztelt Irodavezető Asszony!

A Budaörs Város Önkormányzata és a Magyar Máltai Szeretetszolgálat Egyesület között 2004. december 01-én kötött, többször módosított ellátási szerződésben foglaltaknak megfelelően ezúton küldjük a 2013. évben a hajléktalan emberek ellátásáról szóló szakmai beszámolóinkat.

Tisztelettel kérjük beszámolóink elfogadását.

POLGÁRMESTERI HIVATAL BUDAÖRS		
Érkezett:	2014 FEBR 06.	
Szám:	XIV/141-6./2014.	
Előszám:	Melléklet:	Ügyintéző: Sabol U.



MAGYAR MÁLTAI  
SZERETETSZOLGÁLAT  
EGYESÜLET  
KÖZÉP-MAGYARORSZÁGI RÉGIÓ  
1011 Budapest Bem rkp. 28.  
Szélsz.: 11784009-20200817-00000000  
Adósz.: 19025702-2-43  
16.

Morva Emília

A Magyar Máltai Szeretetszolgálat  
Közép-Magyarországi Régiójának  
vezetője

21

Kelt: Budapest, 2014. február 4.



20140206-1417-008050-1-00

Cím:  
H-1011 Budapest,  
Bem rkp. 28.

Telefon:  
+36-1-391-4700  
+36-1-391-4704  
Fax:  
+36-1-391-4728

Web:  
[www.maltai.hu](http://www.maltai.hu)

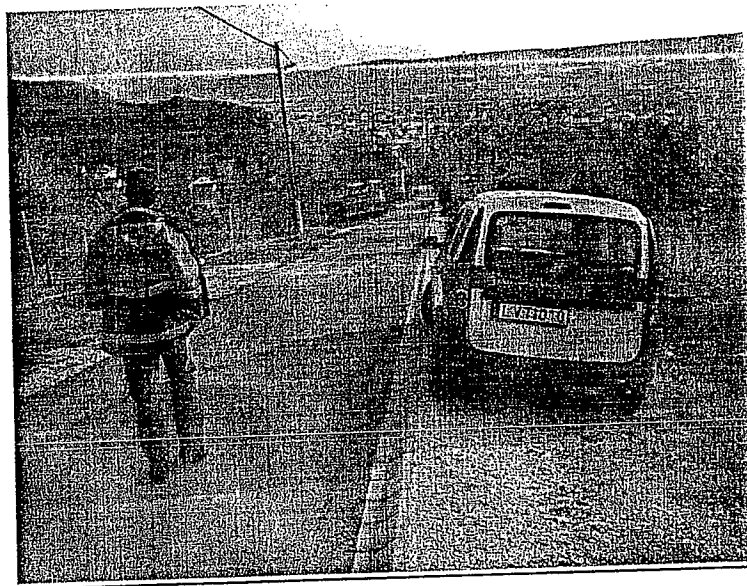
E-mail:  
[budapest@maltai.hu](mailto:budapest@maltai.hu)

Bankszámlaszám:  
OTP Bank Nyrt.  
11784009-20200817-00000000

Adószám:  
19025702-2-43



## Beszámoló a Budaörsön 2013-ban hajléktalan emberekkel végzett szakmai tevékenységünkről



## Az utcai szociális munka keretei 2013-as évben

A Magyar Máltai Szeretetszolgálat Budaörsön 2007 óta végzi a fedél nélkül élő emberek gondozását. Az utcai gondozó szolgálat háttérintézménye 2012 februárjától a Budapest XI. kerület Rimaszombati úti Szociális Alapszolgáltatásokat Nyújtó Integrált Intézmény. Működési engedélye alapján a szociális alapszolgáltatás keretein belül *nappali ellátást*, valamint a XI., a XXII. kerületben, Budaörs és kistérségében *utcai szociális munkát*, illetve krízisidőszakban *15 férőhelyes időszakos éjjeli menedékhelyet*, mint szakosított ellátást biztosít.

Budaörs és kistérsége területén tartózkodó és rendszeresen gondozott hajléktalanok száma 2013. január 1-től 2013. december 31-ig *92 fő* volt.

Legfontosabb feladatunknak a Budaörsön való kiszámítható megjelenésünket tűztük ki célul, így egy 5 egységre osztott *útvonaltervet* dolgoztunk ki. Az első 3 egység teljességében Budaörsre fókuszálódik, az 5. pedig az intézményekben általunk elhelyezett budaörsi, továbbá kórházi ellátásba, lábadozóba került ügyfelekkel való találkozást foglalja többek között magába.

Az első 3 egységben *végiglátogatjuk* az összes olyan Budaörsi helyszínt, ahol tudomásunk van Budaörsön tartózkodó ügyfeleinkről, valamint rendszeresen *„térképezünk”*, melynek keretében igyekszünk felkutatni az eddig ismeretlen helyszíneket. Ennek kapcsán elkészítettük *Budaörs - és kistérsége szociális térképét*, melyet negyedévente frissítünk.

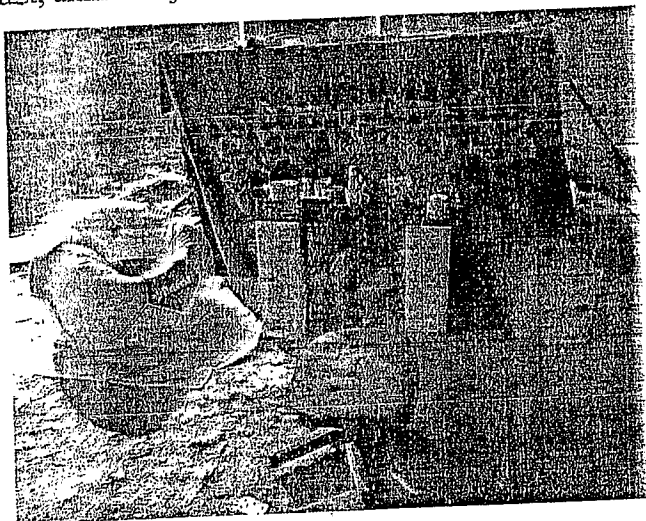
Az állandó időpontos ügyfélfogadásunk *új időpontban, szerdánként 14.00-16.00-ig van, ekkor* várjuk klienseinket itt, a Rimaszombati úti Központunkban. Emellett egy szociális munkás kollégánk nyári időszakban *minden hétköznap 8.30-14.30-ig*, téli krízisidőszakban pedig *15.30-ig* várja azon ügyfeleinket, akiknek szociális segítségnyújtásra van szükségük, és nem szükséges számukra a velünk való személyes találkozás.

Naponta átlagosan 2 órát töltünk *ügyintézéssel, adminisztrációval, adományok fogadásával, a szolgálati autó terepre való felkészítésével.*

Az utcai szociális munka egy másik fontos feladatának tekintjük, hogy azoknál, akik képesek, vagy képessé tehetők az utcai életmód feladására, a *szociális munka eszközszerével* és a szolgálat *kapcsolati rendszerének* felhasználásával, illetve egyéb *alternatívák* felkutatásával megteremtjük ennek lehetőségét.

Az utcai szociális munka feladata ezen kívül az intézményes ellátásból kimaradó, az utcán *életvitelszerűen* tartózkodó egyének, családok, csoportok és közösségek részére közvetíteni a megfelelő típusú segítséget, a szükséges szolgáltatások elérését szociális, egészségügyi, pszichés és egyéb problémák megoldásához. A *Szociális törvény* definíciója szerint hajléktalan az, aki éjszakáit közterületen vagy nem

lakás céljára szolgáló helyiségben tölti, valamint a bejelentett lakóhellyel nem rendelkező személy, kivéve azt, akinek bejelentett lakóhelye a hajléktalan szállás.



A legkritikusabb periódus munkánk során a *krízisidőszak*, mert a hajléktalan emberek ilyenkor a legkiszolgáltatottabbak. *November 1-től április 30-ig* nem csak hajléktalan klienseink betegségeivel, addikcióival, belátási képességük beszűkülésével, hanem az *időjárás általi viszontagságokkal* is meg kell küzdenünk. Ez most az elmúlt év során sem volt másképp, hiszen *több olyan budaörsi emberrel* is falakba ütköztünk, akik valamilyen oknál fogva nem akartak szállóra menni, vagy mentek volna, de már mindenhol tiltólistára kerültek, illetve már fel sem tudták mérni, hogy veszélyben vannak. Köztudott, hogy akkor is kihűlhet egy utcán élő, legyengült szervezetű ember, ha plusz fok van, hiszen egy szabad ég alatt, vagy lakhatás céljára alkalmatlan helyiségben töltött életforma magában hordozza az életveszélyt. Egyfelől azért, mert a hajléktalanok többségére jellemző a nem megfelelő mennyiségű és minőségű táplálkozás, a kevés vitaminbevitel, az alkohol és egyéb függőséget okozó szerek használata. A legtöbb budaörsi kliensünk szed valamilyen antidepresszánt, melyet alkohollal együtt fogyasztanak, megnövelve annak kockázatát, hogy szervezetük legyengüljön, megbetegedjen. Az alkohol gyógyszerrel való kombinációjának rizikófaktor a kezelés nélkül lévő mentális betegségek intenzitását, valamint a sebes bőrfelületek gyógyulási idejét is jelentősen megnöveli. Van néhány olyan budaörsi kliensünk, akiket az elmúlt 12 hónap során *napi rendszerességgel* szállítottak az Országos Mentőszolgálat munkatársai, és minket is *sűrűn riasztottak a diszpécsterszolgálaton keresztül* ilyen jellegű esetekhez. Azt tapasztaltuk, hogy nagy szükség lenne Budaörs közelségében (akár a XI. kerületben is) egy *alacsonyküszöbű szolgáltatásokat nyújtó állandó éjjeli menedékhelyre*, mivel legtöbb esetben ezek az emberek olyan komplex problémával és intézményi kilitásokkal rendelkeznek, amivel szemben mi, utcai szociális munkások kompetencia hiányában tehetetlenek. Bár Budaörs kívül esik a fővárosban kijelölt tiltó zónákon, több budaörsi ügyfelünk is van, akikkel kapcsolatban (a BRFK és a Közterület Felügyelet munkatársai, helyi állampolgárok, civilek,

november és december hónapban a főváros területén nagyon sok esetben) megkerestek, azonnali segítségnyújtást, és elhelyezésüket kérve. A Máltai Szeretetszolgálat által működtetett krízisszolgálat keretében naponta, vagy naponta többször is próbáltuk ezeket az embereket elhelyezni, elkerülve az ilyen esetekhez társított szabálysértési eljárást.

Mentőövként szolgál a XI. kerületben található Volánbusz Zrt. jóvoltából rendelkezésünkre bocsátott infrastruktúra, amelyet a Máltai Szeretetszolgálat az *Etele téri krízisszállóként működtet*.

Ezt az *időszakos* menedékhelyet jellegénél fogva több olyan *budaörsi ügyfelünk is igénybe veszi*, akik más szállókra különböző okoknál fogva nem szoktak bemenni, ellenben egy ehhez hasonló alacsonyküszöbű ellátás vonzóvá tette számukra az intézményes keretek között töltött éjszakákat.

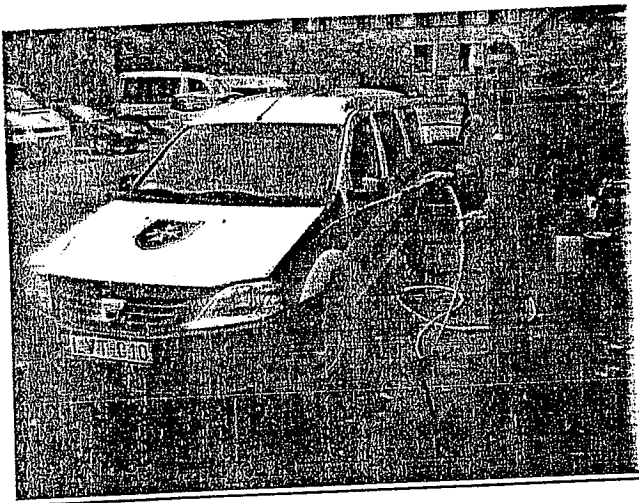
Továbbra is nagy segítség a Máltai Szeretetszolgálat által megnyitott *Gyáli úti Fertőtlenítő Állomás*, ahová több alkalommal szállítottuk budaörsi ügyfeleinket is. Az előjegyzést nem igénylő fertőtlenítés és fürdés mellett igény szerint tiszta ruhát és egy fertőtlenítésről szóló igazolást is kapnak. A fertőtlenítő fürdés legfontosabb célja a közegészségügy védelme, hiszen a hajléktalanok éppúgy használják a közlekedési eszközöket, orvosi rendelőket, buszmegállókat, mint bármely más állampolgár.

Az elmúlt évekhez hasonlóan *havonta négy hétvégi alkalommal* teljesítünk szolgálatot az ellátási területen, ezzel is biztosítva klienseink számára az általunk nyújtott ellátás időbeli rugalmasságát.

Utcai gondozó szolgálatunk a téli időszakban, a *Menhely Alapítvány Regionális Diszpécserszolgálatának*, valamint a *Magyar Máltai Szeretetszolgálat diszpécserének* irányításával a *budai kerületekben*, valamint *Budaörs és kistérségében minden nap 8.00-02.00 óráig teljesített krízisautós szolgálatot*. A szombati napon *18.00-08.00-ig* pedig Budaörs és kistérsége mellett egész Budapest területén teljesítettünk ügyeletet és elláttuk a lakosság, valamint a hivatalos szervek által bejelentett, közterületen lévő hajléktalan embereket.

Az ügyintézés helyszíne továbbra is a *XI. kerületi Rimaszombati út 15/A. címen található Szociális Központ*. Hivatalos ügyfélfogadást *új időpontban, szerdánként 14 és 16 óra között* tartunk. Tevékenységünk mobilitása végett törekszünk arra, hogy azon ügyintézéseket, melyhez nem szükséges irodai felszereltség, az utcai terepen, *helyben* is biztosítani tudjuk klienseink számára. Azt tapasztaljuk, hogy klienseink helyben történő ügyeinek intézése sok esetben annyira adaptálja őket ehhez a kényelmes szolgáltatáshoz, hogy szükségét érezzük e szolgáltatás elérhetőségének lehetőségét egyénileg elbírálni. Fontosnak tartjuk, hogy klienseinket ne konzerváljuk a rendszerben, hanem segítsük őket az önálló ügyintézésben való képesség és jártasság megszerzésében.

## Utcai gondozás során használt alap felszerelésünk, eszközeink



- szolgálati ruha: megkülönböztetett színű, fényvisszaverős, Máltai logóval ellátott munkaruha
- szolgálati személygépjármű: 2 db Dacia Logan típusú és 1 db Skoda Roomster személyautó
- szolgálati mobiltelefon: 06-30-964-2462
- Fővárosi Hajléktalanellátó Intézmények Alapinformációs kiadványa
- GPS, elemlámpa, kutyariasztó, INCIDUR

## Adminisztráció

- **havi napló:** melyben napi szinten nyomon követjük a klienseinkkel való találkozást, annak tervezett helyszínét, időintervallumát, a szociális munkások nevét, a személygépjármű rendszámát, menetlevél számot és magát a gondozási tevékenységet.
- **gondozási napló:** melyben minden kliensünk személyes adata, elérhetősége, gondozásunkba vétele előtti életkörülményei találhatóak. Számon tartjuk a családi kapcsolatait, iskolai végzettségeit, egészségi állapotát, hogy mely intézményekkel állt már korábban kapcsolatban. Feljegyzésre kerül, hogy mit vár szolgálatunktól, valamint a szociális munkás szemszögében milyen problémákat kell megoldani és mi maga a gondozási cél.

## Intézményi és a jelzőrendszer tagjaival való kapcsolataink

A **Budaörsi Családsegítő Központ** mellett rendszeres kapcsolatot tartunk a **Budakeszi** és a **Törökbálinti Családsegítő Központtal** is.

A Magyar Máltai Szeretetszolgálat keretein belül működő éjjeli menedékhelyekkel rendszeres a kapcsolatunk, mivel a budaörsi hajléktalanokat lehetőségeinkhez mérten igyekszünk saját intézményrendszerünkben elhelyezni, azonban sok esetben a területi elhelyezkedése miatt előnyt élvező **XI. kerületi Menedékház Alapítvány éjjeli menedékhelyét** veszik igénybe ügyfeleink.

A téli krízisidőszakban a Magyar Máltai Szeretetszolgálat által fenntartott diszpécsterszolgálat, valamint folyamatos ütemben a Menhely Alapítvány személyi állománya segíti munkánkat.



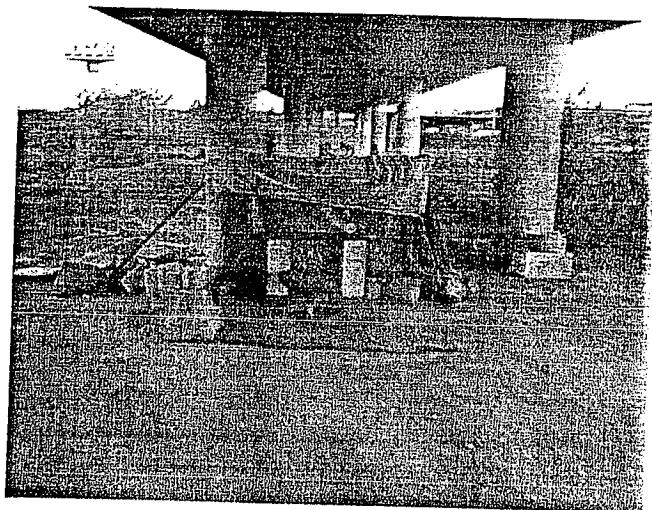


Egészségügyi ellátás tekintetében a Batthyány téren üzemelő *hajléktalanok 24 órás háziorvosi-járóbeteg ellátása*, egészségügyi gondozása áll rendelkezésünkre, valamint a Mozgó Orvosi Rendelő (MOR) is fogadja ügyfeleinket hétfő, kedd, szerda, pénteki napon 18,00 órától a XI. kerület Bartók B. út 155-nél, csütörtökön 18,00 órától a Széll Kálmán téren (Metró kijárat).

A Magyar Máltai Szeretetszolgálat minden hónapban mozgó *tüdőszűrő állomást* bocsát hajléktalanok és rászorulóknak szűrésére, különböző időpontokban és változó helyszíneken. Ennek a szűrésnek a listáját havonta kifüggesztjük a nappali melegedőben, valamint érdeklődő ügyfeleinket tájékoztatjuk. A tüdőszűrés eredményét kérhetik a Rimaszombati Központunkba, vagy akár arra a szállóra is, ahol tartózkodnak.

Az *Árpádházi Szent Erzsébet Fogászati Rendelő* hajléktalanok ingyenes fogorvosi ellátását végzi – a fogpótlás kivételével –, így igény szerint Budaörs területéről is irányítottuk már oda ügyfeleinket.

Munkásszállók közül a XXII. kerületi Háros Szálló, a XI. kerületi Vasvári Szálló és a III. kerületi Kunigunda munkásszállóval állunk kapcsolatban, mely szállókkal konzorciumi partnerségben is állunk.



## Utcai gondozó szolgálat által nyújtott szolgáltatások

### Élelmiszer

- tartós élelmiszer
- időszakosan vitamin

### Iratpótlás

- személyi igazolvány
- TAJ kártya és fedezet biztosítása
- Lakcímkártya
- Adókártya
- születési- és házassági anyakönyvi kivonat lekérése
- külföldi állampolgároknak TAJ szám generálása
- iskolai bizonyítványok díjmentes lekérése

### Orvosi ellátás

- mozgó orvosi rendelő által nyújtott szolgáltatásokról való információadás
- szállítás orvosi ellátáshoz való hozzájutás érdekében
- indokoltság esetén mentőhívás helyszínen

### Ruhanemű, cipő

- az évszaknak és az igényeknek megfelelő ruházat az ellátmányból

### Takaró/hálózsák/fólia

- védekezés a hideg ellen
- sátor és kunyhó védelméhez, szigeteléséhez

### Igazolás segélyekhez

#### Költöztetés

- fővároson belül és vidékre
- egyéni elbírálás alapján

### Hajléktalan igazolvány („HIG”)

- hajléktalan létet igazoló dokumentum kiállítása, meghosszabbítása

### Kórházi csomag

- törölköző
- papucs
- tusfürdő
- pizsama
- köntös
- fogkefe
- fogkrém
- tisztasági betét
- wc papír

### Tüdőszűrés

- havi időpontokról való tájékoztatás, helyszínre szállítás
- kikerkeztetett tüdőszűrők kézbesítése

### *Nappali melegedős szolgáltatás (XI. kerület Rimaszombati úti Szociális Központ)*

- ügyintézésben való tájékoztatás
- minden hétköznap reggel 9.00h-tól előjegyzéssel 50 főnek reggeli (konzerv, kávé) biztosítása, jogsegély szolgálat (csütörtökönként 12.00-14.00h-ig)
- telefonálás és internetezési lehetőség
- mosási lehetőség, fürdés
- előjegyzéssel hajvágás-hajfestés
- megállapodás kötéssel postacím létesítése és csomagmegőrzés 1 hónapra (meghosszabbítható)

### *Krízis ellátás*

- krízisautós segítségnyújtás (szolgálati autóval a bejelentéstől számított maximum 1 órán belül való kiérkezés)
- takaró
- élelmiszer
- azonnali elhelyezés
- orvosi ellátáshoz való hozzásegítés (házi orvos, OMSZ)
- ruhanemű
- testhőmérés
- meleg folyadék
- börtönben és fegyházban lévő ügyfeleink számára élelmiszert, tisztálkodó szert tartalmazó kríziscsomag küldése
- gyógyszerellátás klienseink részére a Máltai Szeretetszolgálat által működtetett Batthyány téri 0-24 órás nyitva tartással üzemeltetett orvosi szolgálat által, a keretben meghatározottak alapján

### *Elhelyezés*

- átmeneti vagy éjjeli menedékhely
- szociális otthon
- lábadozó
- speciális menedékhelyek
- jelzőrendszeri tagokkal kooperálva családok átmeneti otthona és/vagy anyaoththon
- krízisidőszakban a Rimaszombati Úti Központunk éjjeli menedékhelyként is üzemel, így helykapacitástól függően lehetőségünk van 15 férfi számára szállást biztosítani, mely szolgáltatást budaörsi ügyfeleink is igénybe veszik
- kórházba, szanatóriumba került klienseink kapcsán a kórházi szociális munkásokkal kooperálva tervezzük és intézzük kikerülésük utáni lakhatásuk megoldását

## Helyszínek

Budaörs bel-és külterületén egyaránt tartózkodnak hajléktalanok (pl. buszvégállomás, üzletek, bevásárló központok, nyaralóövezet). Belterületen főleg találkozó és megélhetési céllal tartózkodnak, a külterületen pedig az éjszakáikat töltik leginkább.



Klienseink nappal és éjszaka is folyamatos mozgásban vannak, így minden nap az alapján tervezzük a menetrendünket, hogy délelőtti (8.00-16.00h), illetve délutáni (14.00-22.00h) műszakban dolgozunk, hiszen a két napszakban más-más helyszíneket kell egy-egy ember kapcsán felkeresnünk. Ezen helyszíneket a Budaörsön végzett munkánk során már kitapasztaltuk, így nagy eséllyel mindenkit, akit keresünk - és nem rendelkezik állandó hellyel - megtalálunk. A Budaörsi Családsegítő Központ munkatársai, valamint a budaörsi lakosság is több esetben segíti azzal munkánkat, hogy az általunk ismeretlen helyen tartózkodó ügyfeleink hollettéről információt ad.

## Célok, tervek

Továbbra is biztosítani szeretnénk a Budaörs területén való *kiszámítható*, utcai szociális munkát magában foglaló megjelenésünket, *igazodva* klienseink életritmusához, figyelembe véve az ésszerű, *tervezett útvonalakat, évszakot*, Budaörs területéből adódó *specifikumokat*.

Törekszünk arra, hogy *intenzívebb kapcsolatban* álljunk *a jelzőrendszer helyi tagjaival* a gördülékenyebb és hatékonyabb működésünk érdekében.

Meghatározott időközönként *helyi teameket* tartunk, ahol egyeztetni tudjuk az aktuális tevékenységek köré szerveződő *megoldási metódusokat*.

Az utcai szociális munka témakörében továbbra is szeretnénk részt venni valamennyi szakmai továbbképzésen, fórumon, konferencián, eleget téve a hivatásunk által kívánt szakmai innovációknak.

## Összefoglaló a Budaörsön végzett utcai szociális munkáról



Az elmúlt év során arra törekedtünk, hogy az utcai gondozó szolgálatunk *folyamatos megújulás* mellett Budaörs területén való napi szintű megjelenése *kiszámíthatóságot és biztonságot* jelentsen azoknak az ott élő, tartózkodó hajléktalanoknak, akik a társadalmi státuszuk kapcsán perifériára kerültek. Prioritásnak tekintettük a *budaörsi lakosság igényeit*, hiszen civil állampolgárokként magunk is szembesülünk azzal, milyen egy olyan városban élni, ahol egy-egy utcaképhez a hajléktalanság, mint létforma is hozzátartozik. Az elhelyezés, ügyintézés és dologi juttatás mellett nagy hangsúlyt fektettünk ezen emberek megismerésére, bizalmuk elnyerésére, *önálló életvezetéshez* szükséges motiválásra. A *rövidtávú célok*on túl a *hosszú távú cél* e klienseink hajléktalanságból való kigondozása, mely célhoz *mindenkivel* képességeihez, mentális és lelki állapotához, szenvedélybetegségéhez, valamint az utcára szocializálódásához mérten igyekszünk a legközelebb kerülni. Ennek a hitnek köszönhetően mind klienseinkkel, mind a háttérintézményekkel és a társszakmákkal *igyekeztünk jó kapcsolatot* kialakítani.

*Folyamatosan azon dolgoztunk*, hogy ügyfeleinket intézményes elhelyezéshez juttassuk, felszámolva ezzel az utcai létüket, de megtanultuk azt is, hogy vannak klienseink, akiket a negatív szocializáció, az addikcióik miatti függés és a mentális leépülés befolyása révén az életük hátralévő részére a közterületet választják otthonuknak. Az elmúlt év során sok kudarc ért minket klienseink kapcsán, de bízunk benne, hogy az apró sikerek elegendő megtartó erővel rendelkeznek mindannyiunk számára.

### Nappali melegedő

Nappali melegedőnk a személyes gondoskodás körébe tartozó szociális alapszolgáltatásokat nyújtja a főváros közigazgatási területén élő hajléktalan személyek részére A XI. kerületi Rimaszombati út 15/a szám alatt. Így az 1/2000. (I.7.) SzCsM rendelet alapján lehetőséget biztosít:

- a pihenésre, kikapcsolódásra,
- a közösségi együttlétre,
- a személyi tisztálkodásra,
- az étel elfogyasztására, melegítésére,
- a személyes ruházat tisztítására

A Szociális Központ **nyitva tartása** az előírásoknak megfelel, a **téli (hétköznapokon: 8.30-15.30, szombati napon: 8:30-14:30)** és a **nyári (hétköznapokon: 8.30-14.30)** hónapokban változó. A hideg időszak beálltával a látogatószám jelentős növekedésnek indul, ilyenkor **naponta átlagosan 55-70 fő** is megfordul az intézményünkben.

A Szociális Központban igénybe vehető szolgáltatások alapvetően két csoportra oszthatóak: alap-és kiegészítő szolgáltatásokra.

**Alapszolgáltatásaink** között jelenik meg a személyes ruházat tisztítása (ipari mosó-és szárítógéppel), a tisztálkodási lehetőség, az étkeztetés (napi egyszer hideg élelmiszer, télen melegétel) és az ételmelegítés, valamint a pihenés és közösségi együttlét biztosítása.

#### **Kiegészítő szolgáltatásaink a következők:**

**Szociális és Információs Szolgálat** (naponta): Költségmentességi kérelmek a következő hivatalos iratok pótlásához: születési anyakönyvi kivonat, házassági anyakönyvi kivonat, személyi igazolvány, lakcímkártya, iskolai bizonyítvány, adókártya, TAJ-kártya.

**Csomagmegőrző** (igény esetén): Az intézményben 15 hajléktalan ember részére biztosítunk csomagmegőrzési lehetőséget. A szolgáltatást igénybe vevő ügyfeleink személyes holmijait egy hónapon keresztül őrizzük meg (hosszabbítható). Erről minden esetben írásos megállapodást kötünk klienseinkkel.

**Postacím biztosítása** (igény esetén): Ügyfeink részére, külön megállapodás alapján 1 hónapra postacímet biztosítunk, leveleiket, hivatalos értesítéseiket átvesszük, és részükre kiadjuk. A megállapodás lejártá után hosszabbításra van lehetőség.

**Fodrászat:** Heti egy alkalommal előzetes bejelentkezés alapján (alkalmanként 2 fő)

**Internet:** Internet használata, önéletrajz szerkesztése, álláskeresés, levélírás, napi hírek, események, szálláskeresés.

**Állás/Szálláskeresésben történő aktív segítségnyújtás:** Segítségnyújtás önéletrajz megírásában, hirdetési újság biztosítása, munkaügyben ingyenes telefonálási lehetőség, pályázati forrás segítségével albérleti támogatás közvetítése.

**Jogi tanácsadás:** csütörtökönként 12.00-14.00 óra között egy jogi segítő fogadja a jogi problémákkal, kérdésekkel érkező hajléktalan embereket.

**Ruhaosztás:** Az utcai szociális munkások az intézményben igény esetén a fedél nélkül élő ügyfeleknek ruhaosztást tartanak.

### **Étkeztetés a Szociális Központban**

Nappali melegedőnkben egész évben étkeztetést biztosítunk ügyfeink számára (naponta 50 embernek). Az étkeztetést elsősorban azoknak az ügyfeleinknek biztosítjuk, akiket utcai gondozó szolgálataink ajánlanak, valamint akik nappali melegedőnk egyéb szolgáltatásait rendszeresen igénybe veszik. Az ellátottakkal az étkeztetésre külön megállapodást kötünk, amelyben meghatározzuk az igénybevétel feltételeit. Tapasztalataink szerint ellátottjaink jelentős hányada alkalmazkodik a szerződésben leírtakhoz, az étkeztetésen naponta megjelenik.

### **Éjjeli menedékhely a nappali melegedőben**

2009-ben a Szeretetszolgálatnál egy olyan éjjeli menedékhely megnyitásának szükségessége fogalmazódott meg, amely valóban a krízishelyzetek megelőzésére szolgál, lehetőséget biztosítva az utcai szociális munkásoknak arra, hogy gondozottjaiknak megfelelő körülmények között nyugodt pihenést biztosítsanak. A felmerült igényekre alapozva először pályázati forrás, majd önkormányzati támogatás, ezt követően pedig normatív alapú állami támogatás segítségével nyitottuk meg a téli hónapokban éjjeli menedékhelyünket. A 15 férőhelyünket elsősorban az utcai gondozó szolgálatok krízishelyzetben lévő ügyfelei részére tartjuk fenn. Az éjjeli menedékhelyen minden esetben biztosítunk klienseink részére

étkeztetést, ételmelegítési-, fürdési- és mosatási lehetőséget, valamint segítjük őket a szociális ügyek intézésében és az egyéb intézményben történő elhelyezésben. Ügyfeleink éjszakai pihenését műbőrrel behúzott fertőtleníthető matracokon tudjuk megoldani.

Klienseink jelentős része átlagban két-három hetet tölt el a Szociális Központban (igyekezzünk magasabb szintű szállást nyújtó intézményekben elhelyezni őket), de voltak olyan gondozottjaink is, akik hosszabb időn keresztül maradtak a menedékhelyen. A 2012-13-as krízisidőszakban (2012.11.01.-2013.04.30.) összesen 138 személyt szállásoltunk el, akik 1.515 éjszakát töltöttek nálunk.

Az időszakos férőhelyeken alvó rászorulóknak jelentős hányada az éjjeli menedékhelyre történő bekerülést követően a nappali melegedő szolgáltatásait is rendszeresen igénybe veszi.

Jelentős részük segítséget kér munkatársainktól csomagmegőrzésben, valamint szociális ügyintézésben (elsősorban iratpótlás). Ügyfeleink részére az éjjeli menedékhelyen naprakész információkat biztosítunk a fővárosban elérhető intézményi ellátásokról, szolgáltatásokról.

Eredményként értékeljük továbbá, hogy a közterületre visszatérő gondozottjaink jelentős része látogatja rendszeresen a nappali melegedőt, és igénybe veszi szolgáltatásainkat.

Éjjeli menedékhelyünk az előző évek gyakorlatához hasonlóan november 1-jén nyitott, az eddigiekben bemutatott szolgáltatásokat biztosítva.

### Az Etele téri időszakos éjjeli menedékhely

A Volánbusz Zrt. jóvoltából a 2013-14-es krízisidőszakban harmadszor is meg kívánjuk nyitni időszakos éjjeli menedékhelyünket az Etele téri buszpályaudvar egyik termében, melyet az arra rászoruló emberek feltétel (tüdőszűrő, fertőtlenítési igazolás) nélkül vehetnek igénybe. Ennek érdekében felvettük a kapcsolatot a Volánbusz Zrt-vel, sikeres együttműködés esetén a tervezett nyitás 2013. december közepére tehető.

A tavalyi évben – a működésünket felölelő több mint két hónap alatt – közel 300 hajléktalan embernek nyújthattunk menedéket a hideg időjárás elől. Az időszakos menedékhely jellegénél fogva többségben olyan emberek vették igénybe a szolgáltatásainkat, akik más szállókra különböző okoknál fogva nem szoktak bemenni, ellenben egy ehhez hasonló alacsonyküszöbű ellátás vonzóvá tette számukra az intézményes keretek közötti lakhatást.

A viszonylag enyhe tél ellenére működésünk alatt majdnem végig 100% feletti volt a kihasználtság, legforgalmasabb napunkon 72 ember aludt bent a szállón, mely az 50 fős kalkulált férőhelyekhez képest



144%-os kihasználtságot jelent. A fenti számok jól mutatják, hogy lenne igény egy teljes egészében saját forrásokból működtetett, hasonló koncepciójú éjjeli menedékhelyre.

Népszerűségünk egyik kulcsa volt a már fent is említett „küszöb nélkülség”, mely jelen esetben azt jelenti, hogy semmiféle igazolást nem kértünk, nem kellett előre feliratkozni az ügyfeleknek, nem volt várólistánk sem. Az egyszerűség jelentette a szálló vonzerejét, hiszen nem kellett előre gondolkozniuk azon, hogy hol töltik az estét, elég volt szimplán besétálni, lejelentkezni és elfoglalni a helyüket.

További vonzereje volt még az intézménynek, hogy férfiakat és nőket egyaránt el tudtunk szállásolni, illetve ennél fogva párban érkezőket is. A társukkal érkezőket igyekeztünk nem elválasztani egymástól, hanem együtt, egymás mellett elhelyezni őket, ezzel is növelve a biztonságérzetüket.

Az alkoholos befolyásoltság szintén nem volt kizáró ok, ellenben az intézmény területén szigorúan tiltottuk a szeszfogyasztást. Három egyszerű szabályt kellett betartaniuk az érkezőknek: Dohányozni tilos! Alkoholt fogyasztani tilos! A rendbontás tilos! Az ügyeletesink következetes munkájának köszönhetően kevés rendbontás történt, azt a néhány esetet sikerült házon belül rendezni.

Az ott alvó embereknek tisztálkodási lehetőséget és teát biztosítottunk, melyet minden este a Rimaszombati úti Szociális Központ dolgozói készítettek el és szállították az intézménybe.

Kollégáinkkal mindvégig azon fáradoztunk, hogy a betérő embereket a nekik megfelelő más, tartós elhelyezést nyújtó intézményekbe gondozzuk tovább. A bekerült ügyfeleket saját szociális munkásaik gondozták tovább, ennek megfelelően igyekeztek magasabb szintű szállást nyújtó intézménybe továbbhelyezni őket.

Munkánkat egy 8-10 főből álló önkéntes csoport is segítette, akik ruhát, péksüteményt, és esetenként főtt ételt osztottak, és mindezek mellett - mivel tagjaik közt volt egészségügyi végzettségű személy is -, indokolt esetben egyszerű vizsgálatokban és kötözésben is részesítették a klienseket.

## Esetleírás - N. L. Beatrix

2012. október 16-án Budaörsi Családsegítő Szolgálat irányította hozzánk N. L. Beatrixot azért, hogy segítsünk neki lakhatáshoz jutni. Megismerkedésünkkor láttuk rajta, hogy alkohol okozta dependenciában, mentális- és viselkedészavarral küzdő, alkoholos polyneuropátiás hajléktalan hölgygel van dolgunk.

Elmondása alapján hamar fény derült arra is, hogy Beatrix kedélyállapota erősen függ attól, hogy milyen és mennyi gyógyszert szedett be aznap. Arra hivatkozva, hogy a rendszeresen használ Rivotrilt és egy ideje nem szedi, elvittük a Máltai Szeretetszolgálat Batthyány téri orvosi rendelőjébe, ahol kapott beutalót a Maros utcai pszichiátriára.

Beatrix életének egyik legfontosabb eleme, hogy hosszú ideig volt prostituált, a férje rendszeresen bántalmazta. Budaörsön önkormányzati lakásban lakott férjével, amelyet elveszített. Jelenleg az Önkormányzat által nyújtott ellátásból és kéregetésből él. Korlátozó gondnokság alatt van, a pénzét a gondnoka kezeli.

Ügyfelünkkel rendszeresen találkoztunk a Rimaszombati Szociális Központban, ahol rendszeresen megfürdött, kapott új ruhát, élelmiszert, illetve tüdőszűrést intéztünk neki a XI. kerületben. Ideiglenes lakhatásként a Dózsa György úti szállóra vittük, ahol egy napot aludt, utána inkább az utcát választotta. Azzal indokolta távozását, hogy az éjjeli menedékhely nem neki való, önmagát nem tartja hajléktalannak, úgymond magasabb ellátást igényelt. Tájékoztatuk, hogy jelenleg nem tudunk neki mást intézni. Ezt követően a Menedékház Alapítvány éjjeli menedékhelyén helyeztük el. Ekkor már komolyan italozni kezdett, a budaörsi Családsegítő Szolgálattól hívtak hozzá mentőt, mert annyira ittas volt, hogy nem tudott járni. Ezután többször kellett mentőt hívni hozzá. Amikor segíteni próbáltunk neki, ingerült volt, az áldozat szerepében próbálta manipulálni környezetét. Kb. 3 hétig tartó józanabb és kiegyensúlyozottabb időszak következett, majd ismét napi szinten fogyasztott alkoholt.

A Menedékház Alapítvány éjjeli menedékhelyéről hosszas türelmi idő után kitiltották, mert többször megszegte a házirendet. Ezt követően a krízisautó több ízben szállította a Szeretetszolgálat Miklós utcai női időszakos krízisszállójára. Kétszer elhagyta az iratait, kapott segítséget azok pótlásához. Kb. 1 hónapig tartó időszakra eltűnt, se KÁNY, se OMSZ által nem találtuk, majd kiderült, hogy a Merényi kórházban van, mivel folyamatosan alkoholt fogyasztott, nem evett és rengeteget dohányzott. A vártnál hosszabb ideig tartották a kórházban azért, hogy segítsék, és ne az utcára kerüljön. A kórházban rendszeresen látogattuk, a kórházi szociális munkással együttműködve igyekeztünk számára elhelyezést biztosítani. Mivel azt nehezményezte, hogy éjjeli menedékhelyen nem jó neki és inkább menekül onnan, ezért elkezdtünk neki átmeneti szállót keresni. Az Oltalom Karitatív Egyesület József Nádor téri intézményében találtunk neki helyet, ahová el is vittük felvételizni. Az első alkalmon ígéretet kapott, hogy felveszik, de a következő

megbeszélésen annyira ingerült volt, hogy nem tudott kommunikálni, az intézményvezetőt verbálisan szidalmazta. Ennek ellenére is felvételre került volna, de a következő alkalomra nem ment el.

Beatrix ismét az utcát választotta. Próbáltuk megértetni vele, hogy alkoholfüggése okán továbbra is falakba fog(unk) ütközni, hiszen ez az életszemlélet minden jövőképét eltorzítja. Bea szeretett volna egészségileg helyrejönni (ebben az időszakban már járókerettel közlekedett, mely orvosilag egyébiránt nem indokolt), munkát találni és felkutatni lánya hollétét, de addiktológiai rehabilitációról hallani sem akart. Végül mégis beleegyezett, és elvittük felvételizni az Üdvhadsereg Válaszút Háza Női Rehabilitációs Intézményébe, ahol a felvételin tanúsított arrogáns és elutasító viselkedése mellett verbálisan is megfogalmazta, hogy ő inkább inni szeretne rehabilitáció helyett.

Így ismét az alkoholt választva Beatrix újra a Kosztolányi Dezső térre járt kéregetni, aminek végeredményeként Budaörsön találtunk rá újra- és újra. Legtöbb esetben járásképtelen állapotban volt, azonban akut teendő hiányában az OMSZ ránk bízta a feladatot, hogy Beatrixot elhelyezzük. Több alkalommal kellett vizeletes, fekáliás, ruhatetűs mivoltából kiszabadítani, lefürdettük, kapott tiszta ruhát, hiszen egyetlen szálló sem köteles befogadni úgy, ahogyan általában rátaláltunk. Kis idő elteltével Beatrix ismét kórházba került, immáron a Nyíró Gyula Kórház Addiktológiájára, ott látogattuk, szépen javult, közérzete pozitív irányt mutatott, ám a kórházi szociális munkás jelezte, hogy Bea kijár a kórház területére kéregetni és a koldulásból szerzett pénzt itatra költi. Többszöri figyelmeztetés után azonban emittálták, távozásakor egy szatyornyi alkoholos üveget kellett kidobni.

Újra az utcát választotta, aztán Nyíró Gyula Kórház Pszichiátriájára került, ahol a kórházi szociális munkásával közösen egy újabb rehabilitációs intézménybe való felvételével próbálkoztunk, Dunaharasztiában lévő Hajnalcillag Szenvedélybetegek Rehabilitációs Otthonába. Sikeres felvételi után felkerült a várólistára, ám a kórházi házirend többszöri megszegéséért innen is elbocsátották. Ismét a Máltai Szeretetszolgálat női krízisére került, de egybefüggően ott sem töltött többet egy hétnél.

A mostani krízisidőszakban a december hónap volt a legnehezebb Beatrix életében, hiszen egy új nappali helyszínt talált magának, mégpedig a Kelenföldi pályaudvart és környékét. Itt reggeltől estig alkoholos életmódot folytatva napi szinten (volt, hogy naponta többször) tettek vele kapcsolatos bejelentéseket. Járókelők, BRFK, Közterület Felügyelet, OMSZ felváltva hívták Szolgálatunkat, hogy vigyük el, helyezzük el Beát, ellenkező esetben elindítják ellen a szabálysértési eljárást, lévén, hogy tiltott területen tartózkodik, és közterületen fogyaszt alkoholt. Minden jelzés alkalmával kimentünk, próbáltuk meggyőzni, hogy a Rimaszombati úti nappali melegedő minden nap 8.30-tól délután 15.30-ig nyitva áll előtte, tisztálkodási, mosási, melegedési lehetőségeit is kínálva. Beatrix ismeri az intézményt, sokszor megfordult korábban nálunk, most mégsem élt ezzel a lehetőséggel. Estére az Etele téri krízisszállót ajánlottuk, ahol néhány éjszakát el is töltött, legtöbb esetben csak úgy, ha személyesen szállítottuk. Szerettük

vólna elkerülni, hogy minden nap beszállítsuk, hiszen alkoholos állapota nélkül járóképes, a krízisszolgálat sem erre hivatott, és Beatrix maximálisan élt és visszaélt Szolgálatunk által nyújtott segítséggel. Nem beszélve arról az objektív tényről, hogy a Kelenföldi pályaudvar és az Etele téri krízisszálló néhány száz méterre található egymástól.

Ennek az időszaknak köszönhetően Beatrix újra kórházba került, ezúttal a János Kórház Belgyógyászatára, hiszen a folyamatosan kint töltött nappalok és éjszakák nagyon megviselték az egyébként is legyengült szervezetét. A Belgyógyászatán lévő kezelőorvosával konzultálva arra jutottunk, hogy Bea állapota nem igényel további kórház ellátást, sem a lábadozóban történő elhelyezést, hanem továbbra is nyitva áll előtte az összes korábbi lehetőség. A kórházban való látogatáskor újra elmondtuk neki, hogy az addiktológiai rehabilitáció lenne a legszükségesebb, de amíg ezt ő nem látja be, addig nem tudunk ebben előre mozdulni. Másodsorban felelevenítettük az átmeneti szállók lehetőségét, felvételi rendszerét, a felvételi eljárás metódusát, és a bekerülésig tartó időszakra igénybe vehető fapadokat. Beatrix nagyon jól ismeri az ellátórendszert, azonban a folyamatos addikció következtében ezek a tapasztalatok, élmények teljesen összekeverednek benne. Jelen esetleírás készítésekor is azt a vágyat fogalmazza meg, miszerint szeretne visszakerülni a munkaerőpiacra, tartós lakhatásban élni, azonban a függőségekkel való szembenézés még mindig nem prioritás.

Sokszori beszélgetés, gondozás, segítségnyújtás ellenére sem tudjuk eredményesen segíteni, úgy gondoljuk, hogy alkoholproblémája, lelki sérülései, pszichiátriai problémái, fizikai gyengesége olyan összetett problémát képez, melyet jelen körülmények között nehezen, vagy egyáltalán nem tudunk megoldani. Ezzel együtt igyekszünk a kompetenciánkhoz mérten - Beatrix igényeit és lehetőségeit továbbra is figyelembe véve - segíteni, támogatni, a vele megkezdett szociális munkában elérni a maximumot.

Kelt: Budapest, 2014. január 16.

**Bíró Péter**  
**Utcai Gondozószolgálat vezető**


*A beszámolót összeállították: Görbe Fanni és Molnár Péter, utcai szociális munkások*

Számlaösszesítő a Budaörs Város Önkormányzattal kötött ellátási szerződés (2008.12.16-án) 2013. II. félévi pénzügyi elszámolásához

Sz.	Megnevezés	Számla száma	Számla kelte	Számla kiállítója	Kifizetést igazoló bizonylat sz.	Bruttó összeg	Támogatás terhére elszámolt összeg
1.	Utcai szociális munka / 1 fő (Tigyi B.)						
	2013.07.havi bér			MMSz Egyesület	149/2013	222 749	222 749
	2013.07.havi szoccho			MMSz Egyesület	027/2013	60 142	60 142
	2013.08.havi bér			MMSz Egyesület	171/2013	220 000	138 309
	<b>Összesen:</b>					502 891	421 200
	Mozgó Orvosi Rendelő						
2.	üzemanyag költség	2520819120	2013.08.03	MOL NyRt.	166/2013	3 579 793	40 555
3.	üzemanyag költség	2520842775	2013.09.03	MOL NyRt.	189/2013	2 997 978	16 546
4.	üzemanyag költség	2520866524	2013.10.03	MOL NyRt.	210/2013	3 206 294	35 050
5.	üzemanyag költség	2520890437	2013.11.03	MOL NyRt.	230/2013	2 933 729	50 774
6.	konzerv	0/0(020)0050/041288	2013.11.28	Metro Ker. Kft.	235/2013	139 903	64 936
7.	gpiármű karbantartás	13031809	2013.09.18	Csergő Ker. és Szolg. Kft.	186/2013	14 052	11 139
	<b>Összesen:</b>					153 955	219 000
	Teafárat						
8.	citromlé	0/0(020)0011/032384	2013.11.19	Metro Ker. Kft.	235/2013	89 764	44 882
9.	konzerv	0/0(020)0050/041288	2013.11.28	Metro Ker. Kft.	235/2013	139 903	74 967
10.	zsír	V-BELF-2013/000027	2013.07.22	Harmo-Derma Kft.	157/2013	558 800	225 811
	<b>Összesen:</b>					788 467	345 660
11.	Nappali Melegedő / 1 fő (Ormosi B.)						
	2013.07.havi bér			MMSz Egyesület	149/2013	173 227	173 227
	2013.07.havi szoccho			MMSz Egyesület	027/2013	46 771	46 771
	2013.08.havi bér			MMSz Egyesület	171/2013	138 000	138 000
	2013.08.havi szoccho			MMSz Egyesület	031/2013	37 260	37 260
	2013.09.havi bér			MMSz Egyesület	065/2013	138 000	136 502
	<b>Összesen:</b>					533 258	531 760
12.	Éjjeli Menedékhely / 1 fő (Vidákovich J.)	2013. 07. havi bér		MMSz Egyesület	149/2013	192 531	192 531

Budapest, 2014. január 31.

Sz.	Megnevezés	Számla száma	Számla kelte	Számla kiállítója	Kifizetést igazoló bizonylat ssz.	Bruttó összeg	Támogatás terhére elszámolt összeg
	2013. 07. havi szoccho			MMSz Egyesület	027/2013	51 983	51 983
	2013. 08. havi bér			MMSz Egyesület	171/2013	204 535	204 535
	2013. 08. havi szoccho			MMSz Egyesület	031/2013	55 224	55 224
	2013. 09. havi bér			MMSz Egyesület	192/2013	186 474	186 474
	2013. 09. havi szoccho			MMSz Egyesület	036/2013	50 348	50 348
	2013. 10. havi bér			MMSz Egyesület	213/2013	203 954	203 954
	2013. 10. havi szoccho			MMSz Egyesület	039/2013	76 525	37 331
	<b>Összesen:</b>					<b>1 021 574</b>	<b>982 380</b>
	<b>II. részlet támogatás:</b>						<b>2 500 000</b>
							<b>2 500 000</b>


  
 Magyar Máltai Szeretetszolgálat Egyesület  
 Közép-Magyarországi Régió  
 vezető

Morva Emília

Magyar Máltai Szeretetszolgálat Egyesület  
 Közép-Magyarországi Régió  
 vezető

Mosolygó Attila

Magyar Máltai Szeretetszolgálat Egyesület  
 Közép-Magyarországi Régió  
 gazdasági vezető