

Szakmai beszámoló

**az Esély Szociális Társulás
Szociális és Gyermekjóléti Központ**

**szociális alapellátások,
támogató szolgáltatás
és jelzőrendszeres házi segítségnyújtás
2015. évi
feladatellátásáról
Budaörs, Pusztazámor és Sósút
településeken**

ESÉLY SZOCIÁLIS TÁRSULÁS

SZOCIÁLIS ÉS GYERMEKJÓLÉTI KÖZPONT

Bevezetés

A többször módosított 1993. évi III. törvény a szociális igazgatásról és a szociális ellátásokról 92/B.§ d.) pontjában leírtaknak megfelelően szakmai beszámolót készítünk a fenntartó részére az Intézmény 2015. január 1. és 2015. december 31.- e között végzett tevékenységéről.

A jogszabályban leírtaknak megfelelően a beszámoló alapját az elmúlt év során készített feljegyzések, értékelések és szakmai beszámolók, valamint a jogszabályban előírt kötelezően vezetendő nyilvántartások és adminisztrációk adatai, munkatársi jelentések, és ezen kívül személyes vezetői tapasztalatok szolgáltatják.

A szociálpolitika társadalmi megítélése folyamatosan változik. Egy adott közösség vagy térség jólétét nem kizárólag a gyógyító, egészségügyi szolgáltatások színvonala, illetve intézményrendszere határozza meg, hanem az is, milyen a közösségben élő ember életminősége, mennyi a várható élettartama. A szociális szolgáltatások minősége, a hátrányos helyzetű csoportokról való gondoskodás mértéke és színvonala megmutatja a helyi közösség felelősségvállalását, az együttérzésen túlmutató tenni akarást.

A szociális ellátórendszer működése szempontjából lényeges, hogy jelentősen nőtt azoknak a háztartásoknak az aránya, amelyekben romló egészségi állapotú, fogyatékos és időskorú személyek élnek. Az ellátott települések önkormányzatának szociális érzékenységet, felelősségvállalását jól tükrözi a szociális alapszolgáltatások sokrétűsége.

*Az ESZT Szociális és Gyermekjóléti Központ 2015. évben nyújtott szolgáltatásai
településenkénti bontásban*

	Gyermek- jóléti Szolgálat	Család- segítő Szolgálat	Támogató Szolgálat	Szociális étkeztetés	Házi segítség- nyújtás	Jelző- rendszeres hsg.	Idősek nappali ellátása
Biatorbágy						X	
Budaörs	X	X	X			X	
Herceghalom						X	
Pusztazámor	X	X	X	X	X	X	X
Sóskút	X	X	X	X	X	X	X
Törökbálint			X			X	

A feladat ellátásának jogcíme

A Pest Megyei Kormányhivatal Szociális és Gyámhivatal Szociális Hatósági és Ellenőrzési Osztály által kiadott, XIV-C-001/540-9/2013. számú, 2013. június 14-én jogerőre emelkedett működési engedély.

ESÉLY SZOCIÁLIS TÁRSULÁS

SZOCIÁLIS ÉS GYERMEKJÓLÉTI KÖZPONT

Az Intézmény feladatellátásának célja

Az Intézmény feladata az ellátási területén élő, szociális, gyermekvédelmi, illetve fogyatékossgal összefüggő problémák miatt veszélyeztetett, illetve krízishelyzetbe került személyek, családok, kiskorúak életvezetési képességének megőrzése, helyreállítása. Az ilyen helyzethez vezető okok megelőzése, a krízishelyzetek megszüntetésének elősegítése.

Az Intézmény által nyújtott szolgáltatások alapvető rendeltetése, hogy javítsák a kliensek fizikai, mentális kondícióját, létfeltételeit, fejlesszék egyéni életvezetési stratégiáikat, továbbá biztosítsák a gyermekek és fiatalok védelmét, testi, szellemi fejlődésük szociális feltételeit.

Az Intézmény legfőbb célja, hogy megakadályozza a perifériára szorulást, illetve a szociális helyzetük, életkoruk, fogyatékossguk miatt peremhelyzetbe került embereket visszasegítse a társadalomba. A rászoruló személy a saját lakókörnyezetében kapja meg az aktuális állapotához igazodó, szükséglet közeli, választható, többszintű, differenciált szolgáltatást. Fő cél a valós szükségleteken alapuló, célzott és differenciált ellátások biztosítása, a veszélyeztetett személyek feltérképezése, problémáik hatékony megoldása.

Demográfiai adatok

Az ESZT Szociális és Gyermekjóléti Központ ellátási területének lakosság száma¹

Település	Lakosság szám	0 - 17 éves	18 - 59 éves	60 - X éves
Budaörs	29 234	6 015	16 709	6 510
Pusztazámor	1 185	259	709	217
Sóskút	3 256	601	1 953	702
Összesen	33 675	6 875	19 371	7 429

Az ESZT Szociális és Gyermekjóléti Központ feladatellátására irányadó jogszabályok különösen

- **1993. évi III. törvény** a szociális igazgatásról és szociális ellátásokról,
- **2012. évi I. törvény** a munka törvénykönyvéről,
- **1992. évi XXXIII. törvény** a közalkalmazottak jogállásáról,
- **2013. évi V. törvény** Polgári Törvénykönyvről,
- **2014. évi C. törvény** Magyarország 2015. évi központi költségvetéséről,
- **1/2000. (I. 7.) SzCsM rendelet** a személyes gondoskodást nyújtó szociális intézmények szakmai feladatairól és működésük feltételeiről,
- **55/2015. (XI. 30.) EMMI rendelet** egyes szociális és gyermekjóléti tárgyú miniszteri rendeletek módosításáról
- **9/1999. (XI. 24.) SzCsM rendelet** a személyes gondoskodást nyújtó szociális ellátások igénybevételéről,

¹ KSH 2015. január 1-jei adat

ESÉLY SZOCIÁLIS TÁRSULÁS

SZOCIÁLIS ÉS GYERMEKJÓLÉTI KÖZPONT

- **29/1993. (II. 17.) Korm. rendelet** a személyes gondoskodást nyújtó szociális ellátások térítési díjáról,
- **226/2006. (XI. 20.) Korm. rendelet** a szociális, a gyermekjóléti és gyermekvédelmi szolgáltatók, intézmények ágazati azonosítójáról és országos nyilvántartásáról.
- **191/2008. (VII.30.) Korm. rendelet** a támogató szolgáltatás és közösségi ellátások finanszírozásának rendjéről,
- **369/2013.(X. 24.) Korm. rendelet** a szociális, gyermekjóléti és gyermekvédelmi szolgáltatók, intézmények és hálózatok hatósági nyilvántartásáról és ellenőrzéséről,
- **8/2000. (VIII. 4.) SZCSM rendelet** a személyes gondoskodást végző személyek adatainak működési nyilvántartásáról,
- **9/2000. (VIII. 4.) SzCsM rendelet** a személyes gondoskodást végző személyek továbbképzéséről és a szociális szakvizsgáról,
- **36/2007. (XII. 22.) SZMM rendelet** a gondozási szükséglet, valamint az egészségi állapoton alapuló szociális rászorultság vizsgálatának és igazolásának részletes szabályairól.
- **214/2012. (VII.30.) Korm. rendelet** Az Országos Betegjogi, Ellátottjogi, Gyermekjogi és Dokumentációs Központról.

Az ESZT Szociális és Gyermekjóléti Központ szolgáltatásai

Az ESZT Szociális és Gyermekjóléti Központ magas színvonalú, probléma-érzékeny, helyben hozzáférhető, a törvényi előírásoknak és szakmai protokolloknak megfelelő szolgáltatásokat biztosít az ellátási területen élők számára.

Feladata

1. A gyermekek védelméről és a gyámügyi igazgatásról szóló többször módosított 1997. évi XXXI. törvény értelmében
 - 39. – 40.§ - ban meghatározott gyermekjóléti szolgáltatás biztosítása.
2. A szociális igazgatásról és szociális ellátásokról szóló többször módosított 1993. évi III. törvény értelmében
 - 62. § - ban meghatározott étkeztetés,
 - 63. § - ban meghatározott házi segítségnyújtás,
 - 64. § - ban meghatározott családsegítés,
 - 65. § - ban meghatározott jelzőrendszeres házi segítségnyújtás,
 - 65./C. § - ban meghatározott támogató szolgáltatás feladatainak ellátása,
 - 65./F. § - ban meghatározott idősek nappali ellátása.

ESÉLY SZOCIÁLIS TÁRSULÁS

SZOCIÁLIS ÉS GYERMEKJÓLÉTI KÖZPONT

Családsegítő Szolgálat

A Családsegítő Szolgálat ellátási területe

Település	Családsegítő Szolgálat
Budaörs	X
Pusztazámor	X
Sóskút	X



A Családsegítő Szolgálatához fordulók segítséget kapnak a krízishelyzethez vezető okok megelőzéséhez, megszüntetéséhez, valamint életvezetési képességük megőrzéséhez, ismertté válnak szociális és/vagy mentálhigiénés problémáik.

Személyi feltételek

A Családsegítő Szolgálat szakmai létszáma és dolgozóinak szakképzettsége

Képzettség	Beosztás	Telephely	Speciális végzettség
1 fő szakvizsgázott szociális munkás	szakmai vezető, családgondozó	Budaörs, Sóskút, Pusztazámor	mediátor
1 fő szociális munkás	családgondozó	Budaörs	adósságkezelési tanácsadó
1 fő szociális menedzser (pedagógus alapképzettséggel)	családgondozó	Budaörs	mediátor
1 fő szociális menedzser (pedagógus alapképzettséggel)	családgondozó	Budaörs	mediátor, utcai szociális munka koordinátor
1 fő szociálpedagógus (heti 20 órában)	családgondozó	Budaörs	
1 fő szociálpedagógus	családgondozó	Budaörs	mediátor, népi játszótér foglalkozás vezető
1 fő szociális munkás (heti 20 órában)	családgondozó	Sóskút Pusztazámor	mediátor
1 fő szociális igazgatás szervező	tanácsadó	Sóskút Pusztazámor	

Családgondozóink szakmai tudásukat, ismereteiket továbbképzéseken, konferenciákon bővítették, ezzel az Intézmény továbbképzési tervének megfelelően eleget tettünk képzési kötelezettségüknek.

ESÉLY SZOCIÁLIS TÁRSULÁS

SZOCIÁLIS ÉS GYERMEKJÓLÉTI KÖZPONT

A szociális alapképzettségen túl családgondozóink egyéb speciális végzettséggel is rendelkeznek (mediátor, adósságkezelési tanácsadó, utcai szociális munka koordinátor). A Családsegítő Szolgálat munkáját 1 fő jogász segíti, aki megbízási szerződéssel látja el feladatát.

A Családsegítő Szolgálat szolgáltatásai ingyenesen vehetők igénybe.

A Családsegítő Szolgálat nyitva tartása, telephelyei és területi irodája

A Családsegítő Szolgálat nyitva tartása

	Hétfő	Kedd	Szerda	Csütörtök	Péntek
Budaörs	8 – 18	8 – 16	8 – 18	8 – 16	8 – 14
Pusztazámor		8:30 – 12:30		12:30 – 16:30	
Sóskút	9 – 12		13 – 16		9 – 12

A szolgálat nyitva tartáson kívül ügyeleti telefonszámon (06/20-388-36-65) is elérhető.

A szolgálat budaörsi telephelye:

2040 Budaörs, Szivárvány u. 3.

A szakmai egység elhelyezkedése, tárgyi feltételei a jogszabályoknak és a szakmai munka igényeinek mindenben megfelelőek. A Családsegítő Szolgálat a Szivárvány utca 3. szám alatti irodában végzi munkáját. A szolgálat telephelye a lakótelepen található, így tömegközlekedéssel kiválóan megközelíthető.

A családgondozók 2 interjúszobában és 1 csoportszobában fogadják a klienseket, az adminisztrációs tevékenységhez 2 munkaszobát használnak. A kiszolgáló helyiségek (ügyfél fogadó, konyha, mosdók) jól felszereltek.

A szolgálat sóskúti telephelye:

2038 Sóskút, Fő út 3.

A Gondozási Központ épületében egy munkaszoba áll a családgondozó rendelkezésére. Elhelyezkedése központi, könnyen megközelíthető. Az épület régi, de megkímélt állapotú, bár felújításra szorul. Munkatársaink óvják, védik, mindent elkövetnek, hogy klienseink számára kellemessé, hangulatossá tegyék.

Egy számítógépet - internet hozzáféréssel - a Családsegítő Szolgálat kliensei főként álláskeresésre használnak.

A szolgálat pusztazámori területi irodája:

2039 Pusztazámor, Petőfi Sándor u. 27.

A pusztazámori általános iskola épületében egy zárható, erre a célra elkülönített munkaszoba áll rendelkezésre. Az iskola tárgyi eszközeit (telefon, telefax, számítógép, fénymásoló) igénybe vehetjük.

Tárgyi feltételek

Az Intézmény mindhárom épületében rendelkezik a mindennapi munkavégzéshez szükséges valamennyi technikai eszközzel (számítógépek, nyomtató, fax, telefonvonalak, internet hozzáférés, stb.).

ESÉLY SZOCIÁLIS TÁRSULÁS

SZOCIÁLIS ÉS GYERMEKJÓLÉTI KÖZPONT

A Családsegítő Szolgálat szakmai feladatainak ellátásához Budaörsön a Gyermejjóléti Szolgálattal közösen használ egy Opel Combo típusú személygépkocsit. A sóskúti telephelyen a családgondozó a Gondozási Központ Suzuki Ignis típusú személygépkocsiját veheti igénybe munkavégzéséhez.

Szakmai munka

A Családsegítő Szolgálat által nyújtott szolgáltatások célcsoportjai

- tartós munkanélküliek
- aktív korú nem foglalkoztatottak
- fiatal munkanélküliek
- adósságterhekkel és lakhatási problémákkal küzdők
- devianciával küzdők
- időskorúak

A Szolgálatunkhoz fordulóknak

- szociális, életvezetési és mentálhigiénés tanácsadást,
- jogi tanácsadást,
- pénzügyi, természetbeni ellátásokhoz, továbbá a szociális szolgáltatásokhoz való hozzájutást,
- krízishelyzetben segítő beavatkozást,
- konfliktuskezelő, mediációs szolgáltatást,
- családgondozást, így a családban jelentkező működési zavarok, illetve konfliktusok megoldását,
- hivatalos ügyek intézésének segítségét,
- adományok közvetítését,
- munkahely- és albérlet keresési lehetőséget biztosítunk.

Szolgálatunk részletes tájékoztatást ad

- a személyes gondoskodást nyújtó szociális ellátásokról, az egészségügyi ellátásokról, azok igénybevételének módjáról,
- a helyben elérhető ellátásokról, szolgáltatásokról, igénybevételük feltételeiről,
- a pénzügyi és természetbeni szociális és gyermekvédelmi, a családtámogatási, a társadalombiztosítási és foglalkoztatáshoz kapcsolódó ellátások igénybevételének módjáról.

A családsegítő szolgáltatás keretein belül zajló esetkezelő munka személy - és szükségletközpontú, amely az ügyfél igényeinek, állapotának megfelelően kialakított együttműködést jelent.

Az egyéni esetmunka alapja a szociális munkás és a szakmai team által megtervezett, személyre szabott gondozási - cselekvési terv, amely alapján biztosítjuk a támogató, segítő tanácsadások (mentálhigiénés -, jogi tanácsadás) rendszerét, és a segítőkkel való folyamatos konzultációt.

A szociális igazgatásról és szociális ellátásokról szóló többször módosított 1993. évi III. törvény 64. § - ában előírtak szerint a családok és az egyedülálló személyek segítése céljából veszélyeztetettséget és krízishelyzetet észlelő jelzőrendszert működtetünk.

ESÉLY SZOCIÁLIS TÁRSULÁS

SZOCIÁLIS ÉS GYERMEKJÓLÉTI KÖZPONT

2015. március 03 – án Budaörsön a Gyermekjóléti Szolgálattal közösen jelzőrendszeri tanácskozást tartottunk, ahol Kövesdi Gabriella, a Budaörsi Polgármesteri Hivatal Szociális és Egészségügyi Iroda irodavezetője részletes tájékoztatást nyújtott az önkormányzati támogatásokról.

A szakmai munka adatai

Ellátottak száma korcsoportok és nemek szerinti bontásban

	Budaörs		Pusztazámor		Sóskút		Összesen	
	férfi	nő	férfi	nő	férfi	nő	férfi	nő
14 – 17 év	1	1			3	3	4	4
18 – 34 év	41	49			13	9	54	58
35 – 49 év	55	78	1	9	10	15	66	102
50 – 61 év	80	96	1	2	8	28	89	126
62 – x év	68	71	1	3	9	20	78	94
Összesen	245	295	3	14	43	75	291	384
Mindösszesen	540		17		118		675	

Kliensek száma

	Budaörs	Pusztazámor	Sóskút	Összesen
Kliens forgalom (látogatások száma)	3762	58	459	4279
Kliensek száma (alkalmi és rendszeres)	540	17	118	675
Gondozottak száma (együttműködési megállapodással)	309	11	42	362

Esetszámok

	Budaörs	Pusztazámor	Sóskút
	Egy családgondozóra jutó esetszám (fő/családgondozó/év)		
Rendszeresen gondozottak száma (hosszabb gondozási folyamat)	56.2	11	42
Alkalmi kliensek száma (egy - két találkozás alkalmával megoldható probléma)	46	16	76

ESÉLY SZOCIÁLIS TÁRSULÁS

SZOCIÁLIS ÉS GYERMEKJÓLÉTI KÖZPONT

A leggyakrabban előforduló probléma típusok (halmazott adat)

Probléma típusok	Budaörs	Pusztazámor	Sóskút	Összesen
Információkérés	117	7	55	179
Anyagi probléma	716	9	71	796
Ügyintézés	609	18	86	713
Életviteli probléma	172	12	59	243
Foglalkoztatással kapcsolatos	436	10	53	499
Krízis helyzet (azonnali intézkedést igényel)	68	3	8	79
Összesen	2118	49	332	2499

Leggyakrabban alkalmazott esetkezelések és szolgáltatások (halmazott adat)

Esetkezelés	Budaörs	Pusztazámor	Sóskút	Összesen
Információ nyújtása	173	6	43	222
Ügyintézés segítése	812	27	142	981
Segítő beszélgetés	346	17	45	408
Adósságkezelés	693	0	0	693
Mediáció, konfliktuskezelés	22	0	0	22
Munkaközvetítés	552	8	147	707
Összesen	2598	58	357	3013

A Családsegítő Szolgálat speciális szolgáltatásai

A Szolgálat az általános segítő feladatokon túl speciális szolgáltatásokat is nyújt, amelyek hozzájárulnak a kliens hosszú távú jólétéhez, a szociális környezetéhez való jobb alkalmazkodáshoz, életvezetési képességének megőrzéséhez.

Adósságkezelési tanácsadás

A 2015. évben az adósságkezelési tanácsadást a budaörsi lakosok számára biztosítottuk. Az adósságkezelési tanácsadás keretében a tanácsadó tájékoztatást nyújt az eladósodott (a lakás fenntartását szolgáló rezsi hátralékkal rendelkező) személynek, családnak az adósságkezelés formáiról, feltételeiről.

Megvizsgálja az adós összes hátralékát, háztartásának gazdálkodását, a család bevételeit és kiadásait. Az adósságkezelési tanácsadó a problémafeltárás során áttekinti a hátralékos személy vagy család fizetési kapacitását és készségét, ennek alapján tesz javaslatot az adósság adósságkezelési szolgáltatásba történő bevonására.

Ezt követően egy éven keresztül havonta egyszer, előre egyeztetett időpontban sor kerül a személyes találkozásra az újbóli eladósodás megelőzése céljából.

ESÉLY SZOCIÁLIS TÁRSULÁS

SZOCIÁLIS ÉS GYERMEKJÓLÉTI KÖZPONT

Adatok a 2015. évről

Adósságkezelési tanácsadásban részt vett	68 fő (találkozások száma: 693 alkalom)
Adósságkezelési gondozás alatt áll	40 fő
Támogatásban részesült	17 fő

A 2015. év folyamán adósságkezelési tanácsadónk javaslatára 17 fő részesült adósságcsökkentési támogatásban, **összesen 3 296 887 Ft** értékben.

A 17 fő adósságcsökkentési támogatásban részesített klienseink közül a

- BTG Kft. – nél — 12 fő,
- ELMŰ – nél — 5 fő,
- Társasháznál — 2 fő,
- Díjbeszedőnél — 4 fő,
- TÖRSVÍZ – nél — 2 fő,
- TIGÁZ – nál — 1 fő

halmozott fel adósságot, mely rendezésre került.

Az adósságkezelési tanácsadás keretében gondozott klienseinkről havonta tájékoztatást küldünk a Szociális és Egészségügyi Iroda vezetőjének.

Adósságkezelésen kívül nyújtott támogatási lehetőségek

A Családsegítő Szolgálat munkatársai segítséget nyújtottak ahhoz, hogy a rászorulóknak védett fogyasztóként regisztráltathassák magukat az érintett közműveknél (TIGÁZ, ELMŰ), valamint részletfizetési kedvezményt igényelhessenek a szolgáltatóknál.

Aktív korú rendszeres szociális segélyben részesülők beilleszkedési programja

A Szociális törvény 37. § (1) bekezdése értelmében Szolgálatunk az egészségkárosodott, a reá irányadó nyugdíjkorhatárt 5 éven belül betöltő, valamint a 14 éven aluli gyermeket nevelő ügyfelek számára nyújtott segítséget. További feltétel, hogy a kliens tegyen eleget a pénzügyi és természetben nyújtott szociális ellátásokról szóló települési helyi rendeletekben foglaltaknak.

A szociális törvény változása miatt fentnevezetteknek 2015. február 28.-tól a jogszabály megszüntette szolgálatunkkal az együttműködési kötelezettséget. Ezt a feladatot a Budakeszi és Érdi Járási Hivatal Járási Munkaügyi Kirendeltsége vette át foglalkoztatást helyettesítő támogatásként. A szolgáltatás az egy éves kötelező együttműködés miatt 2016. február 28-án szűnt meg teljesen intézményünkben.

ESÉLY SZOCIÁLIS TÁRSULÁS

SZOCIÁLIS ÉS GYERMEKJÓLÉTI KÖZPONT

A program elemei

A beilleszkedési program egyénre szabott reális célokat tartalmaz, figyelembe véve a rendszeres szociális segélyben részesülő személy szociális és mentális állapotát.

A Családsegítő Szolgálat a következő együttműködési programokat dolgozta ki az aktív korú rendszeres szociális segélyben részesülők számára:

- egyéni szociális, életvezetési tanácsadás,
- egyéni képességet fejlesztő, életmódformáló foglalkozások,
- munkavégzésre történő felkészülési program,
- más ellátásba juttatás

Adatok a 2015. évről

	Budaörs	Pusztazámor	Sóskút	Összesen
Beilleszkedési programban résztvevők	45	2	10	57

Beilleszkedési programban résztvevők

Aktív korúak rendszeres szociális segélyében részesülők száma	Budaörs	Pusztazámor	Sóskút	Összesen
Ellátottak száma	45	2	10	57
Ebből:				
férfi	23	2	3	28
nő	22		7	29
régi ellátott	43	2	9	54
új ellátott	2		1	3
találkozások száma	82	4	18	104
lezárt esetek	45	2	10	57

2015-ben **3 új ellátottal kötöttünk írásbeli megállapodást**, melyben a kliens vállalta az igényeihez, szociális és fizikai képességeihez igazodóan kialakított beilleszkedési programban való részvételt.

A beilleszkedési programban résztvevők jellemzői

A programok kidolgozása során figyelembe kellett vennünk a célcsoport szociális, fizikai, pszichés állapotát, intellektuális képességét. A rendszeres szociális segélyben részesülők csoportjára jellemző, hogy régóta kiestek a munka világából, az álláskeresést feladták, önértékelésük alacsony, ismereteik elavultak, kiszolgáltatottak környezetüknek, családjukban függő helyzetben élnek, lelkiileg instabilak, szenvedélybetegséggel, krónikus betegségekkel, depresszióval küzdenek.

ESÉLY SZOCIÁLIS TÁRSULÁS

SZOCIÁLIS ÉS GYERMEKJÓLÉTI KÖZPONT

Álláskereső klub

A klub célja a résztvevők mielőbbi munkába állítása, alkalmassá tétele a munkavállalásra, szükség esetén szakember – pszichológus – bevonásával.

Az álláskereső kliensek részére heti 3 alkalommal 9 órától 12 óráig újságot, internetet, telefonálási lehetőséget biztosítunk. Családgondozó segítségével tanulják az önéletrajzírás, felkészülnek az állás interjúra.

Egyre többen keresnek részmunkaidős állásokat, a már meglévő pénzbeli ellátásuk (GYES, ápolási díj, rehabilitációs járadék stb.) mellé kiegészítő jövedelmet. A megváltozott munkaképességűek munkába állítása érdekében rendszeres kapcsolatunk van több munkaközvetítéssel foglalkozó alapítvánnyal, szervezettel (Napraforgó Alapítvány - Érd, Soteria, Salva Vita Alapítvány, Tüske Kft.- Budaörs).

A nálunk jelentkező munkanélküliek között vannak fiatal, szakmával nem rendelkező pályakezdők, illetve tartós munkanélküliek is. Álláskereső ügyfeleinkre jellemző, hogy aluliskolázottak, valamilyen személyiségproblémával és/vagy szenvedélybetegséggel is küzdenek, amely nagyon megnehezíti elhelyezkedési lehetőségeiket. A munkanélküliséggel együtt járnak az anyagi, lakhatási és lelki problémák, melyeket egyéb ügyintézással, segítő beszélgetéssel, szükség esetén más szakemberek bevonásával oldunk meg.

A Budakeszi Járási Hivatal Járási I. Munkaügyi Kirendeltségével, illetve az Érdi Járási Hivatal Járási Munkaügyi Kirendeltségével rendszeres kapcsolatban állunk az igénybe vehető támogatások és oktatási, továbbképzési lehetőségek miatt.

Csoportmunka

Az egyéni esetkezelés mellett a szociális munka hatékony eszközeként használjuk a csoportmunkát, melynek előnye, hogy a hasonló problémával küzdő klienseink nem csak lelki támogatást kapnak, hanem a csoporton belül kialakult támogató rendszer is segíti továbblépni őket. Bővül a kapcsolati hálójuk, új probléma megoldási módok, szemléletek épülnek be személyiségükbe.

Csoport aktívkorú rendszeres szociális segélyezettek számára

A csoport tagjai: Olyan rendszeres szociális segélyezettek, akik a családsegítő szolgálattal való együttműködésre kötelezettek, valamint alkalmasak a csoportmunkában való együttműködésre.

A csoport célja: A munkaerőpiacról kiszorult, aktívkorú nem foglalkoztatott rendszeres szociális segélyben részesülő személyek foglalkoztatási esélyeinek javítása, a munkaerőpiacra történő visszatérésének elősegítése, illetve a tartós foglalkoztatáshoz szükséges feltételek megteremtése. A beilleszkedési programba foglalt személyiségfejlesztést is a csoport keretében végezzük, az arra mentálisan alkalmas ügyfelek esetében.

ESÉLY SZOCIÁLIS TÁRSULÁS

SZOCIÁLIS ÉS GYERMEKJÓLÉTI KÖZPONT

Karácsonyi és húsvéti kézműves foglalkozások

Az aktív korú rendszeres szociális segélyezetteknek és azon klienseinknek, akik szívesen kézművesednek, egy-egy alkalommal Budaörsön és Sós-kúton a karácsonyi és a húsvéti ünnepkörhöz kapcsolódó kézműves foglalkozást tartottunk.

Kézműves kreatív klub

Sós-kúton heti 1 alkalommal a kliensek részére kreatív kézműves foglalkozást tartottunk. Minden alkalommal különböző alapanyagok felhasználásával használati, illetve dísz tárgyakat készítettünk.

Utcai szociális munka

A budaörsi hajléktalanok ellátására Budaörs Város Önkormányzata feladatellátási szerződést kötött a Magyar Máltai Szeretetszolgálattal. A Családsegítő Szolgálat a hajléktalan kliensek érdekében szorosan együttműködik a Magyar Máltai Szeretetszolgálat szakembereivel. Rendszeresen sor kerül esetmegbeszélésekre, az információk átadása folyamatos, a munkakapcsolat jó.

Az utcai szociális munka keretében figyelemmel kísértük az utcán tartózkodó hajléktalan emberek helyzetét, életkörülményeit, szükség esetén kezdeményeztük ellátásukat, illetve megtettük az ellátás biztosításához szükséges intézkedéseket. A feladatot képzett utcai szociális munka koordinátor látja el.

Hajléktalanoknak nyújtott segítség típusai:

- személyes iratok beszerzése,
- fogyatékosági támogatás, rokkantnyugdíj intézése,
- kórházi, illetve hajléktalan szállón való elhelyezés kezdeményezése,
- szociális étkeztetéshez való hozzájutás megszervezése,
- ruha és élelmiszer adományok közvetítése,
- családdal való kapcsolat felvétele,
- álláskeresés, lakhatás segítése,
- közvetlen életveszély elhárítása (krízisintervenció)

Adatok a 2015. évről

	Budaörs	Sós-kút	Összesen
Ellátottak száma	59	2	61
Ebből:			
Régi ellátott	53	2	55
Új ellátott	7	0	7

ESÉLY SZOCIÁLIS TÁRSULÁS

SZOCIÁLIS ÉS GYERMEKJÓLÉTI KÖZPONT

Hajléktalanok számára nyújtott szolgáltatások

Hajléktalanok számára nyújtott szolgáltatások	
Rendszeres jövedelemhez juttatás	5 fő
Rendszeres és/vagy alkalmi munka közvetítése	23 fő
Rendszeres étkezéshez juttatás	3 fő
Iratok pótlása	12 fő
Rehabilitációs intézetben való elhelyezés	1 fő
Pszichiátriai és szenvedélybeteg ellátáshoz juttatás segítése	1 fő

A téli időszakra – a Magyar Máltai Szeretetszolgálattal együttműködve – mindenkit sikerült fedél alá juttatnunk.

A Magyar Máltai Szeretetszolgálat Mozgó Orvosi Szolgálat – a Családsegítő Szolgálat szervezésével – 2015. – ben egy alkalommal tartott tüdőszűrő vizsgálatot a Budaörsön élő hajléktalanok számára, amelyen **22 fő** kliensünk vett részt.

2015. december 15-én a budaörsi Auchan Magyarországi Kft. adományából már harmadik alkalommal karácsonyi ebédet szerveztünk a hajléktalan és rászoruló klienseink számára. Az ünnepségen részt vett többek között az Auchan áruház európai humánerőforrás vezetője. Rendezvényünkön **36 fő** vett részt, a kiadós ebédén kívül karácsonyi élelmiszercsomaggal is megajándékozták őket.

A Családsegítő Szolgálat — hagyományaihoz híven — 2015. december 24-én közadakozásból, valamint a budaörsi Caritas támogatásával ismét megrendezte a hajléktalanok és rászorulóknak karácsonyi ebédjét, amelyen **40 fő** vett részt.

Sóskúton 2015 decemberében a helyi Caritas **18 darab** tartósélelmiszer csomagot adott át a településen élő szociálisan rászoruló lakosoknak.

Adományok közvetítése

Ebben az évben **1312 alkalommal** közvetítettünk adományokat **306 fő** részére.

A bútor, háztartási eszköz és ruha adományok közvetítésén kívül, egy budaörsi pékség felajánlásának köszönhetően, szinte minden nap kenyeret és péksüteményt osztottunk az arra rászorulóknak. Ezekkel a nagylelkű adományokkal nemcsak a hajléktalanoknak, hanem rászoruló kisnyugdíjasoknak és nagycsaládosoknak is segíthettünk.

Az ellátási terület valamennyi településén példaértékű a lakosság szolidaritása, együttérzése a hiányt szenvedőkkel. Egész évben érkeztek intézményünkhöz adományok (ruha, háztartási eszköz, játék, bútor), amelyeket a rászorulóknak továbbítottunk.

ESÉLY SZOCIÁLIS TÁRSULÁS

SZOCIÁLIS ÉS GYERMEKJÓLÉTI KÖZPONT

Támogató Szolgálat

Támogató Szolgálat ellátási területe

	Támogató Szolgálat
Budaörs	X
Pusztazámor	X
Sóskút	X
Törökbálint	X



A szolgáltatás állami finanszírozása

A finanszírozás feladategység alapú, amely pályázati úton nyerhető el. A halmozott fogyatékosága vagy autizmusa miatt szociálisan rászorult személyek segítségével töltött 40 perc, más szociálisan rászorult személyek segítségével töltött 1 óra, illetve a szociálisan rászorult személyek szállítása közben megtett 5 kilométer felel meg egy feladategységnek.

A feladategységet kizárólag a megállapodással ellátott szociálisan rászoruló

- vakok személyi járadékában,
- fogyatékosági támogatásban,
- magasabb összegű családi pótlékban részesülő

kliensek után lehet elszámolni.

Az ellátottak köre

Budaörs és Törökbálint Város, Sóskút és Pusztazámor Község közigazgatási területén életvitelszerűen tartózkodó, az alábbi fogyatékosággal élő személyek

- siketek és nagyothallók (hallási fogyatékos),
- vakok és gyengén látók (látási fogyatékosok),
- értelmi fogyatékosok,
- mozgásszervi fogyatékosok,
- halmozottan fogyatékosok,
- autisták.

A Támogató Szolgálat nyitva álló helyisége:

2040 Budaörs, Szivárvány u. 5.

Nyitva tartás:

Hétfőtől péntekig: 8 – 16 óráig

ESÉLY SZOCIÁLIS TÁRSULÁS

SZOCIÁLIS ÉS GYERMEKJÓLÉTI KÖZPONT

Személyi feltételek

A Támogató Szolgálat szakmai létszáma és dolgozóinak szakképzettsége

Képzettség	Beosztás
1 fő okleveles szociálpolitikus, kötelező támogató szolgálatos képzést elvégezte	szolgálatvezető
2 fő gépkocsivezető, kötelező támogató szolgálatos képzése 1 főnek folyamatban, 1 fő elvégezte	gépkocsivezető
3 fő szociális munkás kötelező támogató szolgálatos képzése 2 főnek folyamatban, 1 fő elvégezte	személyi segítő

A Támogató Szolgálat működésének tárgyi feltételei

Az intézmény a Támogató Szolgálat szállító szolgáltatását egy akadálymentesített, 9 személyes OPEL Vivaro típusú (LOS 605) személygépjárművel, valamint egy Opel Combo típusú (LTJ 446) személygépkocsival biztosítja.

Az ügyfelek fogadásához és az adminisztráció végzéséhez színvonalasan kialakított nyitva álló helyiség áll rendelkezésre. Számítógép, korlátlan elérésű internet, telefax, fénymásoló, két telefonvonal segíti a munkavégzést.

A támogató szolgáltatás

Az 1993. évi III. törvény értelmében a Támogató Szolgálat két feladatot lát el:

- szállító szolgálat
- személyi segítség

Szállító szolgálat

A szállító szolgáltatás célja az alapvető szükségletek kielégítését segítő szolgáltatásokhoz, és közszolgáltatásokhoz való hozzájutás elősegítése, a fogyatékos személy iskolába, munkábajárásának biztosítása.

Az igénybejelentéskor az ügyfél jelzi a szállítás időpontját, célját, eszközszükségletét (kerekszékek), valamint a kísérő iránti igényét.

A megállapodással rendelkező ügyfeleket előre egyeztetett időpontban bármikor módunkban áll szállítani. Az ellátottaknak nyújtott szolgáltatást a lehetőségeinkhez mérten rugalmasan próbáljuk meg teljesíteni, indokolt esetben munkaidőn (8-16) túli szállítást is vállalunk.

Személyi segítség

A személyi segítő a fogyatékos személy aktív közreműködésével segítséget nyújt családon és társadalmon belüli integrációhoz. Ennek során lehetővé teszi a közszolgáltatásokhoz való hozzáférést, segítséget nyújt a munkavállalásban, valamint a tanulmányok, a szabadidős tevékenységek gyakorlásában.

ESÉLY SZOCIÁLIS TÁRSULÁS
SZOCIÁLIS ÉS GYERMEKJÓLÉTI KÖZPONT

A támogató szolgáltatást igénybevevők száma

	Budaörs	Pusztazámor	Sóskút	Törökbálint	Összesen
Ellátottak száma	88	2	8	20	118
Ebből:					
Új ellátott	12	0	1	2	15

Az ellátottak életkor és nemek szerinti megoszlása

	Budaörs		Pusztazámor		Sóskút		Törökbálint		Összesen	
	férfi	nő	férfi	nő	férfi	nő	férfi	nő	férfi	nő
0–5 év	1	1	0	0	0	1	0	0	1	2
6–13 év	3	3	1	1	0	0	1	1	5	5
14–17 év	2	1	0	0	1	0	4	0	7	1
18–39 év	4	7	0	0	1	0	1	0	6	7
40–59 év	5	4	0	0	2	0	1	4	8	8
60–64 év	3	6	0	0	0	1	0	1	3	8
65–69 év	3	5	0	0	0	0	1	0	4	5
70–74 év	2	2	0	0	0	0	0	1	2	3
75–79 év	3	5	0	0	0	0	1	1	4	6
80–89 év	1	23	0	0	0	2	1	2	2	27
90-x év	1	3	0	0	0	0	0	0	1	3
Összesen	28	60	1	1	4	4	10	10	43	75
Mind összesen	88		2		8		20		118	

ESÉLY SZOCIÁLIS TÁRSULÁS

SZOCIÁLIS ÉS GYERMEKJÓLÉTI KÖZPONT

A 2015. évben a személyi segítséssel teljesített órák száma és a személyszállítással teljesített hasznos kilométer havi bontásban*

Budaörs				Pusztazámor			
	Személyi segítség		Szállítás		Személyi segítség		Szállítás
	(perc)	(óra)	(km)		(perc)	(óra)	(km)
Január	8 680	144,7	1 259,0	Január	620	10,3	285,0
Február	7 560	126,0	1 225,0	Február	350	5,8	156,0
Március	8 310	138,5	1 205,0	Március	0	0,0	0,0
Április	7 880	131,3	1 307,0	Április	560	9,3	360,0
Május	8 420	140,3	1 698,0	Május	410	6,8	209,0
Június	5 730	95,5	1 186,0	Június	210	3,5	95,0
Július	4 000	66,7	528,0	Július	420	7,0	447,0
Augusztus	2 270	37,8	634,0	Augusztus	870	14,5	444,0
Szeptember	5 630	93,8	1 075,0	Szeptember	610	10,2	237,0
Október	5 780	96,3	926,0	Október	130	2,2	155,0
November	6 250	104,2	1 241,0	November	360	6,0	210,0
December	3 510	58,5	543,0	December	160	2,7	75,0
Összesen	74 020	1 233,7	12 827,0	Összesen	4 700	78,3	2 673,0

*Hasznos km az a megtett út, melyet a gépjármű az ellátott szállításával tesz meg.

Sóskút			
	Személyi segítség		Szállítás
	(perc)	(óra)	(km)
Január	140	2,3	135,0
Február	160	2,7	117,0
Március	200	3,3	147,0
Április	420	7,0	145,0
Május	150	2,5	143,0
Június	60	1,0	184,0
Július	110	1,8	47,0
Augusztus	290	4,8	21,0
Szeptember	280	4,7	127,0
Október	180	3,0	110,0
November	610	10,2	193,0
December	50	0,8	27,0
Összesen	2 650	44,2	1 396,0

Törökbálint			
	Személyi segítség		Szállítás
	(perc)	(óra)	(km)
Január	1 110	18,5	346,0
Február	1 690	28,2	459,0
Március	2 750	45,8	537,0
Április	2 290	38,2	439,0
Május	2 060	34,3	381,0
Június	2 340	39,0	605,0
Július	3 060	51,0	782,0
Augusztus	530	8,8	268,0
Szeptember	5 390	89,8	1 437,0
Október	3 800	63,3	779,0
November	4 520	75,3	1 083,0
December	2 590	43,2	557,0
Összesen	32 130	535,5	7 673,0

*Hasznos km az a megtett út, melyet a gépjármű az ellátott szállításával tesz meg.

ESÉLY SZOCIÁLIS TÁRSULÁS
SZOCIÁLIS ÉS GYERMEKJÓLÉTI KÖZPONT

A 2015. évben teljesített feladategységek havi bontásban

	Személyi segítség		Szállítás
	halmozott	rászoruló	
Január	110,0000	76,6667	366,4000
Február	106,0000	73,0000	354,4000
Március	122,5000	92,1667	346,0000
Április	131,0000	78,8333	416,4000
Május	129,5000	80,0000	452,4000
Június	93,7500	57,6667	362,6000
Július	76,5000	63,1667	323,4000
Augusztus	23,0000	41,3333	252,0000
Szeptember	178,7500	61,6667	540,6000
Október	118,7500	69,0000	345,4000
November	149,2500	84,1667	505,6000
December	78,0000	43,6667	213,6000
ÖSSZESEN	1317,0000	821,3333	4478,8000
	2138,3333		

Személyi térítési díj

	Budaörs	Pusztazámor	Sóskút	Törökbalint	Összesen
Térítési díjat fizet	86	1	7	19	113
Ebből:					
Személyi segítségért	84	1	7	19	111
Szállító szolgálatért	84	1	7	17	109
Térítési díjat nem fizet	2	1	1	1	5
Összesen	88	2	8	20	118

ESÉLY SZOCIÁLIS TÁRSULÁS SZOCIÁLIS ÉS GYERMEKJÓLÉTI KÖZPONT

Az ellátottak fogyatékoság szerinti megoszlása

	Budaörs	Pusztazámor	Sóskút	Törökbalint	Összesen
Látási	11	0	0	6	17
Hallás	3	0	0	0	3
Értelmi	2	1	1	3	7
Mozgásszervi	28	0	4	5	37
Autista	4	0	0	2	6
Halmazottan	5	1	0	1	7
Egyéb (magasabb összegű családi pótlékban részesülő gyermekek, korukból és betegségükből adódó fogyatékoság miatt ellátott, idős emberek)	35	0	3	3	41
Összesen	88	2	8	20	118

A Támogató Szolgálat 2015-ben is nagy sikerrel rendezett közösségi programokat, ahol alkalmanként 8-12 fő kerekesszékes ellátott társadalmi integrációját segítettük elő.

Ellátottaink 2015-ban az alábbi közösségi és kulturális programokon vehettek részt segítségünkkel:

- Várkert Bazár
- Budakeszi Vadaspark
- Tropicarium
- Budai Vár

2015. évben mind a tavaszi, mind a nyári szünet ideje alatt kiskorú ellátottaink részére fejlesztő játszóházat és kirándulásokat szerveztünk. A foglalkozásokon átlagosan 6 súlyosan fogyatékos gyermek vett részt 9 és 13 óra között.



ESÉLY SZOCIÁLIS TÁRSULÁS

SZOCIÁLIS ÉS GYERMEKJÓLÉTI KÖZPONT

Jelzőrendszeres házi segítségnyújtás

Jelzőrendszeres házi segítségnyújtás ellátási területe

	Jelzőrendszeres házi segítségnyújtás
Biatorbágy	X
Budaörs	X
Herceghalom	X
Pusztazámor	X
Sóskút	X
Törökbálint	X



Az ellátottak számára nyitva álló helyiség

2040 Budaörs, Szivárvány u. 5.

Feladatellátás állami finanszírozása

A jelzőrendszeres házi segítségnyújtás 2013. július 1. napjától állami feladat, melyet a Szociális és Gyermekvédelmi Főigazgatóság lát el. A Szociális és Gyermekvédelmi Főigazgatóságról szóló 316/2012.(XI.13.) Korm. rendelet alapján a jelzőrendszeres házi segítségnyújtást a Főigazgatóság biztosítja a szociális igazgatásról és szociális ellátásokról szóló 1993. évi III. törvény 91. § (2) bekezdésében meghatározottak figyelembevételével (szolgáltató, intézmény fenntartásával, vagy megállapodás útján).

A Főigazgatóság az Esély Szociális Társulással — amely a Nemzeti Szociális és Rehabilitációs Hivatalnál nyilvántartásba vett működési engedéllyel rendelkező fenntartó — feladatellátási megállapodás alapján látja el a feladatot az ebben foglalt finanszírozási feltételekkel.

A szolgáltatás célja

Az önálló életvitel fenntartása mellett felmerülő krízishelyzetek elhárítása szakember segítségével.

Az ellátottak köre

A saját otthonukban élő, egészségi állapotuk és szociális helyzetük miatt rászoruló, a segélyhívó készülék megfelelő használatára képes időskorú vagy fogyatékos személyek, illetve pszichiátriai betegek.

ESÉLY SZOCIÁLIS TÁRSULÁS

SZOCIÁLIS ÉS GYERMEKJÓLÉTI KÖZPONT

A jelzőrendszeres házi segítségnyújtás személyi és tárgyi feltételei

Személyi feltételek

A jelzőrendszer folyamatos készenléti rendszerben működik a nap 24 órájában egész éven át. Munkanapokon reggel 8 órától 16 óráig főállású szociális gondozó, hétvégén és munkanapokon 16 órától másnap 8 óráig a készenléti szolgálatot ellátó dolgozók látják el, megbízási szerződés alapján, a kivonuló szolgálat feladatait.

A jelzőrendszeres házi segítségnyújtás szakmai létszáma 2015.

Képzettség	Beosztás
1 fő szociális gondozó	adminisztráció, kivonuló szolgálat
6 fő szociális gondozó	kivonuló szolgálat
2 fő szociális gondozó (megbízási szerződéssel)	kivonuló szolgálat

A szociális gondozók feladata:

- Folyamatosan felméri és jelzi a településeken az igényeket
- Előgondozás
- Jelzőrendszer technikai működésének a felügyelete
- Hiba esetén az elsődleges hiba felmérése, elhárítása
- Számítógép adatbázisának a vezetése
- A műszaki központ felé havi jelentések küldése
- Kapcsolattartás a diszpécserközpont munkatársaival
- Szükséges adminisztráció vezetése

Tárgyi feltételek

A mindennapi munkavégzéshez szükséges valamennyi tárgyi - és technikai eszköz rendelkezésre áll (számítógépek, nyomtató, fax, telefonvonalak, internet hozzáférés stb.).

A kivonuló szolgálat a munkavégzéshez szükséges jól felszerelt, készenléti táskákkal rendelkezik.

A megbízási szerződéssel foglalkoztatott gondozók saját személyautójukkal keresik fel a gondozottakat.

ESÉLY SZOCIÁLIS TÁRSULÁS

SZOCIÁLIS ÉS GYERMEKJÓLÉTI KÖZPONT

Feladatellátás szakmai tartalma, módja, szolgáltatások köre

A szolgáltatás bevezetésekor a következő feltételeket kell figyelembe venni

- A gondozott kritikus élethelyzetben lakásán, otthonán belül segítségre sem családtagtól, sem mástól nem számíthat
- Szociálisan rászoruló
- Egészségi állapota indokolja a folyamatos felügyeletet
- Egészségi, szellemi állapota alapján alkalmas arra, hogy kezelje a műszaki berendezést
- Vállalja a gondozásba vétel feltételeit, együttműködik a kivonuló szolgálattal

Az ellátás igénybevétele szempontjából szociálisan rászorult

- az egyedül élő 65 év fölötti személy
- az egyedül élő súlyosan fogyatékos, vagy
- pszichiátriai beteg személy
- a kétszemélyes háztartásban élő 65 év feletti, illetve súlyosan fogyatékos vagy pszichiátriai beteg személy, ha egészségi állapota indokolja a szolgáltatás folyamatos biztosítását

Az ellátás keretében nyújtott szolgáltatás

Krízishelyzet esetén a helyszínen történő haladéktalan megjelenés (kivonulási idő maximum 30 perc), azonnali intézkedés a veszélyhelyzet elhárítására, szükség esetén egészségügyi vagy más szociális ellátások kezdeményezése.

Az ellátás igénybevételének módja

Az ellátás igénybevétele írásbeli kérelem alapján történik. A kérelemről a Támogató Szolgálat vezetőjének javaslata alapján az intézményvezető dönt. Az ellátásba vétellel egy időben a Támogató Szolgálat vezetője intézkedik a készülék felszereltetéséről. Ha nincs szabad készülék, várólistára veszi a kérelmezőt. Az ellátás kezdetekor a kérelmező és az intézményvezető megállapodást köt, melyben rögzítik a szolgáltatás igénybe vételének a feltételeit.

Térítési díj

Az ESZT Szociális és Gyermekjóléti Központ a jelzőrendszeres házi segítségnyújtás szolgáltatását az ellátási területén ingyenesen biztosítja.

Műszaki rendszer

A szolgáltatás műszaki megvalósítása a HB Rendszerház Kft. műszaki közreműködésével történik.

Az Intézmény a HB Rendszerház Kft. – től béreli a jelzőkészülékeket, melyek folyamatosan működnek. Két db tartalék készülék biztosítja az esetleges javításokból eredő fennakadások kiküszöbölését.

ESÉLY SZOCIÁLIS TÁRSULÁS SZOCIÁLIS ÉS GYERMEKJÓLÉTI KÖZPONT

A HB Rendszerház által működtetett diszpécserközpont folyamatosan, napi 24 órán keresztül fogadja a segélyhívásokat. Jelzőrendszer felügyeletét és állandó telefonos elérhetőséget biztosít.

A jelzőrendszer működtetéséhez a HB Rendszerház biztosítja:

- a mindenkori diszpécser szolgálatot,
- a távfelügyeleti diszpécserközpont hardware-és software konfigurációit,
- a központi figyelőegység folyamatos működéséhez szükséges technika és software karbantartását, szervizét, az adatbázis kezelését, karbantartását, javítását,
- a rákötésre kerülő készülékek vevőegységre történő adatrögzítését, azok távfelügyeleti csatlakoztatását,
- 24 órás készenléti műszaki ügyeleti szolgálat fenntartását,
- ellátott lakhelyén kihelyezett jelzőkészülékek beüzemelését,
- érkező jelzések archiválását és nyilvántartását az adatvédelmi jogszabályoknak megfelelően,
- kétoldali beszédkommunikáció biztosítása.

Az intézmény biztosítja:

- az ellátottnál elhelyezett segélyhívó készülék bérletét,
- a gondozó részére mobiltelefont, készenléti táskát alapfelszereléssel.

Jelzőrendszeres házi segítségnyújtást igénybevevők száma

	Biatorbágy	Budaörs	Herceghalom	Pusztázámor	Sóskút	Törökbálint	Összesen
Jelzőrendszeres hsg-t igénybe vevők	38	7	17	3	29	37	131
Ebből:							
új igénybe vevők	8	1	1	0	2	6	18
ellátásból kikerült	4	0	1	0	0	5	10

ESÉLY SZOCIÁLIS TÁRSULÁS

SZOCIÁLIS ÉS GYERMEKJÓLÉTI KÖZPONT

Az ellátottak száma korcsoportok és nemek szerinti bontásban

	Biatorbágy		Budaörs		Herceghalom		Pusztazámor		Sóskút		Törökbálint		Összesen	
	férfi	nő	férfi	nő	férfi	nő	férfi	nő	férfi	nő	férfi	nő	férfi	nő
40 – 59 év	0	0	0	0	0	0	0	0	0	1	0	0	0	1
60 – 64 év	0	0	1	1	0	0	0	0	0	0	0	0	1	1
65 – 69 év	0	0	0	0	0	0	0	0	1	0	1	0	2	0
70 – 74 év	0	5	0	1	1	3	0	0	0	2	1	2	2	13
75 – 79 év	0	2	0	0	0	1	0	2	0	2	1	9	1	16
80 – 89 év	3	17	0	4	2	9	0	1	3	14	5	11	13	56
90 – x év	2	9	0	0	1	0	0	0	3	3	1	6	7	18
Összesen	5	33	1	6	4	13	0	3	7	22	9	28	26	105
Mind összesen	38		7		17		3		29		37		131	

Segélyhívások éves összesítése településenkénti bontásban (2015)

Település neve	Ellátásban részesülők száma (fő)	Ellátásban részesülők közül HSG-ben részesülők (fő)	Kihelyezett készülékek száma (db)	Segélyhívások száma			
				Segítségnyújtást igénylő riasztás	Teszt riasztás	Téves riasztás	Összesen
Biatorbágy	42	5	38	6	32	76	114
Budaörs	7	0	7	1	6	7	14
Herceghalom	18	1	17	0	6	3	9
Pusztazámor	3	0	3	0	0	0	0
Sóskút	29	5	29	15	16	55	86
Törökbálint	42	1	37	8	23	42	73
Összesen:	141	12	131	30	83	183	296

A jelzéstől függetlenül negyedévente meglátogatjuk gondozottainkat, ellenőrizzük a készülékeket, tájékozódunk ellátottaink egészségi állapota és szociális helyzete felől, és ha szükséges, kezdeményezzük más szociális és/vagy egészségügyi ellátás igénybevételét.

ESÉLY SZOCIÁLIS TÁRSULÁS SZOCIÁLIS ÉS GYERMEKJÓLÉTI KÖZPONT



Az ellátásból kikerülés okai

Az ellátásból kikerülés okai 2015. évben	Ellátásból kikerült személyek száma (fő)
Elhalálozás	4
Bentlakásos intézménybe kerülés	1
Kórházba kerülés	0
Saját kérésre	3
Gondozó, hozzátartozó kérésére	0
Alkalmatlanság a rendszerkezelésére	0
Egyéb (nem kategorizált)	0
Egyéb (Elköltözött)	2
Összesen:	10

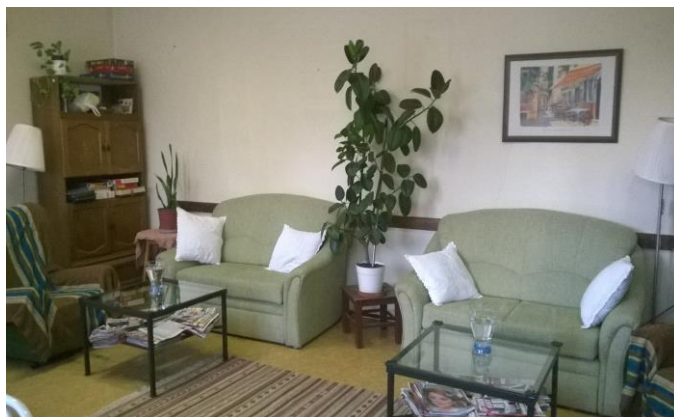
A mindennapi munkánk során arra törekszünk, hogy jó munkakapcsolat alakuljon ki más szolgáltatókkal, többek között a törökbálinti Segítő Kéz Szolgálat, a biatorbágyi Családsegítő és Gyermekjóléti Szolgálat családgondozóival és szociális gondozóival.

A Budaörsi és Érdi Rendőrkapitányság ellátási területén működő körzeti megbízottak is kiemelt figyelmet fordítanak a települések időskorú lakosságára, velük is szorosan együttműködünk ellátottaink érdekében.

ESÉLY SZOCIÁLIS TÁRSULÁS

SZOCIÁLIS ÉS GYERMEKJÓLÉTI KÖZPONT

Gondozási Központ



A Gondozási Központ ellátási területén nyújtott szolgáltatások

Települések	Gondozási Központ		
	Szociális étkeztetés	Házi segítségnyújtás	Idősek nappali ellátása
Pusztazámor	X	X	X
Sóskút	X	X	X

Gondozási Központ céljai, szakmai feladatai

A Gondozási Központ célja az életkoruk, egészségi állapotuk és szociális helyzetük miatt hátrányos helyzetbe került személyek és csoportok számára megfelelő, a problémák feltárását, kezelését, megoldását magába foglaló ellátás biztosítása.

A Gondozási Központ telephelye és nyitva tartása

Sóskúti telephely: 2038 Sóskút, Fő út 3.

Nyitva tartása:

Hétfőtől péntekig: 7 – 17 óra

A Gondozási Központ személyi feltételei

A Gondozási Központ szakmai létszáma és dolgozóinak szakképzettsége

Képzettség	Beosztás	Telephely
1 fő szakvizsgázott szociális menedzser	szakmai vezető	Sóskút, Pusztazámor
1 fő szociális munkás (heti 20 órában)	klubvezető	Sóskút, Pusztazámor
3 fő szociális gondozó	szociális gondozó	Sóskút, Pusztazámor

ESÉLY SZOCIÁLIS TÁRSULÁS

SZOCIÁLIS ÉS GYERMEKJÓLÉTI KÖZPONT

A Gondozási Központban dolgozó munkatársak végzettsége 100 %-ban megfelel a szakmai jogszabályban előírt követelményeknek. Az év folyamán munkatársainknak továbbra is lehetőségük volt arra, hogy szakmai tudásukat, ismereteiket továbbképzéseken bővítsék, ezzel a képzési kötelezettségnek is eleget tettünk, mely az Intézmény továbbképzési tervének megfelelően zajlott le.

Tárgyi feltételek

Az Intézmény Sósút Község Önkormányzata által biztosított Sósút, Fő u. 3. szám alatti épületben működik. Az épület az Intézmény feladatellátásának megkezdése előtt is hasonló célt szolgált. Elhelyezkedése központi, könnyen megközelíthető.

A ház régi, megkímélt állapotú, de a tető felújításra szorul. Munkatársaink óvják, védik, mindent elkövetnek, hogy klienseink számára kellemessé, hangulatossá tegyék.

A telephely a mindennapi munkavégzéshez szükséges valamennyi technikai eszközzel rendelkezik (számítógépek, nyomtató, fax, telefonvonalak, internet hozzáférés, stb.). Ellátottaink egy számítógépet használhatnak internet hozzáféréssel.

A Gondozási Központ munkatársainak munkáját segíti egy Suzuki Ignis típusú személygépkocsi (KZV 794), valamint 6 db kerékpár, melyek szociális gondozóink munkavégzését könnyítik meg a településen.

A Gondozási Központban végzett szakmai munka

A Gondozási Központ ellátási formái

- Szociális étkeztetés
- Házi segítségnyújtás
- Idősek nappali ellátása (Idősek Klubja)

Állami finanszírozásba befogadott ellátások és létszámok

- | | |
|---------------------------|---|
| ○ étkeztetés | az ellátható létszám nincs meghatározva |
| ○ házi segítségnyújtás | 30 fő |
| ○ idősek nappali ellátása | 30 fő |

A Gondozási Központban ellátandó célcsoport jellemzői

Az ellátottaink főként a szép korú lakosság köréből kerülnek ki, létszámuk mindig változik. A gondozottak jövedelmi helyzete, lakhatási viszonyai szélsőségesek (komfort nélküli lakások, összkomfortos öröklakások). A jövedelemmel nem rendelkező családok és a magas nyugellátással rendelkezők köréből is igénylik szolgáltatásainkat.

Az idős lakosok zömmel egyedül élnek, saját nyugdíjból. A csökkent önellátási képesség különösen akkor jelent súlyos problémát, ha nincs olyan személy, családtag, aki segíteni tudná az időseket.

A családok életvitele megváltozott a korábbi évekhez képest, a többgenerációs családok szinte már nem léteznek, így az egyedül élő idősek száma is növekvő tendenciát mutat. Az egyedüllét miatt több gondoskodást és figyelmet igényelnek. Nagyon fontos lenne, hogy az idős embernek helye legyen a családban, és ne a család problémájaként jelentkezzen. Nehezen éli meg, ha magára marad. Lassan megszűnnek emberi kapcsolatai, elszigetelődik, befelé fordul és elkeseredetté válik.

ESÉLY SZOCIÁLIS TÁRSULÁS

SZOCIÁLIS ÉS GYERMEKJÓLÉTI KÖZPONT

Az időskorúak gyakran mentálisan is sérülnek, nehezen tudják feldolgozni, hogy idős korukra támasz nélkül maradnak. Intézményünk próbálja a támasz szerepét betölteni. Az idősek életvitelének fenntartásában, a mindennapok nehézségeiben a gondozónő nagy segítséget nyújthat, és idővel nélkülözhetetlen családtaggá is válhat.

Szociális étkeztetés

A szociális étkeztetés keretében azoknak a szociálisan rászorultaknak a legalább napi egyszeri meleg étkeztetéséről kell gondoskodni, akik önmaguk, illetve eltartottjaik részére az étkezést tartósan, vagy átmeneti jelleggel nem képesek biztosítani, különösen

- koruk,
- egészségi állapotuk,
- fogyatékoságuk,
- pszichiátriai betegségük,
- szenvedélybetegségük, vagy
- hajléktalanságuk miatt.

Ellátási terület

Pusztazámor, Sósút Község

A szolgáltatás célja

Az ellátórendszeren belül fontos szerepet tölt be a szociális étkeztetés. Mindazoknak segítséget nyújt, akik kevés jövedelemmel rendelkeznek, egészségük károsodott, vagy koruk miatt már nem képesek maguknak főzni. Különösen a nagyon alacsony jövedelműek igénylik ezt az ellátási formát. A szociális étkeztetés igénybe vétele lehetőséget nyújt az ellátottak számára a telephelyen más alapszolgáltatás megismerésére, igénybevételére.

Étkeztetésben részesíthetők köre

- életkor alapján: időskorúak
- egészségi állapot alapján: fogyatékosággal élők, szenvedélybetegek, pszichiátriai betegek
- szociális helyzet alapján: munkanélküliek, rendszeres szociális segélyezettek
- mindazok a rászoruló, krízis helyzetben lévők, akiknek az étkezés hiánya életét, egészségét veszélyezteti

A szociális étkeztetést igénybevevők száma

	Pusztazámor	Sósút
Ellátottak száma	5	45

ESÉLY SZOCIÁLIS TÁRSULÁS

SZOCIÁLIS ÉS GYERMEKJÓLÉTI KÖZPONT

Az ellátottak száma korcsoportok és nemek szerinti bontásban

Életkor	Pusztazámor		Sóskút		Összesen	
	férfi	nő	férfi	nő	férfi	nő
18 – 39 év		1	1	2	1	3
40 – 59 év		1	5	3	5	4
60 – 69 év		1	8	7	8	8
70 – 79 év	1	1	2	3	3	4
80 – 89 év			3	7	3	7
90 – x év			2	2	2	2
Összesen	1	4	21	24	22	28
Mind összesen	5		45		50	

Az ellátást igénybevevőt napi egyszeri meleg étkeztetésben (meleg étel tartalmaz egy adag levest, egy adag főfogást, esetenként kenyeret, savanyúságot, süteményt, gyümölcsöt) részesítjük. Az étkeztetést — munkaszüneti - és ünnepnapok kivételével — heti 5 nap biztosítjuk.

A szociális étkeztetést igénybe vevők

	Pusztazámor	Sóskút	Összesen
Az étkeztetést igénybe vevők	5	45	50
Ebből:			
2015. évben új igénybevevők	6	27	33
2015. évben régi igénybe vevők	1	44	45
2015. évben ellátásból kikerült	2	26	28
Elvitellel igénybe vevők	0	13	13
Házhoz szállítással igénybe vevők	5	32	37
Térítési díjat nem fizet	3	16	19

A 2015. évben megrendelt adagszámok havi bontásban

	I.	II.	III.	IV.	V.	VI.	VII.	VIII.	IX.	X.	XI.	XII.	Összesen
Pusztazámor	5	20	22	21	19	22	23	32	63	51	62	95	435
Sóskút	734	676	756	713	651	732	806	651	731	653	620	691	8414
Összesen	739	696	778	734	670	754	829	683	794	704	682	786	8849

2015. évben igényelt állami támogatás mutató száma: 34 fő

2015. évben teljesített mutató szám: 35,1 fő

ESÉLY SZOCIÁLIS TÁRSULÁS SZOCIÁLIS ÉS GYERMEKJÓLÉTI KÖZPONT

Intézményünk a 2015. évben is a Pronovex Szolgáltató Kft.-vel kötött szerződést az étel elkészítésére, mely a sóskúti Lovas- és Élményparkban üzemel.

A konyha üzemeltetője vállalta, hogy a szociális étkeztetésre vonatkozó szabályok figyelembevételével az ellátottak életkori sajátosságainak, valamint az egészséges táplálkozás követelményeinek megfelelő ételt készíti. Ha az étkezésben részesülő személy egészségi állapota indokolja, orvosi javaslatra diétás étkezést is biztosítunk.

Az ebéd a főzőkonyháról előre kiadagolva, lefóliázott edényben érkezik az Intézménybe. A fóliázás megnövelte az ebéd árát, de a könnyebb kezelhetőség, higiénikusabb szállítás és tárolás miatt áttértünk erre a formára.



Szolgáltatás igénybevételének módja

- Szociális étkezés helyben fogyasztással:
 - Intézményünkben igény esetén, az étel helyben történő elfogyasztására, az erre a célra kialakított ebédlőben van mód. Ezt kulturált, barátságos környezetben, megterített asztalnál tehetik meg ellátottaink. Az étkezéshez minden feltétel (étkészlet és evőeszköz) biztosított. A kézmosási lehetőség, és a nemenkénti elkülönített illemhely a telephely részeként adottak. Jelenleg nincs olyan ellátott, aki helyben fogyasztaná el az ebédjét. Kiderült azért nem élnek ezzel a lehetőséggel, mert olyan bőséges az étel mennyisége, hogy sokan még vacsorára is ezt fogyasztják.
- Szociális étkezés elvitellel:
 - Az ételt személyesen hétfőtől – péntekig 11 – 13 óra között vehetik át az igénybevevők.
- Szociális étkezés kiszállítással:
 - Lakásra szállítás esetén 11 – 14 óra között kapják meg ellátottaink az ebédet. Azon személyek részére gépkocsival történik az étel házhoz szállítása, akik egészségi állapotukból adódóan, illetve idős koruk miatt nem tudják az ételt hazavinni. Az étkeztetést házhoz szállítással igénybevevők életkora magas, egészségi állapotuk egyre rosszabb. A házhozszállításért térítési díjat kell fizetni.

ESÉLY SZOCIÁLIS TÁRSULÁS

SZOCIÁLIS ÉS GYERMEKJÓLÉTI KÖZPONT

A szakfeladaton foglalkoztatott gondozónő munkája sokrétű, feladatai közé tartozik az ebéd házhoz szállítása, az új kérelmekkel kapcsolatos ügyintézés, kapcsolattartás az ellátottakkal, hozzátartozóikkal, a térítési díjak beszedésével kapcsolatos teendők.

Az Intézményben igyekszünk az egyéni igényeket, valamint a szociális helyzetet méltányolni és kezelni.

Az ellátás önkéntesen vehető igénybe. Az ellátást kezdeményezheti még a háziorvos és a lakókörnyezetből bárki, aki ellátatlan, idős vagy szociálisan rászorult embert észlel. A szociális étkeztetés biztosítása az ellátást igénylő, illetve törvényes képviselője kérelmére történik. A szolgáltatás igénybevételének feltételeiről a kérelem benyújtásakor a kérelmezőt tájékoztatjuk. Az ellátás igénybevételének módjáról, feltételeiről a szolgáltatást nyújtó, illetve az ellátást igénybevevő vagy törvényes képviselője megállapodást köt.

Személyi térítési díj fizetésének módja és ideje

Az étkeztetés térítésköteles szolgáltatás. A személyi térítési díj az ellátott jövedelmétől függ. A fizetendő személyi térítési díj összege Budaörs Város Önkormányzatának Képviselő-testülete többször módosított 32/2013. (VI.24.) önkormányzati rendelete — az Esély Szociális Társulás Szociális és Gyermekjóléti Központ által biztosított személyes gondoskodást nyújtó ellátásokról, azok igénybevételéről valamint a fizetendő térítési díjakról — alapján kerül megállapításra.

A szociális alapszolgáltatás személyi térítési díjának megállapításánál a szolgáltatást igénybevevő személy rendszeres havi jövedelmét kell figyelembe venni. A térítési díjat egyszeri készpénzfizetési számlán kell befizetni, tárgyhót követő hónap tizedik napjáig. A szállításért fizetendő díj nem szerepel az étkezés térítési díjában, külön kerül kiszámlázásra azok számára, akik házhoz szállítással igénylik az étkezést.

2015. december 31-én étkeztetésért fizetendő személyi térítési díj hátralékot 1 fő esetében állapítottunk meg.

Étkeztetés esetén a fizetendő térítési díj nem haladhatja meg az étkezést igénybevevő jövedelmének 30 %-át, amennyiben az ellátott étkeztetésben és házi segítségnyújtásban is részesül, úgy az együttesen fizetendő térítési díj nem haladhatja meg jövedelmének 30 %-át.

Házi segítségnyújtás

Telephely

2038 Sósút, Fő u. 3.

Ellátási terület

Pusztazámor, Sósút Község

A szolgáltatás célja

Házi segítségnyújtás keretében kell gondoskodni azokról a személyekről, akik otthonukban önmaguk ellátására saját erőből nem képesek, gondoskodásra nem számíthatnak.

Az igénylőt házi segítségnyújtásban, gondozásban, ápolásban lakásán, lakókörnyezetén belül részesítjük. A gondozás során a célunk az önálló életvitel fenntartása, a szociális és mentális állapot javítása.

ESÉLY SZOCIÁLIS TÁRSULÁS

SZOCIÁLIS ÉS GYERMEKJÓLÉTI KÖZPONT

A házi segítségnyújtást igénybevevők száma

	Pusztazámor	Sóskút
Ellátottak száma	4	18
Ebből:		
Új ellátott	3	18
Régi ellátott	2	30
Ellátásból kikerült	1	30

Az ellátottak száma korcsoportok és nemek szerinti bontásban

	Pusztazámor		Sóskút		Összesen	
	férfi	nő	férfi	nő	férfi	nő
60 – 69 év	1		2	1	3	1
70 – 79 év	2		2	1	4	1
80 – 89 év		1	3	7	3	8
90 – x év			1	1	1	1
Összesen	3	1	8	10	11	11
Mind összesen	4		18		22	

Alapvető gondozási, ápolási feladatok

Házi segítségnyújtás keretében történik a gondoskodás azokról a rászoruló személyekről, akik otthonukban élnek, önmaguk ellátására nem, vagy csak részben képesek, továbbá gondozási szükségletük a napi négy órát nem haladja meg. Az ellátottak számára megnyugtató, hogy saját otthonukban maradhatnak. A gondozó helyben nyújt segítséget a személyi és környezeti higiéné fenntartásában, a külvilággal való kapcsolat ápolásában, érdekeik védelmében. A gondozók sok esetben család pótló szerepet töltenek be.

A házi segítségnyújtás módját, formáit, gyakoriságát a gondozott egészségi állapota, szociális helyzete és az egyéni szükséglet felmérés alapján az ellátottal közösen határozzuk meg.

Fizikai ellátás:

- Közreműködés a háztartás vitelében, különösen bevásárlás, takarítás, mosás, vasalás, mosogatás, segítség a személyi higiéné megtartásában, hajápolás, pedikűr, esetenként masszáz, tornáztatás, sétáltatás biztosításával, segítségnyújtás az étkezésnél. A gondozott fizikai környezetének tisztántartása.

Egészségügyi ellátás:

- Gyógyszerek felírása, kiváltása, adagolása, gyógyszeresedés ellenőrzése, vérnyomás-, vércukormérés, tanácsadás. Kapcsolattartás háziorvossal, az általa előírt ápolási feladatok elvégzése. Gyógyászati eszközök beszerzése. Kórházi ápolás esetén kapcsolattartás a kezelőorvossal, szakrendeléshez való hozzájutás segítése.

Mentális gondozás:

- Kedélyállapot javítása, pozitív gondolatok erősítése, elmagányosodás megakadályozása, életvitelre, életvezetésre vonatkozó tanácsadás végzése, kapcsolattartás a környezettel, családtagokkal, ebben való segítségnyújtás.

ESÉLY SZOCIÁLIS TÁRSULÁS

SZOCIÁLIS ÉS GYERMEKJÓLÉTI KÖZPONT

Foglalkoztatás:

- Társas kapcsolatok ápolása, elősegítése, beszélgetés, kulturális igények kielégítése, újságolvasás, segítség a hitélet gyakorlásában, szabadidős tevékenységek szervezése. Segítségnyújtás az ellátást igénybe vevőnek a környezetével való kapcsolattartásban.

Érdekvédelem:

- Segítségnyújtás az ügyintézésben, a szükséges szociális ellátásokhoz való hozzájutásban, információnyújtás.

Szociális gondozóink megfelelő empátiás készséggel, nagyfokú türelemmel és jó kapcsolatteremtő képességgel rendelkeznek.

A házi segítségnyújtásban tevékenykedő gondozók segítséget nyújtanak a rekreációs tevékenységben is. A szociális gondozóink a téli időszakban fokozott figyelmet fordítanak a településen élő, elesett, hátrányos helyzetű emberekre. Amennyiben veszélyeztetettséget tapasztalnak jelzéssel élnek a Családsegítő Szolgálat családgondozója felé, aki megteszi a szükséges intézkedéseket.

Az étkezéshez hasonlóan a házi segítségnyújtás adta lehetőségeket is elsősorban a 70 év feletti, egyedül élők veszik igénybe, akik kevés segítséget kapnak családjuktól. A családtagok sok esetben távol élnek, – egyre gyakrabban külföldön – dolgoznak. Az egészségügyi ellátórendszer működési problémái miatt az idős betegek rövidebb időt tölthetnek kórházban, otthonukba visszakérülve gondozási – ápolási igénnyel fordulnak Intézményünkhöz. A házi segítségnyújtással és a hozzátartozók segítségével (ahol van) elkerülhetővé válik az idős bentlakásos intézményben történő elhelyezése.

A szakfeladaton foglalkoztatott gondozónők munkája sokrétű, gondozási tevékenységükön túl feladataik közé tartozik az új kérelmekkel kapcsolatos ügyintézés, kapcsolattartás az ellátottakkal, hozzátartozóikkal, a térítési díjak beszedésével kapcsolatos teendők, valamint a szociális gondozók az elvégzett munkáról gondozási naplót vezetnek.

A szociális gondozók létszáma és esetszámaik

	Pusztazámor	Sóskút
Szociális gondozók száma	0,5	2
2015. évben az ellátást igénybe vevők száma	4	18
Egy gondozóra jutó ellátotti szám	4	9
Gondozási alkalmak havi átlaga	18,25	237,5

A gondozási alkalmak száma havi bontásban

	I.	II.	III.	IV.	V.	VI.	VII.	VIII.	IX.	X.	XI.	XII.	Összesen
Pusztazámor	12	8	11	11	15	17	21	19	29	30	27	19	219
Sóskút	280	231	275	226	230	243	242	194	263	226	236	204	2850
Összesen	292	239	286	237	245	260	263	213	292	256	263	223	3069

2015. évben igényelt állami támogatás mutató száma: 10 fő

2015. évben teljesített mutató szám: 12,16 fő

ESÉLY SZOCIÁLIS TÁRSULÁS

SZOCIÁLIS ÉS GYERMEKJÓLÉTI KÖZPONT

Gondozási – ápolási feladatok

Tevékenység megnevezése	Pusztazámor	Sóskút
Házi segítségnyújtást igénybevevők száma	4	18
Ebből:		
Étkeztetés biztosítása	1	4
Vásárlás		12
Háztartási munka (mosogatás, takarítás, pakolás)	4	18
Mosás		5
Ágynemű csere	4	10
Fürdetés, hajmosás, öltöztetés	3	6
Pelenkacsere	2	4
Borotválás	1	2
Sétáltatás		6
Vérnyomásmérés	1	6
Vércukorszint mérés	1	5
Gyógyszerezés	3	7
Tűzelő előkészítés, befűtés (téli időszak)		8
Síkosság-mentesítés (téli időszak)		10
Orvoshoz kísérés		2
Gyógyszer kiváltás		12
Hivatalos ügyek intézése	1	8
Csekk befizetés		10
Mentális gondozás	2	18

Az ellátás önkéntesen, saját kérésre vehető igénybe. Az ellátást kezdeményezheti a házi orvos és a lakókörnyezetből bárki, aki ellátatlan, idős vagy szociálisan rászoruló embert észlel.

A szolgáltatás igénybevételének feltételeiről a kérelem benyújtásakor a kérelmezőt tájékoztatjuk. Az ellátás igénybevételéről a szolgáltatást nyújtó, illetve az ellátást igénybevevő vagy törvényes képviselője megállapodást köt.

Személyi térítési díj fizetésének módja és ideje

A házi segítségnyújtás térítésköteles szolgáltatás. A fizetendő személyi térítési díj összege Budaörs Város Önkormányzatának Képviselő-testülete többször módosított 32/2013. (VI.24.) önkormányzati rendelete — az Esély Szociális Társulás Szociális és Gyermekjóléti Központ által biztosított személyes gondoskodást nyújtó ellátásokról, azok igénybevételéről valamint a fizetendő térítési díjakról — alapján kerül megállapításra.

A szociális alapszolgáltatás személyi térítési díjának megállapításánál a szolgáltatást igénybevevő személy rendszeres havi jövedelmét kell figyelembe venni. A házi segítségnyújtás igénybevétele esetén a fizetendő térítési díj nem haladhatja meg az ellátott jövedelmének 25 %-át, amennyiben az ellátott étkeztetésben és házi segítségnyújtásban is részesül, úgy a fizetendő térítési díj nem haladhatja meg jövedelmének 30 %-át.

ESÉLY SZOCIÁLIS TÁRSULÁS

SZOCIÁLIS ÉS GYERMEKJÓLÉTI KÖZPONT

A térítési díjat egyszeri készpénzfizetési számlán kell befizetni, tárgyhót követő hónap tizedik napjáig. 2015. december 31-én a házi segítségnyújtásért fizetendő személyi térítési díj hátralék nem volt.

Idősek nappali ellátása (Idősek Klubja)

Telephely

2038 Sóskút, Fő u. 3.

Ellátási terület

Pusztazámor, Sóskút Község

A szolgáltatás a sóskúti lakosok számára helyben biztosított, a pusztazámori jogosultak a sóskúti telephelyen vehetik igénybe, ahová igény esetén be-, illetve hazaszállítjuk az ellátást kérőt.

Az ellátottak köre

Nappali gondozásra szoruló idősek, szociális, mentális támogatásra szoruló, önmaguk ellátására részben képes 18. életévüket betöltött személyek.



Az ellátás célja

Napközbeni fizikai, mentális, pszicho-szociális, egészségügyi ellátással biztosítani az ellátottak életminőségének megőrzését közösségi formában.

Az idősek nappali ellátása pótolja a hiányzó családi gondoskodást. Célja az egyedüllétek megszüntetése és a tétlenséggel járó káros hatások megelőzése. A 18. életévüket betöltött, egészségi állapotuk vagy idős, többnyire magányos, egyedül élő, vagy napközben egyedül maradó emberek számára biztosítunk tartalmas nappali elfoglaltságot, igény szerint meleg étel biztosításával, illetve az alapvető higiéniai szükségletek kielégítésével (fürdési, mosási lehetőség).

ESÉLY SZOCIÁLIS TÁRSULÁS

SZOCIÁLIS ÉS GYERMEKJÓLÉTI KÖZPONT

Az Idősek Klubját igénybevevők száma

	Pusztazámmor	Sóskút
Ellátottak száma	2	20
Ebből:		
Új ellátott	0	12
Régi ellátott	2	21
Ellátásból kikerült	2	13
Étkeztetést igénybevevő	0	3

Az ellátottak száma korcsoportok és nemek szerinti bontásban

	Pusztazámmor		Sóskút		Összesen	
	férfi	nő	férfi	nő	férfi	nő
40 – 59 év		1	1	3	1	4
60 – 69 év		1		4		5
70 – 79 év				5		5
80 – 89 év			1	6	1	6
Összesen	0	2	2	18	2	20
Mind összesen	2		20		22	

A biztosított szolgáltatás tartalma

Elsődleges feladatunk a hiányzó családi gondoskodás pótlása. Az ellátott szociális helyzetének javítása, egyedüllétének megszüntetése, a tétlenséggel járó negatív hatások megelőzése, valamint egészségi és higiénés állapotának javítása. Nagy hangsúlyt fektetünk a tétlenség, feleslegessé válás érzésének feloldására, a mindennapi élet tartalommal való megtöltésére. Fontos az önbizalom erősítése, és az is, hogy sikerélményt, elismerést nyújtsunk az idősek, ellátásban részesülő embereknek.

Az ellátottak szociális és mentális gondozása, tervezett és rendszeres tevékenységek során valósul meg. A klub szociális gondozója a felvételt követő egy hónapon belül állapot és szükséglet felmérést követően személyre szóló, egyéni gondozási tervet készít az igénylővel közösen. Az ellátott fizikai-, egészségi- és mentális állapotából kiindulva, láthatóvá válnak azok a területek, ahol a képességek megtarthatók, illetve fejlesztésre szorulnak. Az ellátott érdeklődési köre, pedig alapja a csoportban való részvételnek, foglalkoztatásnak, mellyel lehetővé válik az aktivitás megtartása.

A településen működő idősek klubja a szolgáltatását nyitott formában, az ellátotti kör és a lakosság által egyaránt elérhető módon biztosítja. A helyi igényeknek megfelelő közösségi programokat szervez, valamint helyet biztosít a közösségi szerveződésű csoportoknak összejövetelek, rendezvények megtartására. A klub szakképzett munkatársai programokat szerveznek. Lehetőség van a hitélet gyakorlására, társas beszélgetésre, felolvasásra, éneklésre, sétákra, kirándulásokra, színházlátogatásokra.

ESÉLY SZOCIÁLIS TÁRSULÁS

SZOCIÁLIS ÉS GYERMEKJÓLÉTI KÖZPONT

Fizikai ellátás keretében nyújtott szolgáltatás

- étkezés
- fürdési, mosási lehetőség

Egészségügyi ellátás keretében nyújtott szolgáltatás

- gyógyszerek felírása, kiváltása
- védőoltások biztosítása
- prevenciós szűrések
- vércukor-, vérnyomás-, testsúlymérés
- tájékoztató, egészségmegőrző előadások

Pszichés gondozás

- társas kapcsolatok kiépítése, közösségi életbe való beilleszkedés elősegítése
- életvezetési tanácsadás
- egyéni mentális állapot felmérésen alapuló szinten tartás, fejlesztés

Szabadidős programok szervezése

Rendszeres szabadidős tevékenységek

- Hagyományőrző daléneklés
- Újság olvasás, televízió-nézés
- Kártya, társasjáték
- Filmklub
- Ismeretterjesztő, egészségmegőrző előadások
- Ünnepekörökhöz (karácsony, farsang, húsvét) kapcsolódó kézműves foglalkozások
- Születésnapok, névnapok megünneplése

Rendezvények, programok

2015. – ben is folytatta munkáját a kézműves kör. A szakköri foglalkozásokon (minden kedden a délutáni órákban tartottuk) nemcsak ellátottainkat, hanem életkorától függetlenül, minden érdeklődőt a településről szívesen fogadtunk. Alkalmanként 8 – 10 emberrel folyt a munka.

A klubtagok rendszeresen felkészültek a jeles ünnepekre, évfordulókra. A programok, előadások tervezésében sokszor saját ötleteiket valósították meg.

Az elmúlt évben is több alkalommal nyílt lehetőség zenés-táncos rendezvények szervezésére.

- A Gondozási Központ épületében rendeztük meg a télbúcsúztató farsangi bált. Ellátottaink jelmezt öltve táncoltak, mulattak, és fogyasztották el az ízletes farsangi vacsorát.

ESÉLY SZOCIÁLIS TÁRSULÁS SZOCIÁLIS ÉS GYERMEKJÓLÉTI KÖZPONT



- 2015. október 9-én a sóskúti Önkormányzat támogatásával a falu szép korú lakossága számára az Idősek Világnapja alkalmából zenés estet szerveztünk. Idén nagyon sokan elfogadták meghívásunkat, és 160 vendég vett részt az ünnepségen, és az azt követő zenés esten. Az Andreetti Károly Általános Iskola és Művészeti Iskola tornatermében került megrendezésre az esemény. König Ferenc polgármester úr mondott ünnepi beszédet, és tett eleget kedves kötelességének, miszerint virágcsokorral köszöntötte a jelenlévő legidősebb hölgyet, és a legidősebb férfi vendéget. Ezt követően az Andreetti Károly Általános Iskola és Művészeti Iskola tanulói és tanárai látványos és színvonalas műsorral kedveskedtek a vendégeknek. A műsor kedves színfoltja volt a néptáncos testvérpár szlovák néptánca, mellyel akkora tetszést arattak, hogy a nézők kérésére kétszer kellett eltáncolniuk. Az ünnepség a Kertbarát Kör kórusának vidám énekével zárult.

Szakmai munkánk során nagy hangsúlyt fektettünk arra, hogy a fiatal és az idős generáció között kapcsolat alakuljon ki. Gyakran szerveztük rendezvényeinket óvodások, iskolások részvételével. Az Idősek Klubja tagjainak a Gondozási Központban Anyák napi és Karácsonyi ünnepséget tartottunk, melyeken az óvoda és az iskola gyermekei műsort adtak, az intézmény pedig megvendégelte, megajándékozta a megjelent ellátottakat.

ESÉLY SZOCIÁLIS TÁRSULÁS SZOCIÁLIS ÉS GYERMEKJÓLÉTI KÖZPONT



Az Idősek Világnapján az ellátási terület valamennyi gondozottjának üdvözlőlappal kedveskedtünk. Mikulás, karácsony és húsvét alkalmából édességgel, és apró ajándékkal leptük meg ellátottainkat, melyet munkatársaink készítettek.



Programjainkra az intézmény két autójával szállítottuk a mozgásukban korlátozott időseket a rendezvény helyszínére, illetve haza otthonukba.

A klubtagság igénybe vétele lehetőséget ad a lakosoknak, hogy mindennapjaikat közösségekben töltsék el. Mivel az igénybe vevők többsége egyszemélyes háztartásban él, az itt eltöltött idő alatt új kapcsolatok kialakítására nyílik lehetőségük. Erősödhet bennük az egymás iránti

ESÉLY SZOCIÁLIS TÁRSULÁS SZOCIÁLIS ÉS GYERMEKJÓLÉTI KÖZPONT

érzékenység, az elfogadás és segíteni akarás képessége. Ennek hatásaként csökken a feleslegesség és a magány érzete.

Idősek Klubjának látogatási alkalmai havi bontásban

	I.	II.	III.	IV.	V.	VI.	VII.	VIII.	IX.	X.	XI.	XII.	Összesen
Pusztazámor	33	23	14	12	13	15	13	14	13	14	1	0	165
Sóskút	388	328	359	359	331	383	401	315	337	317	335	358	4211
Összesen	421	351	373	371	344	398	414	329	350	331	336	358	4376

2015. évben igényelt állami támogatás mutató száma: 15 fő

2015. évben teljesített mutató szám: 17,36 fő

Az ellátás önkéntesen, saját kérésre vehető igénybe. A szolgáltatás igénybevételének feltételeiről a kérelem benyújtásakor a kérelmezőt tájékoztatjuk. Az ellátás igénybevételéről a szolgáltatást nyújtó, illetve az ellátást igénybevevő vagy törvényes képviselője megállapodást köt.

Az idősek klubjának szolgáltatásait ingyenesen vehetik igénybe, személyi térítési díjat csak az étkeztetést is igénybe vevő klubtagjainknak kell fizetni, abban az esetben, ha jövedelmük alapján térítési díjat kötelesek fizetni az étkezésért.

ESÉLY SZOCIÁLIS TÁRSULÁS SZOCIÁLIS ÉS GYERMEKJÓLÉTI KÖZPONT

Szakmai ellenőrzések

A Pest Megyei Kormányhivatal Gyámügyi és Igazságügyi Főosztály 2015. október 29-én átfogó helyszíni ellenőrzést tartott intézményünkénél. A Kormány Hivatal vizsgálta a szociális alapszolgáltatásokat és a családsegítést érintette valamennyi településen és telephelyen, de az ellenőrzés dokumentációját még nem kaptuk meg.

A Magyar Államkincstár 2015. december 10. - 11.- e között ellenőrizte a támogató szolgáltatás 2014. évi állami támogatásának jogszerű felhasználását. A vizsgálat nem tárt fel hiányosságokat, visszafizetési kötelezettséget nem állapított meg.

Budaörs, 2016. március 16.

Károly Katalin
intézményvezető