

Szakmai beszámoló

**az Esély Szociális Társulás
Szociális és Gyermekjóléti Központ**

**a család- és gyermekjóléti szolgáltatás, valamint a
szociális alapellátások**

**2022. évi
feladatellátásáról Budaörs, Biatorbágy,
Herceghalom,
Pusztazámor, Sóskút és Törökbálint
településeken**

beszámolási időszak: 2022. január 1- 2022. december 31.

ESÉLY SZOCIÁLIS TÁRSULÁS
SZOCIÁLIS ÉS GYERMEKJÓLÉTI KÖZPONT
GYERMEKJÓLÉTI SZOLGÁLAT

**AZ ESÉLY SZOCIÁLIS TÁRSULÁS SZOCIÁLIS ÉS GYERMEKJÓLÉTI
KÖZPONT CSALÁD- ÉS GYERMEKJÓLÉTI SZOLGÁLAT 2022. ÉVI BUDAÖRSI,
SÓSKÚT-PUSZTAZÁMORI, VALAMINT HERCEGHALMI SZAKMAI
FELADATELLÁTÁSA**

A család- és gyermekjóléti szolgáltatás biztosításának személyi feltételei

Szolgálatunknál a 2022. évben 8 fő családsegítő, 2 fő szociális asszisztens dolgozott határozatlan idejű munkaszerződéssel. Budaörs illetékességi területén 6 fő, Sósokút, Pusztazámor és Herceghalom illetékességi területén pedig 2 fő látja el a törvények által előírt feladatokat, a 15/1998. (IV. 30.) NM rendeletben meghatározott végzettségekkel.

Kiegészítő szolgáltatások személyi feltételei

A 2022. évben a Szolgálat munkájának hatékonyságát segítette részmunkaidőben 2 fő klinikai szakpszichológus, akik közül egyikük, aki eddig heti négy órában dolgozott, az adótörvények változása miatt augusztus hónapban felmondott. A másik klinikai szakpszichológus heti 15 órában segíti az ügyfeleinket, hétfőn és kedden.

Ügyfeleink részére biztosított az ingyenes jogi segítségnyújtás, a jogi végzettséggel rendelkező szakember heti öt órában áll az ügyfeleink rendelkezésére. A szolgáltatás tanácsadás jellegű, melyben az ügyfél tájékoztatást kap az adott élethelyzetében rendelkezésre álló jogi lehetőségekről, jogszabályokról.

A Család- és Gyermekjóléti Szolgáltatás biztosításának tárgyi feltételei

*A Család- és Gyermekjóléti Szolgálat budaörsi székhelye:
2040 Budaörs, Szivárvány u. 3.*

Az intézmény tárgyi feltételei a szükségleteknek és a szakmai előírásoknak megfelelnek. A Család- és Gyermekjóléti Szolgálat az intézmény székhelyén is szolgáló Szivárvány u. 3. szám alatti épületben végzi munkáját.

A Szivárvány utcai épületben 6 családsegítő és 2 asszisztens fogadja a klienseket, a külön erre a célra kialakított ügyfélfogadó helyiségben, amely kis alapterületen, de maximálisan a helyi szolgáltatási igényeknek megfelelő. Az ügyfélfogadó térből nyíló két interjú helyiség mellett egy mobil fallal kettéválasztható - így akár közösségi térként vagy két különálló interjú helyiségként is használható - szoba található. Az akadálymentesített épületben nemenkénti illemhelyiség és mozgássérült mosdó is ügyfeleink rendelkezésére áll. Emellett egy kiskonyha is kialakításra került.

A Család- és Gyermekjóléti Szolgálat munkáját egy Opel Combo típusú személygépjármű segíti, melynek beszerzése 2022. szeptemberben történt.

ESÉLY SZOCIÁLIS TÁRSULÁS
SZOCIÁLIS ÉS GYERMEKJÓLÉTI KÖZPONT
GYERMEKJÓLÉTI SZOLGÁLAT

*A Család- és Gyermekjóléti Szolgálat nyitvatartása
2022.*

	Budaörs
Hétfő	8 -18
Kedd	8 -16
Szerda	8 -18
Csütörtök	8 -16
Péntek	8 -14

Nyitvatartási időn túl a járási család- és gyermekjóléti központok krízisügyeleti telefonszámon nyújtanak segítséget. A budaörsi lakosoknak a budakeszi HÍD Szociális, Család- és Gyermekjóléti Szolgálat és Központ krízisügyelet a 06 20 243 032 telefonszámon érhető el.

*A Család- és Gyermekjóléti Szolgálat sóskúti területi irodája:
2038 Sóskút, Szabadság tér 1.*

A Család- és Gyermekjóléti Szolgálat Sóskúton a Szabadság tér 1. szám alatti területi irodában fogadja ügyfeleit, ahol egy ügyfélfogadó/interjúszoa és egy munkaszoba áll rendelkezésre. Problémát okoz, ha egyszerre több ügyfél/család érkezik, mert az egy ügyfélfogadó helyiségben, csak egy ügyféllel/családdal lehet foglalkozni a szakmai etika és a titoktartás miatt. Amíg családsegítőink az egyik ügyben segítséget nyújtanak, addig a másik ügyfél/család az udvaron várakozik. Az épület, melyben a munkavégzés történik, leromlott állagú, a falak vizesek, penészesednek. Mellékhelyiség és konyha/vagy étkező nem áll rendelkezésre, hogy a dolgozók komfortosan érezzék magukat.

A napi munkavégzéshez szükséges eszközök (számítógépek, internet, fénymásoló, fax, telefonvonalak stb.) rendelkezésre állnak.

*A Család- és Gyermekjóléti Szolgálat nyitvatartása
2022.*

	Sóskút
Hétfő	8-18
Kedd	8-16
Szerda	8-16
Csütörtök	8-18
Péntek	8-14

ESÉLY SZOCIÁLIS TÁRSULÁS
SZOCIÁLIS ÉS GYERMEKJÓLÉTI KÖZPONT
GYERMEKJÓLÉTI SZOLGÁLAT

*A Család- és Gyermekjóléti Szolgálat pusztazámori területi irodája:
2039 Pusztazámor, Petőfi Sándor u. 27.*

A Szolgálat családsegítőinek a pusztazámori Andreetti Károly Általános Iskola és Művészeti Iskola épületében egy lezárható, erre a célra elkülönített munkaszobát biztosítanak. Az iskola tárgyi eszközeit (telefon, fax, számítógép, fénymásoló) igénybe vehetik.

*A Család- és Gyermekjóléti Szolgálat nyitvatartása
2022.*

	Pusztazámor
Hétfő	10-14
Kedd	
Szerda	14-16
Csütörtök	
Péntek	

Nyitvatartási időn túl a járási család- és gyermekjóléti központok krízisügyeleti telefonszámon nyújtanak segítséget. A sósikúti és pusztazámori lakosoknak az érdi Gondozási Központ Család- és Gyermekjóléti Központ krízisügyelet a 06 20 231 8561 telefonszámon érhető el.

*A Család- és Gyermekjóléti Szolgálat herceghalmi területi irodája:
2053 Herceghalom, Gesztenyés út 1/a.*

A Család- és Gyermekjóléti Szolgálat ügyfélfogadására a Herceghalmi Csicsergő Óvoda által biztosított munkaszobában van lehetőség. A helyiség az óvoda által tárgyi eszközökkel felszerelt, a családsegítő rendelkezésére áll laptop, az ügyfelekkel történő kapcsolattartásra szolgáló telefonon van lehetőség.

*A Család- és Gyermekjóléti Szolgálat nyitvatartása
2022.*

	Herceghalom
Hétfő	
Kedd	12-16
Szerda	
Csütörtök	12-16
Péntek	

Nyitvatartási időn túl a járási család- és gyermekjóléti központok krízisügyeleti telefonszámon nyújtanak segítséget. A budaörsi és herceghalmi lakosoknak a budakeszi HÍD

ESÉLY SZOCIÁLIS TÁRSULÁS
SZOCIÁLIS ÉS GYERMEKJÓLÉTI KÖZPONT
GYERMEKJÓLÉTI SZOLGÁLAT

Szociális, Család- és Gyermekjóléti Szolgálat és Központ krízisügyelet a 06 20 243 0323 telefonszámon érhető el.

A CSALÁD- ÉS GYERMEKJÓLÉTI SZOLGÁLAT SZAKMAI TEVÉKENYSÉGE
2022. ÉVBEN

Családsegítés

A családsegítés olyan általános, mindenki számára hozzáférhető szociális alapszolgáltatás, mely életkorhoz, jövedelemhez, szakértői véleményhez nem kötött, önkéntesen és térítésmentesen igénybe vehető. A családsegítés a szociális vagy mentálhigiénés problémák, illetve egyéb krízishelyzet miatt segítségre szoruló személyek, családok számára az ilyen helyzethez vezető okok megelőzése, a krízishelyzet megszüntetése, valamint az életvezetési képesség megőrzése céljából nyújtott szolgáltatás.

A családok segítése érdekében veszélyeztetettséget és krízishelyzetet észlelő jelzőrendszer működik. A jegyző, a járási hivatal, továbbá a szociális, egészségügyi szolgáltató, intézmény, valamint a pártfogói felügyelői és a jogi segítségnyújtói szolgálat jelzi, az egyesületek, az alapítványok, a vallási közösségek és a magánszemélyek jelezhetik a családsegítést nyújtó szolgáltatónak, intézménynek, ha segítségre szoruló családról, személyről szereznek tudomást. A beérkezett jelzések alapján a családsegítést nyújtó szolgáltató, intézmény feltérképezi az ellátási területen élő szociális és mentálhigiénés problémákkal küzdő családok, személyek körét és személyesen felkeresve tájékoztatja őket a családsegítés céljáról, tartalmáról.

A családsegítés keretében biztosítani kell

- szociális, életvezetési és mentálhigiénés tanácsadást,
- az anyagi nehézségekkel küzdők számára a pénzügyi, természetbeni ellátásokhoz, továbbá a szociális szolgáltatásokhoz való hozzájutás megszervezését,
- a szociális segítőmunkát, így a családban jelentkező működési zavarok, illetve konfliktusok megoldásának elősegítését,
- a közösségfejlesztő programok szervezését, valamint egyéni és csoportos készségfejlesztést,
- a tartós munkanélküliek, a fiatal munkanélküliek, az adóssághalmozással és lakhatási problémákkal küzdők, a fogyatékosokkal élő, a krónikus betegek, a szenvedélybetegek, a pszichiátriai betegek, a kábítószer-problémával küzdők, illetve egyéb szociálisan rászorult személyek és családtagjaik részére tanácsadás nyújtását,
- a kríziskezelést, valamint a nehéz élethelyzetben élő családokat segítő szolgáltatásokat.

Gyermekvédelmi feladatok

A gyermekjóléti szolgáltatás a gyermek érdekeit védő speciális szolgáltatás, amely a szociális munka módszereinek és eszközeinek felhasználásával kell, hogy segítse a gyermek testi, értelmi, érzelmi és erkölcsi fejlődését, jólétét, a családban történő nevelésének elősegítését, a veszélyeztetettség megelőzését és a kialakult veszélyeztetettség megszüntetését, a gyermek családjából történő kiemelésének a megelőzését, illetve a családjából kiemelt gyermek visszahelyezését.

ESÉLY SZOCIÁLIS TÁRSULÁS
SZOCIÁLIS ÉS GYERMEKJÓLÉTI KÖZPONT
GYERMEKJÓLÉTI SZOLGÁLAT

Az alapellátás hozzájárul a gyermek hátrányos és halmozottan hátrányos helyzetének feltárásához, és a gyermek szocializációs hátrányának csökkentésével annak leküzdéséhez.

A 2016. január 1-jén életbe lépett 55/2015. (XI. 30.) EMMI rendelet értelmében a család- és gyermekjóléti szolgálat beavatkozási lehetőségei az alapellátás keretében kezelhető problémák körére korlátozódik, a hatósági intézkedések szakmai feladatai a járási család- és gyermekjóléti központokra hárulnak.

A gyermekjóléti szolgáltatás feladata a gyermek testi, lelki egészségének, családban történő nevelésének elősegítése érdekében

- a gyermeki jogokról és a gyermek fejlődését biztosító támogatásokról való tájékoztatás, a támogatásokhoz való hozzájutás segítése,
- a családtervezési, a pszichológiai, a nevelési, az egészségügyi, a mentálhigiénés és a káros szenvedélyek megelőzését célzó tanácsadás vagy az ezekhez való hozzájutás megszervezése,
- a válsághelyzetben lévő várandós anya támogatása, segítése, tanácsokkal való ellátása, valamint szociális szolgáltatásokhoz és gyermekjóléti alapellátásokhoz, különösen a családok átmeneti otthonában igénybe vehető ellátáshoz történő hozzájutásának szervezése,
- a szabadidős programok szervezése,
- a hivatalos ügyek intézésének segítése.

A gyermekjóléti szolgáltatás feladata a gyermek veszélyeztetettségének megelőzése érdekében

- a veszélyeztetettséget észlelő és jelző rendszer működtetése, a nem állami szervek, valamint magánszemélyek részvételének elősegítése a megelőző rendszerben,
- a veszélyeztetettséget előidéző okok feltárása és ezek megoldására javaslat készítése,
- a jelzőrendszerhez tartozó személyekkel és intézményekkel való együttműködés megszervezése, tevékenységük összehangolása.

A gyermekjóléti szolgáltatás feladata a kialakult veszélyeztetettség megszüntetése érdekében

- a gyermekkel és családjával végzett szociális munkával elősegíteni a gyermek problémáinak rendezését, a családban jelentkező működési zavarok ellensúlyozását,
- a családi konfliktusok megoldásának elősegítése, különösen a válás, a gyermekelhelyezés és a kapcsolattartás esetében, kezdeményezni
 - egyéb gyermekjóléti alapellátások önkéntes igénybevételét
 - szociális alapszolgáltatások igénybevételét,
 - egészségügyi ellátások igénybevételét,
 - pedagógiai szakszolgálatok igénybevételét.

ESÉLY SZOCIÁLIS TÁRSULÁS
SZOCIÁLIS ÉS GYERMEKJÓLÉTI KÖZPONT
GYERMEKJÓLÉTI SZOLGÁLAT

A szociális segítő folyamat

A szolgáltatásba bevont – jelzést követően megkeresett vagy segítséget kérő - ügyfelek a szolgáltatás igénybevételeinek feltételeiről teljeskörű tájékoztatásban részesülnek, majd sor kerül az első interjúra és a probléma definiálására. Ezt követően családsegítő munkatársaink felajánlják az igénybe vehető szolgáltatásokat, majd a közösen megfogalmazott cselekvési terv alapján megkezdik az együttműködést.

A család- és gyermekjóléti szolgálat szolgáltatásai

- szociális segítő tevékenység
- információnyújtás
- ügyintézés
- közvetítés más szolgáltatások felé
- életvezetési-, nevelési tanácsadás
- álláskereső-, képzési tanácsadás, álláskereső klub
- családi gazdálkodási-, hátralék- és adósságkezelési tanácsadás
- mentálhigiénés tanácsadás (egyéni és családi konzultáció)
- jogi tanácsadás
- pszichológiai tanácsadás
- közösség szervezés (csoportok, klubok, szabadidős tevékenységek, tábor)
- egyéni iskolai felzárkóztatás, beilleszkedés segítése
- adománygyűjtés, adományközvetítés

A család- és gyermekjóléti szolgálat egyéb tevékenységei

- környezettanulmányok készítése (Szociális és Egészségügyi Iroda, Gyámhivatalok, Területi Gyermekvédelmi Szakszolgálatok, Bíróság, Kórházak, Gyermekjóléti Szolgálatok, Központok stb. részére)
- észlelő- és jelzőrendszer működtetése
- jelzések fogadása és kivizsgálása
- hatósági intézkedések szükségességének jelzése
- együttműködés a jelzőrendszer intézményeivel, tagjaival
- családlátogatás
- hivatalos ügyintézés, levelezés
- nevelési-gondozási terv alapján a Központ által szociális segítő tevékenységbe bevont ügyfelek segítése a hatósági intézkedés megszüntetése és/vagy visszagondozás céljából
- információnyújtás a társszervek felé
- dokumentáció vezetése
- szünidei gyermekétkeztetés lebonyolítása

ESÉLY SZOCIÁLIS TÁRSULÁS
SZOCIÁLIS ÉS GYERMEKJÓLÉTI KÖZPONT
GYERMEKJÓLÉTI SZOLGÁLAT

- prevenció
- egyéni fejlesztés, korrepetálás

Igénybevétellel és ügyfélforgalommal összefüggő adatok

Forgalmi adatok
2022.

Település	Igénybevevők együttműködési megállapodás (fő)	Egyszeri tanácsadást, szolgáltatást igénybe vevők (fő)	Egyéni gondozási nevelési terv megvalósításába központ által bevonva (fő)*
Budaörs.	203	596	8
Sóskút	72	171	2
Pusztazámor	25	45	0
Herceghalom	26	63	0

*Hatósági intézkedés (védelembe vétel, családba fogadás, ideiglenes hatályú elhelyezés, nevelésbe vétel) alatt álló kiskorúak és családjaiknak a Család- és Gyermekjóléti Központ, illetve a Gyámhatóság előírásainak megfelelő gondozása, tekintettel arra, hogy az eszménedzserek szociális segítő tevékenységet nem folytathatnak. Ezek a kiskorú ügyfelek és családjaik az ügyfélforgalomba nem számoltathatók bele.

Jelzések száma
2022.

Település	0-17 évesekkel kapcsolatosan megküldött jelzések száma	Nagykorú személyekkel kapcsolatosan megküldött jelzések száma	Összesen
Budaörs	88	39	127
Sóskút	33	8	41
Pusztazámor	11	0	11
Herceghalom	15	16	31

Alapellátási együttműködés keretében gondozott családok száma
2022.

Település	Családok száma
Budaörs	93
Sóskút	26
Pusztazámor	10
Herceghalom	8

ESÉLY SZOCIÁLIS TÁRSULÁS
SZOCIÁLIS ÉS GYERMEKJÓLÉTI KÖZPONT
GYERMEKJÓLÉTI SZOLGÁLAT

*Együttműködési megállapodás keretében alapellátott ügyfelek életkori megoszlásában
2022.*

Életkori megoszlás	Igénybevevők száma			
	Budaörs	Sóskút	Pusztazámor	Herceghalom
0-2	7	5	0	2
3-5	16	5	4	3
6-13	41	18	4	6
14-17	24	11	4	4
<i>Kiskorúak összesen:</i>	88	39	12	15
18-24	9	4	0	0
25-34	24	6	4	5
35-49	59	20	7	2
50-61	15	3	2	4
62 +	8	0	0	0
<i>Nagykorúak összesen</i>	115	33	13	11
Összesen	203	72	25	26

*Alapellátott ügyfelek gazdasági aktivitás szerinti megoszlása
2022.*

Gazdasági aktivitás	Igénybevevők száma			
	Budaörs	Sóskút	Pusztazámor	Herceghalom
Foglalkoztatott	90	24	11	7
Munkanélküli	10	5	1	1
Inaktív	34	13	4	6
<i>ebből nyugdíjas</i>	4	0	0	1
<i>ebből 15 éves vagy idősebb tanuló</i>	19	10	2	3
Eltartott 0-14 éves korú gyermek	69	30	9	12
Összesen	203	72	25	26

ESÉLY SZOCIÁLIS TÁRSULÁS
SZOCIÁLIS ÉS GYERMEKJÓLÉTI KÖZPONT
GYERMEKJÓLÉTI SZOLGÁLAT

Alapellátott családok száma elsődleges probléma szerint
(a táblázat a kapcsolatfelvételkor a családnál elsődlegesen megjelenő problémákat tartalmazza)
2022.

Problématípus	Budaörs*	Sóskút*	Pusztazámor*	Herceghalom*
Életviteli problémák	22	4	3	4
Családi-kapcsolati konfliktus	24	4	0	
Elhanyagolás (fizikai, lelki)	12	7	1	3
Bántalmazás (fizikai, lelki, szexuális)	1	2	1	
Gyermeknevelési probléma	8	2	4	
Beilleszkedési nehézség	1	0	1	
Magatartás- és teljesítményzavar	5	4		
Mentális betegség	19	2		1
Szenvedélybetegség (alkohol-, kábítószer-, játékfüggőség)				
Anyagi, lakhatási problémák	6			
Ügyintézőssel kapcsolatos	1	1		
Összesen	93	26	10	8

*család

Alapellátott családoknál megjelenő problémák halmozott jellemzői
(a táblázat a családnál az együttműködési folyamat során felderített problémákat tartalmazza)
2022.

Problématípus	Budaörs*	Sóskút*	Pusztazámor*	Herceghalom*
Életviteli problémák	106	24	12	16
Családi-kapcsolati konfliktus	115	14	5	2
Elhanyagolás (fizikai, lelki)	29	14	5	14
Bántalmazás (fizikai, lelki, szexuális)	1	2	1	
Gyermeknevelési probléma	38	10	16	7
Beilleszkedési nehézség	5	5	5	
Magatartás- és teljesítményzavar	24	19		
Mentális betegség	91	10		5
Szenvedélybetegség (alkohol-, kábítószer-, játékfüggőség)				2
Anyagi, lakhatási problémák	29			3
Ügyintézőssel kapcsolatos	5	5		25
Összesen	443	103	44	74

*család

ESÉLY SZOCIÁLIS TÁRSULÁS
SZOCIÁLIS ÉS GYERMEKJÓLÉTI KÖZPONT
GYERMEKJÓLÉTI SZOLGÁLAT

*Új gyermekvédelmi gondozási esetek a kapcsolatfelvétel módja szerint
2022.*

Kapcsolatfelvétel módja	Kapcsolatfelvétel száma			
	Budaörs	Sóskút	Pusztazámor	Herceghalom
Önkéntes - gyermek kezdeményezésére	0			
Önkéntes- szülő kezdeményezte	18			1
Önkéntes a gyermek, a szülővel közösen kezdeményezte				
Család- és gyermekjóléti szolgálat vagy központ által kezdeményezett	4		2	1
Jelzőrendszer által kezdeményezett	25	23	2	2
Gyámhatóság által kezdeményezett	2			1
Összesen	49	23	4	5

Veszélyeztetett kiskorúak

A Gyvt. 6. § (5) bekezdése nevesíti a gyermeknek az Alaptörvényből levezethető, minden embert megillető jogát, miszerint joga van emberi méltósága tiszteletben tartásához, a bántalmazással, az elhanyagolással és az információs ártalommal szembeni védelemhez. A gyermek nem vethető alá kínzásnak, testi fenyegetésnek és más kegyetlen, embertelen vagy megalázó büntetésnek, illetve bánásmódnak. Míg a (6) bekezdés kitér arra, hogy a gyermeknek joga van ahhoz, hogy a médiában fejlettségének megfelelő, ismeretei bővítését segítő, a magyar nyelv és kultúra értékeit őrző műsorokhoz hozzáférjen továbbá, hogy védelmet élvezzen az olyan káros hatásokkal szemben, mint a gyűlöletkeltés, az erőszak és a pornográfia.

A Gyvt. 6. § (1) bekezdése szerint a gyermeket megilleti a saját családi környezetében való nevelkedés, azonban a Gyvt. 7. § (1) bekezdése szerint, ha az a gyermek érdeke, a törvényben meghatározott esetekben és módon elválasztható családjától, szüleitől. Amennyiben a saját családi miliő nem megfelelő, a gyermek testi, értelmi, érzelmi és erkölcsi fejlődését, egészséges felnevelkedését és jólétét nem szolgálja, a jogszabályban meghatározott intézmények, szervek vagy személyek jogosultak és kötelesek közbelépni, és a gyermeket védelembe helyezni.

Ezen jogok érvényesítése a gyermekvédelmi rendszer, ezen belül a család- és gyermekjóléti szolgálat feladata.

ESÉLY SZOCIÁLIS TÁRSULÁS
SZOCIÁLIS ÉS GYERMEKJÓLÉTI KÖZPONT
GYERMEKJÓLÉTI SZOLGÁLAT

A veszélyeztetettség megszüntetésével kapcsolatos feladatok, folyamatok

A Szolgálattal kapcsolatban lévő szülők folyamatos támogatást kapnak a gyermek(ek) gondozásának, ellátásának és nevelésének megszervezésében. Különböző szolgáltatások biztosításával (pszichológiai-, mentálhigiénés-, nevelési tanácsadás, pár/családkonzultáció) a családban jelentkező működési zavarok megszüntetéséhez, a családi konfliktusok megoldásához járul hozzá a gyermekvédelem. Egyes esetekben a körülmények alapos feltárása és a gyermekkel kapcsolatban lévő hozzátartozók, szakemberek bevonása után mérlegelésre kerül, hogy a kialakult veszélyeztetettség megszüntethető-e önként igénybe vehető alapellátásokkal, vagy a gyermekvédelmi gondoskodás körébe tartozó, illetve egyéb hatósági intézkedés kezdeményezésére van-e szükség.

Azokban az esetekben, ha a család nem működik együtt és a gyermek veszélyeztetettsége nem szüntethető meg az alapellátás keretén belül, akkor esetkonferencia kerül összehívásra, melyen részt vesznek a szülők, a Család- és Gyermekjóléti Központ esetenedzere és a gyermekekkel foglalkozó szakemberek, valamint a folyamatba bevonható támogató személyek. Ha a probléma részletes megvitatását és a megoldások keresését követően is fennáll a hatósági intézkedés kezdeményezésének szándéka, úgy javaslattételre a Szolgálat megküldi iratanyagát a járási Család- és Gyermekjóléti Központ felé, aki együttműködik a gyámhatósággal.

Amennyiben a gyermek életét, testi, lelki épségét közvetlen súlyosan veszélyeztető helyzet áll elő, úgy Szolgálatunk közvetlenül is tehet ideiglenes elhelyezésre vonatkozó javaslatot a Gyámügyi és Igazságügyi Osztály felé. Ebben az esetben – a közvetlen veszély megszüntetése érdekében – a gyermeket 30 nap időtartamban kiemelik a családból. Ez alatt megtörténnek a szükséges szakértői vizsgálatok, melyek eredményeképpen a gyermek vagy visszakerül a vérszerinti családba, vagy nevelésbe vétel keretében a gyermekvédelmi szakellátás gondoskodásába kerül.

A veszélyeztetettség megszüntetése minden esetben a szakmai etikai szabályok és a hatályos protokollok betartása mellett, a szociális munka eszközeivel, módszereivel történik.

Hatósági intézkedések

A hatósági intézkedés megindítását alátámasztó főbb okok:

- Elhanyagolás – fizikai/érzelmi /oktatási-nevelési
- Bántalmazás – fizikai / érzelmi /szexuális
- Igazolatlan iskolai mulasztás
- Szülő életviteléből / szülő személyiségéből fakadó problémák
- Gyermek önmagát veszélyeztető magatartása
- Szülői kapcsolattartással összefüggő veszélyeztetés

ESÉLY SZOCIÁLIS TÁRSULÁS
SZOCIÁLIS ÉS GYERMEKJÓLÉTI KÖZPONT
GYERMEKJÓLÉTI SZOLGÁLAT

Hatósági intézkedések formái:

- Védelembe vétel
- Családba fogadás
- Ideiglenes hatályú elhelyezés
- Nevelésbe vétel

*Veszélyeztetettség és hatósági intézkedések
2022.*

Veszélyeztetettség és hatósági intézkedések	Budaörs	Sóskút	Pusztazámor	Herceghalom
Családok száma, amelyekben veszélyeztetett kiskorúak élnek	65	23	10	7
Hatósági intézkedésben jogerősen érintett gyermekek száma a Szolgálat tevékenységi körében	7	1	0	0
Hatósági intézkedés kezdeményezése céljából Központ felé továbbított esetek (védelembe vétel, családba fogadás, nevelésbe vétel) száma	12	7	0	1
Közvetlen hatósági intézkedésre (ideiglenes hatályú) javasolt esetek száma	4	0	0	0

Átmeneti gondozás

A gyermekek átmeneti gondozása feladatot Budaörs Város Önkormányzata a Fészek Gyermekvédő Egyesület Gyermek Átmeneti Otthonával, 1 fő férőhely biztosítására kötött ellátási szerződéssel teljesíti. A Fészek Gyermekvédő Egyesület Gyermek Átmeneti Otthona a krízishelyzetbe került családok gyermekeit fogadja be átmeneti jelleggel. Budaörs Város Önkormányzata a Baptista Menedék Szolgálat és az Oltalom Karitatív Egyesülettel kötött ellátási szerződés keretében biztosítja a rászoruló családok átmeneti otthonban történő elhelyezését, megsegítését.

Válsághelyzetben lévő várandós anyák támogatása

A Család- és Gyermekjóléti Szolgálat feladatai közé tartozik a válsághelyzetbe került várandós anyák gondozása, amelyet a Védőnői Szolgálattal szorosan együttműködve végzünk. Jogszabályi kötelezettségünknek eleget téve minden esetben tájékoztattuk az anyát az őt megillető jogokról és kötelességeiről, támogatásokról és ellátásokról, valamint a magzatot megillető jogokról. Mindegyik édesanyát segítettük az ügyintézkedésekben, a támogatásokhoz, ellátásokhoz való hozzájutásban, a születendő gyermek számára megfelelő lakókörnyezet kialakításában, lakhatásuk megoldásában.

A születendő gyermeke felnevelését vállalni nem tudó, válsághelyzetben lévő várandós anya tájékoztatást kap a nyílt és a titkos örökbefogadás lehetőségéről, valamint a nyílt örökbefogadást elősegítő közhasznú szervezetek elérhetőségeiről.

ESÉLY SZOCIÁLIS TÁRSULÁS
SZOCIÁLIS ÉS GYERMEKJÓLÉTI KÖZPONT
GYERMEKJÓLÉTI SZOLGÁLAT

Az alapellátás keretében történő gondozás célja a várandós segítése és a magzati élet tiszteletben tartása és védelme.

2022. év tapasztalatai

Humán-erőforrás gazdálkodás

A szociális szakmában egyre több a szociális munkára alkalmas pályaelhagyó szakemberek száma. Általános indok az alacsony fizetés és a megbecsülés hiánya. A szociális felsőfokú végzettséggel rendelkező fiatalok inkább választják a külföldi munkát, vagy a végzettségüknek nem megfelelő feladatokat, hogy céljaikat meg tudják valósítani.

A szakemberek pályaelhagyása veszteség a kliensnek, az intézménynek és a társadalomnak is, mert a kliensek is érzik, hogy valami nem működik tökéletesen. A többszöri családsegítőtávlat, a közös munka félbeszakadása bizonytalanságot okoz minden résztvevő számára.

A szociális szakmát és ebben a gyermekvédelmet sújtó elöregedés és munkaerő elvándorlás csak részben érintette az Esély Szociális Társulás Szociális és Gyermekjóléti Központ szakmai munkáját.

A 2022. évben két kollégánk egzisztenciális szempontokat szem előtt tartva kérte munkaviszonya közös megegyezéssel történő megszüntetését. 2022. második félévben 1 fő pszichológusi végzettségű, szakmai gyakorlattal nem rendelkező kollégát sikerült felvennünk, egy kollégánk pedig gyermekei gondozásából tért vissza részmunkaidősként.

Az újonnan felvett kolléga munkáját a tapasztalt segítők bevonásával és fokozott vezetői kíséreléssel igyekszünk folyamatosan támogatni, mert a jelzőrendszeri kapcsolatok kialakítása, a helyismeret megszerzése, az ágazati és ágazatközi struktúrák feltérképezése hosszú időt vesz igénybe, így a terhelhetőség is kisebb ebben az időszakban, komplexebb ügyekkel nem tudjuk megbízni. Ezzel arányosan a tapasztaltabb kollégákra mennyiségileg és minőségileg is sokkal nagyobb feladat hárul. A felvett új kolléga az adminisztrációs teher és a lelkiileg megterhelő esetek miatt azóta már felmondott.

A négy települést jelenleg nyolc fő családsegítő és két fő családsegítő asszisztens látta el, határozatlan idejű közalkalmazotti jogviszonyban, a 15/1998. (IV. 30.) NM rendelet „a személyes gondoskodást nyújtó gyermekjóléti, gyermekvédelmi intézmények, valamint személyek szakmai feladatairól és működésük feltételeiről” által előírt végzettséggel.

Meg kell azt is említeni, hogy a decemberben betöltött státuszra egy évig kerestünk munkaerőt, azonban a gazdasági körülmények és a szociális munka alulértékelése miatt kevesen, vagy egyáltalán nem jelentkeztek a családsegítői munkakörre. A jelentkezők végzettsége ugyan megfelelt az előírtaknak, azonban nem rendelkeztek családsegítői szakmai tapasztalattal, ezért ezen a területen pályakezdők voltak. A szociális munka egy gyakorlat alapú szakma és tudományág, professzionális segítő tevékenység, mely az egyén és a környezete kölcsönhatásával foglalkozik.

A családsegítés érzékeny folyamat, amely a helyismereten, a személyes kapcsolatokon, a kölcsönös bizalmon és kiszámíthatóságon kell alapuljon. A 2022. évben a Szolgálat által segített családoknál állandó családsegítők voltak, nem került sor családsegítő váltásra. Ez megkönnyítette az együttműködést mindkét fél részéről, mivel ezek a családok az otthonukba engedik és életük legitimebb részleteibe avatják be munkatársainkat.

ESÉLY SZOCIÁLIS TÁRSULÁS
SZOCIÁLIS ÉS GYERMEKJÓLÉTI KÖZPONT
GYERMEKJÓLÉTI SZOLGÁLAT

Általános tapasztalatok

2021. július 1-jétől bevezették a Gyermekünk védelmében elnevezésű informatikai rendszert, mely a mai napig nem csökkentette az alapellátásban dolgozók adminisztrációs terheit. Az adatrögzítés során sokszor nem tudjuk az ügyfeleket rögzíteni, mert a Magyar Államkincstár által rögzített adatok nem egyeznek meg a személyi igazolvány és/vagy a lakcímkártya és a TAJ kártya adataival. Ezekben az esetekben elektronikus levelezés történik, mely napokat vesz igénybe az adatok egyeztetéséhez és rögzítéséhez. Az intézmények közötti esetátadás nem működik ezen a rendszeren keresztül, ezért az ügyfelek más illetékességi területre költözése esetében továbbra is papír alapon kell megküldeni az iratanyagot. A Gyámügyi Osztály felé történő hatósági kezdeményezés esetén sem működik az informatikai rendszeren keresztül történő kapcsolattartás, ezért minden esetben papír alapon kéri be az intézkedéshez szükséges iratanyagot.

Az elmúlt évet is a válság jellemezte, a megélhetési költségek 2021-től kezdődő emelkedése 2022-ben jelentősen felerősödött, Az energiaárak sokszorozódtak és a kereskedelmi tevékenységek is visszaestek. Az állam által bevezetett árstop intézkedések hiánygazdálkodást és magas inflációt eredményeztek. A növekvő infláció miatt a reálkeresetek csökkentek, mely a középosztály vásárlóerejét visszavetette és súlyosan érintette az alacsony jövedelmű csoportokat.

A megélhetési költségek növekedése azt jelentette, hogy a rendelkezésre álló jövedelmek nagy részét alapvető árukra és szolgáltatásokra kellett költeni, melyek árai nagyobb mértékben növekedtek, mint a nem alapvető termékeké, pl.: az áram ára több mint ötszörösére, a gáz ára több mint hatszorosára emelkedett.

Az anyagi jellegű problémák szakmai szempontból is problémát jelentenek, mert a legtöbb esetben a Maslow-piramis, az egymásra épülő emberi szükségletek hierarchiája szerinti alsó szintjének kielégítését kell megoldani, és csak ez után következik a magasabb szintű szükségletek kielégítése, mely csak a távoli jövőben képzelhető el.

Anyagi problémák esetében a szolgálathoz fordultak ruha, bútor és élelmiszer adományért, mely a tavalyi évre egyre jellemzőbb volt. Szolgálatunk családsegítői az év folyamán folyamatosan közreműködtek az adományok kiosztásában és közvetítésében.

A 62 év feletti személyeknek elsősorban a hivatalos ügyeik intézésében, a segélyek igénylésében, benyújtásában, az orvosi vizsgálatokkal kapcsolatos ügyintézésben és az időszotthoni elhelyezés kezdeményezéséhez volt szükségük segítségre.

A családsegítés során feltárjuk a problémát, szükség esetén más szervezetek szolgáltatásaihoz való hozzáféréshez segítjük az idős embert. A családi kapcsolatokat is feltérképezzük családsegítőink, hogy lássák kinek a segítségére lehet számítani az idős ember életének jobbá tétele érdekében. A rendelkezésre álló ellátásokról minden esetben tájékoztatást, az igénybevételhez és az ügyintézéshez segítséget nyújtunk.

A 2022. februárjában kitört ukrajnai háború miatt otthonaikat elhagyni kényszerülő menekültek érkeztek Magyarországra, ezen belül Budaörsre is. Családsegítőinknek új feladatokat kellett megismerniük, hogy segíteni tudják a háború elől menekülőket. Meg kellett ismerniük az ide vonatkozó jogszabályokat, több civil és állami szervezettel vették fel a kapcsolatot, akik adománnyal segítették a rászorulókat. Az intézményünkhöz forduló menekülteknek a lehető legszélesebb körű támogatást, információt adtuk és segítettük őket a

ESÉLY SZOCIÁLIS TÁRSULÁS
SZOCIÁLIS ÉS GYERMEKJÓLÉTI KÖZPONT
GYERMEKJÓLÉTI SZOLGÁLAT

hivatalos ügyintézkésekben, az egészségügyi és gyógyszerellátáshoz, lelki segítségnyújtáshoz és a gyermekek oktatásba való bekerüléséhez. A menekültek többsége nem beszélt angolul, ezért a nyelvi nehézségek leküzdéséhez civil segítőköt vettünk igénybe.

A megváltozott, nehezített körülmények ellenére a feladatok megszervezését és ellátását segítette munkatársaink magas szociális érzékenysége, kitartása, szakmai tudása, tapasztalata és a támogató munkahelyi légkör.

Az idei évben is probléma volt a külön élő szülővel való kapcsolattartás megnehezítése miatt kialakult, folyamatos konfliktus. A szülők az egyéni érdekeiket előtérbe helyezve nem veszik észre, hogy súlyosan veszélyeztetik a gyermek egészséges érzelmi és erkölcsi fejlődését, bizonytalanságot, zavart (pszichés és szomatikus tüneteket) okozva. Az egymással folytatott harcok közben nem látják, hogy gyermekük életében az anya és az apa is egyaránt fontos, hiszen mindkettőjük feladata (akár együtt élnek, akár nem) gyermekeik felnevelése, fejlődésük támogatása. A támogató családi környezet, a gondoskodó, meleg, bizalommal teli kapcsolat a szülőkkel, biztosítja gyermekük egészséges lelki fejlődését.

BUDAÖRS

A 2022. évben alapellátás -önkéntes együttműködés- keretében 93 családdal (203 fő), egyéb egyszeri ügyintézkések keretében 371 családdal (586 fő) foglalkozott a család és gyermekjóléti szolgálat. Az együttműködési megállapodással végzett munka során az ügyfelek döntő többsége a 6-17 éves és a 35-49 éves korosztályból került ki.

Az együttműködési megállapodással nem rendelkező ügyfelek elsősorban ügyintézkésben, információnyújtásban, ellátásszervezésben és jogosultságaik megszerzésében kérték a segítséget, mely csoportban is felülreprezentált volt az 35-49 év közötti korosztály, valamint a 62 év felettiiek.

A HÍD Szociális, Család és Gyermekjóléti Központ és Szolgálat 6 együttműködésre kötelezett családdal kapcsolatban írt elő feladatot a szolgálat számára.

A 2022. évben továbbra is sikerült megőrizni és megerősíteni a munkatársak és a jelzőrendszer tagjai között a szakmai együttműködést, az együtt gondolkozást, az egymást erősítő, támogató szemléletet.

Együttműködési megállapodás nélkül is nyújtottunk segítséget tanácsadással, információnyújtással a nagykorú, egyedülálló és/vagy idős személyeknek, melyek egyszeri, vagy többszöri találkozást is jelentettek.

Az intézményünk felé jelzett gyermektelen felnőttek (különösen az idős és/vagy beteg személyek) esetében sokszor nem került sor a gondozási folyamatra, mert az együttműködést nem vállalták. A szolgáltatás igénybevételére azonban nem kötelezhetők, ezért csak önkéntes együttműködés esetén tudjuk az ellátást biztosítani. Ezek az esetek a 35-49 éves korosztályban az álláskeresést, önéletrajz megírását és az anyagi jellegű problémák miatti segély kérelem benyújtását jelentették.

Az anyagi jellegű problémák megoldásában kérték ügyeink legnagyobb arányban a segítségünket, melyet célirányosan, a hiányállapotok kielégítésére irányuló segítségnyújtással oldottunk meg. Az alacsony jövedelem miatt jellemzően az alapvető szükségletek kielégítésének hiányáról volt szó, továbbá a felhalmozott közüzemi tartozások megfizetéséhez kérték segítséget. Szolgálatunk családsegítői minden esetben igyekeztek teljes körű

ESÉLY SZOCIÁLIS TÁRSULÁS
SZOCIÁLIS ÉS GYERMEKJÓLÉTI KÖZPONT
GYERMEKJÓLÉTI SZOLGÁLAT

tájékoztatást nyújtani a szociálisan rászoruló személyeknek a szociális, gyermekvédelmi, egészségügyi, családtámogatási és egyéb helyi ellátásokról és azok igénybevételéről.

Budaörsön is egyre gyakrabban találkozunk alacsony jövedelemmel rendelkező, magára hagyott nyugdíjasok elszegényedésével, kiszolgáltatottságával. A legrosszabb helyzetbe azok kerültek, akik több betegséggel is küzdenek, saját magukat ellátni csak részben képesek, napi szintű segítő tevékenységet igényelnek, melyhez a szociális alapellátó rendszer szolgáltatásai nem elegendőek.

Azok esetében, akiknek családi kapcsolatait felkutatni nem sikerült, de mentális, vagy egészségügyi állapotuk aggodalomra adott okot, családsegítőink együttműködtek a PMKH Gyámügyi Osztályával és a kórházi szociális munkásokkal. A magáról gondoskodni nem képes, családja által elhanyagolt, vagy család nélküli idős személyek végleges elhelyezésében igyekeztünk segítséget nyújtani.

Amikor felmerül egy idős ember bentlakásos intézményben történő elhelyezése, akkor a felvétel kezdeményezésében családsegítőink segítenek, azonban a beköltözésre hosszú várakozási idő után kerül sor.

A magas infláció miatt egyre emelkednek az árak, melyek közül elsősorban az élelmiszer és az energiaárak emelkedése súlyosan érinti a nyugellátásban részesülőket. A nyugdíjasok fogyasztói kosarában sokkal nagyobb súllyal szerepelnek ezek a termékek, mint az átlagos fogyasztói kosárban. Az orvosi ellátás nehézkessé vált, több hónapot kell várniuk egy-egy orvosi vizsgálatra, ezért inkább elhanyagolják a gyógyulásukkal kapcsolatos teendőket.

Az alacsony jövedelemmel (öregségi, özvegyi nyugdíj, rehabilitációs járadék, baleseti ellátás stb.) rendelkezőknek segítséget adnak családsegítőink a segély kérelmek benyújtásához, és többször kezdeményeztek méltányossági nyugdíjemelést.

Az ukrajnai háború kapcsán hét családnak segítettünk, akik hosszabb ideig tartózkodtak illetékességi területünkön. A gyermekek óvodai, iskolai beiratkozásában, orvosi ellátás igénybevételében. A Budaörsi Tanodával felvettük a kapcsolatot, hogy az itt tartózkodóknak magyar nyelvet oktassanak és a gyermekek iskolai felzárkóztatását segítsék. A Vöröskereszt Budaörsi Szervezetétől élelmiszeradományt kaptunk, melyek az ukrán menekült családok részére osztottunk ki. Egy család egy budaörsi ház garázsában kialakított bérelt szobában lakott, őket a Magyar Máltai Szeretetszolgálat segítségével helyeztük el Budapesten egy szállóban.

2022. év folyamán 93 családdal működött együtt a szolgálat alapellátás keretében, ők elsősorban életviteli, nevelési problémáik és családi konfliktusok miatt kerültek a Szolgálat látókörébe. Többségük esetében hosszú távú segítségnyújtásra van szükség, őket a jelzőrendszeri tagok segítségét is igénybe véve folyamatosan figyelemmel kísérik kollégáink. Ügyfeleink körében a vezető szolgáltatások voltak az életvezetési- és nevelési tanácsadás, valamint a segítő beszélgetések.

A családokkal való segítő munka során azt tapasztaltuk, hogy kiemelkedő probléma a családokon belül a működési zavar, mely életvezetési, családi-kapcsolati konfliktusokban, gyermeknevelési és elhanyagolási problémákban, lelki-mentális zavarokban nyilvánul meg.

A családi légkör, a rendszer működése meghatározza a benne élőket. A Szolgálatunk gondozásába került fiatalok csoportja legtöbbször nem tapasztalhatja meg a „jó” család érték-

ESÉLY SZOCIÁLIS TÁRSULÁS
SZOCIÁLIS ÉS GYERMEKJÓLÉTI KÖZPONT
GYERMEKJÓLÉTI SZOLGÁLAT

és normarendszerét, ezért a társadalmi beilleszkedésük és szerepvállalásuk is a negatív mintának lesz megfelelő.

Intézményünk ügyfélkörében jelentősen megnőtt a mentális problémákkal küzdők száma, akiknél a család egy vagy több (szülő és/vagy gyermek)) tagja is súlyos lelki, mentális, vagy pszichés zavarral küzd. Ezeknek a személyeknek az ellátására az ellátórendszer továbbra sincs felkészülve. A szakemberekhez várólisták vannak és ritkák a konzultációs lehetőségek, mely megnehezíti a családsegítés folyamatát.

Szolgáltatunknál is működik pszichológiai tanácsadás a gyermekek megsegítésére, melyre nagy szükség van a pszichésen terhelt gyermekek magas száma miatt.

A 2022. évben a szenvedélybetegségek közül a viselkedési függőség erőteljes növekedését tapasztaltuk, melynek megnyilvánulási formája a telefon és számítógépfüggőség. A legnagyobb veszély a gyermekeket fenyegeti, mert a járványügyi helyzetben elmaradtak a közvetlen emberi kapcsolatok, a közösségi programok, elterjedt az otthoni munkavégzés és az online oktatás is. A szülők és gyermekeik is többet ültek a számítógép előtt, többször volt kezükben az okostelefon és ez nem változott a járvány elmúltával sem.

A szülők nem vették észre, hogy gyermekük egyre több időt töltött a gép előtt, elhanyagolta az addig számára fontos hobbijait és baráti kapcsolatai áthelyeződtek a virtuális világba. A veszélyhelyzet után a szülők rádöbbentek, hogy nem tudnak kapcsolatot teremteni gyermekeikkel, nem tudnak hatni rájuk és ha megtiltották a további játékot, az veszekedésekhez, dührohamokhoz, rongáláshoz vezetett. Ebben az esetben kértek segítséget a szülők, azonban itt már csak szakember segíthet.

Tapasztalataink szerint a gyermekintézménybe való beilleszkedési problémákat elsősorban a tanulási és részképesség zavar okozza, mivel a gyermekeket sorozatos kudarcok érik. A családi szocializáció problémái is gyakoriak, amikor a szülő-gyerek kapcsolat problémás vagy egyedi családi minták és elvárások vannak, melyek következtében egyre többször találkozunk az idegrendszer fejletlensége miatti beilleszkedési és magatartási problémákkal.

Intézményünk dolgozói az alapellátás keretében nevelési tanácsokat és tájékoztatást adnak a szülőknek arról, hogy milyen jelei vannak a függőség kialakulásának. Budaörs területén hiányzik a gyermekpszichiátria, ahová a gyermekek kevesebb idő alatt kerülhetnének be, mint a területileg illetékes Vadaskert Alapítvány a Gyermekek Egészségéért Kórház és Szakambulanciájára.

A serdülők pszichés problémái általában akkor alakulnak ki, amikor a krízisidőszakban magukra maradnak segítség, elfogadás és megértés nélkül. A járványhelyzet alatt, amikor a kortársi kapcsolatok ellaposodtak vagy megszűntek, a családi kapcsolatok megromlottak, sokkal több gyermek került Szolgáltatunk látókörébe szorongásos-depresszív tünetekkel, evészavarral, szuicid gondolatokkal. Ezek a problémák nem oldódtak meg a járványhelyzet megszűnése után sem, mert a kortársi kapcsolatok továbbra is online formában folytatódtak.

A problémák, melyek miatt igénybe vették intézményünk pszichológiai szolgáltatását: az indulatkezelési problémák, szorongás, hangulati, magatartási, beilleszkedési és önértékelési zavarok.

Pszichés problémák esetében az Intézményünk által biztosított pszichológus foglalkozott a gyermekekkel, súlyosabb esetben pedig tovább irányította őket a Vadaskert Alapítvány a Gyermekek Egészségéért Kórház és Szakambulanciájára. Családsegítőink a szülőkkel foglalkoztak, nevelési tanácsokat adtak ahhoz, hogy megértsék: türelemmel, megértéssel,

ESÉLY SZOCIÁLIS TÁRSULÁS
SZOCIÁLIS ÉS GYERMEKJÓLÉTI KÖZPONT
GYERMEKJÓLÉTI SZOLGÁLAT

ugyanakkor határozott elvárásokkal neveljék gyermekeiket, mert akkor ez az időszak is jól végződhet.

Az Intézményünkben biztosított klinikai szakpszichológus mellett szükség lenne gyermekpszichiáterre, aki terápiás segítséget nyújtana az arra rászoruló gyermekeknek.

A 6-17 és 35-49 évesek együttesen magas száma az idei évben is tartalmazza a külön élő szülővel való kapcsolattartás megnehezítése miatt kialakult, folyamatos konfliktusban lévő családokat. A gyermeket gondozó és a különélő szülő is gyakran ellennevelést és érzelmi zsarolást folytat, rendszeresen feljelentik egymást a gyermek veszélyeztetése miatt. Ezeket elsősorban a bosszúállás miatt teszik a szülők, hogy vélt vagy valós sérelmeiket megtorolják. Tapasztalataink szerint, egyre gyakrabban fordul elő a vagyon megosztása miatti háborúskodás, melyben a gyereket állítják maguk közé a szülők.

A szülők az egyéni érdekeiket előtérbe helyezve nem veszik észre, hogy súlyosan veszélyeztetik a gyermek egészséges érzelmi és erkölcsi fejlődését, bizonytalanságot, zavart (pszichés és szomatikus tüneteket) okozva. Az egymással folytatott harcok közben nem látják, hogy gyermekük életében az anya és az apa is egyaránt fontos, hiszen mindkettőjük feladata (akár együtt élnek, akár nem) gyermekeik felnevelése, fejlődésük támogatása. A támogató családi környezet, a gondoskodó, meleg, bizalommal teli kapcsolat a szülőkkel biztosítja gyermekük egészséges lelki fejlődését.

A családok egy részénél azt is tapasztaltuk, hogy a szülői kompetencia nem alakult ki, vagy hibás mintákkal terhelt, ezért nem képesek gyermekeik életkori sajátosságaiból adódó problémáit kezelni. Ezek feloldására, megoldására a szülőknek nincs megfelelő mintájuk, így megfelelő megoldási stratégiájuk sem alakult ki. A diszfunkcionálisan működő családok esetében gyakran fordul elő a szülő és gyermeke közötti konfliktus, melynek oka a családon belüli szerepek kialakulatlansága, a határok, keretek és a tisztelet hiánya.

A kialakult problémák megoldása és a hibás működési mechanizmusok helyreállítása érdekében a HÍD Szociális Család és Gyermekejóléti Szolgálat és Központ által nyújtott, kötelezően ellátandó szolgáltatásokat (családterápia, mediáció, jogi és pszichológiai tanácsadás) vették igénybe gondozottjaink.

A 2022. évben 3 válsághelyzetben lévő várandós anya került Intézményünk látókörébe, akik tájékoztatást kaptak az igénybe vehető ellátásokról, az őket és magzatjukat megillető jogokról és kötelességekről. A születendő gyermeke felnevelését vállalni nem tudó, válsághelyzetben lévő várandós anya tájékoztatást kap a nyílt és a titkos örökbefogadás lehetőségéről, valamint a nyílt örökbefogadást elősegítő közhasznú szervezetek elérhetőségeiről. Az alapellátás keretében történő gondozás célja a várandós segítése és a magzati élet tiszteletben tartása és védelme.

Egy kismamát sikerült elhelyezni Családok Átmeneti Otthonában a már hároméves gyermekével együtt. A másik két kismama életvitelén nem kívánt változtatni, a felajánlott segítséget és elhelyezést nem fogadták el, ezért a szülés után mindkét újszülött nevelőszülőkhöz került.

Budaörs Város Önkormányzata az illetékességi területén élő hajléktalanok ellátására együttműködési megállapodást kötött a Magyar Máltai Szeretetszolgálattal, mely feladatot a Rimaszombati úti Szociális Központ Szociális Alapszolgáltatásokat Nyújtó Integrált

ESÉLY SZOCIÁLIS TÁRSULÁS
SZOCIÁLIS ÉS GYERMEKJÓLÉTI KÖZPONT
GYERMEKJÓLÉTI SZOLGÁLAT

Intézményük nyújtja. Szolgálatunk családsegítői szorosan együttműködnek és folyamatosan tartják a kapcsolatot az utcai szociális munkásokkal, hogy a szociális ellátásokat elérhetővé tegyék, valamint az intézményi gondozással szembeni bizalmatlan egyének szociális és mentális segítségét támogassák.

Karácsonyi ebédet rendeztünk a hajléktalan és rászoruló embereknek, akik az ebéd mellé kaptak egy kis karácsonyi csomagot, melyben bejgli, kávé, tea és konzervek voltak. Az ebéden hatvannégy ember vett részt, melynek helyszínét a budaörsi Református Egyház, a kétfogásos menüt az Auchan Áruház konyhája biztosította.

Ingyenes jogi tanácsadás vehető igénybe a budaörsi lakosoknak, melyet az Intézményünknel megbízási szerződéssel 1 fő ügyvéd nyújt a rászoruló családoknak. A szolgáltatás tanácsadás jellegű, segíti az eligazodást a jogi ügyekben és támogatást nyújt a jogi teendők meghatározásában, melynek eredményeként az ügyfél megfelelő felkészültséget szerezhet ügyeinek intézéséhez és érdekeinek érvényesítéséhez.

A jogi tanácsadás a szociális segítő tevékenység része, ezért feltétele a tanácsadó és a családsegítő folyamatos szakmai együttműködése. 2022. évben 54 fő részesült a szolgáltatásban 78 alkalommal.

Adományozás

A 2022. júniusától az év folyamán a Magyar Vöröskereszt Budaörsi Tagszervezete szervezésében rendszeresen tudtunk élelmiszert osztani a rászoruló családoknak. A kiosztott adomány mennyisége 4.400 kg, melyben zöldség (krumpli, karalábé, retek, sárgarépa, gyökér, zeller, saláta, paprika, paradicsom, cékla), gyümölcs (alma, banán, ananász, gránátalma), csokoládé és konzerv volt.

A Moyra-Budaörs Handball ajándékgyűjtést szervezett, melyet karácsonyra szétosztottunk.

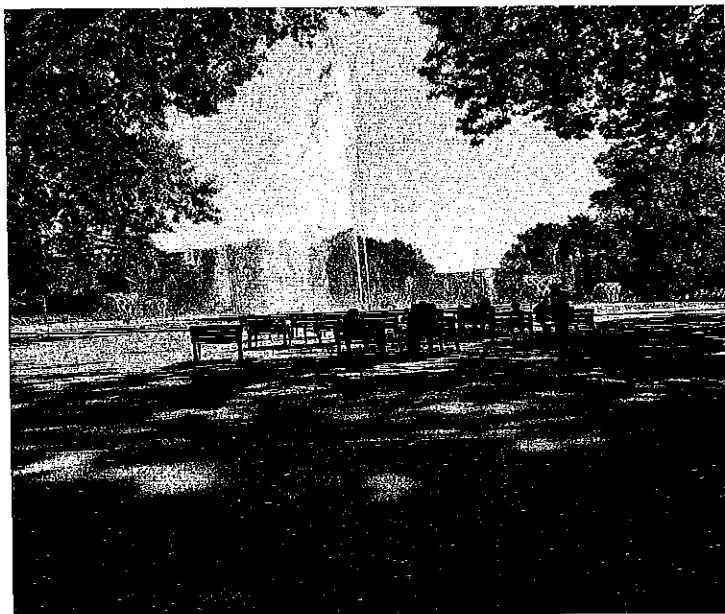
A rászoruló családok karácsonyi készülődését tudtuk segíteni élelmiszercsomagokkal, valamint 17 családnál a gyermekek ajándékot is kaptak.

Egy budaörsi vállalkozó felajánlotta, hogy egy hétig ebédet szállít hat rászorulóknak, karácsonyra pedig karácsonyi menüt. Három, gyermekét egyedül nevelő szülőnek felajánlott karácsonyi bevásárlást, a gyermekeknek pedig karácsonyi ajándékot.

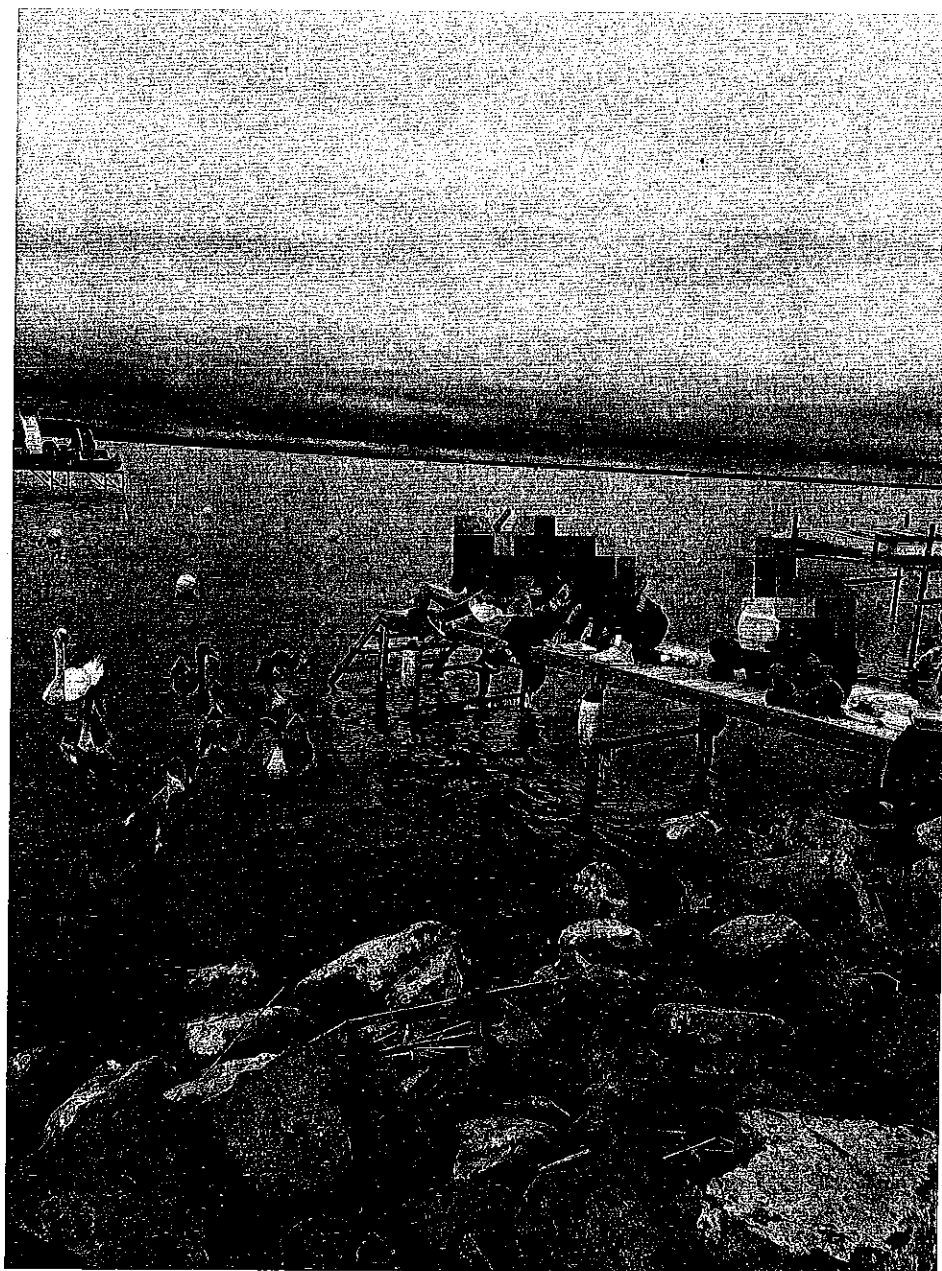
Nyári tábor

A 2022. évben kétszer egyhetes nyári tábort szerveztünk rászoruló családok gyermekeinek. Minden nap reggelivel vártuk őket és tízórait, ásványvizet csomagoltunk számukra. A tábor keretében jártunk a Tropicariumban, a Balatoni DRV Vizek Háza Élmenyparkban, a Szentendrei Kisállatkertben, Kamaraerdőn, a Margitszigeten, a Velencei tónál és a Szemlőhegyi-barlangban is. A kamaraerdei kirándulásra meghívtunk egy természetvédelemmel foglalkozó szakembert, aki az azon a területen élő növényekről, állatokról beszélt. Két nap kreatív foglalkozást tartottunk, ahol festettek, rajzoltak és gyöngyöt fűztek a gyerekek, majd társasjátékkal játszottak. A programok játékosan oktatóak voltak, melyek a gyermekek általános tudását fejlesztették.

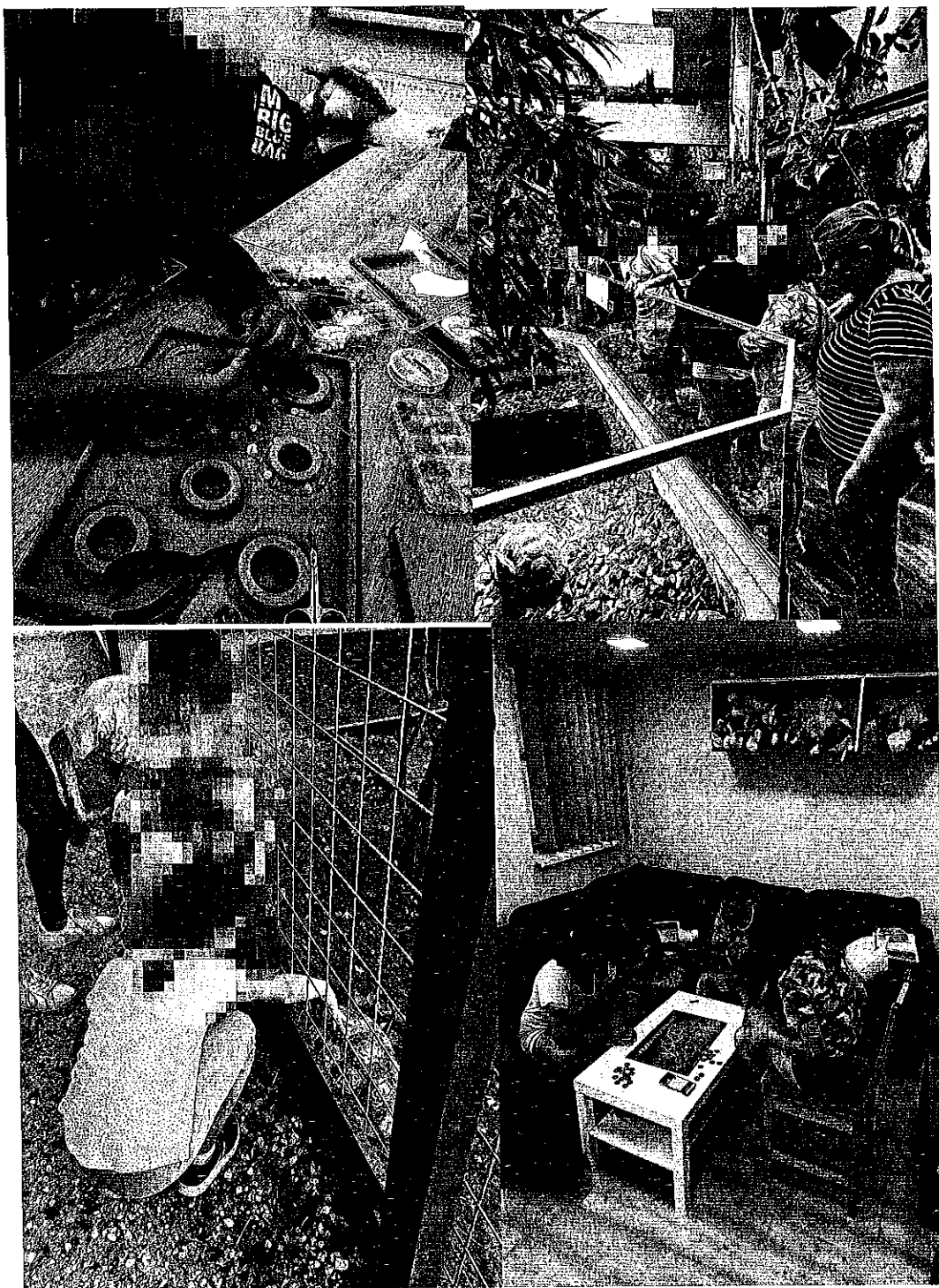
ESÉLY SZOCIÁLIS TÁRSULÁS
SZOCIÁLIS ÉS GYERMEKJÓLÉTI KÖZPONT
GYERMEKJÓLÉTI SZOLGÁLAT



ESÉLY SZOCIÁLIS TÁRSULÁS
SZOCIÁLIS ÉS GYERMEKJÓLÉTI KÖZPONT
GYERMEKJÓLÉTI SZOLGÁLAT



ESÉLY SZOCIÁLIS TÁRSULÁS
SZOCIÁLIS ÉS GYERMEKJÓLÉTI KÖZPONT
GYERMEKJÓLÉTI SZOLGÁLAT



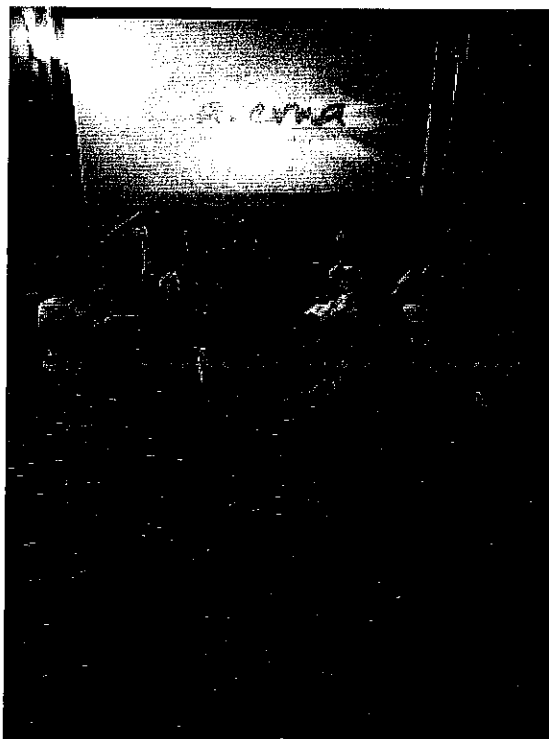
ESÉLY SZOCIÁLIS TÁRSULÁS
SZOCIÁLIS ÉS GYERMEKJÓLÉTI KÖZPONT
GYERMEKJÓLÉTI SZOLGÁLAT



ESÉLY SZOCIÁLIS TÁRSULÁS
SZOCIÁLIS ÉS GYERMEKJÓLÉTI KÖZPONT
GYERMEKJÓLÉTI SZOLGÁLAT



ESÉLY SZOCIÁLIS TÁRSULÁS
SZOCIÁLIS ÉS GYERMEKJÓLÉTI KÖZPONT
GYERMEKJÓLÉTI SZOLGÁLAT

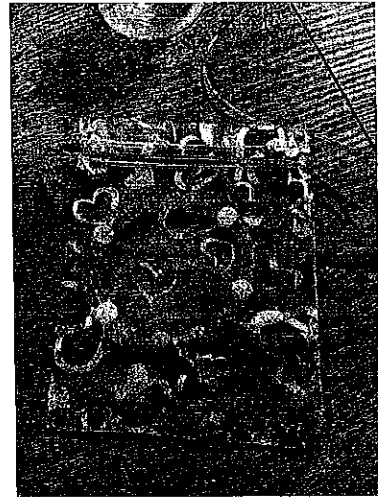
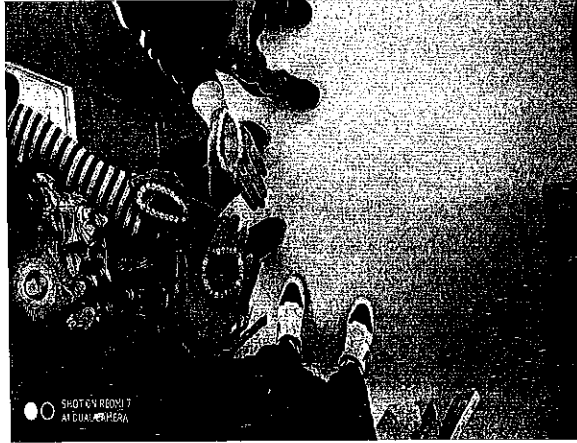


Közösségi kézműves foglalkozások, melyek keretében ajándéktárgyakat készítettek a gyerekek egy-egy ünnepi alkalomra, vagy a kreativitásuk fejlesztése érdekében.

Húsvéti készülődés



ESÉLY SZOCIÁLIS TÁRSULÁS
SZOCIÁLIS ÉS GYERMEKJÓLÉTI KÖZPONT
GYERMEKJÓLÉTI SZOLGÁLAT



Karácsonyi készülődés



Önismereti csoport

Az önismereti csoportok nagy előnye, hogy megtapasztalható egy támogató és elfogadó közösség ereje. A csoporttag átélheti, hogy a nála felmerülő problémákat mindenki más is átéli és ugyanúgy küzd vele. A csoport elfogad és megtart, mindenki azt érzi, hogy örömeiben és bánatában sincs egyedül. Szeptemberben kezdtük a foglalkozásokat, minden héten egy alkalommal találkozik a csoport és segítik egymást két csoportvezető segítségével.

Budaörsi jelzőrendszer véleménye és javaslatok

A Jelzőrendszer tagjai által visszaküldött, 2022. évre vonatkozó kérdőívek összesítése alapján megállapíthatjuk, hogy a Jelzőrendszer tagjai jónak és konstruktívnak ítélték meg együttműködésüket az ESZT Szociális és Gyermekjóléti Központ Család és Gyermekjóléti Szolgálattal.

ESÉLY SZOCIÁLIS TÁRSULÁS

SZOCIÁLIS ÉS GYERMEKJÓLÉTI KÖZPONT

GYERMEKJÓLÉTI SZOLGÁLAT

Javaslataik alapján több és részletesebb tájékoztatásra lenne szükségük a gyermekvédelmi rendszerrel és a Gyermekjóléti Szolgálat működésével kapcsolatban.

Problémaként tüntették fel a hatósági eljárások lassúságát, valamint a településen élő családok és gyermekek mentálhigiénés, pszichológiai és pszichiátriai ellátásának lehetőségeit kevesellték.

Tervek a 2023. évre vonatkozóan

Intézményünk tervei között szerepel, hogy a családokban jelentkező nevelési és gondozási folyamatok során felmerülő problémákat és hiányosságokat, valamint ezek káros hatásait a közösségi programok szervezésével próbáljuk meg enyhíteni és/vagy megoldani ügyfeleinkkel együttműködve.

Kiemelten fontos, hogy valamennyi társadalmi rétegből részt vehessenek a kliensek a programjainkon. Rendszerezsek az ünnepekhez kapcsolódó programok a gyermekek szüleit is bevonva, valamint a kortárscsoportok, ahol egymás elfogadása és segítése az elsődleges.

Szolgálatunk önsegítő csoportot szervez a gyermekeiket egyedül nevelő szülők számára, hogy közösen tárják fel az erőforrásaikat és egymást segítve tudják megoldani a nehézségeket.

Gyermekeit/gyermeküket egyedül nevelő szülők csoport és a bántalmazott nők csoport szervezés alatt van, melyek első foglalkozásai március hónapban lesznek.

Kézműves foglalkozás

Közösségi kézműves foglalkozások, melyek keretében ajándéktárgyakat lehet készíteni, és amelyek köthetőek egy-egy ünnepi alkalomhoz (pl: tökfaragás, adventi díszek készítése, farsangi maszkok készítése).

Baba-mama klub

A gyermekekkel foglalkozó szakemberekkel együttműködésben kerül megszervezésre a klub, ahol a kisebb gyermekekkel kapcsolatban kaphatnak az édesanyák hasznos és segítő tanácsokat szakemberektől, valamint megoszthatják egymás között praktikus gyakorlataikat.

Kamaszcsoport

Ezek a foglalkozások olyan 12-17 éves gyermekek számára lesz segítség, akiknek nehézséget okoz a kortársaikkal való kapcsolat kialakítása, a velük való kommunikálás, a pályaválasztás, vagy a társadalmi normák betartása.

Gyermekeit/gyermeküket egyedül nevelő szülők csoport

Egyszülősként sokféle probléma merül fel, amit nehéz egyedül megoldani. A közösség erőt, információt ad, benne van a kapcsolati tőke, és az egymást segítés lehetősége.

Bántalmazott nők önsegítő csoport

Ennek a csoportnak az elsődleges célja, hogy a traumatizált nők át- és kibeszélhessék egymás között a nehézségeiket, egymással megoszthassák tapasztalataikat és lelki támogatást nyújtsanak egymásnak szakemberek segítségével.

ESÉLY SZOCIÁLIS TÁRSULÁS
SZOCIÁLIS ÉS GYERMEKJÓLÉTI KÖZPONT
GYERMEKJÓLÉTI SZOLGÁLAT

SÓSKÚT-PUSZTAZÁMOR

A két településen az Esély Szociális Társulás Szociális és Gyermekjóléti Központ Család- és Gyermekjóléti Szolgálatát látja el a családsegítéssel és gyermekjóléti alapellátással kapcsolatos feladatokat.

A feladatellátást két családsegítő végzi saját gépjárművel és a Gondozási Központtal közösen használt Opel Combo típusú személygépjárművel.

A 2022. évben alapellátás -önkéntes együttműködés- keretében 36 családdal (97 fő), egyéb egyszeri ügyintéзések keretében 97 családdal (216 fő) foglalkozott a család és gyermekjóléti szolgálat. Az együttműködési megállapodással végzett munka során az ügyfelek döntő többsége a 6-17 éves és a 35-49 éves korosztályból került ki.

Az együttműködési megállapodással nem rendelkező ügyfelek elsősorban ügyintézésben, információnyújtásban, ellátásszervezésben és jogosultságaik megszerzésében kértek segítséget.

A 2022. évben továbbra is sikerült megőrizni és megerősíteni a munkatársak és a jelzőrendszer tagjai között a szakmai együttműködést, az együtt gondolkozást, az egymást erősítő, támogató szemléletet.

Az ukrajnai háború kapcsán két menekült családnak segítettünk, akik hosszabb ideig tartózkodtak illetékeségi területünkön. A Vöröskeresztől élelmiszer- és ruhaadományt kaptunk, melyek az ukrán menekült családok részére osztottunk ki. Mindkét családban volt egy kismama, akiknek az orvosi ellátáshoz való hozzáférését kellett segíteni. Az egyik kismama kiskorú volt. Mindkét család visszatért Ukrajnába.

2022. év folyamán 36 családdal működött együtt a szolgálat, alapellátás keretében, melyekben elsősorban életviteli, nevelési problémáik és családi konfliktusok miatt kerültek a Szolgálat látókörébe.

A családokban kialakult problémák megoldása és a hibás működési mechanizmusok helyreállítása érdekében az érdi Szociális Gondozási Központ Család és Gyermekjóléti Központ által nyújtott szolgáltatásokat (családterápia, mediáció, jogi és pszichológiai tanácsadás) vették igénybe gondozottjaink.

A 2022. évben 2 válsághelyzetben lévő várandós anya került Intézményünk látókörébe Sós-kúton, akik tájékoztatást kaptak az igénybe vehető ellátásokról, az őket és magzatjukat megillető jogokról és köteleességeikről. A születendő gyermeke felnevelését vállalni nem tudó, válsághelyzetben lévő várandós anya tájékoztatást kap a nyílt és a titkos örökbefogadás lehetőségéről, valamint a nyílt örökbefogadást elősegítő közhasznú szervezetek elérhetőségeiről. Az alapellátás keretében történő gondozás célja a várandós segítése és a magzati élet tiszteletben tartása és védelme.

Az egyik kismama nem tartotta meg a magzatot, a másik kismama felvette a kapcsolatot egy közhasznú szervezettel, ahol az újszülött örökbeadásában segítették.

Adományozás

A 2022. év folyamán a Magyar Vöröskereszt és az Auchan Áruház együttműködésének keretében, rendszeresen tudtunk élelmiszert osztani a rászoruló családoknak. 2022. júniusától

ESÉLY SZOCIÁLIS TÁRSULÁS
SZOCIÁLIS ÉS GYERMEKJÓLÉTI KÖZPONT
GYERMEKJÓLÉTI SZOLGÁLAT

az év folyamán 3.100 kg adományt kaptunk, melyben zöldség (krumpli, karalábé, retek, sárgarépa, gyökér, zeller, saláta, paprika, paradicsom, cékla), gyümölcs (alma, banán), pékáru, csokoládé, konzerv, rizs, liszt, tej, üdítőital, kávé és kakaó volt.

A rászoruló családok karácsonyi készülődését tudtuk segíteni élelmiszersomagokkal, valamint 6 családnál a gyermekek ajándékot is kaptak.

HERCEGHALOM

A településen 2018. május 1-jétől látja el az Esély Szociális Társulás Szociális és Gyermekjóléti Központ Család- és Gyermekjóléti Szolgálat a családsegítéssel és gyermekjóléti alapellátással kapcsolatos feladatokat.

A feladatellátást két családsegítő végzi saját gépjárművel, valamint a Gondozási Központtal közösen használt Opel Combo típusú személygépjárművel.

A település elsősorban a preventív megközelítésű szakmai módszereket preferálja, melynek megfelelően a családsegítő munkáját mentálhigiénés szolgáltatással egészítettük ki.

Az előző évekhez hasonlóan a 2022. évről is elmondható, hogy sikerült megőrizni és megerősíteni a munkatársak és a jelzőrendszer tagjai között a szakmai együttműködést, az együtt gondolkozást, az egymást erősítő, támogató szemléletet.

2022. év folyamán 8 családdal működött együtt a szolgálat, alapellátás keretében. A családok elsősorban életviteli problémáik miatt kerültek látókörünkbe, azonban a gondozási folyamat során több problémára is fény derült, melyek egymást generálták. A szülők nem képesek határokat szabni, a családon belüli viszonyokat átláthatóvá tenni, ezért működési zavarok keletkeznek, melyek következményeként kialakul a gyermekek fizikai, lelki elhanyagolása, gyermeknevelési és kapcsolati probléma. Intézményünk által gondozott családok esetében az erőforrásaik nem elég hatékonyak, és a családtagok olyan viselkedési mintákat ismételnek, amik elmélyítik a problémákat.

Többségük esetében hosszú távú segítségnyújtásra van szükség, őket a jelzőrendszeri tagok segítségét is igénybe véve folyamatosan figyelemmel kísérik kollégáink. Alapellátás keretében segített ügyfeleink körében a vezető szolgáltatások az életvezetési-, mentálhigiénés- és nevelési tanácsadás voltak, néhány esetben pedig a megfelelő szolgáltatás elérésének elősegítése.

A családokkal a személyes találkozás a Család- és Gyermekjóléti Szolgálat ügyfélfogadására szolgáló helyiségében, a Herceghalmi Csicsergő Óvodában történt. Többször is sor került személyes megkeresésre, amikor a családot lakóhelyén keresték fel munkatársaink, krízishelyzet, súlyos veszélyeztetettség, hatósági megkeresés vagy környezettanulmány elkészítése miatt.

Együttműködési megállapodás nélkül is nyújtottunk segítséget 63 személynek tanácsadással és információnyújtással, melyek egyszeri, vagy többszöri találkozást is jelentettek.

Az anyagi problémákkal küzdő családoknak rendszeresen nyújtottunk segítséget száraz élelmiszer, zöldség és gyümölcs adománnyal.

Karácsonykor 3 családot és 9 gyermeket tudtunk személyre szabott ajándékkal és élelmiszersomaggal segíteni.

ESÉLY SZOCIÁLIS TÁRSULÁS
SZOCIÁLIS ÉS GYERMEKJÓLÉTI KÖZPONT
GYERMEKJÓLÉTI SZOLGÁLAT

**AZ ESÉLY SZOCIÁLIS TÁRSULÁS SZOCIÁLIS ÉS GYERMEKJÓLÉTI
KÖZPONT SZOCIÁLIS ALAPELLÁTÁSOK 2022. ÉVI FELADATELLÁTÁSA
HERCEGHALOM, PUSZTAZÁMOR ÉS SÓSKÚT TELEPÜLÉSEKEN HÁZI
SEGÍTSÉGNYÚJTÁS, SZOCIÁLIUS ÉTKEZTETÉS ÉS IDŐSEK NAPPALI
ELLÁTÁSA VONATKOZÁSÁBAN**

A többször módosított 1993. évi III. törvény a szociális igazgatásról és a szociális ellátásokról 92/B.§ d.) pontjában leírtaknak megfelelően szakmai beszámolót készítünk a fenntartó részére az Intézmény 2022. január 1. és 2022. december 31. között végzett tevékenységéről.

Működés és szakmai munka

Az intézmény megnevezése: Esély Szociális Társulás Szociális és Gyermekjóléti Központ

Az intézmény fenntartója: Esély Szociális Társulás

Székhelye

Esély Szociális Társulás Szociális és Gyermekjóléti Központ

2040 Budaörs, Szivárvány utca 3.

Telefon:23/423-100

E -mail cím: intezmenyvezeto@eselytarsulas.hu

Székhelyen nyújtott szolgáltatás:

- család- és gyermekjóléti szolgáltatás

Ellátási területe: Budaörs Város

Telephelye

2038 Sóskút, Fő u. 3. – Gondozási Központ

Telefon: 23/ 348-455

E-mail cím: gondozasi@eselytarsulas.hu

Telephelyen nyújtott szolgáltatás:

- házi segítségnyújtás
- étkeztetés
- idősek nappali ellátása

Ellátási területe: Herceghalom Község, Pusztazámor Község, Sóskút Község

*Az ESZT Szociális és Gyermekjóléti Központ 2022. évben nyújtott szolgáltatásai
Herceghalom, Sóskút és Pusztazámor településeken*

	Család - és Gyermek- jóléti Szolgálat	Támogató Szolgálat	Étkeztetés	Házi segítség- nyújtás	Jelző- rendszeres hsg.	Idősek nappali ellátása
Herceghalom	X	X		X	X	
Pusztazámor	X	X	X	X	X	X
Sóskút	X	X	X	X	X	X

2040 BUDAÖRS, SZIVÁRVÁNY U. 3., PF.: 102

TELEFON: (06-23) 423-100, FAX: (06-23) 428-677, E-MAIL: gyermekjolelet@eselytarsulas.hu

ESÉLY SZOCIÁLIS TÁRSULÁS
SZOCIÁLIS ÉS GYERMEKJÓLÉTI KÖZPONT
GYERMEKJÓLÉTI SZOLGÁLAT

Az ESZT Szociális és Gyermekjóléti Központ integrált intézmény. Budaörsi székhellyel Herceghalom, Sóskút és Pusztazámor településeken is biztosítja a szociális és gyermekvédelmi alapszolgáltatásokat.

A sóskúti Gondozási Központ (2038 Sóskút, Fő u. 3.) az Idősek Klubja mellett az étkeztetés és házi segítségnyújtás szolgáltatást biztosítja a sóskúti és pusztazámori lakosoknak. Herceghalomban élők a házi segítségnyújtás szolgáltatást vehetik igénybe.

Az Intézmény a Budaörsön lévő nyitva álló helyiségéből működteti a támogató szolgáltatást és a jelzőrendszeres házi segítségnyújtást, melyet a települések rászoruló lakói vehetnek igénybe.

Az Intézmény feladata

Feladata az ellátási területén élő szociális, gyermekvédelmi és fogyatékkal összefüggő problémák miatt veszélyeztetett személyek, családok, gyermekek életvezetési képességének megőrzése, helyreállítása, a jelentkező igények kielégítése a mindenkor hatályos jogszabályoknak megfelelően.

Fő cél a valós szükségleteken alapuló, célzott és differenciált ellátások biztosítása, a veszélyeztetett személyek feltérképezése, a veszélyeztetettséghez vezető okok megelőzése, problémáik hatékony megoldása, illetve a már kialakult krízishelyzetek megszüntetésének elősegítése.

Szolgáltatások szakmai értékelése

Gondozási Központ

Telephely: 2038 Sóskút, Fő utca 3.

Nyitvatartása: hétfőtől péntekig: 8 órától – 16 óráig

Ellátási terület: Sóskút, Pusztazámor, Herceghalom települések

A Gondozási Központ személyi feltételei

A Gondozási Központ szakmai létszáma és dolgozóinak szakképzettsége

Képzettség	Beosztás	Ellátott települések
1 fő szakvizsgázott szociális menedzser	szociális munkatárs	Sóskút, Pusztazámor, Herceghalom
1 fő szociális igazgatás szervező	szociális munkatárs	Sóskút, Pusztazámor
2 fő szociális gondozó és ápoló	gondozó	Sóskút, Pusztazámor, Herceghalom
2 fő általános ápoló és általános asszisztens	ápoló	Sóskút, Pusztazámor, Herceghalom

2040 BUDAÖRS, SZIVÁRVÁNY U. 3., PF.: 102

TELEFON: (06-23) 423-100, FAX: (06-23) 428-677, E-MAIL: gyermekjolet@eselytarsulas.hu

ESÉLY SZOCIÁLIS TÁRSULÁS
SZOCIÁLIS ÉS GYERMEKJÓLÉTI KÖZPONT
GYERMEKJÓLÉTI SZOLGÁLAT

Az ellátási területen 6 fő főállású dolgozó biztosította a szolgáltatásokat a 2022. évben. 2021. januárjában egy gondozói státuszon foglalkoztatott kolléga felmondott, és bár az üres álláshelyet folyamatosan hirdetjük, még mindig nem tudtuk betölteni. Ennek következtében betegség, szabadság esetén nagyon átgondolt, és minden gondozó egyenlő mértékű leterhelését is figyelembe vevő munkaszervezésre volt szükség.

A jogszabályi előírásoknak valamennyi munkavállalónk végzettsége megfelel. A településeken dolgozók munkájukat szakmai irányítás mellett végzik és rendszeres ellenőrzés mellett vezetik a szükséges adminisztrációt.

A településeken önként vállalt feladatként észlelő-jelzőrendszert működtetünk, melynek tagjai a háziorvosok, a Polgármesteri Hivatalok munkatársai, a Család- és Gyermekjóléti Szolgálat családsegítői, valamint a falvak lakosai. A tagok rendszeresen jeleznek, ha segítségre szoruló emberről szereznek tudomást.

Az észlelő-jelzőrendszer tagjaival példaértékű az együttműködésünk, a közösségek érdekében végzett munkájukat köszönjük.

Tárgyi feltételek

A Gondozási Központ - Sós-kút Község Önkormányzata által biztosított – a Sós-kút, Fő u. 3. szám alatti épületben működik. Elhelyezkedése központi, könnyen megközelíthető.

A ház régi, a tető nagyon rossz állapotban van, több helyen beázik, melynek következtében a konyhában és a mosdóban már a plafon is leszakadt, balesetveszélyes. Az épület erősen felújításra szorul, a vakolat a legkisebb érintésre is leomlik. A villanyvezetékek, kapcsolók elavultak. Szükséges lenne az épület akadálymentesítése is azért, hogy idős ellátottjaink könnyebben tudjanak házon belül mozogni. Mindezek ellenére mindent elkövetünk, hogy ellátottjaink számára kellemessé, hangulatossá tegyük.

Herceghalom Község Önkormányzatának jóvoltából gondozóink az Önkormányzat épülete mellett található helyiségben kaptak helyet, ahol a gondozáshoz szükséges eszközeiket (maszk, gumikesztyű, fertőtlenítő stb.) tárolhatják, valamint kulturált körülmények között tudják ebédjüket elfogyasztani.

A Gondozási Központ munkatársainak munkáját segíti egy Suzuki Ignis (KZV 794) és egy Opel Combo (KOG 936) típusú személygépkocsi. Az Opel Combo a budaörsi székhelyről került át használatunkba.

A sós-kúti telephelyen a gondozók számára az adminisztráció elvégzéséhez szükséges valamennyi eszköz biztosított (számítógépek, nyomtató, telefonvonal, internet hozzáférés stb.).

ESÉLY SZOCIÁLIS TÁRSULÁS
SZOCIÁLIS ÉS GYERMEKJÓLÉTI KÖZPONT
GYERMEKJÓLÉTI SZOLGÁLAT

Gondozási Központ céljai, szakmai feladatai

A Gondozási Központ célja az életkoruk, egészségi állapotuk és szociális helyzetük miatt hátrányos helyzetbe került személyek és csoportok számára megfelelő, a problémák feltárását, kezelését, megoldását magába foglaló ellátás biztosítása.

A Gondozási Központ ellátási formái

- Szociális étkeztetés
- Házi segítségnyújtás
- Idősek nappali ellátása (Idősek Klubja)

Állami finanszírozásba befogadott ellátások és létszámok

- | | |
|---------------------------|---|
| • étkeztetés | az ellátható létszám nincs meghatározva |
| • házi segítségnyújtás | 30 fő |
| • idősek nappali ellátása | 30 fő |

A Gondozási Központban ellátandó célcsoport jellemzői

Az ellátottjaink főként a szép korú lakosság köréből kerülnek ki, létszámuk folyamatosan változik. A gondozottak jövedelmi helyzete, lakhatási viszonyai szélsőségesek (komfort nélküli lakások, összkomfortos családi házak). A csekély jövedelmű családok és a magas nyugellátással rendelkezők köréből is igénylik szolgáltatásainkat.

Az idős lakosok zömmel egyedül élnek, saját nyugdíjból. Az önellátási képesség csökkenése különösen akkor jelent súlyos problémát, ha nincs olyan személy, családtag, aki segíteni tudná őket. A családok életvitele megváltozott a korábbi évekhez képest, a többgenerációs családok szinte már megszűntek, így az egyedül élő idősek száma is növekvő tendenciát mutat. Ellátottjaink nehezen viselik el, ha magukra maradnak, elszigetelődnek, ezért befelé fordulnak és elkeseredetté válnak. Az egyedüllét miatt több gondoskodást és figyelmet igényelnek.

Az idősek életvitelének fenntartásában, a mindennapok nehézségeinek megoldásában a gondozók nagy segítséget és támaszt nyújtanak.

A szakmai munka bemutatása

Étkeztetés

A szociális étkeztetés keretében azoknak a szociálisan rászorultaknak, akik

- koruk,
- egészségi állapotuk,
- fogyatékoságuk,
- pszichiátriai betegségük,
- szenvedélybetegségük, vagy
- hajléktalanságuk

ESÉLY SZOCIÁLIS TÁRSULÁS
SZOCIÁLIS ÉS GYERMEKJÓLÉTI KÖZPONT
GYERMEKJÓLÉTI SZOLGÁLAT

miatt önmaguk, illetve eltartottjaik részére az étkezésről tartósan, vagy átmeneti jelleggel nem képesek gondoskodni, legalább napi egyszeri meleg étkeztetést kell biztosítani.

A szolgáltatás célja

Az ellátórendszeren belül fontos szerepet tölt be a szociális étkeztetés. Mindazoknak segítséget nyújt, akik kevés jövedelemmel rendelkeznek, egészségük károsodott, vagy koruk miatt már nem képesek maguknak főzni. A szociális étkeztetés igénybevétele lehetőséget nyújt az ellátottak számára más, a telephelyen működő alapszolgáltatás megismerésére, igénybevételére.

A szociális étkeztetést igénybevevők száma

	Pusztazámor	Sóskút
Ellátottak száma	7	32

Az ellátottak száma korcsoportok és nemek szerinti bontásban

Életkor	Pusztazámor		Sóskút		Összesen	
	férfi	nő	férfi	nő	férfi	nő
40 – 59 év	1	1	2	4	3	5
60 – 69 év		1	4	5	4	6
70 – 79 év	1	1	4	4	5	5
80 – 89 év		1	2	4	2	5
90 – x év		1	1	2	1	3
Összesen	2	5	13	19	15	24
Mind összesen	7		32		39	

Az ellátás igénybevevőjét napi egyszeri meleg étkeztetésben (meleg étel tartalmaz egy adag levest, egy adag főfogást, esetenként savanyúságot, süteményt, gyümölcsöt) részesítjük. Az étkeztetést — az ellátottak jelenlegi igénye alapján — heti 5 nap biztosítjuk.

ESÉLY SZOCIÁLIS TÁRSULÁS
SZOCIÁLIS ÉS GYERMEKJÓLÉTI KÖZPONT
GYERMEKJÓLÉTI SZOLGÁLAT

A szociális étkeztetést igénybe vevők

	Pusztazámor	Sóskút	Összesen
Az étkeztetést igénybe vevők	7	32	39
Ebből			
Új igénybe vevők	2	14	16
Ellátásból kikerült	1	19	20
Elvitellel igénybe vevők	0	8	8
Házhoz szállítással igénybe vevők	7	24	31
Térítési díjat nem fizet	3	10	13

A 2022. évben megrendelt adagszámok havi bontásában

	I.	II.	III.	IV.	V.	VI.	VII.	VIII.	IX.	X.	XI.	XII.	Összesen
Pusztazámor	116	113	115	95	110	100	105	150	145	132	140	129	1450
Sóskút	648	631	634	603	739	697	735	822	805	666	741	606	8327
Összesen	764	744	749	698	849	797	840	972	950	798	881	735	9777

2022. évben teljesített mutatószám: 39,26 fő

Az étkeztetést vásárolt szolgáltatásként a Mi-Csodanap Kft. biztosítja. A konyha üzemeltetője vállalta, hogy a közétkeztetésre vonatkozó táplálkozás-egészségügyi előírásokról szóló 37/2014. (IV.30.) EMMI rendeletben meghatározott energia-tápanyagbeviteli, illetve élelmiszer-nyersanyag felhasználási ajánlás alapján az életkori sajátosságoknak megfelelően biztosítja a napi egyszeri meleg étkezést. Ha az étkezésben részesülő személy egészségi állapota indokolja, orvosi javaslatra diétás étkezést is biztosítunk.

Az ebéd a főzőkonyháról előre kiadagolva, egyszer használatos, zárható edényben érkezik az Intézménybe, mely így könnyen kezelhető, szállítása és tárolása is higiénikus.

A szakfeladaton foglalkoztatott gondozónő munkája sokrétű, feladatai közé tartozik az ebéd házhoz szállítása, az új kérelmekkel kapcsolatos ügyintézés, kapcsolattartás az ellátottakkal, hozzátartozóikkal, a térítési díjak beszedésével kapcsolatos teendők. Az Intézményben igyekszünk az egyéni igényeket, valamint a szociális helyzetet méltányolni és kezelni.

Az ellátás önkéntesen vehető igénybe. Az ellátást javasolhatja a háziorvos, a családsegítő és a lakókörnyezetből bárki, aki ellátatlan, idős vagy szociálisan rászorult embert észlel.

ESÉLY SZOCIÁLIS TÁRSULÁS
SZOCIÁLIS ÉS GYERMEKJÓLÉTI KÖZPONT
GYERMEKJÓLÉTI SZOLGÁLAT

Személyi térítési díj fizetésének módja

Az étkeztetés térítésköteles szolgáltatás. A személyi térítési díj az ellátott jövedelmétől függ. A fizetendő személyi térítési díj összege Budaörs Város Önkormányzatának Képviselő-testülete többször módosított 32/2013. (VI.24.) önkormányzati rendelete — az Esély Szociális Társulás Szociális és Gyermekjóléti Központ által biztosított személyes gondoskodást nyújtó ellátásokról, azok igénybevételéről, valamint a fizetendő térítési díjakról — alapján kerül megállapításra.

A szociális alapszolgáltatás személyi térítési díjának megállapításánál a szolgáltatást igénybevevő személy rendszeres havi jövedelmét kell figyelembe venni. A térítési díjat egyszeri készpénzfizetési számlán kell befizetni, tárgyhót követő hónap tizedik napjáig.

2022. december 31-én étkeztetésért fizetendő személyi térítési díj hátralékot 1 fő esetében állapítottunk meg, a tartozás beszedésére a szükséges intézkedéseket megtettük.

Értékelés

Az étkeztetés szakfeladaton az ellátottak száma folyamatosan változott. Az év során 20 ellátott került ki az ellátásból, sajnos többségük elhunyt, illetve elköltözött, vagy a novembertől megemelkedett térítési díjat nem tudta fizetni. Az év során 13 fő ingyenesen kapta az étkeztetést, mert fiatalabb életkoruk ellenére betegségeik, szociális rászorultságuk alapján igénybe vehették a szolgáltatást, mellyel a napi egyszeri meleg étel biztosított volt számukra.

A főzőkonyha a szerződésben vállalt kötelezettségeit teljesítette. Az egyszerhasználatos edényekben érkező étel mennyiségével néhány alkalommal probléma volt, de jelzésünkre azonnal korrigálták a hibát. A konyha törekedett arra, hogy változatos ételekkel lássa el a szolgáltatás igénybe vevőit, és heti rendszerességgel kaptak gyümölcsöt, süteményt az ellátottak.

Az ételt naponta az Intézmény gépjárműveivel (Suzuki Ignis, Opel Combo) szállítottuk ki az ellátottaknak. Sajnos az autók már öregek, az Öreghegyre történő napi közlekedés egyre több és több hibát hozott elő, melyek javíttatása éves szinten egyre többbe került.

Elvárás volt gondozóinktól, hogy az ebéd kiszállításakor minden ellátottal igyekezzenek felvenni a kapcsolatot, mindenkivel beszéljenek, tudakolják meg van-e valamire szükségük, tudunk-e segíteni valamiben. A világjárvány lecsengése ellenére, a szomszédságunkban kialakult háborús helyzet miatt az idősebb ellátottjaink továbbra is igényelték a fokozott törődést, odafigyelést.

ESÉLY SZOCIÁLIS TÁRSULÁS
SZOCIÁLIS ÉS GYERMEKJÓLÉTI KÖZPONT
GYERMEKJÓLÉTI SZOLGÁLAT

Házi segítségnyújtás

A szolgáltatás célja

A házi segítségnyújtás során célunk az önálló életvitel fenntartása, az egészségi, a szociális és mentális állapot javítása.

Alapvető gondozási, ápolási feladatok

A házi segítségnyújtás olyan szolgáltatás, amely az igénybe vevő önálló életvitelének fenntartását - szükségleteinek megfelelően - lakásán, lakókörnyezetében biztosítja.

A házi segítségnyújtás hozzájárul ahhoz, hogy az ellátást igénybe vevő fizikai, mentális, szociális szükséglete:

- saját környezetében,
- életkorának, élethelyzetének és egészségi állapotának megfelelően,
- meglévő képességeinek fenntartásával, felhasználásával, fejlesztésével biztosított legyen.

Házi segítségnyújtás keretében történik a gondoskodás azokról a rászoruló személyekről, akik otthonukban élnek, önmaguk ellátására nem, vagy csak részben képesek. Az ellátottak számára megnyugtató, hogy saját otthonukban maradhatnak. A gondozó helyben nyújt segítséget a személyi és környezeti higiéne fenntartásában, a külvilággal való kapcsolat ápolásában, érdekeik védelmében. A gondozók sok esetben családpótló szerepet töltenek be.

A házi segítségnyújtás keretében szociális segítséget vagy – a szociális segítség tevékenységeit is magába foglaló – személyi gondozást nyújtottunk.

Szociális segítség keretében biztosítani kellett:

- a lakókörnyezeti higiénia megtartásában való közreműködést,
- a háztartási tevékenységben való közreműködést,
- a veszélyhelyzetek kialakulásának megelőzésében és a kialakult veszélyhelyzet elhárításában történő segítségnyújtást

Személyi gondozás keretében biztosítani kellett:

- az ellátást igénybe vevővel a segítő kapcsolat kialakítását és fenntartását,
- a gondozási és ápolási feladatok elvégzését,
- a szociális segítség keretében ellátandó feladatokat

Gondozóink megfelelő empátiás készséggel, nagyfokú türelemmel és jó kapcsolatteremtő képességgel rendelkeznek, fokozott figyelmet fordítanak a településeken élő, elesett, hátrányos helyzetű emberekre, amennyiben veszélyeztetettséget tapasztalnak, jelzéssel élnek a Család- és Gyermekjóléti Szolgálat családsegítője felé.

ESÉLY SZOCIÁLIS TÁRSULÁS
SZOCIÁLIS ÉS GYERMEKJÓLÉTI KÖZPONT
GYERMEKJÓLÉTI SZOLGÁLAT

A házi segítségnyújtást igénybevevők száma

	Herceghalom	Pusztazámor	Sóskút
Ellátottak száma	13	1	17
Ebből			
Régi ellátott	12	1	17
Új ellátott	3	0	12
Ellátásból kikerült	2	1	12

Az ellátottak száma korcsoportok és nemek szerinti bontásban

	Herceghalom		Pusztazámor		Sóskút		Összesen	
	férfi	nő	férfi	nő	férfi	nő	férfi	nő
60 – 69 év		1						1
70 – 79 év	1	3			3	6	4	9
80 – 89 év	1	5	1		1	5	3	10
90 – x év	1					2	1	2
Összesen	3	9	1		4	13	8	22
Mind összesen	12		1		17		30	

A házi segítségnyújtás adta lehetőségeket elsősorban a 70 év feletti, egyedül élők veszik igénybe, akik kevés segítséget kapnak családjuktól, mert a családtagok sok esetben távol élnek, vagy aktív korúak, dolgoznak. Az egészségügyi ellátórendszer működési problémái miatt az idős betegek rövidebb időt tölthetnek kórházban, otthonukba visszakerülve gondozási – ápolási igénnyel fordulnak Intézményünkhöz. A házi segítségnyújtással elkerülhetővé válik az idős bentlakásos intézményben történő elhelyezése.

ESÉLY SZOCIÁLIS TÁRSULÁS
SZOCIÁLIS ÉS GYERMEKJÓLÉTI KÖZPONT
GYERMEKJÓLÉTI SZOLGÁLAT

Gondozási órák száma havi bontásban a 2022. évben

hónap	Pusztazámor		Sóskút		Herceghalom	
	segítés	gondozás	segítés	gondozás	segítés	gondozás
január	0	29	15	240	58	168
február	0	27	16	234	60	166
március	0	29	22	272	72	189
április	0	18	17	251	65	171
május	0	8	15	257	75	198
június	0	8	17	239	70	163
július	0	8	15,25	223	70	168
augusztus	0	8	14,25	206	78	184
szeptember	0	6	17	163	75	176
október	0	7	20	152	69	160
november	0	6	18	171	66	168
december	0	5	17	114	58	152
összesen	0	159	203,5	2522	816	2063
mutató szám	0	0,63	0,81	10	3,27	8,18

Házi segítségnyújtásban részesülők száma gondozási szükséglet szerint

Nemek	Gondozási szükséglet mértéke		Összesen	Összesenből	
	0. fokozat	I. fokozat		segítés	gondozás
Férfi	1	7	8	1	7
Nő	7	15	22	7	15
Összesen	8	22	30	8	22

Gondozási – ápolási feladatok

Tevékenység megnevezése	Herceghalom	Pusztazámor	Sóskút
Házi segítségnyújtást igénybevevők száma	12	1	17
Ebből			
Étkeztetés biztosítása			9
Vásárlás	7		10
Háztartási munka (mosogatás, takarítás, pakolás)	7		9
Mosás	6		4
Ágynemű csere	12	1	13
Fürdetés, hajmosás, öltöztetés	4	1	8
Pelenkacsere		1	4
Sebkötözés			1
Sétáltatás	4		6
Vérnyomásmérés	12	1	13
Vércukorszint mérés	11	1	13

2040 BUDAÖRS, SZIVÁRVÁNY U. 3., PF.: 102

TELEFON: (06-23) 423-100, FAX: (06-23) 428-677, E-MAIL: gyermekjolelet@eselytarsulas.hu

ESÉLY SZOCIÁLIS TÁRSULÁS
SZOCIÁLIS ÉS GYERMEKJÓLÉTI KÖZPONT
GYERMEKJÓLÉTI SZOLGÁLAT

Gyógyszer adagolás	8	1	9
Tüzelő előkészítés, befűtés			4
Síkkosság-mentesítés	5	1	10
Orvoshoz kísérés	3		5
Gyógyszer kiváltás	12	1	14
Hivatalos ügyek intézése	12	1	9
Mentális gondozás	8	1	9

A szakfeladaton foglalkoztatott gondozónők munkája sokrétű, gondozási tevékenységükön túl feladataik közé tartozik az új kérelmekkel kapcsolatos ügyintézés, kapcsolattartás az ellátottakkal, hozzátartozóikkal, az orvosokkal, valamint a térítési díjak beszedésével összefüggő teendők. A gondozók az elvégzett munkáról tevékenységnaplót vezetnek.

A házi segítségnyújtás szolgáltatás önkéntesen, saját kérésre vehető igénybe. Az ellátást javasolhatja a háziorvos és a lakókörnyezetből bárki, aki ellátatlan, idős vagy szociálisan rászoruló embert észlel.

Személyi térítési díj fizetésének módja

A házi segítségnyújtás Pusztazámor és Sósút településeken térítésköteles szolgáltatás. A fizetendő személyi térítési díj összege Budaörs Város Önkormányzatának Képviselő-testülete többször módosított 32/2013. (VI.24.) önkormányzati rendelete — az Esély Szociális Társulás Szociális és Gyermekjóléti Központ által biztosított személyes gondoskodást nyújtó ellátásokról, azok igénybevételéről, valamint a fizetendő térítési díjakról — alapján kerül megállapításra.

A térítési díjat egyszeri készpénzfizetési számlán kell befizetni, tárgyhót követő hónap tizedik napjáig. 2022. december 31-én a házi segítségnyújtásért fizetendő személyi térítési díj hátralék nem volt.

Herceghalom Község Önkormányzata lehetővé tette, hogy a házi segítségnyújtás szolgáltatást ingyenesen vehetik igénybe ellátottaink.

Értékelés

A járványügyi veszélyhelyzetet június elején a kormány megszüntette, de munkánk során továbbra is kiemelt figyelmet fordítottunk a megelőzésre, védekezésre.

A járványügyi veszélyhelyzet megszüntetése után az Ukrajna területén fennálló konfliktus, illetve humanitárius katasztrófára tekintettel kihirdetett veszélyhelyzet, konkrétan a szomszédságunkban folyó háború és ennek gazdasági következményei mindenki életét megnehezítették.

Az infláció és a közüzemi szolgáltatások díjának megemelkedése miatti bizonytalan anyagi helyzet mellett az idősök mentálisan is nehezen viselték az elmúlt időszak eseményeit.

Az elszabadult infláció több gondozottat is igen rossz helyzetbe hozott. A nehéz anyagi körülmények közé került ellátottjainknak úgy próbáltunk meg segíteni, hogy a bevásárlásokat

ESÉLY SZOCIÁLIS TÁRSULÁS
SZOCIÁLIS ÉS GYERMEKJÓLÉTI KÖZPONT
GYERMEKJÓLÉTI SZOLGÁLAT

nemcsak a drága helyi boltban bonyolítottuk le, hanem a jóval olcsóbb biatorbágyi üzletekben, pénzt takarítva meg számukra. Sok esetben ezeket a bevásárlásokat a munkatársak munkaidő előtt vagy után bonyolították le.

2022-ben is problémát okozott a gyógyszerek nehézkes beszerzése, tehát az előző évek jól bevált gyakorlatát követve heti egy alkalommal az érdi gyógyszertárban vásároltuk meg ellátottjaink gyógyszereit. Ez a probléma a sóskúti gyógyszertár októberi újra nyitásával megoldódott, azóta tökéletes az ellátás.

A gondozóknak továbbra is fontos és kiemelt feladata volt az ellátottak mentális támogatása. Egész évben törekedtünk arra, hogy lehetőség szerint naponta kapcsolatba lépjünk időseinkkel, rendszeres jelenlétünkkel megnyugtassuk őket.

Idősek nappali ellátása (Idősek Klubja)

Telephely: 2038 Sóskút, Fő u. 3.

Ellátási terület: Pusztazámor, Sóskút Községek

A szolgáltatás a sóskúti lakosok számára helyben biztosított, a pusztazámori jogosultak a sóskúti telephelyen vehetik igénybe, ahová igény esetén be-, illetve hazaszállítjuk az ellátást kérőt.

Az ellátottak köre, az ellátás célja

Nappali gondozásra szoruló időseknek, szociális, mentális támogatásra szoruló, önmaguk ellátására részben képes 18. életévüket betöltött személyeknek napközbeni fizikai, mentális, pszicho-szociális, egészségügyi ellátással közösségi formában biztosítani az életminőségük megőrzését.

Az ellátás célja az egyedüllétek megszüntetése és a tétlenséggel járó káros hatások megelőzése.

Az Idősek Klubját igénybe vevők száma

	Sóskút
Ellátottak száma	5
Ebből	
Új ellátott	3
Régi ellátott	12
Ellátásból kikerült	10

ESÉLY SZOCIÁLIS TÁRSULÁS
SZOCIÁLIS ÉS GYERMEKJÓLÉTI KÖZPONT
GYERMEKJÓLÉTI SZOLGÁLAT

Az ellátottak száma korcsoportok és nemek szerinti bontásban

	Sóskút	
	férfi	nő
70 – 79 év	1	1
80 – 89 év		1
90 – x éves	1	1
Összesen	2	3
Mind összesen	5	

A biztosított szolgáltatás tartalma

Elsődleges feladatunk a hiányzó családi gondoskodás pótlása. Az ellátott szociális helyzetének javítása, egyedüllétének megszüntetése, a tétlenséggel járó negatív hatások megelőzése, valamint egészségi és higiénés állapotának javítása. Nagy hangsúlyt fektetünk a tétlenség, feleslegessé válás érzésének feloldására, a mindennapi élet tartalommal való megtöltésére. Fontos az önbizalom erősítése, és az is, hogy sikerélményt, elismerést nyújtunk az idős, ellátásban részesülő embereknek.

A településen működő idősök klubja a szolgáltatást nyitott formában, az ellátotti kör és a lakosság által egyaránt elérhető módon biztosítja, a helyi igényeknek megfelelő közösségi programokat szervez, valamint helyet biztosít a közösségi szerveződésű csoportoknak összejövetelek, rendezvények megtartására. A klub szakképzett munkatársai programokat szerveznek. Lehetőség van a hitélet gyakorlására, társas beszélgetésre, felolvasásra, éneklésre, sétákra, kirándulásokra, színházlátogatásokra.

Szolgáltatási elemek és tevékenységek

Tanácsadás

A tanácsadás az igénybe vevő bevonásával történő, jogait, lehetőségeit figyelembe vevő, élethelyzetének megfelelő javaslatokat, megoldásokat kialakító folyamat.

Készségfejlesztés

Az ellátott készségeinek fenntartása, lehetőség szerint bővítése, a minél nagyobb önállóság megtartása érdekében.

Háztartási vagy háztartást pótló segítségnyújtás

Az igénybe vevő segítése mindennapi életvitelében, a személyes szükségleteinek kielégítésére szolgáló lehetőségek és eszközök biztosítása, ha ezt saját háztartásában nem tudja megoldani.

Esetkezelés

Az ellátott problémájának megoldására irányuló segítő kapcsolat. A klub kiemelt feladata a segítségnyújtás a társaskapcsolatok fenntartásában, krízishelyzetek kialakulásának megelőzése, valamint az elmagányosodás elkerülése érdekében történő prevenciós munka.

ESÉLY SZOCIÁLIS TÁRSULÁS
SZOCIÁLIS ÉS GYERMEKJÓLÉTI KÖZPONT
GYERMEKJÓLÉTI SZOLGÁLAT

Felügyelet

A felügyelet célja az ellátott fizikai és lelki biztonságának fenntartása az Idősek Klubjában.

Gondozás

A nappali ellátásban részesülők egészségi állapotát a gondozó figyelemmel kíséri. Kiemelt feladata a szükséges egészségügyi ellátáshoz való hozzájutás biztosítása. Az ellátott testi-lelki támogatása, amely elősegíti a legjobb életminőség elérését.

Közösségi fejlesztés

Az Idősek Klubja törekszik arra, hogy szabadidős programjaival az ellátottaknak kiegyensúlyozott, nyugodt, családias légkört biztosítson.

Az Intézményben szervezett rendezvényeken, programokon való részvétel ingyenes és önkéntes.

Értékelés

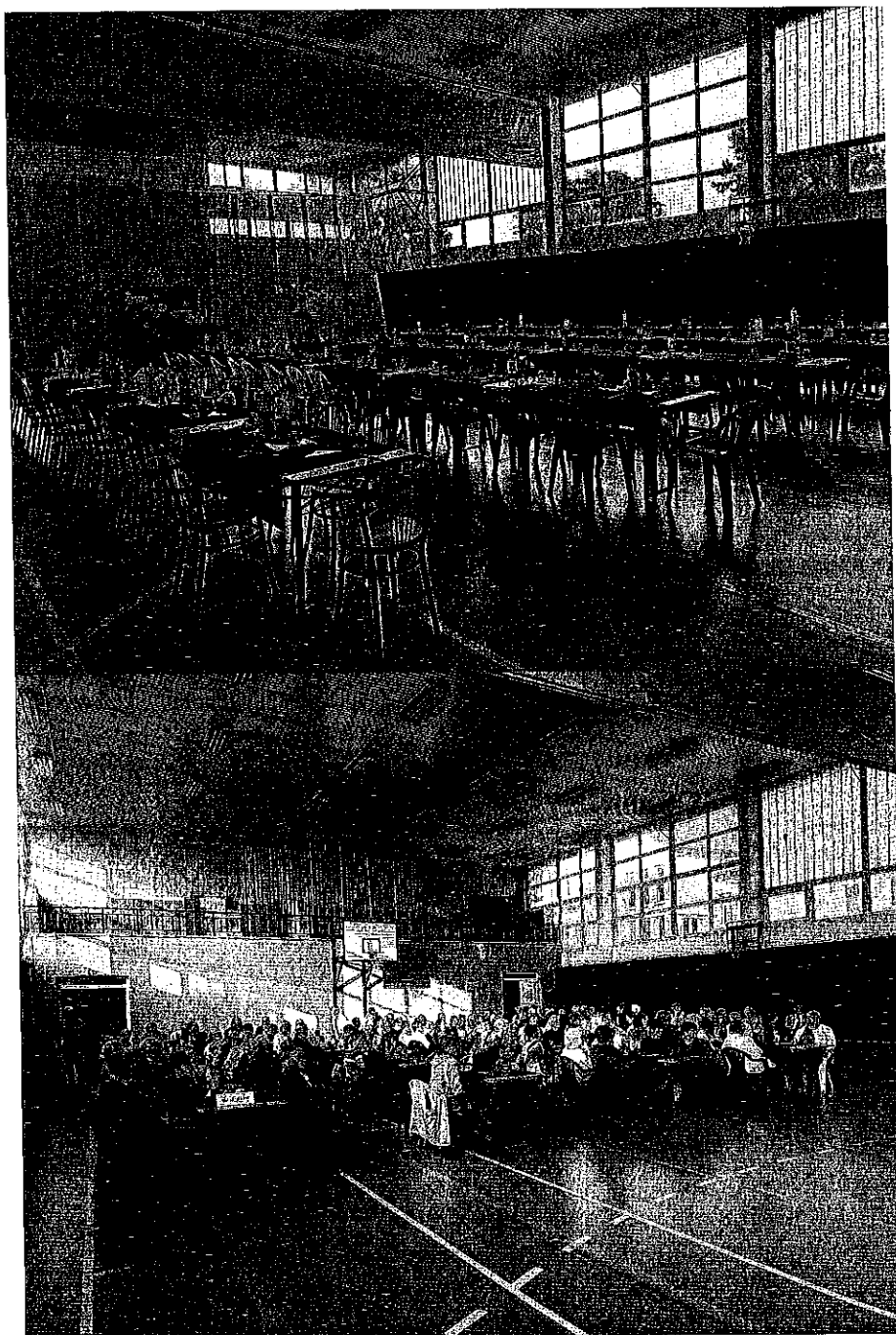
A világhátrány az idősök nappali ellátására volt a legnegatívabb hatással, mert míg az étkeztetést és a házi segítségnyújtást szinte változatlan létszámmal láttuk el, addig a klub gyakorlatilag megszűnt.

2022-ben 9 gondozott kérte az ellátás megszüntetését előrehaladott életkoruk, vagy a háborútól való félelem indokával.

Bízunk benne, hogy az Idősek Világnapjára rendezett bálunk hatására — melyet két év kihagyás után 2022. október 14-én bonyolítottunk le — újra kedvet kapnak a település idősei a klub látogatására. Sajnos nem volt új jelentkező. A maradék öt gondozottal nem szakadt meg a kapcsolatunk, hárman közülük étkeztetést is kértek, ezért velük naponta találkoztunk. Szükség esetén segítettünk nekik (bevásárlás, gyógyszer beszerzés, ügyintézés). Két olyan ellátott van, akik nem kérték az étkeztetést, velük hetente, kéthetente beszéltünk, kérésükre segítségükre voltunk.

Az Idősek Világnapja alkalmából rendezett bált két év kényszerkihagyás után 2022-ben újra megrendezhettük. A Gondozási Központ munkatársai a korábbi évekhez hasonlóan nagy lelkesedéssel szervezték meg a rendezvényt: elkészítették és megcímezték a mintegy 650 darab meghívót, berendezték a bálnak helyt adó általános iskola tornatermét, megvásárolták az italokat és egyéb kellékeket, megrendelték az ételt, megterítették, felszolgálták a vacsorát, a helyszínre és hazaszállították az azt kérő időseket. A rendezvényt Sósút Község Önkormányzata finanszírozta.

ESÉLY SZOCIÁLIS TÁRSULÁS
SZOCIÁLIS ÉS GYERMEKJÓLÉTI KÖZPONT
GYERMEKJÓLÉTI SZOLGÁLAT



ESÉLY SZOCIÁLIS TÁRSULÁS
SZOCIÁLIS ÉS GYERMEKJÓLÉTI KÖZPONT
GYERMEKJÓLÉTI SZOLGÁLAT

Szakmai ellenőrzések

A Magyar Államkincstár 2022. szeptember 1-jén hatósági ellenőrzést végzett az idők nappali ellátása szolgáltatás tekintetében, mely az állami támogatás 2021. évi jogszerű felhasználását vizsgálta. A vizsgálat nem tárt fel hiányosságokat, az elvégzett szakmai munkánk színvonaláról az ellenőrzést végző szakemberek elismeréssel nyilatkoztak.

A Szakmai Program végrehajtása, a szakmai munka eredményessége

Az Intézmény célja, hogy a meglévő szakmai értékek megtartásával, jobb minőségű, szélesebb palettájú szolgáltatást nyújtson, egységes szakmai protokollok alapján és azonosan magas színvonalon, valamennyi ellátott részére.

Az Intézmény megjelenése a településeken szélesítette a szociális alapszolgáltatások körét. Szolgáltatásaival az ellátandók azon körét segíti, akik szociális helyzetükből, életkorukból, fogyatékoságukból, vagy más hátrányukból kifolyólag a legrászorultabbak a társadalomilag minden ember számára biztosított jogok, juttatások elérésének területén.

A Szakmai Programba foglalt szolgáltatásokat Herceghalom, Sósút és Pusztazámor Község közigazgatási területén (ellátási terület) bejelentett lakcímmel rendelkező, valamint a ténylegesen az ellátási területen tartózkodó személyek igényelhetik.

A szolgáltatások önkéntesen vehetők igénybe. Személyi térítési díjat kell fizetni Sósúton és Pusztazámoron az étkeztetés és a házi segítségnyújtás igénybevételéért, melynek összege az ellátott jövedelmi helyzetétől függ, valamint bizonyos programokért térítési díj kérhető az idők nappali ellátása szolgáltatás keretében.

Herceghalom Község Önkormányzata lehetővé tette, hogy szolgáltatásainkat ingyenesen vegyék igénybe ellátottaink.

Az Intézmény az általános és speciális szakmai feladatok megvalósításáról évente részletes beszámolót készít fenntartója részére, mely reálisan tartalmazza az elért eredmények mellett a nehézségeket, problémákat is. Általános és speciális segítő szolgáltatásainkkal hozzájárulunk az egyének, családok és közösségi csoportok fejlődéséhez, a szociális környezetükhöz való alkalmazkodáshoz, az életvezetési képességük megőrzéséhez.

Az Intézmény valamennyi szakmai egysége működtet krízishelyzetet, veszélyeztetettséget észlelő- jelzőrendszert. Célja az egyéni, családi, környezeti, társadalmi helyzet, vagy ezek következtében kialakult olyan kedvezőtlen állapot megelőzése, amely anyagi -, testi -, lelki krízist, társadalmi ellehetetlenülést okoz. Feladatunk a már kialakult veszélyeztetettség és krízishelyzet következményeinek enyhítése, elhárítása, és az ehhez vezető okok feltárása, a probléma forrásának feloldása.

A szakmai dokumentációkat a jogszabályban előírt formában vezettük valamennyi szakfeladaton.

ESÉLY SZOCIÁLIS TÁRSULÁS
SZOCIÁLIS ÉS GYERMEKJÓLÉTI KÖZPONT
GYERMEKJÓLÉTI SZOLGÁLAT

**AZ ESÉLY SZOCIÁLIS TÁRSULÁS SZOCIÁLIS ÉS GYERMEKJÓLÉTI
KÖZPONT SZOCIÁLIS ALAPELLÁTÁSOK 2022. ÉVI FELADATELLÁTÁSA
BUDAÖRS, BIATORBÁGY, HERCEGHALOM, PUSZTAZÁMOR, SÓSKÚT ÉS
TÖRÖKBÁLINT TELEPÜLÉSEKEN TÁMOGATÓ SZOLGÁLTATÁS ÉS
JELZŐRENDSZERES HÁZI SEGÍTSÉGNYÚJTÁS VONATKOZÁSÁBAN**

Támogató Szolgálat

Támogató szolgáltatás ellátási területe

- Budaörs
- Herceghalom
- Pustazámor
- Sósút
- Törökbálint

A szolgáltatás állami finanszírozása

A szolgáltatás finanszírozása a Költségvetési Törvény (2021. évi XC. törvény) 2. melléklete (A helyi önkormányzatok általános működésének és állami feladatainak támogatása) alapján történt.

A finanszírozás feladategység alapú. A halmozott fogyatékosága vagy autizmusa miatt szociálisan rászorult személyek segítségével töltött 40 perc, más szociálisan rászorult személyek segítségével töltött 1 óra, illetve a szociálisan rászorult személyek szállítása közben megtett 5 kilométer felelt meg egy feladategységnek. Összesen 3676 feladategység teljesítését jelölte ki számunkra a törvényi előírás.

A feladategységet kizárólag a megállapodással ellátott szociálisan rászoruló

- vakok személyi járadékában,
- fogyatékosági támogatásban,
- magasabb összegű családi pótlékban részesülő

kliensek után lehet elszámolni.

Az ellátottak köre

Budaörs és Törökbálint Város, Herceghalom, Sósút és Pustazámor Község közigazgatási területén életvitelszerűen tartózkodó, az alábbi fogyatékosággal élő személyek

- siketek és nagyothallók (hallási fogyatékos),
- vakok és gyengén látók (látási fogyatékosok),
- értelmi fogyatékosok,
- mozgásszervi fogyatékosok,
- halmozottan fogyatékosok,
- autisták.

ESÉLY SZOCIÁLIS TÁRSULÁS
SZOCIÁLIS ÉS GYERMEKJÓLÉTI KÖZPONT
GYERMEKJÓLÉTI SZOLGÁLAT

A Támogató Szolgálat nyitva álló helyisége:

2040 Budaörs, Szivárvány u. 5.

Nyitvatartás:

Hétfőtől péntekig: 8 – 16 óráig

Személyi feltételek

A Támogató Szolgálat szakmai létszáma: 1 fő szakmai vezető, 2 fő segítő (gépkocsivezető), 3 fő gondozó. A munkatársak képzettsége megfelel az 1/2000. (I. 7.) SzCsM rendelet 3. számú mellékletében található képesítési előírásoknak.

A Támogató Szolgálat működésének tárgyi feltételei

Az intézmény a Támogató Szolgálat szállító szolgáltatását egy akadálymentesített, 8 személyes OPEL Vivaro típusú (PRM-796) személygépjárművel, valamint egy 9 személyes OPEL Vivaro típusú (RMJ-176) személygépjárművel biztosítja. A PRM-796 frsz.-ú, akadálymentesített gépjármű 4+3 pontos biztonsági öv rendszerrel és mobilrúdpárral rendelkezik, valamint alkalmas elektromos kerekesszék szállítására.

Az ügyfelek fogadásához és az adminisztráció végzéséhez színvonalasan kialakított nyitva álló helyiség áll rendelkezésre. Három különböző helyiségben folyik a munkavégzés, amelyekben a színvonalas szakmai munka elvégzésére minden feltétel rendelkezésre áll.

Az irodahelyiségben nem található konyha, melynek kialakítására nagy szükség lenne, mert a munkatársak jelenleg íróasztaluknál étkeznek, és a mosogatás lehetősége sem biztosított.

A támogató szolgáltatás

Az 1993. évi III. törvény értelmében a Támogató Szolgálat két feladatot lát el:

- szállító szolgálat
- személyi segítés

Szállító szolgálat

A szállító szolgáltatás célja az alapvető szükségletek kielégítését segítő szolgáltatásokhoz, és közszolgáltatásokhoz való hozzájutás elősegítése, a fogyatékos személy iskolába, munkába járásának biztosítása.

Az igénybejelentéskor az ügyfél jelzi a szállítás időpontját, célját, eszközsükségletét (kerekesszék), valamint a kísérő iránti igényét.

Az ellátottaknak nyújtott szolgáltatást a lehetőségeinkhez mérten rugalmasan próbáljuk meg teljesíteni. Indokolt esetben, előre egyeztetett időpontban munkaidőn túl, hétköznapi és hétvégén is vállalunk szállítást.

Személyi segítés

A személyi segítő a fogyatékos személy aktív közreműködésével segítséget nyújt családon és társadalmon belüli integrációhoz. Ennek során lehetővé teszi a közszolgáltatásokhoz való hozzáférést, segítséget nyújt a munkavállalásban, valamint a tanulmányok, a szabadidős tevékenységek gyakorlásában.

ESÉLY SZOCIÁLIS TÁRSULÁS
SZOCIÁLIS ÉS GYERMEKJÓLÉTI KÖZPONT
GYERMEKJÓLÉTI SZOLGÁLAT

A támogató szolgáltatást igénybevevők száma – 2022. december 31-i állapot

	Budaörs	Herceghalom	Pusztazámor	Sóskút	Törökbálint	Összesen
Ellátottak száma	92	1	0	12	14	119

Az ellátottak életkor és nemek szerinti megoszlása – 2022. december 31-i állapot

	Budaörs		Hhalom		Sóskút		Tbálint		Összesen	
	férfi	nő	férfi	nő	férfi	nő	férfi	nő	férfi	nő
0–5 év	-	-	-	-	-	-	-	-	-	-
6–13 év	-	1	-	-	-	1	1	-	1	2
14–17 év	2	1	-	-	-	-	-	-	2	1
18–39 év	4	6	-	-	-	-	2	3	6	9
40–59 év	8	5	-	-	1	1	1	3	10	9
60–64 év	2	2	-	-	-	-	-	-	2	2
65–69 év	6	5	-	-	-	1	-	2	6	8
70–74 év	-	6	-	-	-	2	-	-	-	8
75–79 év	1	9	-	-	-	2	1	-	2	11
80–89 év	7	19	-	1	-	2	1	-	8	22
90-x év	-	8	-	-	-	2	-	-	-	10
Összesen	30	62	-	1	1	11	6	8	37	82
Mind összesen	92		1		12		14		119	

ESÉLY SZOCIÁLIS TÁRSULÁS
SZOCIÁLIS ÉS GYERMEKJÓLÉTI KÖZPONT
GYERMEKJÓLÉTI SZOLGÁLAT

*A 2022. évben a személyi segítséssel teljesített órák száma és a személyszállítással teljesített
hasznos* kilométer havi bontásban*

Budaörs				Sóskút			
	Személyi segítség		Szállítás		Személyi segítség		Szállítás
	(perc)	(óra)	(km)		(perc)	(óra)	(km)
Január	4 130	68,8	681,49	Január	0	0,0	0,00
Február	3 470	57,8	661,09	Február	200	3,3	110,00
Március	4 320	72,0	775,50	Március	0	0,0	92,00
Április	3 120	52,0	659,88	Április	140	2,3	37,00
Május	4 170	69,5	954,31	Május	270	4,5	90,00
Június	3 560	59,3	789,81	Június	140	2,3	58,00
Július	1 930	32,1	220,50	Július	350	5,8	95,00
Augusztus	2 060	34,3	100,00	Augusztus	310	5,1	113,00
Szeptember	4 730	78,8	1241,76	Szeptember	760	12,6	97,00
Október	4 560	76,0	1134,62	Október	150	2,5	63,00
November	4 720	78,6	1 247,09	November	670	11,1	175,00
December	2 760	46,0	799,40	December	120	2,0	70,00
Összesen	41 470	725,2	8018,36	Összesen	3 110	51,5	1000,00

**Hasznos km az a megtett út, melyet a gépjármű az ellátott szállításával tesz meg.*

Törökbálint			
	Személyi segítség		Szállítás
	(perc)	(óra)	(km)
Január	2 150	35,8	837,31
Február	3 100	51,6	1225,78
Március	2 600	43,3	1230,30
Április	1 830	30,5	649,00
Május	3 060	51,0	1285,62
Június	1 810	30,1	894,14
Július	690	11,5	453,50
Augusztus	0	0,0	0,00
Szeptember	2 080	34,6	807,08
Október	2 500	41,6	850,02
November	3 500	58,3	956,43
December	2 380	39,6	848,37
Összesen	25 700	427,9	10 037,55

**Hasznos km az a megtett út, melyet a gépjármű
az ellátott szállításával tesz meg.*

ESÉLY SZOCIÁLIS TÁRSULÁS
SZOCIÁLIS ÉS GYERMEKJÓLÉTI KÖZPONT
GYERMEKJÓLÉTI SZOLGÁLAT

A 2022. évben teljesített feladategységek havi bontásban

Budaörs

	Személyi segítség		Szállításhoz kapcsolódó személyi segítség		Szállítási tevékenység (km)*** Hasznos km
	Halmazott fogyatékos vagy autista ellátott	Egyéb szociálisan rászoruló ellátott	Halmazott fogyatékos vagy autista ellátott	Egyéb szociálisan rászoruló ellátott	
Január	21,5000	21,6670	22,5000	4,1667	134,3000
Február	19,0000	18,1667	18,5000	4,5000	132,2180
Március	22,0000	26,5000	19,2500	6,5000	150,3000
Április	12,0000	17,1667	13,0000	5,3333	125,8000
Május	21,5000	28,3333	17,2500	6,3333	187,2620
Június	12,7500	25,5000	11,0000	2,0000	152,1620
Július	1,5000	20,8333	0,0000	0,0000	30,7000
Augusztus	1,5000	22,6667	0,0000	0,0000	10,2000
Szeptember	22,2500	37,5000	17,7500	5,1667	243,1520
Október	20,2500	40,6667	10,0000	9,0000	219,9240
November	17,0000	47,6667	11,7500	7,1667	243,2180
December	16,5000	18,1667	12,7500	4,1667	154,2800
	187,7500	324,8338	153,7500	54,3341	
	512,5838		208,0841		
ÖSSZESEN	720,6679				1783,5160

Sóskút

	Személyi segítség		Szállításhoz kapcsolódó személyi segítség		Szállítási tevékenység (km)*** Hasznos km
	Halmazott fogyatékos vagy autista ellátott	Egyéb szociálisan rászoruló ellátott	Halmazott fogyatékos vagy autista ellátott	Egyéb szociálisan rászoruló ellátott	
Január	0,0000	0,0000	0,0000	0,0000	0,0000
Február	0,0000	6,3333	0,0000	0,0000	22,0000
Március	0,0000	0,0000	0,0000	0,0000	18,4000
Április	0,0000	0,0000	0,0000	0,0000	3,2000
Május	0,0000	4,5000	0,0000	0,0000	18,0000
Június	0,0000	2,3333	0,0000	0,0000	11,6000
Július	0,0000	5,8333	0,0000	0,0000	19,0000
Augusztus	0,0000	5,1667	0,0000	0,0000	22,6000
Szeptember	0,0000	12,6667	0,0000	0,0000	19,4000
Október	0,0000	2,5000	0,0000	0,0000	12,6000
November	0,0000	9,6667	0,0000	0,0000	35,0000
December	0,0000	2,0000	0,0000	0,0000	14,0000
	0,0000	51,0000	0,0000	0,0000	
	51,0000		0,0000		
ÖSSZESEN	51,0000				195,8000

2040 BUDAÖRS, SZIVÁRVÁNY U. 3., PF.: 102

TELEFON: (06-23) 423-100, FAX: (06-23) 428-677, E-MAIL: gyermekjolelet@eselytarsulas.hu

ESÉLY SZOCIÁLIS TÁRSULÁS
SZOCIÁLIS ÉS GYERMEKJÓLÉTI KÖZPONT
GYERMEKJÓLÉTI SZOLGÁLAT

Törökbálint

	Személyi segítség		Szállításhoz kapcsolódó személyi segítség		Szállítási tevékenység (km)*** Hasznos km
	Halmazott fogyatékos vagy autista ellátott	Egyéb szociálisan rászoruló ellátott	Halmazott fogyatékos vagy autista ellátott	Egyéb szociálisan rászoruló ellátott	
Január	7,2500	0,0000	31,2500	9,1667	167,4620
Február	14,2500	0,0000	49,5000	13,1667	245,1560
Március	9,0000	0,0000	43,7500	8,1667	246,0600
Április	7,2500	0,0000	21,2500	11,5000	129,8000
Május	11,2500	0,0000	46,7500	12,3333	257,1240
Június	8,2500	0,0000	22,7500	9,5000	178,8280
Július	2,0000	0,0000	3,2500	8,0000	90,7000
Augusztus	0,0000	0,0000	0,0000	0,0000	0,0000
Szeptember	6,0000	0,0000	32,7500	8,8333	161,4160
Október	12,2500	0,0000	40,0000	6,8333	170,0040
November	8,7500	0,0000	57,2500	14,3333	191,2860
December	8,2500	0,0000	38,7500	8,3333	169,6740
	94,5000	0,0000	387,2500	110,1666	
	94,5000		497,4166		
ÖSSZESEN		591,9166			2007,5100

Személyi térítési díj

A támogató szolgáltatás Budaörs, Pusztazámor, Sós-kút és Törökbálint településeken térítésköteles szolgáltatás. A fizetendő személyi térítési díj összege Budaörs Város Önkormányzatának Képviselő-testülete többször módosított 32/2013. (VI.24.) önkormányzati rendelete — az Esély Szociális Társulás Szociális és Gyermekjóléti Központ által biztosított személyes gondoskodást nyújtó ellátásokról, azok igénybevételéről, valamint a fizetendő térítési díjakról — alapján kerül megállapításra.

	Budaörs	Herceghalom	Pusztazámor	Sós-kút	Törökbálint	Összesen
Térítési díjat fizet	91	0	0	12	14	117
Ebből:						
Személyi segítségért	77	0	0	11	14	102
Szállító szolgáltatást	88	0	0	12	14	114
Térítési díjat nem fizet	1	1	0	0	0	2
Összesen	92	1	0	12	14	119

ESÉLY SZOCIÁLIS TÁRSULÁS
SZOCIÁLIS ÉS GYERMEKJÓLÉTI KÖZPONT
GYERMEKJÓLÉTI SZOLGÁLAT

Az ellátottak fogyatékoság szerinti megoszlása – 2022. december 31-i állapot

	Budaörs	Herceghalom	Sóskút	Törökbálint	Összesen
Látási	6	1	1	7	15
Hallás	2	-	-	-	2
Értelmi	3	-	-	2	5
Mozgásszervi	20	-	1	2	23
Autista	3	-	-	2	5
Halmazottan	5	-	-	1	6
Egyéb*	53	-	10	-	63
Összesen	92	1	12	14	119

**magasabb összegű családi pótlékban részesülő gyermekek, korukból és betegségeikből kifolyólag ellátott, idős emberek*

A 2022-es év értékelése

2022-ben megszűnt a COVID-19 okán fennálló veszélyhelyzet, így a szolgáltatás ismételten zavartalanul működött. Egész tanévben jelenléti oktatás folyt, ezért rendszeresen szállítottuk iskolába a kiskorú ellátottakat, azonban a járvány utóhatása egész évben érzékelhető volt. Az egészségügyi ellátás területén a veszélyhelyzet ideje alatt bizonyos szakrendelések csak korlátozottan vagy egyáltalán nem voltak elérhetők. Vizsgálatokat, kezeléseket halasztottak el, amelyeket idén kezdtek pótolni. Ezért azt tapasztaltuk, hogy egyrészt 2022-ben megnövekedett az igény az egészségügyi intézményekbe történő szállításokra, másrészt egy adott szállítás alkalmával a szokásosnál is hosszabb várakozási idővel kellett számolnunk.

2022. április 30. napjától szociálisan rászoruló ellátottjaink számára térítésmentessé váltak a következő szolgáltatások: gyógyszerfelírás és kiváltás, egészségügyi intézménybe történő kísérés, konzílium háziorvossal és szakorvossal, kezelőlap leadása, valamint önkormányzaton ügyintézés (Budaörs Város Önkormányzatának Képviselő-testülete 32/2013. (VI.24.) önkormányzati rendelet II. számú melléklete alapján). Jó néhány ellátottunknak problémát okoz, hogy ezeket a feladatokat saját erőből oldja meg (pl. mozgáskorlátozottságából kifolyólag), azonban (főként a jelenlegi növekvő infláció okán) igyekeznek csökkenteni felmerülő költségeiket, és ilyen esetekben csak akkor kérik segítségünket, ha feltétlenül szükséges. A rendeletmódosítás lehetővé tette, hogy többletkiadások nélkül vegyék igénybe ezeket a szolgáltatásokat, így például otthonuk elhagyása nélkül hozzájuthatnak szükséges gyógyszereikhez. A rendeletmódosítás hatásaként az év második felében megnövekedett az igény a személyi segítségre.

Idős ellátottjaink továbbra is igényelték a vírushelyzet alatt megszokott segítséget a bevásárlásban, gyógyszerkiváltásban, a szülők részéről pedig fokozott óvatossággal találkozhattunk, ha gyermeküknél megfázásos tünetek jelentkeztek.

ESÉLY SZOCIÁLIS TÁRSULÁS
SZOCIÁLIS ÉS GYERMEKJÓLÉTI KÖZPONT
GYERMEKJÓLÉTI SZOLGÁLAT

Szeptemberben távozott egy gondozó kolléganő a Támogató Szolgálattól, ami jelentős kihívást hozott számunkra. Álláshelye év végéig betöltetlen maradt annak ellenére, hogy folyamatosan hirdettük a szabad státuszt. Így kevesebb gondozóval láttuk el a feladatokat.

Jelzőrendszeres házi segítségnyújtás

Jelzőrendszeres házi segítségnyújtás ellátási területe

- Biatorbágy
- Budaörs
- Herceghalom
- Pusztazámor
- Sóskút
- Törökbálint

Az ellátottak számára nyitva álló helyiség

2040 Budaörs, Szivárvány u. 5.

Feladatellátás állami finanszírozása

A jelzőrendszeres házi segítségnyújtás 2013. július 1. napjától állami feladat, melyet a Szociális és Gyermekvédelmi Főigazgatóság látott el, 2021-től pedig a Slachta Margit Nemzeti Szociálpolitikai Intézet (továbbiakban: Intézet) vette át a feladatot. A Szociális és Gyermekvédelmi Főigazgatóságról szóló 316/2012.(XI.13.) Korm. rendelet alapján a jelzőrendszeres házi segítségnyújtást az Intézet biztosítja a szociális igazgatásról és szociális ellátásokról szóló 1993. évi III. törvény 91. § (2) bekezdésében meghatározottak figyelembevételével (szolgáltató, intézmény fenntartásával, vagy megállapodás útján).

Az Intézet az Esély Szociális Társulással feladat ellátási megállapodást kötött a szolgáltatás biztosítására, amely szerint a 2022-es évben 115 db jelzőkészülék működtetésére biztosított támogatást részünkre.

A szolgáltatás célja

Az önálló életvitel fenntartása az ellátott saját otthonában, emellett a felmerülő krízishelyzetek elhárítása szakember segítségével.

Az ellátottak köre

A saját otthonukban élő, egészségi állapotuk és szociális helyzetük miatt rászoruló, a segélyhívó készülék megfelelő használatára képes időskorú vagy fogyatékos személyek, illetve pszichiátriai betegek.

ESÉLY SZOCIÁLIS TÁRSULÁS
SZOCIÁLIS ÉS GYERMEKJÓLÉTI KÖZPONT
GYERMEKJÓLÉTI SZOLGÁLAT

A jelzőrendszeres házi segítségnyújtás személyi és tárgyi feltételei

Személyi feltételek

A jelzőrendszer folyamatos készenléti rendszerben működik a nap 24 órájában egész éven át. A készenléti szolgálatot minden nap nappal 7-19, éjszaka 19-7 óra között 12 óras időtartamban szakképzett dolgozók látják el, megbízási szerződés alapján.

A kivonulatszolgálatot 8 fő szociális gondozó látja el, ebből 6 fő az Intézmény alkalmazásában álló, más munkakörrel is rendelkező kolléga, és további 2 fő megbízási szerződéssel foglalkoztatott szakképzett gondozó. A munkatársak képzettsége megfelel az 1/2000. (I. 7.) SzCsM rendelet 3. számú mellékletében található képesítési előírásoknak.

A szociális gondozók feladata:

- Folyamatosan felméri és jelzi a településeken az igényeket
- Új ellátott felvezetése az adminisztrációs rendszerbe
- Jelzőrendszer technikai működésének a felügyelete
- Hiba esetén az elsődleges hiba felmérése, elhárítása
- Számítógép adatbázisának a vezetése
- A műszaki központ felé havi jelentések küldése
- Kapcsolattartás a diszpécserközpont munkatársaival
- Szükséges adminisztráció vezetése

Tárgyi feltételek

A mindennapi munkavégzéshez szükséges valamennyi tárgyi és technikai eszköz rendelkezésre áll (számítógépek, nyomtató, telefonvonalak, internet hozzáférés stb.).

A kivonuló szolgálat a munkavégzéshez szükséges jól felszerelt készenléti táskákkal rendelkezik.

A megbízási szerződéssel foglalkoztatott gondozók saját személyautójukkal keresik fel a gondozottakat.

Feladatellátás szakmai tartalma, módja, szolgáltatások köre

A szolgáltatás bevezetésekor a következő feltételeket kell figyelembe venni

- A gondozott kritikus élethelyzetben lakásán, otthonán belül segítségre sem családtagtól, sem mástól nem számíthat
- Szociálisan rászoruló
- Egészségi állapota indokolja a folyamatos felügyeletet
- Egészségi, szellemi állapota alapján alkalmas arra, hogy kezelje a műszaki berendezést
- Vállalja a gondozásba vétel feltételeit, együttműködik a kivonuló szolgálattal

Az ellátás igénybevétele szempontjából szociálisan rászorult

- az egyedül élő 65 év fölötti személy

ESÉLY SZOCIÁLIS TÁRSULÁS
SZOCIÁLIS ÉS GYERMEKJÓLÉTI KÖZPONT
GYERMEKJÓLÉTI SZOLGÁLAT

- az egyedül élő súlyosan fogyatékos, vagy
- pszichiátriai beteg személy
- a kétszemélyes háztartásban élő 65 év feletti, illetve súlyosan fogyatékos vagy pszichiátriai beteg személy, ha egészségi állapota indokolja a szolgáltatás folyamatos biztosítását

Az ellátás keretében nyújtott szolgáltatás

Krízishelyzet esetén a helyszínen történő haladéktalan megjelenés (kivonulási idő maximum 30 perc), azonnali intézkedés a veszélyhelyzet elhárítására, szükség esetén egészségügyi vagy más szociális ellátások kezdeményezése.

Az ellátás igénybevételének módja

Az ellátás igénybevétele írásbeli kérelem alapján történik. A felvétel folyamatának további részét képezi a megállapodás aláírása. A kérelemről a Támogató Szolgálat vezetőjének javaslata alapján az intézményvezető dönt. Az ellátásba vétellel egy időben a Támogató Szolgálat vezetője intézkedik a készülék felszereltetéséről. Az ellátott a felvételtől lakáskulcsot ad a kivonulatszolgálat számára, hogy riasztás esetén biztosított legyen a lakásba való bejutás. Ha nincs szabad készülék, várólistára veszi a kérelmezőt. Az ellátás kezdetekor a kérelmező és a szakmai vezető megállapodást köt, melyben rögzítik a szolgáltatás igénybevételének a feltételeit.

Térítési díj

Az ESZT Szociális és Gyermekjóléti Központ a jelzőrendszeres házi segítségnyújtás szolgáltatását az ellátási területén ingyenesen biztosítja szociálisan rászorult ellátottak számára.

Műszaki rendszer

A szolgáltatás műszaki megvalósítása az SOS Központ Kft. műszaki közreműködésével történik. Az SOS Központ egy új, mobil segélyhívó készüléket biztosít, amelynek használatához nem szükséges vezetékes telefon.

Az SOS Központ segélyhívó készülék előnyei közé tartozik, hogy független módon használható az egész ország területén anélkül, hogy társítani kellene hozzá bármilyen másik eszközt, így védelmet nyújt az ellátott számára az otthonában és az otthonától függetlenül is. Ezen kívül az eszköz kétirányú hangkommunikációval és GPS helymeghatározással rendelkezik. Képes az elesés érzékelésre, majd automatikusan riasztást indít. A készülék hordható zsebben vagy nyakba akasztva is. Mágneses csatlakozóval lehet feltölteni, amely az idősek számára megkönnyíti a használatot.

Az Intézmény az SOS Központ Kft.-től bérli a jelzőkészülékeket, melyek folyamatosan működnek. 5 db tartalék készülék biztosítja az esetleges javításokból eredő fennakadások kiküszöbölését.

ESÉLY SZOCIÁLIS TÁRSULÁS
SZOCIÁLIS ÉS GYERMEKJÓLÉTI KÖZPONT
GYERMEKJÓLÉTI SZOLGÁLAT

Az SOS Központ által működtetett diszpécserközpont folyamatosan, napi 24 órán keresztül fogadja a segélyhívásokat, ezen kívül a jelzőrendszer felügyeletét és állandó telefonos elérhetőséget biztosít.

A jelzőrendszer működtetéséhez az SOS Központ biztosítja:

- a mindenkori diszpécser szolgálatot,
- a távfelügyeleti diszpécserközpont hardware-és software konfigurációit,
- a központi figyelőegység folyamatos működéséhez szükséges technika és software karbantartását, szervizét, az adatbázis kezelését, karbantartását, javítását,
- a rákötésre kerülő készülékek vevőegységre történő adatrögzítését, azok távfelügyeleti csatlakoztatását
- 24 órás készenléti műszaki ügyeleti szolgálat fenntartását,
- érkező jelzések archiválását és nyilvántartását az adatvédelmi jogszabályoknak megfelelően,
- kétoldali beszédkommunikációt.

Az intézmény biztosítja:

- az ellátottnál elhelyezett segélyhívó készülék bérletét,
- ellátott lakhelyén kihelyezett jelzőkészülékek beüzemelését,
- a gondozó részére mobiltelefont, készenléti táskát alapfelszereléssel.

Szerződés szerinti feladatmutató: 115 db készülék

2022. év.	„Kihelyezett készülékekkel bíró napok száma”	Hónap napjainak száma	Ténylegesen teljesített feladatmutató (kettő tizedes jegyre kerekítve)
	a	b	c = a / b
Január	3571	31	115,19
Február	3234	28	115,5
Március	3593	31	115,9
Április	3558	30	118,6
Május	3699	31	119,32
Június	3641	30	121,37
Július	3782	31	122
Augusztus	3813	31	123

ESÉLY SZOCIÁLIS TÁRSULÁS
SZOCIÁLIS ÉS GYERMEKJÓLÉTI KÖZPONT
GYERMEKJÓLÉTI SZOLGÁLAT

Szeptember	3709	30	123,63
Október	3757	31	121,19
November	3510	30	117
December	3596	31	116
Összesen:	43463	365	119,08

Kitöltési útmutató:

(Csak szociálisan rászorultakra vonatkozóan kell kitölteni.)

a) jelzésű oszlop. Kihelyezett készülékkel terhelt napok száma: az összes kihelyezett készülék darabszáma szorozva azokkal a naptári napokkal, amikor a készülék az ellátottal kötött megállapodás alapján kihelyezésre került. (pl.: januárban 39 készülék 31 napig, 3 készülék 17 napig került kihelyezésre, akkor $(39 \times 31) + (3 \times 17) = 1260$ lesz a kihelyezéssel bíró napok száma. Az ellátási napokba beleszámít a kihelyezés napja, de nem számít bele a készülék visszavételezésének a napja.

c) jelzésű oszlop. Ténylegesen teljesített feladatmutató: az a.) oszlop értéke osztva a b.) oszlop értékével, azaz a kihelyezett készülékkel terhelt napok száma osztva a hónap napjainak számával. Tört szám esetén a feladatmutatót két tizedes jegyig kell megadni, a kerekítés szabályait alkalmazva. (pl.: a fenti példa folytatásaként: júliusban 1260 a kihelyezéssel bíró napok száma. $1260 / 31 \text{ nap} = 40,6451 \rightarrow$ kerekítés szabályai szerint 40,65 lesz a ténylegesen teljesített feladatmutató.

Összesen sor: a kihelyezett készülékekkel bíró napok számának összege osztva a hónapok napjainak számának összegével: a.) oszlop összesen értéke osztva b.) oszlop összesen értékével.

*Jelzőrendszeres házi segítségnyújtást igénybevevők száma
2022. december 31-i állapot*

	Biatorbágy	Budaörs	Herceghalom	Pusztázámor	Sóskút	Törökbálint	Összesen
Jelzőrendszeres hsg-t igénybe vevők	21	17	17	5	19	37	116
Ebből:							
új igénybe vevők	4	2	1	2	1	13	23
ellátásból kikerült	6	2	2	1	5	8	24

ESÉLY SZOCIÁLIS TÁRSULÁS
SZOCIÁLIS ÉS GYERMEKJÓLÉTI KÖZPONT
GYERMEKJÓLÉTI SZOLGÁLAT

*Az ellátottak száma korcsoportok és nemek szerinti bontásban
2022. december 31-i állapot*

	Biatorbágy		Budaörs		Hhalom		Pzámor		Sóskút		Tbálint		Összesen	
	férfi	nő	férfi	nő	férfi	nő	férfi	nő	férfi	nő	férfi	nő	férfi	nő
18–39 év	-	-	1	1	-	-	-	-	-	-	-	-	1	1
40–59 év	-	-	-	-	-	-	-	-	1	1	-	-	1	1
60–64 év	-	-	-	-	-	-	-	-	-	-	-	-	-	-
65–69 év	-	1	-	-	-	-	-	-	-	1	1	1	1	3
70–74 év	-	1	-	3	-	1	-	1	-	-	-	2	-	8
75–79 év	-	5	1	2	1	6	-	1	1	2	2	6	5	22
80–89 év	-	6	1	7	1	7	-	3	1	6	5	13	8	42
90-x év	1	7	-	1	1	-	-	-	-	6	2	5	4	19
Összesen	1	20	3	14	3	14	0	5	3	16	10	27	20	96
Mind összesen	21		17		17		5		21		37		116	

Segélyhívások éves összesítése településenkénti bontásban (2022.)

Települések neve	Megye	Ellátásban részesülők száma (fő)	Kihelyezett készülékek száma (db)	Segélyhívások száma (db)		
				Segítség- nyújtást igénylő riasztás	Téves riasztás	Összesen
Biatorbágy	Pest	27	27	13	22	35
Budaörs	Pest	19	19	6	10	16
Herceghalom	Pest	19	19	5	4	9
Pusztazámor	Pest	6	6	3	6	9
Sóskút	Pest	24	24	17	12	29
Törökbálint	Pest	45	45	15	38	53
Összesen:		140	140	59	92	151

ESÉLY SZOCIÁLIS TÁRSULÁS
SZOCIÁLIS ÉS GYERMEKJÓLÉTI KÖZPONT
GYERMEKJÓLÉTI SZOLGÁLAT

Az ellátásból kikerülés okai

Az ellátásból történő kikerülés okai az elszámolási időszakban	Ellátásból kikerült személyek száma (fő)
elhalálozás	11
bentlakásos intézménybe kerülés	8
kórházba kerülés	0
saját kérésre	4
törvényes képviselő kérésére	0
alkalmatlanság a rendszer kezelésére	0
egyéb (felsorolás): elköltözött	1
Összesen:	24

*Az ellátást igénybevevők szociális rászorultsága
2022. december 31-i állapot*

Szociális rászorultság oka / ellátás indoka	Biatorbágy	Budaörs	Hhalom	Pzámor	Sóskút	Tbálint	Mindösszesen
Egyedül élő							
65 év feletti személy	16	9	12	3	11	29	80
65 év feletti súlyosan fogyatékos személy	-	-	-	-	1	-	1
65 év feletti pszichiátriai beteg személy	-	-	-	-	-	-	0
Egyedül élő összesen:	16	9	12	3	12	29	81
Kétszemélyes háztartásban élő							
65 év feletti,	4	6	5	2	5	7	29
65 év feletti súlyosan fogyatékos,	1	2	-	-	2	1	6
65 év feletti pszichiátriai beteg személy	-	-	-	-	-	-	0
Kétszemélyes háztartásban élő összesen	5	8	5	2	7	8	35
Mindösszesen							
Szociálisan rászorult személyek száma:	21	17	17	5	19	37	116
Szociálisan nem rászorultak száma:	0	0	0	0	0	0	0
Az ellátást igénybevevők mindösszesen:	21	17	17	5	19	37	116

ESÉLY SZOCIÁLIS TÁRSULÁS
SZOCIÁLIS ÉS GYERMEKJÓLÉTI KÖZPONT
GYERMEKJÓLÉTI SZOLGÁLAT

A 2022-es év értékelése

Jelzéstől függetlenül az idei évben is negyedévente felkerestük gondozottjainkat, ellenőriztük a készülékeket, tájékoztunk ellátottjaink egészségi állapota és szociális helyzete felől, ha szükséges volt, kezdeményeztük más szociális/egészségügyi ellátás igénybevételét. Együttműködésünk folyamatos a törökbálinti Segítő Kéz Szolgálat, a biatorbágyi Családsegítő és Gyermekjóléti Szolgálat családgondozóival és szociális gondozóival.


A Budaörsi és Érdi Rendőrkapitányság ellátási területén működő körzeti megbízottak is kiemelt figyelmet fordítanak a települések időskorú lakosságára, velük is szorosan együttműködünk ellátottjaink érdekében.

Idén erőteljesen érezhető volt a korábbi járványhelyzet utóhatása. Sok ellátottunknak romlott az állapota az izoláltság következtében, valamint az egészségügyi szolgáltatások korlátozott kapacitása miatt. Emiatt sokan kerültek bentlakásos intézménybe vagy elhunytak. Azonban a 2022-es évtől kezdődően már az összes ügyfél számára elérhetővé váltak az SOS Központ Kft. által biztosított mobilkészülékek, amelyek növelték a szolgáltatás iránti érdeklődést. A fokozott érdeklődés a Gondosóra Programnak is köszönhető, amellyel számos médiafelületen találkozhattak az érintett idős lakosok. A Gondosóra Program az általunk nyújtott szolgáltatáshoz hasonló. Szintén mobil segélyhívó készüléket biztosít az igénybe vevők számára, viszont kizárólag 65 év felettiek számára elérhető, és riasztás esetén nincs lehetőség kivonulatszolgálat igénylésére. Helyette egy családtagot vagy szomszédot szükséges megadni, aki a helyszínre érkezik krízishelyzet esetén.

A növekvő munkaerőhiány a jelzőrendszeres házi segítségnyújtásban is problémákat okozott 2022-ben. További munkaerőre lenne szükség, amelyet folyamatosan keresünk és hirdetjük az álláshelyet, azonban alig akad jelentkező, ha pedig az ügyeletes kivonuló szolgálatot teljesítő, aktuálisan beosztott kolléga nem tudja ellátni feladatát, komoly kihívást jelent, hogy helyettesíteni tudjuk.

Budaörs, 2023. április 25.




Buzer Károly
intézményvezető

