

ESÉLY SZOCIÁLIS TÁRSULÁS
SZOCIÁLIS ÉS GYERMEKJÓLÉTI KÖZPONT

Esély Szociális Társulás
Szociális és Gyermekjóléti Központ

SZERVEZETI ÉS MŰKÖDÉSI SZABÁLYZAT

ESÉLY SZOCIÁLIS TÁRSULÁS

SZOCIÁLIS ÉS GYERMEKJÓLÉTI KÖZPONT

Tartalom

Preambulum	4
I. FEJEZET ÁLTALÁNOS RENDELKEZÉSEK	5
A Szervezeti és Működési Szabályzat célja, hatálya.....	5
Az intézmény működése	5
Az intézmény adatai	6
1. Az Intézmény elnevezése, székhelye, telephelyei:.....	6
2. Az Intézmény azonosító adatai:	7
3. Az Intézmény körbélyegzője:.....	8
4. Az Intézmény működési területe.....	8
Az Intézmény önkormányzati feladatként ellátandó alaptevékenységei az Alapító Okirat szerint, valamint tevékenységi körei és működési feltételei.....	9
Az intézmény szervezeti felépítése, tagozódása, a szervezeti egységek megnevezése, feladatköre	11
1. Az Intézmény vezetőjének megbízási rendje	11
2. Az intézményvezető feladatai	11
3. Vezető beosztások	13
Az Intézmény foglalkoztatottjaira vonatkozó foglalkoztatási jogviszony megjelölése	14
Az Intézmény szervezete.....	14
1. Család- és Gyermekjóléti Szolgálat	15
Munkakörökhöz tartozó feladat és hatáskörök.....	15
A Család- és Gyermekjóléti Szolgálat feladatai.....	20
2. Gondozási Központ.....	24
Munkakörökhöz tartozó feladat és hatáskörök.....	24
Gondozási Központ Feladatai	28
3. Támogató Szolgálat.....	31
Munkakörökhöz tartozó feladat és hatáskörök.....	31
Támogató Szolgálat feladatai	35
4. Idősek Otthona	36
Az Idősek Otthona szervezeti tagozódása	36
Munkakörök	43
Az Idősek Otthonában működő fórumok	48
Személyi térítési díjak	52
II. FEJEZET AZ INTÉZMÉNY MŰKÖDÉSE	53
A képviseleti jogkör gyakorlása.....	53
1. Az intézményvezető képviseleti jogköre.....	53
2. Az intézményvezető helyettesítése.....	53
A kiadmányozási jog és a kötelezettségvállalás szabályai.....	54
Az utasítási jog gyakorlása.....	54
Az ellenőrzési jog gyakorlása	55
A szolgálati út betartása, a kapcsolattartás és az összeférhetetlenség szabályai	56
A szervezeti egységek együttműködése, a helyettesítés általános szabályai	57
A vezetői fórumrendszer	58

ESÉLY SZOCIÁLIS TÁRSULÁS
SZOCIÁLIS ÉS GYERMEKJÓLÉTI KÖZPONT

Munkaviszonnyal, a munkavégzéssel és a munkavállalókkal kapcsolatos szabályok.....	59
Záró rendelkezések.....	61

ESÉLY SZOCIÁLIS TÁRSULÁS SZOCIÁLIS ÉS GYERMEKJÓLÉTI KÖZPONT

Preambulum

A Szervezeti és Működési Szabályzat az Esély Szociális Társulás Szociális és Gyermekjóléti Központ (a továbbiakban: Intézmény) irányítására, működésére, gazdálkodására vonatkozó szabályok összessége.

Az Intézmény szervezetének felépítése, működésének szabályai különösen a gyermekek védelméről és a gyámügyi igazgatásról szóló 1997. évi XXXI. törvény, a szociális igazgatásról és szociális ellátásokról szóló 1993. évi III. törvény, a fogyatékos személyek jogairól és esélyegyenlőségük biztosításáról szóló 1998. évi XXVI. törvény, Budaörs és Törökbálint Város Önkormányzat, Biatorbágy Város Önkormányzat, Pusztazámor, Sósút, Herceghalom Község Önkormányzat helyi rendeletei, valamint az Intézmény működésére vonatkozó egyéb jogszabályok alapján az alábbiak szerint kerülnek megállapításra.

I. FEJEZET ÁLTALÁNOS RENDELKEZÉSEK

A Szervezeti és Működési Szabályzat célja, hatálya

A Szervezeti és Működési Szabályzat (a továbbiakban: SzMSz) megalkotásának célja, hogy meghatározza az Intézmény jogállását, szervezeti felépítését, a jogszabályokban foglalt feladatok szervezeti egységekre történő lebontását, a szervezeti egységek, a vezetők és munkatársak feladatait, egymáshoz való viszonyát, a szervezet működésének rendjét, szervezeti felépítését, külső kapcsolatai fenntartásának és fejlesztésének szabályait.

Alapkövetelmény, hogy az Intézmény mindenkor és minden helyzetben alkalmas legyen az Alapító Okiratában rögzített célok és feladatok magas színvonalon történő megvalósítására.

Az SzMSz szervezeti és személyi hatálya kiterjed az Intézmény szervezetére, szervezeti egységeire, valamint az Intézmény munkavállalóira.

Az intézmény működése

Az Intézmény alapvető kötelezettsége a Gyermek Jogairól New Yorkban 1989. november 20.-án jóváhagyott egyezmény kihirdetéséről szóló 1991. évi törvényben, valamint Magyarország Alaptörvényében meghatározott jogok érvényre juttatása.

Az Intézmény feladat ellátására különösen az alábbi jogszabályok irányadók:

- a szociális igazgatásról és szociális ellátásokról szóló 1993. évi III. törvény,
- a személyes gondoskodást nyújtó szociális ellátások térítési díjáról szóló 29/1993. (II. 17.) Korm. rendelet,
- személyes gondoskodást nyújtó szociális intézmények szakmai feladatairól és működésük feltételeiről szóló 1/2000. (I. 7.) SzCsM rendelet,
- a személyes gondoskodást nyújtó szociális ellátások igénybevételéről szóló 9/1999. (XI. 24.) SzCsM rendelet,
- a gyermekek védelméről és a gyámügyi igazgatásról szóló 1997. évi XXXI. törvény,

ESÉLY SZOCIÁLIS TÁRSULÁS

SZOCIÁLIS ÉS GYERMEKJÓLÉTI KÖZPONT

- a gyámhatóságokról, valamint a gyermekvédelmi és gyámügyi eljárásról szóló 149/1997. (IX. 10.) Korm. rendelet,
- 369/2013. (X. 24.) Korm. rendelet a szociális, gyermekjóléti és gyermekvédelmi szolgáltatók, intézmények és hálózatok hatósági nyilvántartásáról és ellenőrzéséről,
- 415/2015. (XII. 23.) Korm. rendelet a szociális, gyermekjóléti és gyermekvédelmi igénybevevői nyilvántartásról és az országos jelentési rendszerről,
- a személyes gondoskodást nyújtó gyermekjóléti, gyermekvédelmi intézmények, valamint személyek szakmai feladatairól és működésük feltételeiről szóló 15/1998. (IV. 30.) NM rendelet,
- A társulásban résztvevő települési önkormányzatok pénzbeli és természetben nyújtott szociális ellátásokról szóló, valamint a felnőtt és gyermek személyes gondoskodást nyújtó ellátásokról szóló helyi szociális rendeletei.

Az intézmény adatai

1. Az Intézmény elnevezése, székhelye, telephelyei:

Elnevezése: Esély Szociális Társulás Szociális és Gyermekjóléti Központ

Székhelye:

Esély Szociális Társulás Szociális és Gyermekjóléti Központ

2040 Budaörs, Szivárvány utca 3.

Telefon:23/423-100, 23/422-353

E-mail cím: intezmenyvezeto@eselytarsulas.hu

Székhelyen nyújtott szolgáltatás:

- család- és gyermekjóléti szolgáltatás

Telephely:

1. 2038 Sósút, Fő u. 3. – Gondozási Központ

Telefon: 23/ 348-455

E-mail cím: gondozasi@eselytarsulas.hu

Telephelyen nyújtott szolgáltatás:

- házi segítségnyújtás
- szociális étkeztetés
- idős személyek nappali ellátása

ESÉLY SZOCIÁLIS TÁRSULÁS

SZOCIÁLIS ÉS GYERMEKJÓLÉTI KÖZPONT

2. 2040 Budaörs, Zombori u. 68-72. - Idősek Otthona

Telefon:23/423-100

E-mail cím: intezmenyvezeto@eselytarsulas.hu

Telephelyen nyújtott szolgáltatás

- Ápolást, gondozást nyújtó intézmény, idősek otthona

Nyitva álló helyiségek:

1. 2040 Budaörs, Szivárvány u. 5. - Támogató Szolgálat

Telefon/ Fax: 23/ 428-981

E-mail cím: tamogatoszolgalat@eselytarsulas.hu

Nyitva állóhelyiségben nyújtott szolgáltatás:

- támogató szolgáltatás
- jelzőrendszeres házi segítségnyújtás

2. 2038 Sóskút, Szabadság tér 1.

Telefon/ Fax: 23/423-100, 23/422-353

E-mail cím: gyermekjolet@eselytarsulas.hu

Nyitva állóhelyiségben nyújtott szolgáltatás:

- család- és gyermekjóléti szolgáltatás

3. 2039 Pusztazámor, Petőfi S. u. 27.

Telefon/ Fax: 23/423-100, 23/422-353

E-mail cím: gyermekjolet@eselytarsulas.hu

Nyitva állóhelyiségben nyújtott szolgáltatás:

- család- és gyermekjóléti szolgáltatás

4. 2053 Herceghalom Gesztenyés út 1/a.

Telefon/ Fax: 23/423-100, 23/422-353, 23/ 348-455

E-mail cím: gyermekjolet@eselytarsulas.hu, gondozasi@eselytarsulas.hu

Nyitva állóhelyiségben nyújtott szolgáltatás:

- család- és gyermekjóléti szolgáltatás
- házi segítségnyújtás

2. Az Intézmény azonosító adatai:

KSH számjele: 15762245-8899-322-13

Adószáma: 15762245-2-13

TB törzsszáma: 762241

Bankszámla száma: OTP Bank Rt. 11742173-15762245

ESÉLY SZOCIÁLIS TÁRSULÁS

SZOCIÁLIS ÉS GYERMEKJÓLÉTI KÖZPONT

Alapító Okirat száma: ESZT/EO/1-2019.

Alapító Okirat kelte: 2020. március 2.

Az Intézmény szervezeti, gazdálkodási státusza:

- a) jogállása: önálló jogi személy
- b) gazdálkodási jogköre: önállóan működő és az előirányzatok feletti rendelkezési jogosultság szempontjából teljes jogkörű költségvetési szerv. Pénzügyi-gazdasági feladatait a Budaörsi Polgármesteri Hivatal (2040 Budaörs, Szabadság út 134.) látja el.
- c) alapítója: Esély Szociális Társulás
alapítás időpontja: 2013.04.30.
- d) fenntartója: Esély Szociális Társulás Társulási Tanács
- e) felügyeleti szerve: Budaörsi Polgármesteri Hivatal
- f) Az intézmény belső ellenőrzési feladatait a Budaörsi Polgármesteri Hivatal Belső Ellenőrzési Irodája látja el a Hivatal Belső Ellenőrzési Kézikönyvének irányelvei szerint.

3. Az Intézmény körbélyegzője:

Az Intézmény körbélyegzője Magyarország címere Esély Szociális Társulás Szociális és Gyermekjóléti Központ körfelirattal. A hivatalos bélyegző lenyomatát csak a kiadmányozásra jogosult aláírásával, illetve neve mellett "h" jelzéssel, az alábbiakban felhatalmazott személyek aláírásukkal ellátott kiadmányon alkalmazhatják:

- Idősek Otthona szakmai vezetője,
- Család- és Gyermekjóléti Szolgálat szakmai vezetője,
- Támogató Szolgálat vezetői megbízással rendelkező munkatársa,
- Gondozási Központ vezetői megbízással rendelkező munkatársa.

4. Az Intézmény működési területe

Budaörs Város, Sósút Község, Pusztazámor Község, Törökbálint Város, Biatorbágy Város, Herceghalom Község közigazgatási területe.

ESÉLY SZOCIÁLIS TÁRSULÁS
SZOCIÁLIS ÉS GYERMEKJÓLÉTI KÖZPONT

Az Intézmény önkormányzati feladatként ellátandó alaptevékenységei az Alapító Okirat szerint, valamint tevékenységi körei és működési feltételei

Az Intézmény Alapító Okiratában meghatározott alaptevékenység

	Kormányzati funkció szám:	Kormányzati funkció megnevezése:
1	101222	Támogató szolgáltatás fogyatékos személyek részére
2	102031	Idősek nappali ellátása
3	104042	Család és gyermekjóléti szolgáltatások
4	107051	Szociális étkeztetés szociális konyhán
5	107052	Házi segítségnyújtás
6	107053	Jelzőrendszeres házi segítségnyújtás
7	011130	Önkormányzatok és önkormányzati hivatalok jogalkotó és általános igazgatási tevékenysége
8	102023	Idősek, fogyatékosok bentlakásos ellátása
9	102024	Demens betegek tartós bentlakásos ellátása

Az Intézmény megszervezi és végrehajtja a gyermekek, családok, munkanélküliek, időskorúak, fogyatékossgal élők, hajléktalanok és más hátrányos helyzetű személyek és csoportok jólétével, védelmével összefüggő feladatokat.

Az Intézmény elősegíti a hátrányos helyzetű és fogyatékos személyek társadalmi befogadását.

Az Intézmény dolgozói a közalkalmazottak jogállásáról szóló többször módosított 1992. évi XXXIII. törvény hatálya alá tartoznak.

Az Intézmény gazdálkodása

Az Intézmény önállóan működő költségvetési szerv. Az előirányzatok feletti rendelkezési jogosultság alapján részjogkörű, vagyis a saját előirányzatai tekintetében kizárólag a személyi juttatások előirányzatai felett jogosult rendelkezni. Pénzügyi- gazdasági feladatait a Budaörsi

ESÉLY SZOCIÁLIS TÁRSULÁS SZOCIÁLIS ÉS GYERMEKJÓLÉTI KÖZPONT

Polgármesteri Hivatal látja el. Az előirányzat feletti rendelkezési jog gyakorlása során kötelezettségvállaló az Intézmény vezetője, ellenjegyző a Budaörsi Polgármesteri Hivatal Pénzügyi Irodájának vezetője.

A vagyon feletti rendelkezési jog

Az Intézmény használatában lévő önkormányzati vagyont használja, a rábízott vagyont megőrzi, a mindenkor érvényes gazdálkodási szabályok szerint kezeli és gyarapítja.

Az Intézmény vállalkozási tevékenysége

Az Intézmény vállalkozási tevékenységet nem folytathat. Nem tartozik a vállalkozás körébe az adományok elfogadása, tárolása és elosztása.

ESÉLY SZOCIÁLIS TÁRSULÁS

SZOCIÁLIS ÉS GYERMEKJÓLÉTI KÖZPONT

Az intézmény szervezeti felépítése, tagozódása, a szervezeti egységek megnevezése, feladatköre

Az Esély Szociális Társulás Szociális és Gyermekjóléti Központ több, személyes gondoskodási formát egy szervezeti keretben nyújtó integrált intézmény.

1. Az Intézmény vezetőjének megbízási rendje

Az Intézmény vezetőjét az Esély Szociális Társulás Polgármesterek Tanácsa bízta meg nyilvános pályázat lefolytatását követően 5 éves időtartamra a közalkalmazottak jogállásáról szóló 1992. évi XXXIII. törvény, illetve a közalkalmazottak jogállásáról szóló 1992. évi XXXIII. törvénynek a szociális, valamint a gyermekjóléti és gyermekvédelmi ágazatban történő végrehajtásáról szóló 257/2000. (XII. 16.) kormányrendeletben meghatározottak szerint.

Az Intézmény vezetője felett a munkáltatói jogokat az Esély Szociális Társulás Polgármesterek Tanácsának elnöke gyakorolja.

2. Az intézményvezető feladatai

- Az Intézmény képviselőre az Intézmény vezetője jogosult.
- Az intézményvezető az Intézmény egyszemélyi, felelős vezetője.
- Az intézményvezetőt az Esély Szociális Társulás Társulási Tanácsa nevezi ki és menti fel.
- Az intézményvezető a munkáltatói jogkör gyakorlója.
- Az intézményvezető kiemelt figyelmet köteles fordítani a települési önkormányzatok képviselő-testületében és bizottságaiban végzett munka elősegítésére. Az Intézmény működéséről a települési önkormányzatokat, illetve azok szakbizottságait köteles tájékoztatni.
- Összehívja és vezeti a szakmai fórumokat, a vezetői-és munkaértekezleteket.
- Jóváhagyja az SzMSz-ben meghatározott szabályzatokat, eljárásrendeket.
- Javaslatot tesz a felügyeleti szerveknek a hatáskörükbe tartozó szakmai és személyi ügyekben.

ESÉLY SZOCIÁLIS TÁRSULÁS

SZOCIÁLIS ÉS GYERMEKJÓLÉTI KÖZPONT

- Meghatározza a közalkalmazottak minősítésének, képzésének, továbbképzésének rendjét.
- Irányítja a humánpolitikai feladatok tervezését és végrehajtását.
- Meghatározza az Intézmény PR munkájának főbb irányait és az alkalmazni rendelt módszereket.
- Gondoskodik az Intézmény költségvetési javaslatának és munkatervének elkészítéséről.
- Kapcsolatot tart a felügyeleti szervekkel, részükre a jogszabályokban meghatározott rend szerint információkat nyújt az Intézmény tevékenységéről.
- Elősegíti a felügyeleti és külső gazdasági jellegű ellenőrzések eredményes lefolytatását, az ehhez szükséges személyi, tárgyi és információs feltételeket biztosítja.
- Irányítja az Intézmény stratégiai tervezését, kialakítja és továbbfejleszti a szakmai munka alapvető módszereit.
- Felelős az Intézmény működtetésével összefüggő programok, tervek kidolgozásáért és karbantartásáért.
- Megtervezi és végrehajtja az Esély Szociális Társulás Társulási Tanács által elfogadott költségvetést.
- A Budaörsi Polgármesteri Hivatal Pénzügyi Irodájával együttműködve megszervezi az Intézmény pénzellátását, pénzforgalmát.
- Ellenőrzi a személyi juttatások megalapozottságát.
- Felelős a jogszabályokban és belső szabályzatokban ráruházott kötelezettség-vállalási, képviseleti, utasítási, ellenőrzési jogkörök gyakorlásáért.
- Értékeli és elemzi az ellenőrzések megállapításait és ennek alapján - a kompetenciáját meghaladó ügyekben - javaslatot tesz a felügyeleti szerveknek a szükséges intézkedések megtételére.
- Ellátja mindazokat a feladatokat, amelyeket részére a fenntartó és a felügyeleti szervek, illetve a vonatkozó jogszabályok határoznak meg.

Az intézményvezető közvetlenül irányítja és felügyeli

- Az intézményvezető helyettes / Gondozaási Központ vezetői megbízással rendelkező munkatársának,
- Család- és Gyermekjóléti Szolgálat szakmai vezetőjének,

ESÉLY SZOCIÁLIS TÁRSULÁS

SZOCIÁLIS ÉS GYERMEKJÓLÉTI KÖZPONT

- Támogató Szolgálat vezetői megbízással rendelkező munkatársának,
- Az Idősek Otthona szakmai vezetőjének munkavégzését.

Az intézményvezetőt tartós távolléte esetén a Gondozási Központ vezetői megbízással rendelkező munkatársa - aki az intézményvezető helyettesi feladatokat is ellátja - helyettesíti.

Az intézményvezető helyettes helyettesítéssel összefüggő feladatait munkaköri leírása határozza meg. A helyettesi minőségében megtett intézkedésekről az intézményvezetőt haladéktalanul tájékoztatni köteles.

3. Vezető beosztások

Az Intézmény feladatai megvalósítása érdekében az Intézmény központja által irányítottan, integráltan, egységes egészként működik. A szakfeladatok szakmai munkájának vezetését vezetői megbízással rendelkező munkatársak látják el:

- az Idősek Otthona szakmai vezetője,
- a Család- és Gyermekjóléti Szolgálat szakmai vezetője,
- a Támogató Szolgálat vezetője, aki a támogató szolgáltatás és a jelzőrendszeres házi segítségnyújtást is koordinálja,
- a Gondozási Központ vezetője, aki az étkeztetést, a házi segítségnyújtást és az idősek nappali ellátása szolgáltatást koordinálja.

Ezen szervezeti egységek élén vezetői feladatokat is ellátó szociális/terápiás munkatársak állnak az intézményvezető megbízása alapján.

A vezetői megbízással rendelkezők általános feladatai

A vezetői megbízással rendelkező munkatársak az intézményvezető irányításával, önállóan látják el feladataikat a jogszabályok, az önkormányzati rendeletek, az SzMSz, a Szakmai Program és munkaköri leírásuk szerint.

A vezetői megbízással rendelkező munkatársak felelősek az általuk irányított szakmai egység munkájának megszervezéséért, dokumentációjáért, rendszeres és rendkívüli ellenőrzésért.

Az Idősek Otthona, a Támogató Szolgálat, a Család- és Gyermekjóléti Szolgálat és a Gondozási Központ vezetői megbízással rendelkező munkatársaira az intézményvezető átruházza aláírási

ESÉLY SZOCIÁLIS TÁRSULÁS

SZOCIÁLIS ÉS GYERMEKJÓLÉTI KÖZPONT

jogát a szakfeladatok kötelezően vezetendő dokumentációjában (ellátottakkal kötött megállapodás, értesítés ellátás biztosításáról, megszüntető adatlap, térítési díj megállapításáról és változásáról tájékoztatás, értékelő adatlap, valamint egyéb, a szakfeladatok működését igazoló dokumentumok), mely a jogszabályi előírások alapján az intézményvezető feladata.

A vezetői megbízással rendelkező munkatársak a kompetenciájukat meghaladó ügyekben javaslatot tesznek az intézményvezetőnek.

A vezetői megbízással rendelkező munkatársak kötelesek haladéktalanul jelezni a működési zavarokat és jelenteni a rendkívüli eseményeket.

Kötelesek megteremteni és fenntartani a segítő tevékenység személyi és tárgyi feltételeit.

Kötelesek gondoskodni a beosztott munkatársak belső szakmai továbbképzéséről.

Az intézményvezető iránymutatása alapján - saját munkaterületüket illetően - kötelesek biztosítani a szolgáltatások működését.

A vezetői megbízással rendelkező munkatársak helyettesítése: Az Intézmény szakmai egységeinek vezetőit távollétükben a szakmai egység - intézményvezető által - kijelölt munkatársa helyettesíti.

Az Intézmény foglalkoztatottjaira vonatkozó foglalkoztatási jogviszony megjelölése

Az Intézmény alkalmazottai közalkalmazotti jogviszonyban állnak.

Az Intézmény szervezete

Az Intézményben foglalkoztatott közalkalmazottak számát az éves költségvetési rendeletben a fenntartó határozza meg. Az Intézmény szervezeti felépítését (szervezeti ábra) az SZMSZ 1. számú melléklete mutatja be.

Az Intézmény munkatársai feladatukat az intézményvezető utasítása alapján és a munkaköri leírásokban foglaltak szerint végzik.

Az Intézmény szakmai működésének alapelvei

Az Intézmény ellátási területén életvitelszerűen élő, bejelentett lakó- vagy tartózkodási hellyel rendelkező személyek vehetik igénybe az Intézmény szolgáltatásait. Az igénybevétel kérelemre történik, a szolgáltatás biztosításának feltétele a szükséges adatok és dokumentumok alapján a

ESÉLY SZOCIÁLIS TÁRSULÁS

SZOCIÁLIS ÉS GYERMEKJÓLÉTI KÖZPONT

megállapodás megkötése. Az Intézmény munkatársai a tudomásukra jutott, az ellátottak személyiségi jogait érintő adatok és tények kezelését a hatályos jogszabályokban foglaltak szerint biztosítják.

1. Család- és Gyermekjóléti Szolgálat

Munkakörökhöz tartozó feladat és hatáskörök

Család- és Gyermekjóléti Szolgálat — vezetői megbízással rendelkező vezetője

Feladata

Család és gyermekjóléti szolgáltatás keretében nyújtott szolgáltatások megszervezése, működtetése, működésének irányítása, ellenőrzése.

A család és gyermekjóléti szolgáltatás családsegítői feladatainak ellátása. Ennek érdekében a szociális munka eszközeivel:

- figyelemmel kíséri a lakosság szociális és mentálhigiénés helyzetét,
- segíti a rászoruló családokat a veszélyeztetettség, ill. a krízishelyzet megelőzésében,
- a veszélyeztetett egyének/családok, és gyermekek részére komplex támogatást nyújt
- speciális élethelyzetű egyének/családok ügyeinek intézése, támogatásuk megszervezése
- szociális válságkezelés
- szünidei gyermekétkeztetés lebonyolításában való részvétel
- hatósági intézkedések szükségességének jelzése
- együttműködés a jelzőrendszer intézményeivel, tagjaival
- családlátogatás
- hivatalos ügyintézés, levelezés
- nevelési-gondozási terv alapján a Központ által szociális segítő tevékenységbe bevont ügyfelek segítése a hatósági intézkedés megszüntetése és/vagy visszagondozás céljából
- környezettanulmányok készítése (Szociális és Egészségügyi Iroda, Gyámhivatalok, Területi Gyermekvédelmi Szakszolgálatok, Bíróság, Kórházak, Gyermekjóléti Szolgálatok, Központok stb. részére)
- egyéni iskolai felzárkóztatás, korrepetálás, beilleszkedés segítése
- adománygyűjtés, adományközvetítés
- az Emberi Erőforrások Minisztériuma által kiadott protokollban meghatározott dokumentáció vezetése

ESÉLY SZOCIÁLIS TÁRSULÁS

SZOCIÁLIS ÉS GYERMEKJÓLÉTI KÖZPONT

- a 235/1997. (XII. 17.) Korm. rendelet előírása szerint rögzíti az adatokat a Gyermekünk Védelmében Rendszerben.
- jelzőrendszert működtet, illetve él jelzési kötelezettségével,

Adminisztrációs feladatai

- Nyilvántartások vezetése
- Gondozási dokumentáció vezetése
- Adatszolgáltatás statisztikához

Hatáskörei

- a munkakörben meghatározott feladatok ellátása, a feladatellátáshoz szükséges döntések meghozatala,
- javaslatok előterjesztése az intézményvezető felé a szolgáltatás működésével kapcsolatban,
- önálló aláírási joga van a saját feladataival kapcsolatos adatgyűjtés, és saját tevékenységének dokumentációja esetén.

Helyettesítése

- A munkakör betöltőjét az intézményvezető által kijelölt, hasonló feladatot ellátó munkatársa helyettesíti.

Családsegítő

Feladatai

- Szociális és egyéb információs adatokat gyűjt, és tájékoztatja a szülőt, illetve – ha azt a gyermek védelme szükségessé teszi önállóan, a törvényes képviselő tudomása nélkül is, fejlettségétől függően – az ítélőképessége birtokában lévő gyermeket mindazon jogokról, támogatásokról és ellátásokról, amelyek összefüggésben állnak a gyermek testi, lelki egészségének biztosításával, családban történő nevelkedésének, vagy a gyermek számára szükséges védelem biztosításának elősegítésével.
- Tájékoztatja a válsághelyzetben lévő várandós anyát az őt, illetve a magzatot megillető jogokról, támogatásokról és ellátásokról,
- Tájékoztatja a születendő gyermeke felnevelését nem vállaló, válsághelyzetben lévő várandós anyát a nyílt és a titkos örökbefogadás lehetőségéről, joghatásairól, valamint a nyílt örökbefogadást elősegítő közhasznú szervezetek, illetve a nyílt örökbefogadást elősegítő és a

ESÉLY SZOCIÁLIS TÁRSULÁS

SZOCIÁLIS ÉS GYERMEKJÓLÉTI KÖZPONT

titkos örökbefogadást előkészítő területi gyermekvédelmi szakszolgálatok tevékenységéről és elérhetőségéről, és az örökbefogadó szülőt az örökbefogadás utánkövetése körében igénybe vehető szolgáltatásról, és segíti az utánkövetést végző szervezet felkeresését.

- Segíti az igénybevevőket a családban jelentkező működési zavarok ellensúlyozásában, a családban élő gyermek gondozásában, ellátásának megszervezésében,

- Az igénybe vevő szükségleteinek kielégítése, problémájának megoldása, céljai elérése érdekében számba veszi és mozgósítja az igénybe vevő saját és környezetében jelentkező erőforrásait, továbbá azokat a szolgáltatásokat, amelyek bevonhatók a célok elérésébe, újabb problémák megelőzésébe,

- Koordinálja az esetkezelésben közreműködő szakemberek, valamint a közvetített ellátásban, szolgáltatásban dolgozók együttműködését,

- Az eset szerinti aktuális probléma megoldásában érintett összes szakember és a család- és gyermekjóléti központ bevonásával, a közös problémadefiniálás, a vállalt feladatok tisztázása, a segítő folyamat együttes megtervezése érdekében esetmegbeszélést, illetve – az előbbieket mellett – a család problémájában, illetve a megoldásában érintett tagjainak, a lehetséges támaszt jelentő személyeknek, továbbá korától, érettségétől függően az érintett gyermeknek a részvételével esetkonferenciát szervez,

- A szolgáltatást igénybe vevő személy, család, illetve gyermek és szülő (törvényes képviselő) közreműködésével szükség szerint, de legalább hathavonta értékeli az esetkezelés eredményességét, és közreműködik a válsághelyzetben lévő várandós anya problémáinak rendezésében.

- Folyamatosan figyelemmel kíséri az érintett személyt, illetve családot veszélyeztető körülményeket és a veszélyeztetett személy, illetve család szolgáltatások és ellátások iránti szükségleteit,

- Más személy, illetve szervezet által nyújtott szolgáltatások, ellátások közvetítése érdekében együttműködik a területén található szolgáltatókkal, segítséget nyújt a szolgáltatások, ellátások igénylésében

ESÉLY SZOCIÁLIS TÁRSULÁS

SZOCIÁLIS ÉS GYERMEKJÓLÉTI KÖZPONT

- A válsághelyzetben lévő várandós anyát segíti a támogatásokhoz, ellátásokhoz, szükség esetén a családok átmeneti otthonában igénybe vehető ellátáshoz való hozzájutásban
- Segíti a gyermeket, illetve a családját az átmeneti gondozáshoz való hozzájutásban, az átmeneti gondozást szükségessé tevő okok megszüntetésében, illetve elősegíti a gyermek mielőbbi hazakerülését.
- A családban jelentkező nevelési problémák és hiányosságok káros hatásainak enyhítése céljából olyan szabadidős és közösségi programokat szervez, amelyek megszervezése, vagy az azokon való részvétel a rossz szociális helyzetben lévő szülőknek aránytalan nehézséget okozna, és kezdeményezi a köznevelési intézményeknél, az ifjúsággal foglalkozó szociális és kulturális intézményeknél, valamint az egyházi és a civil szervezeteknél a programok megszervezését.
- Segítséget nyújt a szolgáltatást igénybe vevők ügyeinek hatékony intézéséhez,
- Tájékoztatást nyújt az igénybe vehető jogi képviselő lehetőségéről,
- A gyámhivatal, valamint a család- és gyermekjóléti központ felkérésére a gyermekvédelmi nyilvántartás megfelelő adatlapját kitöltve környezettanulmányt készít,
- A gyámhivatal felkérésére a gyámhatóságokról, valamint a gyermekvédelmi és gyámügyi eljárásról szóló 149/1997. (IX. 10.) Korm. rendelet (a továbbiakban: Gyer.) 47/A. § (6) bekezdése alapján tájékoztatást nyújt az örökbefogadott gyermek fejlődéséről, körülményeiről és a családba való beilleszkedéséről.
- A gyermeket fenyegető közvetlen és súlyos veszély esetén haladéktalanul, a család- és gyermekjóléti központ értesítése mellett, közvetlenül tesz javaslatot a hatóság intézkedésére.

Adminisztrációs feladatai

- Nyilvántartások vezetése
- Gondozási dokumentáció vezetése
- Adatszolgáltatás statisztikához

Hatáskörei

- A munkakörben meghatározott feladatok ellátása, a feladatellátáshoz szükséges döntések meghozatala,
- javaslatok előterjesztése az intézményvezető felé a szolgáltatás működésével kapcsolatban,

ESÉLY SZOCIÁLIS TÁRSULÁS

SZOCIÁLIS ÉS GYERMEKJÓLÉTI KÖZPONT

- önálló aláírási joga van a saját feladataival kapcsolatos adatgyűjtés, és saját tevékenységének dokumentációja esetén.

Helyettesítése

- A munkakör betöltőjét a szakmai egység szakmai vezető által kijelölt, hasonló feladatot ellátó munkatársa helyettesíti.

Jelzőrendszeri felelős

Feladata

- A beérkezett jelzésekről és az azok alapján megtett intézkedésekről heti rendszerességgel jelentést készít a család- és gyermekjóléti központnak,
- A jelzőrendszeri szereplők együttműködésének koordinálása érdekében esetmegbeszélést szervez, az elhangzottakról feljegyzést készít,
- Gyermek, egyén vagy család ügyében, a kijelölt járási jelzőrendszeri tanácsadó részvételével, lehetőség szerint az érintetteket – beleértve az ítélőképessége birtokában lévő gyermeket – és a velük foglalkozó szakembereket is bevonva esetkonferenciát szervez,
- Éves szakmai tanácskozást tart és éves jelzőrendszeri intézkedési tervet készít,
- A kapcsolati erőszak és emberkereskedelem áldozatainak segítése érdekében folyamatos kapcsolatot tart az Országos Kríziskezelő és Információs Telefonszolgálattal.

Adminisztrációs feladatai

- Esetjelző lapok nyilvántartása
- Esetkonferencia és éves szakmai tanácskozás jelenléti íveinek vezetése, feljegyzések elkészítése
- Adatszolgáltatás statisztikához

Hatáskörei

- a munkakörben meghatározott feladatok ellátása, a feladatellátáshoz szükséges döntések meghozatala,
- javaslatok előterjesztése az intézményvezető felé a szolgáltatás működésével kapcsolatban,
- önálló aláírási joga van a saját feladataival kapcsolatos adatgyűjtés, és saját tevékenységének dokumentációja esetén.

Helyettesítése

- A munkakör betöltőjét a szakmai egység szakmai vezető által kijelölt, hasonló feladatot ellátó munkatársa helyettesíti.

ESÉLY SZOCIÁLIS TÁRSULÁS

SZOCIÁLIS ÉS GYERMEKJÓLÉTI KÖZPONT

Szociális asszisztens

Feladata

- A családsegítő munkájának segítése,
- környezettanulmány készítése és döntés előkészítés,
- segíti a családokat a veszélyeztetettség, ill. a krízishelyzet megelőzésében,
- segíti az igénybevevőket a családban jelentkező működési zavarok ellensúlyozásában, a családban élő gyermek gondozásában, ellátásának megszervezésében,

Adminisztrációs feladatai

- Nyilvántartások vezetése
- Gondozási dokumentáció vezetése
- Adatszolgáltatás statisztikához

Hatáskörei

- a munkakörben meghatározott feladatok ellátása, a feladatellátáshoz szükséges döntések meghozatala,
- javaslatok előterjesztése az intézményvezető felé a szolgáltatás működésével kapcsolatban,
- önálló aláírási joga van a saját feladataival kapcsolatos adatgyűjtés, és saját tevékenységének dokumentációja esetén.

Helyettesítése

- A munkakör betöltőjét a szakmai egység szakmai vezető által kijelölt, hasonló feladatot ellátó munkatársa helyettesíti.

A Család- és Gyermekjóléti Szolgálat feladatai

A Család- és Gyermekjóléti Szolgálat munkáját a szakmai egység vezetője irányítja. Részletes feladatait munkaköri leírása határozza meg.

A Család- és Gyermekjóléti Szolgálat - összehangolva a gyermekeket ellátó egészségügyi és nevelési-oktatási intézményekkel, illetve szolgálatokkal - szervezési, szolgáltatási és gondozási feladatokat végez.

A gyermekjóléti szolgáltatás olyan, a gyermek érdekeit védő speciális személyes szociális szolgáltatás, amely a szociális munka módszereinek és eszközeinek felhasználásával szolgálja a

ESÉLY SZOCIÁLIS TÁRSULÁS

SZOCIÁLIS ÉS GYERMEKJÓLÉTI KÖZPONT

gyermek testi és lelki egészségének, családban történő nevelkedésének elősegítését, a gyermek veszélyeztetettségének megelőzését, a kialakult veszélyeztetettség megszüntetését, illetve a családjából kiemelt gyermek visszahelyezését.

A gyermekjóléti szolgáltatás feladata a gyermek testi, lelki egészségének, családban történő nevelésének elősegítése érdekében

- a gyermeki jogokról és a gyermek fejlődését biztosító támogatásokról való tájékoztatás, a támogatásokhoz való hozzájutás segítése,
- a családtervezési, a pszichológiai, a nevelési, az egészségügyi, a mentálhigiénés és a káros szenvedélyek megelőzését célzó tanácsadás vagy az ezekhez való hozzájutás megszervezése,
- a válsághelyzetben lévő várandós anya támogatása, segítése, tanácsokkal való ellátása, valamint szociális szolgáltatásokhoz és gyermekjóléti alapellátásokhoz, különösen a családok átmeneti otthonában igénybe vehető ellátáshoz történő hozzájutásának szervezése,
- a szabadidős programok szervezése,
- a hivatalos ügyek intézésének segítése.

A gyermekjóléti szolgáltatás feladata a gyermek veszélyeztetettségének megelőzése érdekében

- a veszélyeztetettséget észlelő és jelző rendszer működtetése,
- a veszélyeztetettséget előidéző okok feltárása és ezek megoldására javaslat készítése,
- a jogszabályokban meghatározott személyekkel és intézményekkel való együttműködés megszervezése, tevékenységük összehangolása,

- tájékoztatás az egészségügyi intézményeknél működő inkubátorokból, illetve abba a gyermek örökbefogadáshoz való hozzájárulás szándékával történő elhelyezésének lehetőségéről.

A gyermekjóléti szolgáltatás feladata a kialakult veszélyeztetettség megszüntetése érdekében

- a gyermekkel és családjával végzett szociális munkával (a továbbiakban: szociális segítőmunka) elősegíteni a gyermek problémáinak rendezését, a családban jelentkező működési zavarok ellensúlyozását,
- a családi konfliktusok megoldásának elősegítése, különösen a válás, a gyermekelhelyezés és a kapcsolattartás esetében, kezdeményezni
- egyéb gyermekjóléti alapellátások igénybevételét,
- szociális alapszolgáltatások igénybevételét,

ESÉLY SZOCIÁLIS TÁRSULÁS

SZOCIÁLIS ÉS GYERMEKJÓLÉTI KÖZPONT

- egészségügyi ellátások igénybevételét,
- pedagógiai szakszolgálatok igénybevételét.

A családsegítés a szociális vagy mentálhigiénés problémák, illetve egyéb krízishelyzet miatt segítségre szoruló személyek, családok számára az ilyen helyzethez vezető okok megelőzése, a krízishelyzet megszüntetése, valamint az életvezetési képesség megőrzése céljából nyújtott szolgáltatás. A családok segítése érdekében veszélyeztetettséget és krízishelyzetet észlelő jelzőrendszer működik. A jegyző, a járási hivatal, továbbá a szociális, egészségügyi szolgáltató, intézmény, valamint a pártfogói felügyelői és a jogi segítségnyújtói szolgálat jelzi, az egyesületek, az alapítványok, a vallási közösségek és a magánszemélyek jelezhetik a családsegítést nyújtó szolgáltatónak, intézménynek, ha segítségre szoruló családról, személyről szereznek tudomást.

A jelzőrendszertől kapott jelzés alapján az Család- és Gyermekjóléti Szolgálat feltérképezi az ellátási területen élő szociális és mentálhigiénés problémákkal küzdő családok, személyek körét, és személyesen felkeresve tájékoztatja őket a családsegítés céljáról, tartalmáról.

A családsegítés keretében biztosítani kell

- a szociális, életvezetési és mentálhigiénés tanácsadást,
- az anyagi nehézségekkel küzdők számára a pénzügyi, természetbeni ellátásokhoz, továbbá a szociális szolgáltatásokhoz való hozzájutás megszervezését,
- a szociális segítőmunkát, így a családban jelentkező működési zavarok, illetve konfliktusok megoldásának elősegítését,
- a közösségfejlesztő programok szervezését, valamint egyéni és csoportos készségfejlesztést,
- a tartós munkanélküliek, a fiatal munkanélküliek, az adósságterhekkel és lakhatási problémákkal küzdők, a fogyatékkal élők, a krónikus betegek, a szenvedélybetegek, a pszichiátriai betegek, a kábítószer-problémával küzdők, illetve egyéb szociálisan rászorult személyek és családtagjaik részére tanácsadás nyújtását,
- a kríziskezelést, valamint a nehéz élethelyzetben élő családokat segítő szolgáltatásokat,

ESÉLY SZOCIÁLIS TÁRSULÁS

SZOCIÁLIS ÉS GYERMEKJÓLÉTI KÖZPONT

Ezen túlmenően a Család- és Gyermekjóléti Szolgálat

- folyamatosan figyelemmel kíséri a településen élő gyermekek szociális helyzetét, veszélyeztetettségét,
- meghallgatja a gyermek panaszát, és annak orvoslása érdekében megteszi a szükséges intézkedést,
- segíti a nevelési-oktatási intézmény gyermekvédelmi feladatának ellátását,
- felkérésre környezettanulmányt készít,
- kezdeményezi a települési önkormányzatnál új ellátások bevezetését,
- biztosítja a gyermekjogi képviselő munkavégzéséhez szükséges helyiségeket,
- részt vesz a külön jogszabályban meghatározott Kábítószerügyi Egyeztető Fórum munkájában.

Speciális szolgáltatások

Az önkormányzati rendeletben meghatározottak szerint - az együttműködő szervezetek bevonásával - speciális programokat szervez a szociálisan rászoruló egyének, csoportok, családok részére.

A Járási Hivatalok Foglalkoztatási Osztályával együttműködve elősegíti a tartós munkanélküliek, az aktív korú nem foglalkoztatottak, a fiatal a pályakezdő és más szempontból hátrányos helyzetű munkavállalók munkába helyezését, ideértve a közhasznú, a közcélú foglalkoztatást és a közmunkában való részvételt.

Az önkormányzati foglalkoztatásban nem elhelyezhető aktív korú nem foglalkoztatottak részére speciális beilleszkedési programokat szervez.

Szociális csoportmunka keretében egyéni és csoportos életvezetési programokat szervez és ajánl. Kiemelt figyelmet fordít az ifjúsági tanácsadás, az információs programok fejlesztésére és a hátrányos helyzetű csoportok speciális problémáinak kezelésére.

Egyéni gondozási tervet készít az érintettek bevonásával.

A Család- és Gyermekjóléti Szolgálat adósságkezeléssel összefüggő feladatai

Az önkormányzati rendeletnek megfelelően részt vesz a települési önkormányzat adósság-megelőzési, adósságkezelési feladatainak megszervezésében és végrehajtásában.

ESÉLY SZOCIÁLIS TÁRSULÁS

SZOCIÁLIS ÉS GYERMEKJÓLÉTI KÖZPONT

A jelzőrendszer segítségével megszervezi a lakosság körében az adósságkezeléssel összefüggő információs rendszert. A jogosultak részére tanácsadó szolgáltatást és segítséget nyújt a támogatások igénybevételehez.

Feltárja, hogy melyek azok az általános tényezők, amelyek jellemzően a lakosság eladósodásához vezethetnek.

Feladata a jelentős mértékű eladósodás megelőzésének elősegítése. Kiemelt figyelmet fordít a közműdíjak és a lakáshitelek kezelésére.

Elősegíti a lakáscélú kölcsönökből eredő adósságok rendezéséről szóló 11/2005. (I.26.) Korm. rendelet eredményes végrehajtását.

2. Gondozási Központ

A Gondozási Központban három önálló szakmai egység működik, ezek munkáját a Gondozási Központ vezetői megbízással rendelkező munkatárs irányítja, aki az intézményvezető helyettesi feladatokat is ellátja. A szociális munkatárs részletes feladatait munkaköri leírása határozza meg.

A Gondozási Központ célja, hogy az életkoruk miatt hátrányos helyzetbe került személyek és csoportok számára megfelelő, a problémák feltárását, kezelését, megoldását magába foglaló ellátás biztosítása.

Az ellátások egységes szakmai szempontok alapján, egymást szervesen kiegészítve működnek, a munkafolyamatok kölcsönös ismerete révén növelik a hatékonyságukat.

A Gondozási Központ szolgáltatásai

- a) Idősek nappali ellátása
- b) Étkeztetés
- c) Házi segítségnyújtás

Munkakörökhöz tartozó feladat és hatáskörök

Gondozó – házi segítségnyújtás, étkeztetés

ESÉLY SZOCIÁLIS TÁRSULÁS

SZOCIÁLIS ÉS GYERMEKJÓLÉTI KÖZPONT

Feladata

Szociális segítés és személyi gondozás biztosítása.

Szociális segítés keretében:

- lakókörnyezeti higiénia megtartásában való közreműködés,
- a háztartási tevékenységben való közreműködés,
- a veszélyhelyzetek kialakulásának megelőzésében és a kialakult veszélyhelyzet elhárításában történő segítségnyújtás.

Személyi gondozás keretében:

- a segítő kapcsolat kialakítását és fenntartása,
- a gondozási és ápolási feladatok mellett háztartási segítségnyújtás

Étkeztetés keretében feladata

- a szolgáltató által sérülésmentesen leszállított dobozokba adagolt napi egyszeri meleg étel házhozszállítása.
- a helyben étkezők számára terítés, tálalás, mosogatás.

Adminisztrációs feladatai

- Nyilvántartások vezetése
- Gondozási dokumentáció vezetése
- Adatszolgáltatás statisztikához

Hatáskörei

- a munkakörben meghatározott feladatok ellátása, a feladatellátáshoz szükséges döntések meghozatala,
- javaslatok előterjesztése az intézményvezető felé a szolgáltatás működésével kapcsolatban,
- önálló aláírási joga van a saját feladataival kapcsolatos adatgyűjtés, és saját tevékenységének dokumentációja esetén.

Helyettesítése

- A munkakör betöltőjét a szakmai egység vezetője által kijelölt, hasonló feladatot ellátó munkatársa helyettesíti.

ESÉLY SZOCIÁLIS TÁRSULÁS

SZOCIÁLIS ÉS GYERMEKJÓLÉTI KÖZPONT

Gondozó – idők napok napi ellátása

Feladata

- Napközbeni közösségi, fizikai, mentális, pszicho-szociális, egészségügyi ellátással biztosítani az ellátottak életminőségének megőrzését.

Egészségügyi gondozás keretében

- orvosi ellátás megszervezése,
- védőoltás megszervezése,
- prevenciók szűrések megszervezése,
- tájékoztató, egészségmegőrző előadások megszervezése.

Pszichés gondozás keretében

- társas kapcsolatok kiépítése, közösségi életbe való beilleszkedés elősegítése,
- életvezetési tanácsadás,
- mentális állapot egyéni felmérésén alapuló szinten tartása, fejlesztése.

Közösségszervezés keretében

- szabadidős programok szervezése,
- kapcsolatok kiépítése más szervezetekkel, egyházakkal,
- rendezvények szervezése.

Adminisztrációs feladatai

- Nyilvántartások vezetése
- Gondozási dokumentáció vezetése
- Adatszolgáltatás statisztikához

Hatáskörei

- a munkakörben meghatározott feladatok ellátása, a feladatellátáshoz szükséges döntések meghozatala,
- javaslatok előterjesztése az intézményvezető felé a szolgáltatás működésével kapcsolatban,
- önálló aláírási joga van a saját feladataival kapcsolatos adatgyűjtés, és saját tevékenységének dokumentációja esetén.

ESÉLY SZOCIÁLIS TÁRSULÁS

SZOCIÁLIS ÉS GYERMEKJÓLÉTI KÖZPONT

Helyettesítése

- A munkakör betöltőjét a szakmai egység vezetője által kijelölt, hasonló feladatot ellátó munkatársa helyettesíti.

Nappali ellátás vezető -vezetői megbízással rendelkező munkatárs

Feladata

- A Gondozási Központ szakfeladatainak szakmai irányítása, a feladatok teljesítésének folyamatos ellenőrzése
- A feladatkörébe tartozó ellátással kapcsolatos új szükségletek és igények figyelemmel kísérése, javaslat kidolgozása azok kielégítésére.
- Az étkeztetéssel, házi segítségnyújtással és az INE-vel kapcsolatos nyilvántartások, iratanyagok és statisztikai összesítések rendszeres elkészítése, ellenőrzése.
- Beszámolók, statisztikai jelentések elkészítése, határidőre történő beküldése.
- A szakmai munka szervezése, koordinálása, szakmai ellenőrzése, a feladatok elosztása a segítők között. A helyettesítések és az ügyeleti rend megszervezése, ellenőrzése.
- Adminisztratív munka ellenőrzése, a nyilvántartási rendszer működtetése, frissítése.
- Kapcsolattartás az ügyfelekkel, a szolgáltatás idejének, formájának, sorrendjének megállapítása.
- Az ügyfél segítése hivatalos ügyeinek intézésében, tanácsadás, információnyújtás.

Hatáskörei

- a munkakörben meghatározott feladatok ellátása, a feladatellátáshoz szükséges döntések meghozatala,
- javaslatok előterjesztése az intézményvezető felé a szolgáltatás működésével kapcsolatban,
- önálló aláírási joga van a saját feladataival kapcsolatos adatgyűjtés, és saját tevékenységének dokumentációja esetén.

Helyettesítése

- A munkakör betöltőjét az intézményvezető által kijelölt, hasonló feladatot ellátó munkatársa helyettesíti.

ESÉLY SZOCIÁLIS TÁRSULÁS

SZOCIÁLIS ÉS GYERMEKJÓLÉTI KÖZPONT

Gondozási Központ Feladatai

Idősek nappali ellátása

Az idősek nappali ellátásának célja, hogy szerepet vállaljon az idős emberek szociális és egészségügyi állapotának javításában, szinten tartásában Enyhíti az egyedüllét és a magány érzését, segítséget nyújt a társas kapcsolatok ápolásában, a tartalmas időtöltésben, hozzájárul a napi életritmus megtartásához, biztosítja a szabadidő hasznos eltöltését kulturált körülmények között.

Szolgáltatási elemek

Tanácsadás: a tanácsadás az igénybe vevő bevonásával történő, jogait, lehetőségeit figyelembe vevő, élethelyzetének megfelelő javaslatokat, megoldásokat kialakító folyamat.

Készségfejlesztés: az ellátott készségeinek fenntartása, lehetőség szerint bővítése, a minél nagyobb önállóság megtartása érdekében. A készségfejlesztés minden esetben személyközpontú, mely a lehetőségekhez mérten a legtöbb készségre kiterjed az igénybe vevő szellemi és mentális állapotától függően.

Háztartási vagy háztartást pótló segítségnyújtás: az igénybe vevő segítése mindennapi életvitelében, komfortérzetének, jóléti állapotának javítása, a személyes szükségleteinek kielégítésére szolgáló lehetőségek és eszközök biztosításával, ha ezt saját háztartásában nem, vagy csak korlátozott módon tudja megoldani.

Esetkezelés: az ellátott problémájának megoldására, illetve céljai elérésére irányuló segítő kapcsolat, ez olyan segítő és együttműködési folyamatot jelent, amelynek középpontjában az ellátást igénybe vevő áll, bevonva a természetes és szakmai erőforrásokat annak érdekében, hogy az érintett személy életminőségét megőrizzük, javítsuk. A klub kiemelt feladata a lelki sérülések megfelelő gondozása, segítségnyújtás a környezettel való kapcsolattartásban, krízishelyzetek kialakulásának megelőzése, az elmagányosodás elkerülése érdekében történő prevenciós munka.

ESÉLY SZOCIÁLIS TÁRSULÁS

SZOCIÁLIS ÉS GYERMEKJÓLÉTI KÖZPONT

Felügyelet: a felügyelet célja az ellátott fizikai és lelki biztonságának fenntartása.

Gondozás: a nappali ellátásban részesülők egészségi állapotát a gondozó figyelemmel kíséri. a gondozás célja és feladata a gondozásra szoruló ellátott szükségleteihez igazodó segítségnyújtás, melynek mértékét a segítségre szoruló személy fizikai állapota, kora, önellátási képességének foka határozza meg. Kiemelt feladata a szükséges egészségügyi ellátáshoz való hozzájutás biztosítása, továbbá a szűrővizsgálatokon való megjelenés elősegítése. Az ellátott testi-lelki támogatása, amely elősegíti a legjobb életminőség elérését.

Közösségi fejlesztés: a közösségi részvételre való felkészítés, az abban való részvétel ösztönzése és arra képessé tétele. Fontos az aktív időskor megtapasztalásának elősegítése. Az Idősek Nappali Ellátása törekszik arra, hogy az ellátottaknak kiegyensúlyozott, nyugodt, családias légkört biztosítson.

Szociális étkeztetés

A szolgáltatás célja, a napi egyszeri meleg étkezés biztosítása azoknak a szociálisan rászorultaknak, akik azt önmaguk, illetve eltartottjaik részére tartósan vagy átmeneti jelleggel nem képesek biztosítani, különösen

- koruk,
- egészségi állapotuk,
- fogyatékoságuk, pszichiátriai betegségük,
- szenvedélybetegségük, vagy
- hajléktalanságuk miatt.

Szolgáltatás igénybevételnek formái

- helyben étkezéssel,
- elvitellel,
- házhozszállítással.

Házi segítségnyújtás

A szolgáltatás célja gondoskodni azokról a személyekről, akik otthonukban önmaguk ellátására saját erőből nem képesek. Házi segítségnyújtás olyan szolgáltatás, amely az igénybe vevő önálló életvitelének fenntartását - szükségleteinek megfelelően - lakásán, lakókörnyezetében biztosítja.

ESÉLY SZOCIÁLIS TÁRSULÁS

SZOCIÁLIS ÉS GYERMEKJÓLÉTI KÖZPONT

A házi segítségnyújtás hozzájárul ahhoz, hogy az ellátást igénybe vevő fizikai, mentális, szociális szükséglete

- saját környezetében,
- életkorának, élethelyzetének és egészségi állapotának megfelelően,
- meglévő képességeinek fenntartásával, felhasználásával, fejlesztésével biztosított legyen.

A házi segítségnyújtás keretében az Intézmény

- szociális segítséget és
- személyi gondozást biztosít.

Szociális segítség keretében biztosítani kell

- a lakókörnyezeti higiénia megtartásában való közreműködést,
- a háztartási tevékenységben való közreműködést,
- a veszélyhelyzetek kialakulásának megelőzésében és a kialakult veszélyhelyzet elhárításában történő segítségnyújtást,
- szükség esetén a bentlakásos szociális intézménybe történő beköltözés segítségét.

Személyi gondozás keretében biztosítani kell

- az ellátást igénybe vevővel a segítő kapcsolat kialakítását és fenntartását,
- a gondozási és ápolási feladatok elvégzését,

Házi segítségnyújtás igénybevételét megelőzően vizsgálni kell a gondozási szükségletet. A szolgáltatás iránti kérelem alapján az intézményvezető végzi el a gondozási szükséglet vizsgálatát. A gondozási szükséglet vizsgálata keretében meg kell állapítani azt, hogy az ellátást igénylő esetében szociális segítség vagy személyi gondozás indokolt, valamint a napi gondozási szükséglet mértékét.

A személyiségi jogok védelmével összefüggő kötelezettségek

- A szolgáltatásokat a személyiségi jogok tiszteletben tartásával kell biztosítani.

ESÉLY SZOCIÁLIS TÁRSULÁS

SZOCIÁLIS ÉS GYERMEKJÓLÉTI KÖZPONT

- Az ügyfél környezetének, életvitelének feltárására irányuló munka nem sértheti a személyiségi jogokat.
- A nyilvántartásokat, névjegyzékeket és programokat az adatvédelemre vonatkozó szabályok szerint kell kezelni.
- A feladatok körültekintő megszervezésével kell biztosítani a szolgáltatások nyújtásában résztvevő közalkalmazottak és segítők személyiségi jogait.

3. Támogató Szolgálat

A Támogató Szolgálatban két önálló szakmai egység működik, ezek munkáját a Támogató Szolgálat vezetői megbízással rendelkező munkatárs irányítja.

Az ellátások egységes szakmai szempontok alapján, egymást szervesen kiegészítve működnek, a munkafolyamatok kölcsönös ismerete révén növelik a hatékonyságukat.

A Támogató Szolgálat szolgáltatásai

- a) támogató szolgáltatás
- b) jelzőrendszeres házi segítségnyújtás

Munkakörökhöz tartozó feladat és hatáskörök

Vezetői megbízással rendelkező munkatárs

Feladata

- A Támogató Szolgálat és a jelzőrendszeres házi segítségnyújtás szakmai irányítása, a feladatok teljesítésének folyamatos ellenőrzése
- A feladatkörébe tartozó ellátással kapcsolatos új szükségletek és igények figyelemmel kísérése, javaslat kidolgozása azok kielégítésére.
- A támogató szolgálattal kapcsolatos nyilvántartások és statisztikai összesítések rendszeres ellenőrzése, a szolgáltatások számítógépes nyilvántartása alapján a teljesítmények összesítése és értékelése.
- Beszámolók, statisztikai jelentések elkészítése, határidőre történő beküldése.
- A szakmai munka szervezése, koordinálása, szakmai ellenőrzése, a feladatok elosztása a segítők között. A helyettesítések és az ügyeleti rend megszervezése, ellenőrzése.

ESÉLY SZOCIÁLIS TÁRSULÁS

SZOCIÁLIS ÉS GYERMEKJÓLÉTI KÖZPONT

- Adminisztratív munka ellenőrzése, a nyilvántartási rendszer működtetése, frissítése.
- Kapcsolattartás az ügyfelekkel, a szolgáltatás idejének, formájának, sorrendjének megállapítása.
- Szállítás iránti igények összehangolása, szükség esetén kíséző kijelölése
- Az ügyfél segítése hivatalos ügyeinek intézésében, tanácsadás, információnyújtás.
- Munkavállalást, képzést, munkavégzést segítő szolgáltatásokhoz való hozzáférés segítése.
- Egészségügyi, szociális ellátásokhoz való hozzájutás segítése.

Adminisztrációs feladatai

- Havi összesítő készítése a gondozási naplók alapján, ügyfelenként összegyűjtve az óraszámot.
- Feladategység alapú állami támogatás igénylésével és elszámolásával kapcsolatos feladatok.

Hatáskörei

- A munkakörben meghatározott feladatok ellátása, a feladatellátáshoz szükséges döntések meghozatala.
- Javaslatok előterjesztése az intézményvezető felé a szolgáltatás működésével kapcsolatban.
- Önálló aláírási joga van a saját feladataival kapcsolatos adatgyűjtés, és saját tevékenységének dokumentációja esetén.

Helyettesítése

- A munkakör betöltőjét a szakmai egység Intézményvezető által kijelölt munkatársa helyettesíti.

Gondozó

Feladata

- A fogyatékkal élő kliens segítése személyi, életviteli, fizikai szükségleteinek kielégítéséhez
- Segítség a lakáson kívüli közszolgáltatások eléréséhez, kíséret biztosítása
- Az ügyfél segítése hivatalos ügyeinek intézésében, tanácsadás, információnyújtás.
- Munkavállalást, képzést, munkavégzést segítő szolgáltatásokhoz való hozzáférés segítése.
- Segítségnyújtás a kapcsolat készség javításához, családi kapcsolatok erősítéséhez.
- Egyéni és csoportos rehabilitációs programokban való részvétel elősegítése, önsegítő csoportokban való részvétel támogatása.
- Egészségügyi, szociális ellátásokhoz való hozzájutás segítése
- Közreműködés szabadidős programok szervezésében.

ESÉLY SZOCIÁLIS TÁRSULÁS

SZOCIÁLIS ÉS GYERMEKJÓLÉTI KÖZPONT

- Beteglátogatás intézményben.
- Segítségnyújtás gyógyászati segédeszközök beszerzéséhez.

Adminisztrációs feladatai

- A gondozási napló pontos, naprakész vezetése.
- Egyéni gondozási naplóban minden látogatásról feljegyzés készítése.
- Havi összesítő készítése a gondozási naplók alapján, ügyfelenként összegyűjtve az óraszámot.

Hatáskörei

- a munkakörben meghatározott feladatok ellátása, a feladatellátáshoz szükséges döntések meghozatala,
- javaslatok előterjesztése az intézményvezető felé a szolgáltatás működésével kapcsolatban,
- önálló aláírási joga van a saját feladataival kapcsolatos adatgyűjtés, és saját tevékenységének dokumentációja esetén.

Helyettesítése

- A munkakör betöltőjét a szakmai egység vezetője által kijelölt, hasonló feladatot ellátó munkatársa helyettesíti.

Segítő (gépjárművezető)

Feladata

- A szolgálat speciálisan átalakított gépjárművének a KRESZ előírásainak és a szállított személy egészségi állapotának megfelelő vezetése
- A kliens eljuttatása úti céljáig (szükség esetén a gépjárműtől az ajtóig kísérés)
- A segített nélkül végzett ellátásban gyógyszerkiváltás, bevásárlás, segédeszköz- és egyéb szállítása
- A szolgálat speciálisan kialakított gépjárművének és emelőszerkezetének üzembiztos és tiszta állapotban tartása

Adminisztrációs feladatok

- Menetlevél, szállítási adatlap naprakész vezetése

ESÉLY SZOCIÁLIS TÁRSULÁS

SZOCIÁLIS ÉS GYERMEKJÓLÉTI KÖZPONT

Hatáskörei

- a munkakörben meghatározott feladatok ellátása, a feladatellátáshoz szükséges döntések meghozatala,
- javaslatok előterjesztése az intézményvezető felé a szolgáltatás működésével kapcsolatban, önálló aláírási joga van a saját feladataival kapcsolatos adatgyűjtés, és saját tevékenységének dokumentációja esetén.

Helyettesítése

- A munkakör betöltőjét a szakmai egység vezetője által kijelölt, hasonló feladatot ellátó munkatársa helyettesíti.

Gondozó – kivonuló szolgálatot teljesítő munkatárs

Feladata

- Saját otthonukban élő, egészségi állapotuk és szociális helyzetük miatt rászoruló a segélyhívó készülék megfelelő használatára képes időskorú, vagy fogyatékos személyek, illetve pszichiátriai betegek részére az önálló életvitel fenntartása mellett felmerülő krízishelyzetek elhárítása.
- Az ellátott személy segélyhívása esetén a helyszínen való haladéktalan megjelenés.
- A segélyhívás okául szolgáló probléma megoldása érdekében szükséges intézkedések megtétele.
- Szükség esetén további egészségügyi vagy szociális ellátás kezdeményezése.

Adminisztrációs feladatai

- Nyilvántartások vezetése
- Segélyhívási jegyzőkönyv vezetése, segélyhívásokról havi jelentés készítése.
- Nyilvántartások, illetve az ellátotti dokumentáció naprakész vezetése.

Hatáskörei

- a munkakörben meghatározott feladatok ellátása, a feladatellátáshoz szükséges döntések meghozatala,
- javaslatok előterjesztése az intézményvezető felé a szolgáltatás működésével kapcsolatban,
- önálló aláírási joga van a saját feladataival kapcsolatos adatgyűjtés, és saját tevékenységének dokumentációja esetén.

ESÉLY SZOCIÁLIS TÁRSULÁS

SZOCIÁLIS ÉS GYERMEKJÓLÉTI KÖZPONT

Helyettesítése

- A munkakör betöltőjét a szakmai egység vezetője által kijelölt, hasonló feladatot ellátó munkatársa helyettesíti.

Támogató Szolgálat feladatai

Segítő szolgálat működtetése, amely segítséget nyújt

- a fogyatékos emberek személyi szükségleteinek kielégítéséhez,
- a családi és társadalmi életben való teljes jogú részvételéhez,
- az önálló munkavégzéshez, a tanulmányok folytatásához, szociális és egészségügyi szolgáltatások igénybevételéhez, kulturális, sport szabadidős tevékenységek végzéséhez.
- a támogató szolgáltatásokat úgy kell megszervezni, hogy tevékenysége, az ellátási területen élő, valamennyi fogyatékosági csoportba tartozó személyre kiterjedjék és szolgáltatásai - a fogyatékoság típusának és mértékének figyelembevételével - az egyéni szükségletekhez igazodjanak.

Szállító szolgálat

A szolgálat működtetése az alapvető szükségletek kielégítését segítő szolgáltatásokhoz, közszolgáltatásokhoz való hozzájutás biztosítása érdekében.

A jelzőrendszeres házi segítségnyújtás feladatai

A szolgáltatás célja

az önálló életvitel fenntartása mellett felmerülő krízishelyzetek elhárítása az

- egyedül élő 65 év fölötti személyek,
- egyedül élő súlyosan fogyatékos vagy pszichiátriai beteg személyek,
- kétszemélyes háztartásban élő 65 év feletti, illetve súlyosan fogyatékos vagy pszichiátriai beteg személyek számára, ha egészségi állapotuk indokolja a szolgáltatás folyamatos biztosítását.

Az ellátás keretében nyújtott szolgáltatás

ESÉLY SZOCIÁLIS TÁRSULÁS

SZOCIÁLIS ÉS GYERMEKJÓLÉTI KÖZPONT

- A helyszínen történő haladéktalan megjelenés, a segélykérést kiváltó probléma megoldására azonnali intézkedések megtétele, szükség esetén egészségügyi vagy más szociális ellátások kezdeményezése.
- A jelzőrendszeres házi segítségnyújtás folyamatos készenléti rendszerben működik. A diszpécserközpont segélyhívás esetén – a segítséget kérő nevének, címének és az egyéb rendelkezésre álló információknak a közlésével – értesíti a készenlétben levő gondozót. A gondozónak 30 percen belül kell az ellátott lakásán megjelennie.
- A szolgáltatás műszaki megvalósítása az SOS Központ műszaki közreműködésével történik.

4. Idősek Otthona

Az Idősek Otthona szervezeti tagozódása

I. Gondozási részleg

1. Gondozási csoport: Önellátó lakók gondozása
2. Gondozási csoport: Gondozásra szorulókat ellátása
3. Gondozási csoport: Demens betegek ápolása, gondozása
4. Mentálhigiénés csoport
5. Mosodai és takarítói csoport

II. Gazdasági- ellátó részleg

1. Gazdasági,- pénzügyi csoport,
2. Élelmezési csoport,
3. Karbantartási csoport.

I. A Gondozási részleg egységei:

- Gondozási csoportok (1. 2. 3.)
- Mentálhigiénés csoport
- Mosodai és takarítói csoport

ESÉLY SZOCIÁLIS TÁRSULÁS

SZOCIÁLIS ÉS GYERMEKJÓLÉTI KÖZPONT

A gondozási csoportok (1. 2. 3.) főbb feladata:

Az egészségügyi ellátás, személyre szóló ápolás-gondozás, prevenció, a lakók rendszeres orvosi felügyelete, szakorvosi ellátáshoz való hozzájutás megszervezése, valamint a gyógyszer és gyógyászati segédeszköz ellátás biztosítása, gondozási- ápolási terv készítése. A csoportok gondozási feladatai az ellátottak egészségi állapotához, képességeihez igazodó:

- 1. csoport:** az önmaguk ellátására részben képes lakók segítése, képességeik szinten tartása az életvitelük segítése, aktivitásuk megőrzése.
- 2. csoport:** gondozásra szorulókat ellátása, az életvitelükhöz jelentősebb segítséget igénylők ápolása- gondozása, személyes életterük, tisztálkodásuk segítése, képességeik fejlesztése önmaguk ellátásában.
- 3. csoport:** demens betegek ápolása- gondozása, a teljes körű ellátást igénylők gondozása, a demencia kórképpel rendelkező, különböző betegséggel küzdők ápolása.

Mentálhigiénés csoport feladatai:

A fő feladata a lelki egészség védelme. A lakók családi, társadalmi, érdekvédelmi és egymás közötti kapcsolatának kialakítása, fenntartásának segítése, egyéni és csoportos foglalkoztatásának megszervezése, az aktivitást segítő fizikai tevékenységek, kulturális programok szervezése, konfliktushelyzetek kialakulásának megelőzése, a kérelmezők előgondozása, a beköltözők fogadása és a bentlakók felkészítése, az intézményi életformához való alkalmazkodás elősegítése. Feladata a kérelmek fogadása, a lakók törzsadatának vezetése, érkezésének, távozásának nyilvántartása, várakozói lista készítése, a lakók szociális ügyeinek intézése.

Feladatuk különösen:

- a gondozási- ápolási terv készítése a vezetőápolóval és az orvosokkal;
- minden lakó részére a célszerű és hasznos személyre szabott tevékenység, illetve elfoglaltság szervezése (fizikai, kulturális és szórakoztató jellegű foglalkoztatás);
- a foglalkoztatás megszervezése, felügyeletének ellátása, biztosítása;
- a lakók társas kapcsolatainak építése, kapcsolattartás az ellátottak hozzátartozóival;
- személyes látogatások és online kapcsolattartás szervezése, megvalósítása
- állandó kapcsolattartás a gondozási csoportokkal;

ESÉLY SZOCIÁLIS TÁRSULÁS

SZOCIÁLIS ÉS GYERMEKJÓLÉTI KÖZPONT

- mentálhigiénés tevékenység, az egyéni bánásmód szemléletének érvényesítése a dolgozók körében,
- a lakók szociális ügyeinek intézése,
- előgondozás bonyolítása, a beköltözés, a beilleszkedés segítése
- a hitélet gyakorlásának szervezése.

Mosodai,- takarítói csoport

Feladata az intézményi és az ellátotti ruhaneműk, textíliák tisztántartása, karbantartása, az intézmény teljes területének takarítása, fertőtlenítése, rendbetétele. Ezen belül:

- mosodai feladatok elvégzése: szennyes ruha összegyűjtése, válogatása, mosása, vasalása, szükség szerinti varrása, névre szólóan történő kiosztása, intézményi textília mosása, vasalása
- takarítási feladatok, az intézmény teljes területének tisztántartása, szobák, közlekedő folyosók, közösségi helyiségek takarítása az előírások szerint.
- udvari körlet bútorainak tisztítása, rámpák, korlátok takarítása, sepregetés

II. Gazdasági - ellátó részleg egységei

1. Gazdasági,- pénzügyi csoport,
2. Élelmezési csoport,
3. Karbantartási csoport.

A részleg általános feladata a **lakók fizikai ellátásának megszervezése és biztosítása**, a szakmai feladatok ellátásának optimális mértékű segítése, az intézményi célok megvalósítása érdekében javaslatok kidolgozása az ésszerű és takarékos gazdálkodásra, korszerű munkaszervezés kialakítása, a lakókkal való együttműködés.

ESÉLY SZOCIÁLIS TÁRSULÁS

SZOCIÁLIS ÉS GYERMEKJÓLÉTI KÖZPONT

A Gazdasági- ellátó részleg egységeinek feladatköre:

1. Gazdasági,- pénzügyi csoport feladatai:

- a. pénzgazdálkodási feladat, térítési díj számfejtése, beszedése.
- b. anyag- és eszközgazdálkodási feladat;
- c. adminisztrációs feladatok, iktatás, nyilvántartások vezetése.

a. Pénzgazdálkodási feladatai körében:

- éves költségvetés tervezése,
- az intézmény előző évi gazdálkodásának értékelése,
- szakfeladatok igényeiről tájékozódás,
- a beérkezett beszerzési igények vizsgálata, egyeztetése,
- a költségek előirányzatainak alapjául szolgáló részlettervek összeállítása és döntés-előkészítése,
- a pénzügyi feltételek biztosítása,
- a gazdálkodás pénzügyi lebonyolítása,
- pénz- és értékkezelés,
- kötelezettségvállalások nyilvántartása,
- számla ellenőrzése, érvényesítése,
- kifizetések, bevételezések,
- térítési díj ügyek,
- ellátottak letéteinek kezelése,
- pénzügyi- és költséginformáció,
- könyvviteli teendők,
- bizonylati rend kialakítása,
- a nyilvántartási és elszámolási rend kialakítása,
- zárlati munkák elvégzése,
- az intézményvezető rendszeres tájékoztatása a költségvetés helyzetéről,
- a különféle jelentések határidőre történő elkészítése és benyújtása,

ESÉLY SZOCIÁLIS TÁRSULÁS

SZOCIÁLIS ÉS GYERMEKJÓLÉTI KÖZPONT

- rendszeres és folyamatos belső ellenőrzés,
- szabadságolási terv elkészítése,
- pénzügyi nyilvántartások vezetése,
- egyéb illetmény-gazdálkodási, nyilvántartási feladatok ellátása.

b. Anyag- és eszközgazdálkodási feladatok:

- gazdálkodási- és ellátási tevékenység,
- az éves felhasználás és a készletek mennyisége alakulásának értékelése,
- anyag,- és eszközszükségletek felmérése,
- beszerzés, készletezés (a legkedvezőbb beszerzési forrás felkutatása),
- raktározás, raktári készlet nyilvántartása,
- textilgazdálkodás (textiliák beszerzése, tisztítása, javítása, cseréje, selejtezése, védő- és munkaruhával való ellátás),
- leltározás.

c. Adminisztrációs feladatai

- szabályzatok készítése, levelek gépelése,
- dokumentumok iktatása, vezetése, irattározása,
- postázással kapcsolatos feladatok,
- az ellátottakra vonatkozó létszámjelentés készítése, továbbítása,
- telefonközpont kezelése.

A gazdasági-pénzügyi feladatokat a **gazdasági- pénzügyi ügyintéző** látja el.

A gazdasági- pénzügyi ügyintéző feladatkörébe tartozik – az intézményvezető közvetlen irányítása mellett – az Intézmény működésével összefüggő gazdasági, pénzügyi feladatok, valamint a mindezekkel összefüggésben felmerülő adminisztratív feladatok ellátása, munkájáról rendszeresen beszámol az intézményvezetőnek.

A gazdaság- pénzügyi ügyintéző felelős:

- a) az Intézmény szakmai működéséhez szükséges pénzeszközök megtervezéséért, az eredményes gazdálkodásért,

ESÉLY SZOCIÁLIS TÁRSULÁS

SZOCIÁLIS ÉS GYERMEKJÓLÉTI KÖZPONT

- b) a gazdálkodására vonatkozó szabályok betartásáért, betarttatásáért,
- c) az intézményvezetőjével együttes felelősség terheli a vagyonvédelemért, a számviteli rendért, a mérlegbeszámolóban feltüntetett adatok helyességéért, valódiságáért,
- d) felelős az Intézmény valamennyi szervezeti egységére vonatkozóan a gazdálkodási, nyilvántartási rend kialakításáért és jogosult azok betartásának ellenőrzésére,
- e) jelentés adásáért a felügyeleti szervek részére az Intézmény gazdálkodásáról.

A gazdasági,- pénzügyi ügyintéző feladatai:

- a leltározási ütemterv, és egyéb nem szakmai szabályzatok elkészítése;
- az intézmény költségvetésének, beszámolóinak elkészítése;
- a vagyonvédelem és vagyonyilvántartás biztonságos feltételeinek megteremtése;
- a bér gazdálkodási feladatok összefogása;
- az érték- és anyagkönyvelés ellenőrzése;
- a tulajdon védelme;
- a készpénzkezeléssel, letétkezeléssel kapcsolatos nyilvántartások vezetése,
- a leltározási, selejtezési tevékenység végzése.

A gazdasági ügyintéző kapcsolatot tart a munkavédelemmel megbízott szervezettel, gondoskodik az esetleges hiányosságok megszüntetéséről.

Könyvelői és bérszámfejtési feladatok

- elvégzi a főkönyvi könyvviteli feladatokat;
- a dolgozók munkabérének számfejtését,
- a dolgozói közterhek számfejtését, befizetését,
- elvégzi a mindenkori adminisztrációs feladatokat;

A gazdálkodáshoz kapcsolódó belső ellenőri feladatok elvégzését a Fenntartó biztosítja, illetve az ebből adódó feladatokat elvégzi.

ESÉLY SZOCIÁLIS TÁRSULÁS

SZOCIÁLIS ÉS GYERMEKJÓLÉTI KÖZPONT

2. Élelmezési csoport feladatai:

- a konyha HCCP előírások szerinti üzemeltetése,
- élelmezési anyagok beszerzése, raktározása,
- nyersanyagok beszerzése (a legkedvezőbb beszerzési forrás felkutatásával).
- előkészítési feladatok, az élelmezéssel kapcsolatos ügyvitel,
- az élelmezési anyagszükségletek biztosítása,
- ételkészítés, főzés az egészség védelmét, a korszerű ételkészítés módszereit figyelembe véve, diétás ételek elkészítése,
- az étel tálalása, a higiénés előírások szerinti tárolása,
- a konyha és a hozzátartozó üzemi terület előírások szerinti tisztántartása,
- lakók véleményének kikérése,
- tartós élelmiszerek, tisztítószeres beszerzéséhez a havi igényt összesíti, leltárkészlet ellenőrzését elvégzi

Az élelmezési feladatok ellátása tekintetében

- az élelmezési üzem (konyha) működtetése, a dolgozók beosztása, szakmai irányítása, az élelmezési feladatok ellátása az élelmezésvezető feladata
- az élelmezéssel kapcsolatos havi étkezési díj elszámolások ellenőrzése a gazdasági,- pénzügyi ügyintéző feladata,
- a szakmai irányítás egyes feladatai: az ellátotti élelmezési norma meghatározása, étlap jóváhagyása, az intézményvezető feladatkörébe tartoznak.

3. Karbantartási csoport feladatai:

- épület karbantartási feladatok,
- gépek, eszközök kisebb javításai, vagy annak szervezése (a jótállási feltételek betartása mellett),
- park gondozása, a növények pótlása, az udvar és az utca rendbetétele, az időjárási viszonyok szerinti takarítása,
- élelmiszer vásárlása, beszerzések lebonyolítása,

ESÉLY SZOCIÁLIS TÁRSULÁS

SZOCIÁLIS ÉS GYERMEKJÓLÉTI KÖZPONT

- gépkocsi vezetése, az üzemen tartással kapcsolatos feladatok, lakó szállítása vizsgálatokra,
- portaszolgálat működtetése, információs szolgáltatás ellátása a lakók és a látogatók felé,
- az érdeklődők tájékoztatása az idősok otthonába való felvétel feltételeiről.

Munkakörök

Szakmai vezető

1. Biztosítja a korszerű, magas színvonalú gondozás megvalósítását.
2. Tanulmányozza az új módszereket, figyelemmel kíséri, és intézkedéseivel segíti az ellátottaknak a közösségbe való beilleszkedését.
3. Értékeli az Intézmény mutatóit, ellenőrzi az előirt normatívák betartását, s ennek alapján megteszi a szükséges intézkedéseket.
4. Gondoskodik a munkavédelmi tevékenység ellátásáról.
5. Elkészíti az Idősok Otthona Szervezeti és Működési Szabályzatát, valamint az egyéb hatályos jogszabályokban előirt szabályzatokat.
6. Irányítja, összehangolja és ellenőrzi a részlegek munkáját. E feladatkörében ellenőrzi a szervezeti egységek működését és a munkamegosztást, a Szervezeti és Működési Szabályzatban foglaltak megtartását, a munkafegyelem, az etikai követelmények betartását.
7. Végzi a panaszok és közérdekű bejelentések kivizsgálását, és ennek alapján intézkedik.
8. Kijelöli a belső ellenőrzési feladatokat, és felügyeletet gyakorol az ellenőrzés felett.
9. Kapcsolatot tart az egészségügyi, szociális intézményekkel, az önkormányzat munkatársaival, az ellátottak hozzátartozóival.
10. A fenntartó által megállapított térítési díj figyelembevételével megállapítja, illetve felülvizsgálja az ellátott rendszeres havi jövedelméből fizetendő személyi térítési díjat.
11. Ellátja a lakók érdekvédelmével kapcsolatos teendőket, biztosítja az ellátottjogi képviselő működésének feltételeit.
12. Megállapítja az Érdekképviselési Fórum működésének részletes szabályait és biztosítja a Fórum működéséhez szükséges feltételeket.

ESÉLY SZOCIÁLIS TÁRSULÁS

SZOCIÁLIS ÉS GYERMEKJÓLÉTI KÖZPONT

13. Az szakmai vezetői feladatát az intézményvezető által meghatározott munkaköri leírás alapján végzi.

14. Az szakmai vezetői teendőket távollétében a vezető ápoló látja el.

Az szakmai vezető felelős:

- a) az Intézmény szakmai működéséért,
- b) az Intézményre vonatkozó szabályok megtartásáért,
- c) a minőségbiztosítási feladatok ellátásáért,
- d) az idősek otthonára vonatkozó tevékenységek jogszabályban meghatározott követelményeknek megfelelő ellátásáért,
- e) a feladatai ellátásához az Intézmény használatába adott vagyon rendeltetésszerű igénybevételeért,
- f) az Intézmény gazdálkodásában a szakmai hatékonyság és a gazdaságosság követelményének érvényesítéséért,
- g) a tervezési, beszámolási, információszolgáltatási kötelezettség teljesítéséért, annak teljességéért és hitelességéért a fenntartó, a városi önkormányzat, a finanszírozó és egyéb országos hatáskörű szervek (KSH, NNK (ÁNTSZ), Kormány Hivatal, stb.) felé,
- h) a gazdálkodási lehetőségek és a kötelezettségek összhangjáért,
- i) jogszabály eltérő rendelkezésének hiányában az intézeti szabályzatok kiadásáért, azok intézményvezető általi jóváhagyásával,
- j) az intézeti szervezeti és működési szabályzatban kizárólagos hatáskörként meghatározott egyéb feladatok ellátásáért,

Kizárólagosan a szakmai vezetői feladatkörébe tartozik:

- a) az Intézmény működéséről szóló jelentés elkészítése és továbbítása az intézményvezető részére,
- b) az intézménybe beköltöző lakókkal a megállapodások megkötése,
- c) munkavédelmi, tűzvédelmi és a belső ellenőrzési feladatokkal kapcsolatos intézkedések kiadása,

ESÉLY SZOCIÁLIS TÁRSULÁS

SZOCIÁLIS ÉS GYERMEKJÓLÉTI KÖZPONT

- d) az Intézmény feladatainak ellátását szolgáló, a kiadási előirányzatokat terhelő fizetési, vagy más teljesítési, (szerződési) kötelezettség vállalása (a továbbiakban: kötelezettségvállalás) vagy ilyen követelés (bevételi előirányzat teljesítése érdekében történő) előírása.

2. Vezető-ápoló

A gondozási részleg vezetője a vezető ápoló, munkáját az szakmai vezető, szakmai feladatait az intézmény orvosainak (házi orvos, pszichiáter szakorvos) közvetlen irányításával végzi.

Feladata:

- a) az egyéni gondozás, ápolás feltételeinek biztosítása, az ápolás megszervezése, irányítása és ellenőrzése,
- b) a szükséges dokumentáció szabályszerű vezetésének, a dokumentáció szakmai tartalmának felügyelete,
- c) az ellátotti és a betegjogok érvényesülésének folyamatos figyelemmel kísérése,
- d) az ellátottak által bejelentett panaszok kivizsgálásában való közreműködés,
- e) az ellátottjogi képviselővel való kapcsolattartás,
- f) az intézet higiénés rendjének folyamatos figyelemmel kísérése,
- g) a házirendben foglalt rendelkezések végrehajtásának ellenőrzése,
- h) az intézetben ápolói és egyéb egészségügyi szakdolgozói munkakörben foglalkoztatott egészségügyi dolgozók továbbképzésének biztosítása és felügyelete
- i) az ápolók munkarendjének, beosztásának elkészítése, a szükséges gyógyszerek beszerzése, tárolása, nyilvántartása,
- j) az orvos utasítása alapján a lakók gyógyszerelésének irányítása, a szűrővizsgálatok megszervezése,
- k) az Intézmény dolgozóinak időszakos foglalkozás-egészségügyi vizsgálatának megszervezése,
- l) a takarítók és a mosodai alkalmazottak munkájának irányítása, ellenőrzése,
- m) az egészségügyi adminisztráció, a gondozási- ápolási terv vezetése, annak folyamatos dokumentálása és a tervben szereplő célok megvalósításának ellenőrzése,
- n) a gondozás színvonalának emelése, új gondozási módszerek és formák kidolgozása, alkalmazása.

ESÉLY SZOCIÁLIS TÁRSULÁS

SZOCIÁLIS ÉS GYERMEKJÓLÉTI KÖZPONT

Rendszeres kapcsolatot tart:

- a háziorvossal,
- az egészségügyi intézményekkel, kiemelten a Demens Centrummal,
- az ellátottak hozzátartozóival,
- a demens betegek ellátására szakosodott intézményekkel.

A hatáskörébe utalt dolgozókkal kapcsolatban:

- végzi a szabadságok ütemezését, kiírását, lejelentését,
- gondoskodik a feladatok elosztásáról,
- intézkedik az észlelt hiányosságok megszüntetéséről,
- javaslatot tesz a munkaerő átcsoportosítására, helyettesítésére,
- a hatáskörébe utalt dolgozókkal szemben szükség esetén fegyelmi eljárást kezdeményez.
- javaslatot tesz új dolgozó felvételére, a dolgozók elismerésére, jutalmazására.

A vezető-ápoló a szakmai és irányító, ellenőrző tevékenységről rendszeresen beszámol az szakmai vezetőnek, és az intézmény orvosának.

Távollétében a helyettesítési feladatokat megbízott szakápoló látja el.

Élelmezésvezető

Közvetlen felettese a szakmai vezető, de közvetlen és rendszeres kapcsolatot tart az intézményvezetővel, a gazdasági ügyintézővel, az intézmény orvosával és a vezető ápolóval, valamint a dietetikussal, illetve a gyógytornásszal.

Az élelmezésvezető:

- közvetlenül irányítja a konyhai dolgozók munkáját, megállapítja munkarendjüket, nyilvántartja, ütemezi és kiírja szabadságukat;
- javaslatot tesz a konyhai dolgozók anyagi- és erkölcsi elismerésére;
- a raktárkezelési feladatot ellátja;

ESÉLY SZOCIÁLIS TÁRSULÁS

SZOCIÁLIS ÉS GYERMEKJÓLÉTI KÖZPONT

- további feladatai:
 - az ellátottak és dolgozók ételmezésének biztosítása, különös tekintettel az orvos által előírt diétákra, minőségi és mennyiségi mutatókra, a HACCP előírásainak betartására,
 - az élelmiszerek megrendelése, beszerzése,
 - a konyhaüzemben az intézményi tulajdon védelme,
 - a konyhai dolgozók kötelező orvosi vizsgálatának a dolgozó részére előírt személyi higiéné betartásának ellenőrzése,
 - heti étlaptervek összeállítása,
 - napi étkezési létszám nyilvántartása (ellátott, alkalmazott, vendég),
 - az ételmezési ügyviteli feladatok ellátása, élelmiszer-anyagelszámolások vezetése,
 - napi ételminták ellenőrzése,
 - a munkavédelmi előírások megtartásának biztosítása,
 - az élelmiszer raktárkészletek ellenőrzése,
 - az étkezési díjak elszámolása.

Az Intézmény nem vezető beosztású, gondozást végző szakmai munkakörei

a.) Ápoló, gondozó

Feladatát közvetlenül a vezető-ápoló irányításával végzi.

Feladata:

- a gondozás reá háruló feladatainak végzése, ezen belül:
 - a kultúrált környezet, higiénés rend kialakítása, lakószobák otthonossá tétele, a lakók étkezési- és magatartási kultúrájának kialakítása, szinten tartása;
 - az ételmezéssel kapcsolatos ápolói feladatok elvégzése;
 - az ellátottak ruházata, valamint ágynemű cseréje;
 - az ellátottak testi ápolása;
 - az orvos által elrendelt terápiás kezelések, általános és szakápolói teendők végzése;
 - az orvos utasítása szerinti injekciózás, gyógyszerelés;
 - az egyéni és csoportos foglalkoztatásban való részvétel;

ESÉLY SZOCIÁLIS TÁRSULÁS

SZOCIÁLIS ÉS GYERMEKJÓLÉTI KÖZPONT

- a foglalkoztatással kapcsolatos feladatait a mentálhigiénés munkatárs irányításával végzi;
- az ellátottak állandó megfigyelése, az észlelt változások jelentése szóban és írásban;
- az ellátottak interperszonális és társadalmi kapcsolatainak segítése;
- a gondozási és ápolási dokumentáció vezetése.

b.) Terápiás, szociális munkatárs:

- különböző rendezvények megszervezése (kezdeményezi és szervezi a tapasztalatcsere látogatásokat, kirándulásokat);
- végzi a foglalkoztatási és mentálhigiénés munkát
- kapcsolattartás az ellátottak hozzátartozóival személyesen és online.

c.) Szociális ügyintéző:

- az ellátottak személyes ügyeinek intézése (lakcím, nyugdíj átjelentés, közgyógyellátás igénylése, hiányzó iratok pótlása, stb.),
- a lakókkal kapcsolatos nyilvántartások vezetése (törzskönyv, gondozási lapok, stb.).

d.) Dietetikus:

- a lakók egészségi állapotához igazodó étkeztetés megszervezése, a diétás ételek elkészítéséhez tanácsadás, egyéni táplálkozási program szervezése.

Az Idősek Otthonában működő forumok

Vezetést segítő tanácsadó szervek

Az Intézmény működésének fontos feltétele a munkahelyi demokrácia érvényesülése és állandó fejlesztése. Nélkülözhetetlen az ellátottak és a dolgozók rendszeres tájékoztatása az Otthon működéséről.

A dolgozóktól szükséges kikérni véleményüket az Intézmény működését érintő fontosabb döntések előtt.

ESÉLY SZOCIÁLIS TÁRSULÁS

SZOCIÁLIS ÉS GYERMEKJÓLÉTI KÖZPONT

A dolgozókkal való tanácskozás alapvető formái:

- 1) Vezetői értekezlet,
- 2) Összdolgozói munkaértekezlet,
- 3) Csoportértekezlet.

Az ellátottakkal és hozzátartozóikkal való tanácskozás alapvető formái:

- 1.) Érdekképviselői Fórum,
- 2.) Lakógyűlés,
- 3.) Hozzátartozói Fórum.

Dolgozókkal való tanácskozás szervezeti rendje:

Vezetői értekezlet:

Az intézményvezető tanácsadó szerveként működik.

Tagjai:

- Intézményvezető,
- Szakmai vezető,
- Vezető-ápoló,
- Élelmezésvezető,
- Gazdasági,- pénzügyi ügyintéző,
- Terápiás, szociális munkatárs.

Megtárgyalja:

- az Intézmény egészét érintő szervezeti és működési kérdéseket,
- folyamatosan értékeli az Intézmény csoportjainak munkáját és a feladatok teljesítését,
- a költségvetéssel és a gazdálkodással kapcsolatos jelentősebb kérdéseket,
- a humánpolitikai ügyeket,
- az intézmény bérgazdálkodási, munkaerő-gazdálkodási tevékenységét,

ESÉLY SZOCIÁLIS TÁRSULÁS

SZOCIÁLIS ÉS GYERMEKJÓLÉTI KÖZPONT

- az éves továbbképzési tervet,
- az Intézmény munkafegyelmi helyzetét,
- mindazokat a kérdéseket, amelyeket az Intézményvezetője, vagy a vezetőség tagjai elé terjesztenek,

A vezetői értekezlet során:

- a részlegvezetők beszámolnak a végzett munkáról,
- a csoportok közötti együttműködésről, munkamegosztásról,
- a munkafegyelem, a munkahelyi légkör alakulásáról,
- illetmény- és jutalmazás jellegű kérdésekről,
- tárgyalnak a csoportok előtt álló feladatokról, a végrehajtás módjáról, új módszerek bevezetéséről, eredményéről.

A vezetői értekezletet az intézményvezető szükség szerint, de legalább havonta hívja össze.

Összdolgozói munkaértekezlet:

A közvetlen demokrácia érvényesülés érdekében az Intézményvezetője szükség szerint, de évente legalább egy alkalommal valamennyi dolgozó közreműködésével munkaértekezletet tart.

Az értekezletet az Intézményvezetője hívja össze és vezeti.

Az értekezletre meg kell hívni:

- az Intézmény valamennyi dolgozóját,
- a fenntartó képviselőjét.

Az értekezletről emlékeztetőt kell készíteni és azt meg kell őrizni.

3. Csoportértekezlet:

Az értekezletet a részlegvezető szükség szerint, de legalább havonta hívja össze.

Az értekezleten a részleghez tartozó csoport valamennyi dolgozójának kötelessége részt venni.

ESÉLY SZOCIÁLIS TÁRSULÁS

SZOCIÁLIS ÉS GYERMEKJÓLÉTI KÖZPONT

A lakókkal és hozzátartozókkal való kapcsolattartás rendje:

Érdekképviselői Fórum

- előzetesen véleményezi a szakmai programot, a munkatervet, a házirendet, az ellátottak részére készült tájékoztatókat,
- megtárgyalja az eléterjesztett intézményi panaszokat, javaslatot tehet a megoldásra,
- intézkedéseket kezdeményezhet a Fenntartó Szociális Irodájánál, vagy a Pest Vármegyei Kormányhivatal Gyámügyi és Igazságügyi Főosztályánál, illetve más, hatáskörrel rendelkező szervnél,
- tájékoztatást kérhet az ellátottakat érintő kérdésekben.

A fórum megválasztott tagjai:

- fenntartó képviselője: 1 fő,
- intézményi dolgozó: 1 fő,
- hozzátartozók részéről: 1 fő,
- lakók részéről: 2 fő.

A fórum tevékenysége az Intézmény Házirendjében kerül szabályozásra.

Lakógyűlés

Évente kerül összehívásra, valamennyi lakó részvételével.

Feladata:

- az intézmény működésével kapcsolatos tájékoztatás nyújtása,
- a lakók esetleges panaszainak intézésére vonatkozó tájékoztatás,
- az Érdekképviselői Fórum működéséről szóló beszámoló,
- az intézmény szolgáltatásaihoz kapcsolódó észrevételek fogadása, megbeszélése.

A lakógyűlésre minden esetben meghívást kell küldeni az ellátottjogi képviselőnek.

Hozzátartozói Fórum

ESÉLY SZOCIÁLIS TÁRSULÁS SZOCIÁLIS ÉS GYERMEKJÓLÉTI KÖZPONT

Évente kerül összehívásra, a lakók közvetlen hozzátartozóinak meghívásával. Feladata:

- az intézmény működésével kapcsolatos tájékoztatás nyújtása,
- a hozzátartozók részvételének megbeszélése az intézmény működésének segítése, a lakókkal való kapcsolattartást érintően,
- az Érdekképviselői Fórum működéséről szóló beszámoló,
- az intézmény szolgáltatásaihoz kapcsolódó észrevételek, javaslatok fogadása, megbeszélése.

Személyi térítési díjak

A Család és Gyermekjóléti Szolgálat ellátásai ingyenesek. Az egyes külön programokért részvételi díj kérhető.

Az Idősek Klubja - az étkezés kivételével - ingyenes. A külön programokért részvételi díj kérhető.

Az Esély Szociális Társulás Szociális és Gyermekjóléti Központ által biztosított személyes gondoskodást nyújtó ellátásokról, azok igénybevételéről, valamint a fizetendő térítési díjakról Budaörs Város Önkormányzatának Képviselő-testülete 32/2013. (VI.24.) önkormányzati rendelete rendelkezik.

Személyi térítési díjat kell fizetni az alábbi szakmai egységek szolgáltatásaiért:

- Támogató Szolgálat (személyi segítség, szállítás)
- Szociális étkezés (étel+ házhozszállítás)
- Idősek Otthona szolgáltatásai

A személyi térítési díjat

- Budaörs Város, mint gesztor település - az Esély Szociális Társulás Szociális és Gyermekjóléti Központ által biztosított személyes gondoskodást nyújtó ellátásokról, azok igénybevételéről valamint a fizetendő térítési díjakról 28/2017. (IX.29.) és a 20/2015 (VI.19.) Önkormányzati rendeletek által módosított 32/2013. (VI.24.) - rendelete,
- Biatorbágy Város Képviselő-testülete 9/2009 (X.30.) Ör. számú rendelete a személyes gondoskodást nyújtó ellátásokról,

ESÉLY SZOCIÁLIS TÁRSULÁS SZOCIÁLIS ÉS GYERMEKJÓLÉTI KÖZPONT

- Törökbálint Város Önkormányzata Képviselő-testületének 23/2013 (V.17.) Önkormányzati rendelete a felnőtt korúakra vonatkozó szociális gondoskodás helyi szabályairól, valamint a gyermekvédelem helyi szabályozásáról,
- Herceghalom Község Önkormányzata Képviselő- testületének 1/2015 (II.28.) számú rendelete Az önkormányzat pénzbeli és természetben nyújtott ellátásairól,
- valamint a személyi térítési díjra vonatkozó jogszabályok, különösen a 29/1993. (II. 17.) Korm. rendelet alapján

kell megállapítani és nyilvántartani.

II. FEJEZET AZ INTÉZMÉNY MŰKÖDÉSE

A képviseleti jogkör gyakorlása

1. Az intézményvezető képviseleti jogköre

Az Intézmény önálló jogi személy, amelynek teljes jogú képviseletére az intézményvezető jogosult. Az intézményvezető közvetlenül gyakorolja a képviseleti jogot.

2. Az intézményvezető helyettesítése

- Az intézményvezető helyettes az intézményvezető tartós távollétében jogosult az Intézmény képviseletére mindazon esetekben, amelyek az intézményvezető képviseleti jogkörébe tartoznak.
- Az intézményvezető helyettes kinevezést, felmentést fegyelmi eljárás megindítását és a személyi ügyekkel összefüggő egyéb döntést csak az intézményvezető tartós távolléte esetén, az intézményvezető jóváhagyásával jogosult kezdeményezni.
- Más munkatársak az Intézmény képviseletére csak egyedi felhatalmazás alapján jogosultak. Felhatalmazást az intézményvezető adhat.

A kiadmányozási jog és a kötelezettségvállalás szabályai

Az Intézmény feladat-és hatáskörébe tartozó ügyben keletkezett iratot az intézményvezető jogosult aláírni.

A kiadmányozás részletes szabályait az Iratkezelési Szabályzat határozza meg.

A cégbélyegzőt csak az aláírási joggal rendelkező vezető aláírásával ellátott iraton lehet használni.

A kötelezettségvállalás részletes szabályait a gazdálkodást felügyelő, Budaörsi Polgármesteri Hivatal Pénzügyi Irodájával kötött "Együttműködési megállapodás" tartalmazza.

Az utasítási jog gyakorlása

Az Intézmény szervezetén belül meghatározott feladatokat és azok végrehajtási módját utasítások határozzák meg.

Az utasításoknak - kiadási formájuktól függetlenül - **az alábbi követelményeknek kell megfelelniük:**

- Szabatosan és pontosan kell meghatározni a feladatokat, a felelősöket, a határidőket és az ellenőrzés módját.
- Az utasításoknak összhangban kell lenniük a jogszabályokkal és az általános érvényű belső utasításokkal.
- Pontosán meg kell határozni, hogy az utasítás végrehajtójának milyen döntési kompetenciákat biztosít az utasítást kiadó vezető.
- Meg kell határozni az utasítás teljesítéséhez kapcsolódó jelentési és információs, valamint a koordinációval összefüggő kötelezettségeket.
- Az utasítás kiadója köteles biztosítani az utasítás végrehajtásához szükséges gazdasági, személyi és szervezeti feltételeket.

Az utasítások fajtái:

- *A munkaköri leírás.* A munkaköri leírás egy adott munkakör feladatait és az ahhoz kapcsolódó jogokat, kötelezettségeket és hatásköröket határozza meg. A munkaköri

ESÉLY SZOCIÁLIS TÁRSULÁS

SZOCIÁLIS ÉS GYERMEKJÓLÉTI KÖZPONT

leírásban kell meghatározni a munkakör betöltőjének helyettesítésére vonatkozó szabályokat.

- A munkaköri leírás szakmai tartalmára a közvetlen vezető tesz javaslatot, és azt irányítási kompetenciáknak megfelelően az intézményvezető hagyja jóvá.
- *Az intézményvezetői utasítások.* Írott formában megjelenő, az Intézmény szervezetére vonatkozó utasítást az intézményvezető adhat ki.
- *Eljárásrendek, ügyrendek, ügyviteli utasítások.*
- *Szabályzatok.*
- *Munkatervék, cselekvési programok, intézkedési tervek.*
- *Szóbeli, operatív utasítások.*

Az ellenőrzési jog gyakorlása

Az Intézmény minden vezető beosztású és irányítással megbízott munkatársát ellenőrzési jog illeti meg a részére meghatározott feladatkör keretein belül. Utasítást a jogszabályokban és a belső szabályzatokban meghatározott módon és tartalommal lehet kiadni.

Minden vezető beosztású és irányítással megbízott munkatársat, a közvetlen vezető felé azonnali bejelentési kötelezettség terhel olyan esetekben, amikor az általuk irányított munka végzésében a tervezetthez képest a feladat teljesítését veszélyeztető, vagy akadályozó változás következik be.

Az ellenőrzés rendszere

- vezetői ellenőrzés,
- munkafolyamatba épített ellenőrzés,
- függetlenített belső ellenőrzés,
- külső ellenőrzés

Az ellenőrzés megállapításainak ismeretében, a hibák kijavítása és a szükséges korrekciók elvégzése a vezetők alapvető feladata.

A szolgálati út betartása, a kapcsolattartás és az összeférhetetlenség szabályai

A külső és belső kapcsolattartás tekintetében az adatvédelmi szempontokat a vonatkozó jogszabályok az adatvédelmi politika, valamint az iratkezelési szabályzat alkalmazásával kell figyelembe venni.

A szolgálati út betartásának szabályai

Minden vezető és beosztott munkatárs kötelezettsége, hogy a munkavégzés helyzetéről, a feladatok tervszerű végrehajtásáról, a munkavégzés zavarairól, akadályairól, a tervtől való eltérésről, a vezetői beavatkozást igénylő eseményekről szóló jelentéseket, információkat a közvetlen vezetője részére adja meg.

A belső kapcsolattartás szabályai

Minden vezetőnek és munkatársnak alapvető kötelezettsége az Intézmény szervezeti egységeivel történő aktív munkakapcsolat kialakítása, a horizontális koordináció és információcsere folyamatos biztosítása.

Minden munkatárs kötelessége, hogy az Intézmény eredményes munkáját akadályozó tényekről, körülményekről a szolgálati út betartásával tájékoztassa az intézkedésre jogosult és kötelezett vezetőt.

Az Intézmény minden munkatársától saját szakterületén elvárható az önálló és kezdeményező munkavégzés.

Az Intézményben alkalmazott belső ellenőrzés rendszerének, az ellenőrzés formáinak, feladatainak kialakításánál és a végrehajtásnál a 370/2011. (XII. 31.) kormányrendeletben foglaltak az irányadók.

A külső kapcsolattartás szabályai

Az Intézmény működésének eredményességéhez, kedvező megítéléséhez nélkülözhetetlen, hogy a vezetők és munkatársak egymás tevékenységét segítő, jól működő kapcsolatokat építsenek ki az Intézménnyel együttműködő szervezetekkel és személyekkel.

A külső kapcsolattartás rendje megfelel a képviselői jog gyakorlásának rendjével.

ESÉLY SZOCIÁLIS TÁRSULÁS

SZOCIÁLIS ÉS GYERMEKJÓLÉTI KÖZPONT

Az Intézmény működését érintő, illetve a kliensek csoportjainak érdekérvényesítésére kiható külső kapcsolatokat igénybe venni, információt, tájékoztatást adni csak az Intézmény vezetője jogosult. Amennyiben az Intézmény valamelyik munkatársa a feladatellátás során ilyen szükségletet észlel, arról haladéktalanul tájékoztatja az intézményvezetőt.

Az írott és elektronikus sajtóval való kapcsolattartás szervezése és irányítása az intézményvezető feladata. Az intézményvezető a kapcsolattartással és a nyilatkozatok megtételével vezető és más beosztású munkatársait is megbízhatja. Az intézményvezető előzetes engedélye nélkül a vezetők és munkatársak a sajtónak nem nyilatkozhatnak.

Összeférhetetlenség

Az Intézmény munkatársai (akár közalkalmazotti kinevezéssel, akár szerződéssel vannak foglalkoztatva), illetőleg Ptk. szerinti hozzátartozóik az Intézmény ügyfeleivel olyan szerződést nem köthetnek, amelyből vagyoni- vagy egyéb előnyük származna (pl.: tartási, életjáradéki, öröklési, ajándékozási, adásvételi szerződés).

A megbízási szerződéssel foglalkoztatott személyek, az Intézményen belül vállalkozásukat nem reklámozhatják, annak keretében tevékenységet nem végezhetnek.

A munkatársak az Intézmény ügyfeleinek polgári jogi ügyleteiben, ügyleti tanúként nem működhetnek közre.

A szervezeti egységek együttműködése, a helyettesítés általános szabályai

A helyettesítés rendjének meghatározásával biztosítani kell a feladatok végrehajtása, valamint az irányító munka folyamatosságát.

A munkakörök betöltőjének helyettesítésére vonatkozó szabályokat jelen SzMSz, valamint a munkaköri leírás tartalmazza.

Az egyes szervezeti egységeken belül a helyettesítés rendjének kialakítása a szervezeti egység vezetőjének kötelessége, aki sürgős esetben a helyettesítést szóban is elrendelheti.

Az egyes szervezeti egységek jogszabályban meghatározott feladatkörükénél fogva együttműködni kötelesek.

A jogszabályokban meghatározott helyettesítési megbízás kiadására az intézményvezető jogosult.

ESÉLY SZOCIÁLIS TÁRSULÁS SZOCIÁLIS ÉS GYERMEKJÓLÉTI KÖZPONT

A vezetői fórumrendszer

A vezetői fórumrendszer célja

Az Intézmény vezetői és munkatársai megfelelő információkkal rendelkezzenek feladataik ellátásához, valamint számot adjanak a részükre meghatározott feladatok teljesítéséről.

ESÉLY SZOCIÁLIS TÁRSULÁS

SZOCIÁLIS ÉS GYERMEKJÓLÉTI KÖZPONT

A vezetői fórumrendszer fontosabb elemei

- Éves értékelő munkaértekezlet az Intézmény összes munkatársának részvételével. Az értékelést az intézményvezető tartja.
- Vezetői értekezlet, amelyet az intézményvezető tart a szakmai vezetők és a téma szerint meghívott munkatársak részére.
- Szakmai team, amelyet a vezetők tartanak az irányításuk alatt álló szervezeti egységek alkalmazottai számára, elsődlegesen az operatív feladatok meghatározása és beszámoltatás céljából.

Munkaviszonnyal, a munkavégzéssel és a munkavállalókkal kapcsolatos szabályok

A munkaviszony létrejötte

A közalkalmazotti jogviszony a kinevezés írásba foglalásával és aláírásával jön létre a munkáltató és a munkavállaló között. Az intézményvezető a belépéskor -határozott vagy határozatlan idejű kinevezéssel- határozza meg, hogy az alkalmazottat milyen munkakörben, milyen feltételekkel és milyen mértékű személyi alapbérrel foglalkoztatja.

A munkáltató kötelezettségei

A munkáltató köteles a munkavállalót a munkaviszonyra vonatkozó szabályok, illetve az egyéb jogszabályok szerint foglalkoztatni.

A munkáltató köteles az egészséges és biztonságos munkavégzés feltételeit biztosítani.

A munkáltató köteles a munkát úgy megszervezni, hogy a munkavállaló a munkaviszonyból eredő jogait gyakorolni, kötelezettségeit teljesíteni tudja.

A munkáltató köteles a munkavállaló számára a munkavégzéshez szükséges tájékoztatást és irányítást megadni.

A munkáltató köteles a munkavégzéshez szükséges foglalkoztatás alapjául szolgáló végzettségen felüli ismeretek megszerzéséhez lehetőséget biztosítani.

ESÉLY SZOCIÁLIS TÁRSULÁS

SZOCIÁLIS ÉS GYERMEKJÓLÉTI KÖZPONT

A munkavállaló jogai:

A végzett munkájáért a munkaszerződés és a belső szabályzatok alapján a részére járó bért, juttatást, kedvezményt megkapni.

A munkáltató utasítását nem teljesíteni, ha annak végrehajtása jogszabályba vagy munkaviszonyra vonatkozó egyéb szabályba ütközik, vagy ha annak végrehajtása saját vagy más életét, testi épségét, egészségét veszélyezteti.

A munkavállaló kötelezettségei:

A munkakörével összefüggő jogszabályokban, a munkaköri leírásba foglalt előírásokat, feladatokat megismerni, azokat munkavégzése során maradéktalanul alkalmazni.

Munkahelyén az előírt időpontban munkára képes állapotban megjelenni.

A felettese által kiadott munkát a kívánt időben megkezdeni és a legjobb tudása szerint határidőre végrehajtani, és tevékenységéről felettesének beszámolni.

Az Intézmény vezetőjének bejelenti a további munkaviszony vagy munkavégzésre irányuló jogviszony létesítését.

A munkavégzés során észlelt hiányosságokat feltárni és azok megszüntetését kezdeményezni.

Mobilitás, munkaerő-gazdálkodás

Az Intézmény közalkalmazottjainak kinevezésében rögzítésre kerül, hogy foglalkoztatásuk az Intézmény mely telephelyén/szakmai egységben a végzettségüknek megfelelő munkakörben történhet. Amennyiben szakmai szempontok indokolják, az intézményvezető intézkedhet, hogy a közalkalmazott a kinevezésében szereplőtől eltérő telephelyen végezze munkáját.

Szabadság

Az éves rendes és rendkívüli szabadság kivételéhez előzetes egyeztető tervet kell készíteni minden év március 20-ig. A szabadság kiadása – hét munkanap kivételével – a munkáltató jogköre, a rendkívüli és fizetés nélküli szabadság engedélyezésére – a jogszabályi keretekben – az intézményvezető jogosult.

ESÉLY SZOCIÁLIS TÁRSULÁS
SZOCIÁLIS ÉS GYERMEKJÓLÉTI KÖZPONT

Záró rendelkezések

9.1. Jelen SzMSz jóváhagyásának napján lép hatályba.

9.2. Az SzMSz-t jóváhagyást követően az Intézmény valamennyi dolgozójával ismertetni kell.

9.3. A jelen SzMSz-ben nem szabályozott kérdésekben a hatályos jogszabályi rendelkezések, belső utasítások, szabályzatok az irányadók.

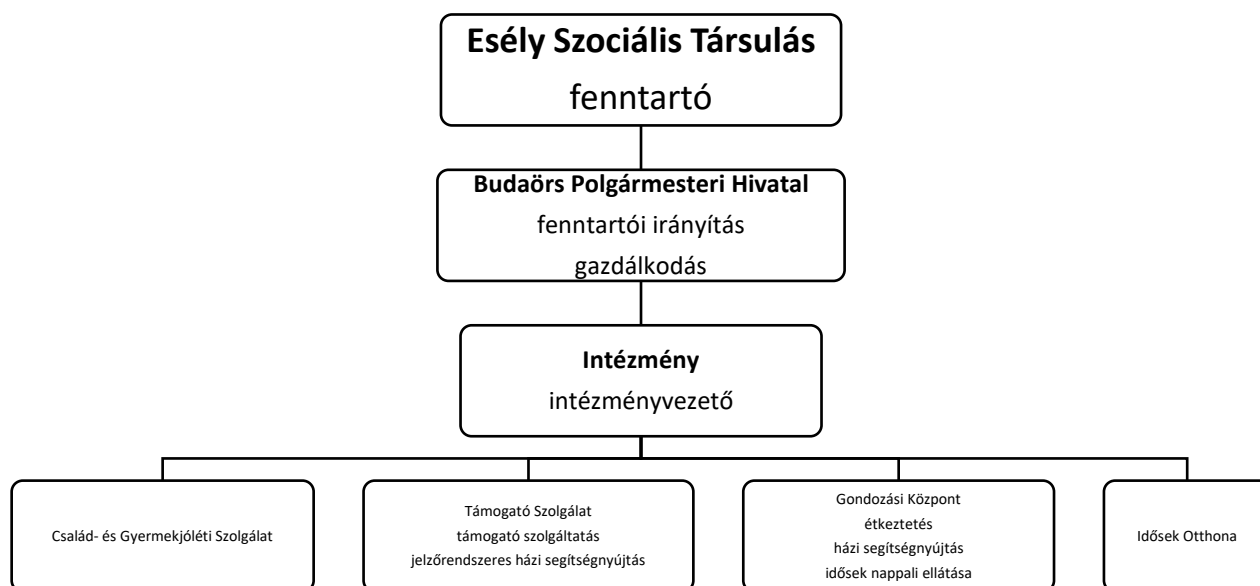
Budaörs,

Búzer Károly
intézményvezető

ESÉLY SZOCIÁLIS TÁRSULÁS SZOCIÁLIS ÉS GYERMEKJÓLÉTI KÖZPONT

1. számú melléklet

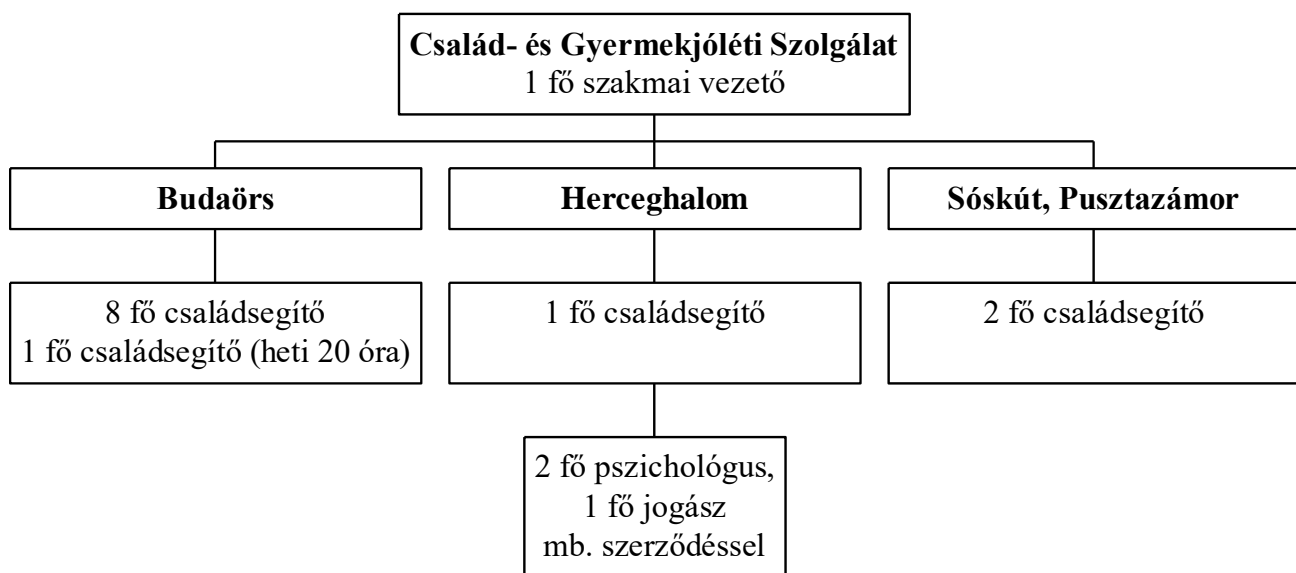
Esély Szociális Társulás Szociális és Gyermekjóléti Központ



ESÉLY SZOCIÁLIS TÁRSULÁS
SZOCIÁLIS ÉS GYERMEKJÓLÉTI KÖZPONT

2. számú melléklet

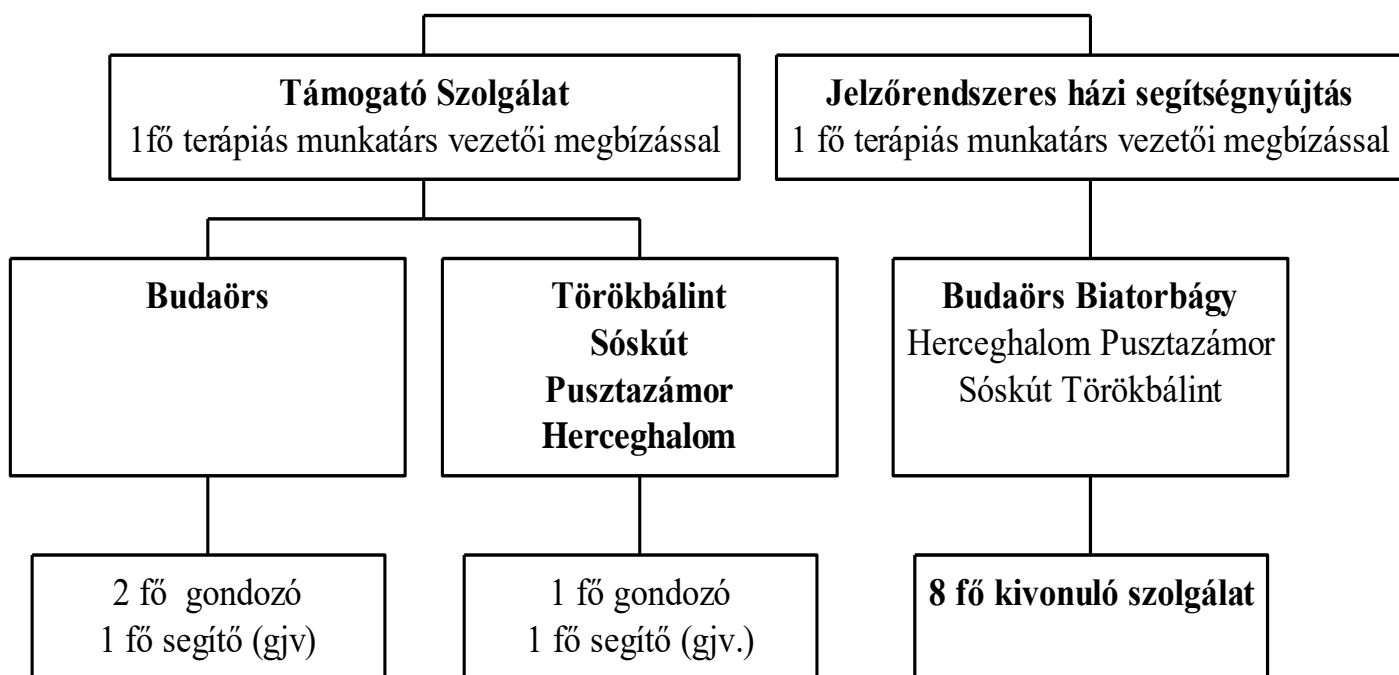
Család és Gyermekjóléti Szolgálat



ESÉLY SZOCIÁLIS TÁRSULÁS
SZOCIÁLIS ÉS GYERMEKJÓLÉTI KÖZPONT

3. számú melléklet

Támogató Szolgálat

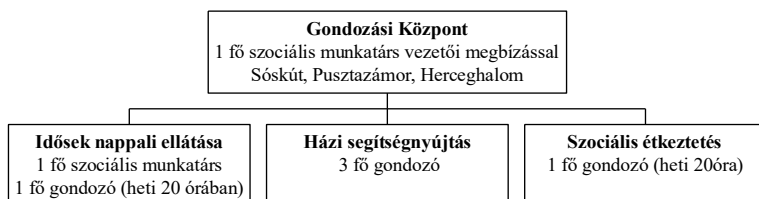


ESÉLY SZOCIÁLIS TÁRSULÁS

SZOCIÁLIS ÉS GYERMEKJÓLÉTI KÖZPONT

4. számú melléklet

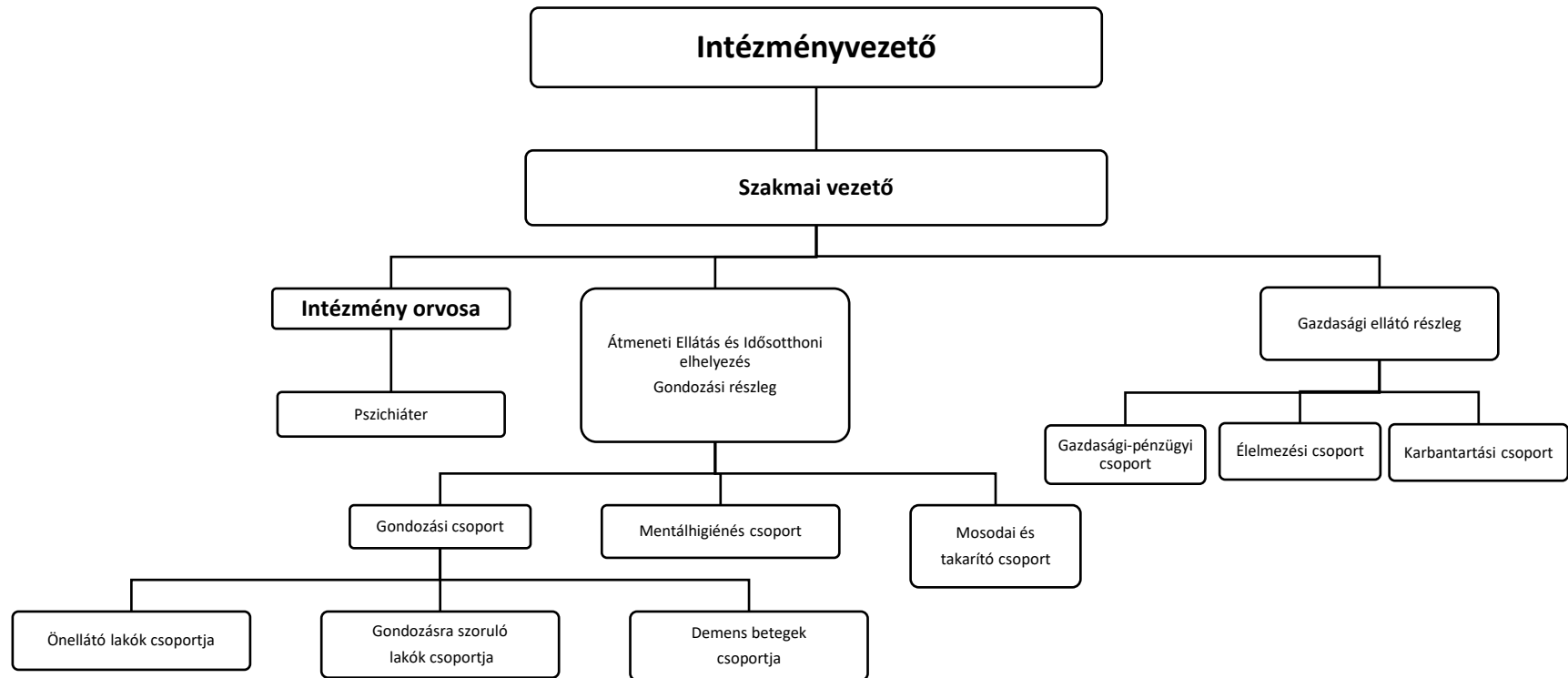
Gondozási Központ



ESÉLY SZOCIÁLIS TÁRSULÁS

SZOCIÁLIS ÉS GYERMEKJÓLÉTI KÖZPONT

5. számú melléklet Idősek Otthona



ESÉLY SZOCIÁLIS TÁRSULÁS
SZOCIÁLIS ÉS GYERMEKJÓLÉTI KÖZPONT

Megismerési záradék

Az Esély Szociális Társulás Szociális és Gyermekjóléti Központ Szervezeti és működési szabályzatának tartalmát megismertem, azt magamra nézve kötelezőnek tekintem.

	Név	Munkakör	Aláírás	Aláírás dátuma
1.				
2.				
3.				
4.				
5.				
6.				
7.				
8.				
9.				
10.				
11.				
12.				
13.				
14.				
15.				
16.				
17.				
18.				
19.				
20.				
21.				
22.				
23.				