

TOP-KVALITÁS

Tervező és Szolgáltató Kft.

1082 Budapest-Baross u. 74.

Tel: +36-20-264-8561

topkvalitas@t-online.hu

Fax: +36-1-216-3668

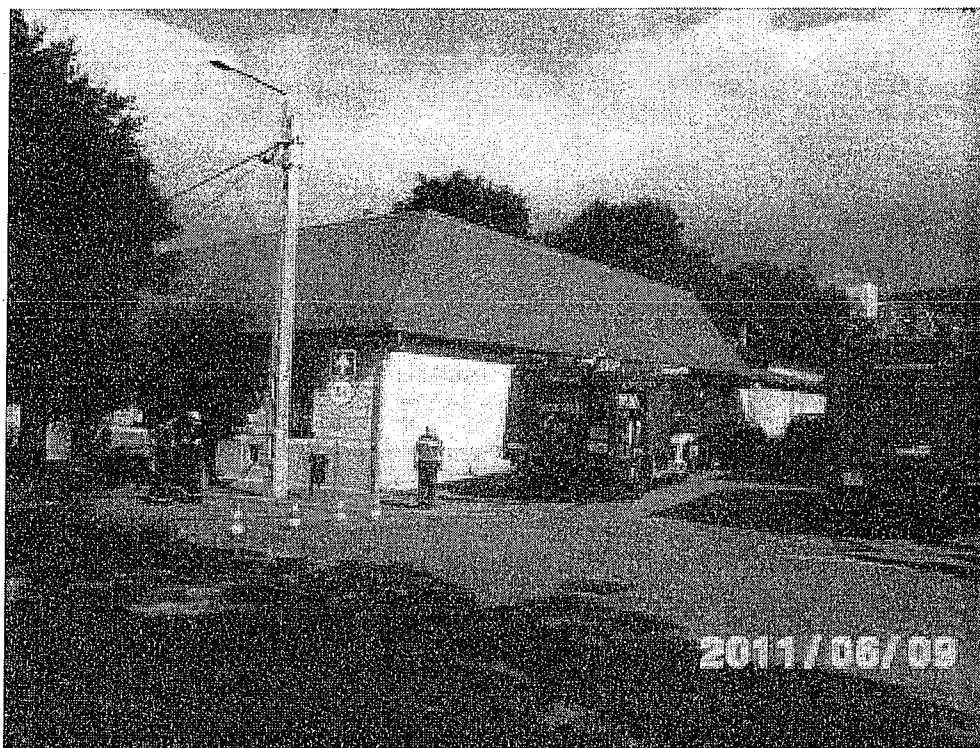
BUDAÖRS - 2011. ÉVI INTÉZMÉNYFELÚJÍTÁSOK SZT. VINCE RÓMAI KATOLIKUS ÓVODA FELÚJÍTÁSI KIVITELI TERVE

25.

2040 Budaörs, Szabadság út 18.

HRSZ.: 2064

ÉPÜLETGÉPÉSZETI MŰSZAKI LEÍRÁS



ÉPÍTTETŐ:

BUDAÖRS VÁROS ÖNKORMÁNYZATA

2040 BUDAÖRS, SZABADSÁG ÚT 134.

TERVEZŐ:

TOP-KVALITÁS KFT.

1082 BUDAPEST, BAROSS U. 74.

2011. 06. 14.

1 TARTALOMJEGYZÉK	
1	TARTALOMJEGYZÉK.....2
2	TERVEZŐI NYILATKOZAT3
3	ÁLTALÁNOS LEÍRÁS5
3.1	KIVITELEZŐ JOGOSÍTVÁNYAI, ELVÁRÁSOK.....5
3.2	KIVITELI TERVDOKUMENTÁCIÓ5
3.3	SZABVÁNYOK, ELŐÍRÁSOK.....6
4	ÉPÜLETGÉPÉSZETI MŰSZAKI LEÍRÁS8
4.1	ELŐZMÉNYEK.....8
4.2	MEGLÉVŐ ÁLLAPOT8
4.3	TERVEZÉSI FELADAT8
4.4	FELÚJÍTÁSSAL ÉRINTETT TERÜLETEK.....8
4.4.1	Ivóvízbekötés és hálózat felújítás, felmérése. A jelenlegi hálózat állapot-felmérése, előregedett szakaszok kiváltása miatt fontos, szükség esetén nyomvonal módosítás-25.1.....8
4.4.2	Épület alatti pincerendszer felmérése-25.2.....9
4.4.3	Tornatermi kazán felülvizsgálata. Kazán körüli vezetékek és a kéménycsatlakozás szakszerűtlennek tűnik, valamint tapasztalat szerint a melegvíz ellátás nem elégséges, a kazán és a melegvízrendszert felül kell vizsgálni-25.3.....9
5	MUNKAVÉDELEM, TŰZVÉDELEM, KÖRNYEZETVÉGELEM, KARBANTARTÁS10
5.1	MUNKAVÉDELEM10
5.2	TŰZVÉDELEM.....10
5.3	KÖRNYEZETVÉDELEM.....11
5.4	KARBANTARTÁS11
6.1	ÁRAZATLAN KÖLTSÉGVETÉS12
6.1.1	Ivóvízbekötés és hálózat felújítás, felmérése12
6.1.2	Épület alatti pincerendszer felmérése.....12
6.1.3	Tornatermi kazán felülvizsgálata12
6.2	TERVJEGYZÉK.....13

191/2009. (IX.15.) Korm. rendelet 9§ (5) bekezdése szerint

**BUDAÖRS, SZT. VINCE RÓMAI KATOLIKUS ÓVODA
FELÚJÍTÁSI KIVITELI TERVÉHEZ**

2040 Budaörs, Szabadság út 18. HRSZ.: 2064

Tervezett épület címe: 2040 Budaörs, Szabadság út 18.
Tervezett épület Hrsz.: 2064

Tervező: Dr. Schultz Andrea (EG-G-Tell-13-8551)
Tervező címe: 1082 Budapest, Baross utca. 74.

Építtető : Budaörs Város Önkormányzata
2040 Budaörs, Szabadság út 134.

Alulírott Dr. Schultz Andrea okl. gépészmérnök tervező kijelentem, hogy

1. a tervfejezet terveiben és a műszaki leírásokban foglalt megoldások megfelelnek a vonatkozó jogszabályoknak, általános érvényű és eseti előírásoknak, így különösen a az Étv. 31. § (1), (2) és (4) bekezdésekben meghatározott követelményeknek, az országos településrendezési és építési követelményeknek, valamint az eseti hatósági előírásoknak, környezetvédelmi előírásoknak, és az életvédelmi követelményeknek;
2. a vonatkozó szabványtól eltérő műszaki megoldás alkalmazása esetén a szerkezet, eljárás vagy számítási módszer a szabvánnyal legalább egyenértékű;
3. az épület nem áll műemléki védelem alatt;
4. a betervezett építési termékek megfelelőségi nyilatkozattal rendelkeznek.

A tervezés során felhasználtam a tárgyi épületre vonatkozó, a megbízó által szolgáltatott, valamint az általam – a közmű üzemeltetőktől és hatóságoktól – beszerzett terveket, dokumentációkat, nyilatkozatokat, egyeztetett információkat.

A dokumentáció megfelel továbbá a munkavédelemről kiadott 1993 évi XCIII törvénynek, ezek alapján munkavédelmi szempontból ellenőrzésre került.

A létesítés során a munkavédelmi követelmények érvényre juttatása a létesítésben közreműködők feladata, amelynek teljesítésében együtt kell működniük.

Alulírott gépész tervező nyilatkozom, hogy a létesítmény tervezése, kivitelezése, használatba vétele és üzemeltetése a munkavédelemre vonatkozó szabályokban meghatározott, ezek hiányában a tudományos, technikai színvonal mellett elvárható követelmények megtartásával történhet.

TOP-KVALITÁS KFT

Alulírott gépész tervező nyilatkozom, hogy a létesítmény tervezése során a vonatkozó tűzvédelmi előírásokat betartottam.

Budapest, 2011. 06. 14.

.....
Dr. Schultz Andrea
okl. gépészmérnök
EG-G-Tell-13-8551
1082 Budapest, Baross u. 74.
+36-20-264-8561

3 ÁLTALÁNOS LEÍRÁS

3.1 KIVITELEZŐ JOGOSÍTVÁNYAI, ELVÁRÁSOK

A kivitelezőnek rendelkeznie kell a szakterülethez kapcsolódó munkák elvégzéséhez szükséges jogosítványokkal.

A kivitelezést úgy kell végezni, hogy az szigorúan összhangban legyen a vonatkozó szabványokkal, előírásokkal.

3.2 KIVITELI TERVDOKUMENTÁCIÓ

Az épületgépészeti kiviteli dokumentáció tartalma:

- Tartalomjegyzék
- Épületgépészeti kiviteli műszaki leírás
- Épületgépész árazatlan költségvetés kiírás
- Tervlapok rajzjegyzéknek megfelelően

A kiviteli munkák tartalma

A vállalkozásnak jelen dokumentációban foglaltakon kívül tartalmaznia kell az elvégzendő munkák befejezéséhez szükséges szerszámokat, műszereket, állványzatot stb., valamint azokat a munkákat és anyagokat is melyekre külön nem tért ki a kiviteli dokumentáció, de a munkák elvégzéséhez szükségesek.

A műszaki leírás az általános leírás a tervlapok és az árazatlan költségvetés együtt képezik a terv egészét, ezért ajánlatot tenni és anyagot rendelni csak ezen írásos és rajzi dokumentumok együttes figyelembevételével lehet!

A vállalkozónak azt is biztosítania kell, hogy a padló vagy fal mélyedései, hornyai és lyukai el legyenek készítve, illetve meg legyenek jelölve a szerkezeti munka megfelelő lépéseinél. A helyreállítási munkák is a gépészeti munkarészekhez tartoznak.

A szakági rendszereket olyan módon kell párhuzamosan telepíteni, hogy a telepített technológiák megvalósíthatósága egymást ne akadályozzák.

A munkák kivitelezése során, a helyszínen a vállalkozó rávezet a kiviteli tervekre és a szerződéses rajzokra minden olyan információt, amely a megépült állapotot rögzítő rajzok elkészítéséhez szükségesek.

Az így megjelölt rajzoknak és más dokumentumoknak a megbízó rendelkezésére kell állniuk, ha ellenőrzési célból igényelné őket.

Az állapotterveket át kell adni a megbízónak a végső ellenőrzést megelőzően.

Az összes hulladékot, úgymint csődarabokat, dobozokat folyamatosan el kell távolítani a munkaterületről.

Hulladékot csak engedéllyel rendelkező lerakóhelyre lehet lerakni, a lerakott mennyiség pontos megjelölésével.

A munka befejezését követően a munkaterületet meg kell tisztítani. Ez a tisztítás többek között a következőket tartalmazza:

- A berendezéseken és a beépített anyagokon lévő összes szükségtelen címkét el kell távolítani!

- A berendezésekről és a beépített anyagokról az összes ráhelyezett építési figyelmeztetés eltávolítandó. Az üzemeltetésre vonatkozó feliratokat és figyelmeztetéseket nem szabad eltávolítani!
- A berendezések kívül-belül megtisztítandók!

3.3 SZABVÁNYOK ELŐÍRÁSOK

A kiviteli munkák végzésekor be kell tartani az érvényben lévő MSZ és vonatkozó szereléstechológiai előírásokat, úgymint:

- Építőipari és Szerelőipari Kivitelezési Szabályzat (ÉKSZ)
- Országos Építésügyi Szabályzat (OTÉK)
- Országos Tűzvédelmi Szabályzat (OTSZ)
- GMSZ vonatkozó előírásai, követelményei
- ÉVM műszaki előírások
- Munkával kapcsolatos hatósági előírások
- Műszaki leírások
- Költségvetés előírásai
- Munkavédelmi előírások
- Szerződéses dokumentumok

Vonatkozó MSZ szabványok:

Vízellátás-csatornázás

MI-10-158-1/92	Víznormák
MI-04-132/87	Épületek vízellátása
MSZ-10158/1-92	A vízellátás fajlagos vízigényei
MSZ-09-85,0004-86	A használati meleg víz termelés csúcshőigénye
MSZ-04-804/1-1989	Épületgépészeti csővezetékek
MSZ-04-134-1991	Épületek csatornázása
Központi fűtés:	
MSZ-04140/2-1991	Hőtechnikai számítás
MSZ-04-140/2	Hő veszteségszámítás
MSZ-04-140/3	Hűtési hőterhelés számítás
MSZ 1752/1996	Kazán és nyomástartó edény gépkönyve
MSZ 13834-2/1985	Csőköteges acél hőcserélők. Műszaki követelmények
MSZ EN 442-1/1998	Radiátorok és konvektorok. 1. rész: Műszaki előírások és követelmények
MSZ EN 1434-1/2000	Hőmennyiségmérők. 1. rész: Általános követelmények
MSZ EN 1434-6/2000	Hőmennyiségmérők. 6. rész: Beépítés, üzembe helyezés, ellenőrzés és karbantartás

Csővezetékek és szerelvényeik:

MSZ 09-96.0815/1985	Különleges ipari csővezetékek.
MSZ 261-1/1984	Csőtartó szerkezetek. Általános előírások

TOP-KVALITÁS KFT

MSZ 2874/1984

Ipari szerelvények általános műszaki előírásai

MSZ EN 1074-1/2000

A vízellátás szerelvényei. A rendeltetésnek való alkalmasság követelményei és az alkalmasságot igazoló vizsgálatok. 1. rész: Általános követelmények

A fenti szabványok alkalmazandók és az őket kiegészítő rendeletek is!

A tervben előírtaktól a tervező jóváhagyásával lehet eltérni.

4.1 ELŐZMÉNYEK

Megrendelő azzal a kéréssel kereste fel irodánkat, hogy kiviteli tervet készítsünk a Budaörs, Szt. Vince Római Katolikus Óvoda felújítási munkáiról.

Építtető adatai: BUDAÖRS VÁROS ÖNKORMÁNYZATA
2040 BUDAÖRS, SZABADSÁG ÚT 134.

Tervező adatai: TOP-KVALITÁS KFT,
1082 BUDAPEST, BAROSS U. 74.

4.2 MEGLÉVŐ ÁLLAPOT

Az épület Budaörsön, a Szabadság úton található. Az óvoda tömege az utcával párhuzamos irányban nyújtott téglatest, a csoportszobák végei kissé kinyúlnak az udvar felé.

4.3 TERVEZÉSI FELADAT

Budaörs Város Önkormányzata 2011. évi intézmény-felújítás tervezett tételei, 1. sz. melléklet alapján:

25. Herman Ottó Általános Iskola és Logopédiai Intézet Budaörs, Ifjúság u 6.

25.1 Ivóvízbekötés és hálózat felújítás, felmérése. A jelenlegi hálózat állapot-felmérése, előregedett szakaszok kiváltása miatt fontos, szükség esetén nyomvonal módosítás

25.2 Épület alatti pincerendszer felmérése

25.3 Tornatermi kazán felülvizsgálata. Kazán körüli vezetékek és a kéménycsatlakozás szakszerűtlennek tűnik, valamint tapasztalat szerint a melegvíz ellátás nem elégséges, a kazán és a melegvízrendszert felül kell vizsgálni

4.4 FELÚJÍTÁSSAL ÉRINTETT TERÜLETEK

4.4.1 Ivóvízbekötés és hálózat felújítás, felmérése. A jelenlegi hálózat állapot-felmérése, előregedett szakaszok kiváltása miatt fontos, szükség esetén nyomvonal módosítás-25.1

Az épület udvarán a vízvezetékek előregedettek, rendszeresen csőtörések vannak. Az épület vízbekötése a kapualjban található. A vízmérő aknából 4 db csővezeték indul ki párhuzamosan. A csővezetékek az óvodaépületet, a konyharészt, a hátsó épületrészt és a tornatermet látják el.

A felújítás során a konyharészt és a hátsó épületrészt ellátó vízvezetékeket cseréljük ki új KPE műanyag csőre. Az új vezetékeket a meglévő vezetékek nyomvonalán vezetjük.

A hátsó épületrészben a pincében több korodált szerelvény található ezek cseréje szükséges.

A meglévő szerkezetek és berendezések védelme a kivitelezés részét képezi.

4.4.2 Épület alatti pincerendszer felmérése-25.2

Külön dokumentációban.

4.4.3 Tornatermi kazán felülvizsgálata. Kazán körüli vezetékek és a kéménycsatlakozás szakszerűtlennek tűnik, valamint tapasztalat szerint a melegvíz-ellátás nem elégséges, a kazán és a melegvízrendszert felül kell vizsgálni-25.3

Külön dokumentációban.

5 MUNKAVÉDELEM, TŰZVÉDELEM, KÖRNYEZETVÉGELEM, KARBANTARTÁS

5.1 MUNKAVÉDELEM

A kivitelezés során be kell tartani az:

- 1993. évi XCIII munkavédelmi törvényt
- 1995. évi LIII törvényt a környezet védelmének általános szabályairól
- 8/2002 (III.22.) KÖM-EÜM rendeletet
- 51/2000. (VIII. 9.) FVM-GM-KöViM együttes rendelet az építőipari kivitelezési, valamint a felelős műszaki vezetői tevékenység gyakorlásának részletes szakmai szabályairól és az építési naplóról
- 4/2002. (II. 20.) SZCSM – EüM együttes rendelet az építési munkahelyeken és az építési folyamatok során megvalósítandó minimális munkavédelmi követelményekről
- 35/1996 (XII.29.) BM rendelet (Országos Tűzvédelmi Szabályzat)
- 22/1998. (IV. 17.) IKIM rendeletet Egyes gázfogyasztó készülékek kialakításáról és megfelelőségének tanúsításáról
- 13/2004. (II.13) GKM rendelet Ipari és mezőgazdasági gázfogyasztó készülékek megfelelőségének tanúsítási, illetve jóváhagyási rendje és forgalomba hozatalára vonatkozó szabályokat

Az építőmesteri munkák a vonatkozó általános és ágazati munkavédelmi előírások alapján végzendők, figyelemmel a Generál Kivitelező belső munkavédelmi szabályzatára is abban az esetben, amennyiben ez a belső szabályzat a hivatkozott előírásoknál szigorúbb követelményrendszert jelent. Az építőmesteri munkáknál felhasznált anyagoknak és alkalmazott technológiának meg kell felelnie a használatra vonatkozó balesetvédelmi és munkavédelmi előírásoknak.

E szempontból különös figyelmet kell szentelni a szintkülönbség áthidalók (lépcsők, rámpák, stb.) kialakítására vonatkozó speciális előírásokra, a padlóburkolatok csúszás-mentességi követelményeire, a korlátok, kapaszkodók szabványban rögzített terhelhetőségének betartására, valamint a nyílászárók működésével összefüggő ergonómiai és biztonsági előírásokra (pl. nyitási erőszükséglet, ütközők, automata ajtócsukók, stb.)

A kivitelezőnek írásos nyilatkozatot kell arra vonatkozóan tenni, hogy az építési munkahelyeken és az építési folyamatok során megvalósítandó minimális munkavédelmi követelményekről szóló jogszabály [4/2002. (II.20.) SZCSM-EüM együttes rendelet az építési munkahelyeken és az építési folyamatok során megvalósítandó minimális munkavédelmi követelményekről] szerinti munkabiztonsági szaktevékenység ellátásához előírt képesítéssel rendelkezik, ennek hiányában az 1993. évi XCIII. törvény (a munkavédelemről) 19. § (2) bekezdése szerint nevesítenie kell a megbízott, vagy alkalmazott biztonsági és egészségvédelmi koordinátort.

5.2 TŰZVÉDELEM

A kivitelezési munkálatok során a 9/2008. (II.22.) ÖTM rendelet az Országos Tűzvédelmi Szabályzat előírásait be kell tartani.

Nyílt lánggal járó munkát megfelelő képesítéssel és tűzvédelmi szakvizsgával rendelkező személy csak kifogástalan berendezéssel, illetve munkaeszközzel végezhet. A munkahelyen üzemképes tűzoltó berendezést kell tartani. (Pl. 6 kg-os porral oltó tűzoltó készülék.)

Tömörséget nyílt lánggal vizsgálni szigorúan tilos és életveszélyes!

A gázfogyasztó készülék helyiségénél- a helyiségből és a helyiségen kívülről jó megközelíthető helyen- szabványos ABC, vagy BC jelű porral oltó tűzoltó készülékeket kell készletben tartani. A szükséges tűzoltó készülékek száma és nagysága az alábbi:

233-580 [kW] össz-hőterheléshez 1[db] 12 [kg]-os ABC osztályú tüzek oltására alkalmas készülék.

5.3 KÖRNYEZETVÉDELLEM

A környezethasználatot úgy kell megszervezni, hogy a legkisebb mértékű környezetterhelést és igénybevételt idézze elő, megelőzze a környezetszennyezést, és kizárja a környezetkárosítást. Minden tevékenységet a környezeti elemek kíméletével, takarékos használatával, továbbá a hulladékkeletkezés csökkentésével, a természetes és előállított anyagok visszaforgatására és újrafelhasználására törekedve kell végezni.

A tevékenységet végző minden esetben köteles betartani a vonatkozó környezetvédelmi jogszabályok valamint a szolgáltató Környezetvédelmi Szabályzatának előírásait.

A kivitelezőnek a munkaterületről az összes elbontott hulladékot és anyagot a hatályos jogszabályok alapján el kell távolítani.

5.4 KARBANTARTÁS

A 2003. évi XLII. sz. törvény a földgázellátásról 22.§ (7) bekezdése értelmében a csatlakozó vezeték és fogyasztói berendezés üzemképes és biztonságos állapotban tartása az ingatlan tulajdonosának, használójának a felelőssége. Ennek megfelelően köteles gondoskodni azok rendszeres karbantartásáról, javításáról, szükség szerinti cseréjéről és azok legalább 5 évenkénti műszaki biztonsági felülvizsgálatáról. Az elosztói engedélyes jogosult azokat a műszaki biztonsági feltételeket meghatározni, amelyeket ellenőrzéskor vizsgálni kell.

6.1 ÁRAZATLAN KÖLTSÉGVETÉS

6.1.1 Ivóvízbekötés és hálózat felújítás, felmérése

6.1.2 Épület alatti pincerendszer felmérése

Külön dokumentációban.

6.1.3 Tornatermi kazán felülvizsgálata

Külön dokumentációban.