

Megvalósíthatósági tanulmány

A
Közép-magyarországi Operatív Program
keretében meghirdetett

*Nevelési intézmények fejlesztése c.
pályázati felhívásához*

Kódszám:
KMOP-4.6.1-11

Pályázat címe:
A Rózsa utcai tagóvoda új épülettel történő bővítése

Pályázó:
Budaörs Többcélú Kistérségi Társulása
(2040 Budaörs, Szabadság út 134.)

Tartalomjegyzék

I. A projekt háttérének és indokoltságának bemutatása	3
I.1. A projektgazda bemutatása	3
I.2. Társadalmi-gazdasági, és a működési környezet bemutatása	4
I.3. Problémák, szükségletek bemutatása	9
I.4. Alternatívák bemutatása	11
II. A projekt céljai, illeszkedése	14
III. A projekt tartalma, megvalósíthatósága	17
IV. A projekt várható hatásainak elemzése	28
V. Projektmenedzsment bemutatása	32
VI. Kockázatok bemutatása	35
VII. Fenntarthatóság szempontjai	38
VIII. Mellékletek	44
Költségvetés és mellékletei	45
Kimutatás az előjegyzettek számáról_ nem releváns	46
Helyi önkormányzat nyilatkozata_ nem releváns	47
Jelenleg rendelkezésre álló és beszerzésre kerülő eszközök listája	48

I. A projekt háttérének és indokoltságának bemutatása

I.1. A projektgazda bemutatása

A **Budaörs Kistérség Többcélú Társulása** az önkormányzatok egyes kötelező feladatainak ellátása érdekében jött létre, ilyen különösen a családsegítés (házi segítségnyújtás, szociális étkeztetés, idősek klubja), gyermekjóléti szolgáltatás, településfejlesztés, belső ellenőrzési feladatok. A kötelező feladatok mellett további szociális ellátásokat is biztosít: támogató szolgálat (idős, beteg személyek szállítása), jelzőrendszeres házi segítségnyújtás.

A társulás **2011. szeptember 1-jével Budaörs Város Önkormányzat közoktatási intézményeinek** (négy általános iskola és nyolc óvoda) **fenntartójává vált.** Ennek alapvető oka, hogy Budaörs Város Önkormányzatának folyamatos nehézséget okozott a szűkülő állami finanszírozás mellett a közoktatásban elért magas színvonal fenntartásához szükséges fedezet saját költségvetéséből történő biztosítása. Budaörs Város Önkormányzata vállalta, hogy a kistérséghez tartozó többi tagtelepülésnek anyagi nehézséget, terhet nem fog jelenteni a fenntartói jog átvétele, valamint biztosította, hogy az átszervezés a budaörsi iskolák és óvodák mindennapi életében jelentős változást nem fog hozni. A Budaörsi Kistérség, Kistérségi Irodájának megnövekedett feladatai ellátása érdekében Budaörs Város Önkormányzata támogatást ad, amely a szükséges létszámbővítést biztosítja.

1.

Az intézmény alaptevékenysége:

A Csicsergő Óvoda jogszabályban meghatározott közfeladata a helyi önkormányzatokról szóló 1990. évi törvény 8. § (1) bekezdésében, valamint a közoktatásról szóló 1993 évi LXXIX. törvény 24 § (4) bekezdésben foglaltak alapján az óvodai neveléssel és a gyermek napközbeni ellátásával összefüggő feladatok ellátása:

- Három éves kortól az iskolába lépésig a gyermekek óvodai nevelése, gondozása, iskolai életmódra való felkészítése,
- A szakértői és rehabilitációs bizottság szakvéleménye alapján a sajátos nevelési igényű (látás- és hallássérült, a pszichés fejlődés zavarai miatt a nevelési folyamatban tartósan és súlyosan akadályozott), valamint beszédfigyelmetes gyermekek integrált nevelése,
- Az Alapító Okirat szerinti egyéb feladat a német nemzetiségi nyelvi nevelés ellátása.

A Kt. 121.§ 25 bekezdése szerinti nevelő és oktató munkához kapcsolódó nem közoktatási tevékenysége

Nem releváns, nincs ilyen jellegű tevékenysége az intézménynek.

Inkluzív pedagógia, integrációs nevelés, differenciálás pedagógiája

Az intézmény célja a befogadó pedagógiai szemlélet érvényesítése, amelyet a differenciált bánásmód alkalmazásával kívánnak megvalósítani a gyakorlatban: cél a többségtől bármilyen szempontból eltérő - sajátos nevelési igényű - gyermekek elfogadása és a többséggel történő együttléte, együttnevelése, csökkentve hátrányait és megelőzve a lemaradást.

A 3-7 éves korú gyermekek fejlődési sajátossága, hogy a megtapasztalt események, egyéni és közösségi élmények kihatnak a későbbi társadalmi szemléletük alakulására. Ezért szükséges, hogy már ezen korai életszakaszban megtapasztalják egymás különbözőségeit, megtanulják elfogadni, tiszteletben tartani azokat. Az óvodás korú, integrálható sajátos nevelést igénylő gyermekek óvodai nevelése során mindent megtesz az intézmény annak érdekében, hogy szociálisan, érzelmileg, értelmileg ők is éretté váljanak az iskolai életre. A gyermekek fejlődésének eltérő üteme az azonosságok mellett már eleve egyéni különbözőségeket feltételez. Az óvónők a nevelés során munkájukat a gyermek egyéni fejlődésének, fejlesztési lehetőségeinek figyelembevételével differenciáltan tervezik, szervezik, és értékelik. Ezen gyermekek fejlesztésében nagy segítséget jelent az óvoda logopédusa, gyógypedagógusa és a Nevelési Tanácsadó pszichológusa.

Az integráció mind az ép, mind a speciális nevelési szükségletet igénylő gyermekek számára lehetőséget ad az egymással való kommunikációra, egymás megismerésére és elfogadására, így alapozva meg a későbbi társadalmi integrációt.

Hátrányos helyzetűek HH/HHH nevelése

Azok a gyermekek, akik az átlagosnál nehezebb körülmények között élnek, szűkebb családi és tágabb környezeti hatáson vannak kitéve, kisebb az esélyük a társadalmi mobilitásra, a felfelé irányulásra.

Az esélyegyenlőség lehetőségének megteremtése mellett a befogadó környezet, a kialakult előítéletek lebontása és az újabb előítéletek kialakulásának megelőzése is biztosítva van az óvodában.

Feladatok ezekben a helyzetekben

- A veszélyeztetett gyermekek felmérése,
- A többi gyermek veszélyeztetettségének megelőzése,
- Jelzés a Gyermejköltségi Szolgálat felé,
- Tanácsadás,
- A gyermek és családjának patronálása.

Az óvodapedagógus feladata, hogy naponta figyelje a gyermekek körül zajló eseményeket, és ha bármilyen problémát észlel, azonnal jelezze a gyermekvédelmi felelős felé.

Az elmúlt 3 évben bekövetkezett változások ismertetése

A Csicsergő Óvoda Rózsa Utcai Tagóvodája 2010. szeptember 1-én kezdte meg működését a Leopold Mozart zeneiskola földszintjén.

Az épületben 2010 nyarán elvégzett átalakítás során 4 óvodai csoportnak teremtették meg az előírásoknak megfelelő nevelési környezetet. A felújítás keretében a következő munkák kivitelezésére került sor:

- tornateremben falfelület javítása, festése,
- a négy csoportszoba festése,
- aula festése,
- 2 db óvodai vizesblokk leválasztása,
- tornaterem előtti folyosó leválasztása,
- mosókonyha, irodák, öltözők kialakítása,
- vészkijárat kijelölések,
- a folyosón gyermek öltözőszekrények kialakítása,
- az ebédlő melletti – udvarra nyíló – ajtó cseréje a hideglevegő beáramlásának megszüntetése érdekében

A tagóvoda két udvarrészre rendelkezik, melyek 2011. augusztus 31-én kerültek átadásra. A gyerekek nagy örömmel vették birtokukba a négy homokozót, hintákat, rugós játékokat, valamint a nagymozgást fejlesztő játékokat. A belső udvaron lehetőség van rollerezésre és biciklizésre is. Az udvarrészeket egyszerre két-két csoport játssza, napi váltásban.

A Rózsa Utcai Tagóvoda 4 csoporttal rendelkezik. A gyermekek jelenlegi összlétszáma 106 fő. Kihasználtsága az idei nevelési évben 106%-os.

2. A közoktatásról szóló 1993. évi LXXIX. törvény 81. §-a szerint vagy az oktatásért felelős miniszterrel, vagy a feladatellátási hely tekintetében érintett helyi önkormányzattal kötött közoktatási megállapodásról

Nincs ilyen jellegű megállapodás.

I.2. Társadalmi-gazdasági, és a működési környezet bemutatása

1. A beruházás megvalósítási helye szerinti kistérség és település társadalmi-gazdasági viszonyai

A Budaörsi Kistérség hazánk legprosperálóbb kistérségeinek egyike, amely mind gazdasági, mind szociális szempontból kiemelkedő adatokkal rendelkezik.

A budaörsi kistérséget 2007 októberétől az alábbi önkormányzatok alkotják:

- Biatorbágy Város Önkormányzat
- Budajenő Község Önkormányzat
- Budakeszi Város Önkormányzat

- **Budaörs** Város Önkormányzat
- Herceghalom Község Önkormányzat
- Páty Község Önkormányzat
- Pusztázámor Község Önkormányzat
- Sósút Község Önkormányzat
- Telki Község Önkormányzat
- Törökbálint Város Önkormányzat

Budaörs Pest megyében, Budapesttől nyugatra fekszik a Budaörsi-medencében. Területe 2358,6 ha, állandónépessége 28 329 fő (2010). A főváros nyugati kapujaként is emlegetett Budaörs valóban bevezetője és fogadója a budapesti forgalomnak, hiszen kettészeli a legnagyobb forgalmú, M1 és M7 autópályák közös szakasza, valamint a nyugat felé tartó nemzetközi vasútvonal.

Budaörs földrajzi fekvését alapvetően meghatározza, hogy a város Budapest agglomerációjához tartozik. A fővárossal való szoros közelség (nyugati kapu) és az autópályák által biztosított elérhetőség (M1, M7, M0) jelentősen hozzájárultak a város tökevonzó-képességéhez, hiszen egy nyugat-európai befektető számára fontos szempont, hogy magyar leányvállalata, telephelye mennyi idő alatt közelíthető meg

2010-ben a város lakossága 28 329 fő volt, ami a 2000. évi állapóhoz képest 17%-os növekedést jelent. Budaörs lakónépessége, ha lassabb mértékben is, de tovább fog nőni a következő időszakban. Az Önkormányzat a lakosságszám további jelentősebb növekedését különböző előírásokkal (a beépíthetőség, a belterületek nagyságának, stb. szabályozása) lassíthatja, de a folyamatot magát nem állíthatja meg. Budaörs népességét az elmúlt évek folyamatai alapján a 2009-ben készült népességprognózis 2015-re mintegy 31 300-31 500 főre tette.

Időszak	Állandó népesség száma (fő)	Állandó népességből a 0-2 évesek száma (fő)	Állandó népességből a 3-5 évesek száma (fő)	Állandó népességből a 6-13 évesek száma (fő)	Állandó népességből a 14 évesek száma (fő)	Állandó népességből a 15-17 évesek száma (fő)	Állandó népességből a 18-59 évesek száma (fő)	Állandó népességből a 60-x évesek száma (fő)
2000	23 487	651	720	2 140	309	969	15 113	3 585
2001	23 760	717	677	2 142	299	987	15 184	3 754
2002	24 105	729	702	2 148	297	960	15 339	3 930
2003	24 589	747	737	2 219	287	943	15 521	4 135
2004	25 031	769	805	2 279	263	905	15 716	4 294
2005	25 750	802	835	2 316	309	909	16 104	4 475
2006	26 309	875	869	2 312	348	908	16 340	4 657
2007	27 048	904	900	2 388	302	953	16 710	4 891
2008	27 461	907	949	2 385	318	980	16 806	5 116
2009	27 958	949	989	2 439	336	996	16 933	5 316
2010	28 329	970	1 046	2 524	274	976	17 082	5 457

Budaörs minden vállalati méret tekintetében magasan kiemelkedik a régiójában. Vállalkozásainak száma, tökeereje messze kiemelkedik nem csak az országos átlagból, hanem a Budaörsi Kistérség átlagából is. Budaörsön található a Kistérség 23 legnagyobb foglalkoztatójából 13, az 500 főt meghaladó foglalkoztatással rendelkező 13 vállalkozás közül pedig 8. Budaörs további erőssége, hogy a területén működő vállalkozások között a vizsgált településekhez viszonyítva itt található a legtöbb nagyvállalat, ami a Budaörsi Kistérség átlagának több mint duplája. Budaörs Önkormányzatának legfőbb bevételi forrásai a helyi adóbevételek, ezek közül is elsősorban az iparűzési adó. Az iparűzési adó adja az összes adóbevétel több mint 85%-át, melynek volumene folyamatosan nőtt az utóbbi években is.

Időszak	Regisztrált vállalkozások száma (átalakulásra kötelezett és megszűnő gazdálkodási formákkal együtt, év végén) (db)
2000	4521
2001	4797
2002	5049
2003	5307
2004	5552
2005	5719
2006	5858
2007	6094
2008	6264
2009	6398
2010	6703

A nagy cégek betelepülésének köszönhetően a város infrastruktúrája is kiépült és a közintézmények is bővültek. A nagyrészt zöld- illetve barnamezős beruhásként megépült ipari és kereskedelmi egységek számos más, kapcsolódó beruházást is megvalósítottak. A kereskedelmi-logisztikai nagyvállalatok tömeges betelepülésének következtében Budaörsön már nem a klasszikus munkanélküliség jelent gondot, hanem a strukturális, illetve a komoly munkaerőhiány.

2. A hátrányos helyzetű és halmozottan hátrányos helyzetű gyerekek aránya

A közoktatási törvény úgy rendelkezik, hogy 2008. szeptember 1-jétől meg kell teremteni annak a lehetőségét, hogy minden halmozottan hátrányos helyzetű gyermek óvodai nevelésben részesülhessen három éves korától, 2013. augusztus 31-ig pedig biztosítani kell minden olyan gyermek számára az óvodai férőhelyet, aki igényli azt.

Annak megítélése, hogy a hátrányos és halmozottan hátrányos helyzetű gyermekek óvodai ellátása teljes körű-e, hogy vannak-e markáns eltérések a kistérség egyes települései között, csak abban az esetben lehetséges, ha pontos adatokkal rendelkezünk az érintett gyermekek számáról.

Már a 2009. évi közoktatási intézkedési terv is célul tűzte ki, hogy a gyermekek nyilvántartása, a szülői nyilatkozatok beszerzése, tehát a települési adatok gyűjtése, összehasonlítása alapvető kiinduló pontja az esetleges eltérések feltérképezésének, valamint megoldásának.

Az alábbi táblázatban kerül bemutatásra az SNI, HH és HHH gyermekek száma Budaörs nevelési intézményeiben a 2011/2012-es tanévben:

a02t04 Székhely/telephely fő nyitóadatai		Gyermekek, tanulók száma összesen	ebből		
			integráltan nevelt, oktatott	hátrányos helyzetű	halmozottan hátrányos helyzetű
Ssz.	Feladat-ellátási hely	Feladat-ellátási hely címe			
		Mindösszesen	1180	1	101
1.	Csicsergő Óvoda / Kindergarten Piepmátze	2040 Budaörs Clementis László u. 3	166		16
2.	Csicsergő Óvoda / Kindergarten Piepmátze Rózsa Utcai Tagóvodája	2040 Budaörs Rózsa utca 17.	94	1	17
3.	Csillagfűrt Óvoda	2040 Budaörs Ifjúság u. 8.	154		25
4.	Farkasréti Pagony Óvoda	2040 Budaörs Farkasréti út 52.	140		7
5.	Holdfény Utcai Óvoda	2040 Budaörs Holdfény utca 31.	118		
6.	Holdfény Utcai Óvoda Kincskereső Tagóvodája	2040 Budaörs Szabadság út 64.	65		11
7.	Mákszem Tagóvoda	2040 Budaörs Patkó 2.	99		8
8.	KAMARAERDEI ÓVODA	2040 Budaörs Beregszászi 2	97		
9.	Vackor Óvoda	2040 Budaörs Szabadság 136.	134		15
10.	ZIPPEL-ZAPPEL Német Nemzetiségi Óvoda	2040 Budaörs Lévai 36	113		2

A jelenleg rendelkezésre álló települési és a kistérségi adatokat összehasonlítva megállapítható, hogy a kistérségben a hátrányos és halmozottan hátrányos helyzetű gyermekek száma alacsony és ezen belül is Budaörs még kedvezőbb mutatókkal rendelkezik. A HHH gyermekek aránya 0,6 %, a HH gyermekek aránya 8,5%.

3. A kötelező felvételt biztosító körzet/terület oktatási-nevelési helyzete, a rendelkezésre álló intézményi kapacitást és a környező – akár más fenntartó által fenntartott – feladatellátási helyek/intézmények bemutatása is

A **Csicsergő Óvoda Rózsa Utcai Tagóvodája** jelenleg még nem rendelkezik kötelező felvételt biztosító körzettel. A Rózsa utcai tagóvoda 2010. szeptember 1-jén kezdte meg működését családi házas zöld övezetben. Az épületben 4 óvodai csoportnak teremtették meg az előírásoknak megfelelő nevelési környezetet.

A tagintézményben a gyerekek nevelését 9 szakképzett óvodapedagógus, 1 gyógypedagógus, 4 dajka, 1 óvodatitkár, 1 konyhai kisegítő, 1 portás, 1 részmunkaidős karbantartó és takarító látja el.

A Csicsergő Óvoda Rózsa Utcai Tagóvodájában a nevelőtestület tagjai közül:

- 1 óvodapedagógus vezető óvodapedagógusi szakvizsgával
- 1 óvodapedagógus tanügy-igazgatási szakértő szakvizsgával
- 1 óvodapedagógus-fejlesztőpedagógiai szakvizsgával rendelkezik
- 1 fő gyógypedagógus, tanulásban akadályozottak pedagógiája szakirányon végzettséggel rendelkezik.

Rózsa Utcai Tagóvoda férőhelyeinek száma 100 fő, beíratott gyermekek száma 106 fő.

A Rózsa utcai tagóvoda szomszédságában helyezkedik el a **Farkasréti utcai Pagony Óvoda**. Az óvoda épületének szerkezete elavult, gazdaságosan nem felújítható, bontásra és újraépítésre szorul. Az épület tornateremmel épült, jól felszerelt, speciális eszközeivel megfelelő testnevelés foglalkozások megtartását teszi lehetővé.

Farkasréti utcai Pagony Óvoda férőhelyeinek száma 125 fő, beíratott gyermekek száma 140 fő.

4. A közoktatási intézmény közoktatási hálózatban betöltött szerepe, helyzete, jövőképe

A Budaörsi Kistérség Többcélú Társulása Intézkedési terve szerint Budaörs Város, mint a kistérség központja, széles közoktatási kínálatot biztosít polgárainak. A társulás tart fenn négy általános iskolát és nyolc óvodát, az önkormányzat pedig további általános iskolákat, középiskolát és alapfokú művészetoktatási intézményt. Emellett működtet nevelési tanácsadót és logopédiai intézetet. A település feladatellátásában a katolikus egyházközség által fenntartott óvodai intézményegységet is magába foglaló általános iskola vesz részt számottevő mértékben. Egy alapítványi fenntartó is működtet egy alapfokú művészetoktatási intézményt a városban. A megyei önkormányzat és a magánszféra mint fenntartó, nincs jelen a településen.

A város gyermeklétszáma minden korosztályban magas, növekvő tendenciájú. Ehhez járul hozzá még a környező településekről érkezők nagy száma, ami nehezen tervezhetővé teszi a szükséges kapacitást. Ugyanakkor nem csekély azoknak a gyermekeknek, általános iskolásoknak és főleg a középiskolás korosztályba tartozóknak a száma, akik vagy a szabad iskolaválasztás jogával élve, vagy objektív okok miatt (pl.: szakképzési kínálat) más településen, döntően a Fővárosban veszik igénybe a szolgáltatást.

Budaörs Kistérség Többcélú Társulása 10 feladatellátási helyen 8 óvodát működtet.

Budaörs valamennyi óvodája túlzsúfolt. A város évek óta próbálja távol tartani a nem budaörsi gyermekeket, de mivel jogszabály teszi lehetővé a gyermekek jogosultságát óvodai elhelyezésre a szülő munkahelye szerint is, ez a törekvés nem megvalósítható. A városon áthaladó 100-as úton a Fővárosba ingázó szülők számára saját településük óvodájából kapott elutasítás után a budaörsi intézmények jelenthetnek lehetőséget gyermekük elhelyezésére. Évek óta nem megoldott a Törökbálint közigazgatási területéhez tartozó Pistályban lakó, legtöbbször hátrányos helyzetű családok problémája. Számukra a Budaörs területén található Kamaraerdei Óvoda az egyetlen, aránytalan teher nélkül, bár gépkocsi hiányában nem könnyen elérhető óvoda. Évente 2-3 esetben fordul elő, hogy a törökbálinti gyermekjóléti szolgálat fordul kérrrel a budaörsi fenntartóhoz a gyermekek elhelyezése érdekében. Érdről, Diósdról, Budakeszről és Biatorbágyról is évről-évre egyre több megkeresés érkezik, olykor 5. életévüket betöltött gyermekek esetében is, pedig az ő ellátásuk minden település számára kötelezettség.

Budaörs óvodákra vonatkozó fejlesztési elképzelése, hogy az elkövetkezendő években is legyen lehetőség további kapacitásbővítésre. Ahol lehetséges a meglévő épületek bővítésével, használaton kívüli önkormányzati ingatlanok szabványnak megfelelő átalakításával, átalakításra nem alkalmas épületek bontásával és újak létesítésével.

A beruházással érintett óvoda nevelési programjában megfogalmazott jövőképe a következő „Olyan intézmény kialakítása a célunk, ahol:

- *Megteremtjük és biztosítjuk a gyermekek fejlődésének és nevelésének optimális, őket szolgáló balesetmentes feltételeit.*
- *Közvetetten segítjük azoknak a gyermeki személyiségvonásoknak a fejlődését, amelyek szükségesek az iskolai közösségben történő beilleszkedéshez.*
- *Helyi nevelési programunkkal segítjük a környezettudatos magatartás kialakítását.*
- *Biztosítjuk az egyéni ütemben történő fejlődést, mely az óvó-védő, szociális, nevelő, személyiségfejlesztő környezetben érvényesül, így elősegítve a képességek, készségek fejlődését.*
- *Szeretnénk óvodánk jó hírnevét továbbra is megtartani.*
- *Továbbra is gyermekközpontú, a gyermeket szerető, tisztelő, érdekeit messzemenően figyelembe vevő legyen minden dolgozó, - pedagógus és dajka - akik gondoskodnak a gyermek testi-lelki szükségleteinek kielégítéséről.*
- *Lehetőséget nyújtunk arra, hogy a szakképzett pedagógusok az innovatív pedagógiai törekvéseknek módszertani szabadságát érvényre juttassák, alkalmazzák, tapasztalataikat bővítsék továbbképzések elvégzésével.*
- *Az információáramlás tisztasága és gyorsasága, illetve a kommunikációs csatornák nyitottsága, valamint a pontos, becsületes munkavégzés az életkornak és fejlettségnek megfelelő közösségben végezhető sokszínű tevékenységen keresztül – különösen a mással nem helyettesíthető szabad játék – a gyermek egyéni képességeihez igazodó műveltségterületeket közvetíti.*
- *Céltudatos és emberséges vezetés elősegíti a korrekt, kollegális, egymás megbecsülésén alapuló munkakapcsolatokat.*
- *Támogatjuk a nemzeti, etnikai és a migrációs kisebbségek önazonosságát, a multikulturális integrációt és az identitást.”*

5.-6. A kötelező felvételt biztosító körzetből eljáró gyermekek arányának és a nem kötelező felvételt biztosító körzetből bejáró gyermekek arányának bemutatása

Az óvodai felvétel jelentkezés alapján történik. Óvodába az a gyermek vehető fel, aki a 3. életévét betöltötte. A gyermeket elsősorban abba az óvodában kell felvenni, amelynek a körzetében lakik, illetőleg ahol a szülő dolgozik. A felvételt az óvodavezető dönt. Ha az óvodai jelentkezők száma meghaladja a felvehető gyermekek számát, azt az óvodavezető saját hatáskörben nem lépheti át. A szülő fellebbezésével a jegyzőhöz fordulhat, melyet a felvételt elutasító óvodában kell leadnia. Azokat a gyermekeket, akik a következő tanévben iskolába mennek előnyben kell részesíteni, hiszen nemcsak jog, hanem kötelesség is, hogy a gyermek abban az évben, amikor az ötödik életévét betölti, az óvodai nevelés első napjától óvodai foglalkozáson vegyen részt. Számukra tehát az óvodai felvételt mindenképpen biztosítani kell, ha lakóhelyük, ennek hiányában tartózkodási helyük, az óvoda körzetében található.

	Csicsergő Óvoda	Rózsa Utcai Tagóvoda
Körzetből eljáró óvodáskorú gyerekek száma	129	159*
Az óvodában nevelt nem körzetes gyermekek száma	106	91

*Nem volt még körzete, 2012 szeptemberétől lesz.

7. A beruházással érintett közoktatási intézmény etnikai, nemzeti nevelési elvei

Budaörs német nemzetiségi hagyományokkal rendelkező település, ennek megfelelően több intézményben biztosított a német nemzetiségi nevelés. A településen élő többi nemzetiség és etnikai kisebbség (szlovák, görög, ruszin, cigány) eddig nem igényelték gyermekeiknek a nemzetiségi óvodai nevelést.

A fejlesztéssel érintett székhely Csicsergő Óvodában német nemzetiségi nevelési folyik. A Rózsa utcai tagóvodában valamint a kialakításra kerülő új épületben nem terveznek nemzetiségi nevelést.

Az Alapító Okirat szerinti a közintézmény egyéb feladata a német nemzetiségi nyelvi nevelés, melynek célja kétnyelvű nemzetiségi csoportokban:

- a német nyelv és kultúra megfelelő módon történő átadása a gyermek életkori sajátosságainak figyelembevételével.
- a német nemzetiségek kultúrájának és hagyományainak ápolása a gyermekek életkorának megfelelően.
- a gyermekek előkészítése a nyelvtanulásra, célzott tudatos nyelvkiegészítéssel és a beszédkészség fejlesztésével természetes nyelvi környezetben.
- a kétnyelvű identitástudat elősegítése, melyben a gyermek nyelvi azonosságát is figyelembe vesszük.

A gyermekek nevelése és fejlesztése 4 vegyes, és 2 közel azonos életkorú gyermekcsoportban folyik a székhely óvodában. A nevelő tevékenység vegyes csoportokban való megszervezését részben a német nemzetiséghez tartozó gyermekek nemzetiségi nevelése indokolta. A heterogén csoportok életminősége, szokásvilága, értékrendje, nyugalma, olyan biztonságot és szabadságot jelent a gyerekeknek, amely igazán csak a vegyes csoportokban érhető el! A szülői igényeket és a lehetőségeket figyelembe véve biztosítjuk a homogén összetételű csoportok létrehozását is. Csoportjaink átlagléttszáma: 29 fő.

8. Az elmúlt 15 évben megvalósított infrastrukturális beruházások a beruházással érintett feladatellátási helyen

A Csicsergő Óvoda Rózsa Utcai Tagóvodája 2010. szeptember 1-jén kezdte meg működését a Leopold Mozart zeneiskola földszintjén.

Az épületben 2010 nyarán elvégzett átalakítás során 4 óvodai csoportnak (tágas, nagyon jó természetes megvilágítással rendelkező csoportok) teremtették meg az előírásoknak megfelelő nevelési környezetet.

A felújítás keretében a következő munkák kivitelezésére került sor:

- tornateremben falfelület javítása, festése
- a négy csoportszoba festése

- aula festése
- 2 db óvodai vizesblokk leválasztása
- tornaterem előtti folyosó leválasztása
- mosókonyha, teakonyha, irodák, öltözők kialakítása
- vészkijárat kijelölések
- a folyosón gyermek öltözőszekrények kialakítása
- az ebédlő melletti – udvarra nyíló – ajtó cseréje a hideglevegő beáramlásának megszüntetése érdekében

A tagóvoda két udvarrészrel rendelkezik, melyek 2011. augusztus 31-én kerültek átadásra. A gyerekek nagy örömmel vették birtokukba a négy homokozót, hintákat, rugós játékokat, valamint a nagymozgást fejlesztő játékokat. A belső udvaron lehetőség van rollerezésre és biciklizésre is. Az udvarrészeken egyszerre két-két csoport játszik, napi váltásban.

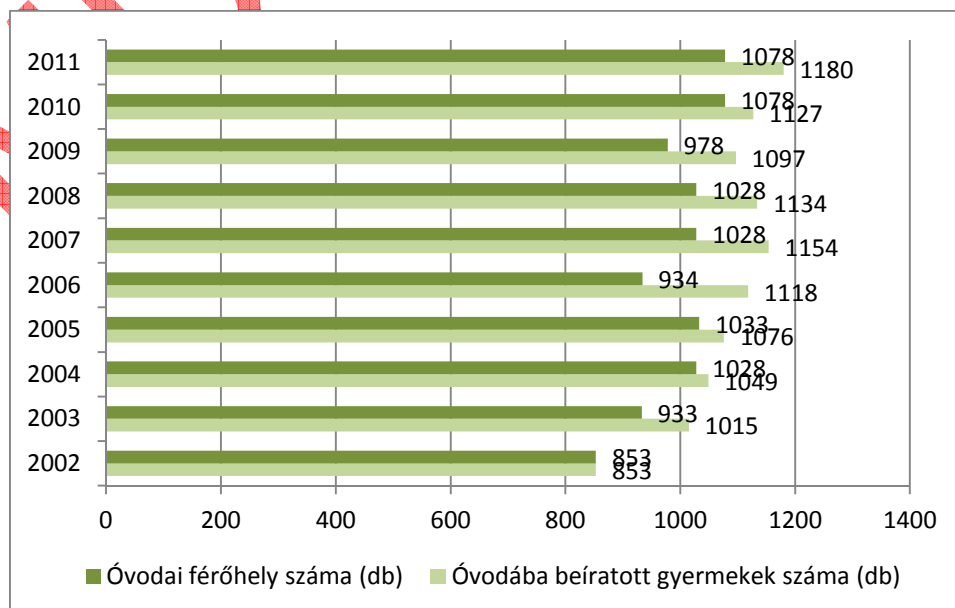
A fentiekben bemutatott infrastrukturális beruházások saját erőből valósultak meg.

Beruházás éve	Beruházás tevékenységei, műszaki tartalma vázlatosan	Beruházás értéke (Ft; bruttó)	Beruházás finanszírozási forrása (támogatás esetén kódszám megjelöléssel)	Jelen pályázattal való átfedés ismertetése (tevékenység szinten)
2010	4 csoportszoba kialakítása	29 118 223	saját forrás	nem releváns
2010	eszközbeszerzés	17 987 010	saját forrás	nem releváns
2011	4 db homokozó takarás	162 000	saját forrás	nem releváns
2011	játszóudvar, csapadékvíz-elvezetés, gyepesítés	21 902 376	saját forrás	nem releváns
2011	kétszárnyú ablak cseréje	856 128	saját forrás	nem releváns

I.3. Problémák, szükségletek bemutatása

1. Az intézmények nevelési tevékenysége szintjén megjelenő problémák, szükségletek bemutatása és problémák azonosítása.

A városban magas minőségű oktatást-nevelést folytató közoktatási intézmények érhetők el. A 9 (8 önkormányzati és 1 egyházi) óvoda és a mindösszesen 2 bölcsőde mára már nem elegendő; az óvodák és bölcsődék kihasználtsága egyaránt 120%-os. Az óvodai ellátás hiányainak rendezésére az Önkormányzat egy új óvodát építtetett, melyet 2008 szeptemberében nyitott meg. 2010 szeptemberében a Leopold Mozart zeneiskolában kialakított 4 csoportos óvoda nyitotta meg kapuit. Ennek ellenére továbbra is magasabb az óvodába beíratott gyermekek száma, mint a férőhelyek száma. Az utóbbi tíz év létszám és férőhely adatai az alábbi táblázatban kerültek összesítésre.



2. A célok meghatározásának eszközei, módszerei

A Budaörsi Többcélú Kistérségi Társulás Köznevelési Intézkedési tervében megfogalmazott célok elérése érdekében a Társulás Munkaszervezete által irányított Köznevelési Munkacsoport évekre bontott munkaterv alapján szervezi és irányítja azt a szakmai munkát, amely előkészíti a Polgármesterek Tanácsának döntéseit. A Köznevelési Munkacsoport e tevékenysége megvalósításához igénybe veszi a Társulás Munkaszervezetének infrastruktúráját.

A Polgármesterek Tanácsának döntése után a feladatok megvalósítása egyrészt a Többcélú Társulás településeinek meglévő eszközzel (pl. képzés jellegű programok esetén), másrészt a kistérségi normatívából, a települési hozzájárulásból és a pályázatok útján elnyerhető forrásokból történik. A kialakításra kerülő köznevelési információs rendszer lehetővé teszi a szakmai információk gyors és költségkímélő áramlását, a papír és üzemanyag-felhasználás csökkentését.

A célok meghatározásának további eszköze a kistérség települései között működő, azonos típusú intézmények szakmai párbeszéde. A konzultációkon résztvevő intézményvezetők emberileg és szakmailag is nyitottak egymás felé.

A köznevelési célok elérése érdekében a köznevelési intézkedési terv előkészítési, és megvalósítási szakaszában együttműködnek azokkal az egészségügyi, szociális és közművelődési szervezetekkel, illetve intézményekkel, amelyeknek a tevékenysége hatást gyakorol egyrészt a köznevelési intézmények működésére, másrészt a köznevelési rendszer szolgáltatásait igénybe vevő gyermekekre, családokra, a velük dolgozó szakemberekre.

A külső kapcsolatépítés (más kistérségekkel, megyei és országos szakmai szervezetekkel, stb.) elősegíti a tájékozódást, tapasztalatcserét, a kipróbált szakmai modellek megismerését. Ehhez az intézmények már meglévő kapcsolatait használják fel.

A projektben kitűzött célok a 2009-ben elfogadott intézkedési terv, valamint a köznevelési törvény 132. § (6) bekezdésének való megfelelés mentén kerültek meghatározásra. A település és társulás célja a köznevelési intézmények szervezeti keretei között működő óvodai feladatellátási helyek férőhelybővítése és célirányos beruházásainak (infrastruktúra- és eszközfejlesztés) támogatása és annak fenntartása a minőségi nevelés megteremtéséhez szükséges feltételek biztosítása érdekében.

3-4. A köznevelési törvény 132. § (6) bekezdésének való megfelelés bemutatása

A köznevelési törvény 132. § (6) bekezdése szerint a köznevelési intézkedési tervnek tartalmaznia kell mindazon intézkedéseket, amelyek alapján az intézmény fenntartója 2008. szeptember 1-jétől gondoskodik arról, hogy a hátrányos helyzetű gyermekek három éves koruktól igénybe tudják venni az óvodai nevelést. 2013. augusztus 31-ig pedig megteremti valamennyi óvodai neveléssel összefüggő szülői igény teljesítéséhez szükséges feltételt.

Budaörs demográfiai létszámadatai folyamatosan emelkedő tendenciát mutatnak, amellyel csak komoly erőfeszítések árán tudják tartani az óvodai férőhelyek számának növelését. Az óvodába beíratott gyermekek száma és az óvodai férőhelyek száma között 2003-tól átlagosan 10%-os eltérés mutatkozik. Az eltérés annak ellenére is jelentkezik, hogy az intézmények élnek annak a lehetőségével, amit a köznevelési törvény 102. § (2) bekezdés c) pontja tesz lehetővé, miszerint a fenntartó engedélyével további 20%-kal lehet növelni az intézménybe felvehető gyermekek számát a törvény szerinti maximális létszámhoz (20 fő/csoport) képest.

Az intézményvezető csak a törvényi létszámig jogosult a gyermekek felvételére, ha a fenntartó engedélyezi a létszám túllépését, a jelentkezések elbírálásáról már csak a fenntartó képviselője dönthet.

Férőhelyek és kihasználtság alakulása az intézményben 2012. februári adatok szerint:

	Csicsergő Óvoda	Rózsa Utcai Tagóvoda	Együtt a két intézmény
Intézményben nevelt gyerekek száma	174	106	280
Intézményben férőhelyek száma	145	100	245

Körzetből eljáró óvodáskorú gyerekek száma	129	159*	288
Az óvodában nevelt nem körzeti gyermekek száma	106	91	197
Férőhelyhiány miatt elutasított gyerekek száma	44	1	45
OSA adatlap szerint a gyerekek száma (2011 októberi adatok)	166	94	260

A fenti táblázatban az intézményben nevelt gyermekek száma sor esetén a maximális létszámtól való 20%-os plusz kihasználtság létszámait lehet látni mindkét óvoda (Csicsergő székhely óvoda és Rózsa utcai tagóvoda) esetében, tehát jelenleg a fenntartói engedély adta kapacitásbővítési lehetőséget használják.

A férőhelyhiány miatt elutasított gyerekek száma a fenntartói engedély feletti gyermekek létszámát mutatja.

Budaörsön minden intézmény a törvényi maximum feletti létszámmal működik, ami nem optimális a gyermekek fejlesztése szempontjából. Ez átlagosan 5 plusz gyermeket jelent csoportonként. Budaörsön 44 óvodai csoport van, ami 20 fős csoportokkal számítva 880 gyermeket jelent. Ehhez képest Budaörsön 1180 gyermek jár óvodába (2011. októberi adat), 300-al több, mint amit a törvény enged.

Tehát Budaörs teljes mértékben próbál megfelelni a közoktatási törvény 132 § (6) bekezdés c) pontjának és lehetőségeihez mérten minden gyermeket próbál elhelyezni az óvodákban. Amennyiben nem növekednének a férőhely igények abban az esetben is szükség lenne kapacitásbővítésre Budaörs óvodái tekintetében.

Azonban az OSA adatlapok 2011 októberi adataihoz képest - amely szerint a Rózsa utcai tagóvodában 94 gyermek nevelése folyik - 12 fős létszámnövekedés figyelhető meg. Jelenleg 106 gyermek nevelése folyik az intézményben, tehát az ellátandó gyermekek száma folyamatosan emelkedik.

Jelenleg, a törvényben engedett maximum létszámokhoz képest (20 fő/csoport) 440 fővel több kisgyermek jár a város nevelési intézményeibe.

5-6. Óvodai intézményegység létesítése esetén csatolandó dokumentumok

Nem releváns sem az előjegyzettek számáról készült kimutatás, sem az önkormányzat hozzájárulás a fejlesztéshez, mivel nem létesítenek új óvodai intézményegységet.

I.4. Alternatívák bemutatása

1.

A 2009. májusi adatokat tartalmazó Budaörsi Kistérség Többcélú Társulása közoktatási intézkedési terve szerint - a közoktatási törvény 132 § (6) bekezdésének való megfelelés érdekében - az alábbi alternatívák merültek fel a kapacitás- és férőhelybővítésre:

	Intézmény neve, címe	Fejlesztési javaslat/hozadéka	Indok
1.	Új óvodaépítése az Uzsoda-Sportcsarnok melletti területen	<p>Új óvoda építése 150-200 férőhellyel, 6-8 csoporttal</p> <p>2010. 1. évben a Pagony átköltözése miatt 20-70 többletférőhely</p> <p>2011-től és ezt követően 150-200 többletférőhely</p>	<p>2010. szeptember 1-jével minden 3 éves gyermek felvétel kötelező az óvodákba. Az új építmény, egyrészt a felújítás idejére képes kiváltani a Farkasréti Pagony Óvodát, itt elhelyezhetők a gyerekek, sőt szabad kapacitás is marad, és így a legoptimálisabb esetben is egy év csúszással Budaörs eleget tehet a jogszabályi kötelezésnek, ezt követően a többi felújítás, ütemezetten megtörténhet.</p>

	Intézmény neve, címe	Fejlesztési javaslat/hozadéka	Indok
2.	Farkasréti Pagony (6. sz.) óvoda (Farkasréti u. 52.)	Új óvoda építése 150-175 férőhellyel, 6-7 csoporttal 2011-től 20-30 többletférőhely	Az épület állapota a felújítást évek óta szükségessé teszi, de a szerkezet erre alkalmatlan. A megoldás bontás és új építése. Az átépítés alatt a gyermekek az új óvodában kerülnek elhelyezésre.
3.	Kincskereső (3/A. sz.) óvoda (Szabadság út 64.)	Új óvoda építése 100 férőhellyel, 4 csoporttal 2012-től 20-30 többletférőhely	Az épület korszerűtlen, felújítása a szabványok alapján nem lehetséges. Az új épület a telek másik felén felépíthető, addig a gyermekek a jelenlegi helyen maradhatnak. A nyári szünet idején a régi épület elbontható.
4.	Mákszem (3. sz.) óvoda (Patkó u. 2.)	Bővítés, emeletráépítés, 50-75 férőhely, 2-3 csoport Nem sürgős, demográfiától függ (2013-2014)	Az épület és a telek elbírja a bővítést, a lakótelep és a város nyugati területének további bővülése indokolja. A munkák jó előkészítéssel a nevelési év gondos előkészítésével, a felvételek szabályozásával, kisebb átszervezéssel elvégezhetők.
5.	Zippel-Zappel (7. sz.) óvoda (Lévai u. 36.)	Állag megóvás	Az épület hasonló szerkezetű, mint a Farkasréti Pagony Óvoda, újjáépítése 10 éven belül elkerülhetetlen.
6.	Csicsergő Óvoda (Clementis u. 3.)	Állag megóvás	Bővítés nem lehetséges.
7.	Csillagfűrt Óvoda (Ifjúság u. 8.)	Állag megóvás	Bővítés nem lehetséges.
8.	Kamaraerdei Óvoda (Beregszászi út 2.)	Állag megóvás, illetve a bővítés telekösszevonással.	Amennyiben megoldható az óvoda telekösszevonással, közterület bevonásával történő bővítése a Kamaraerdei lakosság igényeinek ellátása két csoportos bővítéssel megoldható lenne.
9.	Holdfény Utcai Óvoda (Holdfény u. 31.)	Állag megóvás	Bővítés nem lehetséges.

Az Önkormányzat régi tervei között szerepel a Farkasréti, Mátyás Király és Rózsa utcák által határolt területen széleskörű, helyileg koncentrált oktatási-nevelési intézmény együttes létrehozása.

2010-ben a Leopold zeneiskola átalakításra került és így egy 4 csoportos, 100 fős kapacitásbővítés valósulhatott meg a Rózsa utcai tagóvoda létrejöttével, a 2685 hrsz-ú ingatlanon.

A Rózsa utcai tagóvoda a Farkasréti Pagony óvodával szomszédos területen helyezkedik el, ezért a korábban iskolai sportpályaként funkcionáló kihasználatlan terület ideálisnak mutatkozott a további óvodafejlesztésekre.

A tervezési területtől északra helyezkedik el Frankhegy, – Budaörs kertváros városrésze - Budaörs azon fejlesztési területe, amelyen a jövőben történő közműfejlesztéseket követően a népességszám további növekedése várható.

A 2685 hrsz. alatt található Rózsa utcai intézmény meglévő épületeiben tehát egy tagóvoda és egy zeneiskola kap jelenleg helyet. A 2686/1 hrsz. alatt található Farkasréti utcai Pagony óvoda épületének a szerkezete elavult, gazdaságosan nem felújítható, bontásra és újraépítésre szorul. A tervezési feladat része a tervezési terület kihasználtságának maximalizálása.



A fent részletezett ingatlanon, a teljes tervezési terület figyelembevételével a továbbfejlesztés lehetőségének a keleti oldalon történő megtartásával egy jelenleg 3 csoportos óvoda épületének és a hozzá tartozó játszóudvar teljeskörű kialakításához szükséges generál tervezési munkák elvégzése a cél.



II. A projekt céljai, illeszkedése

1. A projekt átfogó és specifikus céljai, elvárt eredményei, az oktatáspolitikai irányvonalaihoz való kapcsolódása

A projekt átfogó célja:

- a közoktatási intézmények szervezeti keretei között működő óvodai feladatellátási helyek férőhelybővítése és célirányos beruházásainak (infrastruktúra- és eszközfejlesztés) támogatása és annak fenntartása
- a minőségi nevelés megteremtéséhez szükséges feltételek biztosítása
- a régió belüli társadalmi kohézió, az egyenlő esélyek és a korszerű nevelés feltételrendszerének megteremtése
- a települések népességmegtartó képességének, a települések fiatal, képzett munkaerőt megtartó lehetőségeinek növelése
- az óvodai férőhelyszám bővítése, valamint a hiányzó kapacitások pótlása
- eszközök beszerzésének támogatása a minőségi nevelés feltételeinek megteremtése érdekében
- az egészséges környezet és a hatékony nevelés infrastrukturális feltételeinek kialakítása
- akadálymentes nevelési környezet megteremtésének

A projekt specifikus céljai:

- Rózsa utcai tagóvoda férőhelybővítése új épület építésével
- az új épületben az alábbi helyiségek kialakítása:
 - 3 csoportszoba
 - fedett/nyitott teraszok a csoportszobákhoz
 - tornaszoba, tornaszertár
 - melegítőkonyha
 - logopédiai foglalkoztató
 - orvosi szoba
 - 3 gyermeköltöző és mosdó
 - szülői fogadó, öltöző, mosdók
 - mozgássérült mosdó
 - mosó szoba
 - dolgozói öltöző, étkező
 - udvar
- 60 db óvodai férőhely kialakítása a hiányzó kapacitások pótlására
- az egyenlő esélyű hozzáférés megteremtése a HH és SNI gyerekek számára
- eszközbeszerzés a 11/1994. (VI. 8.) MKM rendelet 7. sz. mellékletének megfelelően a minőségi nevelés érdekében
- akadálymentes nevelési környezet megteremtése rámpák és mozgássérült helyiségek kialakításával

Elvárt eredmények:

Eredmények	Célérték
A közoktatási intézmények fejlesztéssel érintett telephelyeinek száma	1
A projekt eredményeképpen létrejött, újonnan kialakított és működésbe bevont csoportszobák száma	3
A projekt eredményeképpen létrejött, újonnan kialakított és működésbe bevont csoportszobákban létesített férőhelyek száma	60
Akadálymentes épített vagy felújított helyiségek száma (tervezői adatszolgáltatás)	0
Fejlesztéssel érintett/Fejlesztett udvarok száma	1
A támogatott intézményekben ellátott/tanuló hátrányos helyzetű gyerekek átlagos létszámának összege	17
A támogatott intézményben ellátott gyerekek átlagos létszámának összege	166
A támogatott intézményekben ellátott/tanuló gyerekek átlagos létszámának összege - ebből sajátos nevelési igényű	1
A programok által érintett tanulók között a 11/1994 (VI.8.) MKM rendelet 39/E értelmében integrációs nevelésbe bevont tanulók száma	0

Az oktatáspolitikai irányvonalához való kapcsolódás:

Az 1993. évi LXXIX. évi törvény 8., 24. és 132. paragrafusában rendelkezik az óvodai nevelésről. A Budaörsi Kistérség Többcélú Társulása, mint a város óvodáinak fenntartója eleget tesz a törvényben foglaltaknak, ezért az óvodai nevelését a gyermek hároméves korában megkezdi, és addig az időpontig fenntartja, ameddig a gyermek a tankötelezettség teljesítését meg nem kezdi.

Az óvoda felveheti azt a körzetében lakó gyermeket is, aki a harmadik életévét a felvételétől számított fél éven belül betölti, feltéve, hogy minden, a településen az érintett településeken lakóhellyel, ennek hiányában tartózkodási hellyel rendelkező három éves és annál idősebb gyermek óvodai felvételi kérelme teljesíthető.

A gyermek abban az évben, amelyben az ötödik életévét betölti, a nevelési év kezdő napjától napi négy órát köteles óvodai nevelésben részt venni.

Az óvodai foglalkozásokat oly módon kell megszervezni, hogy az óvoda a szülők igényei szerint eleget tudjon tenni az óvodai neveléssel, a gyermek napközbeni ellátásával összefüggő feladatainak. Az e törvényben meghatározott óvodai feladatok ellátásához igénybe vehető heti időkeret ötven óra, melyet indokolt esetben meg kell növelni a gyermek napközbeni ellátásával összefüggő feladatokhoz szükséges idővel.

A gyermek utoljára abban az évben kezdhet óvodai nevelési évet, amelyben a hetedik életévét betölti. Abban az évben, amelyben a gyermek a hetedik életévét betölti, akkor kezdhet újabb nevelési évet az óvodában, ha augusztus 31. után született, és a nevelési tanácsadó vagy a szakértői és rehabilitációs bizottság javasolja, hogy még egy nevelési évig maradjon az óvodában. A nevelési tanácsadó vagy a szakértői és rehabilitációs bizottság ilyen javaslatot a szülő kérésére és az óvoda nevelőtestületének egyetértésével teheti. A nevelőtestület egyetértését a nevelési tanácsadó, illetve a szakértői és rehabilitációs bizottság a gyermek, tanuló vizsgálatának megkezdése előtt szerzi be. A nevelési tanácsadó, illetve a szakértői és rehabilitációs bizottság – szakvéleményének megküldésével – értesíti a lakóhely, ennek hiányában a tartózkodási hely szerint illetékes jegyzőt, ha javasolja, hogy a gyermek további egy évig óvodai nevelésben vegyen részt.

Az önkormányzati intézkedési tervnek a gyermekek, tanulók esélyegyenlőségét szolgáló intézkedéseit, így különösen az óvodai nevelés három éves kortól történő biztosításának feltételeit, az ingyenes étkeztetéshez, az ingyenes tankönyvellátáshoz szükséges feltételek meglétét, a beiskolázási körzethatárok kialakításánál a halmozottan hátrányos helyzetű tanulók többi tanulóhoz viszonyított arányát 2007. december 31-éig át kell tekinteni az intézkedési terv készítőjének. Az intézkedési terv megléte az előfeltétele annak, hogy a helyi önkormányzat a hazai vagy nemzetközi forrásokra kiírt közoktatási célú pályázaton vegyen részt. Ha az óvodai nevelés nem biztosított, a helyi önkormányzat – társulásban való részvétellel, másik önkormányzattal vagy nem önkormányzati intézményfenntartóval kötött megállapodással, intézménylétesítéssel vagy bővítéssel – 2008. szeptember 1-jétől köteles gondoskodni arról, hogy a halmozottan hátrányos helyzetű gyermekek három éves koruktól igénybe tudják venni az óvodai nevelést. 2013. augusztus 31-éig pedig valamennyi óvodai neveléssel összefüggő szülői igény teljesítéséhez szükséges feltételt meg kell teremteni.

A törvényben foglalt feltételeket a fenntartó lehetőségeihez képest teljesíti.

2. Önálló bölcsődei és önálló óvodai intézményegység létrehozására irányuló fejlesztés esetén a szükségletfelmérés eredményeinek bemutatása

Pályázatunkra nem vonatkozik.

3. A pályázat hogyan reagál a közoktatási intézmények szintjén megjelenő problémákra, a vázolt szükségletekre?

A pályázat alapvető célja a közoktatási intézmények szervezeti keretei között működő óvodai feladatellátási helyek férőhelybővítése és célirányos beruházásainak (infrastruktúra- és eszközfejlesztés) támogatása és annak fenntartása a minőségi nevelés megteremtéséhez szükséges feltételek biztosítása érdekében.

Budaörs folyamatosan növekvő lakosú agglomerációs városként 440 hiányzó férőhely kapacitással rendelkezik. A korábbi fenntartó Önkormányzat és a jelenlegi fenntartó Kistérségi Társulás, lehetőségeihez mérten, a lakossági igényeknek és a népesség nyilvántartó adatszolgáltatásának megfelelően alakít ki újabb és újabb férőhelyeket a városban.

A Holdfény Utcai Óvodát 2008-ban alapította Budaörs Város Önkormányzata. 2010. július 1-től három feladat ellátási helyen /Holdfény Utcai Óvoda, Kincskereső Tagóvoda, Mákszem Tagóvoda/ működik 11 óvodai csoporttal.

2010-ben kezdte meg működését a Csicsergő Óvoda Rózsa utcai tagóvodája 4 csoporttal, 100 férőhellyel.

A Rózsa utcai tagóvoda bővítésével a törvényi előírások szerint újabb 60 gyermek elhelyezése válik lehetővé és a kötelező helyiségek kialakításával, felújításával és az eszközök beszerzésének támogatásával a minőségi nevelés feltételeit is megteremtik a gyermekek számára.

Az óvoda az egyenlő esélyek és a társadalmi kohézió jegyében helyet biztosít a hátrányos helyzetű és sajátos nevelési igényű gyermekek számára is. Az intézmény udvarának kialakításával az optimális térhasználatra, térigény biztosítására, az egészséges és természet-közel nevelés feltételeinek megteremtésére megfelelő nevelési környezet jön létre az óvodás gyermekek számára.

4. A projekt illeszkedése a kistérségi közoktatási intézkedési tervhez

6. A pályázathoz benyújtott közoktatási esélyegyenlőségi helyzetelemzés és intézkedési terv dokumentumaiban foglaltak és a pályázatban tervezett tevékenységek relevanciája

A települési szintű közoktatási esélyegyenlőségi terv része a kistérségi közoktatási helyzetelemzésnek és intézkedési tervnek, mivel a pályázatot a Budaörs Kistérség Többcélú Társulása nyújtja be. A Társulás az óvodák fenntartója, ezért a kistérségi közoktatási intézkedési tervhez való illeszkedésre illetve relevanciára térünk ki.

Az intézkedési terv alapvető célja az óvodai nevelési intézmények tekintetében, hogy növelje férőhelyeit az igen kedvező demográfiai mutatókkal rendelkező Budaörsön. A 2009-es intézkedési terv adatai szerint több száz óvodai férőhely szükséges, amelynek folyamatosan próbált eleget tenni a korábbi fenntartó, Budaörs Város Önkormányzata. 2008-ban új óvodát építettek, 2010-ben egy iskola átalakításával alakítottak ki 100 férőhelyet és jelen pályázaton kívül is további kapacitásbővítési beruházásokat terveznek az előrejelzések szerint fokozatosan emelkedő óvodáskorú gyermeklétszám miatt.

Az intézkedési terv számos alternatívát felsorakoztatott a férőhelybővítésre, amelyek közül a fent említett két változat már megvalósult. A tervezett fejlesztés egy új átfogó koncepció része, melynek köszönhetően egy óvodai-nevelési intézmény-együttes jöhet létre.

A 2009-ben készült intézkedési terv is már vizsgálta azt a kérdést, hogy a kistérség valamennyi településén a lakosság - és ezen belül a gyermekek számának - növekedésével a 2008-tól illetve 2010-től bevezetésre kerülő „teljes” óvodáztatás tovább növelheti az óvodai elhelyezést kérők számát.

Az intézkedési terv két alapvető megállapítása:

1. A teljes körű óvodáztatás törvényi kötelezettségének való megfelelés szükségessé teszi az óvodai kapacitások felszabadítását. Az óvoda-iskola átmenet felülvizsgálatával el lehet érni, hogy a tanköteles korú gyermekek csak valóban indokolt esetben maradjanak még egy évet az óvodában.

Cél: Azoknak a gyermekeknek, akik iskolai körülmények között fejlesztve tudják teljesíteni a követelményeket, a még egy év óvodai nevelés helyett biztosítani kell speciális tantervű, esetleg kis létszámú osztályok működését.

Intézkedés: A helyi szakemberek bevonásával ki kell dolgozni egy olyan programot, amely lehetővé teszi, hogy a tanköteles korú gyermekek, akik nem rendelkeznek az óvodai nevelésben való részvételt javasoló szakértői véleménnyel, sikerrel tudják megkezdni tankötelezettségük teljesítését tanulói.

2. A kistérség minden településére jellemző az óvodai férőhelyhiány, illetve a tanköteles korú gyermekek szülői kérésre történő plusz egy év óvodai nevelése

Cél: Azoknak a gyermekeknek, akik iskolai körülmények között fejlesztve tudják teljesíteni a követelményeket, a még egy év óvodai nevelés helyett biztosítani kell speciális tantervű, esetleg kis létszámú osztályok működését

Intézkedés: Tapasztalatcsere olyan településekkel, ahol erre megoldást találtak.

Megállapítható, hogy a Rózsa utcai tagóvoda kapacitásbővítése illeszkedik az intézkedési tervben foglalt célokhoz és a pályázatban tervezett tevékenység relevanciája egyértelműen igazolható.

5. Fejlesztések indoklása óvodai feladatellátási hellyel nem rendelkező település esetén

Pályázatunkra nem vonatkozik.

6. A projekt kapcsolódása más projektekhez, fejlesztésekhez

Budaörs elsődleges célja, hogy lakossága számára minőségi lakókörnyezetet és kapcsolódó szolgáltatásokat biztosítson, illetve a történelmi hagyományokra, a növekvő lakosságra és a természeti értékekben rejlő lehetőségekre építve infrastrukturális fejlesztéseket valósíthasson meg.

Az Önkormányzat régi tervei között szerepel a Farkasréti, Mátyás Király és Rózsa utcák által határolt területen széleskörű, helyileg koncentrált oktatási-nevelési intézmény-együttes létrehozása. A 2010 évben történt intézményi változások alapján – miszerint az ingatlan Rózsa utca felől megközelíthető épületéből, az általános iskola pedig egy új beruházás során megvalósított épületbe költözött – az általános iskola által igénybevett külső sportpályák kihasználatlanná váltak.

A sportpályák helyén jelen projekt keretében épül meg a Rózsa utcai tagóvoda újabb épülete. A fejlesztéssel érintett terület a beruházások egy következő ütemét is magába foglalja. A 2686/1 hrsz. alatt található Farkasréti utcai Pagony óvoda épületének a szerkezete elavult, gazdaságosan nem felújítható, bontásra és újjáépítésre szorul. A tervezési feladat része a tervezési terület kihasználtságának maximalizálása.

Az Önkormányzat további tervei között szerepelt a Szabadság út 64. szám alatti elavult, korszerűtlen Kincskereső Óvoda átfogó felújítása és bővítése. Az Óvoda eredetileg lakóépületnek épült építménye nem felel meg az óvodákkal szemben támasztott technológiai és építészeti elvárásoknak. Az elmúlt években forráshiány miatt csak az intézmény időszakos felújítására, az épület állagának szinten tartására, kisebb fejlesztésekre volt lehetőség, illetve a fejlesztéshez szükséges területek kerültek megvásárlásra. Az ingatlan a város súlyponti részén helyezkedik el, megközelítése két jelentős városi főútról biztosítható.

A város célja, hogy a kertvárosi övezetben kialakítandó óvodai intézmény-együttes kerékpárral is biztonságosan megközelíthetővé váljon. A kerékpárút hálózat fejlesztési koncepció szerint ezt a fejlesztési területet is érinteni fogja egy majdani kerékpárút nyomvonala. A már befejezett kerékpárút-hálózati fejlesztések is ebbe az irányba mutatnak.

A tervezett fejlesztések további pályázati forrásból valósulhatnak meg.

III. A projekt tartalma, megvalósíthatósága

1. A pályázatban beruházással érintett feladatellátási hely kiválasztásának indoklása

Budaörs Város Önkormányzatának tulajdonában van a Csicsergő Óvoda Rózsa utcai tagóvodájának épülete, amely óvodát Budaörs Kistérség Többcélú Társulása üzemeltet.

A meglévő épület eredetileg iskola céljára épült, két- illetve három szintes kialakítással. Az épületben jelenleg óvoda és zeneiskola működik.

Mivel az épület szerkezeti adottsága illetve eredeti iskolai jellegű rendeltetése miatt a helyiségek mérete és kialakítása az óvoda bővítését, illetve előírásoknak megfelelő működését nem biztosítja, ezért az Önkormányzat egy új, később bővíthető, első ütemben 3 csoportszobás, óvoda építését határozta el.

A tervezési területtől északra helyezkedik el Frankhegy, Budaörs azon fejlesztési területe, amelyen a jövőben a népességszám további növekedése várható. A népességnövekedés döntő forrása a bevándorlás. Részben a magas vándorlási egyenlegnek is köszönhető, hogy a születések száma meghaladja a halálozásokét. Az élveszületések éves száma emelkedik és minden bizonnyal továbbra is jelentősen emelkedni fog. Ez köszönhető részben a javuló gyermekvállalási kedvnek, részben a nagyszámú bevándorlónak. A bevándorlás az utóbbi néhány évben igen jelentőssé vált, ennek folytatódása – mérsékeltebb szinteken – feltételezhető a következő időszakban is.

Fentiek következtében a fiatalok (0-18 évesek) létszáma folyamatosan növekszik Budaörsön. 2020-ig mind a jelenleg bölcsődés korú, mind az óvodás korúak számának további 15%-os emelkedése várható, ami összesen a 0-6 éves korosztályban 300 fős népességyarapodást jelent.

2/1. Az intézményben engedélyezett indítható csoportszám és felvehető gyermekszám bemutatása az intézmény feladatellátási helyeiként.

A terület jelenlegi beépítettsége és a tervezett épület bruttó beépített területe jelenleg 3 csoportszoba indítását teszi lehetővé. Az engedélyezési tervek szerint a tervezett foglalkoztatók, csoportszobák nagysága 60 m², ami megfelel az MSZ-24203-1 szabvány előírásainak, vagyis a 3 m²/fő alapterületnek. Az óvodai csoportszobákba így 20 fő gyermek vehető fel, összesen 60 fő.

2./2. A Pályázati Felhívás C8.2/15. b.) pontjának való megfelelés

A 2011/2012 tanévben a területi szempontok alapján lefolytatott vizsgálat szerint az összes férőhelyszám alacsonyabb a településen élő 3-6 évesek számánál, ezért az így megállapított férőhelyhiány mérséklésére irányul a fejlesztés.

3. A projekt megvalósítási helyszíneinek rövid bemutatása

A jelen fejezet első pontjában ismertetettekén túl az alábbiak jellemzik a projekt megvalósítási helyszínét:

A 2685 hrsz. alatt található Rózsa utcai intézmény meglévő épületeiben egy tagóvoda és egy zeneiskola került elhelyezésre, a 2686/1 hrsz. alatti ingatlanon található a Farkasréti utcai Pagony óvoda épülete.

Tervezési szempontból a terület egy beépítetlen saroktelek, jelenlegi funkciója aszfaltozott sportpálya.

Morfológia szempontból a tervezési terület az észak déli irányú lejtőbe bemetszett, utca felől épített kerítéssel, egyéb oldalakon támfalakkal határolt sík terület.

Az ingatlan minden közművel ellátott. Az ingatlan vezetékgjoggal érintett, mivel az ingatlanon hévíz visszasajtoló kút létesült, amely jelenleg használaton kívül van.

A területre a Budaörs Egyes Területeire Vonatkozó Helyi Építési Szabályzatáról és Szabályozási Tervéről szóló 42/2005. (IX. 22.) számú rendelet (továbbiakban: szabályozási terv) van érvényben.

Az építési övezet jele	A telek megengedett						Az épület megengedett	
Vt-AI	legkisebb kialakítható	legnagyobb			legkisebb		legkisebb	legnagyobb
	területe	szélessége	beépítési mértéke	bruttó szintterületi mutatója	terepszint alatti beépítés mértéke	zöldfelületi mértéke	építménymagassága	
	m ²	m	%	m ² /m ²	%	%	m	m
	1000	20	40	1,2	40	30	3,0	12,5

4. A tervezett infrastrukturális tevékenységek részletes bemutatása

A meglévő épület eredetileg iskola céljára épült, két- illetve három szintes kialakítással. Az épületben jelenleg óvoda és zeneiskola működik. Mivel az épület szerkezeti adottsága illetve eredeti iskolai jellegű rendeltetése miatt a helyiségek mérete és kialakítása az óvoda bővítését, illetve előírásoknak megfelelő működését nem biztosítja, ezért egy új, később bővíthető, első ütemben 3 csoportszobás, óvoda építésére kerül sor.

A tervezett óvodaépület a területen kialakítandó oktatási tömb kialakításának első ütemét képezi, kialakítása és elhelyezése során figyelembe vettük a későbbi, keleti irányú bővítés lehetőségét, valamint az óvodai- és iskolai képzéshez szükséges egyéb infrastruktúra biztosítását (sportpályák, parkolók elhelyezése).

Tervezési feladatunk a fent részletezett 2685 hrsz. alatti ingatlanon – de a teljes tervezési terület figyelembevételével és a továbbfejlesztés lehetőségének a keleti oldalon történő megtartásával – egy 3 csoportszobás óvoda épületének és a hozzá tartozó játszóudvarnak, illetve egyéb üzemviteli helyiségeknek teljes körű kialakításához szükséges generál tervezési munkák teljes körű elvégzése. A helyszín és az épületek megtekintését követően megállapítottuk, hogy az ingatlan részben beépített, mivel az ingatlan déli részén egy korábban épült 12 tantermes – jelenleg zeneiskola számára használt – épület található, amely hagyományos építési módban épült.

Az ingatlan felületén jelentős szintkülönbségek vannak, a korábbi iskolaépület a tervezési területtől jelentősen lejjebb helyezkedik el.

Mivel a tervezési terület önálló helyrajzi számon helyezkedik el, azért a területre vonatkozóan a Farkasréti út felől 5,0 m előkert, a Mátyás király út felől 5,0 m előkert és a szomszédos 2686/1 ingatlan telekhatárától az OTÉK által engedélyezett, legnagyobb építménymagasság fele, 6,25 m oldalkert került elhagyásra.

Mivel a geodéziai felmérés alapján a Mátyás király utca és a Farkasréti út kereszteződésében a telek sarokpontja mintegy 1,40 m-rel van magasabban, mint a meglévő sportpályák szintje, ezért a tervezett épület megközelítése a Mátyás király út felől biztosítható úgy, hogy a területen mintegy 40-45 cm feltöltést kell készíteni.

A feltöltéssel a Mátyás király út felől a tervezett részen már közvetlenül megközelíthető a tervezett óvodaépület bejárata, a Farkasréti út és a Mátyás király út magasabban lévő részén támfal készül. Ezzel a kialakítással és megközelítéssel az óvodaépület bejárata előtt kisebb teresedés alakul ki, amely közösségi programok megtartására is alkalmas, illetve az óvodába nagyobb forgalom esetén a be- és kijárási vagy várakozási területét is biztosítja, padokkal, növényekkel kialakított barátságos területen.

A tervezett épület az óvoda funkciót és jelleget leginkább kiszolgáló földszintes kialakítással készül, jellemzően lapos tetővel, de a településre jellemző sváb építészeti karakter jegyeit is magán hordozva a foglalkoztatók és a tornaszoba felett magastető készül, amely a belső térben teljes belmagasságúak, látszó fa tetőszerkezettel.

A tervezett óvodaépület főbejárata a Mátyás király utca felől kerül kialakításra, a konyha gazdasági bejárata a Farkasréti út felől készül.

Az óvodai bejáraton keresztül közelíthető meg a többcélú aula, amely mellett kapott helyet a tornaszoba. A tornaszobán elhelyezett nagyméretű harmonika ajtóval biztosítható nagyobb létszámú programok esetén a megfelelő többlet helyigény, mivel az ajtó eltolásával a tornaszoba és az aula egy közös teret alkothat.

A tervezett épület északi oldalában kaptak helyet azok a helyiségek, amelyek a mindennapos működéshez szükségesek, ezek megközelítése a közlekedőkön és az aulán keresztül biztosítható. Az épület déli részén kerültek elhelyezésre a foglalkoztatók és a gyermeköltözők, mosdók. Az óvodaépület délnyugati sarkában kapott helyet a dolgozók öltöző és mosdó helyisége.

A foglalkoztatók így közvetlen játszókerti kapcsolattal rendelkeznek a déli, délnyugati fekvés miatt, de a tájolás miatt a nyári jelentős mértékű felmelegedés elkerülése érdekében a foglalkoztatók előtt pergola rendszerű árnyékoló is készül, amely részben fedett.

A tervezett épület homlokzati kialakítására jellemző az egyszerűség és a visszafogott anyaghasználat, amely az épület jellege miatt egy barátságos, szerethető második „otthont” teremt a gyermekek részére.

A tervezett óvodaépület építése során valamennyi fogyatékosra kiterjedő komplex akadálymentesítés is készül.

Helyiségek: **Tervezői Adatszolgáltatás (változik a helyiségek nagysága a túl magas beépítettség miatt?)**

Szélfogó, Babakocsi tároló
Gépészeti tér lépcső

gress
gress

15,28 m²
3,74 m²

Gépészeti helyiség (tornaszertár felett kialakítva)	gress	15,47 m2
Többcélú nagyterem, aula	gress	92,18 m2
Közlekedő	gress	13,71 m2
Tornaszertár	sportpadló	15,47 m2
Tornaszoba	sportpadló	60,12 m2
Szülői fogadó	linóleum	15,48 m2
Előtér	gress	2,52 m2
Mosdó	cs. m. kerámia	3,24 m2
Orvosi, elkülönítő szoba	linóleum	13,46 m2
Egyéni fejlesztő, logopédia	linóleum	26,04 m2
Közlekedő	gress	14,20 m2
Vezetői iroda	linóleum	19,80 m2
Nevelőtestületi szoba	linóleum	15,00 m2
Közösségi tér	gress	18,72 m2
Melegítő konyha	cs. m. kerámia	21,26 m2
Fehér mosogató	cs. m. kerámia	9,00 m2
Előtér	gress	3,36 m2
Hulladék tároló	cs. m. kerámia	2,76 m2
Gazdasági folyosó	gress	12,60 m2
Foglalkoztató	parketta	60,00 m2
Gyermek öltöző	gress	19,68 m2
Gyermek mosdó	cs. m. kerámia	14,67 m2
Akadálymentes Wc	cs. m. kerámia	5,25 m2
Takarítószer tároló	cs. m. kerámia	2,65 m2
Foglalkoztató	parketta	60,00 m2
Gyermek öltöző	gress	19,68 m2
Gyermek mosdó	cs. m. kerámia	15,05 m2
Szülői öltöző	gress	8,24 m2
Foglalkoztató	parketta	60,00 m2
Gyermek öltöző	gress	19,20 m2
Gyermek mosdó	cs. m. kerámia	15,08 m2
Kerti játéktároló	gress	14,42 m2
Raktár	gress	4,84 m2
Mosó-vasaló	cs. m. kerámia	5,35 m2
WC	cs. m. kerámia	13,86 m2
Öltöző	gress	9,56 m2
Előtér	gress	2,88 m2
Férfi mosdó	cs. m. kerámia	3,12 m2
Piszoár	cs. m. kerámia	2,10 m2
Férfi Wc	cs. m. kerámia	1,35 m2
Női mosdó	cs. m. kerámia	2,10 m2
Női Wc	cs. m. kerámia	1,35 m2
Földszinti helyiségek nettó alapterülete összesen:		753,84 m2
Fedett terasz	fagyálló cs. m.gress	14,51 m2
Fedett terasz	fagyálló cs. m.gress	14,64 m2
Fedett terasz	fagyálló cs. m.gress	14,64 m2
Földszint nettó alapterülete mindösszesen		797,63 m2
Nyitott terasz	fagyálló cs. m.gress	137,58 m2

5. A 11/1994 MKM rendelet 7. sz. mellékletében felsorolt kötelező helyiségek meglétének bemutatása a beruházás előtt, különös tekintettel a tornaszobára; logopédiai foglalkoztató(k)ra; játszóudvarra, orvosi szobára és elkülönítő szobára vonatkozóan.

2010 szeptember 1-jén a Rózsa utcai tagóvoda úgy kezdte meg működését, hogy a rendeletben meghatározott minimálisan szükséges eszközök rendelkezésre álltak.

Az új épület kialakítása során a pályázat keretein kívül, nem elszámolható költségként, minden neveléshez szükséges, a rendeletben meghatározott eszköz beszerzésre kerül.

6. A feladatellátási helyen megvalósítandó beruházás önállóan támogatható és önállóan nem támogatható tevékenységeinek bontása a Pályázati Felhívás C1 pontjában szereplő kritériumok és a pályázathoz csatolt tervezői kimutatás figyelembevételével

tervezői adatszükséglet – helyesen kitöltött tervezői kimutatás táblázat, ami alapján meghatározható az elszámolható és nem elszámolható költség

7. Épületbővítés/új épület építés/épületek integrációja/ingatlankiváltás esetén a fejlesztés szükségességének indoklása

Budaörs Város Önkormányzatának tulajdonában van a Csicsergő Óvoda Rózsa utcai tagóvodájának épülete, amely óvodát Budaörs Kistérség Többcélú Társulása üzemeltet.

A meglévő épület eredetileg iskola céljára épült, két- illetve három szintes kialakítással. Az épületben jelenleg óvoda és zeneiskola működik.

Mivel az épület szerkezeti adottsága illetve eredeti iskolai jellegű rendeltetése miatt a helyiségek mérete és kialakítása az óvoda bővítését, illetve előírásoknak megfelelő működését nem biztosítja, ezért az Önkormányzat egy új, később bővíthető, első ütemben 3 csoportszobás, óvoda építését határozta el.

8. A kiváltott ingatlan jövőbeni hasznosításának bemutatása

Pályázatunkra nem vonatkozik

9. Környezetkímélő, megújuló energiára épülő műszaki megoldásoknak és azok költségvonzatának ismertetése

A tervezett épület korszerű építési anyagokból készül, a fűtési rendszer és a használati melegvíz biztosítása érdekében napkollektor elhelyezésére kerül sor a ferde tetősíkokra.

A tervezett napkollektoros rendszer a HMV ellátáshoz kapcsolódik. A napkollektoros rendszer kialakítása WINKLER nagyfelületű síkkollektorokkal (5x2 m) történik, ferdetetőre szerelve, 45°-os hajlásszöggel.

A rendszer főbb elemei: napkollektor zárt rendszerrel, komplett, folyamatos szabályozással, külső hőcserélős rétegtárolóval, HMV termelés hőcserélő modullal, cirkulációs szivattyúval, termosztatikus keverővel.

Alternatív fűtési rásegítés lehetősége biztosított – HMV termelés előnykapcsolása mellett - a központi fűtési rendszerre.

Az épületben felszerelésre kerülő napkollektorok által előállított meleg víz összekapcsolását a fűtési és meleg víz rendszerrel szabályzó automatikával tervezzük.

A megújuló energiahasznosítás kiépítésének költsége az összes építési költségből: **12 143 000 Ft.**

10. A beszerezni kívánt eszköztípusok ismertetése, indoklása, hozzárendelése nevelési-oktatási tevékenységekhez, megoldandó problémákhoz

Az intézmény személyi feltételei jónak mondhatók, törekszünk az optimális feltételek biztosítására. Kiemelt jelentőséggel bír intézményünkben a pozitív gyermek – dajka kapcsolat megteremtése. Az óvodapedagógusok képzettsége lehetővé teszi a sajátos nevelési igényű gyermekek, valamint a német nemzetiséghez tartozók magyar és kisebbségi nyelven való fejlesztését. Fontos, valamennyi munkatárs minta értékű kommunikációja, bánásmódja, folyamatos együttműködése, összehangolt munkája a befogadó szellemiségű óvoda, az inkluzív nevelés kialakítása érdekében.

Foglalkoztató szobáink és helyiségeink berendezése igazodik nevelési programunk cél és feladatrendszeréhez. A rendelkezésünkre álló egyéb – a játékos tanulást is segítő eszközeink és felszereléseink – megfelelő színvonalú munkánk fontos feltételei. Biztosítjuk a gyermekek által használt tárgyi eszközök hozzáférhető és biztonságos elhelyezését, valamint az intézményünk dolgozói számára a megfelelő munkakörnyezetet. A többfunkciós helyiség biztosítja a szülők fogadását is. Az udvar játékait, felszereléseit úgy alakítottuk ki, hogy kellő teret és lehetőséget

biztosítsunk a mozgásos, illetve az ismeretszerző tevékenységekhez. A kinti mozgáskultúrát fejlesztő játékok lehetővé teszik gyermekeink mozgás- és játékigényük kielégítését.

Az OM rendeletben előírt kötelező eszközökkel és felszerelésekkel rendelkezünk.
A különböző játékokat, eszközöket szükség szerint, de legalább évente pótoljuk.

A tagóvoda pályázat keretében épülő új épületébe minden 11/1994 MKM rendeletben foglalt eszköz beszerzésre kerül.

A jelenleg rendelkezésre álló és az új csoportszobákhoz szükséges beszerzésre kerülő eszközök listáját jelen tanulmány mellékletében mutatjuk be.

11. A projektbe milyen formában kíván partnereket bevonni, az intézmény mely intézményekkel és milyen területeken fog együttműködni?

Az intézményekkel történő együttműködés keretei már a 2009-ben készült Köznevelési Intézkedési tervben megfogalmazásra kerültek:

Az integráció és a kompetencia alapú nevelés, valamint a pedagógusok teljesítményértékelése és a minőségirányítás azok a főbb területek, amelyeken már eddig is működött és a jövőben is fejleszteni érdemes a szakmai együttműködést. A cél, hogy mikrotérségenként létesüljenek a fogvatékosági típusok szerinti bázis intézmények, amelyek rendelkeznek a megfelelő személyi és tárgyi feltételekkel. Az intézményhálózatot olyan módon kell kialakítani, hogy reális alternatívát jelentsenek a Fővárosban található intézményekkel szemben mind az elérhetőség, mind a szolgáltatás minősége szempontjából.

A köznevelési feladatok ellátása (a hátrányos helyzetű gyermekek felzárkóztatása és a tehetséggondozás területén egyaránt) szorosan kapcsolódik a népjóléti igazgatáshoz, a közművelődési rendszerhez, valamint a kulturális tevékenységhez épp úgy, mint a sporthoz. Ezért úgy kell kialakítani az együttműködést ezekkel az ágazatokkal, hogy ne keletkezzenek párhuzamosságok, a különböző rendszerek erősítsék egymást, illetve a meglévő infrastruktúra gazdaságosan legyen kihasználva.

Budaörsön az alábbi köznevelési- és szociális intézmények és szakszolgálatok működnek együtt egymás munkáját segítve és kölcsönösen kiegészítve:

Bölcsődék

- Egyesített Bölcsődei Intézmények
- Pityang Bölcsőde
- Százszorszép Bölcsőde

Óvodák

- Csicsergő Óvoda/ Kindergarten Peipmätze
- Csicsergő Óvoda Rózsa Utcai Tagóvodája
- Csillagfűt Óvoda
- Farkasréti Pagony Óvoda
- Holdfény Utcai Óvoda
- Holdfény Utcai Óvoda Kincskereső Tagóvodája
- Kamaraerdei Óvoda
- Zippel-Zappel Német Nemzetiségi Óvoda
- Mákszem Óvoda
- Szent Vince Római Katolikus Óvoda

Iskolák

- 1. sz. Általános Iskola
- Bleyer Jakab Német Nemzetiségi Általános Iskola
- Bleyer Jakab Német Nemzetiségi Általános Iskola Gyógypedagógiai Intézményi Egysége
- Herman Ottó Általános Iskola
- Illyés Gyula Gimnázium és Közgazdasági Szakközépiskola
- Kesjár Csaba Általános Iskola
- Leopold Mozart Zeneiskola és Alapfokú Művészetoktatási Intézmény
- Mindszenty József Római Katolikus Általános Iskola
- Vivaldi Alapfokú Művészeti Iskola

Szociális és Gyermejkölési Szolgálat

- Budaörsi Kistérség Többcélú Társulás Szociális és Gyermejkölési Szolgálat
- Családsegítő Szolgálat
- Támogató Szolgálat

Szakszolgálatok

- Budaörsi Logopédiai Intézet
- Budaörsi Nevelési Tanácsadó

12. A pályázatban szereplő innovatív elemek ismertetése

Az óvoda tervezésének első lépéseként egy Tanulmányterv került kidolgozásra, amelyben ismertették a projektben megvalósuló elemeket. A Tanulmányterv mind műszaki, mind nevelési szempontból véleményezésre került és csak az érintettek jóváhagyását követően került sor az engedélyezési tervek kidolgozására. Az így kialakult tervek tükrözik mindazon szakmai szempontokat, amelyek egyedivé vagy újszerűvé teszik a projektet. Az alábbiakban bemutatásra kerülnek a legfontosabb infrastrukturális elemek és eszközök, amelyek a modern nevelési környezet megteremtéséhez járulnak hozzá.

Infrastrukturális kialakítások:

Nyílászárók: A külső nyílászárók egyedi gyártású pácolt fa szerkezetből készülnek, a belső nyílászárók egyedi gyártású ajtók, fából készülnek, pácolt felülettel.

Fűtés: Az óvodaépületben a fűtési rendszer úgy kerül kialakításra, hogy a gazdaságos fűtés biztosítható legyen. Ennek érdekében a tornaszertár felett kialakítandó kazánhelyiségben kerül elhelyezésre a 2 db zárt égésterű gázkazán, amely radiátor hőleadókon keresztül, illetve padlófűtéssel biztosítja az épület helyiségeinek fűtését.

Használati meleg víz: A kazánok mellett elhelyezett, indirekt 1000 l-es forró víz tárolóval biztosított a használati meleg víz ellátás a szociális helyiségekben és a konyhában. A forróvítartólóba vezethető a napkollektorok által termelt forró víz, amely a fűtési rendszerhez vagy használati meleg vízként hasznosítható.

Beszerzésre kerülő eszközök:

- Művészeti és vizuális nevelés eszközei
- Tornaeszközök

Az eszközök rövid leírására és bemutatására a Megvalósíthatósági Tanulmány IV. fejezetében illetve a Megvalósíthatósági Tanulmány mellékletét képező excel fájl „Projektben kívüli eszközök” munkalapján kerül sor.

13. A fejlesztés teljes költségének valamint az egy gyermekre eső építési és támogatási összegnek a bemutatása Tervezői adatszolgáltatás

Megnevezés	Korlátozás mértéke	Költséghatékonyság igazolása
Az önállóan támogatható tevékenységekre tervezett elszámolható építési költségeknek meg kell haladniuk az összes elszámolható építési költség	50%-át	Az önállóan támogatható tevékenységek elszámolható építési költsége: xxxxxxxxxxxx Ft. tervezői kimutatás Az összes elszámolható építési költség: 210 526 315 Ft. Költségek aránya:
A megújuló energiaforrásokkal kapcsolatos fejlesztésekre jutó építési költség nem haladhatja meg az összes elszámolható építési költség	15%-át	Megújuló energiaforrásokkal kapcsolatos fejlesztésekre jutó építési költség: 12 143 000 Ft. Az összes elszámolható építési költség: 210 526 315 Ft. Megújuló energiaforrásokkal kapcsolatos fejlesztésekre jutó építési költség aránya: 5,77 %
Egy gyermekre jutó	Bruttó 3.000.000 Ft-	OSA2FELH adatlap a02t04 szerint a

összes elszámolható építési költség nem haladhatja meg	ot	gyermek száma összesen: 94 fő Tervezett csoportszobák száma: 3 db Az összes elszámolható építési költség: 210 526 315 Ft. Egy gyermekre jutó építési költség: 1 367 054 Ft
A projekt elszámolható építési költségéből számított fajlagos korlátok	új épület építése, bővítés esetén bruttó 280.000 Ft /bruttó m ²	Tervezett épület bruttó alapterülete: 910,3 m ² Az összes elszámolható építési költség: 210 526 315 Ft. Fajlagos költség: 231 271 Ft/m²
	udvarfelújítás, átalakítása bruttó 10.000 Ft/ bruttó m ²	Udvar elszámolható fajlagos költsége:
	tornaszoba építése, bővítése, felújítása, korszerűsítése programelem építési költségére jutó támogatás nem haladhatja meg a bruttó 15 millió Ft-ot.	Tornaszoba építésének költsége:

Elszámolható, nem elszámolható költsége táblázata

14. A beruházás során tervezett költségek realizálásának bemutatása a tervezői költségbecslés alapján

A pályázatok tervezése során kizárólag a Pályázati Felhívásban meghatározott költségtípusok kerültek tervezésre elszámolható költségként. Az egyes költségtípusokra, valamint az elszámolhatóságukra vonatkozó általános szabályok a Pályázati Útmutató C2 pontja szerint kerültek meghatározásra.

Közvetlenül kapcsolódnak a támogatott projekthez, hozzájárulnak a projekt céljainak eléréséhez, nélkülözhetetlenek annak elindításához és/vagy végrehajtásához és a projekt elfogadott költségvetésében, illetve annak hatályos módosításában betervezésre kerültek.

A költségszámítás alapjául szolgáló egységárak nem haladják meg a szokásos piaci árat.

	Tervezett adatok	Fajlagos korlát
Bruttó alapterület	910,3 m ²	-
Fajlagos költség	241 679 Ft	280 000 Ft

Tervezői adatszolgáltatás

15. Ismertesse, hogy a fejlesztés maga után vonja-e az intézmény szervezeti átalakítását!

A fejlesztés megvalósulását követően nem szükséges az intézmény szervezeti átalakítása. A projekt keretében nem többcélú intézmény kialakítására kerül sor.

16. A beruházás keretében létesülő új tagintézmény/feladatellátási hely szükségességének, racionalitásának bemutatása

Pályázatunkra nem vonatkozik, mert meglévő tagintézmény bővítése valósul meg a pályázat keretében.

17. Főzőkonyha fejlesztés bemutatása

Pályázatunkra nem vonatkozik, mert melegítőkonyha kialakítására kerül sor.

18. A projekten kívüli forrásból tervezett tevékenységek bemutatása

Mutassa be azokat a nem támogatható, (vagy támogatható, de nem jelen projekt részének tekintett) és a projekttel együtt megvalósítani kívánt tevékenységeket, melyek megvalósítását projekten kívüli forrásból tervezi – mutassa be a hozzájuk kapcsolódó várható költségeket is a Pályázati Útmutató c. dokumentum C2. pontjában foglaltaknak megfelelően! Elszámolható, nem elszámolható költségtábla.

Tervezői adatszolgáltatás

19. A létrehozott kapacitások fenntartásának biztosítása

A normatívákban adódó tervezett bevételei a kapacitásbővítés vonatkozásában:

2011-ben kapott normatíva összege a Csicsergő Óvoda esetében: 39 011 000 Ft

2011-ben kapott normatíva összege a Rózsa utcai Tagóvoda esetében: 10 942 000 Ft

Várható normatíva összege a Csicsergő Óvoda esetében: 40 000 000 Ft

Várható normatíva összege a Rózsa utcai Tagóvoda esetében: 35 000 000 Ft

A pénzügyi fenntarthatóság részletes bemutatása a VII. fejezetben található.

20. A Pályázati Felhívás E1/II.2 pontjának - előnyt jelentő szempontok - való megfelelés bemutatása

A beruházás a főváros nyugati kapujaként emlegetett Budaörsön, Pest megyében valósul meg. Egyéb előnyt jelentő szempontnak a fenntartó nem felel meg.

21. Az IVS és a pályázatban tervezett tevékenységek kapcsolata, illetve a pályázat illeszkedése az IVS-ben foglalt célokhoz

A fejlesztéssel érintett ingatlan Budaörs történelmi belváros városrész és a kertvárosi városrész határán helyezkedik el. A kertvárosi városrészben – ahol Budaörs lakosságának közel 20%-a él – nagymértékű a lakófunkcióhoz kapcsolódó humán szolgáltatások iránti igény. A városrész tervezett fejlesztései között szerepel a közoktatási intézmény-fejlesztés: új óvoda és iskola építése.



A fenti ábrán jól látható, hogy (2008-ban) csupán egyetlen óvodai intézmény (Farkasréti Pagony Óvoda) működött a fejlesztéssel érintett városrészben, amely a kertváros méreteihez képest nem számottevő. Azóta a Pagony Óvoda mellett lévő általános iskolát egy új épületbe helyezték, így már 2010-től a Csicsergő Óvoda Rózsa utcai tagóvodája kap helyet az épületben. A pályázat keretében – az ábrán sport létesítményként jelölt, – két óvoda által határolt terület kerül fejlesztésre, és egy komplex oktatási-nevelési intézmény-együttes jön létre.

Az IVS-hez való illeszkedést igazolja továbbá, hogy a helyi társadalmi nehézségek és kihívások alfejeztben említésre kerül, hogy nem elegendő a bölcsődei és óvodai férőhelyek száma. Továbbá az IVS célhierarchiájában második helyen szerepel az intézményfejlesztés:

- közintézmények hálózathozbővítése és kapacitásnövelése, a kulturális és szociális szolgáltatások bővítése (időseellátás, bölcsőde, óvoda, általános és középiskola)

A pályázat tehát megfelel az IVS-ben foglalt céloknak és él a városrészben megjelenő intézményfejlesztés iránti igénynek való megfeleléssel.

22. A pályázat tervezése során érvényesült területi szinergiára vonatkozó törekvések, térhasználat, és egyéb építésügyi szakmai szempontok

A pályázat célja a minimum 60 fő befogadására alkalmas, MSZ 24203-1 szabvány szerinti új óvodai csoportszobák kialakítását eredményező fejlesztés.

Az intézmény telepítése a helyi településrendezési tervek és a helyi építési szabályzat alapján történt.

A 2685 hrsz. alatti telek Budaörs Város Önkormányzata tulajdonában áll. A tervezett óvoda a 8232 m² területű ingatlan hozzávetőlegesen 2320 m²-es észak-nyugati telekrészére kerülne telepítésre. A telek művelési ága a tulajdoni lap szerint kivett udvar, általános iskola és gazdasági épület. Tervezési szempontból a terület egy beépítetlen saroktelek, jelenlegi funkciója aszfaltozott sportpálya. Morfológia szempontból a tervezési terület az észak déli irányú lejtőbe bemetszett, támfalakkal határolt sík terület.

Az ingatlan minden közművel ellátott. A tulajdoni lap tanúsága szerint az ingatlan vezetékjoggal érintett. Az ingatlanon hévíz visszasajtoló kút létesült, amely jelenleg használaton kívül van. A kút tulajdonosa Budaörs Város Önkormányzata, melyet a közeljövőben nem tervezi megszüntetni. A telepítésnél figyelembe kell venni.

A területre a Budaörs Egyes Területeire Vonatkozó Helyi Építési Szabályzatáról és Szabályozási Tervéről szóló 42/2005. (IX. 22.) számú rendelet (továbbiakban: szabályozási terv) van érvényben.

Az építési övezet jele	a telek megengedett						az épület megengedett	
	legkisebb kialakítható		legnagyobb			legkisebb	legkisebb	legnagyobb
	területe	szélessége	beépítési mértéke	bruttó szinterületi mutatója	terepszint alatti beépítési mértéke	zöldfelületi mértéke	építménymagassága	
	m ²	m	%	m ² /m ²	%	%	m	m
Vt-AI	1000	20	40	1,2	40	30	3,0	12,5

A tervezés során betartásra kerültek az általános és vonatkozó Építésügyi jogszabályok és előírások, különösen az

- 1997. évi LXXVIII. Törvény (ÉTV),
- a 253/1997. (XII. 20.) Korm. rendelet (OTÉK),
- a 37/2007. (XII. 13.) ÖTM rendelet,
- a 191/2009. (IX. 15.) Korm. rendelet,
- a 28/2011. (IX. 6.) BM rendelet (OTSZ),
- a 11/1994. (VI. 8.) MKM rendelet 7. számú melléklete, valamint
- az MSZ 24203-1 „Oktatási intézmények tervezési előírásai, 1. rész: Óvodák”-ra vonatkozó előírásai.

A tervezés során minden tervezéssel érintett feladat rész az energiahatékonyság és a gazdaságos üzemeltethetőség figyelembevételével került kialakításra. Energhatékonsági szempontból elvárás volt az épület „A” (energiatakarékos) osztályzatának elérése.

A különböző funkcionális egységek tájolását a rendeltetésnek megfelelően határozták meg úgy, hogy mesterséges klimatizálás lehetőség szerint ne váljon szükségessé. Az épület árnyékolását elsődlegesen az épület tömegalakításával kívánják megoldani. Az épület kialakításánál fontos szempont a könnyed, természetes szellőzés lehetőségének, továbbá az épület megújuló energiákkal, egyéb pályázat útján történő továbbfejlesztési lehetőségeinek biztosítása.

Az épület tervezése az esélyegyenlőség elvén alapuló komplex akadálymentesítés mentén került kialakításra. A belsőépítészeti kialakítás során kerülni kell az egyedi berendezési tárgyak alkalmazását. Az épület helyiségeinek kialakításával kapcsolatban az életkori sajátosságoknak megfelelő, 3 csoportszoba, a csoportszobákhoz kapcsolódóan fedett, nyitott szilárdburkolatú terasz kialakítása szükséges, amely részben árnyékolási feladatot lát el, részben pedig az átmeneti, esős havas időszakokban a gyermekek levegőztetését hivatott biztosítani.

Az épület helyiségigényen túl tervezendő az épület déli oldalán elhelyezkedő játszóudvar és kellékei legalább az alábbi berendezésekkel:

- Kerti asztal 3 db
- Kerti pad 6 db
- Babaház 3 db
- Udvari homokozó 3 db
- Takaróháló és árnyékoló 3 db
- Udvari játéktároló 1 db

továbbá az egyéb játékok szintén a csoporthoz igazodó darabszámban

- különféle játékformák (mozgásos játékok, szerepjátékok, építő-konstruáló játékok) eszközei
- gyermekcsoportonként a gyermekek 30%-ának megfelelő mennyiségben csoportszobai és udvari eszközök külön-külön
- mozgáskultúrát, mozgásfejlődést segítő, mozgásigényt kielégítő eszközök

A kerthez öntözőrendszer kialakítása szükséges, amelyet a föld alá elhelyezett a túlfolyás biztosításával ellátott záportározókból és azok utántöltésével is lehessen működtetni.

IV. A projekt várható hatásainak elemzése

Az óvodai esélyegyenlőségi program biztosítja az SNI-s és a hátrányos helyzetű gyermekek fejlődésének elősegítését.

A hátrányos helyzetű és SNI-s gyermekek iskolai beilleszkedésének és sikerességének záloga a megfelelő minőségű és időtartamú óvodáztatás, melyre jelen projekttel kívánunk reagálni. Az iskoláskor kezdetéig a gyerekek fejlődésének üteme messze meghaladja a későbbi életszakaszok fejlődésének sebességét. Az élet első éveit meghatározó jelentőségűek az idegrendszer, a tanulás, az adaptációs készségek alakulásában. Az alapvető készségek, melyek a sikeres iskolakezdés feltételei, kisgyermekkorban, óvodáskorban az agyi érési folyamatok lezárulásáig – megterhelés nélkül – rendkívül hatékonyan fejleszthetők. A kisgyermekkorban történő pedagógiai támogatás jelentősen csökkentheti a későbbi iskolai kudarcokat.

A szegényebb családok gyermekei öt éves korukra lényegesen elmaradnak kognitív fejlődésükben kedvezőbb helyzetű társaikhoz képest. Az elmaradás oka a gyermeki fejlődés nem megfelelő ösztönzése a szülők korlátozott erőforrásai, a megélhetési nehézségek okozta terheltség és az otthoni környezet hiányosságai miatt. Tudatos óvodapedagógiai munkára van szükség ahhoz, hogy a hátrányokat óvodai nevelésünk során csökkenteni tudjuk. Nemzetközi tapasztalatok azt mutatják, hogy a hátrányos helyzetből származó lemaradások – szakszerű, a gyermek társadalmi helyzetére érzékeny pedagógiai szemlélettel és módszerekkel, a szülőket partnerre téve, velük együttműködve – sikeresen ellensúlyozhatóak. A szülőkkel való együttműködés az otthon és az óvoda világának találkozásával, szülők és nevelők közötti kölcsönös tisztelet alapján valósítható meg, melyben az óvodapedagógusoknak helyzetüknél és képzettségüknél fogva kiemelt szerepük és felelősségük van.

A fejlesztő pedagógus minden óvodánkban biztosított, aki mind az SNI-s, mind a hátrányos helyzetű gyermekek nevelésében segíti az óvodapedagógusok munkáját. Továbbá az óvoda alapító okirata tartalmazza, hogy az óvoda alaptevékenysége három éves kortól az iskolába lépésig a gyermekek óvodai nevelése, gondozása, iskolai életmódra való felkészítése. A szakértői és rehabilitációs bizottság szakvéleménye alapján az óvoda ellátja a sajátos nevelési igényű (látás- és hallássérült, a pszichés fejlődés zavarai miatt a nevelési folyamatban tartósan és súlyosan akadályozott), valamint beszédfigyelmetos gyermekek integrált nevelését.

A jelenlegi 1 fő ellátott a fejlesztő pedagógusokkal, és a logopédusokkal ellátható.

Az óvodában tehát külön nem kerül foglalkoztatásra konduktor vagy egyéb gyógypedagógiai alkalmazott, valamint nem rendelkeznek minden fogyatékosra terjedően foglalkoztató eszközökkel. Szükség esetén, - melyre korábban már volt példa - együttműködnek a megfelelő szakértői intézménnyel.

Leggyakrabban a beszédfigyelmetos eset jelentkezik, melyet a városban a Budaörsi Logopédia Intézet logopédusai látnak el. Ők nem az óvodák alkalmazottai, mert a jelenleg hatályos jogszabályok szerint a városban külön intézményként működtethető a logopédia. A látássérült gyermek esetén egy utazó pedagógus alkalmazása történt meg, akit a Vakok Intézetéből vettek igénybe, melynek költsége betervezésre került a szükséges ideig az intézmény költségvetésébe.

1. A tervezett tevékenységek hatásai az SNI és HH gyermekek nevelésére-oktatására

A tervezett épületben helyet kap a fejlesztő-logopédiai szoba, amely biztosítja a hátrányos helyzetű és szükség esetén a sajátos nevelési igényű gyermekekkel való foglalkozást, mind a gyógypedagógus, mind a logopédus számára.

A fejlesztés keretében létrejövő épület és annak udvara teljességgel kielégíti a budaörsi családok (elsősorban az IVS-ben is lehatárolt Budaörs kertváros városrész családjai) igényét. Az építészeti kialakítás szem előtt tartja a gyermekek testi-lelki fejlődését, ezért kialakításra kerül egy rendezett udvar, egy tornaszoba, és minden csoporthoz egy-egy terasz.

A kialakításra kerülő épületben a nevelőtestület számára létesített helyiségek megteremtik a magas fokú szakmai munka infrastrukturális hátterét.

A tervezett óvodaépület valamennyi fogyatékosra kiterjedő komplex akadálymentesítése is elkészül.

2. Az integrált illetve integrációs neveléshez szükséges eszközök és szakmai/személyi feltételek bemutatása

Amint a fejezet bevezetőjében már említésre került jelenleg fejlesztőpedagógus és gyógypedagógus áll az óvoda rendelkezésére. Amennyiben speciális szakemberre és különleges egyedi eszközre van szükség egy-egy ellátott gyermeknél, ez minden esetben beszerzésre, alkalmazásra kerül akkor, amikor megjelenik az a bizonyos specialitás.

Az alábbiakban részletesen bemutatásra kerül a neveléshez szükséges személyi és szakmai feltételek megléte:

Személyi feltételek:

Óvodapedagógusok alkalmazása a törvényi előírásoknak megfelelően felsőfokú/főiskolai végzettséggel - lehetőség szerint fejlesztőpedagógusi szakvizsgával - történjen.

Az SNI-s és hátrányos helyzetű gyerekek fejlesztésében nagy segítség a logopédus és a fejlesztőpedagógus, ugyanis fejlesztőpedagógusi segítség nélkül egyetlen óvoda sem jogosult felvállalni a sérült gyermekek korrekatív nevelését.

Jogos igényként merül fel az óvodapedagógusok munkáját segítő pedagógiai, gyógypedagógiai asszisztens alkalmazása.

Az óvoda gyermekvédelmi tevékenységének részeként - a mindenkor gyermekvédelmi felelős koordinációs munkája révén - folyamatosan segíti, és figyelemmel kíséri az érintett családokat.

Szakmai feltételek:

A székhelyintézmény által már bevezetésre került „Jó gyakorlat” – „Az eltérő szokások egyenlő esélyek – hatékony együtt nevelés, hátrányos helyzetű gyermekek egyéni fejlesztése” – beépítése a nevelőmunkába. Ennek keretében jól hasznosítható szakmai anyag is – játékgyűjtemény, éves IPR munkaterv, fejlődési napló – rendelkezésre áll.

- **INPP szenzomotoros módszer:** Ez a gyakorlatprogram egy olyan készségfejlesztő mozgássorozatot foglal magába, amely a csecsemő első életének természetes mozgásmintáin alapul, és lényege a minden napos gyakorlás. INPP gyakorlatok a lehető legmélyebbről indítanak: az egyensúlyérzék legkorábbi stádiumát fejlesztik először és kialakítják azokat az alapvető készségeket, amelyekre minden további fejlesztés épülhet. Cél, hogy a fejtartó reflexrendszert korrigálják, az egyenes fejtartást erősítsék (ez a megfelelő testtartás alapja), valamint, hogy a test egyes részeinek – jobboldal, baloldal, altest, felsőtest, végtagok – egymástól, és a fejmozgatótól független, külön-külön való mozgatását elősegítsék (ez a megfelelő koordináció alapja).
- **Mozgáskotta módszer:** Bevezetése a gyermekek személyiségének komplex fejlesztését támogatja.
- **DIFER mérés:** A DIFER-ben szereplő tesztek diagnosztikus képet nyújtanak a készségek fejlettségéről, lefedik annak minden összetevőjét. A készségek fejlettségének diagnosztikus térképe megmutatja, hogy mely összetevőket sajátította már el a gyerek, és milyen fejlesztési teendők vannak még hátra. Egy-egy teszt sikeres megoldása az adott készség optimális begyakorlottságát, elsajátítását jelzi, amit a teszten elért 100 százalékponthoz közeli eredmény mutat. Úgy is fogalmazhatunk, hogy a készség optimális fejlettségéhez, mint kritériumhoz viszonyítva adja meg a gyerekek fejlettségét. A DIFER hét elemi alapkészség fejlesztését segíti. Mindegyikük a személyiségfejlődés, az iskolai tanulás szempontjából kritikus jelentőségű előfeltételnek tekinthető.
- **A kompetencia alapú - megújuló - óvodai nevelés** tartalmának és módszertanának gyakorlati bevezetése eredményeként változatos tanulásszervezési eljárásokat, és módszereket – projekt módszer, kooperatív tanulási technikák, párhuzamosan végezhető tevékenységek – alkalmaznak az óvodapedagógusok.

A minőségi nevelés-oktatás feltételeit tovább segíti a felvételre kerülő

- 6 fő óvodapedagógus,
- 1 fő fejlesztő pedagógus,
- 3 fő dajka,
- 1 fő - óvodatitkár,
- 1 fő takarító,
- 1 fő konyhai alkalmazott,
- 1 fő portás/karbantartó

3. Az SNI gyermekek nevelését-oktatását szolgáló eszközbeszerzések

A korszerű mozgásfejlesztő eszközök – a mellékletben szereplő tornaernyők, egyensúlyozó deszka, nagy labdák, stb. – alapját adják a preventív mozgásfejlesztésnek is, valamint a gyermekek egyéni fejlesztésének.

SNI-s gyermekek neveléséhez szükséges speciális eszközök beszerzése – a szakértői bizottság szakvéleményét figyelembe véve – abban az esetben történik, ha az intézmény ilyen gyermeket nevel.

Az eszköztárban felsorolt játékok, az óvodai tevékenységekhez kapcsolódó eszközök egyaránt alkalmasak az SNI-s és a hátrányos helyzetű gyermekek egyéni és csoportos fejlesztéséhez is.

Az alábbiakban felsorolt, beszerzésre kerülő eszközök az SNI gyermekek fejlődését is szolgálják:

Esőcsináló:	A műanyag hangszerben lévő gyöngyök lehullásakor az esőcseppek kopogásához hasonló hangok keletkeznek. A sérült gyermekek szívesen nézik és hallgatják ezt az eszközt, ezáltal fejlődik észlelésük és koncentráció képességük. Maracasként is használható.
GO GO roller egyszemélyes GS 2130:	Az eszköz egy szokatlan egyensúlyi helyzetet hoz létre, mely fejleszti a vestibuláris (egyensúlyozó) rendszert. Helyes használat során, a lábak taposó mozgásának eredményeként a "roller" gördülékenyen halad.
Bója, 30 cm, 12 lyukkal	A műanyag jelzőkorongok és bóják közötti haladás fejleszti a gyermek térérzékelését, teste jobb-bal oldalának megismerését. Kombinálhatók rudakkal és karikákkal is. Segítségével szalompályák, akadályok állíthatók fel.
Bója, 30 cm, 3 lyukkal	
Bója, 50 cm 12 lyukkal	
Buzogány, műanyag, 1 pár	A buzogányok felhasználhatóak a térirányok begyakorlására. A helyhatározó szavak és a testrészek kapcsolatával a testzónák fejlesztésére van lehetőség.
Ejtőernyő 1,75 m	Több gyermek közös tevékenységének összehangoltnak kell lenni ahhoz, hogy a komplex mozgás eredményeként magasba emelkedjen az ejtőernyő. A mozgás során megtaníthatóak az oldalak, zónák, végtagok nevei.
Ejtőernyő 3,50 m	

4-5. A gyermekek egészséges testi-lelki fejlődését és méltányos nevelési körülmények kialakítását szolgáló fejlesztések, a tervezett fejlesztés hozzájárulása a magasabb szintű szakmai eredmények eléréséhez

A tervdokumentációt, a 11/1994 MKM rendeletnek megfelelő eszközök listáját, valamint a szakmai és személyi feltételek biztosítását figyelembe véve elmondható, hogy a pályázat keretében megvalósításra kerülő óvoda a leoptimalisabban törekszik a gyermekek egészséges test-lelki fejlődésére, a méltányos nevelési körülmények kialakítására.

Az intézmény évek óta maximális gyermeklétszámmal működik, látja el feladatát. Az óvodabővítés eredményeképpen lehetőség lesz alacsonyabb létszámú csoportok indítására, melynek eredménye:

- A fejlesztésnek köszönhetően az átlagos csoportlétszámok főleg körzet szinten, de város szinten is alacsonyabbak lesznek, több figyelem jut egy-egy kisgyermekre, ennek következtében több idő jut a csoporton belüli egyéni, differenciált fejlesztésre.
- A beszerzésre kerülő eszközöknél figyelembevételre kerültek a SNI gyermekek nevelését-oktatását szolgáló eszközök. A speciális logopédiai és fejlesztőpedagógiai eszközökről, tananyagról az adott fejlesztő intézmény gondoskodik.
- Az óvoda nevelési programjának megfelelően a tanköteles korú nagycsoportos gyermekeket az intézmény folyamatosan vizsgálja. Az eredményes iskolai tanuláshoz elengedhetetlen a részképességek feltérképezése, amely minden esetben komplex, egyéni vizsgálat keretében zajlik. Ennek során a vizuális és verbális észlelés, figyelem, emlékezet,

téri orientáció, vizuálmotoros koordináció, szeriális észlelés, nyelvi- kommunikációs és számolási készségek fejlettségét térképezik fel.

- Családokkal való együttműködést és együttgondolkodást támogatják a leendő intézmény új terei – szülői fogadó – amely számos rendezvény és találkozó színtere lehet: szülői fórumok, szakemberekkel való találkozások, családi beszélgetések, internetes kapcsolat lehetősége a szülők számára
- A speciális fejlesztést szolgáló helyiségek megfelelnek a XXI. század kihívásainak. Az optimális térigény kialakításával könnyebben biztosítható a kiegyensúlyozott, nyugodt légkör, valamint csökkenthető a gyermekek játéka okozta zajszint, amely mind a gyermekek, mind az óvodapedagógusok idegrendszerére jótékony hatással van.

6. A projekteredmények továbbfejlesztési lehetőségeinek, koncepciójának bemutatása

Az Önkormányzat régi tervei között szerepel a Farkasréti, Mátyás Király és Rózsa utcák által határolt területen széleskörű, helyileg koncentrált oktatási- nevelési intézmény-együttes létrehozása.

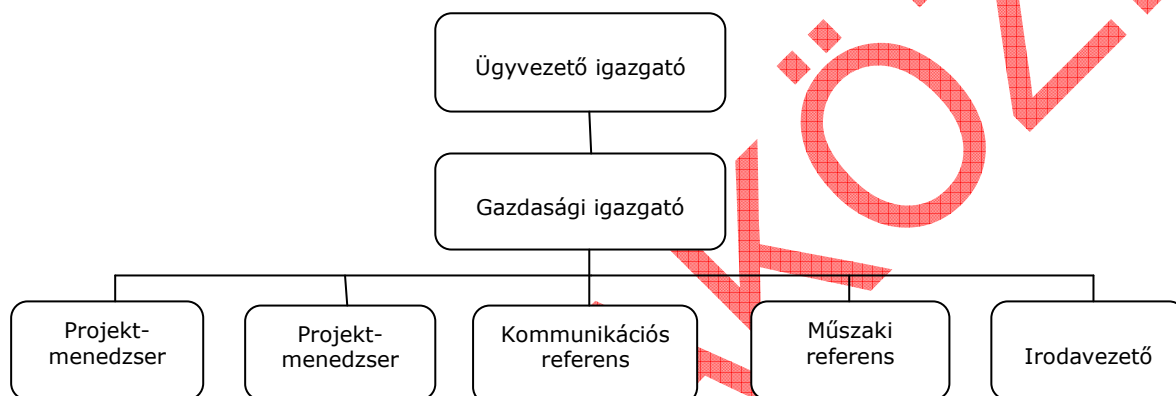
A 2010. évben történt intézményi változások alapján – miszerint az ingatlan Rózsa utca felől megközelíthető épületéből, az általános iskola egy új beruházás során megvalósított épületbe költözött – az általános iskola által igénybevett külső sportpályák kihasználatlanná váltak. A 2685 hrsz. alatti telek Budaörs Város Önkormányzata tulajdonában áll. A tervezett óvoda a 8232 m² területű ingatlan hozzávetőlegesen 2320 m²-es észak-nyugati telekrészére kerülne telepítésre. A fent részletezett ingatlanon, a teljes tervezési terület figyelembevételével a továbbfejlesztési lehetőségének a keleti oldalon történő megtartásával egy jelenleg 3 csoportos óvoda épületének és a hozzá tartozó játszóudvar teljeskörű kialakításához szükséges generál tervezési munkák teljeskörű elvégzése, szakszerű és jogszerű dokumentálása a cél. Továbbá a tervezési területen illetve a 2686/1 hrsz. alatti ingatlanon meglévő óvoda helyén a bővítési lehetőségek meghatározása.

V. Projektmenedzsment bemutatása

Budaörs Város Önkormányzat Képviselő-testülete 2011 júliusában döntött arról, hogy a városfejlesztési feladatokat érintő közfeladatok költséghatékony és átlátható megvalósítására önálló gazdasági társaságként létrehozza a Budaörsi Városfejlesztő Kft.-t. Az Önkormányzat kizárólagos tulajdonában levő társaság elkötelezett a város hosszú távú, összehangolt koncepcióján alapuló, a pénzügyi forrásfelhasználás tekintetében költséghatékony, átlátható és szakszerűen megvalósított fejlesztések mellett. Célja a felmerülő pályázati igények esetén döntés-előkészítő munkák összeállítása, stratégiai elemzések készítése, helyzetfeltárás, kockázatok felmérése. A Rózsa utcai tagóvoda fejlesztése kapcsán tehát a Kft tagjaiból épül fel a pályázatért felelős projektmenedzsment szervezet.

1. A projektben részt vevő személyek/tanácsadók és azok projektben betöltött szerepének bemutatása

A Kft szervezeti ábrája a következő:



A pályázat keretében a gazdasági igazgató (Major Gábor) látja el a projektmenedzsment feladatokat. Részt vesz az egyes projektek pénzügyi megtervezésében és a szerződések előkészítésében, megbízza projektmenedzser munkatársait a projekt, illetve egyéb feladatok teljes körű ügyintézésével (pl.: szükséges levelezések lebonyolítása, szükséges adatszolgáltatások elkészítése, megfelelő kapcsolattartás kialakítása a partnerekkel, a szükséges egyeztetéseken való részvétel).

A projektmenedzsment végzettsége is alkalmassá teszi a feladatok elvégzésére. Ócsa Város Önkormányzatánál szerzett tapasztalatokat fejlesztési projektek ellenőrzésében és irányításában, valamint a külső szervezetekkel történő kapcsolattartásban.

A projektmenedzserrel együttműködve az ügyvezető igazgató (Szőke Balázs) dönt a műszaki jellegű kérdésekben. A feladatok ellátását a műszaki referens segíti.

A műszaki vezető széleskörű ismeretekkel és jelentős tapasztalattal rendelkezik UMFT műemléki zászlóshajó projektek előkészítésében és lebonyolításában; megvalósíthatósági tanulmányok koordinálásában, örökségvédelem területét érintő jogszabályok (ingatlangazdálkodás, régészet, örökségvédelem hivatalrendszere) felülvizsgálatában és aktualizálásában.

A beruházás előkészítése során további elengedhetetlen feladat egy közbeszerzési tanácsadó alkalmazása, aki a közbeszerzési eljárások lebonyolításáért felel.

A beruházás megvalósítása során műszaki ellenőr, könyvvizsgáló és PR tanácsadó alkalmazására is sor kerül. A műszaki ellenőr feladata a projekt keretében megvalósuló építési beruházás szakmai tartalmának kiviteli tervdokumentációval megegyező megvalósulásának ellenőrzése. A könyvvizsgáló a projekt pénzügyi lebonyolításának szabályosság vizsgálja, míg a PR tanácsadó a nyilvánosság biztosításának megvalósításáért felelős.

2. A stratégiai és napi döntéshozatali szabályok bemutatása a projekt során

A Városfejlesztő Társaság leginkább a saját tulajdonos Önkormányzata részére lát el feladatokat a projekt szemléletű, hatékonyabb és eredményesebb működés elérése érdekében. A sikeres működésekhez hozzájárul a bürokratikus kötöttségektől mentes, kisebb létszámú szervezet, amely

gyorsabban tud reagálni a felmerülő problémákra - természetesen nem nélkülözve az **Önkormányzat véleményeztetési és jóváhagyási jogkörét.**

A Kft. számára prioritás továbbá, hogy a feladatait meghatározó testületi döntések **a Képviselő-testület egységes támogatásával** rendelkezzenek.

A Kft. vezetése jelenleg és a jövőben is nagyon fontosnak tartja **Felügyelőbizottságának működését és a folyamatos beszámolást** részükre. A Kft.-nek több beszámolási kötelezettsége van, egyrészt a Számvitelről szóló 2000. C. törvény értelmében beszámolót kell elkészítenie és közzétennie 2012. május 31-ig, melyet a tulajdonosnak is jóvá kell hagynia, valamint az Önkormányzat és a Kft. között fennálló keretszerződés értelmében félévente kell beszámolnia szakmai beszámoló keretében. Tekintve, hogy az említett szerződés 2011. november 1-én lépett hatályba, az első szakmai beszámoló is megközelítőleg május hónapra prognosztizálható. Az év közben felmerülő Önkormányzattól származó kérdésekre - rész beszámolók megtartására - bármikor lehetőség van.

Az ügyvezető igazgató a Képviselő-testület megbízásából látja el feladatát, melynek értelmében vezeti, irányítja és képviseli a Kft-t. Gondoskodik a keretszerződésben és az egyéb szerződésekben foglalt feladatok elvégzéséről, melynek érdekében kialakítja a szervezeten belüli feladatmegosztást. A Kft. nevében jogokat szerezhet és kötelezettséget vállalhat. A feladatainak pontosabb meghatározását a Képviselő-testület által jóváhagyott Szervezeti és Működési szabályzat, valamint a megbízási dokumentuma tartalmazza.

A projekt előkészítése során folyamatos együttműködés jellemezte a Kft., az önkormányzat és a Társulás munkatársainak munkáját. A pályázati felhívás megjelenésétől számítva heti rendszerességgel projekt előrehaladási megbeszéléseket tartottak, ahol minden operatív feladat (pl. pályázathoz szükséges adatigény, tervek elkészítése) kiosztásra és megválaszolásra/megoldásra került.

3. A projekt belső monitoringjának rendje

A projekt sikeres előkészítésének és megvalósításának fontos összetevője a monitoring. A projektmenedzsment-szervezet (Budaörsi Városfejlesztő Kft.) célja elsősorban:

- a projekt előrehaladásának teljesítése,
- a projekteredmény minőségének biztosítása,
- az eltérések, valamint
- a projekt kimenetelét negatívan befolyásoló tényezők elleni védekezés,
- magas fokú kommunikáció megszervezésével.

A projekt megvalósítása során a Városfejlesztő Kft. felelőssége, hogy folyamatosan figyelemmel kísérje a projekt alakulását:

- felülvizsgálja a feladatok teljesítését,
- tartották-e az időtervet,
- a pénzügyi teljesítés a költségtervvel szinkronban van-e.

Ebben a tevékenységében segítségére van az Önkormányzat és a Köznevelési Csoport, amely szakértők (főépítész, pályázati koordinátor, köznevelési főtanácsos) rendelkezésre bocsátásával támogatják a Kft munkáját és a stratégiai célok elérését.

A Városfejlesztő Kft a megvalósítás során folyamatosan ellenőrzi, elemzi az elvégzett tevékenységeket, és következtetéseket von le, megoldásokat talál ki az esetlegesen előforduló problémákra. Az ellenőrző rendszer kiterjed a költségekre, a kockázatokra, a minőségre, a kommunikációra, az időre, a változásokra, a beszerzésekre, valamint az emberi erőforrások területére.

A Kft. hetente beszámolt az Önkormányzat számára a megoldott feladatokról, az elért eredményekről.

A belső monitoring során a következő négy lépéssorból álló folyamat szerint ellenőrzik a projekt teljesítését:

- Az első lépésben meghatározásra kerül a határidő, a költségkeret, illetve maga az elérendő eredmény,
- A második lépés az információgyűjtés, amelyet a Városfejlesztő Kft. heti rendszerességgel fog elvégezni,
- A harmadik lépésben összevetik a kitűzött célokat az összegyűjtött információkkal,
- A negyedik lépésben pedig a szükséges korrekciós beavatkozásra kerülhet sor.

Ezzel a négy lépésből álló nyomon követési folyamattal elősegítik a célok elérését, amely a projekt sikerességét eredményezi.

4. A pályázó szervezet illetve a menedzsment tagok hasonló projektek megvalósításában szerzett menedzsment tapasztalatának bemutatása

A Budaörs Kistérség Többcélú Társulása a közoktatási intézmények fenntartását 2011. szeptember 1-jétől látja el.

A 2006-ban alapított Budaörsi Városfejlesztő Kft. a termálvíz hasznosításával foglalkozott. 2011. november 1-én lépett hatályba az a szerződés, melyben az Önkormányzat úgy döntött, hogy a Kft. feladatait számos más városfejlesztési feladattal, többek között a közoktatási intézmények fenntartásával egészíti ki.

Tehát mind a Társulás (pályázó), mind a Városfejlesztő Kft. (projektmenedzsment szervezet) az előző évben kezdte meg bővült feladatkörrel történő működését.

A Kft. megalakulása óta eltelt közel fél év alatt elvégzett feladatok:

- lakossági egyeztetés lefolytatása a város területi szabályozási terveivel kapcsolatban;
- a felmerülő pályázati igények esetén döntés-előkészítő munkák összeállítása, stratégiai elemzések készítése, helyzetfeltárás, kockázatok felmérése;
- a városfejlesztéssel kapcsolatos koncepciók, tervek egyeztetése a lakossággal és a civil fórumokkal;
- a fejlesztési koncepciók kidolgozásában történő részvétel;
- pályázati lehetőségek folyamatos kutatása;
- a város több uniós projektjének előkészítése (pl. Budaörs Város Polgármesteri Hivatal ügyfélszolgálatának komplex akadálymentesítése)

VI. Kockázatok bemutatása

1-2.

A projekt megvalósulását veszélyeztető kockázati tényezők			A kockázati tényezők mérséklésére/ megoldására tervezett intézkedések (A projekt megvalósításához szükséges szolgáltatások ismertetése, indoklása)
Megnevezése	Bekövetkezési valószínűsége	Hatása	
Tervezési kockázat	1	4	Tervezői szerződések határidőben történő megkötése, folyamatos kapcsolattartás és konzultáció a tervezőkkel.
Engedélyek megszerzése	1	5	Tervező körülmények kiválasztása, a tervező munka kontrollja, tartalék idők beépítése, folyamatos egyeztetés szakhatóságokkal, hatóságokkal
Határidők kockázata (ide értve a közbeszerzési eljárások előkészítésének és lefolytatásának lehetséges elhúzását is)	2	4	Az ütemezés során „tartalékidő” (slack-time) kerül beépítésre a projekt egyes kritikus szakaszaiban (tervezés, engedélyezés, közbeszerzés, kivitelezés), annak érdekében, hogy a projekt-megvalósítás véghatárideje ne kerüljön veszélybe.
Építési kockázat	2	4	Kivitelező körülmények kiválasztása, kivitelezői szerződésekben garanciális elemek beépítése; Folyamatos független műszaki ellenőrzési tevékenység biztosítása; Tartalékidő tervezése az eredménytelen közbeszerzési eljárás és a kivitelezés időbeni csúszásának elkerülése érdekében.
Építési napló és a kivitelezés egyéb dokumentációinak nem megfelelő vezetése	1	3	A kivitelezést végző cégek folyamatos kontrollja.
Vis maior események miatti (pl. elemi, balesetből, szándékoságból adódó) károk	1	4	A kockázat kezelésére éppen vis maior voltából eredően az önkormányzatnak igen csekély lehetőségei vannak.
Jogszabályváltozásból adódó kockázat	3	3	A kockázatkezelés alapjául a szilárd alapokon nyugvó, pénzügyi és fizikai megvalósítás szempontjából is megfelelő tartalékokkal történő tervezés.
A támogatás elmaradásának kockázata (finanszírozási kockázat)	2	5	A támogatás elmaradása esetén a projekt komplexen semmiképpen sem, csupán a kisebb volumenű projektelemek valósíthatók meg.
A költségek realitásának kockázata	1	3	Pénzügyi elemzés és a pénzügyi terv folyamatos nyomonkövetése
A fenntartási, üzemeltetési költségek magasabbak, mint az a tervezési időszakban előre jelezhető	2	3	Reális pénzügyi elemzés készítésével a kockázat minimalizálható. Előre nem látható körülmények esetére az önkormányzatnak megfelelő saját forrást kell biztosítania a fenntartási időszakban felmerülő esetleges többletköltségek fedezésére.
A létrejövő kapacitás kihasználatlan marad	1	5	A demográfiai növekedés eredő gyermeklétszám és a jelentkező igények ismeretében nem valószínű, amennyiben mégis, az óvoda környező körzetekből fogadhat gyermekeket.
Menedzsment nem megfelelő működése	1	3	Megfelelő belső menedzsment tagok kiválasztása, szükség esetén leváltása.
Számviteli és áfa törvények betartása a megvalósítás során	1	2	Megfelelő szakmai tapasztalattal rendelkező és a pályázatok megvalósításában jártas könyvvizsgáló kiválasztása.
Nyilvánosság biztosítása, lakosság tájékoztatása	1	2	A projektmérethez igazodó kommunikációs csomag megvalósítása egy kellően tapasztalt kommunikációs (PR) szakértő által.
Megfelelő személyzet kiválasztása	1	4	Pályáztatás, referenciák kérése

3/1. A pályázat megvalósításának jogszabályi akadályozó tényezői és a megoldására tervezett intézkedések

- **2011. évi CVIII. törvény a közbeszerzésekről**

Az 5. § értelmében közbeszerzési eljárást az ajánlatkérőként meghatározott szervezetek visszatérő szerződés megkötése céljából kötelesek lefolytatni megadott tárgyú és értékű beszerzések megvalósítása érdekében (közbeszerzés).

A törvény alkalmazásában ajánlatkérőnek minősül Budaörs Kistérség Többcélú Társulása is. A közbeszerzési törvény 76 §-ban bekövetkező eredménytelen eljárás esetén a közbeszerzést újból le kell folytatni, amely a projekt megvalósítását veszélyeztetheti.

Tervezett intézkedés: a projekt ütemezésének megfelelő megvalósítás érdekében megfelelő közbeszerzési tanácsadó kiválasztása és megbízására kerül sor a vonatkozó jogszabályok betartásával

- Új épület építése ill. bővítés esetén - a bővítmény vonatkozásában - az **MSZ 24203-1** szabványban előírt építészeti korlátozások megtartása kötelező a tervezési eljárás során.

Tervezett intézkedések: az új óvodaépület tervezésével megbízott tervező rendelkezik mindazon jogosultságokkal, amelyek a létesítmény megtervezéséhez szükséges, valamint már a szerződéskötés előtt ismertetésre kerültek a pályázati felhívásban foglalt tervezési feltételek és előírások, így a tervezett épület megfelel az MSZ 24203-1 szabványnak.

- **Építési engedély hiánya:** Amennyiben a tevékenység engedélyköteles, úgy építési engedély benyújtása szükséges. Amennyiben a pályázat benyújtásakor nem áll rendelkezésre a jogerős építési engedély úgy a pályázat benyújtásához elegendő: a benyújtott, a hatóság által érkeztetett építési engedély iránti kérelem vagy az engedélyező hatóság nyilatkozata az engedélyezési eljárás megindításáról, valamint az engedélyező hatósághoz benyújtott teljes engedélyezési szintű tervdokumentáció. A jogerős építési engedélynek legkésőbb a Támogatási Szerződés megkötésére rendelkezésre kell állni.

Tervezett intézkedések: a tervező megbízási szerződésében meghatározott határidők lehetővé teszik az engedélyezési eljárás megindításáról szóló igazolás pályázathoz történő benyújtását, amely egyben garántálja, hogy a jogerős építési engedély a Támogatási Szerződés megkötésére rendelkezésre áll.

- **Az Áfa mértékének változása:** a projekt megvalósítása során előfordulhat, hogy eltérő mértékű Áfa alkalmazását írják elő a jogszabályok a jelenlegi mértékhez képest. Ebben az esetben változik a projekt összköltsége, amely nagy mennyiségű adminisztrációs terhet, valamint további önerő hozzájárulást eredményezhet a projektgazda részéről.

Tervezett intézkedések: tapasztalt projektmenedzsmenst igénybevétele a projekt megvalósítása során, amely képes a felmerülő problémákra/változásokra gyorsan és jól reagálni.

3/2. Szakmai–pedagógiai akadályozó tényezők és a megoldására tervezett intézkedések

- **1993. évi LXXIX. törvény a közoktatásról**

132. § (6) bekezdése értelmében az intézmények fenntartójának, a Társulásnak meg kell teremtenie az óvodai nevelés három éves kortól történő biztosításának feltételeit. Ha az óvodai nevelés nem biztosított, a helyi önkormányzat – társulásban való részvétellel, másik önkormányzattal vagy nem önkormányzati intézményfenntartóval kötött megállapodással, intézménylétesítéssel vagy bővítéssel – 2008. szeptember 1-jétől köteles gondoskodni arról, hogy a halmozottan hátrányos helyzetű gyermekek három éves koruktól igénybe tudják venni az óvodai nevelést. 2013. augusztus 31-éig pedig valamennyi óvodai neveléssel összefüggő szülői igény teljesítéséhez szükséges feltételt meg kell teremteni.

Tervezett intézkedés: folyamatos férőhelybővítés a demográfiai prognózisokban megállapított lakosságszám mértékéig

- **11/1994. (VI.8.) MKM rendelet a nevelési-oktatási intézmények működéséről**

7. számú mellékletében meghatározásra került egy jegyzék a nevelési-oktatási intézmények kötelező (minimális) eszközeiről és felszereléséről:

A projektgazda Társulásnak vállalnia kell, hogy a beruházással érintett feladatellátási helyen a projekt zárásáig - a pályázat keretében, vagy egyéb saját forrásból - megteremtődik a minőségi nevelés-oktatás feltételrendszere, továbbá kialakításra

kerül(nek) a 11/1994. (VI. 8.) MKM rendelet 7. sz. mellékletben szereplő kötelező helyiségek, beszerzésre kerülnek a 7. sz. mellékletben szereplő kötelező bútorzat és felszerelési tárgyak; nevelést-oktatást segítő eszközök, speciális eszközök, egyéb felszerelési tárgyak.

Tervezett intézkedés: a pályázat keretében az eszközlista összeállításakor a rendeletben foglalt jegyzéket vették alapul. A város többi intézményében is folyamatos az előírt eszközök beszerzése, pótlása; a Társulás anyagi forrásaihoz mérten a rendelet és szabvány szerinti helyiségek kialakítása.

- **2/2005. (III.01.) OM rendelet a Sajátos nevelési igényű gyermekek óvodai nevelésének irányelve és a Sajátos nevelési igényű tanulók iskolai oktatásának irányelve kiadásáról**

Az alapidokumentumban meghatározott nevelési, fejlesztési tartalmak minden gyermek számára szükségesek. Az óvodai nevelés a sajátos nevelési igényű gyermekeknek is a nevelés általános célkitűzéseinek megvalósítására törekszik. A nevelés hatására a sérült kisgyermeknél is fejlődik az alkalmazkodó készség, az akaraterő, az önállóságra törekvés, az érzelmi élet, az együttműködés. A sajátos nevelési igény szerinti környezet kialakítása, a szükséges tárgyi feltételek, és segédeszközök megléte akkor biztosítja a nevelési célok megvalósíthatóságát, ha a napirend során a gyermek mindig csak annyi segítséget kap, ami a további önálló cselekvéséhez szükséges.

Tervezett intézkedések: Amennyiben speciális szakemberre és különleges egyedi eszközre van szükség egy-egy SNI gyermeknél, ez minden esetben beszerzésre, alkalmazásra kerül akkor, amikor megjelenik az a bizonyos specialitás. Az SNI gyermekek neveléséhez szükséges szakmai-személyi háttér mindenkor biztosításra kerül a város fejlesztő intézményei (pl. Budaörsi Logopédiai Intézet) által.

- 4. **Kérjük, ismertesse, hogy jelen pályázat benyújtásával egy időben milyen egyéb jelentős projektet valósít meg és ezek mekkora kapacitást igényelnek!**

A Budaörsi Kistérség Többcélú Társulása, a KÖZOP-5.5.0-09-2011-0001 számú „Regionális intermodális közlekedési rendszer létrehozása Budapest nyugati agglomerációjában” nevű pályázatáról a Nemzeti Fejlesztési Ügynökség 2011. április 1. napján hozott döntést. A pályázaton 164.650.000,- Ft támogatást nyertünk el. Az elnyert támogatás 100 %-os, azaz önerőre nem volt szükség. A projekt megvalósításának tervezett határideje: 2012. szeptember 30.

VII. Fenntarthatóság szempontjai

1. A fenntartó szervezet gazdasági helyzete

A Többcélú Társulás képviselőtestületét a Polgármesterek Tanácsa elnöke látja el.

A Társulás Tanácsa tevékenységének és gazdálkodásának ellenőrzése céljából tagjai sorából háromtagú Pénzügyi Bizottságot hoz létre. A Társulás Tanácsa a fenntartása alatt álló nevelési- oktatási intézmények működésével összefüggő ügyek előkészítésére, tagjai sorából háromtagú Oktatási bizottságot hoz létre.

A társulás pénzügyi forrása:

A Többcélú Társulás működését és feladatainak ellátását a települési önkormányzatok által a társulásnak átadott normatív állami hozzájárulások és egyéb támogatások, valamint a saját bevételek (települési önkormányzatok pénzügyi hozzájárulásai) fedezik. További fedezetet jelentenek a központi költségvetési pénzeszközök (állami támogatás, állami költségvetési hozzájárulás) illetve az egyéb bevételek.

A társult települési önkormányzatok képviselőtestületei a Többcélú Társulás működési költségeihez lakosságszámuk arányában járulnak hozzá. A települések a társulási megállapodásban, külön megállapodásban, Polgármesterek Tanácsa határozatában meghatározott feladat ellátásának költségeihez külön megállapodásban, határozatban meghatározottak szerint járulnak hozzá.

A Többcélú Társulás által fenntartott intézmény(ek) esetében az azok fenntartásához – az állami támogatásokon túlmenően – szükséges pénzügyi hozzájárulást a feladatellátásban érintett települések a feladatellátásból történő részesedés arányában biztosítják.

A működés és feladatellátás költségeit, a pénzügyi hozzájárulás összegét a Tanács költségvetési határozatában állapítja meg költségvetési évenként.

A kistérség működési és fejlesztési szükségleteihez, programjai tervei megvalósításához helyi, térségi, központi, nemzetközi forrásokat tarthat fel, forrásokat gyűjthet. A forráskoordináció kiterjed a pályázati célokat szolgáló források számbavételére, a pályázatok összegyűjtésére, a pályázatok adatairól történő nyilvántartás vezetésére. A Többcélú Társulás működéséhez és a kistérségi programok, tervek megvalósításához, a feladatellátáshoz költségvetési/kormányzati hozzájárulást igényel.

A Tanács pályázatot nyújthat be a kistérség működéséhez és fejlesztéséhez kapcsolódó források igényléséhez.

A Tanács megállapítja éves költségvetését és gondoskodik annak végrehajtásáról, figyelemmel kíséri a források hatékony felhasználását, évente beszámol a költségvetés végrehajtásáról, gazdálkodásáról. A települési önkormányzat képviselőtestülete a Többcélú Társulás költségvetésére vonatkozóan nem rendelkezik döntési jogosultsággal.

A gazdálkodás biztonságaért, szabályszerűségért a Tanács a felelős. A társulás pénzügyi – gazdálkodási tevékenységének ellenőrzését a Pénzügyi Bizottság végzi. Budaörs Kistérség Többcélú Társulása Pénzügyi Bizottsága:



A kistérség gazdálkodási adatai (utolsó két lezárt év adatai ezer Ft-ban)

	2009 év	2010 év
Sajátos működési bevétele	9.956.-	10.487.-
Kiadási főösszeg	358.881.-	337.171.-
Mérlegfőösszeg	107.747.-	88.393.-
Módosított pénzmaradvány	10.034.-	29.237.-
Tartalékba helyezhető pénzüsszeg	8.494.-	19.687.-

2. A 2010/2011-es tanévben kapott költségvetési illetve egyéb források a beruházással érintett intézmény fenntartásához

3. A 2010/2011 tanévben folyósított kiegészítő források indokai és azok összege

A 2010/2011. nevelési évben az intézmény még önkormányzati fenntartás alá tartozott, így kiegészítő forrásokat nem kapott. Az alábbiakban Budaörs Város Önkormányzata 2010. és 2011. évi Csicsergő Óvodára és 2011-től Csicsergő és Rózsa utcai tagóvodára vonatkozó nem kiegészítő forrásként kapott, egyéb támogatásait, forrásait mutatjuk be.

2010. év – Csicsergő Óvoda

Megnevezés	Csicsergő Óvoda							
	2009/2010 FŐ	2010/2011 FŐ	normatív hozzájárulás alapja	4/12 és 8/12	kerekített képlet	normatíva, fajlagos összege (forint)	KÉPLET 100%	90% elvonás
Normatív hozzájárulások								
15.a Óvoda							30 754	27 678
2010. évben időarányosan 8 hónapra							21 197	19 077
15.a (2)1 óvodai napi 8 órát meghaladó nyitvatartás 1-3. nevelési év	167		13,53	0,67	13,53	2 350 000	21 197	19 077
2010. évben időarányosan 4 hónapra							9 557	8 601
15.a(2)2 napi 8 órát meghaladó nyitva tartás 1-3 nevelési év		150	12,15	0,33	12,20	2 350 000	9 557	8 601
Közzoktatási kiegészítő hozzájárulások							5 320	4 788
16.3 Nem magyar nyelven folyó nevelés és oktatás, valamint a roma kisebbségi oktatás							5 320	4 788
Nemzeti, etnikai kisebbségi óvodai nevelés, iskolai oktatás, nyelvtanítás, roma kisebbségi oktatás, kiegészítő kisebbségi oktatás								
2010. évben időarányosan 8 hónapra							3 653	3 288
16.3.(1)1 Összesen:	137						3 653	3 288
16.3. (2)1 Óvoda	137		137,00	0,67	137,00	40 000	3 653	3 288
16.3. (3)1 Általános iskola								
2010. évben időarányosan 4 hónapra							1 667	1 500
16.3. (1)2 Összesen:		125					1 667	1 500
16.3. (2)2 Óvoda		125	125,00	0,33	125,00	40 000	1 667	1 500
16.3. (3)2 Általános iskola								
Szociális juttatások, egyéb szolgáltatások							2 353	2 118
17.1. Kedvezményes óvodai, iskolai, kollégiumi étkeztetés							2 353	2 118
2010. évben időarányosan 4 hónapra							2 353	2 118
17.1.a (1) Összesen:			36,20				2 353	2 118
Óvodában (65.000 Ft/fő)			36,20				2 353	2 118
17.1. a(2) Rendszeres gyermekvédelmi kedvezményben részesülő gyermek			12,40			65 000	806	725
17.1. a(3) Három-vagy többgyermekes családban élő gyermek			23,20			65 000	1 508	1 357
17.1. a(4) Tartósan beteg gyermek			0,60			65 000	39	35

2011. év – Csicsergő Óvoda

Megnevezés	Összesen	Csicsergő Óvoda					
		normatív hozzájárulás alapja (fő)	kerekített képlet	8/12 - 4/12	normatíva, fajlagos összege (forint)	100%	90% elvonás
Közzoktatási alap-hozzájárulások						30 237	27 213
15.a Óvoda						30 237	27 213
2011. évben időarányosan 8 hónapra						20 994	18 894
15.a (2)1 óvodai napi 8 órát meghaladó nyitvatartás 1-3. nevelési év	166	13,45	13,40	0,67	2 350 000	20 994	18 894
2011. évben időarányosan 4 hónapra						9 243	8 319
15.a (2)2 napi 8 órát meghaladó nyitva tartás 1-3 nevelési év	145	11,75	11,80	0,33	2 350 000	9 243	8 319
Közzoktatási kiegészítő hozzájárulások						5 307	4 776
16.3 / 16.c. Nem magyar nyelven folyó nevelés és oktatás, valamint a roma kisebbségi oktatás						5 307	4 776
Nemzeti, etnikai kisebbségi óvodai nevelés, iskolai oktatás, nyelvtanítás, roma kisebbségi oktatás, kiegészítő kisebbségi oktatás							
2011. évben időarányosan 8 hónapra						3 653	3 288
16.3. (1) Összesen	137					3 653	3 288
16.3. (2) Óvoda	137	91,33	91,30		40 000	3 653	3 288
16.3. (3) Általános iskola		0,00			40 000	0	0
2011. évben időarányosan 4 hónapra						1 653	1 488
16.c (1) Összesen:	124					1 653	1 488
16.c (2) Óvoda	124	41,33	41,30		40 000	1 653	1 488
16.c (3) Általános iskola		0,00			40 000	0	0
Szociális juttatások, egyéb szolgáltatások						3 468	3 121
17.a Kedvezményes óvodai, iskolai, kollégiumi étkeztetés						3 468	3 121
2011. évben időarányosan 12 hónapra						3 468	3 121
17.1.a (1) Összesen:	51						
Óvodában (68.000 Ft/fő)	51					3 468	3 121
17.a (2) Rendszeres gyermekvédelmi kedvezményben részesülő gyermek	20	20,00			68 000	1 360	1 224
17.a (3) Három-vagy többgyermekes családban élő gyermek	31	31,00			68 000	2 108	1 897
17.a (4) Tartósan beteg gyermek	0	0,00			68 000	0	0

2011. év – Rózsa utcai Tagóvoda

Megnevezés	Összesen	Rózsa Utcái Tagóvoda					
		normatív hozzájárulás alapja (fő)	kerekített képlet	8/12 - 4/12	normatíva, fajlagos összege (forint)	100%	90% elvonás
Közzoktatási alap-hozzájárulások						10 262	9 236
15.a Óvoda						10 262	9 236
2011. évben időarányosan 8 hónapra						3 917	3 525
15.a (2)1 óvodai napi 8 órát meghaladó nyitvatartás 1-3. nevelési év	31	2,51	2,50	0,67	2 350 000	3 917	3 525
2011. évben időarányosan 4 hónapra						6 345	5 711
15.a (2)2 napi 8 órát meghaladó nyitva tartás 1-3 nevelési év	100	8,10	8,10	0,33	2 350 000	6 345	5 711
Közzoktatási kiegészítő hozzájárulások						0	0
16.3/16.c. Nem magyar nyelven folyó nevelés és oktatás, valamint a roma kisebbségi oktatás						0	0
Nemzeti, etnikai kisebbségi óvodai nevelés, iskolai oktatás, nyelvoktatás, roma kisebbségi oktatás, kiegészítő kisebbségi oktatás						0	0
2011. évben időarányosan 8 hónapra						0	0
16.3. (1) Összesen	0					0	0
16.3. (2) Óvoda		0,00			40 000	0	0
16.3. (3) Általános iskola		0,00			40 000	0	0
2011. évben időarányosan 4 hónapra						0	0
16.c (1) Összesen:	0					0	0
16.c (2) Óvoda		0,00			40 000	0	0
16.c (3) Általános iskola		0,00			40 000	0	0
Szociális juttatások, egyéb szolgáltatások						680	612
17.a Kedvezményes óvodai, iskolai, kollégiumi étkeztetés						680	612
2011. évben időarányosan 12 hónapra						680	612
17.1.a (1) Összesen:	10						
Óvodában (68.000 Ft/fő)	10					680	612
17.a (2) Rendszeres gyermekvédelmi kedvezményben részesülő gyermek	6	6,00			68 000	408	367
17.a (3) Három-vagy többgyermekes családban élő gyermek	4	4,00			68 000	272	245
17.a (4) Tartósan beteg gyermek	0	0,00			68 000	0	0

4. Az üzemeltetési - és karbantartási költségek alakulása a beruházás előtt és a beruházás után

Üzemeltetési és karbantartási költségek a beruházás előtt az intézmény vonatkozásában:

Csicsergő Óvoda

Megnevezés	2012 évi eredeti előirányzat
1. Működési költségvetés kiadásai	123 199
1.1. Személyi juttatások	78 855
1.2. Munkaadókat terhelő járulékok	19 417
1.3. Dologi és egyéb folyó kiadások	24 927
1.4. Egyéb működési célú kiadások	0
1.5. Működési célú támogatási kölcsönök nyújtása	
2. Felhalmozási költségvetés kiadásai	0
KÖLTSÉGVETÉSI KIADÁSOK ÖSSZESEN	123 199

Rózsa utcai Tagóvoda

Megnevezés	2012 évi eredeti előirányzat
1. Működési költségvetés kiadásai	72 189
1.1. Személyi juttatások	47 456
1.2. Munkaadókat terhelő járulékok	11 536
1.3. Dologi és egyéb folyó kiadások	13 197
1.4. Egyéb működési célú kiadások	0
1.5. Működési célú támogatási kölcsönök nyújtása	
2. Felhalmozási költségvetés kiadásai	0
KÖLTSÉGVETÉSI KIADÁSOK ÖSSZESEN	72 189

A fentiekben bemutatott költségvetésből jól látható, hogy a működési költségek jelentős részét (80%) a személyi juttatások és járulékok képezik. Az infrastrukturális megoldások csak a költségek csökkentésének kis hányadához képesek hozzájárulni.

Üzemeltetési és karbantartási költségek a beruházás után:

A beruházás előtti illetve utáni üzemeltetési költségek nem összehasonlíthatók, mivel a tagóvoda bővítése keretében egy új épület létesül.

A beruházás után a költségek jelentős mértékű növekedése várható a személyi juttatások és járulékok emelkedése miatt. A bővítésnek köszönhetően új óvónők, dajkák, kisegítő személyzet felvétele szükséges, összesen 14 fő.

Az infrastrukturális megoldásokat befolyásoló dologi és egyéb folyó kiadások további emelkedése várható, hiszen egy új épület létesül, így természetesen a már meglévő épület üzemeltetési költségei nem változnak, az új épület költségei pedig a korábbihoz hozzá adódnak.

5. A projekteredmények fenntarthatóságának szempontjai

Budaörs Kistérség Többcélú Társulása 2004. szeptember 28-án alakult meg, mai formáját, és településeit 2007 óta foglalja magába.

A társulás maga gyakorolja a közoktatási intézménnyel összefüggő fenntartói jogokat

A többcélú kistérségi társulás nem helyi önkormányzat, azonban a többcélú kistérségi társulás által nyújtott közoktatás-szolgáltatás a helyi önkormányzati feladatok ellátását, végrehajtását biztosítja. A többcélú kistérségi társulás által nyújtott közoktatás-szolgáltatásnak meg kell felelnie ezért mindazoknak a követelményeknek, amelyeket a közoktatási törvény előír a helyi önkormányzatok részére, és ez ebben az esetben az átadó Budaörs Város Önkormányzata felelőssége.

A többcélú kistérségi társulás keretei között megszervezett közoktatás-szolgáltatásra alkalmazni kell a helyi önkormányzati feladatellátásra vonatkozó szabályokat

Pénzügyi fenntarthatóság

A többcélú kistérségi társulás közszolgáltatás-szervezés gazdasági hátterét a társult tagoknak kell túlnyomórészt biztosítaniuk. A többcélú kistérségi társulás által fenntartott intézmények a feladatellátáshoz hozzárendelt normatív költségvetési támogatást a többcélú kistérségi társulás kapja meg. Ez az összeg azonban a közoktatás-szolgáltatás megszervezésének csak egy részét fedezi, vagyis a hiányzó összeg előteremtéséről a társulás gondoskodik.

A költségvetés által biztosított támogatások a működéshez szükséges finanszírozást, a közoktatásról szóló törvény paramétereiből levezethető minimális előírt kötelező szolgáltatások alapul vételével fedezik. Nem nyújt fedezetet azonban a fejlesztéshez, a kötelező szolgáltatásokat meghaladó többlet szolgáltatások nyújtásához. A többletfinanszírozást, a korábbi szolgáltatás tartalmának és színvonalának garanciájaként Budaörs Város Önkormányzata vállalja.

Az éves költségvetési törvények a bejáró tanulók, gyermekek után jogosultak többlet támogatás igénylésére. Ez a 2011. évi állami költségvetés figyelembevételével 584 000 eFt. Ezen felül a már korábbi szakszolgálati feladatok ellátása alapján további 45 000 eFt-ra jogosult a Társulás a Logopédia Intézet és a nevelési Tanácsadó fenntartásához.

A bejárók utáni támogatás kizárólag az óvodai és az általános iskolai ellátás alapján illeti meg a társulást. A középiskolai oktatás, művészeti képzés az alap normatíva igénybevételére jogosult.

Szakmai fenntarthatóság

A Csicsergő Óvoda célja a tudás alapú társadalom megteremtése, amely az egész életen át tartó tanulás képességeinek elsajátítása, az alapkészségek és kulcskompetenciák megfelelő szintű birtoklása.

Ennek érdekében a helyi nevelési program alapcélkitűzéseit megerősítve, arra törekszünk, hogy boldog, egészséges lelkű, kiegyensúlyozott, a világ dolgai iránt nyitott, eleven eszű, elevenen mozgó, önállóan kezdeményező kisgyermekeket neveljünk, akik reményeink szerint a mai kor társadalmának alkotóképes, fogékony, problémamegoldásra képes, kreatív fiatal, felnőtt tagjává válnak. A célok elérése érdekében szakmai programunkat az alábbi alapelvek vezérik:

- A gyermeki személyiség sokoldalú, harmonikus fejlesztése, mely magában foglalja az értelmi képességek fejlesztése mellett a gyermek önmagához és a különböző közösségekhez való viszonyának fejlesztését is.

- Az egészséges és kulturált életmódra nevelés. Fontosnak tarjuk az egészségmegőrzés szokásainak alakítását.
- A német nemzetiségi csoportokban segítünk az identitástudat kialakításában, a nyelv megismerésében és használatában.
- Nagy gondot fordítunk az anyanyelv ismeretére, fejlesztésére.
- Megőrizzük és ápoljuk népi kultúránkat.
- A gyermekeket nevelésük során – kiemelten a sajátos nevelési igényűeket – önmagukhoz képest a legmagasabb szintre juttatjuk.
- Olyan készségek és képességek fejlesztése, melyek eredményeként gyermekeink döntései megalapozottak lesznek, s döntéseik kivitelezésében pedig eredményesek, így közvetetten elősegítjük a beilleszkedésüket az iskolába.

Szervezeti fenntarthatóság

A többcélú kistérségi társulás döntéshozó fóruma a társulási tanács. (Tt. 5. § (1) bekezdés). A társulási tanács gyakorolja a többcélú kistérségi társulási megállapodásában meghatározott feladatköröket. A közoktatás-szolgáltatás szervezés terén a társulási tanács kiemelkedő szerepet tölt be, mivel a fenntartói irányításból eredő hatáskörök gyakorlója sem lehet más, mint a társulási tanács. Ily módon határozati formában kell meghatározni a fenntartói irányítással összefüggő ügyekben azokat a kérdéseket, amelyekben a helyi önkormányzatoknak döntést kell hozniuk. Ezek a döntések az átadott jogköröktől függenek, melyet a felek szabadon határoznak meg a megállapodás során.

Az önkormányzat részéről a Közoktatási Csoport az alábbi feladatokat, tevékenységeket végzi:

- Tankötelezettség, óvodakötelezettség
- Óvodai, iskolai felvételi eljárás szervezése
- Óvodai és iskolai felvételi kérelmek elbírálása a maximális létszámot meghaladó esetekben
- A szakterülethez tartozó városi kiadványok készítése
- szülői fellebbezések, bejelentések, panaszügyek vizsgálata
- Közoktatási felülbírálati és törvényességi kérelmek
- Középiskolai felvételi
- Kétszintű érettségi
- Az oktatási intézmények működésével kapcsolatos tanügyigazgatási feladatok
- Óvodai, iskolai nyári nyitva tartás, nyári ügyelet szervezése
- Kitüntető közoktatási címek, díjak adományozása
- Külföldi tanulói jogviszony igazolása, Apostille igazolás kiadása
- Az intézményi dokumentumok jóváhagyása, felülvizsgálata
- Oktatási tárgyú pályázatok koordinálása, segítése
- Sajátos nevelési igényű gyermekek nem helyben történő képzésének támogatása
- Nyugdíjas pedagógusok részére arany, gyémánt, vas és rubin oklevéllel kapcsolatos ügyintézés
- Kapcsolattartás a Budaörsi Többcélú Kistérségi Társulás Polgármesterek tanácsával, Bizottságaival, Irodájával
- Az intézmények működésével összefüggő törvényességi és célvizsgálatok
- Mérés, értékelési rendszer működtetés a város iskoláiban
- Intézményi álláshelyek engedélyeztetése, üres álláshelyek nyilvántartása
- Intézményvezetői megbízások eljárásának szervezése, az egyéb munkáltatói intézkedések előkészítése
- Az intézményvezetők szakmai továbbképzése, városi szakmai programok szervezése
- Normatíva igénylések, elszámolások előkészítése, közreműködés az intézményi költségvetések készítésének végrehajtásnak eljárásaiban
- A gyermekétkeztetéssel összefüggő feladatok, konyhák ellenőrzése
- A közoktatási intézmények eszköz, és dologi igények biztosítása, a meglétük ellenőrzése

6. A beruházással érintett feladatellátási hely várható demográfiai trendjeinek alakulása a 2013-2020 közötti időszakban

A népességnövekedés döntő forrása a bevándorlás. Részben a magas vándorlási egyenlegnek is köszönhető, hogy a születések száma meghaladja a halálozásokét. Az élveszületések éves száma emelkedik és minden bizonnyal továbbra is jelentősen emelkedni fog. Ez köszönhető részben a javuló gyermekvállalási kedvnek, részben a nagyszámú bevándorlónak. A bevándorlás az utóbbi néhány évben igen jelentőssé vált, ennek folytatódása – mérsékeltébb szinteken – feltételezhető a következő időszakban is.

Fentiek következtében a fiatalok (0-18 évesek) létszáma folyamatosan növekszik Budaörsön. 2020-ig mind a jelenleg bölcsődés korú, mind az óvodás korúak számának további 15%-os emelkedése várható, ami összesen a 0-6 éves korosztályban 300 fős népességyarapodást jelent.

Év	2013	2014	2015	2016	2017	2018	2019	2020
Összlakosság (fő)	30 200	30 550	30 850	31 150	31 400	31 650	31 850	32 050
Vándorlási egyenleg (fő)	350	300	300	250	250	200	200	200
Élveszületések aránya (‰)	9,5	10	10	10	10	10	10	10
Születések száma (fő)	286	305	308	311	316	318	320	322
Halálozások száma (fő)	–	–	–	–	–	–	–	–
Korosztályok (betöltött életév szerint)	1	275	300	320	325	326	331	335
	2	280	275	300	320	325	326	331
	3	300	280	275	300	320	325	331
	4	300	300	280	275	300	320	326
	5	315	300	300	280	275	300	325
	6	310	315	300	300	280	275	300
	7	305	310	315	300	300	280	275
	8	305	305	310	315	300	300	280
	9	295	305	305	310	315	300	280
	10	335	295	305	305	310	315	300
	11	335	335	295	305	305	310	315
	12	280	335	335	295	305	305	310
	13	270	280	335	335	295	305	305
	14	285	270	280	335	335	295	305
	15	320	285	270	280	335	335	295
	16	275	320	285	270	280	335	335
	17	320	275	320	285	270	280	335
	18	230	320	275	320	285	270	280
0-2 évesek összesen	841	880	928	956	967	975	984	990
3-5 évesek összesen	915	880	855	855	895	945	971	982
0-6 évesek összesen	2 066	2 075	2 083	2 111	2 142	2 195	2 255	2 292
Közzetesi Csicsergő Rózsája együtt	527	529	531	538	546	560	575	584
Közzetesi Rózsában	248	249	250	253	257	263	270	275
6-14 évesek összesen	2 720	2 750	2 780	2 800	2 745	2 685	2 690	2 705
15-18 évesek összesen	1 145	1 200	1 150	1 155	1 170	1 220	1 245	1 270

Kelt:

Cégszerű aláírás
Fenntartó hivatalos képviselője
Ph.

VIII. Mellékletek

MUNKAKÖZI

MUNKAKÖZÖS

Kimutatás az előjegyzettek számáról_ nem releváns

MUNKAKÖZI

Helyi önkormányzat nyilatkozata_nem releváns

MUNKAKÖZI

Jelenleg rendelkezésre álló és beszerzésre kerülő eszközök listája

Önkormányzat adatszolgáltatása a beszerzésre kerülő eszközökről 20 millió Ft-ról

MUNKAKÖZI

Nevelőmunkát segítő eszközök és felszerelések jegyzéke
(Csicsergő Óvoda Helyi Nevelési Programja 2010)

Helyi programunkhoz szükséges eszközök és felszerelések		
	Darab	Megnevezés
Különféle játékformák-mozgásos játékok, szabály játékok, dramatizálás, bábozás, barkácsolás-csoportonkénti eszközei	10	
Mozgáskultúráját szolgáló eszközök	30	Kislabda
	30	Kis méretű tüskés labda
	30	Nagy méretű tüskés labda
	30	Babzsák
	30	Gumiszalag
	2	4 méteres tornapad
	10	2 méteres tornapad
	2	Tornaszámoly
	3	Tornaszőnyeg
	13	Bordásfal
	2	Kombinált mászó készlet
	10	Ugrókötél
	30	Karika
	12	Gyermek speciális nagylabda
	1	Felnőtt speciális nagylabda
	1	Párnázott tornapad
	1	Kétrészes tornaszekrény
	3	Levegős párna
	2	Forgótölcsér
	1	Gurulódeszka
	1 készlet	Egyensúlyozó palló
	5	Érzékelős, egyensúlyozó korong
	6	Bújócska alagút
	1	Trambulin
	2	Közepes tornaernyő
	1	Nagy tornaernyő
	1	függőzsák
	4 pár	Zsinóros lépegető
	2	Ugráló labda
	6	Roller
	3	Háromkerekű mini roller
	2	Tricikli platóval
	2	Mini tricikli
	3	BODY ROLL készlet
	1	Labirintus egyensúlyozó deszka

Tevékenységhez szükséges eszközök		
	Darab	Megnevezés
Zenei tevékenységhez	5	Beloton hangszertáska
	5	Szilofon
	1	Orff hangszerkészlet
	10	Orff ritmus hangszerek
	6	Furulya
	25	Kendők, fejdíszek a körjátékhoz
Anyanyelv fejlesztésének eszközei	15-20	Különböző méretű báb
	45	Képes és mesekönyv

		csoportonként
	2 / 20	Diavetítők, diafilmek
	4	Bábpáraván
	12	Beszédfejlesztő játékok (Melyik szó kezdődik? Egy napom)
Értelmi képességeket fejlesztő anyagok és eszközök	10-10	Csoportonként különböző érzékelést, észlelést, emlékezetet, képzeletet, figyelmet, gondoskodást fejlesztő játék
	4	Színes rúd készlet
	1 doboz	Növények világa
	1 doboz	Állatok világa
	1 doboz	Közlekedés
	2	Homokvíz asztal
	6	Logikai fűzőgető
	6 csomag	Dominó
	15	Fa geometriai formák
	2	Mérleg az oktatáshoz
	30	Szöges tábla
	6	Rétegkirakó
	15	Nagyító
Vizuális tevékenységet fejlesztő eszközök	30	Különböző méretű ecsetek csoportonként
	6-8 féle fél kg-os	Temperafesték
	30	Vastag és vékony színes ceruza
	30	Zsírkréta
	Szükség szerint megfelelő mennyiségű	Hőre száradó gyurma, gyurma, lisztgyurma
	15-20	Olló csoportonként
	2	Cikk-cakk olló csoportonként
		Különböző színes papír, rajzlap
	15	Tompa végű varró tű
	1	Ragasztópisztoly csoportonként
		Különböző ragasztók (stift, folyékony)
Munka jellegű tevékenység eszközei		Gyermekméretű kerti szerszámok (gereblye, lapát, kapa, söprű, napos kötények)