

BUDAÖRS VÁROS POLGÁRMESTERE

2040 Budaörs, Szabadság u. 134.

Telefon: 06/23 420 637

FAX: 06/23 447 819

E-mail: polgtit@budaors.hu

www.budaors.hu



ELŐTERJESZTÉS

a Szociális és Egészségügyi Bizottság
2011. május 5-i ülésére

Ügyiratszám: XIV/2837-1/2011.

Tárgy: Javaslat az Egyesített Bölcsődei Intézmények Szakmai Programjának módosítására

Az előterjesztés tárgyalása a helyi önkormányzatokról szóló 1990. évi LXV. törvény (ÖTV) 12. § (3) bekezdése, illetőleg Budaörs Város Önkormányzatának Képviselő-testülete 36/2010. (XI. 12.) önkormányzati rendelete Budaörs Város Önkormányzatának Szervezeti és Működési Szabályzatáról (SzMSz) 18. § (1) bekezdése alapján **nyílt** ülésen történik.

Tisztelt Szociális és Egészségügyi Bizottság!

„A Pitypang Bölcsőde bővítése és fejlesztése” című KMOP-4.5.2/A-2f-2009-0004 jelű pályázat megvalósítása – bölcsődei férőhelyszám és a szolgáltatások körének változása – szükségessé teszi az intézmény működési engedélyének módosítását.

A gyermekjóléti és gyermekvédelmi szolgáltatótevékenység engedélyezéséről, valamint a gyermekjóléti és gyermekvédelmi vállalkozói engedélyről szóló 259/2002. (XII. 18.) Korm. rendelet (továbbiakban: Kormányrendelet) 7.§ (1) bekezdése szerint a fenntartó köteles kérni a működési engedély módosítását, ha a működési engedélyben feltüntetett adatok megváltoznak.

A Kormányrendelet 4. § (1) bekezdés c) pontja szerint a működési engedély kiadása iránti kérelemhez a **fenntartónak csatolnia kell a szolgáltatótevékenység célját, alapelveit, módszereit tartalmazó szakmai programot.**

A Gyvt. 104. § (1) bekezdésének d) pontja szabályozza, hogy a gyermekjóléti és gyermekvédelmi szolgáltató tevékenységet ellátó állami intézmény fenntartója „jóváhagyja az intézmény szervezeti és működési szabályzatát, szakmai programját.”

A gyermekvédelmi és gyermekjóléti intézmények szervezeti és működési szabályzatának jóváhagyása - a képviselő-testület egyes hatásköreinek átruházásáról, a Képviselő-testület bizottságainak feladat és hatásköreiről szóló 54/2005. (X. 27.) ÖKT. sz. rendelet 10. § (2) bekezdése alapján - a Szociális és Egészségügyi Bizottság átruházott hatásköre.

Fentieknek megfelelően az intézmény vezetője kidolgozta az Egyesített Bölcsődei Intézmények Pitypang Bölcsőde Szakmai Programját.

Kérem a Tisztelt Szociális és Egészségügyi Bizottságot, hogy az Egyesített Bölcsődei Intézmények Pityang Bölcsőde Szakmai Programját elfogadni szíveskedjék.

Melléklet:

Egyesített Bölcsődei Intézmények Pityang Bölcsőde Szakmai Programja

Határozati javaslat a Szociális és Egészségügyi Bizottság részére:

A támogató döntéshez az SZMSZ 37. § (1) bekezdése és a 60. § - a alapján egyszerű szótöbbség, az ÖTV 12. § (6) bekezdése alapján nyílt szavazás szükséges.

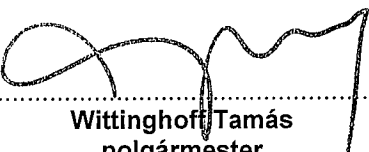
Budaörs Város Önkormányzat Képviselő-testülete Szociális és Egészségügyi Bizottsága a Képviselő-testület átruházott hatáskörében eljárva az Egyesített Bölcsődei Intézmények Pityang Bölcsőde Szakmai Programját a melléklet szerinti tartalommal elfogadja.

Határidő: 30 nap

Felelős: Polgármester



Végrehajtást végzi: Szociális és Egészségügyi Iroda

Budaörs, 2011. április 20.


Wittinghoff Tamás
polgármester

Előterjesztést készítette:

Szociális és Egészségügyi Iroda
Szabó Valéria ügyintéző:


.....

.....
Kövesdi Gabriella

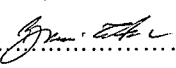
Szociális és Egészségügyi Iroda vezetője:

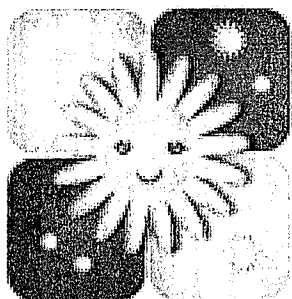
Törvényességi felügyelet:

Jegyzői iroda/dr. Tasnádi Ferenc:


.....

dr. Bocsi István:
Jegyző


.....



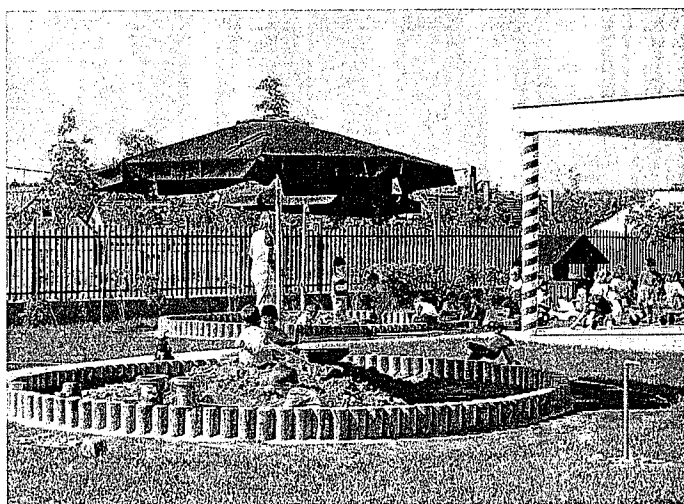
Budaörs Város Önkormányzat
Egyesített Bölcsődei Intézmények
PITYPANG BÖLCŐDE és
GYERMEKKÖZPONT

2040 Budaörs, Dózsa György u. 17/A.

Tel/fax: 06-23-415-402

E-mail: budaors@pitypangbolcsi.t-online.hu

SZAKMAI PROGRAM



2011 2016

Motó: „Jót, s jól!
Ebben áll a nagy titok.,,
/Kazinczy/

MINŐSÉGPOLITIKÁNK

Budaörs város lakosainak igényeihez igazodó jó színvonalú napközbeni kisgyermekellátás biztosítása, bölcsődei kereteken belül; az alapellátás és szolgáltatások nyújtásával.

Családbarát, támogató intézményként biztosítani szeretnénk a gyermekek életkorának, fejlettségének, egyéni szükségleteinek megfelelő érzelmi, értelmi, mozgásfejlődését, és biztonságos környezetet, lehetőséget adni új tapasztalatok gyűjtésére, kísérletezésére, felfedezésére, más gyermekekkel való kapcsolatteremtésre, örömteli játéokra.

Célunk a szakmai programunk megvalósításával:

- egyre jobban az ellátottak egyéni szükségleteinek biztosítása,
- az egészséges életmód alakításának segítése,
- a természet szeretetének kialakítása,
- a hagyományörzés megteremtése.



MISSZIÓS NYILATKOZATUNK

- Szeretnénk megvalósítani, Budaörs Város Önkormányzata Egyesített Bölcsődei Intézmények - Pitypang Bölcsődéjének 120 férőhelyén, olyan jó színvonalú bölcsődei ellátás biztosítását, fejlesztését, mely a bölcsődei nevelés - gondozás alapelveinek, feladatainak, és a bölcsődei élet megszervezése elveinek figyelembe vételével történik.
- Biztosítani a sajátos nevelési igényű gyermekek korai fejlesztését, gondozását a segítő szakemberek bevonásával.
- Korszerű, a HACCP alapelvek szerint működő ételmezésügyi rendszer működtetését. Diétás, ételallergiás étkeztetés megszervezését.
- Az intézményen belül és kívül, igényfelmérésen alapuló szolgáltatások beindítását, működtetését.
- A jó színvonalú ellátáshoz a megfelelő személyi, tárgyi feltételeket, és jó munkahelyi légkör megteremtését, melyben az ellátottak és az ellátók is jól érzik magukat.
- Az új feladatokra, elvárásokra a munkatársakat megfelelően felkészíteni. Ennek érdekében nagy hangsúlyt helyezünk és támogatjuk a munkatársak folyamatos képzését, továbbképzését, önképzését.

„Vonzó célokat kijelölni közösen érdemes,
megvalósítani csak együttesen lehet.”

/Vikingek/

KEZDETEK

Budaörsön 1950-óta működik bölcsődei ellátás, melyet évtizedekig három intézményben biztosítottak. A rendszerváltást követően, e dinamikusan fejlődő városban az Önkormányzat megvalósította, hogy a korszerűtlen intézményeit bezárta, helyette új 60 férőhelyes bölcsődét épített 2002-ben a Dózsa György u. 17/A. szám alatt. A Lévai utca 35. szám alatt működő bölcsőde 1977-ben épült. 2004-ben az Önkormányzat 20 férőhellyel bővítette, és a régi részt folyamatosan felújította (tetőjavítás, világítás korszerűsítése, nyílászárók cseréje, az épület külső színezése, stb.) 2008-tól további 20 férőhellyel, és játszócsoporttal bővítjük önkormányzati forrásból. A Dózsa György utcai bölcsőde 60 férőhellyel és sokszínű szolgáltatásokkal szeretnénk megvalósítani. Az Önkormányzat az elmúlt időszakban nagy gondot fordít az intézményei fejlesztésére, korszerűsítésére.

Jelenleg Budaörs Város bölcsődei ellátását Egyesített Bölcsődei Intézményi keretek között a Pitypang (Dózsa Gy. u.17/A. 120 fh.+ 20 fő) és Százszorszép Bölcsődében (Lévai u. 35. 120 fh.+10 fő játszócsoport) biztosítjuk, a két tagintézményben együttesen 240 férőhelyen.

Intézményeinkben a feltöltöttség 100%-os, a szociálisan rászoruló gyermekek száma jelentős.

A Városi Gyámhivattal és Gyermekjóléti szolgálattal, a Védőnői Szolgálattal napi kapcsolatban vagyunk, közösen segítjük a családokat, a jelzőrendszer jól működik.

Nevelés - gondozás

A Pitypang Bölcsőde és Gyermekközpont

889101 Bölcsődei ellátás

12 csoport x 10 gyermek = 120 férőhelyre

A bölcsődei gondozásunk- nevelésünk célja:

A családban nevelkedő kisgyermek számára a családi nevelést segítve, napközbeni ellátás keretében a gyermek fizikai- és érzelmi biztonságának megteremtésével, odaforduló szeretettel, elfogadással, a gyermek kompetenciájának figyelembevételével, tapasztalatszerzési lehetőség biztosításával, viselkedési minták nyújtásával segíteni a harmonikus fejlődés.

Célkitűzéseink

- Egészséges életmódra nevelés, a táplálkozás és mozgás fontossága.
- A természet szépségeinek felfedezésében segítség, figyelemfelkeltés mikrokörnyezetünk szépségeire, növény –és állatvilágukra.
- Hagyományőrzés megteremtése, ápolása bölcsődénkben régi hagyományok felelevenítése, ünnepekre hangolódás.

Ezekkel a legfontosabb témákkal szeretnénk a kisgyermeknek bölcsődei életét hangulatosabbá, színesebbé, tartalmasabbá tenni, hogy nyitottak és fogékonyak legyenek a külvilág szépségeire, vidám, boldog és tartalmas gyermekkoruk legyen.

A bölcsődei nevelés – gondozás alapelveinek megvalósítása

- *A bölcsődei gondozásnak-nevelésnek a gyermeki személyiség teljes kibontakoztatására, az emberi jogok és alapvető szabadságjogok tiszteletben tartására kell irányulnia.*
- *A gyermeket – mint fejlődő személyiséget – különleges védelem illeti meg.*
- *A gyermek nevelése elsősorban a család joga és kötelessége, ebben a bölcsődék kiegészítő szerepet játszanak.*
- *A gondozás és nevelés egységének elve*
- *Az egyéni bánásmód elve*
- *A más nemzethez, etnikumhoz, kisebbséghez tartozás tiszteletben tartásának elve*
- *A stabilitás elve*
- *Az aktivitás, az önállóság segítésének elve*
- *A gyermek elfogadásának és személyisége megbecsülésének elve*
- *A pozitívumokra támaszkodás elve*
- *Az egységes nevelő hatások elve*
- *A rendszeresség, a fokozatosság elve*
- *A tanulás segítésének elve*

Nevelési – gondozási feladataink

- *Egymás munkájának segítése,*
- *Biztonságos környezet megteremtése*
- *Egyéni igények kielégítése*
- *Családlátogatás megszervezése, megvalósítása*
- *Adaptációs nehézségek csökkentése*
- *Gondozónő – gyermek kapcsolat kialakítása*
- *Életkori sajátosságoknak megfelelő tevékenységek biztosítása*
- *Az egészséges fejlődés elősegítése*
- *Szokások kialakítása*
- *Szocializáció fejlődésének segítése*
- *Derűs, szeretetteljes légkör biztosítása*
- *Tolerancia készség fejlődésének segítése*
- *Kreativitás támogatása*
- *Megerősítés, példamutatás*
- *Empátia – elfogadó légkör*
- *Óvodai életre felkészítés*

SAJÁTOS NEVELÉSI IGÉNYŰ GYERMEK GONDOZÁSA, KORAI FEJLESZTÉSE A PITYPANG BÖLCSŐDÉBEN

889108 Gyermekek egyéb napközbeni ellátása

120 férőhelyből 12 fő sajátos nevelési igényű gyermek ellátása – korai fejlesztés

Minden gyermek a saját adottságai és lehetőségei szerint fejlődik, alakítja önmagát. Vannak lassan fejlődő gyerekek és vannak, akik gyorsabban veszik az akadályokat, vannak, akik nagyon figyelik környezetüket és vannak, akik inkább a belülről jövő impulzusokra figyelnek. Bölcsődénk 2002-től vállalja a sajátos nevelési szükségletű gyerekek korai fejlesztését, teljes integrációját. Minden évben három csoportban, csoportonként két-két, eddig összesen 22 sajátos nevelési szükségletű gyermek fejlesztését végeztük ill. végezzük bölcsődei ellátás keretei között. Közülük 11 születési sérült (oxigén hiány, agyvérzés, koraszülés), 6 genetikai sérült (Down, Angelman szindróma), és 5 születés után sérült (epilepszia, baleset, súlyos fertőzés).

Korai fejlesztésre jogosultak azok a gyermekek, akik a megfelelő diagnosztikai vizsgálómódszerrel jelentős elmaradást mutatnak az alább felsoroltak közül egy vagy több fejlődési területen:

- mozgásfejlődés,
- értelmi fejlődés,
- hallás-, látásfejlődés,
- kommunikáció-, beszédfejlődés,
- szociális, érzelmi fejlődés, viselkedésbeli eltérés,
- valamint olyan diagnosztizált állapotokban, amelyek nagy valószínűséggel fejlődési elmaradást eredményeznek, valamint akik megfelelő diagnosztikai folyamatot követően, nagy valószínűséggel fejlődésükben tartós elmaradást mutatnak, fognak mutatni.

Az egyéni fejlesztés során kiemelt terület a mozgásfejlesztés, melynek célja, hogy fejlessze a gyermek mozgató funkcióit, valamint az észlelés és a mozgás térbeli és időbeli integrációját, ezáltal javítva a gyermek mozgásos ismeretszerzésének lehetőségeit, és megteremtve a beszédterápiához szükséges mozgásos készségek alapjait. 2004. májusától gyógytornász kolléganő segíti munkánkat.

Az aktív torna mellett speciális kezelésként igény, illetve szükség esetén speciális kezelést (Dévény Módszer – DSGM) is alkalmaz a megfelelő eredmény elérése érdekében.

A gyermekek fejlesztése egyéni és kiscsoportos formában történik. Az egyéni fejlesztés a szakértői vélemények alapján három éves kor alatt heti két, három éves kor fölött heti négy óra. A kiscsoportos foglalkozásokon mozgásos, zenei és kézműves játékokat játszunk az egészséges gyerekekkel együtt.

A bölcsődében játszóház működik, ahová azokat a sajátos nevelési szükségletű gyermekeket is várjuk, akik nem a mi bölcsődénkbe járnak.

ALAPELLÁTÁSON TÚLI, A CSALÁDI NEVELÉST TÁMOGATÓ SZOLGÁLTATÁSAINK

889109 Gyermek napközbeni ellátásához kapcsolódó szolgáltatások

Játszócsoporthoz 2 x 10 fő = 20 fő

kisgyermeknevelő segítségével gyermekfelügyelet vagy a gyermek és a szülő együttes játéklehetősége biztosítható

Időszakos gyermekfelügyelet

a gyermek számára a szülő által igényelt alkalommal és időtartamban bölcsődei ellátás nyújtható az e célra létrehozott játszócsoporthoz vagy a normál bölcsődei csoport üres férőhelyein

Egyéb:

- **Tanácsadás** - szakmai, élelmezési témákban – bölcsődében ellátott és külsős gyermekek részére
- **Diétás étkeztetés** - bölcsődében ellátott és külsős gyermekek részére
- **Tornaszoba használat** – bölcsődében ellátott és külsős gyermekek, felnőttek részére
- **Sószoba használat** – bölcsődében ellátott és külsős gyermekek, felnőttek részére
- **Vízi terápia** - bölcsődében ellátott és külsős gyermekek részére (kapacitás függvényében)
- **Hang-, fényterápia** - bölcsődében ellátott gyermekek részére
- **Bioptron lámpa kezelés** - bölcsődében ellátott gyermekek részére
- **„TÉR- JÁT SZÓ”** - főleg a nagymozgásos játéktevékenységhez kötődő, egyéni készségeket és képességeket fejlesztő, családi nevelést segítő, illetve a szülő-gyermek kapcsolatot erősítő tevékenység – szülői felügyelettel eszközhasználatok
- **Cini-cini muzsika** – szakember irányításával szülő és gyermeke együttes zenés játéka

Időszakos gyermekfelügyelet megszervezése

A szülő elfoglaltsága idejére, néhány órára kérheti gyermeke felügyeletét. Az időszakosan gondozott kisgyermek felvehető a normál bölcsődei csoport üres férőhelyeire.

A csoportösszetétel változékonysága és a széles skálán mozgó elvárások kezelése a gondozónőtől kiemelkedően magas szintű ismereteket, rugalmasságot igényel. A gondozónő feladatai, munkarendje a bölcsődei gondozás-nevelés elvei és az aznapi csoport alapján szervezendő.

Az időszakos bölcsődei elhelyezés igénybevétele esetén is fokozatosan, lehetőleg a szülővel történik a kisgyermek beszoktatása.

Játszócsoporthoz bővítése

A bölcsődénk külön játszócsoporthoz kialakításával, a szülőkkel vagy hozzátartozókkal együtt is fogadja a gyermekeket 9-15 óráig, munkanapokon. A gondozónő szerepe megváltozik: ő a háziasszony a csoportban, a gyermekeket kísérőik gondozzák.

A játszócsoporthoz lehetőséget teremt arra, hogy

- szülő és gyermeke kedvező körülmények között játszhaszon együtt,
- a gyermekek barátkozhassanak egymással,
- a szülők beszélgethessenek egymással, kicserélhessék tapasztalataikat,
- a szülők tanácsot, segítséget kérjenek a gondozónőtől,
- klubszerű foglalkozások keretében beszélgethessenek a kisgyermeknevelés-gondozás, az egészséges életmód, étkeztetés, stb. területének szakembereivel.

A bensőséges hangulat kialakításához nagyon fontos a létszámkorlátok figyelembe vétele.

Tanácsadás

A bölcsődében meghatározott időben, és igény szerint a szakemberek bevonásával biztosítunk tanácsadást az alábbi témákban:

- Gondozási – nevelési témákban.
- Étkezési gondok, diétás étkeztetés esetén, ételbemutatók szervezése.
- Eltérő ütemű fejlődés esetén.

„Cini-cini muzsika” zenés játék bölcsődés gyermekek és szüleik részére

Hinnünk kell a zenei nevelés fontosságában, amelynek jelentőségéről már sokan és sokat beszéltek. Mégis gyakran kell igazolnunk, hogyan vesz részt a zene a személyiség fejlődésében. Szerepe van a mozgásfejlődésben, a mozgásigény kielégítésében a nagymozgásos, az egyensúlyfejlesztő, a finommotorikus játékok sokaságán keresztül. Elősegíti az értelmi fejlődést, amikor a figyelem koncentrációját, tartósságát, megosztását irányítjuk a dalok éneklésekor, dallami-ritmikai elemek megismétlésekor. Kiemelkedő a zene szerepe a szóbeli kifejezőképesség és a nyelvi információk megértésének fejlesztésében is. A legnyilvánvalóbb azonban a zene jótékony hatása az érzelmekre, és a szocializációra. Ezek az átélt érzelmek nemcsak a másik személyiségének megértését segítik, hanem az alkalmazkodóképesség fontosságát is tudatosítják.

Azért indítottunk egy „Cini-cini muzsika” című zenés játékot a gyerekeknek és szüleiknek, hogy alkalmuk legyen közösen megtanulni a különböző gyermekdalokat.

Biopton lámpa kezelés bővítése

A fény az élet fenntartásához szükséges energiát szolgáltatja az emberi test számára. A biopton fényterápia polarizált fénye biostimulációs hatást gyakorol az élő sejtekre.

Fájdalomcsillapító, gyulladáscsökkentő hatásán kívül a bőrproblémák mindennapi kezelése is kiválóan alkalmas. Az őszi, téli hónapokban, a közösségben nagyobb a megbetegedések száma. A gyermekek náthája, fül, torok, arcüregi problémája könnyen fájdalommentessé tehető, gyógyítható.

Kötőhártya gyulladás esetén fontos a fertőzés továbbterjedésének megakadályozása. A kellemetlen tünetek (viszketés, váladékozás) csillapítása.

Gyermekeinken előforduló kisebb – nagyobb sérülések, vérzések regenerációjában szinte minden esetben használható. A kezeléseket előre a szülőkkel megbeszéljük és a beleegyezésükkel gondozónőink szükségszerűen alkalmazzák a kezeléseket.

Az otthon lévő beteg gyermekeink és testvéreik számára is kezelési lehetőséget biztosítunk a szüleik bevonásával. Igény szerint a bölcsőde nyitvatartási idejében vehetik igénybe szolgáltatásunkat. Alkalmankénti kb. 8-10 perces kezelés szükséges.

Szeretnénk egy nagyobb hatásfokú lámpát beszerezni, és ezáltal bővíteni a szolgáltatásunkat.

Só szoba kialakítása

A bölcsődében egy alkotó szobát szeretnénk kialakítani, ahol a Himalája Kristálysó gyógyító hatását élvezhetnék a gyermekek.

A légúti betegségben szenvedők közérzetét teszi jobbá, életminőségüket javítja jelentősen. Párolgása következtében létrejött klíma megközelíti, de bizonyos értelemben felül is múlja a természetes barlangok hatását és mindenféle helyhez kötöttség nélkül képes megvalósítani, úgymond "helybe vinni" a sóbarlangok klímáját. Az így kialakult levegő hozzájárul a jó közérzet, a jó egészségi állapot fenntartásához.

Vízi terápia

Az értelmi fogyatékos, halmozottan sérült, autista, és baleseti sérült traumás gyermekek számára a vízben végzett mozgás fejlődésüket segíti. A felhajtó erő és a gravitáció állandó kölcsönhatása, valamint a közegellenállás új alkalmazkodási, tanulási folyamatokat indít meg a sérült gyermekek idegrendszerében.

A több dimenzióban való mozgások új hangsúlyt kapnak a fejlesztésben. A vízi terápia folyamatos végzése kihat a szárazföldi mozgásokra, és pozitívan befolyásolja az értelmi, pszichés és szociális funkciókat.

Hang- és fényterápia

A különböző fogyatékosságokkal, korlátokkal élő gyermekek gyengéd élvezetekkel teli stimulációja az elemi érzékek csatornáin keresztül a megtapasztalást segíti, a gátlások és félelmek feloldását. Meleg, nyugodt hangulatot árasztanak a színek, és fények játékán alapuló látványelemek, fényoszlopok, párologtatók, színes fénycsövek, tükörgömb, olajvetítő, tükörborítású falfelület. Az autisták esetében például egy-egy élenkebb inger elősegítheti a saját világból való kilépést.

Továbbképző terem, gondozói szoba kialakítása

Dolgozók és családi napközit működtetők részére rendszeres továbbképzéseket tartunk. Az intézményünk működtet énekcsoportot és a próbák megtartására nincs megfelelő helyiség.

A továbbképzéshez szükséges berendezés- felszereléseket (TV, videokamera, DVD, fényképezőgép, projektor, laptop) beszerzését szeretnénk megvalósítani.

A terem alkalmas a szülők részére egyéni és kiscsoportos megbeszélések, tanácsadások megtartására is. A szakmai képzés gyakorlóterületként a terepgyakornokok felkészítésére is használható.

A FEJLŐDÉS JELLEMZŐI A BÖLCSŐDÉS KOR VÉGÉRE

A jó színvonalú ellátásunkkal szeretnénk megvalósítani, hogy gyermekeink elérjék az óvoda érettségi szintet:

- nagyon sok területen önálló a gyermek: egyedül étkezik, öltözködik, tisztálkodik, legfeljebb apró segítséget igényel,
- már nemcsak a szoros felnőtt-gyermek kapcsolatban érzi magát biztonságban, hanem szívesen játszik társaival is,
- jól tájékozódik környezetében, ismeri a napi eseményeket, a csoportban kialakított szokásokat, szabályokat, az ezekhez való alkalmazkodás nem jelent nehézséget számára,
- környezete iránt nyitott, érdekli minden, szívesen vesz részt új tevékenységekben,
- gazdag szóincse van, elsősorban beszéd útján tart kapcsolatot felnőttel, gyermekkel,
- a gyermekek többsége szobatiszta.

ÉLELMEZÉS

A bölcsődei ételmezés során a korszerű csecsemő- és kisgyermek táplálkozási elveket és a felnőtt étkeztetésre vonatkozó elveket és normatívákat kell figyelembe venni úgy, hogy a táplálék:

- mennyiségileg elegendő és minőségileg helyes összetételű,
- a higiénés követelményeknek megfelelő,
- megfelelő konyhatechnikai eljárásokkal elkészített,
- élvezhető legyen.

Bölcsődei étkeztetésre a 9/1985. (X. 23.) Eü.M. -Bk.M. számú “ Az étkezéssel kapcsolatos közegészségügyi szabályokról” szóló együttes rendelet, “ Az élelmiszerek előállításának és forgalmazásának élelmiszer higiénés feltételeiről szóló 17/1999.(II.10.) FVM. Eü.M. e. r. és “A vendéglátás és közétkeztetés keretében történő élelmiszer előállítás és forgalmazás feltételeiről szóló 80/1999. (XII. 28.) GM- EüM. -FVM. együttes rendelet, az 1/2000.(I. 7.) a személyes gondoskodást nyújtó szociális intézmények szakmai feladatairól és működési feltételeiről szóló SZCSM rendelet ill. a mindenkor érvényben lévő közegészségügyi, élelmiszer egészségügyi és a közétkeztetésre vonatkozó szabályzók az érvényesek. Szakmai ajánlasként figyelembe veendő “ A bölcsődék gondozás – nevelés minimumfeltételeiről és a szakmai munka részletes szempontjairól” szóló kiadvány.

Módosításai 6/2000.(VII.06.) SZCSM rendelete, mely a bölcsődék sajátosságainak megfelelő, új nyersanyagnormákat határozza meg. 9/2000.(VIII. 04.) SZCSM rendelet (MK. 2000/81. sz.).

Intézményünkben a korszerű táplálkozás feltételeinek tárgyi, személyi feltételei adottak. A HACCP rendszer működtetése és folyamatos felülvizsgálata megoldott. Szükséges a konyha 100 adagos bővítése is, a bővülő intézmény gyermekeinek, dolgozóinak ételmezésére és a diétás konyha működtetéséhez.

Diétás étkeztetés

Tapasztalataink és a korábbi évek gyakorlata szerint a bölcsődékben, óvodákban a diétás étkeztetést nem vagy nagy nehézségek árán vállalják fel az intézmények. Ez krónikus, megoldatlan problémát jelent, mind az önkormányzatoknak, mind a szülőknek és a gyermekeknek, akik emiatt önhibájukon kívül hátrányba kerülnek.

A konyha kapacitásának bővítésével, szeretnénk konyhai szolgáltatásunkat a diétás étkeztetés felvállalásával színesíteni és így lehetőséget nyújtani az intézményeknek, hogy egy- egy gyermek felvételét ne a gyermek speciális étrendje miatt kelljen elutasítaniuk.

Az intézményi diétás étkeztetéshez az OÉTI engedélyen kívül néhány speciális tárgyi és személyi feltételre van szükség. Az étrendet, főiskolát végzett dietetikusként kell összeállítani és diétás ismeretekkel rendelkező szakácsnak elkészítenie. Bölcsődénk ételmezésvezetője dietetikus végzettségű és OÉTI engedélyünk is van diétás étkeztetés folytatásához. A speciális élelmiszereket, a többi élelmiszertől elkülönítve kell tárolni és kezelni erre, külön raktárhelyiség és diétánként elkülönített edényzet, előkészítő, főző-és sütőblokk (diétás konyha) szükséges.

Ebben az életkorban a leggyakoribb problémák az ételallergiák, például a tej-, tojás-, és a szójaallergia, valamint az anyagcsere-betegségek közül a lisztérzékenység. Az orvos által meghatározott diéták beállítása a bölcsődében, legtöbbször a kórházi zárójelentés és egy dietetikus által összeállított ajánlás alapján történik, a helyi normál étrenddel párhuzamosan, az egy - alapanyag - rendszer figyelembe vételével.

Játszókert

A bölcsődei ellátás fontos helyszíne a játszókert, a gyermekek mozgásigényének kielégítése, a szabad levegőn való tartózkodás biztosítása, a természettel való mindennapos érintkezés, együttélés szempontjából.

A mi játszókertünket is úgy szeretnénk gondosan kialakítani, hogy az itt játszó gyermekek igényeinek megfeleljenek.

Figyelembe kell venni kialakításánál:

- tájolást,
- ültetendő fákat, növényzetet (ne szúrjon, ne legyen mérgező, bogyós a termése),
- homokozó kialakítása, fedése,
- mozgásfejlesztő eszközök telepítése (mászókák, csúszdák, rugós játékok, kisházak, kisciklik, motorok, stb.) EU szabványnak megfelelően 78/2003.(XI.27.) GKM rendelet, mely a játszótéri eszközök biztonságáról szól
- vízpermetezők kialakítása (ÁNTSZ)

Ünnepek

A hagyományok minden közösség életében nagy jelentőségűek. A készülődés, az ünnepi hangulat, majd a rá való emlékezés, sok közös élmény forrása lehet, erősíti az összetartozást, segít az egymásra figyelésben, egymás segítésében, önbizalmuk fokozásában. A hagyományok egy-egy közösség sajátjai, csak rájuk jellemző apró mozzanatokkal, intimitással bírnak. Így hagyomány lehet, hogy, megünnepeljük egymás születésnapját, névnapját; hogy reggel közös együttléten számolunk be az eseményekről, hogy szülőkkel közös délutánokat szervezünk az ünnepkörökhöz kapcsolódva.

Minden évben a **Mikulás** is ellátogat hozzánk.

Karácsony előtt **közösen sütünk mézeskalácsot** a gyerekekkel, majd a kisült süteményeket egy alkotó délutánon szüleikkel közösen díszíthetik cukormázzal, magokkal, aszalt gyümölcsökkel. A munka általában nagyon jó hangulatban folyik, és természetesen közben mindent meg is lehet kóstolni. Az elkészült és megmaradt mézeskalácsokat pedig mindenki hazaviheti.

Húsvét előtt tojásfestésre várjuk a vállalkozó kedvű szülőket, hiszen ilyenkor a gyerekek az ujjukkal vagy ecsettel dolgozhatnak, és ez természetesen nyomot hagy a ruháikon is. Festés közben a gyerekek gyakorolják a locsoló verseket, és közösen énekeljük a nyuszis dalocskákat.

Gyermeknap alkalmából a gyerekeknek, szüleiknek, testvéreiknek, nagyszüleiknek, vidám délutánt szervezünk egy alapítvány segítségével. Mindig nagy sikere van az ugráló-várnak, és az akkumulátoros motoroknak, de nagyon élvezik az arcfestést, a közös táncot, az ügyességi tornát, a gyurmázást, nyomdázást, ragasztást, gyöngyfűzést is. Mindenki jól érezheti magát, sok nevetést, játékot és aktív részvételt tapasztalunk.

Évszakokra bontva tervezzük meg programunkat.

TAVASZ

Séta a tavaszi kertben, ismerkedés a tavaszi virágokkal, rügyező fákkal. Tavaszi hangulat megjelenése a dekorációkban, a kreatív játékokban – festés, gyurmázás, ragasztás, stb. Évszakoknak megfelelő mondókák, dalok, mesék, versek megismertetése. Virágok a csoportban. Gyümölcsök, zöldségek a csoportban.

Húsvéti készülődés, kifűjt tojások festése, papírlapon tojásfestés, ragasztás, stb. a gyermekekkel. Mese, mondóka, vers a nyusziról. Alkalomhoz illő díszítés. Ünnepvárás.

Anyák napi készülődés. Ajándék készítése a gyermekekkel, virágok festése, ragasztása, gyurma szárazvirággal, termésekkel történő díszítése. Vers, mondóka, ének.

NYÁR

Gyermeknapi családi délutánra készülődés. Díszítés. Ajándékkészítés a gyermekeknek. Mese, mondóka, ének kapcsolódása. Zöldség, gyümölcsök a csoportban.

Óvodalátogatás.

Nyári játék a kertben reggel, délelőtt délután. Pancsolás.

ŐSZ

Ismerkedés a természettel, környezettel, az őszi gyümölcsökkel. Játék az őszi termésekkel, gesztenye, falevélgyűjtés, ujjfestés, falevélnyomtatás, levélfestés az őszi színekkel. Só-liszt gyurmadíszítés termésekkel. Vers, mondóka, ének, mese. Őszi hangulat megjelenítése a dekorációban, felhasználva a gyermekek alkotásait. Gyümölcsök a csoportban.

TEL

Várjuk a Mikulást, dekoráció készítése az alkalomnak megfelelően, gyermek mikulás ruhák készítése, téli versek, mondókák dalok, ünnepvárás. Festés ujjal, ecsettel Mikulás zsákja, csizmája kifestése közösen a gyermekekkel nagy és kisméretű papíron.

Adventi készülődés, díszítés a szülők, nagyszülők bevonásával ünnepvárás. Díszek készítése, mézeskalácssütés. Ének, vers, mese, mondóka, zene alkalomhoz illően.

Játék a téli, havas kertben, ismerkedés a hóval, hólapátolás, hóember, hógolyókészítés, stb. Hópelyhek festése parafa dugóval, stb. Dekoráció készítése. Madarak etetése. Madáretető készítése. Készülődés a farsangra, papírhajtogatás, álarc estés, ragasztás, stb. dekorációkészítés. Délelőtt farsangi mulatság. Gyümölcsök, zöldségek a csoportban.

ÜNNEPEINK:

Húsvét, Karácsony – készülődés az ünnepre, ünnepvárás, hangulatkeltés

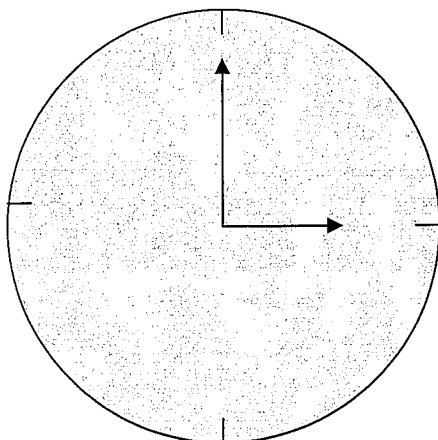
Anyák napja- ajándék készítés a gyermekek bevonásával

Születésnapok – egyéni megemlékezés, apró ajándék

Gyermek nap, Mikulás - közös családi délután a szülőkkel, nagyszülőkkel.

NAPIREND

- 6:00 – 8:00 - Folyamatos érkezés, szükség szerinti
fürdőszoba használat, szabadjáték
- 8:00 – 8:30 - Reggeli
- 8:30 – 10:00 - Játék szobában, játszókertben
- 10:00 - Tízórai
- 10:00 – 11:30 - Játék játszókertben, szobában,
fürdőszoba használat
- 11:30 – 12:15 - Ebéd
- 12:15 – 15:00 - Alvás, fürdőszoba használat
- 15:00 – 15:30 - Uzsonna
- 15:30 – 18:00 - Játék, folyamatos hazaadás



Gyermekcsoportok

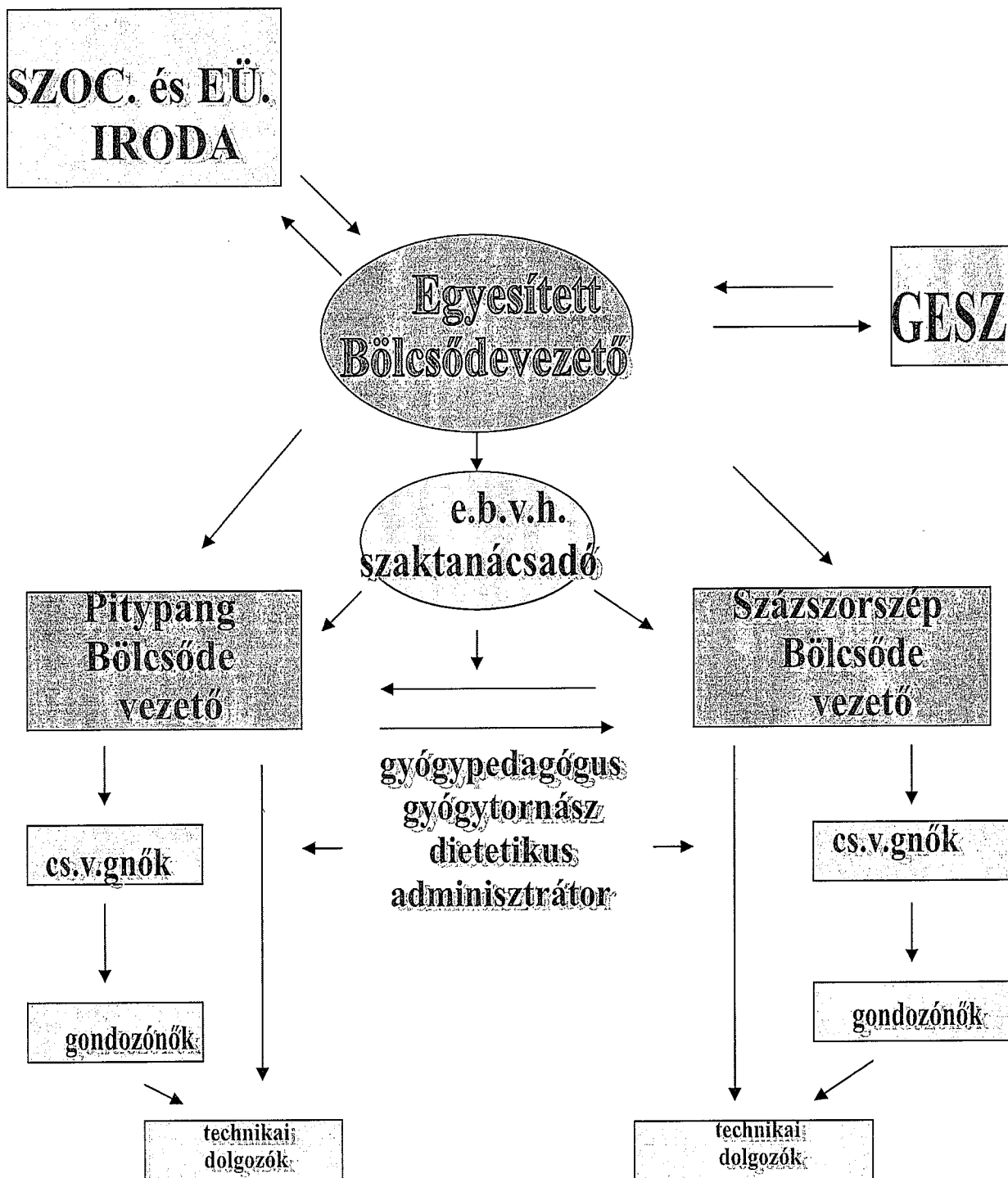
1. Katica csoport
2. Méhecske csoport
3. Pillangó csoport
4. Tücsök csoport
5. Hangya csoport
6. Szitakötő csoport
7. Pitypang Játszó

Kiemelt céljaink:

- A családbarát, jó munkahelyi közösség fenntartása.
- Közös szakmai célok megvalósítása.
- A családok segítése, jó színvonalú bölcsődei ellátás és szolgáltatások biztosításával, melyekhez a személyi és tárgyi feltételek megteremtése.
- Szolgáltatásként játszócsoport, időszakos gyermekfelügyelet, egyéb szakmai tanácsadás, torna szobai játék, cini-cini muzsika, bioptron lámpa kezelés bővítése.
- Új szolgáltatásként só szobai, hang-, fény-, viziterápiás szolgáltatás beindítása.
- Belső nagy „TÉR-JÁTSZÓ” kialakítása nagymozgásos játékokhoz
- Korszerű gyermek-, felnőtt ételmezés biztosítása, mely a HACCP elvek betartásán alapul.
- Igény szerinti diétás étkeztetés biztosítása.
- A munkatársak szakmai képzettségének megszerzése, folyamatosan a kötelező továbbképzéseken való részvételük biztosítása, házi továbbképzések szervezése, önképzés elősegítése.
- Bölcsődei szakembereket képző intézmények (4) terepgyakorlatának, vizsgáztatásának lebonyolítása.
- Házi szakmai könyvtár kialakítása, mely a szülők számára is elérhető. Szakmai újságok beszerzése, szakmai napokon konferenciákon való részvétel biztosítása. Szakmai napok szervezése. Családi napközik szakmai segítése.
- Jó kapcsolat kialakítása:
 - o az ellátottakkal és szüleikkel,
 - o a két bölcsőde szakemberei között,
 - o a Szociális és Egészségügyi Iroda munkatársaival,
 - o GESZ munkatársaival,
 - o Gyermekjóléti Szolgálattal,
 - o Óvodákkal, iskolákkal, civil szervezetekkel
 - o Regionális Módszertani Bölcsőde munkatársaival,
 - o Más bölcsődei szakemberekkel,
 - o Országosan és kistérségben a családi napközikkal,
- Mindkét bölcsődénkben számítógépes rendszer, fejlesztése, honlap kar.
- Ellátásunkról, szolgáltatásunkról tájékoztató, szóróanyag megjelentetése.
- Alapítvány működtetése.
- Bölcsődei férőhelyek és az igényelt szolgáltatások folyamatos fejlesztése.

Bízunk benne, hogy a szakmai programunk megvalósítása segíteni fog abban, hogy a bölcsődei alapelvek érvényesülése mellett kibontakozhasson a sokszínű bölcsődei gyakorlat, mely az életkori sajátosságokat figyelembe véve biztosítja a gyermekek sokoldalú fejlődését. A bölcsőde, mint intézmény meg tudja őrizni a korosztálynak megfelelő elvi és módszertani sajátosságokat, gyermekközpontú szemléletét, a mértékletességet. Ugyanakkor a bölcsődei gondozásunk mellett elismertebb lesz a nevelésünk is.

Egyesített Bölcsődei Intézmények szervezeti ábrája



Alapítványunk

a
**VADVIRÁG BUDAÖRSI BÖLCSŐDÉKÉRT
ALAPÍTVÁNY**

Adószámunk: 18710577-1-13

Számlaszáma: 10403758 – 49555550 - 56491016

Az Alapítvány székhelye: 2040 Budaörs, Dózsa György u. 17/A.

Az Alapítvány telephelye: 2040 Budaörs, Lévai u. 35.

Az Alapítvány célja:

Az Alapítvány kiemelten támogatja:

- A bölcsődés korú egészséges és sajátos nevelési igényű gyermekek preventív és mozgáskoordinációs fejlesztését, a mozgáskultúra kialakítását, a mozgásra, sportra való igény felébresztését. Mindezekhez a személyi tárgyi feltételek fejlesztését.
- A bölcsődékben dolgozó szakemberek szakmai fejlődésének támogatását.
 - Szakmai könyvtár létrehozását, bővítését.

Az alapítvány közhasznú tevékenységei:

Az 1997. évi XXXI. törvény szerinti bölcsődei ellátás.

Az alapítvány céljának megvalósítása érdekében a közhasznú szervezetekről szóló 1997. évi CLVI. törvényben meghatározott alábbi tevékenységeket végzi:

- nevelés, oktatás, képességfejlesztés, ismeretterjesztés,
 - egészségmegőrzés, betegségmegelőzés
 - szociális tevékenység, családsegítés,
 - kulturális tevékenység
 - gyermek és ifjúságvédelem, sport

Az Alapítvány részt vállal továbbá a 1997. évi XXXI. törvény alapján elvégzendő egyéb feladatokból is.

A szakmai programot a Képviselő testület elfogadta: 2011.

Budaörs, 2011.04.15.

Vokony Éva
Egyesített bölcsődevezető