

## Trianoni emlékhely pályázat

Budaörs, Templom tér

*Budaörs Város Önkormányzat*

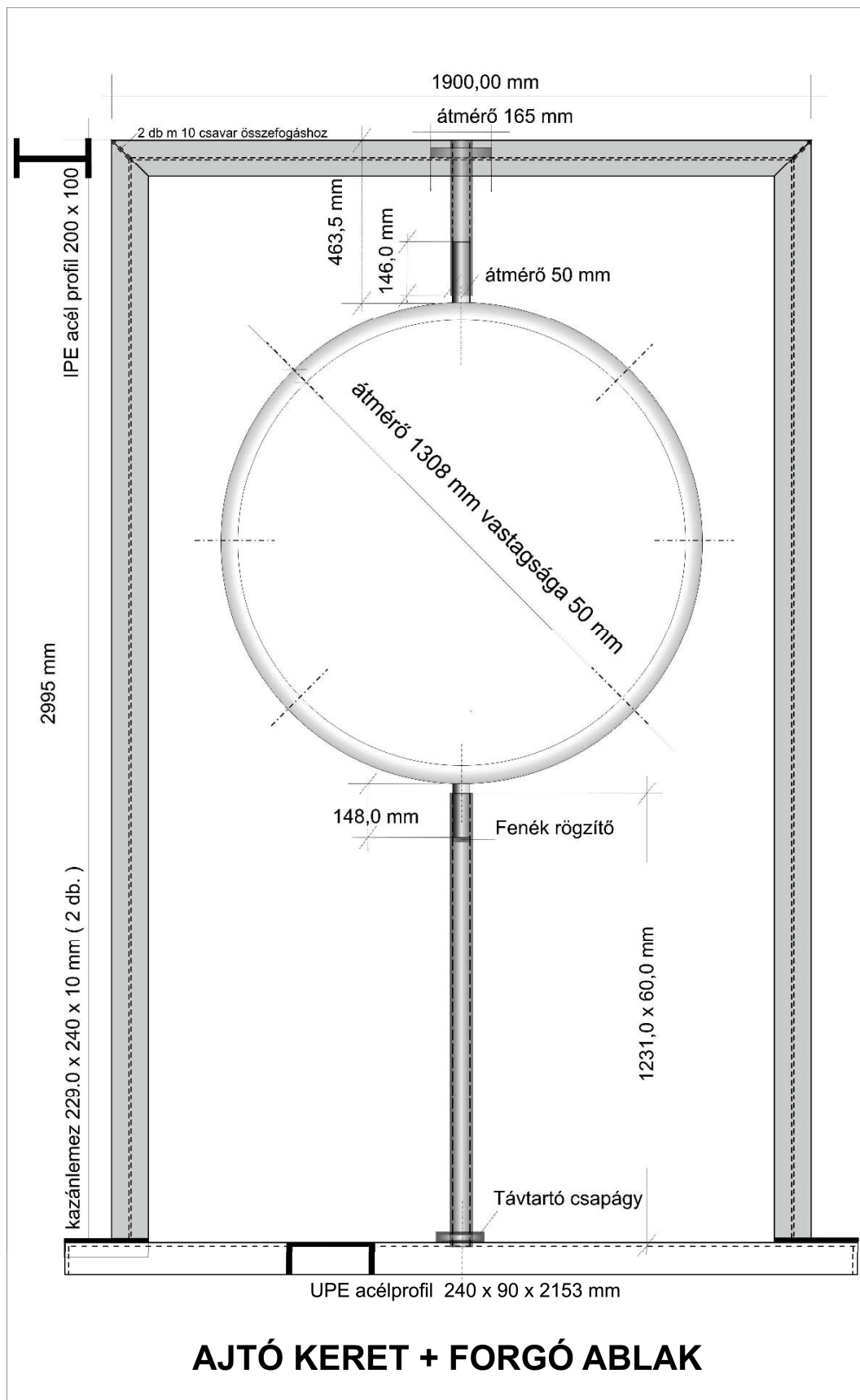
**Installáció műleírás ( gondolatiság ) és gyártás technológiai leírás különféle vas és kor acél anyagokból, valamint műanyag vagy üveg felhasználásával.**

Amikor a MŰ gondolatiságát körüljártam az vezérelt hogy találjak egy olyan tárgyat, ami szimbolizálja azt amiről szólhat a tárgyi megvalósítás. Én úgy gondoltam a Trianon történetéhez kapcsolható megformálható tárgy ebben a közeli korban született meg mint építészeti stílus ( *a Bauhaus mely, a művészet és technika közötti szakadékot kívánta áthidalni.* [1919](#)-ben [Walter Gropius](#) ) és a mai napig működik így vagyunk azzal a gondolattal is, hogy a kiíró úgy gondolja a történet - mely súlyosan érintette hazánkat annak eszmeisége is - a mai napig él, és mint törekvés meglátszik ugyan ez Budaörs város fejlődésében is. Ezért gondoltam ez az ajtó a kor stílusának és a mai szellemiségnek megfelel és miután gondolataim szerint kicsit több dimenzióba állításával mindig nyitva áll. Miért is, mert az Unió-ba való belépéssel a határon túl rekedt honfitársainknak is megadott, hogy Magyarok legyenek és ezzel a szimbólummal emlékezzünk a történetiségre és mindazokra, akik megérdemelték visszakapták nem csak Magyarorságot.

*Bármikor be lehet lépni színbőlíkusán az ajtón ( Magyarországra vagy akár Budaörsre )*

Még egy gondolat az ajtó egy kicsit kopott berozsdált állapotú, de nyitottsága frissességet áraszt az ablaka viszont áttetszőségével és fényességével egy más világot hirdet.

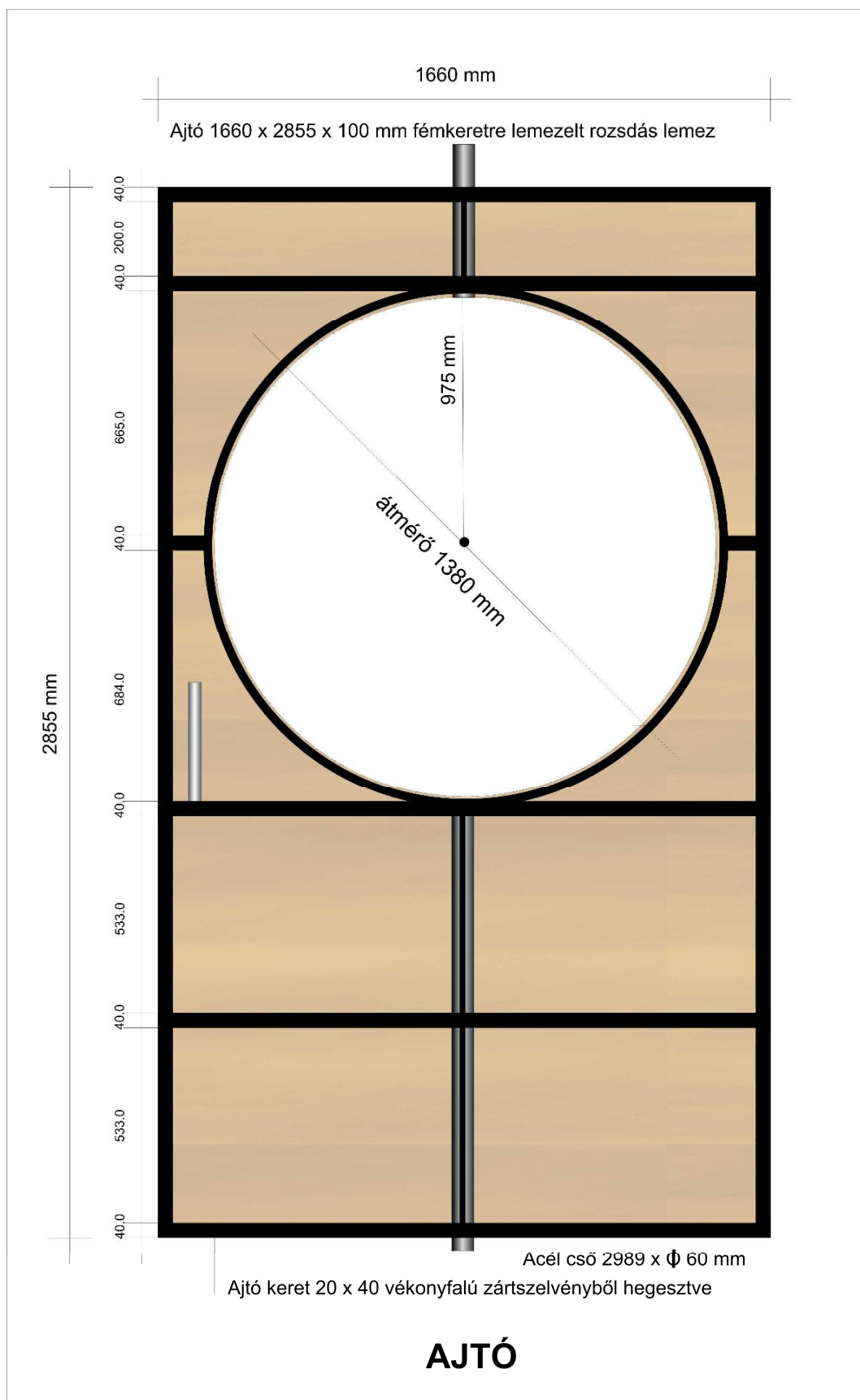
**Ajtó tok** készítése megadott H profil anyag felhasználásával gérbe vágva és a H összekötő fele 45 fokban meghajtva és két db. 10 mm csavarral, anyával összefogatva. A talpán merőlegesen felhegesztve a 10 mm kazánlemez melyen 5 db. 11 mm furat van méret szerint. A vasbeton alapzatba kerül fejfel lefele két oldala fenekelve és azokon a helyeken 5 – 5 db. anya felhegesztve melyhez lesznek rögzítve az ajtó összeszerelt kerete. ( erről pontos rajz később ) erre a fej tetejére állított U gerenda aljára fel kell hegeszteni 2 db. cca. 1500 mm hosszú H Gerendát merőlegesen ami a talapzatba, mint tartószerkezet lesz elhelyezve, ezt veszi körül a 3 m átmérőjű beton talapzat.



**Ajtó** készül vékonyfalú zártszelvényből ( 20 x 30 mm 9 raszter szerint összehegesztve kettő darab és ez a két db. közt ugyan ebből az anyagból egy szendvics készítése hegesztéssel 60 mm vágásokkal. Mikor ez elkészül popszegeccsel ablak kivágásnál és a bordáknál 0,5 mm vaslemezt kell felhelyezni kimondottan rozsdás antikorolás és utána az egészet anti graffiti oldattal a kerettel

együtt lefűjni. Itt még kell egy 60 mm acél cső mely az elforgathatóságot biztosítja ennek alsó és felső elforgathatóságát biztosítani kell és pedig úgy hogy 45 fokként össze kell fűzni és stifttel rögzíteni lehessen.

Készül még imitált ajtó fogantyú mindkét oldalra.

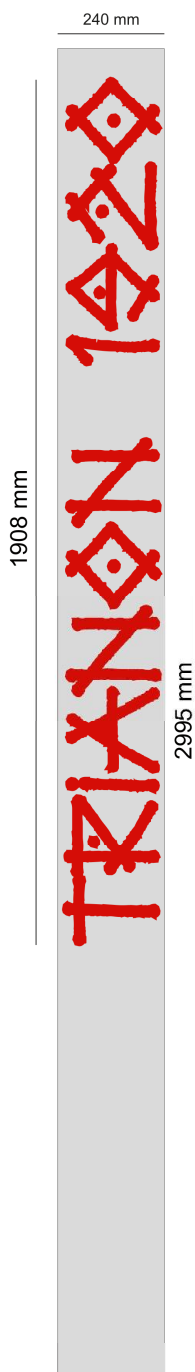


[illegible]

## AJTÓ KERET SZERELVE AZ AJTÓVAL

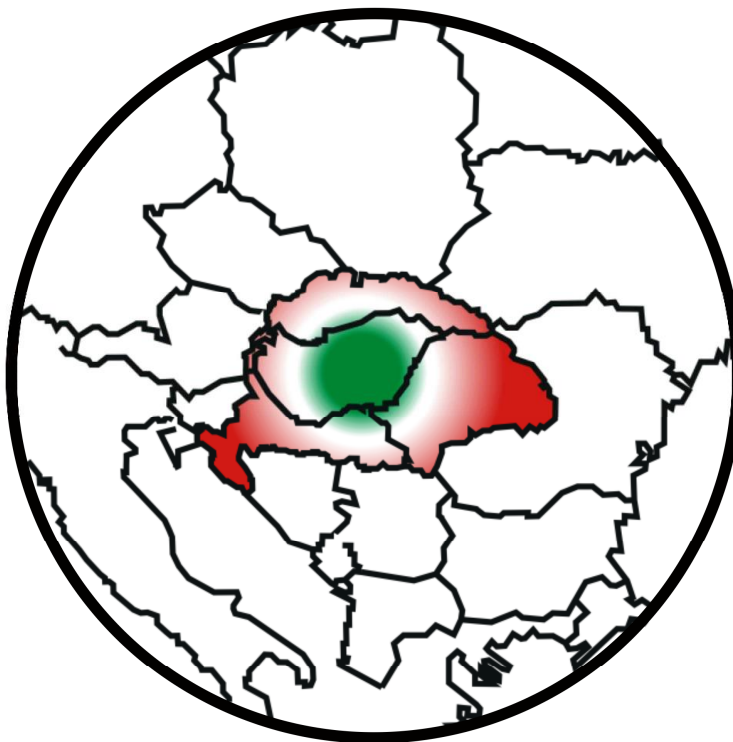
**Felírat, grafika** az ablak valamint az ajtó keret minkét oldalán hosszanti függőlegesen térben elhelyezett áttetsző felírat hordozó, mely lehet plexi vagy szintén üveg.

Amennyiben üveget használunk annak ragasztott biztonságának és fóliázva kell lennie.



átmérő 1308 mm vastagsága 5mm víztiszta biztonsági üveg összeragsztva benne az üvegre szitázott térkép. Teljes vastagság 10 mm plexi v. ( üveg ). A végén uv védő biztonsági fóliával ellátva mind két oldalon.

**Készül 1 db.**



Felírat tábla anyaga 10 mm víztiszta plexi v. biztonsági üveg a rákerülő felírat PVC dekopírozva felülete pirosra festve oldala fehér vastagsága 10 mm ragasztva vagy szitáva.). Szitázott felírat szerint két összeragasztott 5 mm üveg.

**Készül: 2 db**

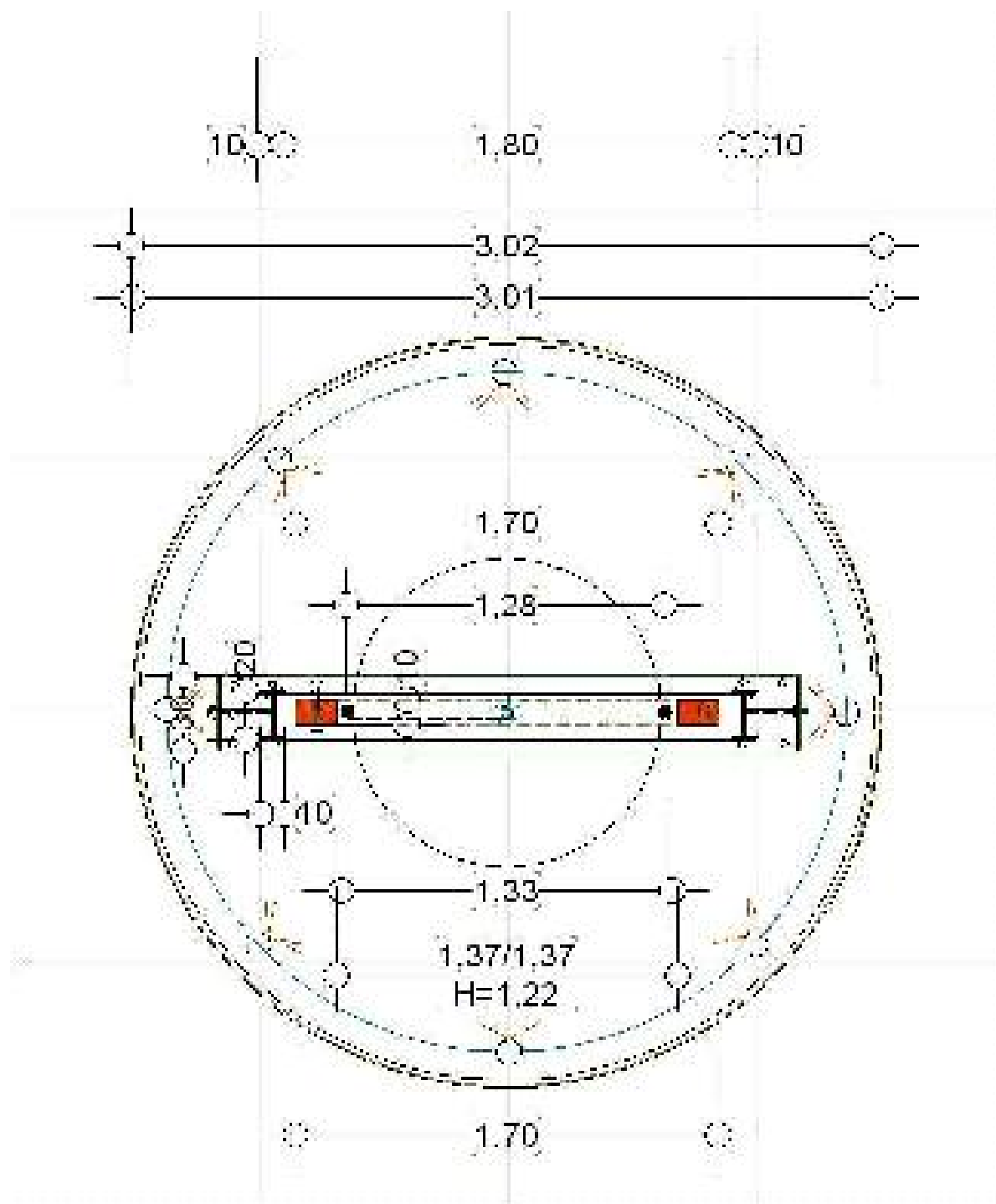
Betű magassága 224 mm hossza 1908 mm

Összeállítás:



**AJTÓ KERET + AJTÓ + ABLAK**

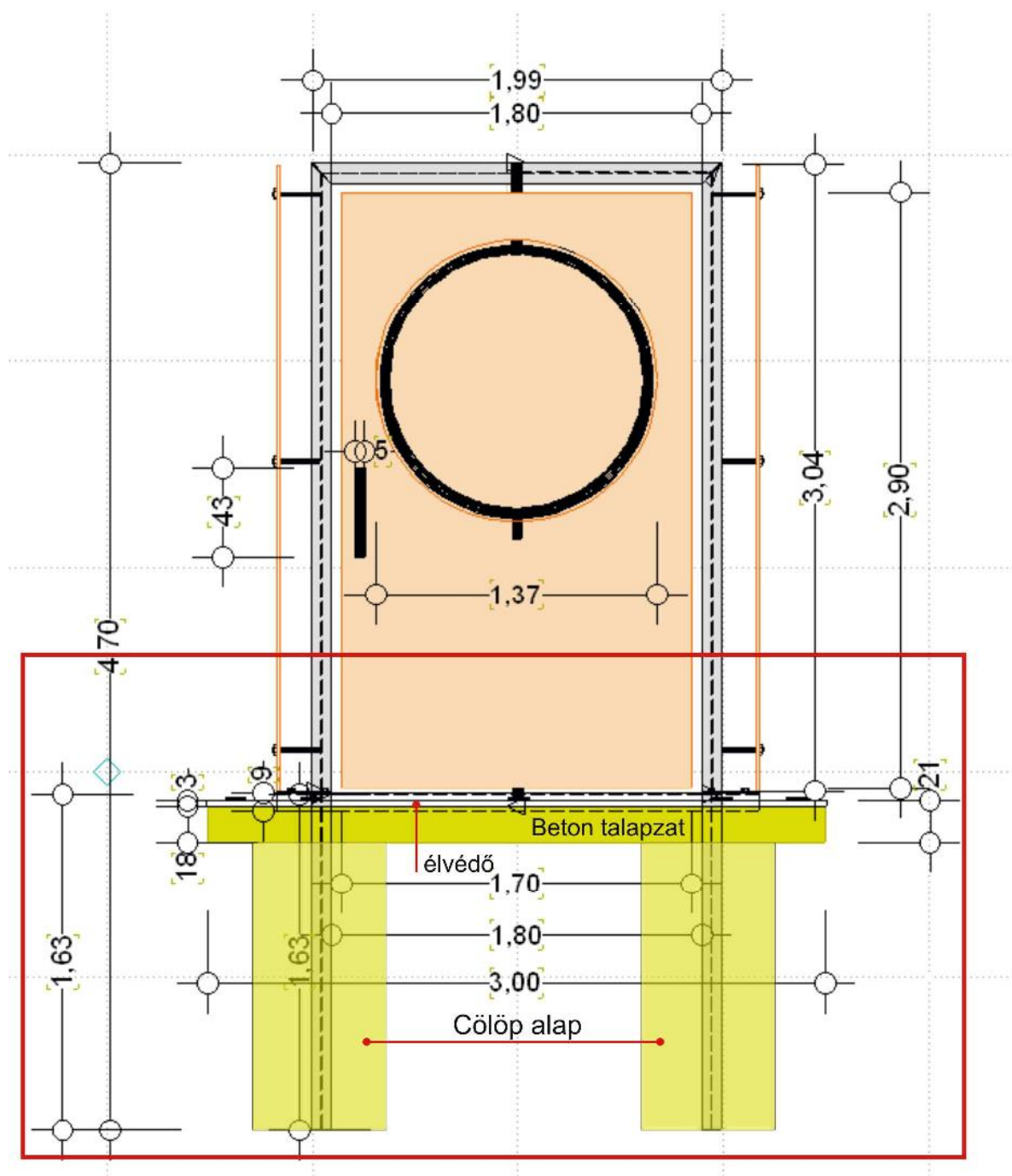
**Talapzat** készül vas L profilból ( 30 x 40 mm ) a három méteres beton szélére él védő, mely hajlítással 4 db. ből kell álljon és ezekhez szükséges 0,5 – 1 mm korr lemez felcsavarozása a magassága 250 mm . Ez adja majd a sablont ami szerin az betonozás elkészül a műanyag tipli bennmarad a betonban és a szegélyt L profilt visszasedve kitisztítva vissza lehet helyezni. A talapzatba el kell helyezni egy zárható vízmentes kazettát, melybe a világítással kapcsolatos szerkezetek kerülnek bele, alkonykapcsoló stb. valamint a 8 db. fényvető lámpát.



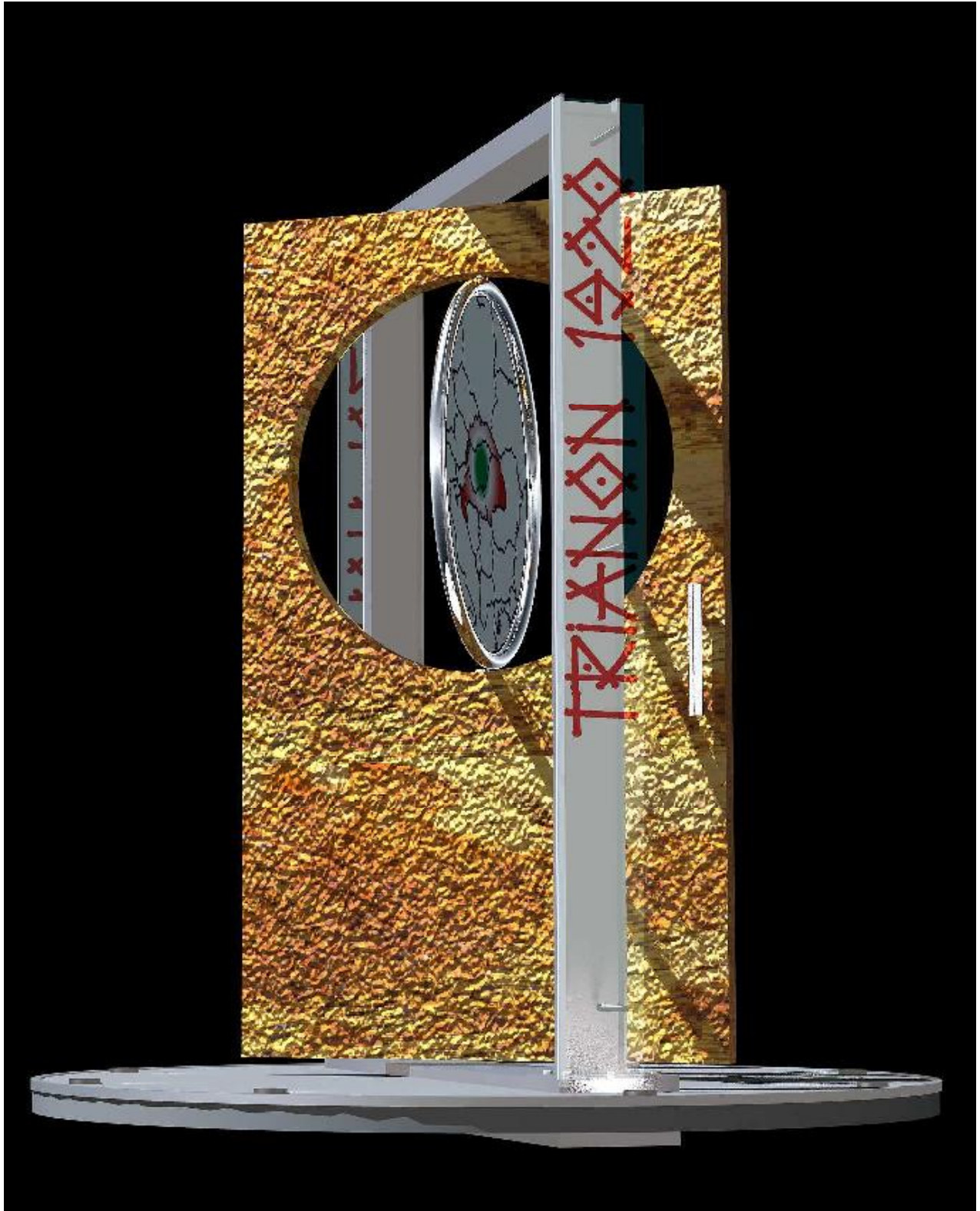


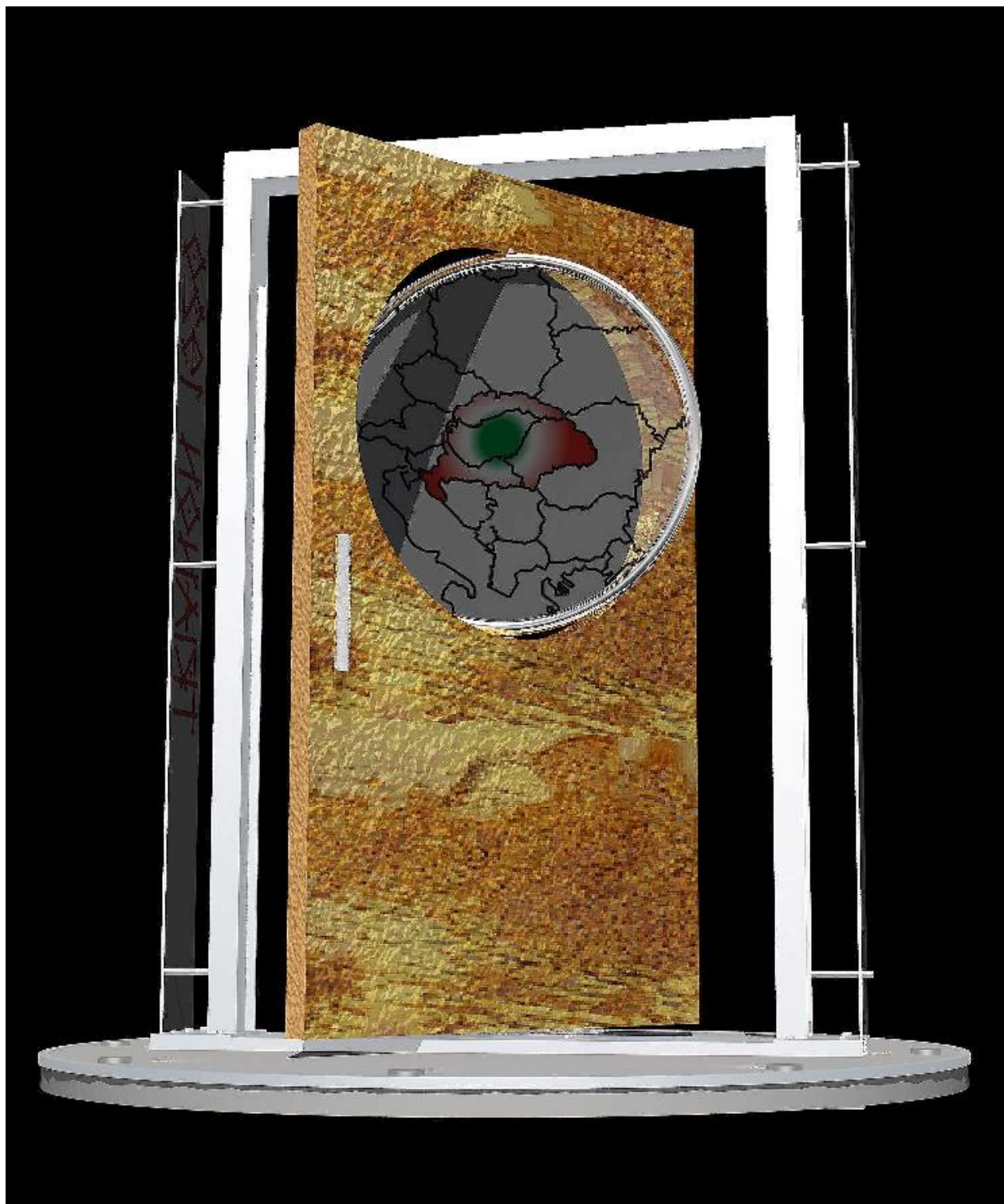
## Beton alapzat készítése vasalással

Az ajtó keret alapja cca. 1500 mm mélyen cölöp alapozással készül, mely ugyan olyan anyagból van mint az ajtó felmenő kerete annyi különbséggel, hogy a szárakra merőlegesen 350 mm betonvasak vannak hegesztve kifordulás ellen. A 300 cm átmérőjű 20 cm vastag talapzat fele a földben, fele kilátszik a felszínen ez vb. Térhálóval készül és egybe öntve a cölöp alapozással, él védővel ellátva.

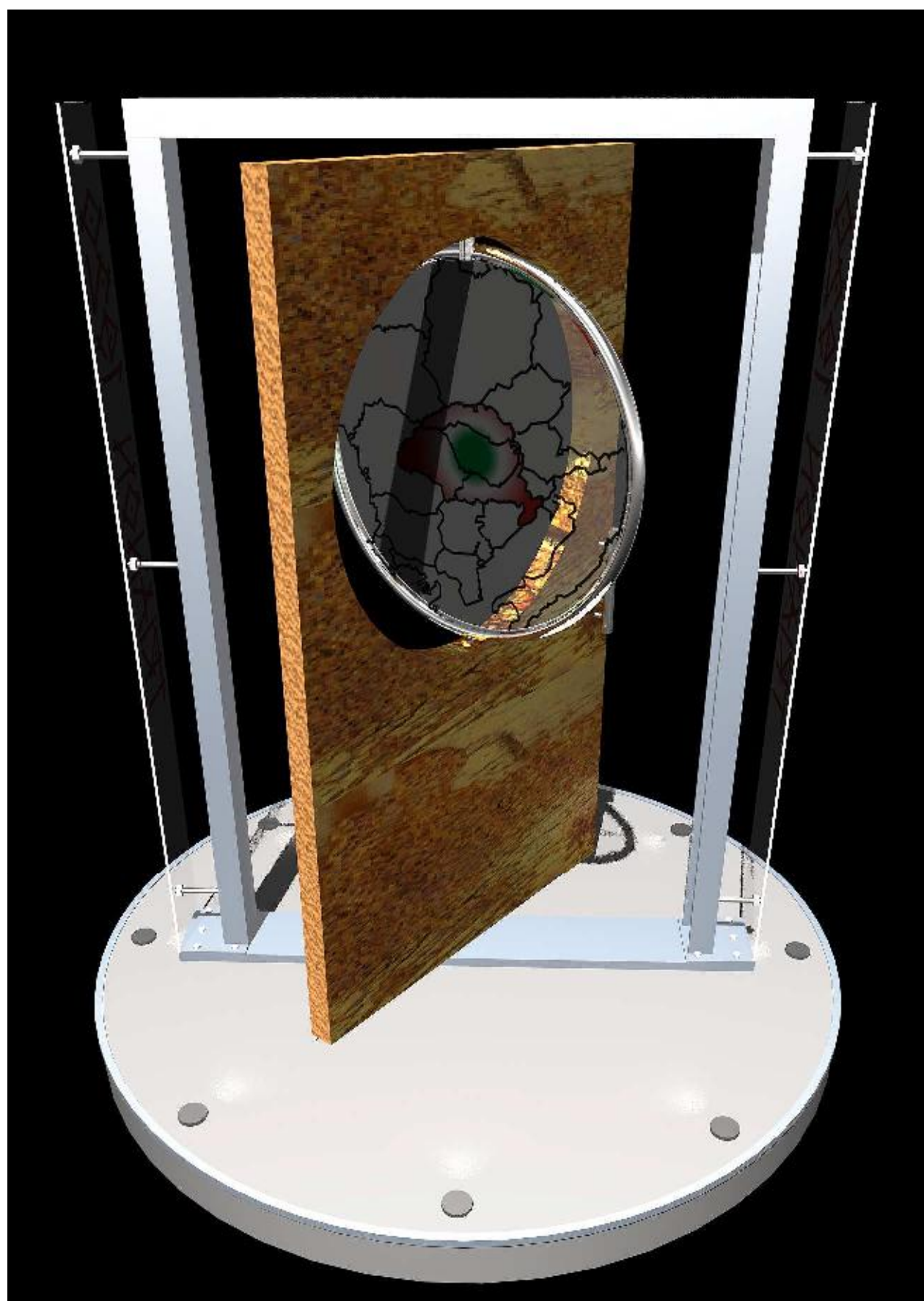














## Installáció elhelyezése:











### Anyagkiírás:

Ajtó keret méret szerint tűzi horganyozva	1 db.
Küszöb merevítőkkal hegesztve, I tűzhorgany	1 db.
Ajtó váz és borítás rozsdá utánnal	1 db.
Forgatható kerek ablak ( plexi vagy üveg ) grafika tartására	1 db.
Ajtó fogantyú két oldalra	1 – 1 db.
Beton szegély védő L profilból 360 fokos négy darabból és a hozzávaló korr lemez, mely a betonozás sablonja. 4 db. összesen szerelve	1 db.
Függő plexi távtartó ( 200 mm menetes szár m 10 cső távtartó alátét anya )	6 db.
Ablak plexi vagy üvegből	1 db.
Oldalsó szöveg hordozó plexi vagy üvegből	2 db.

Ünnepek alkalmával esetleg zászló is felrakható a tetejére. Pld.





## Installáció Kalkuláció ( árajánlat 2013 figyelembevételével )

Ajtó keret készítése felületkezelése, alap küszöb készítése felületkezelése, ajtó készítése antikolással méret szerint elforgatható kivitelben, ablak keret készítése elforgatható kivitelben rozsdálló anyagból, kilincs készítése rozsdálló anyagból, zászló tartó és feszítő gyártása rögzítéssel.	2.125.000,- Ft
Grafikai tábló az ablakba plexi vagy üveg kivitelben, oldal Szöveg terv szerint plexi vagy üveg kivitelben UV védelemmel ellátva.	410.000,- Ft
Elektromos szerelés, Kapcsoló doboz, 8 db. fényvető szabad- téri kivitelben, alkony kapcsoló, helyszíni bekötéssel.	720.000,- Ft
Talapzat betonozása él védővel való kialakítása	350.000,- Ft
Szállítási költségek	100.000,- Ft
Művezetés	150.000,- Ft
<b>Összesen:</b>	<b>3.855.000,- Ft</b>
Áfa 27 %	1.040.850,- Ft
<b>Kivitelezési költség összesen:</b>	<b>4.895.850,- Ft</b>

*Az elkészült mű anti -graffiti bevonattal ellátva*

**A kalkulációban nem szerepel az elektromos hálózat odavezetése, amennyiben nem szükséges akkor a tétel is kevesebb a fenti összeggel.**

**Nem szerepel a zászló tartó rúd a kötelekkel és a zászlóval.**

**Szerződéskötéskor kérjük a fenti bruttó összeg átutalását a megadott bankszámlára.**

**Átadás után 15 nappal a maradék összeget.**

**Gyártási terminusok : elkészítéshez a megrendelés, gyártás indítása, átadás előtt 90 nap 2013 május 25. hez képest.**