



Tsz.: 12.13.129

Budaörs Városháza parkolási problémáinak megoldására vonatkozó tanulmányterv



2013. november

Tsz: 12.13.129

Iratszám: 01-12-I-001

Budaörs, Városháza parkolási problémáinak megoldására vonatkozó tanulmányterv



Készítette a
Budaörs Város Önkormányzat
megbízásából a


FOMTERV Mérnöki Tervező Zrt.

Budapest, 2013. október

A tervezési munkában közreműködtek:

Dinamikus parkolás vizsgálat

Beller Roland közlekedésmérnök KÖ-T/01-11823

.....


Kucsara Péter okl. építőmérnök KÉ-T/01-14118

.....


Mándoki Eszter tervező gyakornok

.....
Mándoki Eszter

Varannai Dóra tervező gyakornok

.....
Varannai Dóra

Úttervezés

Sipos Gábor építőmérnök KÉ-T/01-13610

.....


Forgalomtechnika, generáltervezés

Wettstein Anikó okl. közlekedésmérnök KÖ-T, KÉ-T/01-1222
okl. útépítő szakmérnök

.....
Wettstein Anikó

Kiss Károly generál irodavezető

.....
Kiss Károly

Közreműködtek:

Debreczeni Gábor

Kissné Németh Gabriella

Turnerné Várnai Eszter

Varró Gáborné

TARTALOMJEGYZÉK

BEVEZETŐ	5
1. BUDAÖRS PARKOLÁS	5
2. DINAMIKUS PARKOLÁSFELVÉTEL MÓDSZERTANA	6
2.1. Adatfelvétel	6
2.2. Adatok feldolgozása.....	7
2.3. Közterületi parkolás vizsgálata	7
1. sz. mérési helyszín: Városháza melletti parkoló.....	8
2. sz. mérési helyszín: Víg utca, Mátra utca, Uzsoki köz.....	13
3. sz. mérési helyszín: Városházával szemben, a Szabadság út túloldalán lévő lakótelep előtti parkoló.....	18
4. sz. mérési helyszín: Domb utca környezete	22
3. ÚTÉPÍTÉS	26
4. FORGALOMTECHNIKA	32

ÁBRAJEGYZÉK

2.1. ábra	Dinamikus parkolás vizsgálat helyszínei	7
2.2. ábra	1. sz. mérési helyszín	8
2.3. ábra	Parkolóhely kihasználtság a Városháza melletti parkolóknál	9
2.4. ábra	Parkolási időtartam a Városháza melletti parkolóknál	9
2.5. ábra	Parkolás időtartamának napi lefolyása a Városháza melletti parkolóknál	10
2.6. ábra	Parkolási időtartam megoszlása a Városháza melletti parkolóknál	10
2.7. ábra	Parkolóhelyek a Városháza mellett és mögött	12
2.8. ábra	2. sz. mérési helyszín	13
2.9. ábra	Parkolóhely kihasználtság a Városháza környezetében (Víg és Mátra utca, Uzsoki köz)	14
2.10. ábra	Parkolási időtartam a Városháza környezetében (Víg és Mátra utca, Uzsoki köz)	14
2.11. ábra	Parkolás időtartamának napi lefolyása a Városháza környezetében (Víg és Mátra utca, Uzsoki köz)	15
2.12. ábra	Parkolási időtartam megoszlása a Városháza környezetében (Víg és Mátra utca, Uzsoki köz)	15
2.13. ábra	Parkolóhelyek a Víg utcában, Mátra utcában és az Uzsoki közben	17
2.14. ábra	3. sz. mérési helyszín	18
2.15. ábra	Parkolóhely kihasználtság a lakótelep mérőhelyen	19
2.16. ábra	Parkolási időtartam a lakótelep mérőhelyen	19
2.17. ábra	Parkolás időtartamának napi lefolyása a lakótelep mérőhelyen	20
2.18. ábra	Parkolási időtartam megoszlása a lakótelep mérőhelyen	20
2.19. ábra	Parkolóhelyek a lakótelep mellett	21
2.20. ábra	4. sz. mérési helyszín	22
2.21. ábra	Parkolóhely kihasználtság a Domb utca környezetében	23
2.22. ábra	Parkolási időtartam a Domb utca környezetében	23
2.23. ábra	Parkolás időtartamának napi lefolyása a Domb utca környezetében	24
2.24. ábra	Parkolási időtartam megoszlása a Domb utca környezetében	24
2.25. ábra	Parkolóhelyek a Domb utca környezetében	25
3.1. ábra	Víg utca – Szálláshegy utca – Odvashegy utca parkolóhely javaslatai	26
3.2. ábra	Odvashegyi árok lefedésével kialakítható parkolóhely javaslat	27
3.3. ábra	Az Uzsoki köz mentén javasolt parkolóhely kialakítások	28
3.4. ábra	Bretzföld utcai parkolóhely bővítési javaslat	29
3.5. ábra	Kötő utcai parkolóhely bővítési javaslat	29
3.6. ábra	Víg utca – Mátra utca – Uzsoki köz – Lomnici köz parkolási lehetőségei	30

TÁBLAJEGYZÉK

1. táblázat	Vizsgált közterületi parkolóhelyek	7
2. táblázat	Költségösszesítő	31

BEVEZETŐ

Budaörs város Pest megyében fekszik, a Budakeszi járásban. Budaörs, mint Budapest elővárosa napjainkban mindennap nagy helyi, illetve átmenő forgalmat bonyolít le. A városon halad keresztül az 1-es számú főút, valamint a város déli oldalán fekszik a közvetlen autópálya kapcsolattal rendelkező Budaörsi bevásárlóközpont (budaörsi oldalon az Auchan, Decathlon, Ikea).

A főváros szoros közelsége és az autópályák, főút és vasút által biztosított kapcsolat, jelentősen hozzájárultak a város fejlődéséhez.

Megfelelő szabályozás hiányában az agglomerációs térség erősen Budapest centrikusan fejlődött. Budapest és Budaörs összenövésének folyamata felgyorsult és még nem fejeződött be.

Budaörs város jelentős logisztikai, nagykereskedelmi egység mellett számos vállalkozásnak ad otthont. Budaörs lélekszámának folyamatos növekedése mellett, a beépített területek nagysága és aránya is nő, a település városias jellege erősödik. A település fejlődési tengelye a 1. sz. főút, e mentén alakult ki a lakóterületek nagyobb része, a fontosabb intézmények, hivatal, egészségügyi és közoktatási létesítmények.

1. BUDAÖRS PARKOLÁS

Jelen tanulmány során a Budaörsi Önkormányzat, Városháza környezetének parkolási problémáját vizsgáljuk. A vizsgálat során a Városháza környezetében megjelenő parkolási formákat, szokásokat mérjük fel. Jelenleg a városban fizető parkolási rendszer nincs kialakítva.



2. DINAMIKUS PARKOLÁSFELVÉTEL MÓDSZERTANA

2.1. Adatfelvétel

A Városháza környezetében a parkolási szokások megismerése céljából a közterületi parkolás esetén dinamikus felvételt végeztünk.

A részletes parkolás felvétel során a parkolás szabályozási rendszer vizsgálatához a kijelölt mintegy 50-100 parkolóhelyet magában foglaló mérőhelyeken végzünk felvételt, mely a kiválasztott helyszín parkolási viszonyait vizsgálta az időbeli lefolyás szempontjából. Az egyes helyszínekre kapott adatokból következtetések vonhatók le a terület egészére jellemző parkolóhely kihasználtság, parkolási időtartam és a napi lefolyás alakulására.

A felvételi helyek megválasztásakor három fő szempontot vettünk figyelembe:

- lehetőleg homogén, az adott területet jól jellemző parkoló állások kerüljenek felvételre,
- a felvétel technikailag viszonylag egyszerűen, ugyanakkor nagy biztonsággal legyen elvégezhető,
- a felvétel eredményéből a környezet parkolási állapotára is következtetni lehessen.

A felvétel 6:00-tól 21:00 óráig félórás intervallumokban történt.

A mérés során PDA és TABLET számítógéppel, a FÖMTERV Zrt. saját fejlesztésű adatfelvételi szoftverével rögzítésre került a parkoló járművek rendszámának négy karaktere (első betű és három szám). A felvétel ilyen módon nem sértette a személyiségi jogokat, ugyanakkor nagy valószínűséggel kizárta az azonosítók ismétlődését egy félórán belül.

Az időpontok, ill. az időtartam megválasztásánál az alábbi szempontokat vettük figyelembe:

- legyen alkalmas a rövid és hosszú idejű várakozások, valamint a 24 órás parkolás vizsgálatára
- szolgáltatson adatokat a reggeli-délelőtti és a délutáni-esti járműmozgások felvételére, valamint az éjszakai várakozások becslésére
- megállapítható legyen a parkolóhelyek kihasználtsága
- a parkolási időtartam napi lefolyásának követésére alkalmas adatokat szolgáltatson
- megállapítható legyen a parkolókat igénybevevő honos lakosok részaránya

Az általunk készített felvételtől ezek az adatok biztonsággal kinyerhetők, bár teljes képet egy minimum 24 órás felvétellel kapnánk.

2.2. Adatok feldolgozása

Az adatok kiértékelése és megjelenítése a felvett adatbázisból a FŐMTERV Zrt. által készített célszoftver segítségével zárt rendszerben történt.

A részletes vizsgálat esetén a kiértékelés számlálóhelyenként 4-4 diagramot tartalmaz, melyek a következők:

- szabályosan/szabálytalanul parkolók, valamint az üres helyek számának alakulása az idő függvényében,
- a parkoló járművek számának alakulása a parkolóhelyen töltött megkezdett félórák számának függvényében,
- a parkoló járművek eltöltött időtartam szerinti alakulása az idő függvényében,
- a parkolóhelyet igénybevevők parkolási időtartam szerinti részaránya.

2.3. Közterületi parkolás vizsgálata

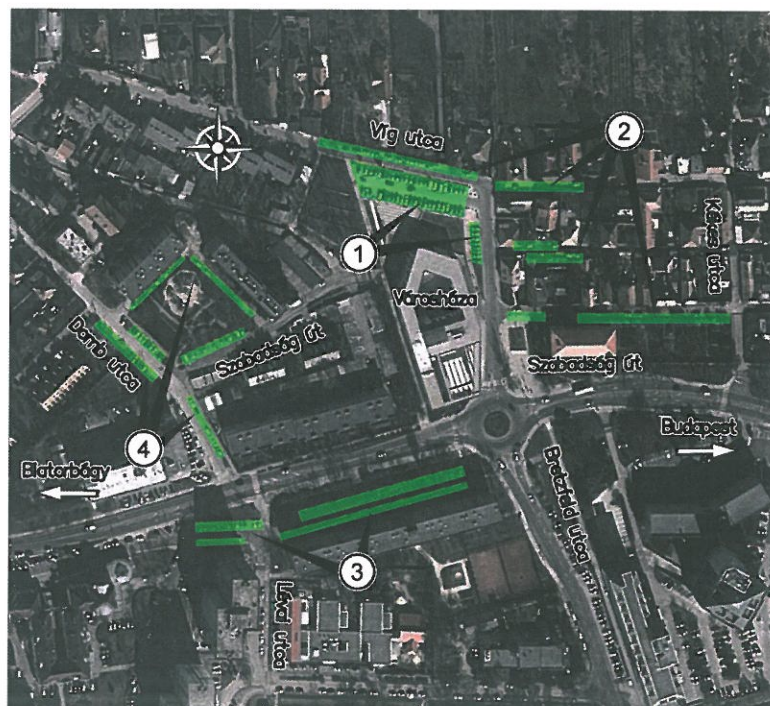
A vizsgált területen 4 – az adott területre jellemző – mérési helyszínt jelöltünk ki, melyeken részletes dinamikus parkolás felvételt végeztünk.

A mérést, a megrendelő kérésének megfelelően hétköznap, szerdai napon végeztük.

A mérési helyszíneket és a hozzájuk tartozó férőhely számokat a 1. táblázat tartalmazza.

Sorszám	Vizsgált terület	Férőhely [db]
1.	Városháza melletti parkoló	56
2.	Víg utca, Mátra utca, Uzsoki köz	30-40
3.	Városházával szemben, a Szabadság út túloldalán lévő lakótelep előtti parkoló	80
4.	Domb utca környezete	60

1. táblázat Vizsgált közterületi parkolóhelyek



2.1. ábra Dinamikus parkolás vizsgálat helyszínei

1. sz. mérési helyszín: Városháza melletti parkoló

1. Mérés helyszín leírása:

A mérési helyszínül a Városháza mellett és mögött kialakított szilárd burkolattal rendelkező parkoló került kijelölésre. Jelenleg mindkét helyen merőleges parkolóhelyek vannak kialakítva, ezek felvétele történt meg a vizsgálat során. A parkolók a városháza épületéhez kapcsolódnak és kizárólag „az Önkormányzat ügyfelei számára fenntartott hely, ügyfél fogadási időben”.



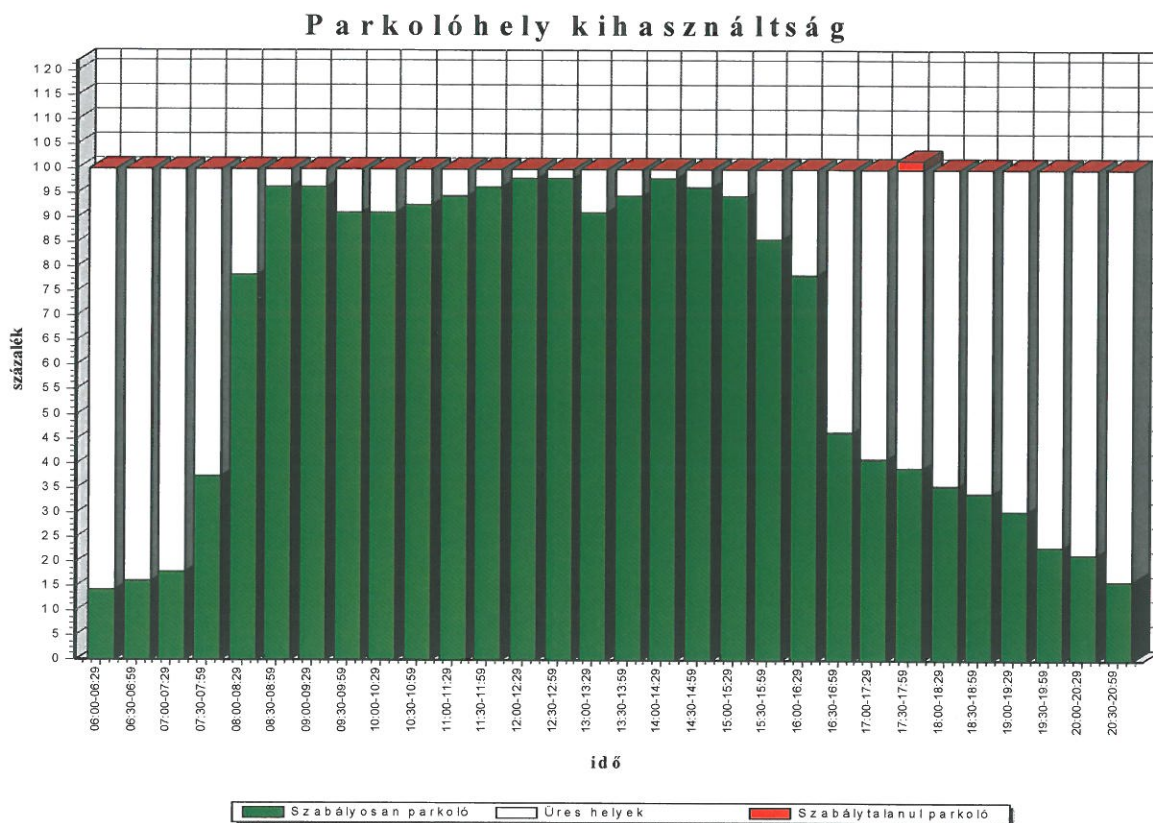
2.2. ábra 1. sz. mérési helyszín

Parkolóhelyek száma: 56 db

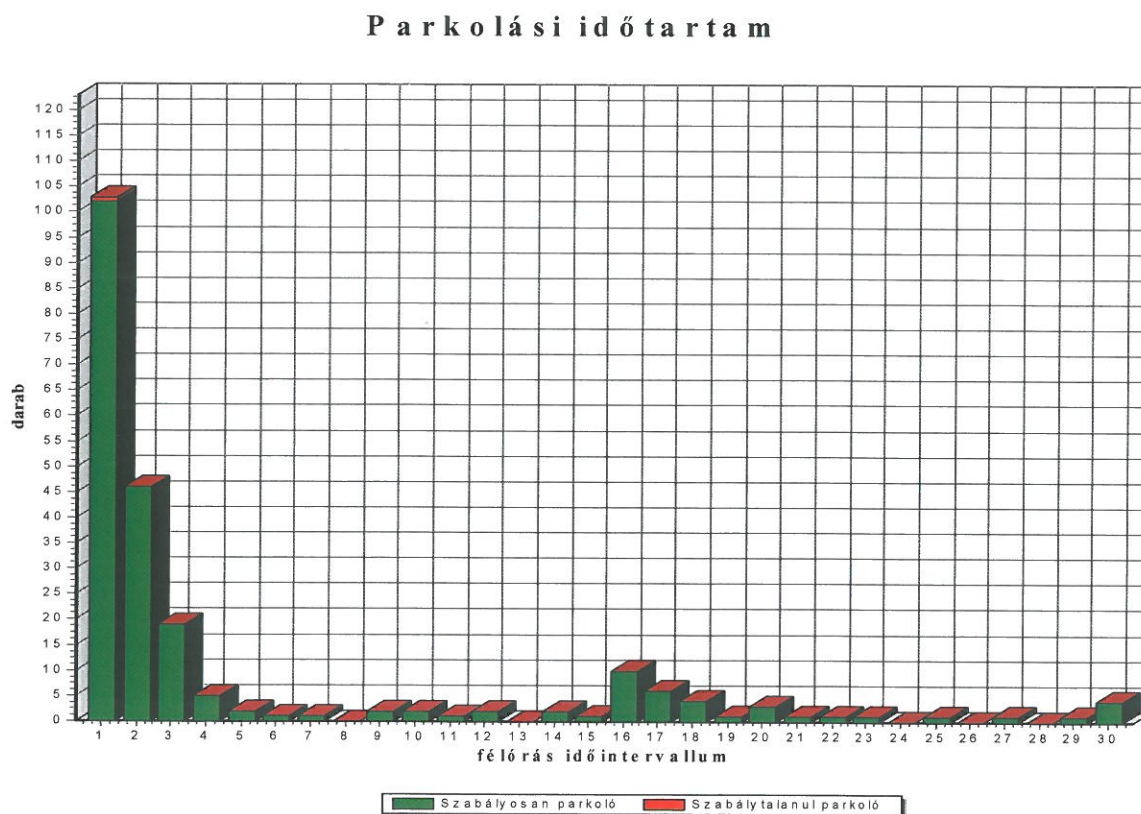
2. Vizsgálat eredményei:

2.1. Parkolóhely kihasználtság

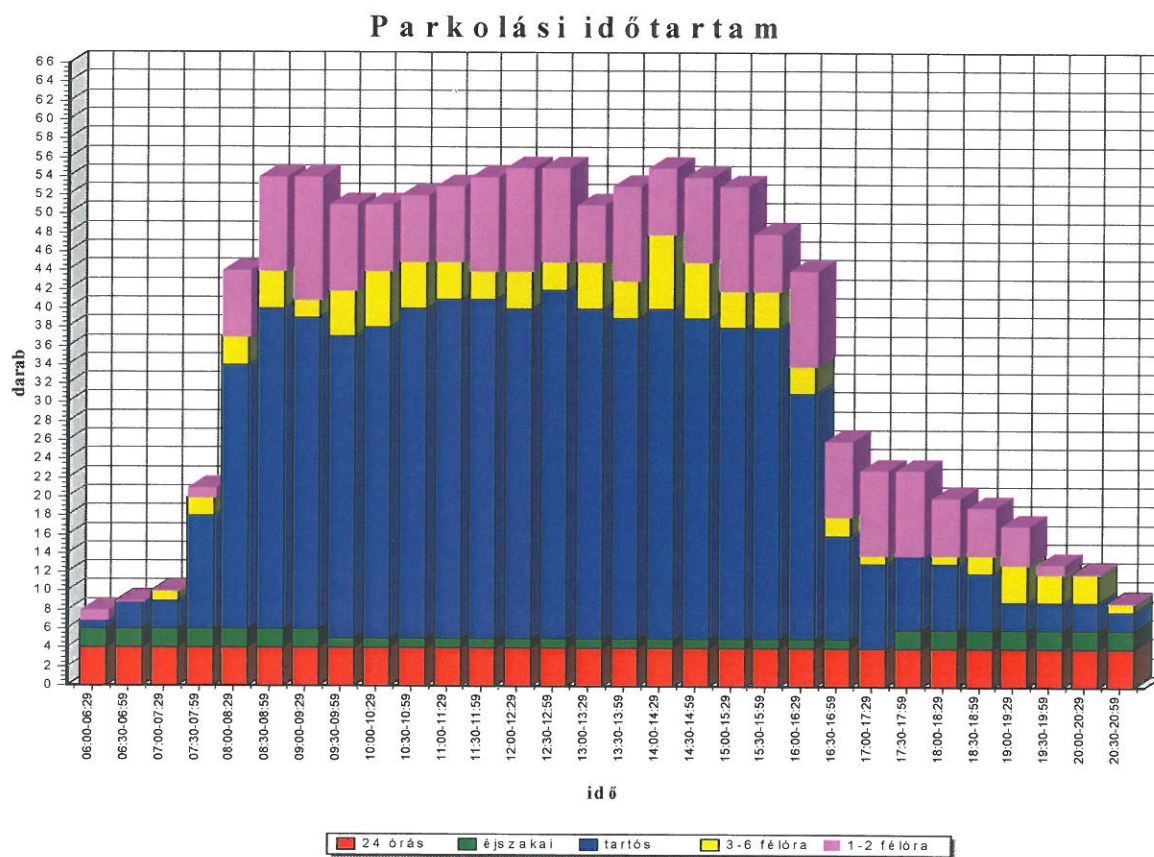
A parkolóhely telítettsége reggel 15% körül mozog, majd 8 órára már 74% feletti a foglaltság. Reggel 8:30-tól 15:30-ig a férőhely kihasználtság folyamatosan 90% felett van. Ezt követően nagyobb lépésben, 16:30 –ra már 50% alatti a foglaltság. Innentől a mérés végéig a telítettség fokozatosan csökken 20% körüli értékre. Szabálytalan parkolás csak 1 jármű esetében volt tapasztalható (egy fél órában).



2.3. ábra Parkolóhely kihasználtság a Városháza melletti parkolókbán

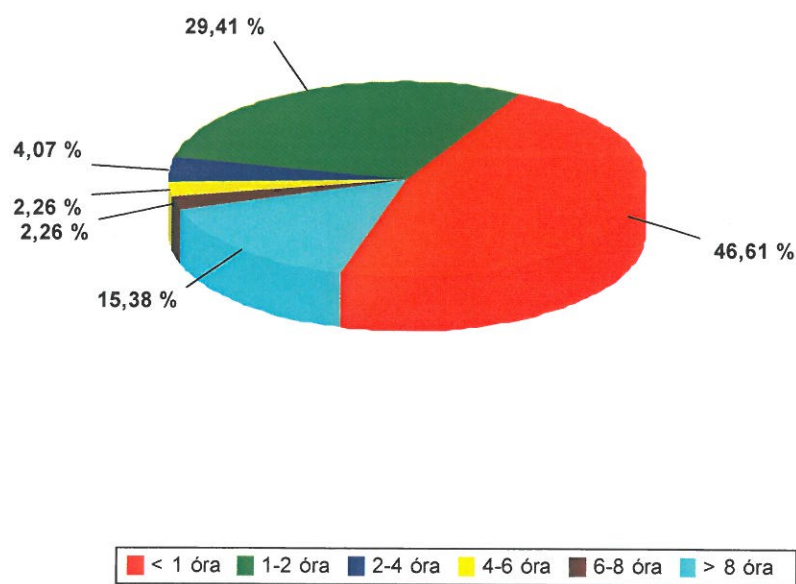


2.4. ábra Parkolási időtartam a Városháza melletti parkolókbán



2.5. ábra Parkolás időtartamának napi lefolyása a Városháza melletti parkolókbán

Parkolási időtartam



2.6. ábra Parkolási időtartam megoszlása a Városháza melletti parkolókbán

2.2. Parkolási időtartam

2.2.1. Járműszám parkolási időtartam szerinti megoszlása

A parkolóban a rövid időtartamú várakozás és a közép, hosszú távú parkolás is jelen van.

2.2.2. Parkolás időtartamának napi lefolyása

A rövid időtartamú parkolási igény nappal folyamatosan jelen van, különösen a városháza ügyfélfogadási idejében (8:00-20:00). A napi lefolyásban reggel a rövid és tartós várakozás ugrásszerű növekedése tapasztalható 7:30 és 8:00 között, ugyanakkor délután hasonlóan tapasztalható egy nagy változás 16:30 és 17:00 között (a parkolások számának drasztikus csökkenése). Erősen megjelenik a tartós parkolás, a nap folyamán 36-36 db jármű tartózkodott hosszabb (több, mint 3 óráig) a parkolóban. Vélhetően ez nemcsak az ügyfélfogadási idővel, de a munkaidővel is szoros kölcsönhatásban van.

A területen a lakossági gépjárműtárolást is regisztráltunk, 4 db gépjármű egész nap, 2 pedig csak az esti éjszakai órákban volt jelen a területen.

2.2.3. Parkolás időtartamának megoszlása

A parkolóban a megjelentek közül

0-2 óra	76 %
2-6 óra	6 %
6-24 óra	18 %

volt jelen.

3. Összefoglaló értékelés

A vizsgált terület férőhelyeinek több mint 60%-át tartós parkolásra veszik igénybe, miközben a parkolóban megforduló gépjárművek több mint 75%-a maximum 2 órát várakozik csupán. A parkolási időtartamok és azok napi lefolyása erős összefüggésben van a Városháza ügyfélfogadási rendjével. A tartós parkolási igény egyértelműen a Városházán dolgozók vagy a környezetében munkába járók parkolásával magyarázható. Emellett megjelennek éjszakai és egész napos parkolások is. A parkoló jelenleg munkába járó és ügyintézői forgalmat szolgál ki, a lakossági gépjárműtárolás csak minimálisan jelenik meg.



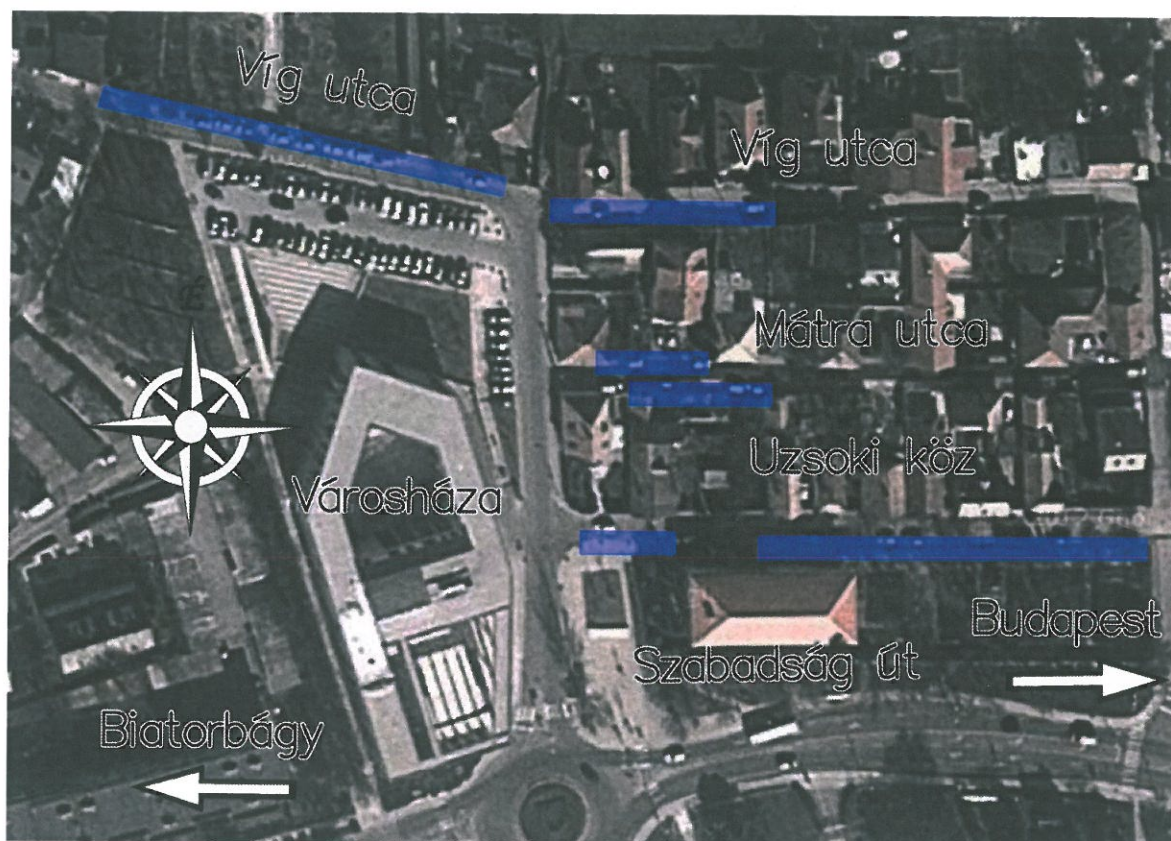


2.7. ábra Parkolóhelyek a Városháza mellett és mögött

2. sz. mérési helyszín: Víg utca, Mátra utca, Uzsoki köz

2. Mérés helyszín leírása:

A Városháza mellett elhaladó (az 1-es számú főútra bekötő) Bretzfeld utcáról nyílnak a vizsgálat helyszínéül választott Víg utca, Mátra utca és az Uzsoki köz. Mindhárom utca esetében szegély mellett párhuzamosan vagy fél keréssel a járdán lehet megállni. Az Uzsoki közben az óvoda vonalában az utca déli oldalán van kijelölve parkolóhely a fél keréssel a járdán, szegéllyel párhuzamosan. A Mátra utca elején 5 méteres megállási korlátozás van életben.



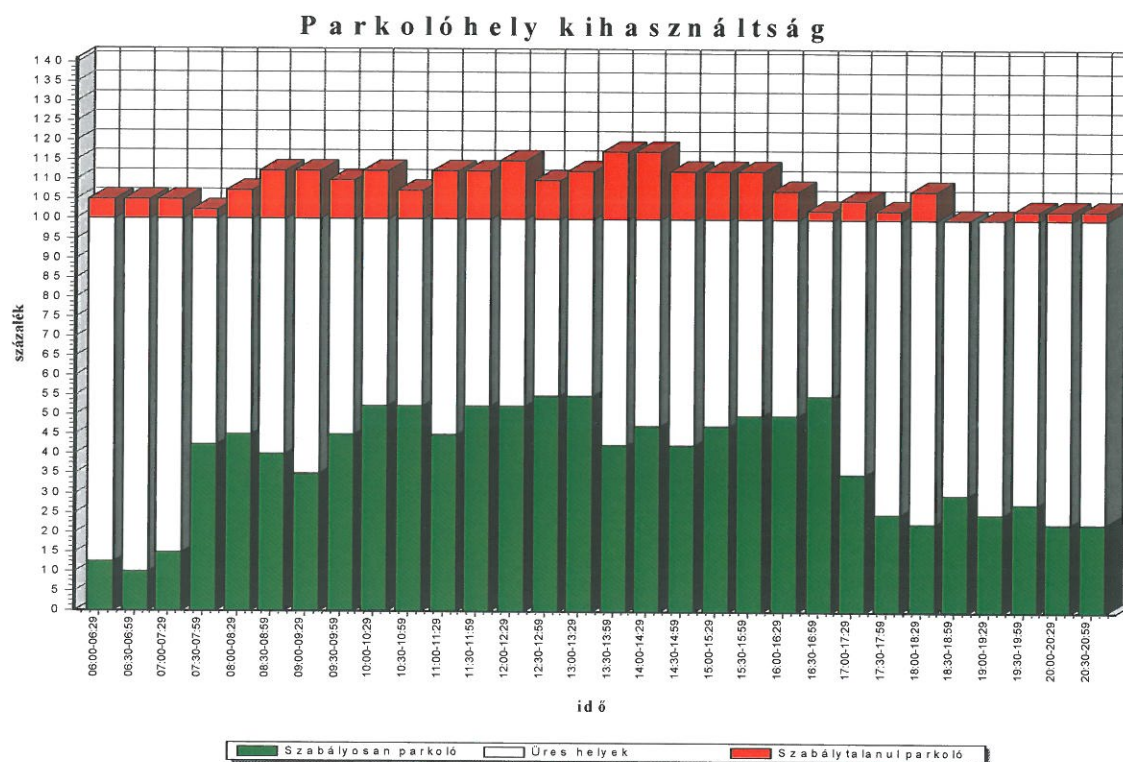
2.8. ábra 2. sz. mérési helyszín

Parkolóhelyek száma: 30-40 db

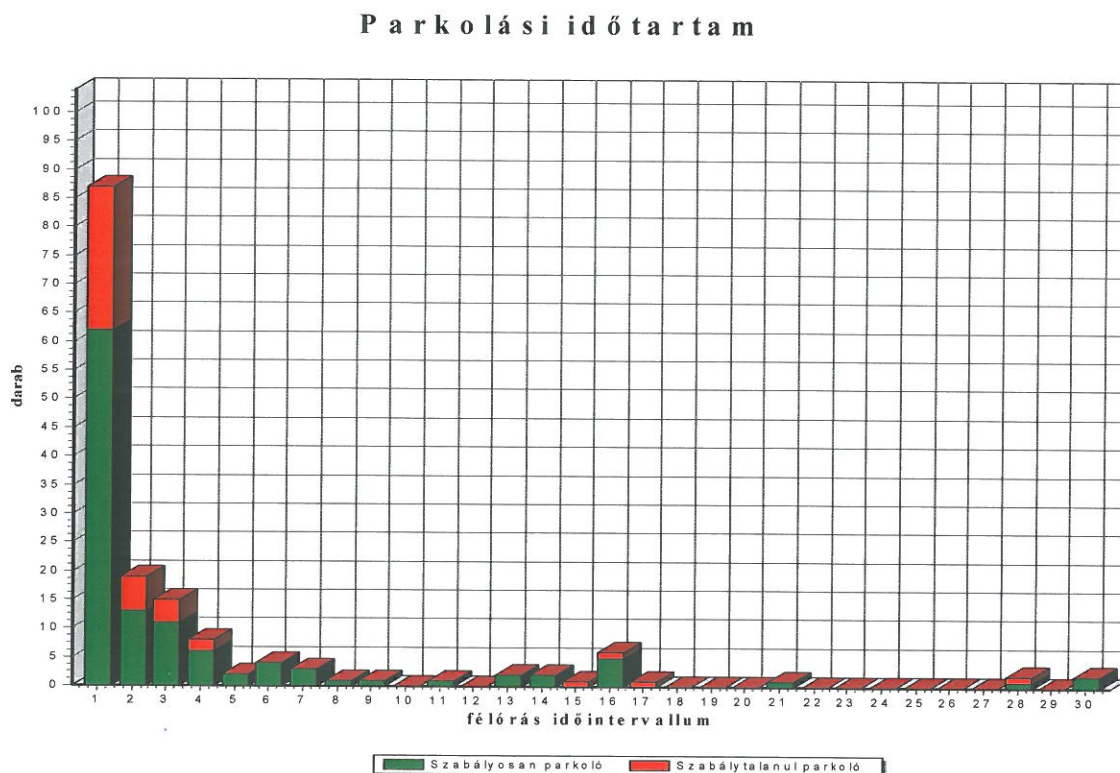
2. Vizsgálat eredményei:

2.1. Parkolóhely kihasználtság

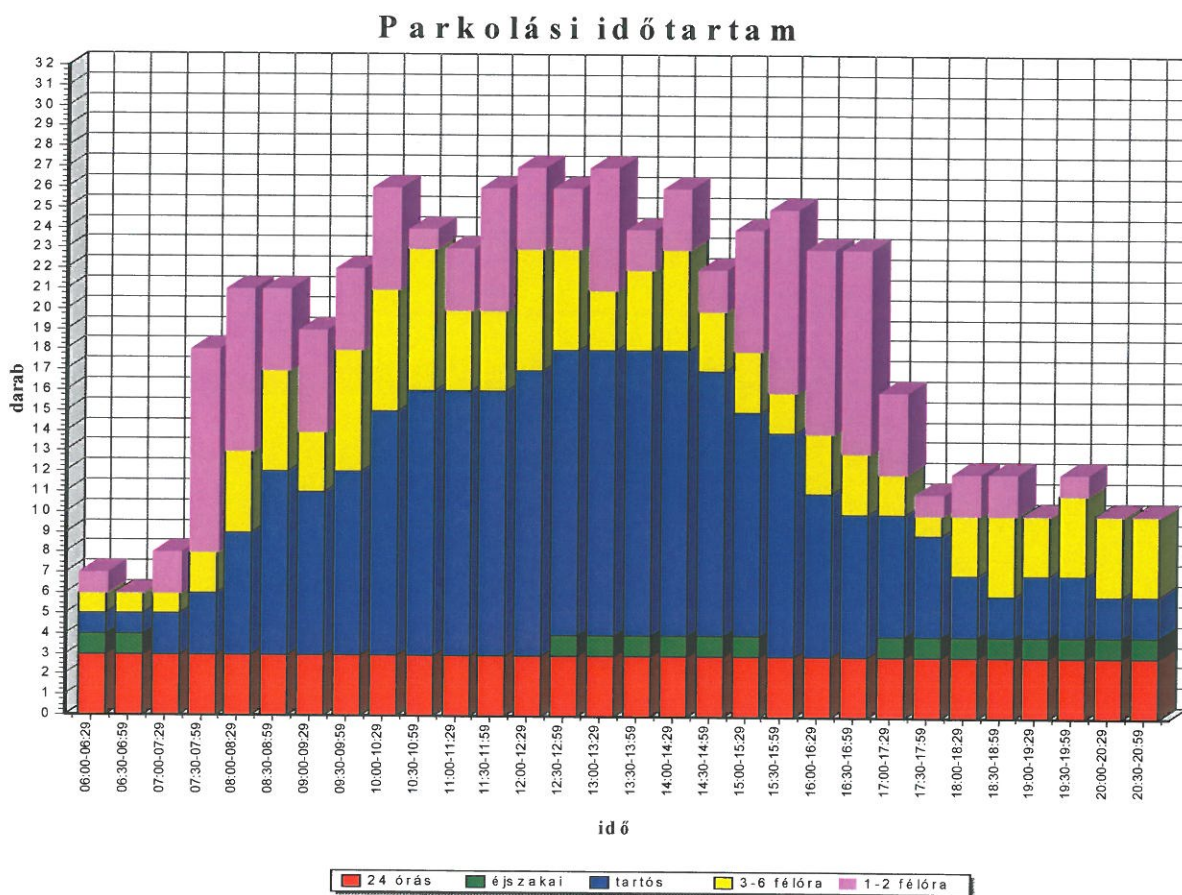
A vizsgált területek telítettsége reggel már 10 % feletti, 11 órára eléri a maximális 60%-os telítettséget. A férőhelyek kihasználtsága a nap folyamán erősen változó. Az esti órákra, a mérés végére a foglaltság 20% körüli. Ennek oka, hogy a lakók sok esetben a portájuk előtt helyezik el a gépjárművet éjszakára vagy a telken belül csak egy személygépkocsi számára van beálló hely, a család pedig két autóval rendelkezik. Egész nap jelentős a szabálytalanul várakozók száma és aránya, ami valószínűsíthetően a nem kijelölt parkolóhelyen való parkolás, valamint a kapubehajtók előtti parkolás miatt van.



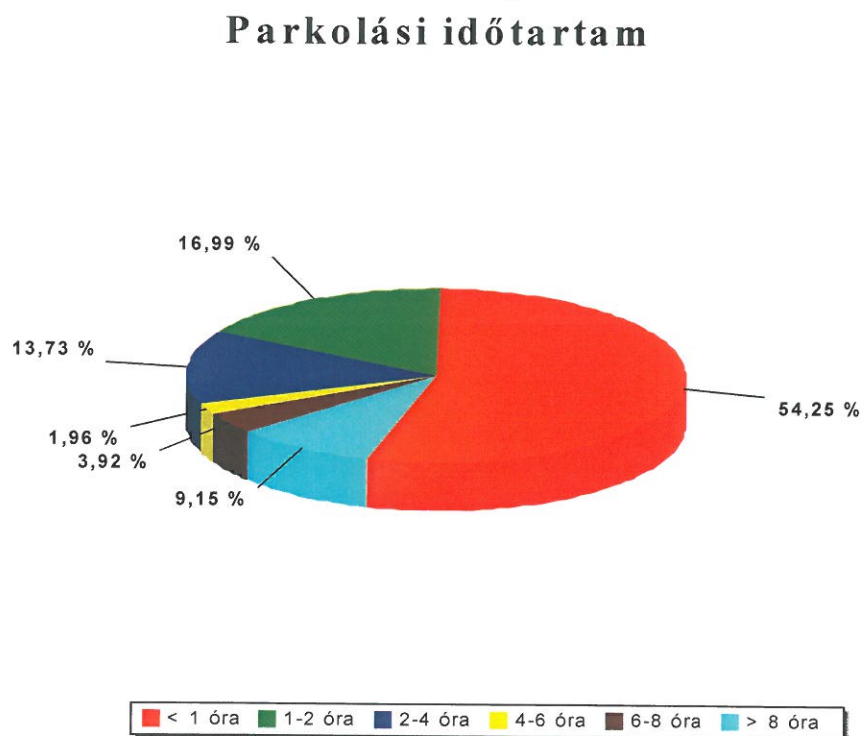
2.9. ábra Parkolóhely kihasználtság a Városháza környezetében (Víg és Mátra utca, Uzsoki köz)



2.10. ábra Parkolási időtartam a Városháza környezetében (Víg és Mátra utca, Uzsoki köz)



2.11. ábra Parkolás időtartamának napi lefolyása a Városháza környezetében (Víg és Mátra utca, Uzsoki köz)



2.12. ábra Parkolási időtartam megoszlása a Városháza környezetében (Víg és Mátra utca, Uzsoki köz)

2.2. Parkolási időtartam

2.2.1. Járműszám parkolási időtartam szerinti megoszlása

A hosszú és tartós időtartamú gépjármű tárolás kisebb mértékben tapasztalható. A vizsgált utca szakaszokon megjelenő parkolók túlnyomó többsége 2 óránál kevesebbet várakozik. Ezen belül is a félórás parkolások száma kimagasló, ezek között pedig kiugróan magas a szabálytalanul parkolók száma (93 járműből 28 szabálytalanul várakozik). A rövid idejű parkolások valószínűsíthetően a Városháza ügyfélfogadásához, valamint az Uzsoki közben található óvoda forgalmához köthető.

2.2.2. Parkolás időtartamának napi lefolyása

A rövid idejű parkolási igény nappal folyamatosan jelen van, különösen 7:30 és 19:00 óra között (néhány fél órát kivéve). Látható, hogy reggel 7:30 és 9:00 óra között, valamint délután 15:00 és 17:30 között kiugró a rövid (maximum 1 órás) parkolások száma. Ez az Uzsoki közben található óvoda forgalmával függ össze (reggel a gyerekek óvodába, délután onnan történő elszállításaik). Emellett megjelenik a P+R jellegű, tartós parkolás a vizsgált utcákban, vélhetően munkába járó forgalom miatt, ilyen célból 12-14 helyet foglaltak el.

3 gépjármű a mérés ideje alatt folyamatosan jelen volt, amely valószínűleg az utcában lakók napközbeni gépjárműtárolása. Éjszakai gépjármű elhelyezést 1 jármű esetében regisztráltunk.

2.2.3. Parkolás időtartamának megoszlása

A parkolóban a megjelentek közül

0-2 óra	71 %
2-6 óra	16 %
6-24 óra	13 %

volt jelen.

3. Összefoglaló értékelés

A vizsgált utca szakaszok vegyes funkciójúak, a tartós parkolás mellett, erős a rövid időtartamú parkolások jelenléte is az Uzsoki közben található óvoda, valamint a rövid idejű ügyintézés miatt, melyet a közelben lévő Önkormányzat generál. A területen nagy a szabálytalanul parkolás aránya, mely sokszor a nem kijelölt parkolóhelyen és a kapubehajtó előtt való várakozásból adódik.

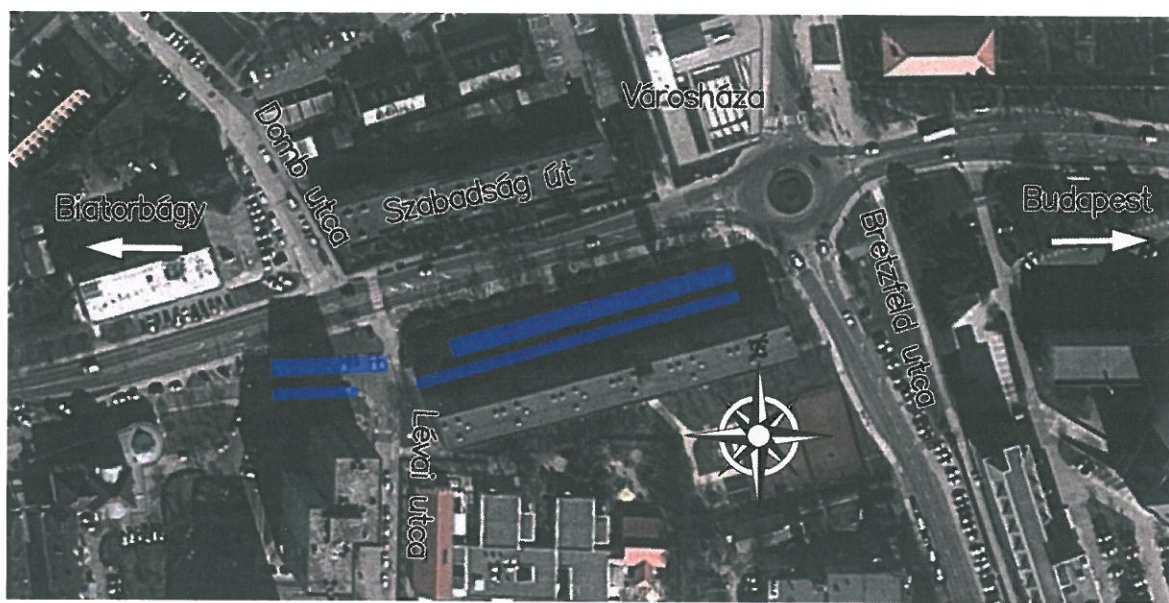


2.13. ábra Parkolóhelyek a Víg utcában, Mátra utcában és az Uzsoki közben

3. sz. mérési helyszín: Városházával szemben, a Szabadság út túloldalán lévő lakótelep előtti parkoló

3. Mérési helyszín leírása:

A vizsgálat helyszíne a Szabadság út déli oldalán, a Városházával szemben található lakótelep előtti parkoló. A parkoló területén az 1. számú főút oldalán merőlegesen, míg a lakóházak előtt párhuzamosan lehet parkolni.



2.14. ábra 3. sz. mérési helyszín

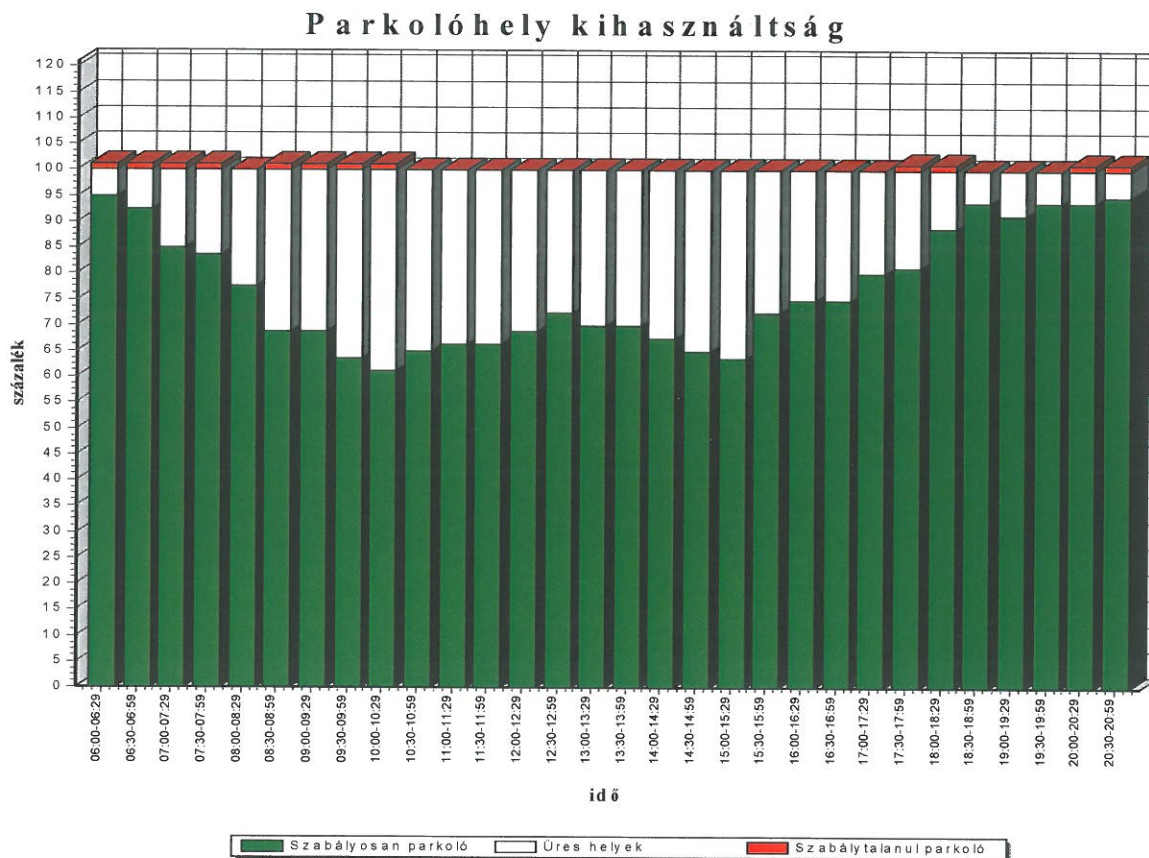
Parkolóhelyek száma: 80 db

2. Vizsgálat eredményei:

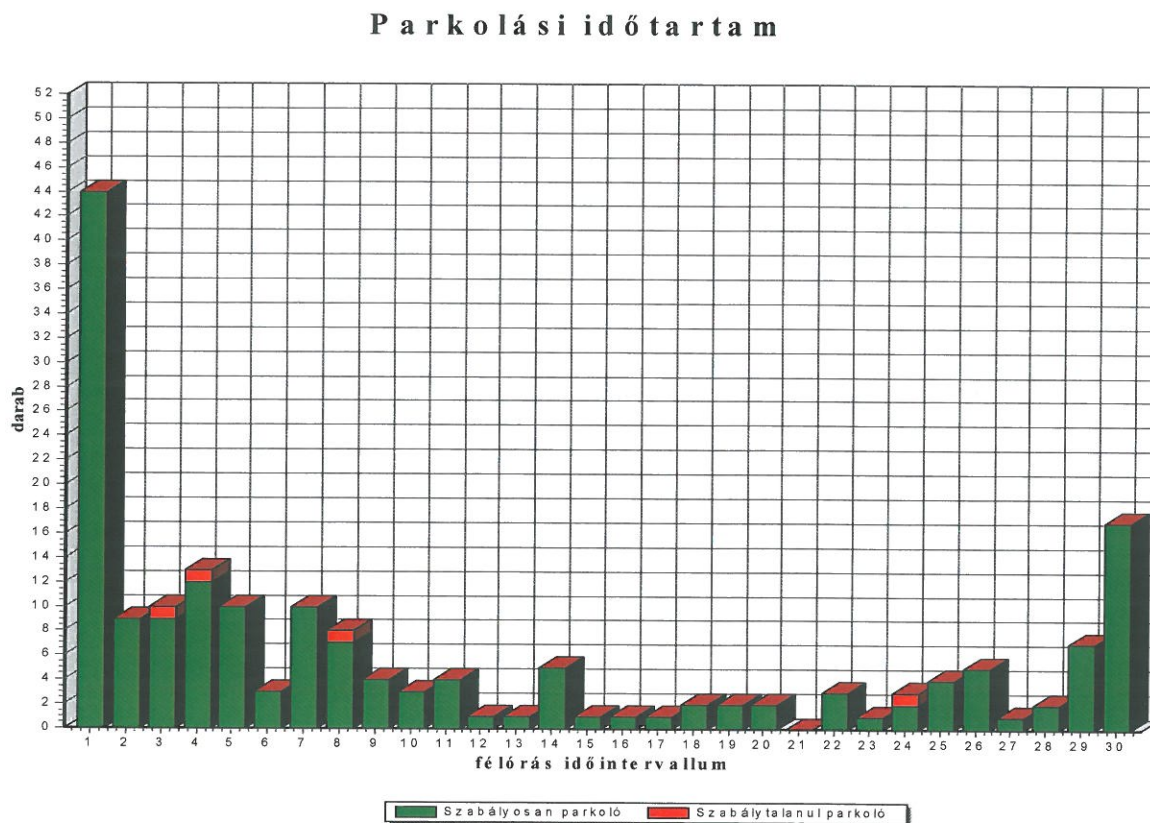
2.1. Parkolóhely kihasználtság

A parkoló reggel közel 95%-os telítettségű, amely az ott lakók gépjárműtárolásából adódik. Napközben, 11 óráig a férőhely kihasználtság folyamatosan csökken (kb. 60%), majd egy kisebb hullám volt tapasztalható: 13:30-ig a kihasználtság újra növekszik (70% közeli értékre), majd újra csökken 16 óráig (60-65%). Ezt követően a lakosok hazaérkeznek járműveikkel, a parkoló foglaltsága újra növekszik; a mérés végén a reggeli 95%-os érték közeli kapacitáskihasználtság volt a jellemző.

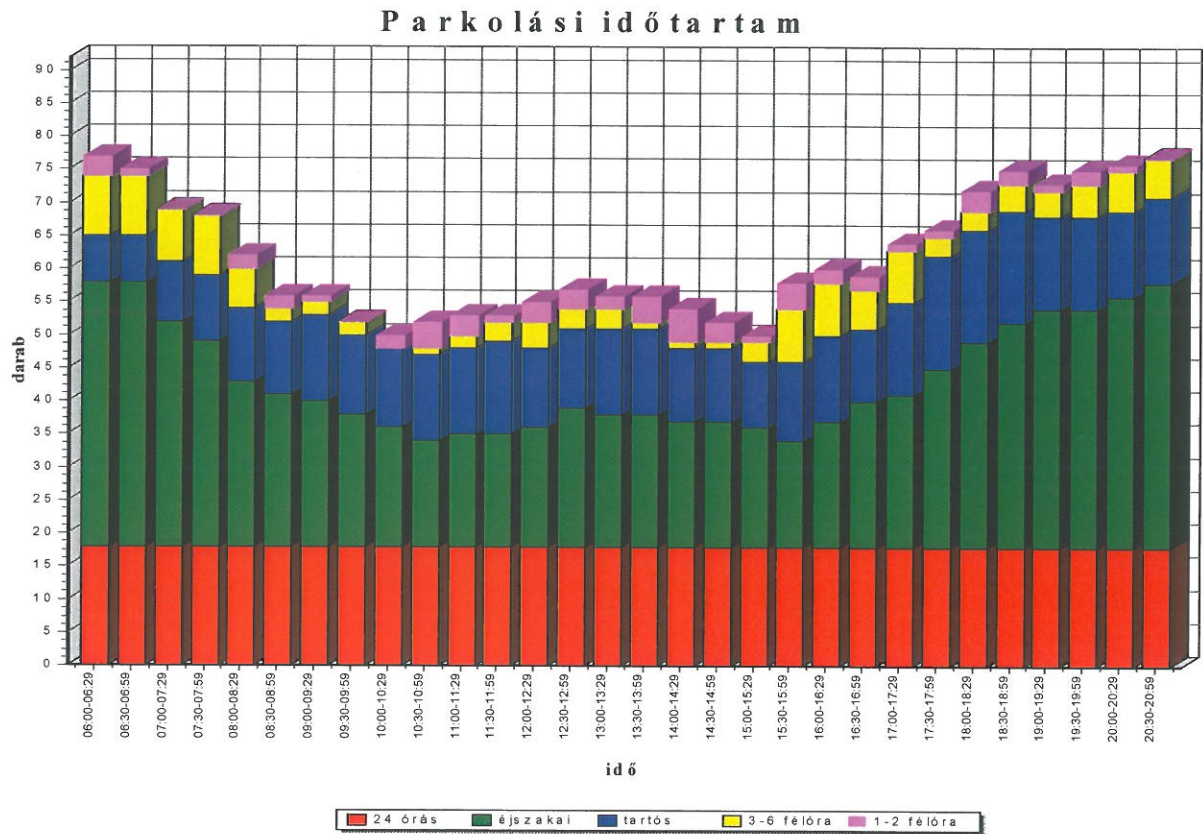
Szabálytalan módon történő várakozás csak csekély arányban került regisztrálásra.



2.15. ábra Parkolóhely kihasználtság a lakótelep mérőhelyen

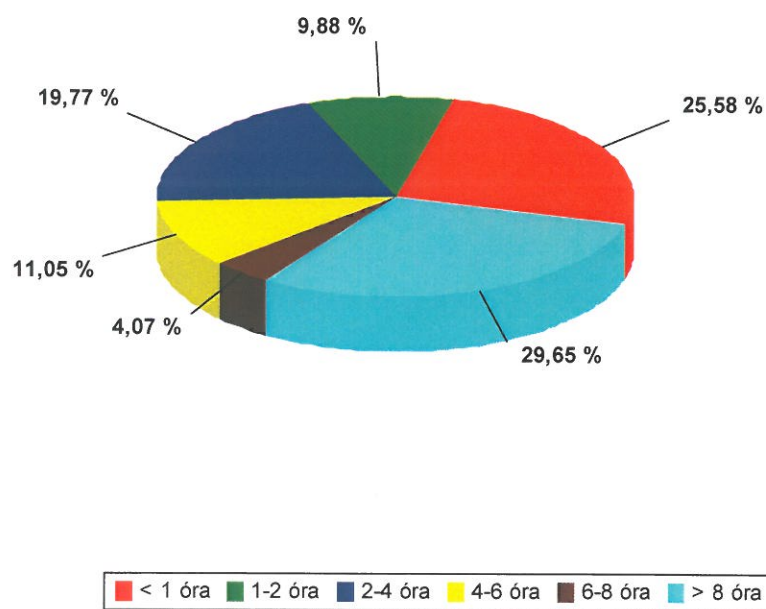


2.16. ábra Parkolási időtartam a lakótelep mérőhelyen



2.17. ábra Parkolás időtartamának napi lefolyása a lakótelep mérőhelyen

Parkolási időtartam



2.18. ábra Parkolási időtartam megoszlása a lakótelep mérőhelyen

2.2. Parkolási időtartam

2.2.1. Járműszám parkolási időtartam szerinti megoszlása

A parkolóban megjelenik egyaránt a rövid-, közép és hosszútávú várakozás is. Jelentős a 3 óránál többet, a tartósan várakozók száma.

2.2.2. Parkolás időtartamának napi lefolyása

A rövid idejű parkolások az egész nap folyamán jelen vannak, különösebben a kora reggeli és a délutáni (16 óra utáni) órákban. Jelentős a tartós, 24 órás (egész napos) parkolások aránya és száma. Egész napos parkolást 18 gépjármű esetén rögzítettünk, ami a férőhelyek 22,5%-a. Emellett az éjszakai parkolás is markánsan jelenik, közel 30 jármű esetén volt kimutatható ez a típusú parkolás. Ezek mellett a tartós parkolás is jelen van a mérés teljes intervalluma alatt, átlagosan 1-011 gépjármű.

2.2.3. Parkolás időtartamának megoszlása

A parkolóban a megjelentek közül

0-2 óra	36 %
2-6 óra	31 %
6-24 óra	34 %

volt jelen.

3. Összefoglaló értékelés

A lakótelep előtt kialakított parkolót nagyrészt a lakosság használja éjszakai és napközbeni gépjárműtárolásra. Ezek mellett kis mértékben megjelennek a napközben tartós, illetve rövid időtartamú várakozások is. A parkolóban kialakított férőhelyek száma jelenleg elegendő a felmerülő igények levezetésére, csak éjszaka telítődik a parkoló 95% körüli értékre.

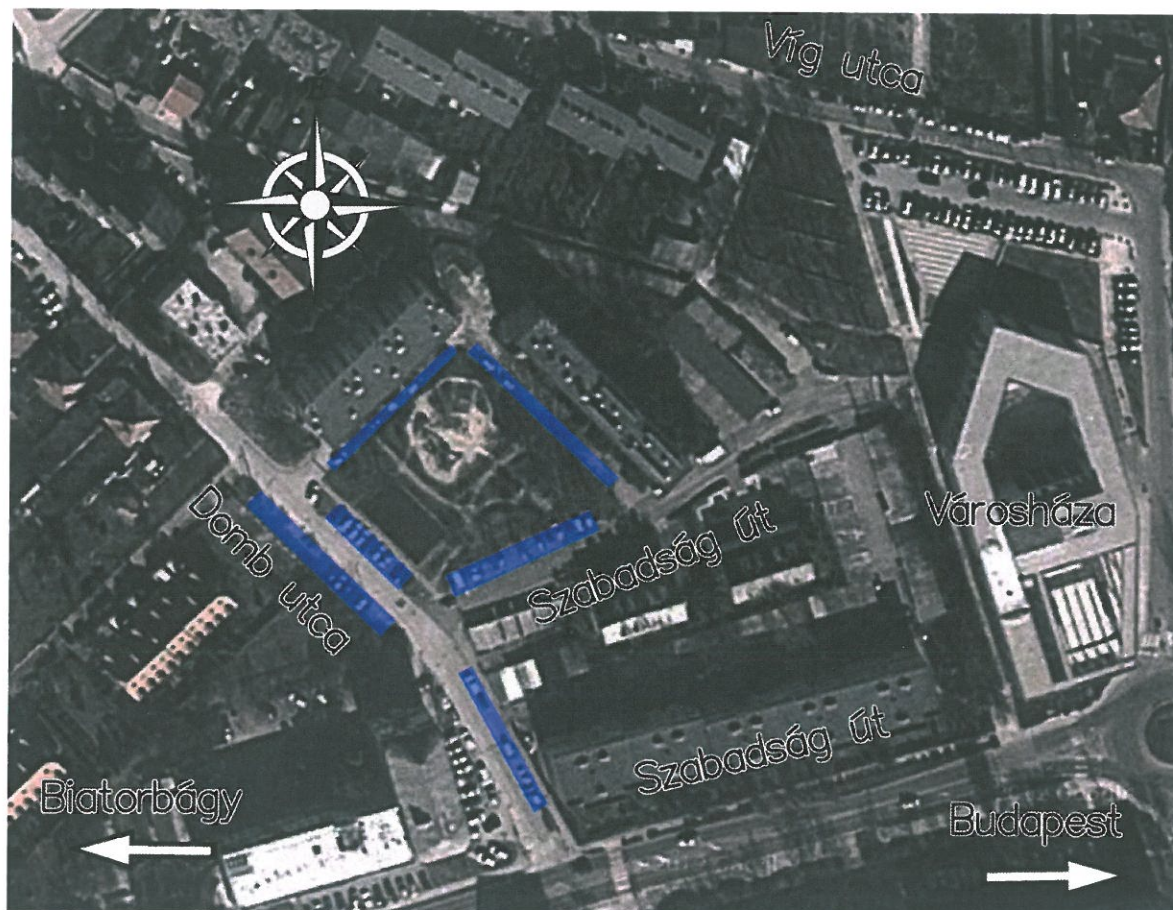


2.19. ábra Parkolóhelyek a lakótelep mellett

4. sz. mérési helyszín: Domb utca környezete

4. Mérés helyszín leírása:

A mérési helyszíneként a Városháza nyugati oldalán található terület került kijelölésre a Domb utca, Szabadság út egy szakaszán és a kettő közötti lakóterületi úton amely magánterület. Utóbbin a szegély melletti párhuzamos parkolóhelyek vannak, miközben a Domb utca és a Szabadság utca vizsgált szakaszain szegélyre merőlegesen van kijelölve parkolóhely, köztük egy mozgáskorlátozottak számára fenntartott.



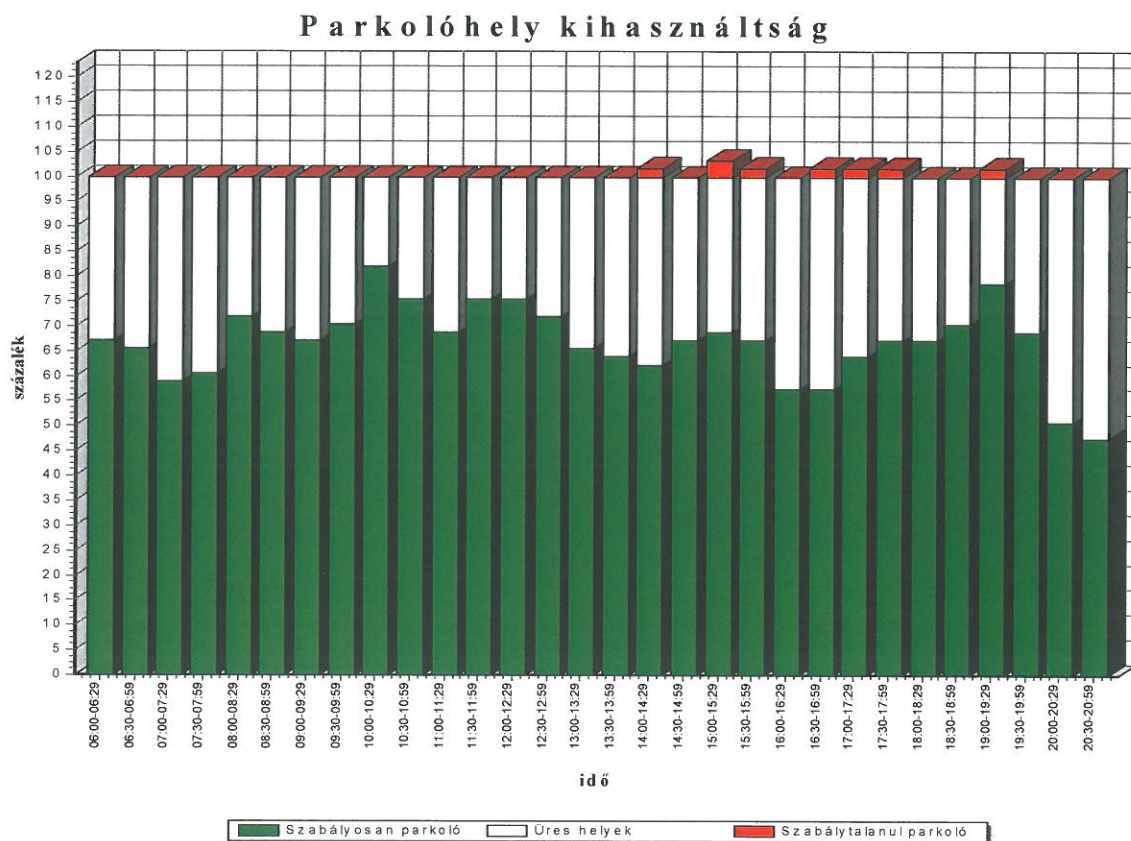
2.20. ábra 4. sz. mérési helyszín

Parkolóhelyek száma: 60 db +1 db mozgáskorlátozottak számára fenntartott hely

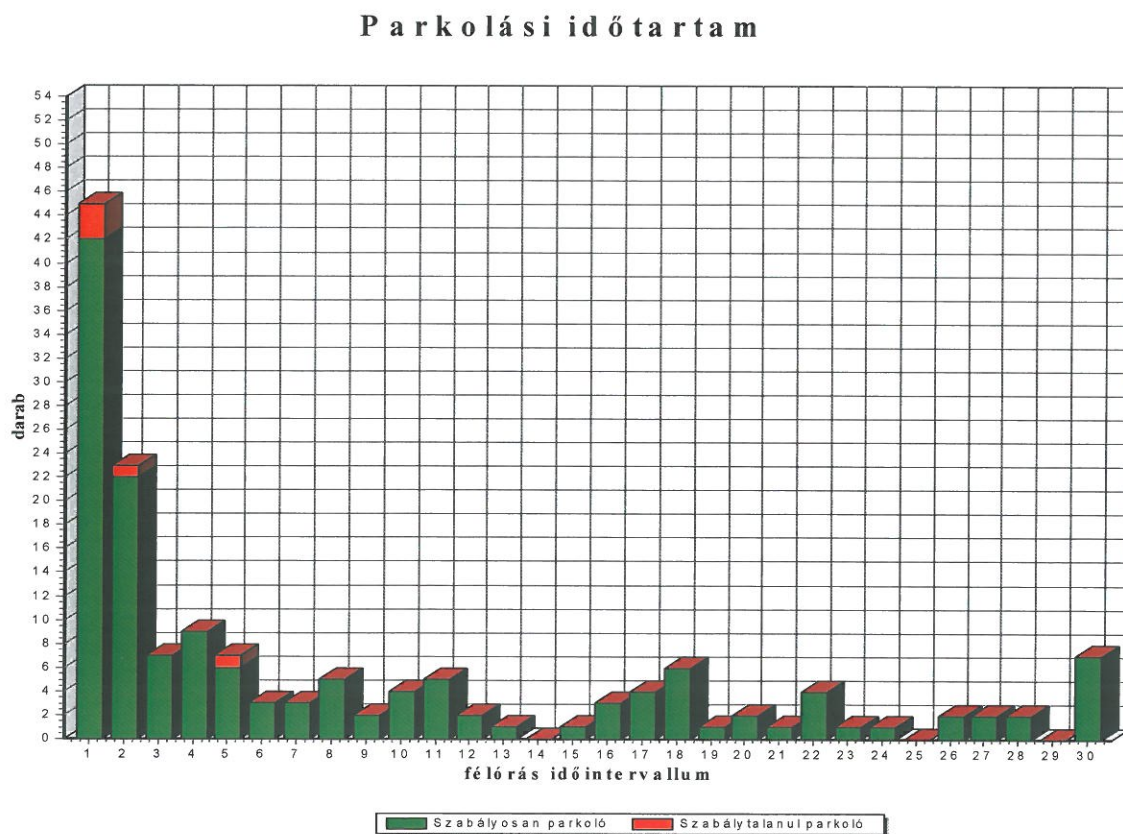
2. Vizsgálat eredményei:

2.1. Parkolóhely kihasználtság

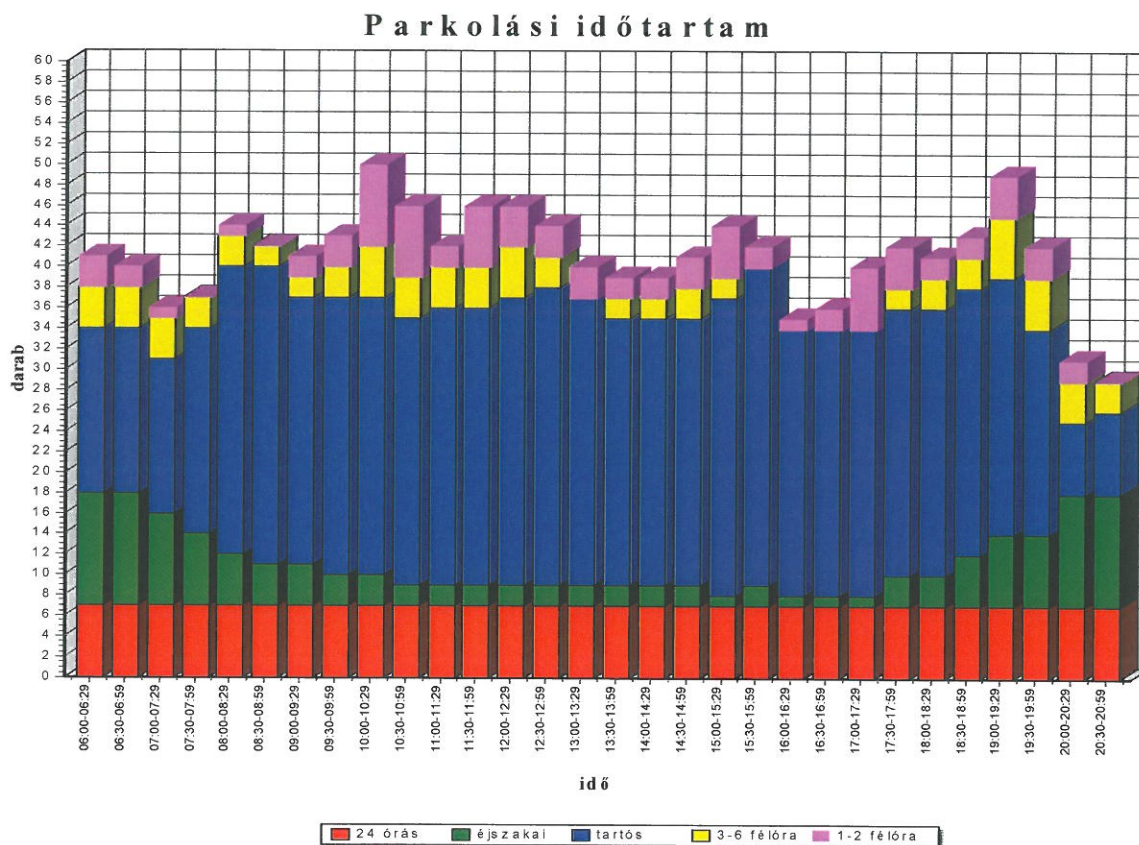
A mérőhely férőhely foglaltsága reggel 60% körüli, ami valószínűsíthetően a lakossági gépjárműtárolásból adódik. A vizsgált terület kihasználtsága napközben erősen változó, ami a lakossági és ügyintézői gépjárművek cseréje miatt adódhat. Szabálytalan parkolás is regisztrálásra került csekély arányban, a délutáni órákban.



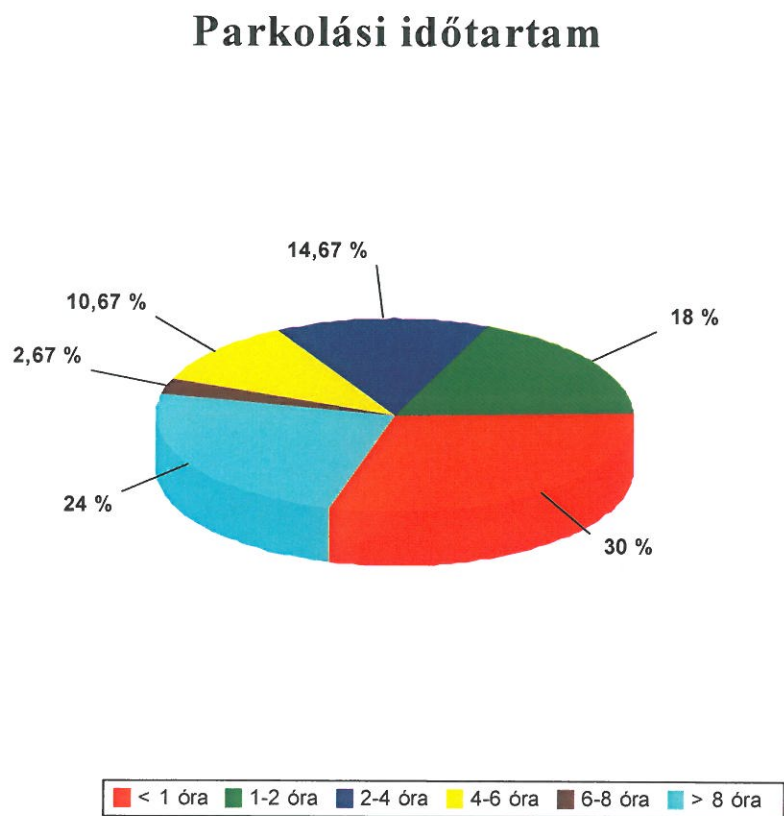
2.21. ábra Parkolóhely kihasználtság a Domb utca környezetében



2.22. ábra Parkolási időtartam a Domb utca környezetében



2.23. ábra Parkolás időtartamának napi lefolyása a Domb utca környezetében



2.24. ábra Parkolási időtartam megoszlása a Domb utca környezetében

2.2. Parkolási időtartam

2.2.1. Járműszám parkolási időtartam szerinti megoszlása

A rövid idejű várakozások száma meghatározó, a járművek közel fele maximum 2-2,5 órát tölt várakozással. Tartós várakozás a munkába járáshoz, az egész napos parkolás lakossági gépjárműtároláshoz köthető.

2.2.2. Parkolás időtartamának napi lefolyása

A vizsgált területen 6 darab jármű egész napos tárolását tapasztaltuk és további 10 járművet állítottak le éjszakára. A tartósan várakozók a mérési időszakban 25-30 férőhelyet foglaltak el. A hosszú távú várakozások jellege erősen mutatja a munkába járó forgalom kiszolgálását (reggel folyamatosan növekszik, majd nap végén jelentősen lecsökken).

2.2.3. Parkolás időtartamának megoszlása

A parkolóban a megjelentek közül

0-2 óra	48 %
2-6 óra	25 %
6-24 óra	27 %

volt jelen.

3. Összefoglaló értékelés

A vizsgált terület vegyes funkciójú, megjelenik a lakossági gépjárműtárolás, az éjszakai, 24 órás parkolás, munkába járó, ügyintézői forgalom kiszolgálása is. Napközben folyamatosan jellemző a rövid idejű parkolás, de emellett jelentős a tartós parkolás, valamint az egész napos és éjszakai parkolás.

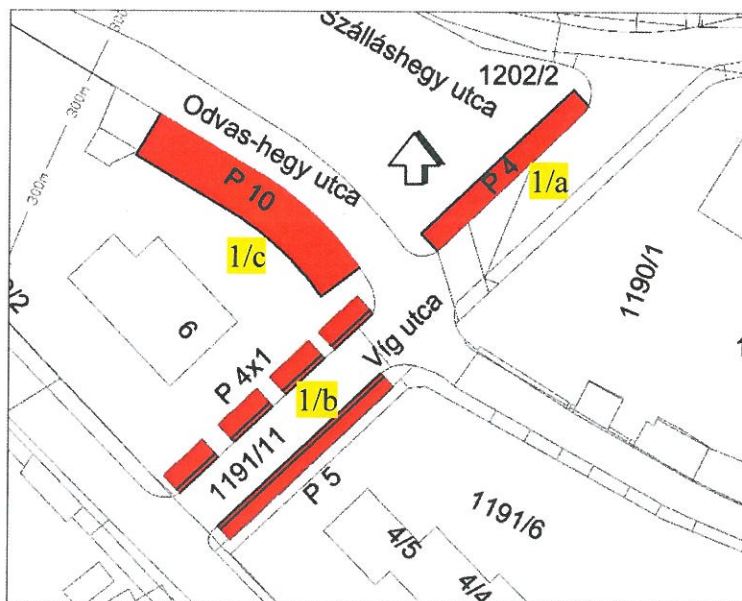


2.25. ábra Parkolóhelyek a Domb utca környezetében

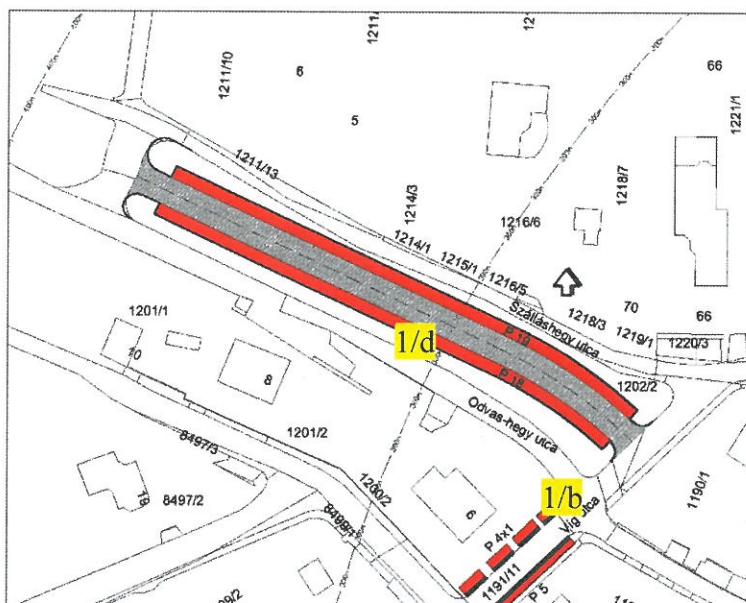
3. ÚTÉPÍTÉS

Budaörs Polgármesteri Hivatalának 3-500 m-es körzetében vizsgáltuk, hogy a parkolási gondokat hogyan lehetne csökkenteni. Jelen fejezet az építéssel járó beavatkozásokat taglalja.

1. Víg utca – Szálláshegy utca – Odvas-hegy utca környezetében több lehetőség nyílik parkolóhelyek építésére.
 - a. Víg utcában az árok befedésének kezdetén. Jelenleg ezen a szakaszon „K” szegély határolja az útburkolatot, e mellé lehet építeni kb. 4 férőhelyes párhuzamos beállású parkolót. A földmunka mennyisége jelentős. Javasolt gyepréteg vagy gyeprácsos burkolattal kialakítani, hogy a meglévő zöld felület a lehető legkisebb mértékben csökkenjen. (3.1. ábra)
 - b. Szintén a Víg utcában az Odvas-hegy utca és a Domb utca között mindkét oldalon lehetőség nyílik 4 illetve 5 parkolóhely építésére az úttest és a járdaburkolat illetve a kerítés közé. Szintén javasolt gyepréteg vagy gyepráccsal kialakítani. Jelenleg ezen a szakaszon az úttestet kiemelt szegély határolja, amelyet a parkolók kialakításához döntött szegélyre kell átépíteni. (3.1. ábra)
 - c. Az Odvas-hegy utcában a házak felőli oldalon van lehetőség 10 db merőleges beállású parkolóhely kialakítására. Ehhez nagy mennyiségű földmunka szükséges, mert a jelenlegi zöldfelület kb. 30-80 centiméterrel magasabban van, mint az út burkolatszintje. Az úttest süllyesztett szegéllyel van határolva, így a jelenlegi burkolathoz a parkoló állások kiépítéséhez nem szükséges hozzányúlni. (3.1. ábra)
 - d. A Szálláshegy utca és az Odvas-hegy utca közötti árok lefedésének folytatásával, annak tetején 37 férőhelyes parkoló létesíthető. A fák védelme érdekében párhuzamos beállásúra javasolt kialakítani. (3.2. ábra) Amennyiben ez a parkoló megvalósul, akkor az a. pontban említettet nem lehet megépíteni, valamint az út jelenlegi „K” szegélyét is süllyesztett szegélyre kell átépíteni.

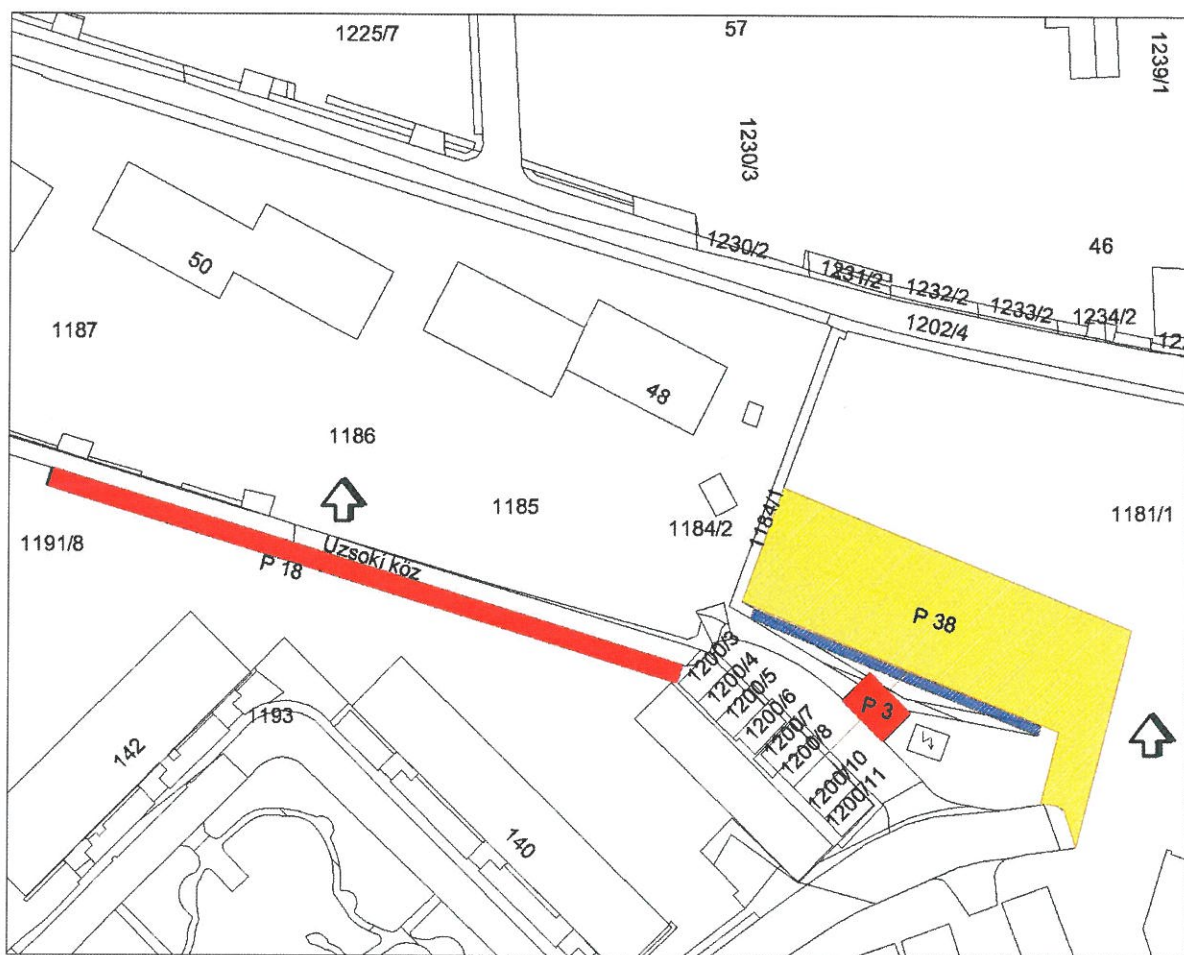


3.1. ábra Víg utca – Szálláshegy utca – Odvas-hegy utca parkolóhely javaslatai



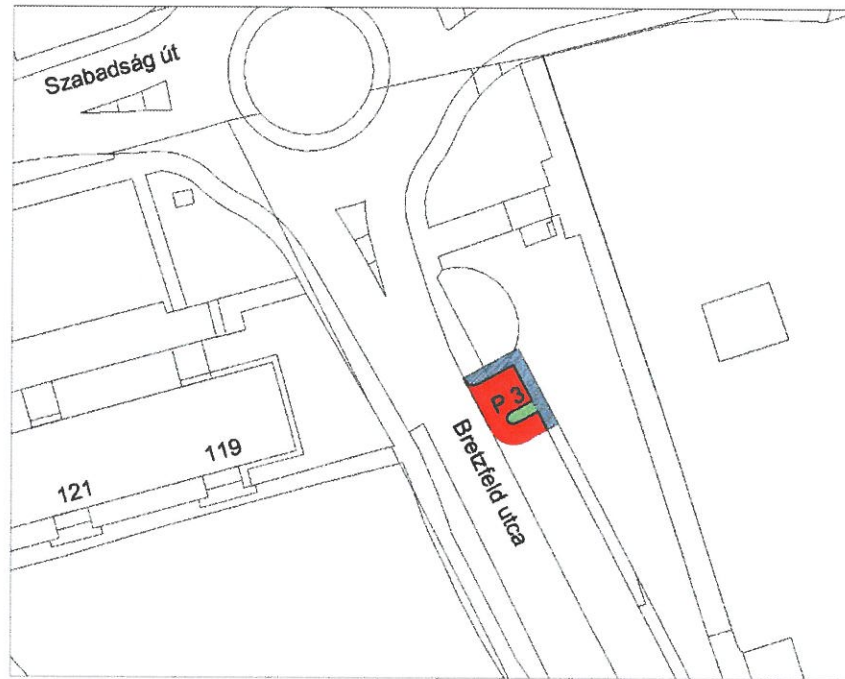
3.2. ábra Odvashegyi árok lefedésével kialakítható parkolóhely javaslat

2. Az Uzsoki köz – az Önkormányzattól nyugatra eső szakaszán – több helyen van lehetőség párhuzamos vagy merőleges beállású parkolóhelyek kialakítására.
 - a. A garázsokkal szemben szintén kialakítható kb. 3 merőleges beállású parkolóhely. Problémát jelentenek a közművek, illetve a nagy mennyiségű földmunka. A nem rég épített járdát is el kell bontani és helyette új burkolatot kell építeni.
 - b. Az Uzsoki köz zsákutca szakaszán az árokkal átellenes oldalon szintén van lehetőség párhuzamos parkoló állások kialakítására. Azonban a meglévő burkolat szélessége 2,5 m amely 1 m-rel elmarad az ÚME által párhuzamos parkolásnál előírt leparkolásnál szükséges sáv szélességtől.
 - c. A jelenlegi park helyén lehet kialakítani egy 38 férőhelyes merőleges beállású parkolót (sárga színű terület). Azonban ez jelentős zöldfelület csökkenéssel és több fa kivágással jár. Tervezők ezt nem javasolják.



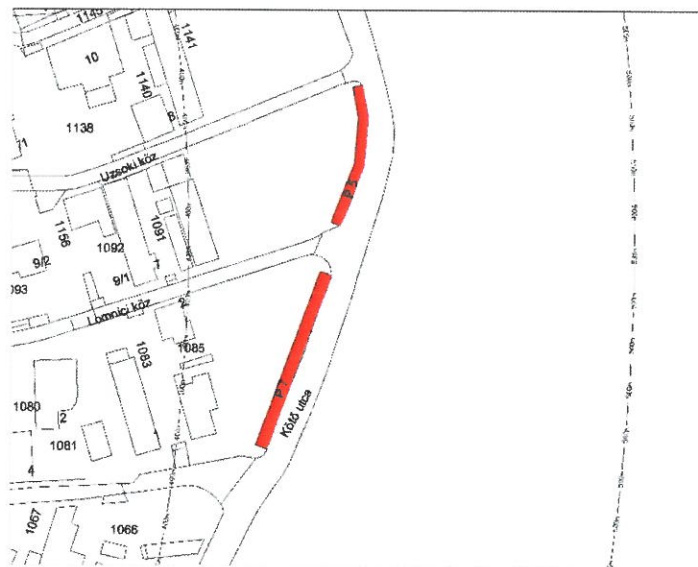
3.3. ábra Az Uzsoki köz mentén javasolt parkolóhely kialakítások

3. A Polgármesteri Hivatalhoz legközelebb kialakítható 3 parkolóhely a Bretzföld utcában, közvetlenül a körforgalom előtt. Itt a már meglévő állásokat lehet folytatni. Egy fát is érint, amely megóvása érdekében javasolt egy zöld „félszigetet” kialakítani a parkoló állások között. A jelenlegi járda átépítésére is szükség van, illetve a kiemelt szegélyt is el kell bontani, így az építést nem lehet megoldani az útburkolat érintése nélkül. (3.4. ábra)



3.4. ábra Bretzföld utcai parkolóhely bővítési javaslat

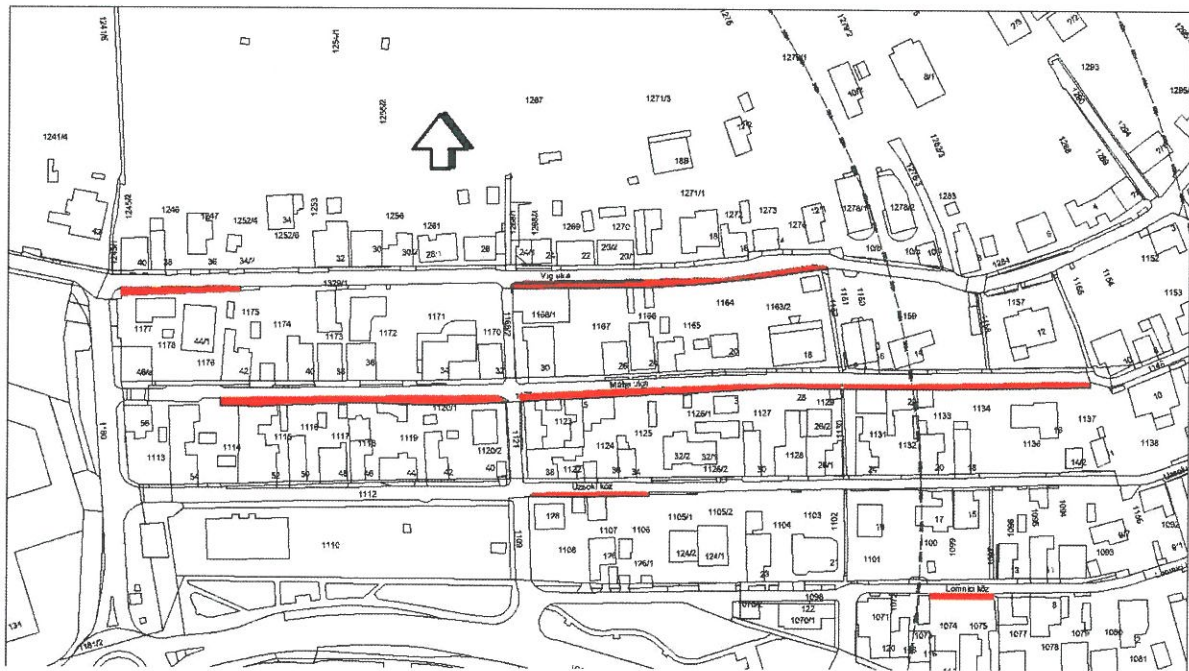
4. A Városházától már távolabb eső (4-500 méteres távolság) Kötő utcában – a nyomok alapján jelenleg is parkolásra használt zöldterületen) szintén kialakítható 12 párhuzamos felállású parkolóhely. Az úttestet az érintett oldalon süllyesztett szegély határolja, így közvetlenül e mellé lehetne kiépíteni gyephézagok lapokból vagy gyeprácsból a gépkocsik tároló helyeit. (3.5. ábra)



3.5. ábra Kötő utcai parkolóhely bővítési javaslat

5. A Városházától keletre eső lakóutcákban szintén megjelenik az ügyintézési forgalom parkolási igénye. Ezért több helyen – valószínű a lakosság - különböző burkolt vagy burkolatlan felületekkel, igyekeztek ezt az igényt kielégíteni. (3.6. ábra)

- Víg utca: az Önkormányzattól a Kékes u. irányában egy rövid szakaszon, illetve a Kékes utcától a Szabadság út felőli oldalon van lehetőség rendezni a parkolást. A söröző előtti – kiemelt szegéllyel határolt - járda és az azt követő – egy darabig szintén kiemelt szegéllyel határolt – murvás illetve zöld felület burkolásával. A gyalogos forgalom részére az északi oldalon szinte egybefüggő járda van.
- Mátra utca: szintén a Szabadság út felőli oldalon van lehetőség parkolóhelyek kialakítására. A nem régiben felújított útburkolat mellett egy beton folyóka található. A folyóka és a kerítések között változatos burkolat vagy zöld felület van. Ennek a helyének burkolásával lehet a parkolási gondot enyhíteni.
- Uzsoki köz: a Kékes utcától a Kötő utca felé lehet egy rövid szakaszon, a jelenlegi gazos elhanyagolt rész felszámolásával néhány parkolóhelyet kialakítani, amelyek azonban a rendelkezésre álló hely miatt nem felelnek meg az Útügyi Műszaki Előírásoknak.
- Az ábrán jelölt helyen a Lomnici közben szintén kialakítható néhány parkolóhely, ezek szintén nem felelnek meg az ÚME-nak.



3.6. ábra Víg utca – Mátra utca – Uzsoki köz – Lomnici köz parkolási lehetőségei

Budaörs, Városháza parkolási problémáinak megoldására vonatkozó tanulmányterv

munka-nem:	burkolat bontása 20 cm	szegély bontása	földmunka elszállítással	szegély építése	gyephézagos burkolat építése 20 cm-es homokos-kavics ágyazatba rakva	aszfalt burkolat építése (10 cm AC 11, 20 cm Ckt, 20 cm homokos-kavics)	aszfalt burkolat építése (4 cm AC 11, 20 cm Ckt, 20 cm homokos-kavics)	járdaburkolat építése (3 cm AC4, 15 cm Ckt, 15 cm homokos-kavics)	árok lefedés + közműkiváltás + fa kivágás	összesen:
	m2	fm	m3	fm	m2	m2	m2	m2		
egységár:	1 300 Ft	1 100 Ft	2 500 Ft	5 500 Ft	5 500 Ft	11 000 Ft	7 000 Ft	5 000 Ft		
1/a	0	0	55	27	55	0	0	0	0	588 985 Ft
1/b	0	0	90	35	128	0	0	0	0	1 120 810 Ft
1/c	0	45	41	82	102	0	0	0	0	1 164 121 Ft
1/d	0	12	752	483	537	715	0	0	45 700 000	61 070 964 Ft
2/a	60	91	49	100	38	0	0	58		1 348 056 Ft
2/b	0	0	60	92	200	0	0	0	0	1 757 078 Ft
3	0	23	30	43	0	0	48	25	0	801 544 Ft
4	0	0	81	86	271	0	0	0	0	2 167 778 Ft
5/a	51	44	103	191	0	0	233	0	0	3 054 378 Ft
5/b	280	100	221	287	0	0	630	0	0	7 017 865 Ft
5/c	24	10	21	41	0	0	58	0	0	725 252 Ft
5/d	0	0	19	25	0	0	43	0	0	486 840 Ft
										81 303 670 Ft

2. táblázat Költségösszesítő

4. FORGALOMTECHNIKA

A Budaörs, Szabadság út – 1.sz.főközlekedési út – Bretzföld utca kereszteződése 4 ágú körforgalom. A negyedik ág egy névtelen utca, ahonnan 30 km/órás „korlátozott sebességű övezet” kezdődik (Bibó István tér). A Budaörs Városháza, az Önkormányzat tulajdonában lévő Budaörs, Szabadság út 134. sz. ingatlanon van elhelyezve, amely alatti mélygarázs bejárata és a meglévő felszíni, 46 férőhelyes (az Önkormányzat ügyfelei számára ügyfélfogadási időben) parkoló bejárata is innen nyílik. A Névtelen utca másik oldalán és végén szintén „korlátozott sebességű övezet”-ben lévő lakóutcák nyílnak (Víg utca, Mátra utca, Uzsoki köz). A Városháza meglévő mélygarázsában 56 férőhely van, melyben több parkolóhely is mozgáskorlátozottak számára lett kialakítva.

2009. szeptemberében a FŐMTERV Zrt. készített egy mélygarázs létesítésére tanulmánytervet, a meglévő felszíni parkoló alá 7 változatban. Ezek becsült bekerülési költsége: 220-300 mFt volt 2009-ben. Az egyes változatok 38-54 db számú parkolóhely kialakítását tartalmazták. **A Városháza környéki parkolási gondokat, a dinamikus parkolás vizsgálat egyértelműen bizonyította, az okozza, hogy a Városháza melletti, mögötti összesen 56 db parkolóhelyet a munkába járók** (jórészt lehet, hogy a Városházán dolgozók) **tartósan veszik igénybe**, a parkolóhelyek közel 65 %-át. Parkolóhelyek számának növelését, elsősorban a Városháza 300 m sugarú környezetében érdemes keresni, mert ennél többet nem hajlandók gyalogolni az emberek, sietős ügyintézésük érdekében. Ennek ellenére, vizsgáltuk az 500 méter sugarú környezetet is.

Víg utca (nyugati része) – Szálláshegy utca – Odvashegy utca

Nagyobb férőhelyet, az Odvashegyi árok befedésével lehet kialakítani. Szegéllyel párhuzamos parkolás esetén **37 db**, nagyobb terület igénybevételével, merőleges parkolóhellyel akár 84 db is kialakítható. Ezen kívül csak néhány (4-5) darab helyezhető el. A Víg utcában a déli oldalon végig burkolt járda van, az északi oldalon is sok helyen burkolt a padka, de a hiányzó helyeken még további 4-5 parkolóhely kialakítható padka burkolással.

Víg utca (keleti rész) – Mátra utca – Uzsoki köz (keleti része)

A Városházához közelebb eső végében, akár szabálytalan parkolás árán is van igény a parkolásra. Ezen utcák északi oldalán kiépített járda van, a déli oldalán nincs, itt lehetne a szegélyek, burkolat átépítésével megengedni a parkolást. Ezzel további **52 db** parkolóhely létesíthető.

Uzsoki köz (nyugati része)

Az Uzsoki köz zsákutca, de a déli oldalán **18 db** parkolóhely kialakítható. Előnye, hogy nagyon kicsi a gyaloglási távolság a Városházától (70 – 150 m), hátránya, hogy nem lehet megfordulni benne, tehát csak tolatással lehet egyik irányban haladni.

Városháza melletti zöldterület

Ezen a területen NEM JAVASOLJUK parkolóhely kialakítását, de kérésre megvizsgáltuk. **38 db** parkolóhely létesíthető fa kivágással, **3 db** pedig a garázsokkal szemben lévő területen.

Városháza mellett, lakótelepi terület

Az aszfalt járdán a gyalogosok számára 1,5 m felületet biztosítva, **4 db** szegéllyel párhuzamos parkolóhely létesíthető.

Víg utca fölötti terület

A Víg utca feletti területen, telek vásárlásával vagy bérletével ideiglenes parkolóhely kialakítható, amennyiben van erre alkalmas ingatlan.

Városháza mélygarázs

Érdemes lenne felülvizsgálni, hogy a mélygarázs parkolóhelyeit lehet-e racionálisabban használni, egy-egy parkolóhelyet többen is igénybe vehessenek az elfoglaltságuktól függően, a behajtó kártya átadásával.

Szabadság út déli oldali lakótelepi parkolója

Ez a parkolóhely, bár légvonalban nagyon közel van a Városházához, mégsem veszik jelentős arányban igénybe napközben az autók, mert elég bonyolult a megtalálása, hosszú az odavezető út és nem is kívánatos, hogy ide csábítsuk parkolni a Városháza ügyfélforgalmát.

Domb utca környezete

Itt is a tartós parkolás, lakossági gépjárműtárolás a jellemző, minden „talpalatnyi hely” kiosztásra került. Nem javasolható a zöldterület rovására további parkolóhely létesítése.

Helyszín	Létesíthető parkolóhelyek száma [db]
Víg utca (nyugati része) Szálláshegy utca Odvashegy utca	37
Víg utca (keleti része) Mátra utca Uzsoki köz (keleti része)	52
Uzsoki köz (nyugati része)	18
Városháza melletti zöld terület	41
Városháza melletti lakótelepi terület	4
Bretzföld utca	3
Lomnici köz	2
Kötő utca	12
Összesen	169

Összefoglaló értékelés, javaslat

A fentiek alapján **javasolható** a Városháza melletti, mögötti parkoló területéről a **tartós foglaltsági igény távoltartása**. Erre javaslatunk, hogy az itt parkolók számára **az első két óra parkolás legyen ingyenes**, ez idő alatt nagy valószínűséggel az ügyek elintézhetőek, majd ezt követően válják fizetőssé a parkolóhely és **az ott tartózkodás időtartama is kerüljön maximalizálásra 4 vagy 5 órában**. Így elérhető, hogy egész napi parkolásra más helyet keressenek az autósok. Ezek a helyek lehetnek a fentebb leírtak, 300 méter sugarú távolságon belül.

1. Víg utca parkolási helyzete Városházától nyugatra



2. Víg utca parkolási helyzete Városházától keletre

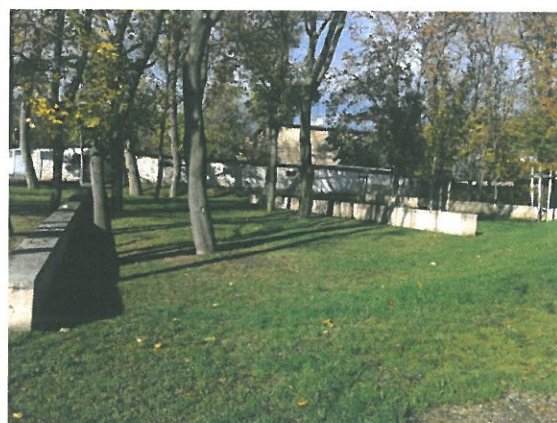




3. Víg utca fölötti terület



4. Felszíni parkoló bővítési lehetősége – NEM JAVASOLT





5. Városháza környékén meglévő garázsokkal szemben lévő parkolási lehetőség





6. Uzsoki köz zsák utca szakaszán kialakítható párhuzamos parkolóhelyek lehetősége



7. Odvashegyi árok lefedésével kialakítható parkolóhelyek



8. Városháza meglévő parkolójának felszíni bővítési lehetősége



9. Meglévő parkolóhelyek Domb utca környékén



10. Városházától nyugatra, a járdán felfestéssel kijelölhető parkolóhelyek



11. Mátra utca parkolási lehetőségei



12. Uzsoki köz parkolási lehetőségei



13. Lomnici köz parkolási helyzete



14. Komáromi utca parkolási helyzete



15. Szabadság út menti parkolási helyzet



16. Uzsoki köz Kötő utcai végén a parkolási helyzet



17. Kálvária környéki parkolási helyzet

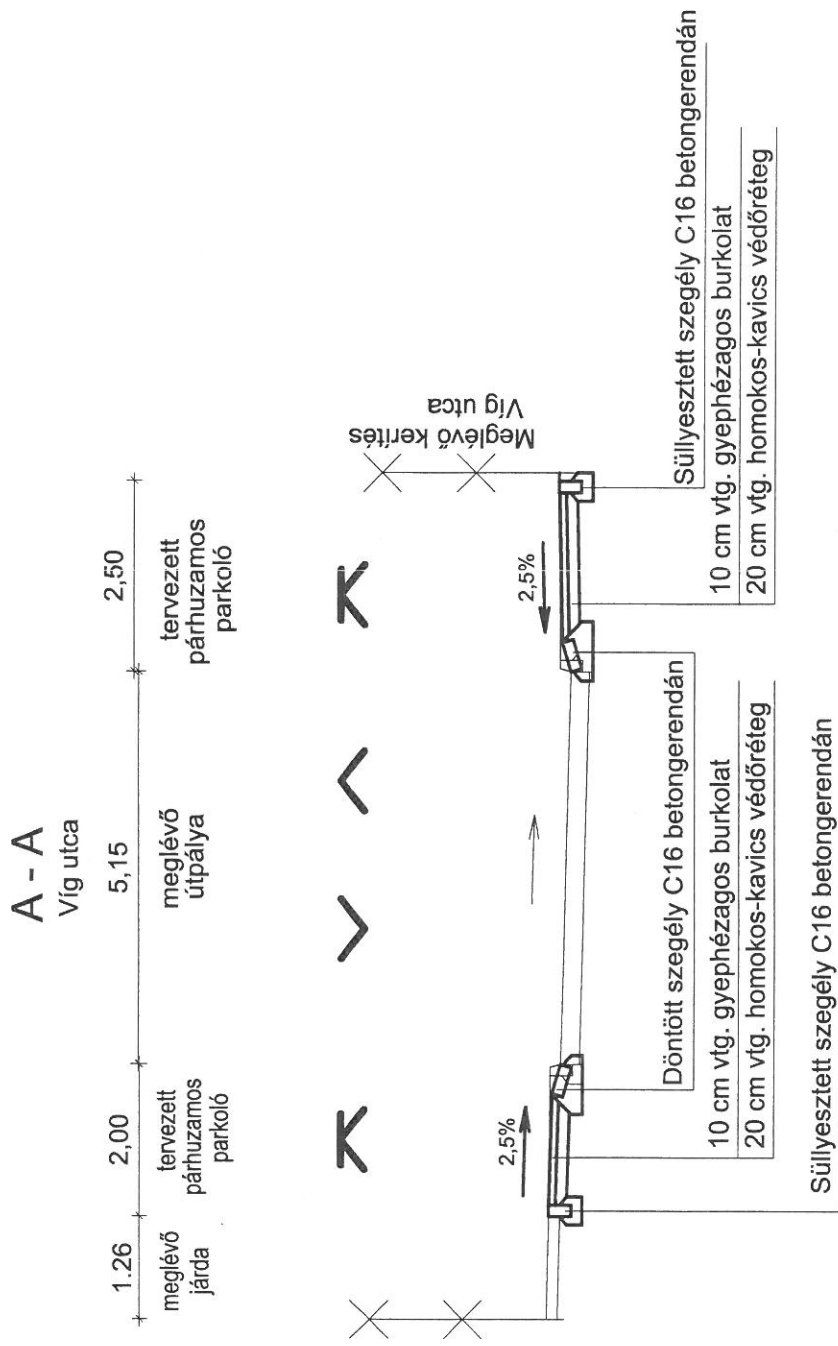


18. Szabadság út déli oldalán, a lakótelepi parkolási helyzet



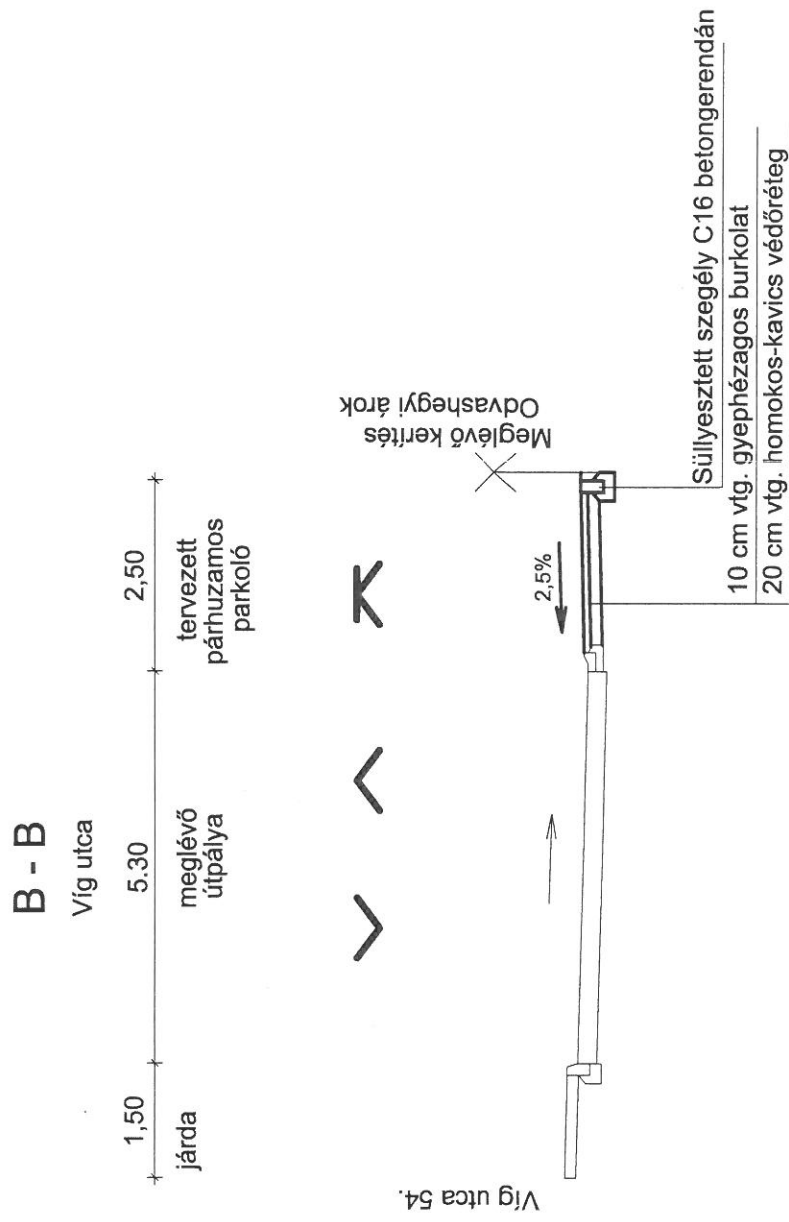
Mintakeresztmetszély

M 1:100

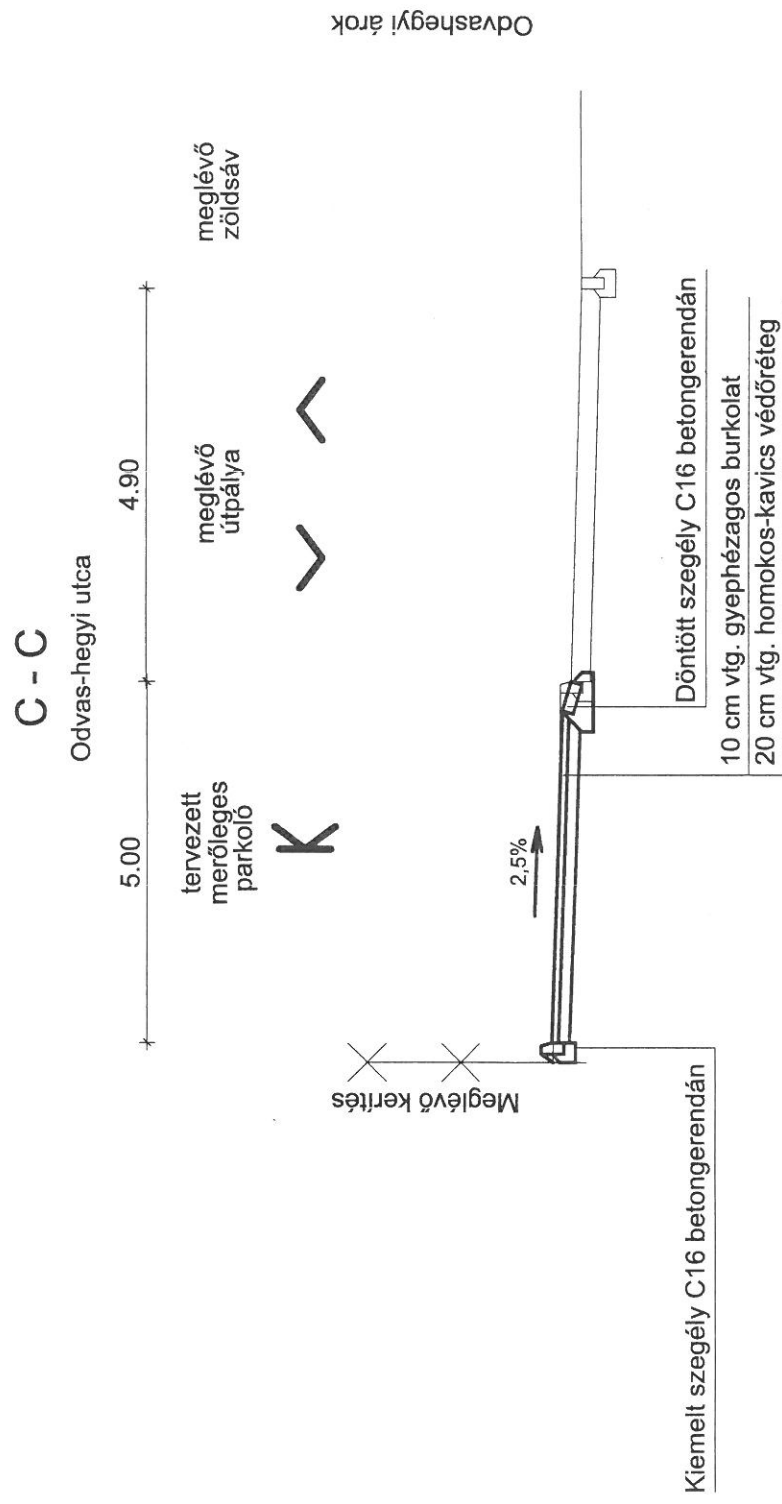


Mintakeresztmetszelvevény

M 1:100

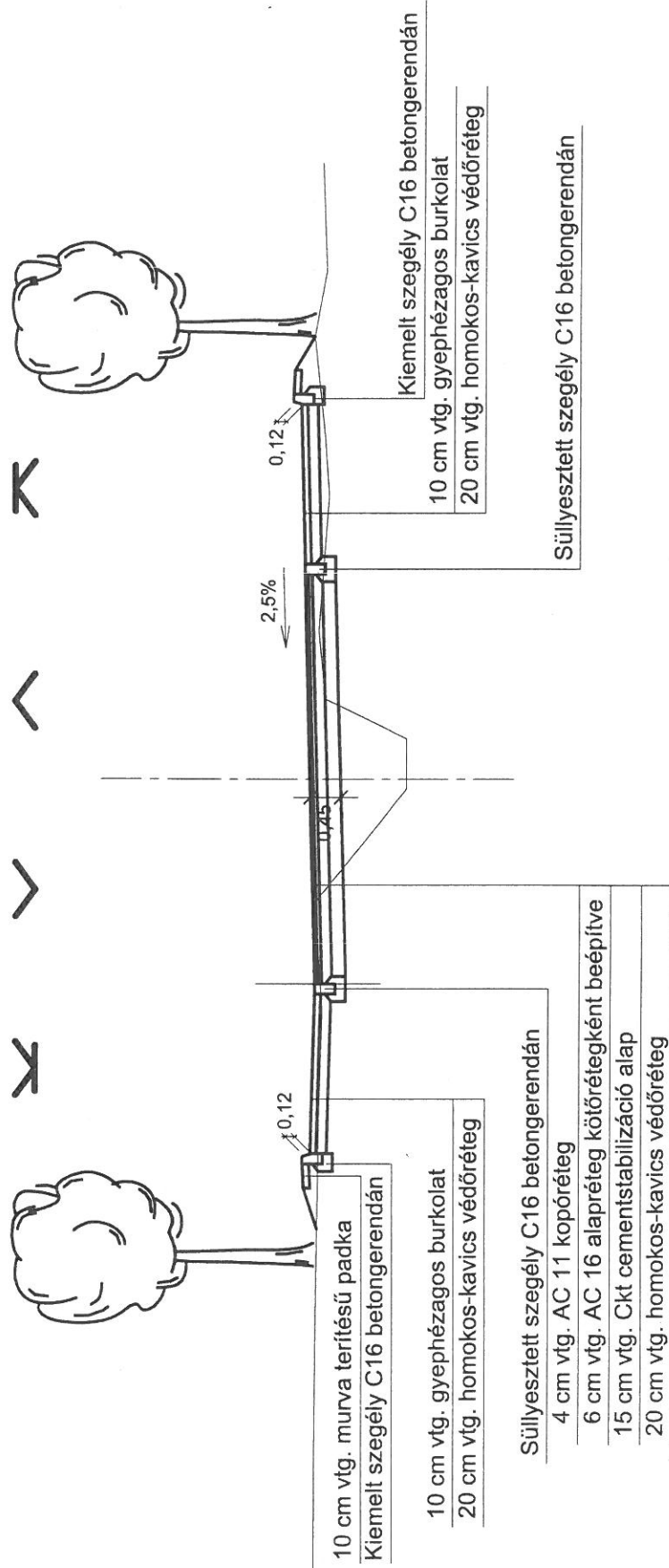


M 1:100



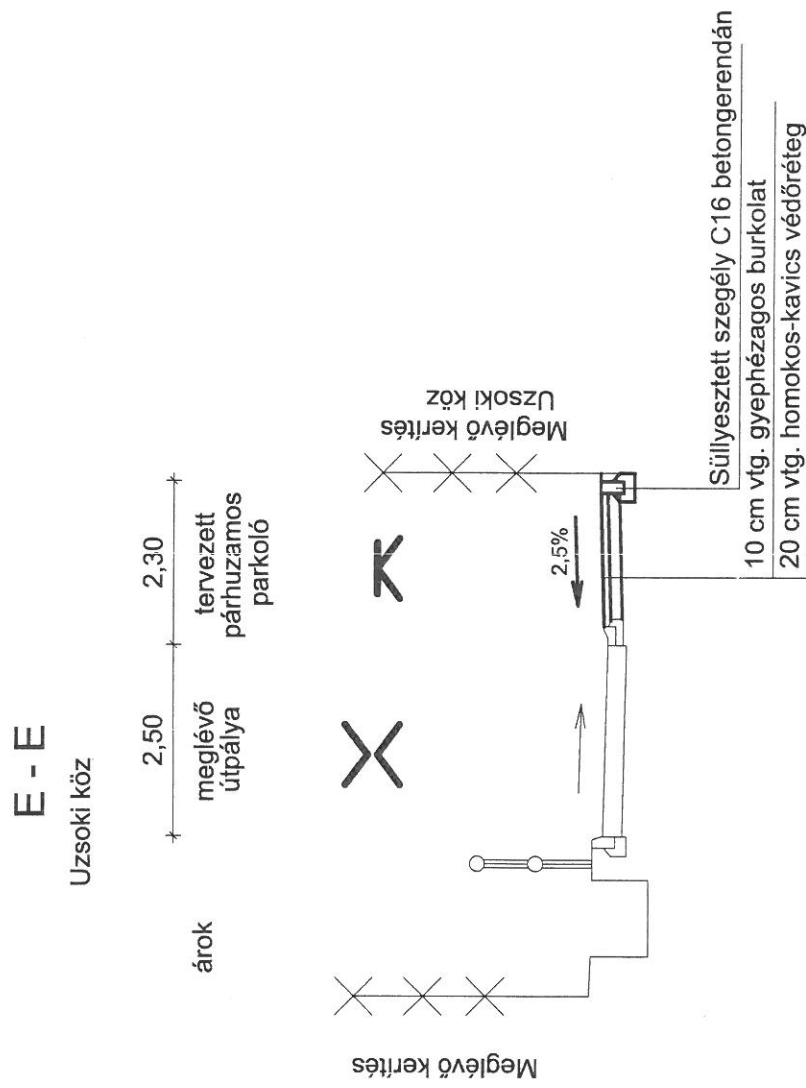
M 1:100

Odvas-hegyi árok fölött



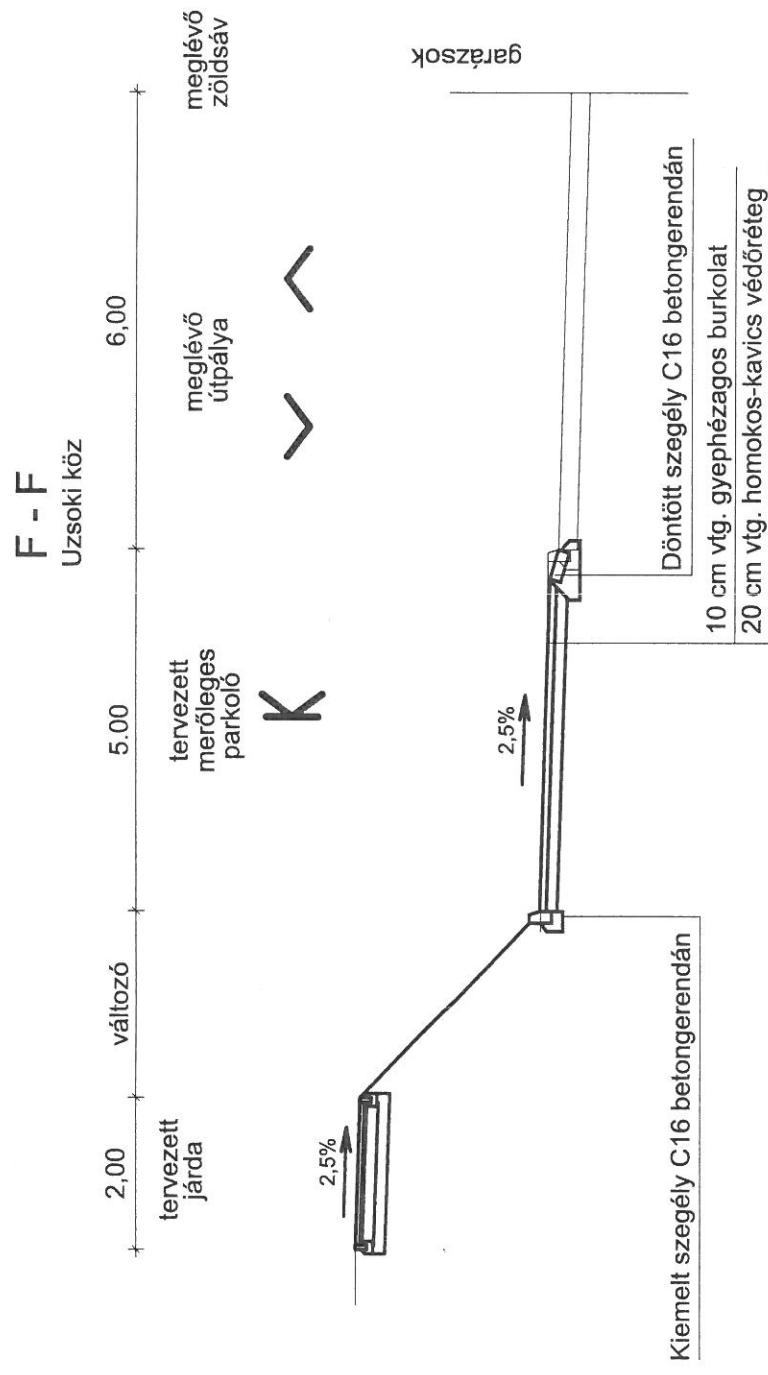
Mintakeresztmetszély

M 1:100



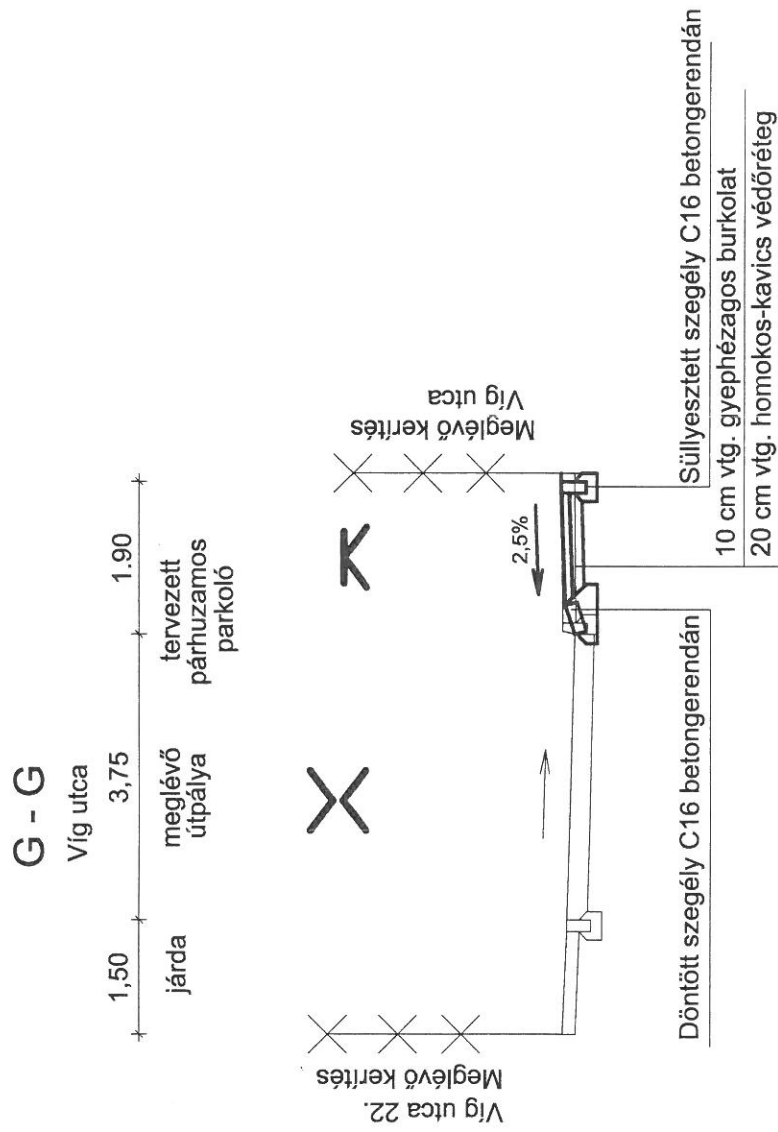
Mintakeresztelvény

M 1:100



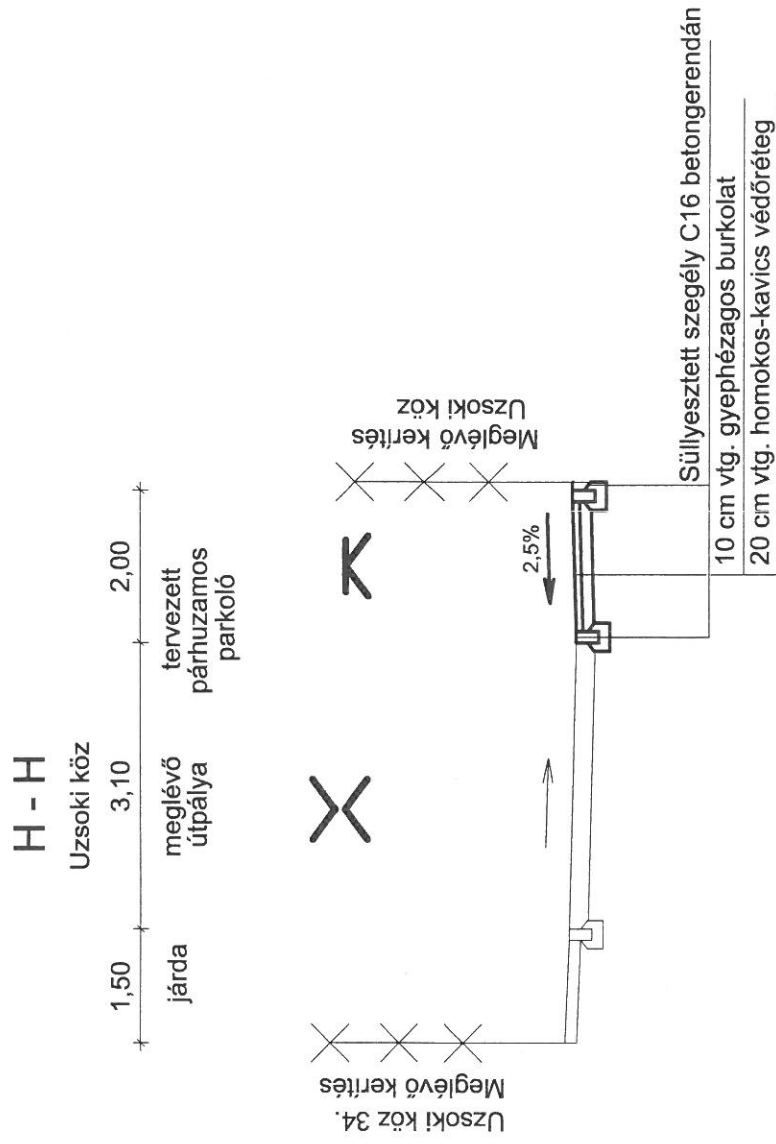
Mintakeresztmetszély

M 1:100



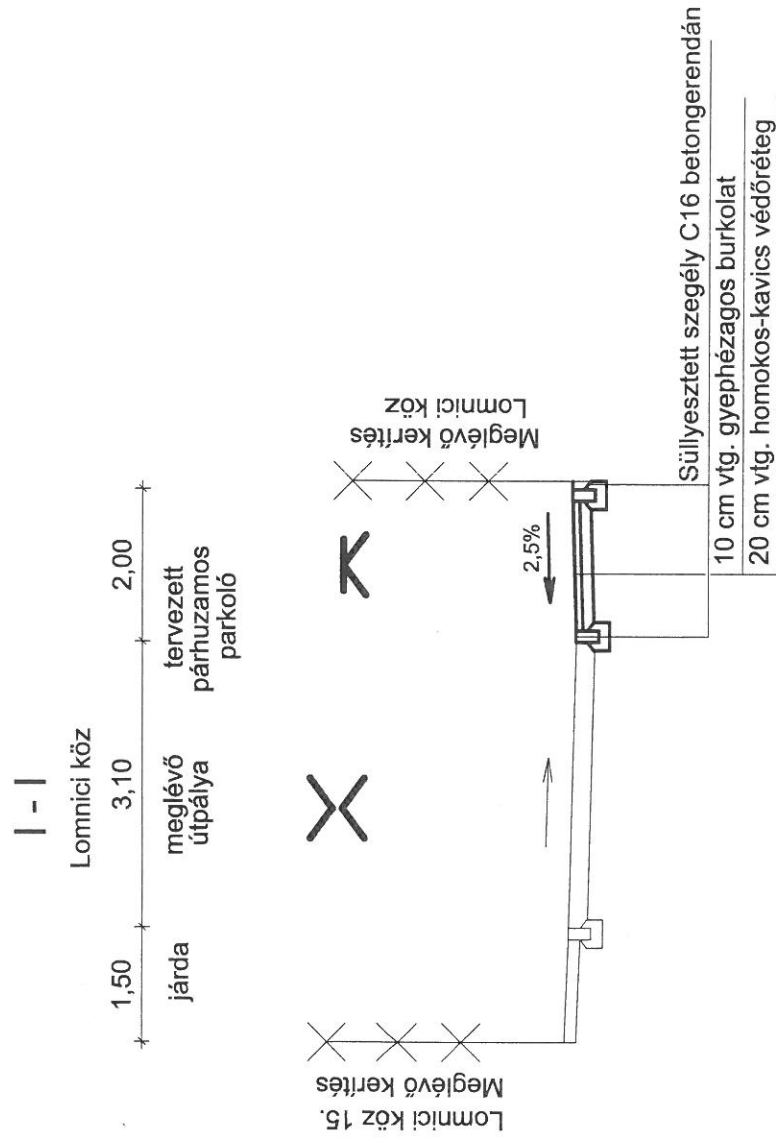
Mintakeresztmetszély

M 1:100



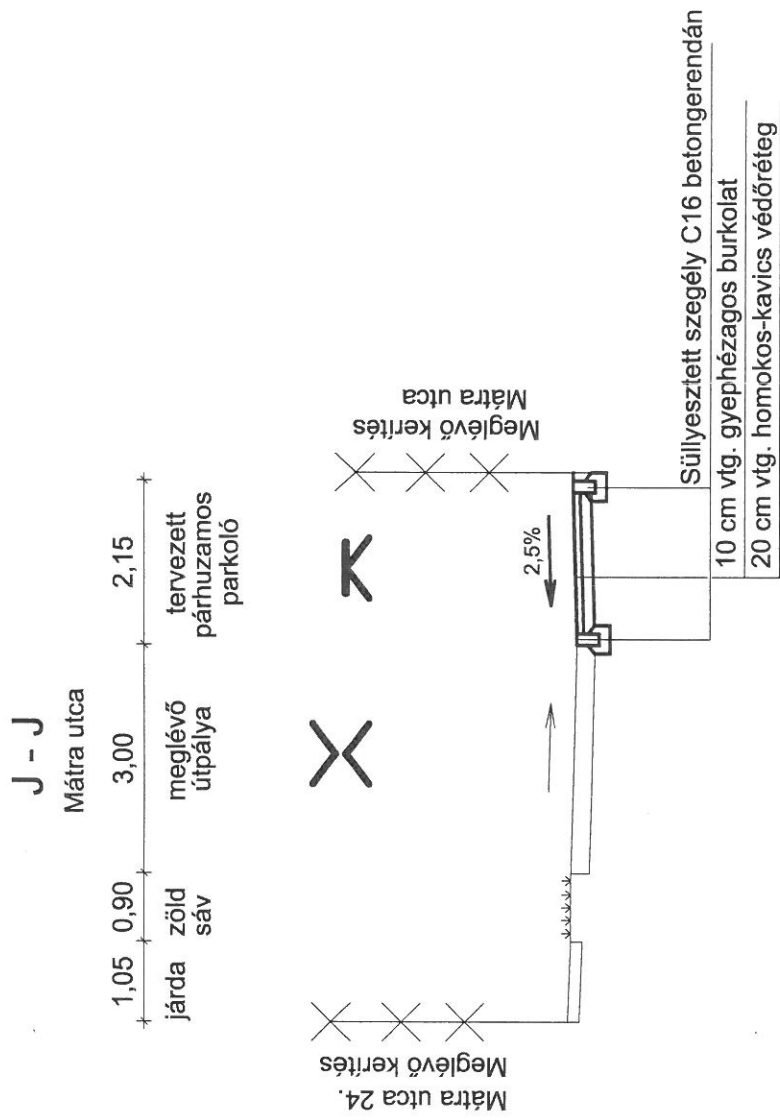
Mintakeresztmetszelvény

M 1:100



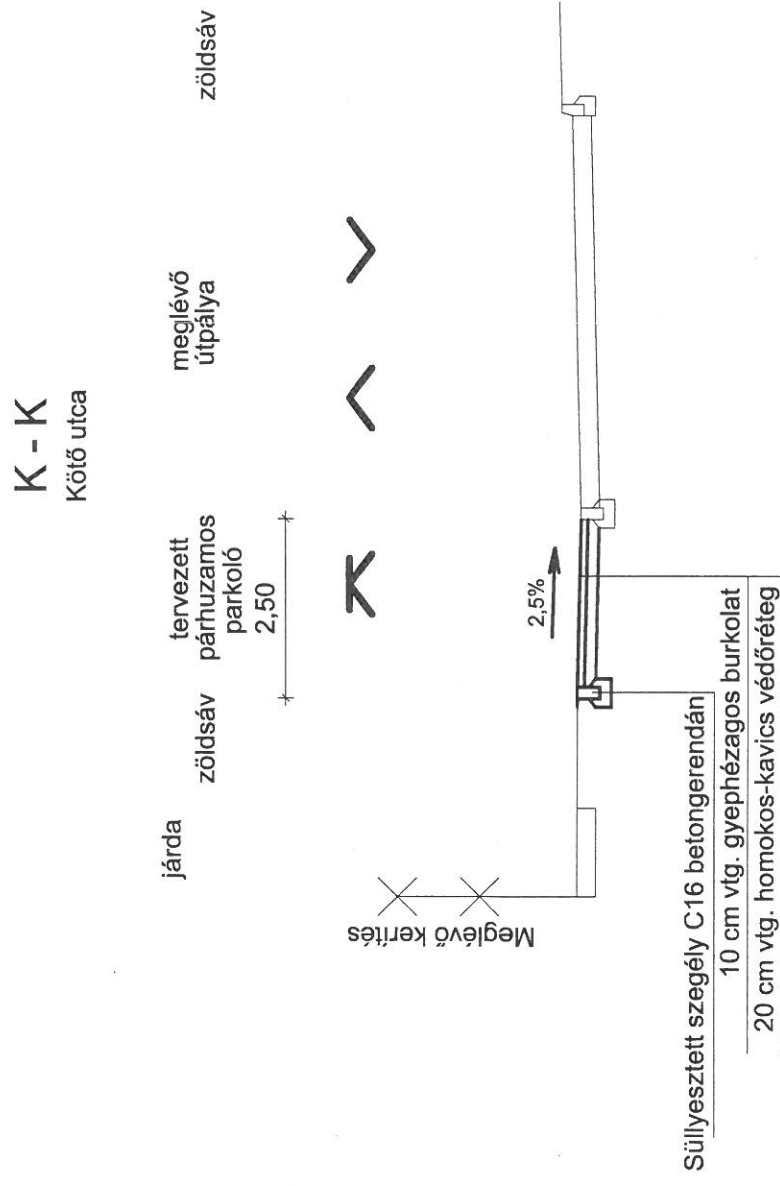
Mintakeresztszelvény

M 1:100



Mintakeresztmetszvény

M 1:100



Térképmásolat

Iktatószám: 1/1119/2013

Szelvényszám: 65-324-11

Méretarány: 1:2000

Vetület: EO/V

BUDAÖRS, belterület 1179



A térképmásolat a kiadást megelőző napig megegyező az ingatlan-nyilvántartási térképi adatbázis tartalmával.

Budapest, 2013. december 4.

Zilah György

Térképmásolat

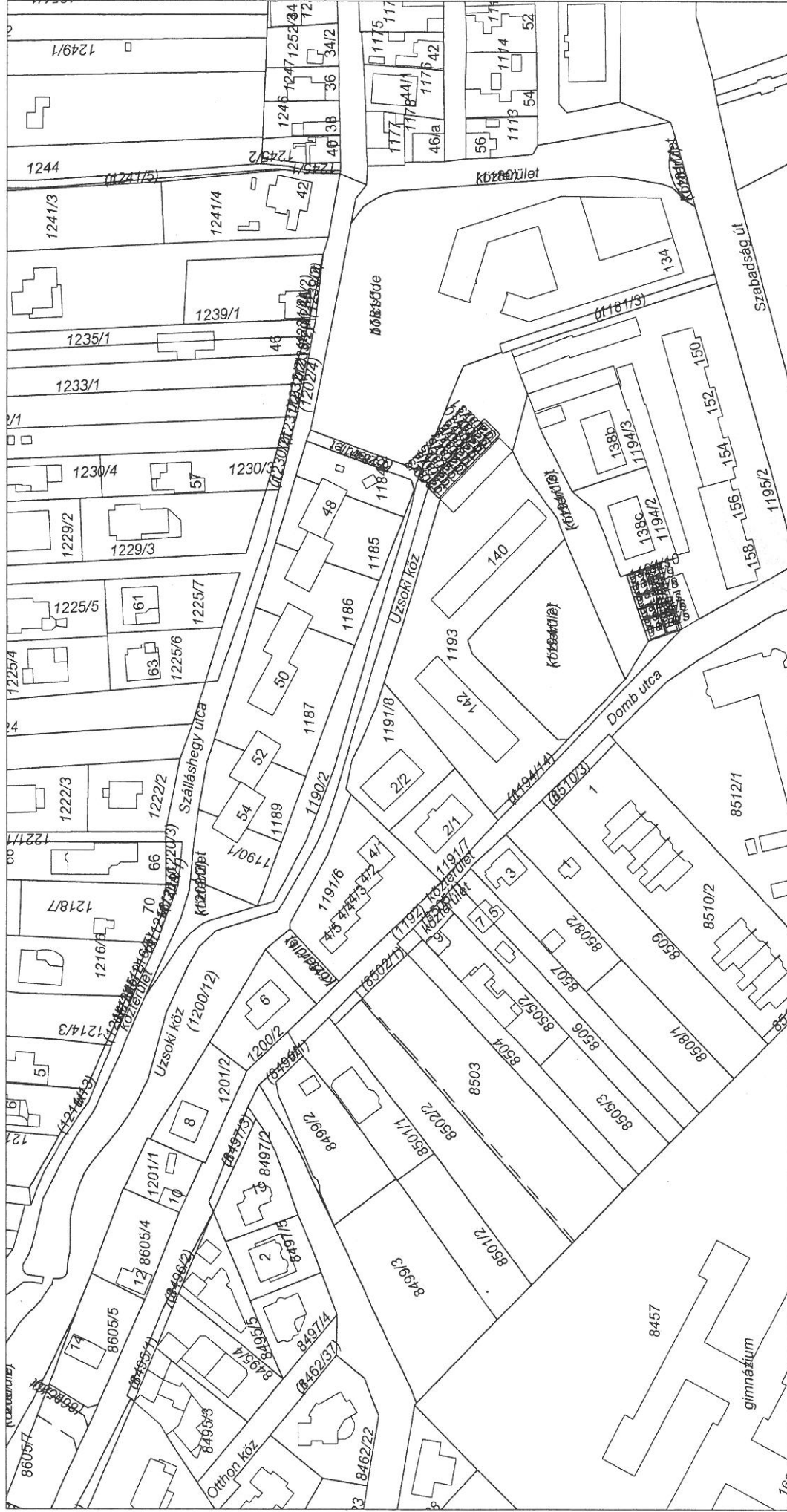
Iktatószám: 1/1120/2013

Szelvényszám: 65-324-11

Méretarány: 1:2000

Vetület: EOV

BUDAÖRS, belterület 1191/8



A térképmásolat a kiadást megelőző napig megegyező az ingatlan-nyilvántartási térképi adatbázis tartalmával.

Budapest, 2013. december 4.

Zilah György

Zilah György

Térképmásolat

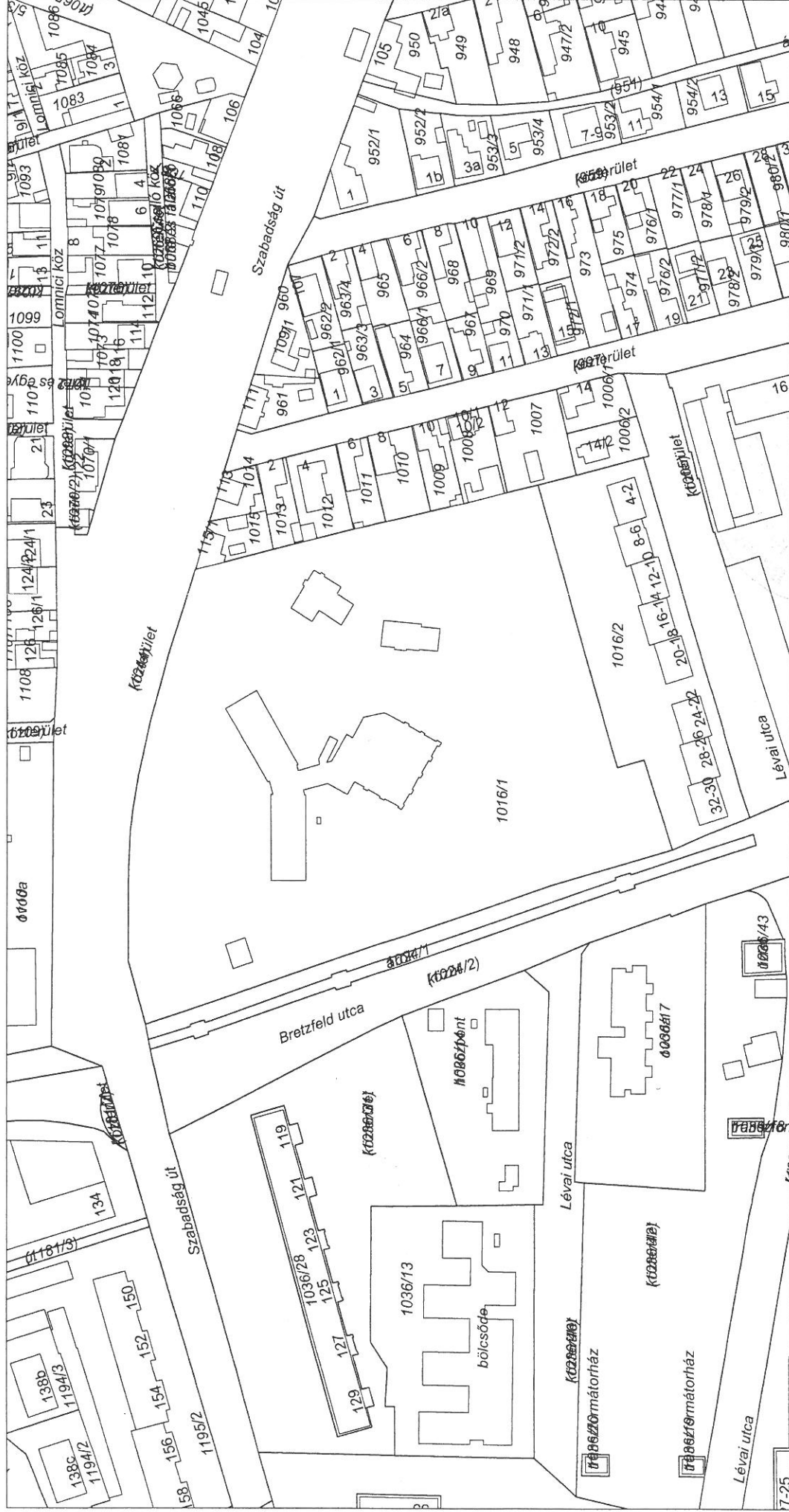
Iktatószám: 1/1121/2013

Szelvényszám: 65-324-11

Méretarány: 1:2000

Vetület: EO V

BUDAÖRS, belterület 1016/1



A térképmásolat a kiadást megelőző napig megegyező az ingatlan-nyilvántartási térképi adatbázis tartalmával.

Budapest, 2013. december 4.

Zilahi György

Zilahi György

Budakörmeyi Járási Földhivatal
Budapest 1117, Karinthy Frigyes út 3.

Oldal: 1/1

Nem hiteles tulajdoni lap - Szemle másolat

Megrendelés szám: 30005/93685/2013

2013.12.05

BUDAÖRS

Szektor : 53

Belterület 1024/1 helyrajzi szám

I. RÉSZ

1. Az ingatlan adatai:

alrészlet adatai	terület	kat.t.jöv.	alosztály	adatok
művelési ág/kivett megnevezés/	ha m2	k.fill	ter.	kat.jöv
			ha m2	k.fill
Kivett árok	0	891	0.00	

1. bejegyző határozat: 38353/2007.04.03

Ingatlan-nyilvántartás átalakítása a DAT forgalombahelyezésével.

II. RÉSZ

2. tulajdoni hányad: 1/1

bejegyző határozat, érkezési idő: 48294/1993.01.08

jogcím: tulajdonba adás

jogállás: tulajdonos

név: BUDAÖRS VÁROS ÖNKORMÁNYZATA

cím: 2040 BUDAÖRS Szabadság út 134.

törzsszám: 15730105

III. RÉSZ

2. bejegyző határozat, érkezési idő: 61322/2012.12.15

Vezetékjog

VMB-54/2012 engedély számú, (20705) Budaörs 2.sz. 0,4kV vezetékhálózatra vonatkozó

vezetékjog 62 m²-re az ingatlan területéből.

jogosult:

név: ELMŰ HÁLÓZATI KFT.

cím : 1132 BUDAPEST XIII.KER. Váci út 72-74.

TULAJDONI LAP VÉGE

Budakörnyéki Járási Földhivatal
Budapest 1117, Karinthy Frigyes út 3.

Oldal: 1/1

Nem hiteles tulajdoni lap - Szemle másolat

Megrendelés szám: 30005/93681/2013

2013.12.05

BUDAÖRS

Szektor : 53

Belterület 1098 helyrajzi szám

2040 BUDAÖRS Lomnici utca 1098 HRSZ.

I. RÉSZ

1. Az ingatlan adatai:

alrészlet adatai	terület	kat.t.jöv.	alosztály	adatok
művelési ág/kivett megnevezés/	ha m2	k.fill	ter	kat.jöv
	min.o		ha m2	k.fill
Kivett közterület	0	957	0.00	

1. bejegyző határozat: 38353/2007.04.03

Ingatlan-nyilvántartás átalakítása a DAT forgalombahelyezésével.

II. RÉSZ

2. tulajdoni hányad: 1/1

bejegyző határozat, érkezési idő: 48294/1993.01.08

jogcím: tulajdonbaadás

jogállás: tulajdonos

név: BUDAÖRS VÁROS ÖNKORMÁNYZATA

cím: 2040 BUDAÖRS Szabadság út 134.

törzsszám: 15730105

III. RÉSZ

1. bejegyző határozat, érkezési idő: 60503/2012.12.15

Vezetékjog

VMB-53/2012 engedély számú, (20857) Budaörs 3.sz. 0,4kV vezetékhálózatra vonatkozó

vezetékhálózati 134 m2-re az ingatlan területéből.

jogosult:

név: ELMŰ HÁLÓZATI KFT.

cím : 1132 BUDAPEST XIII.KER. Váci út 72-74.

TULAJDONI LAP VÉGE

Budakörményi Járási Földhivatal
Budapest 1117, Karinthy Frigyes út 3.

Oldal: 1/1

Nem hiteles tulajdoni lap - Szemle másolat

Megrendelés szám: 30005/93680/2013

2013.12.05

BUDAÖRS

Szektor : 53

Belterület 1112 helyrajzi szám

2040 BUDAÖRS Uzsoki köz 1112 HRSZ.

I. RÉSZ

1. Az ingatlan adatai:

alrészlet adatai	terület	kat.t.jöv.	alosztály	adatok
művelési ág/kivett megnevezés/	ha m2	k.fill	ter.	kat.jöv
			ha m2	k.fill

Kivett közterület	0	2447	0.00	
-------------------	---	------	------	--

1. bejegyző határozat: 38353/2007.04.03

Ingatlan-nyilvántartás átalakítása a DAT forgalombahelyezésével.

II. RÉSZ

2. tulajdoni hányad: 1/1

bejegyző határozat, érkezési idő: 48294/1993.01.08

jogcím: tulajdonba adás

jogállás: tulajdonos

név: BUDAÖRS VÁROS ÖNKORMÁNYZATA

cím: 2040 BUDAÖRS Szabadság út 134.

törzsszám: 15730105

III. RÉSZ

1. bejegyző határozat, érkezési idő: 58009/2010.10.22

Vezetékjog

Vezetékjoggal érintett terület 80 m2, VMB-112/2010. (elő.sz: 57685/2010) 5-1159/2010. számú

vázrajz alapján.

jogosult:

név: ELMŰ HÁLÓZATI KFT.

cím : 1132 BUDAPEST XIII.KER. Váci út 72-74.

2. bejegyző határozat, érkezési idő: 60469/2012.12.15

Vezetékjog

VMB-53/2012 engedély számú, (20857) Budaörs 3.sz. 0,4kV vezetékhálózatra vonatkozó

vezetékhálózati 799 m2-re az ingatlan területéből.

jogosult:

név: ELMŰ HÁLÓZATI KFT.

cím : 1132 BUDAPEST XIII.KER. Váci út 72-74.

TULAJDONI LAP VÉGE

Budakörmeyi Járási Földhivatal
Budapest 1117, Karinthy Frigyes út 3.

Oldal: 1/1

Nem hiteles tulajdoni lap - Szemle másolat

Megrendelés szám: 30005/93677/2013

2013.12.05

BUDAÖRS

Szektor : 53

Belterület 1179 helyrajzi szám

2040 BUDAÖRS Mátra utca 1179 HRSZ.

I.RÉSZ

1. Az ingatlan adatai:

alrészlet adatok	terület	kat.t.jöv.	alosztály	adatok
művelési ág/kivett megnevezés/	ha m2	k.fill	ter.	kat.jöv
	min.o		ha m2	k.fill
Kivett közterület	0	2347	0.00	

1. bejegyző határozat: 38353/2007.04.03

Ingatlan-nyilvántartás átalakítása a DAT forgalombahelyezésével.

II.RÉSZ

2. tulajdoni hányad: 1/1

bejegyző határozat, érkezési idő: 48294/1993.01.08

jogcím: tulajdonba adás

jogállás: tulajdonos

név: BUDAÖRS VÁROS ÖNKORMÁNYZATA

cím: 2040 BUDAÖRS Szabadság út 134.

törzsszám: 15730105

III.RÉSZ

1. bejegyző határozat, érkezési idő: 60466/2012.12.15

Vezetékhog

VMB-53/2012 engedély számú, (20857) Budaörs 3.sz. 0,4kV vezetékhálózatra vonatkozó

vezetékhog 312 m2-re az ingatlan területéből.

jogosult:

név: ELMŰ HÁLÓZATI KFT.

cím : 1132 BUDAPEST XIII.KER. Váci út 72-74.

TULAJDONI LAP VÉGE

Budakörmeyi Járási Földhivatal
Budapest 1117, Karinthy Frigyes út 3.

Oldal: 1/1

Nem hiteles tulajdoni lap - Szemle másolat

Megrendelés szám: 30005/93687/2013

2013.12.05

BUDAÖRS

Szektor : 53

Belterület 1191/11 helyrajzi szám

2040 BUDAÖRS Névtelen utca 1191/11 HRSZ.

I. RÉSZ

1. Az ingatlan adatai:

alrészlet adatai	terület	kat.t.jöv.	alosztály	adatok
művelési ág/kivett megnevezés/	ha m2	k.fill	ter.	kat.jöv
	min.o		ha m2	k.fill
Kivett közterület	0	296	0.00	

1. bejegyző határozat: 38353/2007.04.03

Ingatlan-nyilvántartás átalakítása a DAT forgalombahelyezésével.

II. RÉSZ

2. tulajdoni hányad: 1/1

bejegyző határozat, érkezési idő: 48294/1993.01.08

jogcím: tulajdonba adás

jogállás: tulajdonos

név: BUDAÖRS VÁROS ÖNKORMÁNYZATA

cím: 2040 BUDAÖRS Szabadság út 134.

törzsszám: 15730105

III. RÉSZ

1. bejegyző határozat, érkezési idő: 57126/2000.10.02

Elutasítás

távközlési vezetékJog bejegyzés.

jogosult:

név: MATÁV RT

cím : 1013 BUDAPEST I.KER. Krisztina körút 55

2. bejegyző határozat, érkezési idő: 57975/2010.10.22

eredeti határozat: 57974/2010.10.22

VezetékJog

érintett terület: 52 m2 (5-1159-2010. számú vázrajz, VMB-112/2010. alapján),
-57.685-2010-10-20-.

jogosult:

név: ELMŰ HÁLÓZATI KFT

cím : 1132 BUDAPEST XIII.KER. Váci út 72-74

3. bejegyző határozat, érkezési idő: 62386/2012.12.21

VezetékJog

VMB-52/2012 engedélyszámú, (20858) Budaörs 4.sz. 0,4kV vezetékhálózatra vonatkozó
vezetékJog a vázrajz szerint 22 m2-re az ingatlan területéből.

jogosult:

név: ELMŰ HÁLÓZATI KFT.

cím : 1132 BUDAPEST XIII.KER. Váci út 72-74.

TULAJDONI LAP VÉGE

Budakörményi Járási Földhivatal
Budapest 1117, Karinthy Frigyes út 3.

Oldal: 1/1

Nem hiteles tulajdoni lap - Szemle másolat

Megrendelés szám: 30005/93690/2013

2013.12.05

BUDAÖRS

Szektor : 53

Belterület 1202/2 helyrajzi szám

2040 BUDAÖRS Uzsoki köz 1202/2 HRSZ.

I. RÉSZ

1. Az ingatlan adatai:

alrészlet adatok	terület	kat.t.jöv.	alosztály	adatok
művelési ág/kivett megnevezés/	ha m2	k.fill	ter	kat.jöv
	min.o		ha m2	k.fill

Kivett közterület	0	309	0.00	
-------------------	---	-----	------	--

1. bejegyző határozat: 38353/2007.04.03

Ingatlan-nyilvántartás átalakítása a DAT forgalombahelyezésével.

II. RÉSZ

4. tulajdoni hányad: 1/1

bejegyző határozat, érkezési idő: 30390/2001.01.08

jogcím: tulajdonbaadás

jogállás: tulajdonos

név: BUDAÖRS VÁROS ÖNKORMÁNYZATA

cím: 2040 BUDAÖRS Szabadság út 134.

törzsszám: 15730105

III. RÉSZ

NEM TARTALMAZ BEJEGYZÉST

TULAJDONI LAP VÉGE

Budakörmeyi Járási Földhivatal
Budapest 1117, Karinthy Frigyes út 3.

Oldal: 1/1

Nem hiteles tulajdoni lap - Szemle másolat

Megrendelés szám: 30005/93673/2013

2013.12.05

BUDAÖRS

Szektor : 53

Belterület 1329/1 helyrajzi szám

2040 BUDAÖRS Víg utca 1329/1 HRSZ.

I. RÉSZ

1. Az ingatlan adatai:

alrészlet adatai	terület	kat.t.jöv.	alosztály	adatok
művelési ág/kivett megnevezés/	ha m2	k.fill	ter	kat.jöv
			ha m2	k.fill

Kivett közterület	0	2921	0.00	
-------------------	---	------	------	--

1. bejegyző határozat: 38353/2007.04.03

Ingatlan-nyilvántartás átalakítása a DAT forgalombahelyezésével.

II. RÉSZ

2. tulajdoni hányad: 1/1

bejegyző határozat, érkezési idő: 48294/1993.01.08

jogcím: tulajdonba adás

jogállás: tulajdonos

név: BUDAÖRS VÁROS ÖNKORMÁNYZATA

cím: 2040 BUDAÖRS Szabadság út 134.

törzsszám: 15730105

III. RÉSZ

1. bejegyző határozat, érkezési idő: 60411/2012.12.15

Vezetékjog

VMB-53/2012 engedély számú, (20857) Budaörs 3.sz. 0,4kV vezetékhálózatra vonatkozó

vezetékhog 629 m2-re az ingatlan területéből.

jogosult:

név: ELMŰ HÁLÓZATI KFT.

cím : 1132 BUDAPEST XIII.KER. Váci út 72-74.

TULAJDONI LAP VÉGE

Budakörményi Járási Földhivatal

Budapest 1117, Karinthy Frigyes út 3.

Oldal: 1/2

Nem hiteles tulajdoni lap - Szemle másolat

Megrendelés szám:30005/93689/2013

2013.12.05

BUDAÖRS

Szektor : 53

Belterület 1200/12 helyrajzi szám

2040 BUDAÖRS Uzsoki köz 1200/12 HRSZ.

I. RÉSZ

1. Az ingatlan adatai:

alrészlet adatok

művelési ág/kivett megnevezés/

min.o

terület

ha m2

kat.t.jöv.

k.fill.

alosztály adatok

ter. kat.jöv

ha m2 k.fill

Kivett közterület

0

5219

0,00

1. bejegyző határozat: 38353/2007.04.03

Ingatlan-nyilvántartás átalakítása a DAT forgalombahelyezésével.

II. RÉSZ

1. tulajdoni hányad: 1/1

bejegyző határozat, érkezési idő: 51471/1994.08.03

jogcím: megosztás

jogállás: tulajdonos

név: BUDAÖRS VÁROS ÖNKORMÁNYZATA

cím: 2040 BUDAÖRS Szabadság út 134.

törzsszám: 15730105

III. RÉSZ

1. bejegyző határozat, érkezési idő: 51471/1994.08.03

Önálló szöveges bejegyzés az E 36/1992 sz. megosztási vázrajz alapján megosztva.

2. bejegyző határozat, érkezési idő: 57126/2000.10.02

Elutasítás

távközlési vezetékg jog bejegyzés.

jogosult:

név: MATÁV RT

cím : 1013 BUDAPEST I.KER. Krisztina körút 55

3. bejegyző határozat, érkezési idő: 37960/2004.04.01

Önálló szöveges bejegyzés az E-12/2004 számú vázrajz alapján a terület csökkentve.

4. bejegyző határozat, érkezési idő: 57977/2010.10.22

eredeti határozat: 57976/2010.10.22

Vezetékg jog

érintett terület: 526 m2 (5-1159-2010. számú vázrajz, VMB-112/2010. alapján),

-57.685-2010-10-20-

jogosult:

név: ELMŰ HÁLÓZATI KFT

cím : 1132 BUDAPEST XIII.KER. Váci út 72-74

Folytatás a következő lapon

Budakörmeyi Járási Földhivatal
Budapest 1117, Karinthy Frigyes út 3.

Oldal: 2/2

Nem hiteles tulajdoni lap - Szemle másolat

Megrendelés szám:30005/93689/2013

2013.12.05

Szektor : 53

BUDAÖRS

Belterület 1200/12 helyrajzi szám

Folytatás az előző lapról

III. RÉSZ

5. bejegyző határozat, érkezési idő: 60458/2012.12.15

Vezeték jog

VMB-53/2012 engedély számú, (20857) Budaörs 3.sz. 0,4kV vezetékrendszerre vonatkozó
vezeték jog 157 m²-re az ingatlan területéből.

jogosult:

név: ELMŰ HÁLÓZATI KFT.

cím : 1132 BUDAPEST XIII.KER. Váci út 72-74.

6. bejegyző határozat, érkezési idő: 62358/2012.12.21

Vezeték jog

VMB-52/2012 engedély számú, (20858) Budaörs 4.sz. 0,4kV vezetékrendszerre vonatkozó
vezeték jog a vázrajz szerint 147 m²-re az ingatlan területéből.

jogosult:

név: ELMŰ HÁLÓZATI KFT.

cím : 1132 BUDAPEST XIII.KER. Váci út 72-74.

TULAJDONI LAP VÉGE

Budakörményi Járási Földhivatal

Budapest 1117, Karinthy Frigyes út 3.

Oldal: 1/2

Nem hiteles tulajdoni lap - Szemle másolat

Megrendelés szám:30005/93684/2013

2013.12.05

BUDAÖRS

Szektor : 53

Belterület 1065/6 helyrajzi szám

I. RÉSZ

1. Az ingatlan adatai:

alrészlet adatok

művelési ág/kivett megnevezés/

min.o

terület

ha m2

kat.t.jöv.

k.fill.

alosztály adatok

ter. kat.jöv

ha m2 k.fill

. Kivett rendezetlen funkciójú épület 3 db. és út

0

2928

0,00

1. bejegyző határozat: 38353/2007.04.03

Ingatlan-nyilvántartás átalakítása a DAT forgalombahelyezésével.

II. RÉSZ

2. tulajdoni hányad: 1/1

bejegyző határozat, érkezési idő: 46283/2001.06.07

jogcím: tulajdonbaadás tulajdoni hányad: 0/1 48294/1993.01.08

jogcím: telekalakítás tulajdoni hányad: 1/1

jogállás: tulajdonos

név: BUDAÖRS VÁROS ÖNKORMÁNYZATA

cím: 2040 BUDAÖRS Szabadság út 134.

törzsszám: 15730105

III. RÉSZ

1. bejegyző határozat, érkezési idő: 46283/2001.06.07

Önálló szöveges bejegyzés telekalakítás az E-144/2000. sz. vázrajz alapján; a 1488,1060/1 és 1065/3 hrsz-ú ingatlanokból kialakítva a 1060/3, /4, /5, /6, /7; 1065/4, /5, /6; 1488/1, /2 hrsz-ú ingatlanok.

2. bejegyző határozat, érkezési idő: 57126/2000.10.02

Elutasítás

távközlési vezetékgig bejegyzés.

jogosult:

név: MATÁV RT

cím : 1013 BUDAPEST I.KER. Krisztina körút 55

3. bejegyző határozat, érkezési idő: 42193/2011.07.04

Vezetékgig

az ingatlanból 11 m² nagyságú területre, az MKEH VB-155/2011. engedélyszámú jogerős határozata alapján /5-3439/2010.

jogosult:

név: ELMŰ HÁLÓZATI KFT.

cím : 1132 BUDAPEST XIII.KER. Váci út 72-74.

Folytatás a következő lapon

Nem hiteles tulajdoni lap

Nem hiteles tulajdoni lap

Nem hiteles tulajdoni lap

Budaörsi Járási Földhivatal
Budapest 1117, Karinthy Frigyes út 3.

Oldal: 2/2

Nem hiteles tulajdoni lap - Szemle másolat

Megrendelés szám: 30005/93684/2013

2013.12.05

Szektor : 53

BUDAÖRS

Belterület 1065/6 helyrajzi szám

Folytatás az előző lapról
III. RÉSZ

4. bejegyző határozat, érkezési idő: 60488/2012.12.15

Vezeték jog

VMB-53/2012 engedély számú, (20857) Budaörs 3.sz. 0,4kV vezetékrendszerre vonatkozó
vezeték jog 584 m²-re az ingatlan területéből.

jogosult:

név: ELMŰ HÁLÓZATI KFT.

cím : 1132 BUDAPEST XIII.KER. Váci út 72-74.

TULAJDONI LAP VÉGE

Nem hiteles tulajdoni lap

Nem hiteles tulajdoni lap

Nem hiteles tulajdoni lap

Nem hiteles tulajdoni lap

Nem hiteles tulajdoni lap

Nem hiteles tulajdoni lap

Budakörményi Járási Földhivatal

Budapest 1117, Karinthy Frigyes út 3.

Oldal: 1/2

Nem hiteles tulajdoni lap - Szemle másolat

Megrendelés szám: 30005/93691/2013

2013.12.05

BUDAÖRS

Szektor : 53

Belterület 1181/1 helyrajzi szám

2040 BUDAÖRS Szabadság út 134.

I. RÉSZ

1. Az ingatlan adatai:

alrészlet adatok

művelési ág/kivett megnevezés/

min.o

terület

ha m2

kat.t.jöv.

k.fill.

alosztály adatok

bar. kat.jöv

ha m2 k.fill

Kivett udvar és városháza

0

8188

0.00

1. bejegyző határozat: 38353/2007.04.03

Ingatlan-nyilvántartás átalakítása a DAT forgalombahelyezésével.

II. RÉSZ

3. tulajdoni hányad: 1/1

bejegyző határozat, érkezési idő: 37960/2004.04.01

eredeti határozat: 58907/2003.11.06

jogcím: adásvétel

jogállás: tulajdonos

név: BUDAÖRS VÁROS ÖNKORMÁNYZATA

cím: 2040 BUDAÖRS Szabadság út 134.

törzsszám: 15730105

III. RÉSZ

7. bejegyző határozat, érkezési idő: 37960/2004.04.01

Önálló szöveges bejegyzés az E-12/2004 számú vázrajz alapján 1181,1182,1183,1196 hrsz-ok megszűnnek, kialakul 1181/1-3-ig.

9. bejegyző határozat, érkezési idő: 58005/2010.10.22

Vezetékjog

Vezetékjoggal érintett terület 150 m2, VMB-112/2010. (elő.sz:57685/2010) 5-1159/2010. számú vázrajz alapján.

jogosult:

név: ELMŰ HÁLÓZATI KFT.

cím : 1132 BUDAPEST KILI KER. Váci út 72-74.

10. bejegyző határozat, érkezési idő: 45249/2/2011/2006.03.22

eredeti határozat: 36264/2007.03.07

Önálló szöveges bejegyzés épületfeltüntetés a 4-209/2007 sz. változási vázrajz és Érd Város Polgármesteri Hivatalának 08-2320/6/2006. számú határozata alapján.

11. bejegyző határozat, érkezési idő: 53410/2011.09.30

Önálló szöveges bejegyzés átminősítés átvezetése a VI/926-2/2011.sz.hatósági bizonyítvány alapján.

Folytatás a következő lapon

Budakörmeyi Járási Földhivatal
Budapest 1117, Karinthy Frigyes út 3.

Oldal: 2/2

Nem hiteles tulajdoni lap - Szemle másolat

Megrendelés szám:30005/93691/2013

2013.12.05

Szektor : 53

BUDAÖRS

Belterület 1181/1 helyrajzi szám

Folytatás az előző lapról

III. RÉSZ

13. bejegyző határozat, érkezési idő: 47172/2012.06.13

Elutasítás

tulajdonjog bejegyzés iránti kérelme apport jogcímen.

jogosult:

név: BTG BUDAÖRSI TELEPÜLÉSGAZDÁLKODÁSI KFT törzsszám: 10639205

cím : 2040 BUDAÖRS Dózsa György utca 21

16. bejegyző határozat, érkezési idő: 60457/2012.12.15

Vezetékjog

VMB-53/2012 engedély számú, (20857) Budaörs 3.sz. 0,4kV vezetékrendszerre vonatkozó

vezetékjog 278 m2-re az ingatlan területéből.

jogosult:

név: ELMŰ HÁLÓZATI KFT.

cím : 1132 BUDAPEST XIII.KER. Váci út 72-74.

17. bejegyző határozat, érkezési idő: 46749/2013.10.18

Felülvizsgálati kérelem

A Budapest Környéki Közigazgatási és Munkaügyi Bíróság 8.K.26935/2013/3. ítélete ellen,

a Kúria mint felülvizsgálati bíróság KÉv.IV.37.646/2013/2. sz. végzése alapján.

jogosult:

név: BUDAÖRS VÁROS ÖNKORMÁNYZATA törzsszám: 15730105

cím : 2040 BUDAÖRS Szabadság út 134.

TULAJDONI LAP VÉGE

Budakörméki Járási Földhivatal
Budapest 1117, Karinthy Frigyes út 3.

Oldal: 1/2

Nem hiteles tulajdoni lap - Szemle másolat

Megrendelés szám: 30005/93686/2013

2013.12.05

Szektor : 53

BUDAÖRS

Belterület 1024/2 helyrajzi szám

I. RÉSZ

1. Az ingatlan adatai:

alrészlet adatai	terület	kat.t. jöv.	alosztály	adatok
művelési ág/kivett megnevezés/	ha m2	k.fill.	ter.	kat. jöv.
	min.o		ha m2	k.fill.

Kivett közút	0	5867	0.00	
--------------	---	------	------	--

1. bejegyző határozat: 38353/2007.04.03

Ingatlan-nyilvántartás átalakítása a DAT forgalombahelyezésével.

II. RÉSZ

2. tulajdoni hányad: 1/1

bejegyző határozat, érkezési idő: 52673/1998.10.27

jogcím: tulajdonbaadás

jogállás: tulajdonos

név: BUDAÖRS VÁROS ÖNKORMÁNYZATA

cím: 2040 BUDAÖRS Szabadság út 134.

törzsszám: 15730105

III. RÉSZ

1. bejegyző határozat, érkezési idő: 52673/1998.10.27

Önálló szöveges bejegyzés 203/1998. szerkesztési hiba megállapítása.

2. bejegyző határozat, érkezési idő: 52071/2010.07.16

Vezetékjog

225 nm-re a VMB-178/2009 sz. jogerős határozat.

jogosult:

név: ELMŰ HÁLÓZATI KFT

cím : 1132 BUDAPEST XIII.KER. Váci út 72-74

4. bejegyző határozat, érkezési idő: 31013/2011.01.19

Vezetékjog

Vezetékjoggal érintett terület 92 m2, VMB-112/2010. (elő.sz: 57685/2010) 5-1159/2010. számú vázrajz alapján.

jogosult:

név: ELMŰ HÁLÓZATI KFT.

cím : 1132 BUDAPEST XIII.KER. Váci út 72-74.

5. bejegyző határozat, érkezési idő: 59655/2010.11.03

Vezetékjog

VMB-112/2010. 5-1158/2010. számú vázrajz alapján, Vezetékjoggal érintett terület: 494 m2.

jogosult:

név: ELMŰ HÁLÓZATI KFT.

cím : 1132 BUDAPEST XIII.KER. Váci út 72-74.

Folytatás a következő lapon

Budakörmeyéki Járási Földhivatal
Budapest 1117, Karinthy Frigyes út 3.

Oldal: 2/2

Nem hiteles tulajdoni lap - Szemle másolat

Megrendelés szám:30005/93686/2013

2013.12.05

BUDAÖRS

Szektor : 53

Belterület 1024/2 helyrajzi szám

Folytatás az előző lapról
III. R E S Z

6. bejegyző határozat, érkezési idő: 61584/2010.11.25

eredeti határozat: 61582/2010.11.25

Vezetékjog

10 nm terület VB-620/2010 engedély szám 5-807/2010 számú vázrajz.

jogosult:

név: ELMŰ HÁLÓZATI KFT.

cím : 1132 BUDAPEST XIII.KER. Váci út 72-74.

7. bejegyző határozat, érkezési idő: 61320/2012.12.15

Vezetékjog

VMB-54/2012 engedély számú, (20705) Budaörs 2.sz. 0,4kV vezetékhálózatra vonatkozó

vezetékjog 176 m2-re az ingatlan területéből.

jogosult:

név: ELMŰ HÁLÓZATI KFT.

cím : 1132 BUDAPEST XIII.KER. Váci út 72-74.

TULAJDONI LAP VÉGE