

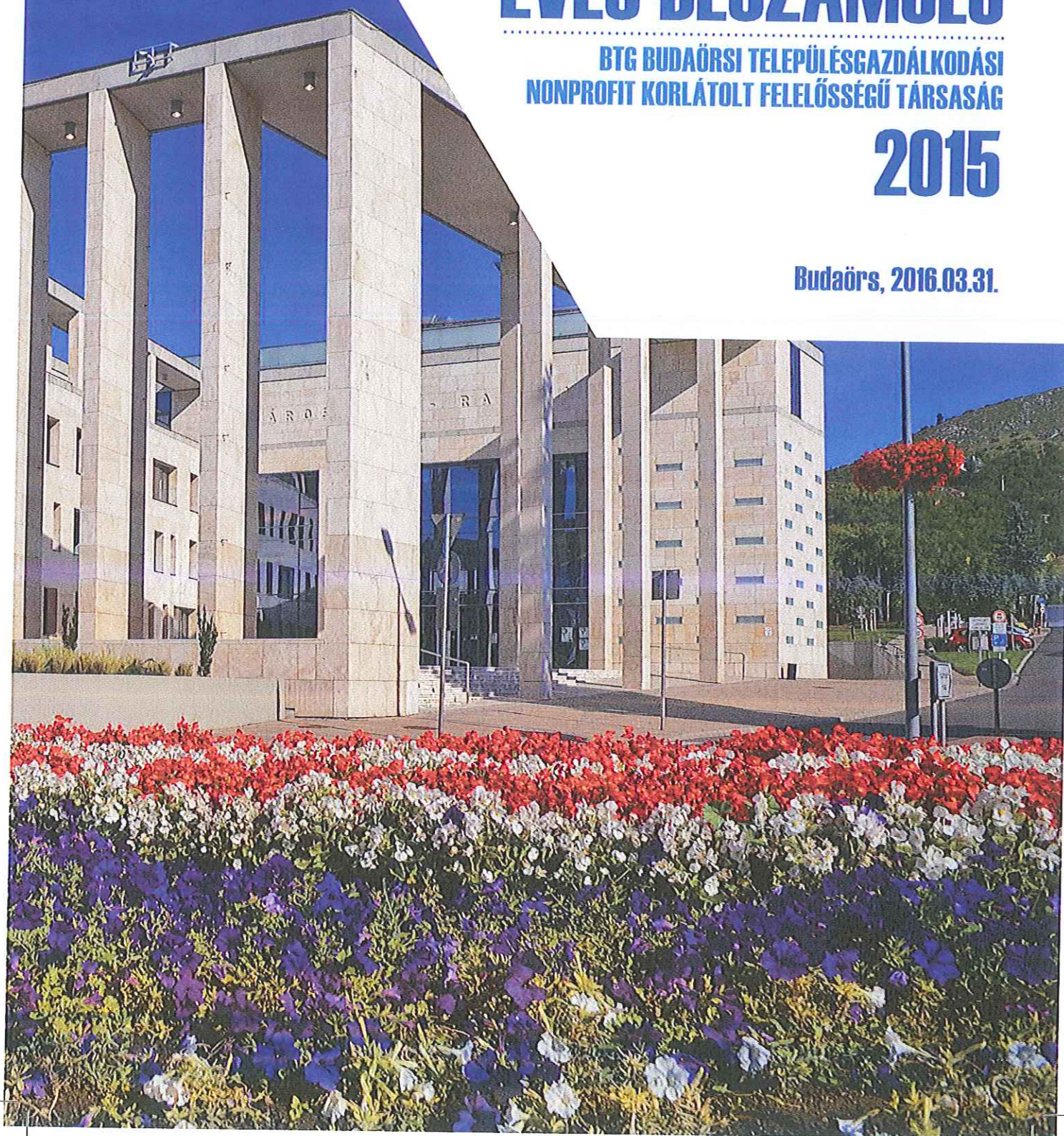


ÉVES BESZÁMOLÓ

BTG BUDAÖRSI TELEPÜLÉSGAZDÁLKODÁSI
NONPROFIT KORLÁTOLT FELELŐSSÉGŰ TÁRSASÁG

2015

Budaörs, 2016.03.31.



2015 éves beszámoló mérlege

„A” változat szerint

10639205381157213

Statisztikai számjel

13-09-064364

Cégjegyzék száma

Az üzleti év fordulónapja:

2015.12.31

Budaörsi Településgazdálkodási Nonprofit Kft.

MÉRLEG eszközök (aktívák)

adatok eFt-ban

sorszám	A tétel megnevezés	Előző év	Előző év(ek) módosításai	Tárgyév
a	b	c	d	e
01.	A. Befektetett eszközök (02.+10.+18.sor)	2 436 424	-	2 486 408
02.	I. IMMATERIÁLIS JAVAK (03.-09. sorok)	3 200	-	3 035
03.	Alapítás-átszervezés aktivált értéke			
04.	Kísérleti fejlesztés aktivált értéke			
05.	Vagyoni értékű jogok	3 200		2 923
06.	Szellemi termékek			112
07.	Üzleti vagy cégérték			
08.	Immateriális javakra adott előlegek			
9	Immateriális javak értékhelyesbítése			
10.	II. TÁRGYI ESZKÖZÖK (11. - 17. sorok)	2 432 507	-	2 482 656
11.	Ingatlanok és a kapcsolódó vagyoni értékű jogok	537 786		2 386 427
12.	Műszaki berendezések, gépek, járművek	60 932		47 070
13.	Egyéb berendezések, felszerelések, járművek	24 115		22 327
14.	Tenyészállatok			
15.	Beruházások, felújítások	1 809 674		24 640
16.	Beruházásokra adott előlegek			2 192
17.	Tárgyi eszközök értékhelyesbítése			
18.	III. BEFEKTETETT PÉNZÜGYI ESZKÖZÖK (19-25.sorok)	717	-	717
19.	Tartós részesedések kapcsolt vállalkozásban			
20.	Tartósan adott kölcsön kapcsolt vállalkozásban			
21.	Egyéb tartós részesedés	717		717
22.	Tartósan adott kölcsön egyéb részesedési viszonyban álló vállalkozásban			
23.	Egyéb tartósan adott kölcsön			
24.	Tartós hitelviszonyt megtestesítő értékpapír			
25.	Befektetett pénzügyi eszközök értékhelyesbítése			



a vállalkozás vezetője

10639205381157213

Statistikai számjel

13-09-064364

Cégjegyzék száma

Az üzleti év fordulónapja:

2015.12.31

Budaörsi Településgazdálkodási Nonprofit Kft

MÉRLEG eszközök (aktívák)

adatok eFt-ban

sorszám	A tétel megnevezés	Előző év	Előző év(ek) módosításai	Tárgyév
a	b	c	d	e
26	B. Forgóeszközök (27.+34.+40.+45. sor)	580 754	-	497 523
27	I. KÉSZLETEK(28.- 33.sorok)	39 445	-	42 376
28	Anyagok	38 272		40 750
29	Befejezetlen termelés és félkész termékek			
30	Növendék-, hízó és egyéb állatok			
31	Késztermékek			
32	Áruk	1 173		1 626
33	Egyéb készletek			
34	II. KÖVETELÉSEK (35.-39.sorok)	278 646	-	238 471
35	Követelések áruszállításból és szolgáltatásokból (vevők)	130 698		121 158
36	Követelések kapcsolt vállalkozással szemben	30 983		34 079
37	Követelések egyéb részesedési viszonyban lévő vállalkozással szemben			
38	Váltókövetelések			
39	Egyéb követelések	116 965		83 234
40	III. ÉRTÉKPAPÍROK (41.-44. sorok)	-	-	-
41	Részesedés kapcsolt vállalkozásban			
42	Egyéb részesedés			
43	Saját részvények, saját üzletrészek			
44	Forgatási célú hitelviszonyt megtestesítő értékpapírok			
45	IV. PÉNZESZKÖZÖK (46.-47. sorok)	262 663	-	216 676
46	Pénztár, csekkek	4 345		5 587
47	Bankbetétek	258 318		211 089
48	C. Aktív időbeli elhatárolások (49.-51. sorok)	58 694	-	53 675
49	Bevételek aktív időbeli elhatárolása	57 069		52 053
50	Költségek, ráfordítások aktív időbeli elhatárolása	1 625		1 622
51	Halasztott ráfordítások			
52	ESZKÖZÖK (AKTÍVÁK)ÖSSZESEN (01.+26.+48.sor)	3 075 872	-	3 037 606



a vállalkozás vezetője

10639205381157213

Statisztikai számjel

13-09-064364

Cégjegyzék száma

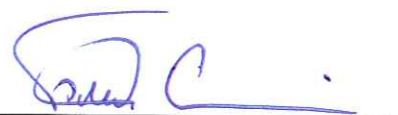
Az üzleti év fordulónapja:

2015.12.31.

Budaörsi Településgazdálkodási Nonprofit Kft.

MÉRLEG források (passzívák)

adatok eFt-ban				
Sorszám	A tétel megnevezés	Előző év	Előző év(ek) módosításai	Tárgyév
a	b	c	d	e
53.	D. Saját tőke (54.+56.+57.+58.+59.+60.+61.sor)	2 727 409	-	2 729 791
54.	I. JEGYZETT TŐKE	2 222 220		2 222 220
55.	45.sorból: a.) visszavásárolt tulajdonosi részesedés névértéken			
56.	II. JEGYZETT, DE MÉG BE NEM FIZETETT TŐKE (-)			
57.	III. TŐKETARTALÉK	377 747		377 747
58.	IV. EREDMÉNYTARTALÉK	124 308		127 442
59.	V. LEKÖTÖTT TARTALÉK			
60.	VI. ÉRTÉKELÉSI TARTALÉK			
61.	VII. MÉRLEG SZERINTI EREDMÉNY	3 134		2 382
62.	E. Céltartalékok (63. - 65. sorok)	53 030	-	53 030
63.	Céltartalék a várható kötelezettségekre			
64.	Céltartalék a jövőbeni költségekre	53 030		53 030
65.	Egyéb céltartalék			
66.	F. Kötelezettségek (67.+71.+80. sor)	290 954	-	201 424
67.	I. HÁTRASOROLT KÖTELEZETTSÉGEK (68. - 70.sorok)	-	-	-
68.	Hátrasorolt kötelezettségek kapcsolt vállalkozással szemben			
69.	Hátrasorolt kötelezettségek egyéb részesedési viszonyban lévő vállalkozással szemben			
70.	Hátrasorolt kötelezettségek egyéb gazdálkodóval szemben			

a vállalkozás vezetője

10639205381157213

Statisztikai számjel

13-09-064364

Cégjegyzék száma

Az üzleti év fordulónapja:

2015.12.31.

Budaörsi Településgazdálkodási Nonprofit Kft.

MÉRLEG források (passzívák)

adatok eFt-ban				
Sorszám	A tétel megnevezés	Előző év	Előző év(ek) módosításai	Tárgyév
a	b	c	d	e
71.	II.HOSSZÚ LEJÁRATÚ KÖTELEZETTSÉGEK (72.-79.sorok)	30 586	-	18 028
72.	Hosszú lejáratra kapott kölcsönök			
73.	Átváltoztatható kötvények			
74.	Tartozások kötvénykibocsátásból			
75.	Beruházási és fejlesztési hitelek	25 000		12 500
76.	Egyéb hosszú lejáratú hitelek			
77.	Tartós kötelezettségek kapcsolt vállalkozással szemben	2 000		2 000
78.	Tartós kötelezettségek egyéb részesedési viszonyban lévő vállalkozással szemben			
79.	Egyéb hosszú lejáratú kötelezettségek	3 586		3 528
80.	II. RÖVID LEJÁRATÚ KÖTELEZETTSÉGEK (81. és 83.-89.sorok)	260 368	-	183 396
81.	Rövid lejáratú kölcsönök			
82.	81. sorból: az átváltoztatható kötvények			
83.	Rövid lejáratú hitelek	12 500		12 500
84.	Vevőtől kapott előlegek			
85.	Kötelezettségek áruszállításból és szolgáltatásból (szállítók)	192 001		144 851
86.	Váltótartozások			
87.	Rövid lejáratú kötelezettségek kapcsolt vállalkozással szemben			
88.	Rövid lejáratú kötelezettségek egyéb részesedési viszonyban lévő vállalkozással szemben			
89.	Egyéb rövid lejáratú kötelezettségek	55 867		26 045
90.	G. Passzív időbeli elhatárolások (91.-93.sorok)	4 479	-	53 361
91.	Bevételek passzív időbeli elhatárolása	1 140		1 134
92.	Költségek, ráfordítások passzív időbeli elhatárolása	3 339		5 420
93.	Halasztott bevételek			46 807
94.	FORRÁSOK (PASSZÍVÁK) ÖSSZESEN(53.+62.+66.+90. sor)	3 075 872	-	3 037 606



a vállalkozás vezetője

2015 éves beszámoló eredmény-levezetése „A” összköltség eljárással

10639205381157213

Statistikai számjel

13-09-064364

Cégjegyzék száma

Az üzleti év fordulónapja:

2015.12.31.

Budaörsi Településgazdálkodási Nonprofit Kft.

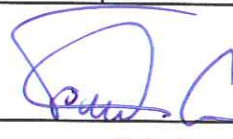
"A" EREDMÉNYKIMUTATÁS

(összköltség eljárással)

adatok eFt-ban

Sorszám	A tétel megnevezés	Előző év	Előző év(ek) módosításai	Tárgyév
a	b	c	d	e
01.	Belföldi értékesítés nettó árbevétele	2 041 039		2 178 349
02.	Export értékesítés nettó árbevétele			
I.	Értékesítés nettó árbevétele (01.+ 02.)	2 041 039	-	2 178 349
03.	Saját termelésű készletek állományváltozása			
04.	Saját előállítású eszközök aktivált értéke			
II.	Aktivált saját teljesítmények értéke (03. + 04.)	-	-	-
III.	Egyéb bevételek	644 455		583 274
05.	Anyagköltség	539 626		495 348
06.	Igénybevett szolgáltatások értéke	712 936		783 767
07.	Egyéb szolgáltatások értéke	35 617		32 136
08.	Eladott áruk beszerzési értéke	788		-
09.	Eladott (közvetített) szolgáltatások értéke	705 299		681 309
IV.	Anyagjellegű ráfordítások (05.+06.+07.+08.+09.)	1 994 266	-	1 992 560
10.	Béreköltség	384 835		389 510
11.	Személyi jellegű egyéb kifizetések	66 620		62 887
12.	Bérfelrakások	115 105		114 454
V.	Személyi jellegű ráfordítások (10.+11.+12.)	566 560	-	566 851
VI.	Értékcsökkenési leírás	54 891		63 073
VII.	Egyéb ráfordítások	53 217		55 587
A.	ÜZEMI (ÜZLETI) TEVÉKENYSÉG EREDMÉNYE (I+II+III.-IV.-V.-VI.-VII.-VIII.)	16 560	-	83 552




a vállalkozás vezetője

10639205381157213

Statistikai számjel

13-09-064364

Cégjegyzék száma

Az üzleti év fordulónapja:

2015.12.31.

Budaörsi Településgazdálkodási Nonprofit Kft.

"A" EREDMÉNYKIMUTATÁS

(összköltség eljárással)

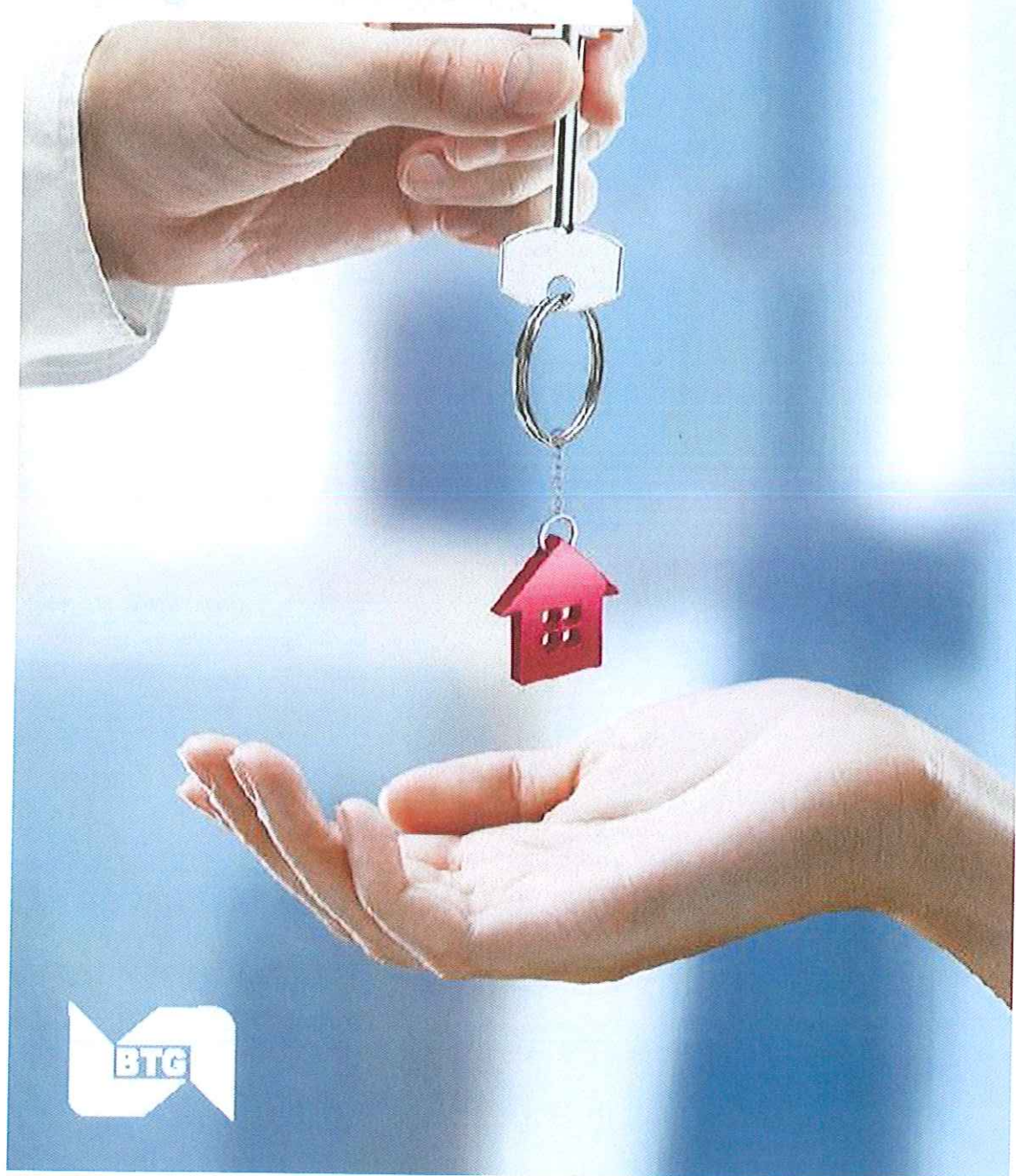
adatok eFt-ban

Sorszám	A tétel megnevezés	Előző év	Előző év(ek) módosításai	Tárgyév
a	b	c	d	e
13.	Kapott (járó) osztalék és részesedés			
	13. Sorból: kapcsolt vállalkozástól kapott			
14.	Részesedések értékesítésének árfolyamnyeresége			
	14. Sorból: kapcsolt vállalkozástól kapott			
15.	Befektetett pénzügyi eszközök kamatai árfolyamnyereség			
	15. Sorból: kapcsolt vállalkozástól kapott			
16.	Egyéb kapott (járó) kamatok és kamatjellegű bevételek	3 495		2 314
	16. Sorból kapcsolt vállalkozástól kapott			
17.	Pénzügyi műveletek egyéb bevételei			
VIII.	Pénzügyi műveletek bevételei (13.+14.15.+16.+17.)	3 495	-	2 314
18.	Befektetett pénzügyi eszközök árfolyam vesztesége			
	18. Sorból kapcsolt vállalkozásnak adott			
19.	Fizetendő kamatok és kamatjellegű ráfordítások	1 782		1 835
	19. Sorból kapcsolt vállalkozásnak adott			
20.	Részesedések értékpapírok értékvesztése			
21.	Pénzügyi műveletek egyéb ráfordításai			
IX.	Pénzügyi műveletek ráfordításai (19.+20.+21.)	1 782	-	1 835
B.	PÉNZÜGYI MŰVELETEK EREDMÉNYE (VIII. - IX.)	1 713	-	479
C.	SZOKÁSOS VÁLLALKOZÁSI EREDMÉNY	18 273	-	84 031
X.	Rendkívüli bevételek			
XI.	Rendkívüli ráfordítások	11 173		77 214
D.	RENDKÍVÜLI EREDMÉNY (X.-XI.)	- 11 173	-	77 214
E.	ADÓZÁS ELŐTTI EREDMÉNY (+C.+D.)	7 100	-	6 817
XII.	Adófizetési kötelezettség	3 966		4 435
F.	ADÓZOTT EREDMÉNY (+E.-XII.)	3 134	-	2 382
22.	Eredménytartalék igénybevétele osztalékra, részesedésre			
23.	Jóváhagyott osztalék és részesedés			
G.	MÉRLEG SZERINTI EREDMÉNY (+F+22.-23.)	3 134	-	2 382



a vállalkozás vezetője

2015. évi beszámoló kiegészítő melléklete



Általános rész

1. Általános bevezető

BTG Budaörsi Településgazdálkodási Nonprofit Korlátolt Felelősségű Társaság

2040 Budaörs
Dózsa György u. 21.

Adószám: 10639205-2-13
Cégjegyzékszám: 13-09-064364
Statisztikai számjel: 10639205-3811-572-13

Telephelyeink:

2040 Budaörs, Lévai utca 37.
2040 Budaörs, Hársfa utca 6.
2040 Budaörs, Vasút utca hrsz: 097
2040 Budaörs, Vágány-Menyecske utca hrsz: 7289/1
2045 Törökbálint, Kinizsi utca 15.
2040 Budaörs, Kamaraerdei u.1.

Elérhetőségeink:

Telefon és fax: 23/420-151
E-mail cím: titkarsag@btg.hu
Levelezési cím: 2040 Budaörs, Dózsa György u. 21.
Internet hozzáférés: www.btg.hu

Tulajdonos:

Budaörs Város Önkormányzata
2040 Budaörs
Szabadság út 134.

Ügyvezetés

Tamás Ervin	Ügyvezető
Halag Mónika	Általános igazgató
Dr. Sal Béla	Műszaki igazgató
Németh Ferencné	Főkönyvelő (Beszámoló készítője) Pénzügyminisztérium 151153számú nyilvántartása szerint könyvviteli szolgáltatást végző munkavállalója a BTG Nonprofit KFT-nek

Felügyelő Bizottság

Név	Bizottsági pozíció	Jogviszony lejárata:
Dr. Molnár Gábor	Elnök	2019.10.27.
Gáspár Béla	Tag	2019.10.27.
Hermann József	Tag	2019.10.27.
Laczik Zoltán	Tag	2019.10.27.
Löfler Dávid	Tag	2019.10.27.

Könyvvizsgáló

Dr. Printz és Társa Nemzetközi Könyvvizsgáló Kft		
1181 Budapest, Barcsay u. 36.	Ig.szám:	000267
Dr. Printz János bejegyzett könyvvizsgáló	Ig.szám:	004097

Főbb tevékenységek

- Hulladékgyűjtés,- kezelés
- Gőz-, melegvízellátás
- Parkgondozás, zöldterület-gondozás
- Sportlétesítmény működtetése, M.n.s. szórakoztatás, szabadidős tevékenység, Sport, szabadidős képzés, Egyéb sporttevékenység

„A számvitelről szóló 2000.évi C. törvény alapján a piacgazdaság működéséhez nélkülözhetetlen, hogy a piac szereplői számára hozzáférhetően, döntéseik megalapozása érdekében mind a vállalkozók, mind a nem nyereség-orientált szervezetek, valamint az egyéb gazdálkodást folytató szervezetek vagyoni, pénzügyi helyzetéről és azok alakulásáról objektív információk álljanak rendelkezésre.”

2. Számviteli politika lényeges jellemzői:

2.1. A könyvvezetés módja, a beszámoló fajtája

Társaságunk a többször módosított számvitelről szóló 2000.évi C. törvény (számviteli törvény) alapján könyvvezetésében a kettős könyvvitelt alkalmazza, és éves beszámoló készítésre kötelezett december 31-i fordulónappal.

A beszámoló a számviteli törvényben rögzített alábbi tagolásból áll:

- mérleg
- eredmény kimutatás
- cash-flow kimutatást is tartalmazó kiegészítő melléklet

Az éves beszámolóval egyidejűleg a Társaság az Üzleti Jelentését, valamint Üzleti Tervét is elkészíti.

Társaságunknál a számviteli törvény 155.§ /2/ bekezdése értelmében kötelező a könyvvizsgálat, az éves beszámoló auditálásra kerül. A beszámolót a törvényi előírásoknak megfelelően letétbe helyezzük a Cégbírószágon.

2.2. A beszámoló összeállításának módja és időrendje

A beszámoló összeállítása az éves számviteli zárlatra épül. Az éves zárlat keretében kerül sor a tárgyidőszak gazdasági eseményeinek teljessé tételére, ellenőrzésére és összesítésére. Elvégzésre kerülnek továbbá a mérleg fordulónapja és a mérlegkészítés napja között végbement gazdasági események következményeiből, illetve a piaci körülmények változásából eredően szükséges korrekciós könyvelési feladatok is.

Társaságunk a távhőszolgáltatásról szóló 2005.évi XVIII. törvény 18/A.-18/B. §-ában előírt számviteli szétválasztási kötelezettségének eleget téve elkészítette a távhő ágazatra vonatkozó mérlegét és eredménykimutatását is, melyeket a beszámoló 9. sz. melléklete tartalmaz.

Társaságunk a hulladékról szóló 2012. évi CLXXXV. törvény 50. §-ának 3. bekezdésében előírt számviteli szétválasztási kötelezettségének eleget téve elkészítette a hulladék gazdálkodásra vonatkozó mérlegét és eredménykimutatását is, melyeket a beszámoló 10. sz. melléklete tartalmaz.

A Társaságnál a 2015. éves zárási folyamatok ütemezésével összhangban a mérlegkészítés napjaként 2016. január 31-e került meghatározásra a számviteli politikának megfelelően.

2.3. A mérleg és eredmény kimutatás formája

A mérleg formája

A BTG Nonprofit Kft. a számviteli törvény 20.§ /1/ bekezdésének megfelelően az éves beszámolóhoz kapcsolódó - a számviteli törvény **1.sz. mellékletében** előírt „A” változat szerinti mérleget állítja össze.

Az eredmény kimutatás formája

Társaságunk eredmény kimutatását összköltség eljárásra építve határozza meg, a számviteli törvény 2.sz. mellékletében szereplő „A” változat szerint.

2.4. Az éves beszámoló készítése során alkalmazott értékelési módszerek és eljárások

2.4.1. A számviteli politikában meghatározott értékelések és kimutatások 2015. évben módosításra kerültek.

A szabályzatainkat az elmúlt év folyamán felülvizsgáltuk, aktualizáltuk az érvényben lévő jogszabályoknak megfelelően módosítottuk.

2.4.2. Az alkalmazott értékelési eljárások és módszerek

Társaságunk a számviteli törvénynek megfelelően az eszközöket és forrásokat egyedileg értékeli.

A tárgyi eszközöknél az értékelés egyedi és csoportos /munkaszám második számjegye jelzi a ktg. helyet/ nyilvántartásra épül. Csoportot képeznek azok az eszközök, amelyek fajta, hasznosítási cél, üzembe helyezési időpont, beszerzési érték illetve költséghely szempontjából azonosnak tekinthetők.

A készleteket egyedileg értékeli Társaságunk. Egyedi értékelésnek minősül a csoportosan nyilvántartott azonos paraméterekkel rendelkező eszközök átlagos beszerzési áron történő értékelése is.

Év közben a megfelelő költség számlákra könyveljük a vásárolt anyagokat, árukat, év végén a leltározásnál, a valós mennyiségnek és értéknek megfelelően vezetjük át a készlet számlákra.

Saját termelésű készleteink nincsenek.

2.4.3. Amortizációs politika

Az értékcsökkenést Társaságunk a számviteli törvényben foglaltak szerint értelmezi és alkalmazza az alábbi kiegészítésekkel.

A Társaság a tárgyi eszközök terv szerinti leírása körében a bruttó érték alapján lineáris leírást alkalmaz. A leírási idő és a leírási kulcsok megválasztása az adott eszköz műszaki becslése alapján várható fizikai elhasználódás, erkölcsi avulás, az eszköz használatával kapcsolatos jogi és egyéb korlátozó tényezők, gazdasági élettartam alapján történik.

A lineáris értékcsökkenés kulcsai a következők:

Szoftver	33%
Épületek és infrastruktúra	2-7%
Termelésben használt gépek és felszerelések:	14,5-50%
Bérelt ingatlanon végzett beruházás	6 %
Irodai és számítástechnikai eszközök:	14,5-50%
Járművek:	20%
100eFt alatti immateriális javak, tárgyi eszközök	100%

2.4.5. Értékvesztés értékelési szabályai

Társaságunk az adózás előtti eredmény terhére értékvesztést képez a mérlegkészítés fordulónapján könyveinkben kimutatott vevő kintlévőségeinkre a számviteli törvény 55.§-a szerint.

Alkalmazott értékvesztési kulcsok:

0-90 nap között:	0%
91-180 nap között:	2%
181-364 nap között:	5%
365 napon túl:	20%

Eredmény kimutatás

Értékesítés nettó árbevétele

2 178 349 eFt

Az értékesítés nettó árbevétele 2015. évben 6,73 %-kal nőtt az elmúlt üzlet évhez képest.

Az árbevétel alakulását az **5. sz. melléklet** tartalmazza évenkénti megosztásban.

Társaságunk üzleti évben elért nettó árbevételét üzletáganként az alábbi táblázatban mutatja be.

	ezer Ft-ban	ezer Ft-ban	%
Tevékenység	Bázis év	Tárgy év	Változás
Távhő szolgáltatás	413 403	419 996	1,59
Köztisztasági szolgáltatás	598 903	601 630	0,46
Parkfenntartás, közterület fenntartás	401 393	405 919	1,13
Ingatlan kezelés	88 367	89 970	1,81
Városi Uszoda Sportcsarnok	241 482	329 388	36,40
Egyéb tevékenységek	297 491	331 446	11,41
Összesen:	2 041 039	2 178 349	6,73

A távhőszolgáltatás árbevételének alakulása

Az elmúlt pár év elsősorban a távhőtermelést és a távhőszolgáltatást érintő jogszabályok változásairól szólt. A távhődíjak ármegállapítása az önkormányzat képviselő-testületének hatásköréből átkerült a Nemzeti Fejlesztési Minisztérium hatáskörébe. A 2011. március 31-én hatályban lévő távhődíjakat a minisztérium befagyasztotta arra az időre, amíg az új árszabályozás módszertanát kidolgozza a Magyar Energetikai és Közmű-szabályozási Hivatal.

2013. január 1-jétől a rezsicsökkentésről szóló törvény hatályba lépett, mely alapján a távhőszolgáltatás díjait 10 %-kal csökkentenünk kellett a lakossági felhasználók számára.

2013. november 1-jétől újabb 11,1 %-kal, 2014. október 1-jétől további 3,3 %-kal csökkent a távhő ára, mely a befagyasztott árhoz képest (alapdíj:435 Ft/légm³/év, hődíj:3469 Ft/GJ) az újabb rezsicsökkentés eredményeképpen az alapdíj esetében 336,55 Ft/légm³/év, hődíj vonatkozásában 2683,95 Ft/GJ értékre változott.



Az épületek panelprogram keretében megvalósuló hőszigetelése 2015. évben nem folytatódott. Két épület maradt szigetetlen a 28-ból. A felújított épületek hőenergia megtakarítása a felújítást megelőző állapothoz képest 30-50 % közötti mértékben alakult, mely igen jó eredménynek számít.

A köztisztasági üzem árbevételének alakulása

A táblázat a hulladék gazdálkodás árbevételét mutatja a 2014-es és 2015-ös gazdasági évre vonatkozóan:

Lakosság:	2015. év eFt	2014. év eFt
Kommunális lakosság	161 950	160 898
Külterület zsák	711	820
Lomtalanítás	18 106	17 158
Veszélyes hulladék	8 110	8 320
Szelektív	61 256	53 873
Műanyag zsák kék	4 114	4 575
Műanyag zsák zöld	8 762	9 048
Egyéb köztisztta	127	288
Építési hulladék	386	226
Zöldhulladék	48 024	41 035
Illegális szemétkerakók	46 576	87 418
lakosság összesen:	358 122	383 659
Közület:	2015. év eFt	2014. év eFt
Kommunális közület	67 661	49 187
Kommunális költségvetési szervek	9 576	10 084
Műanyag zsák	1 155	1 639
közület összesen:	78 392	60 910
hulladékkezelés összesen:	436 514	444 569

A köztisztasági üzem egyéb tevékenységei (utcaseprés, úttisztítás, locsolás, járdatisztítás, aluljárók, buszmegállók takarítása, árok tisztítás, kutyaürülék-gyűjtő tartályok takarítása, ürítése, kisvízfolyások karbantartása, stb.) árbevétele 6,99%-kal növekedett az előző évhez képest.

(A köztisztasági üzem egyéb tevékenységei 2014.-ben 154.334 eFt, míg 2015.-ben 165.116 eFt árbevételt realizáltak.)

A park és a közterület fenntartás árbevételének alakulása

Társaságunknál a parkfenntartás, játszóeszköz üzemeltetés és egyéb, a közszolgáltatási szerződésben foglalt közterületi feladatok jelentős részt képviselnek a városért végzett munkánkban és elmondhatjuk, hogy 2015-ben is megfeleltünk a magas szintű elvárásoknak. Modern megoldásokkal szépen kivitelezett körforgalmakat, új virágkompozíciókat alakítottunk ki, elkezdtük sövényсорaink ifjítását, új fákat ültettünk, üzemeltettük új parkjainkat, rendben tartottuk játszótereinket, intézményeink játszóeszközeit.

2015. július 8-án a délutáni órákban orkánszerű több mint 100 km/órás sebességű szél és özönvízszerű eső érte el a főváros környékét, így Budaörs területét is, hatalmas károkat okozva. A károk felszámolása összességében 4 hétig tartott és több mint 3000 m³ letört és kidőlt fa összedarabolását és elszállítását jelentette. A képviselő testület a munkák elvégzéséhez 30 M Ft rendkívüli keretösszeget biztosított.

Az ingatlankezeléshez kapcsolódó árbevétel

A lakossági bérleti díjak esetében nem történt árváltozás, a közületi díjak is csak a Központi Statisztikai Hivatal által közzétett infláció mértékével változtak.

Az elfogadott Vagyongazdálkodási Szerződés értelmében 2015-ben is az alábbi feladatok hárultak társaságunkra:

- a bérlemények karbantartása, állagmegóvása
- üres, felújítás, ill. beruházás alatt álló ingatlanok kiadásainak finanszírozása
- egyedi közüzemi mérőeszközök kiépítésének intézése, finanszírozása
- Vagyonkezelő által megkötött vagyon-, tűz- és elemi kár elleni biztosítások finanszírozása, felmerült károk intézése
- egyéb rendkívüli kiadások finanszírozása.

A feladatok ellátását a szerződésben meghatározott megbízási, ill. átalánydíj ellenében végzi társaságunk, teljes körű adminisztráció kíséretében.

Bérlemények megoszlása: - bérlakások 95 db
 - egyéb bérlemények 17 db

Ingatlan bérleti díj árbevétel: - lakáscélú ingatlanok 21 014 eFt
 - egyéb bérlemények 26 298 eFt

Városi Uszoda, Sportcsarnok és Strand létesítményének árbevétele

A Létesítményt, a 2010. évben történt megnyitás óta a Budaörsi Településgazdálkodási Nonprofit Kft. üzemelteti. Önkormányzati tulajdonú létesítményként az üzemeltetés fő szempontja és célja, hogy a város életének központi szereplője és helyszíne legyen azáltal, hogy a budaörsi lakosság minden sporttal, kultúrával és szórakozással kapcsolatos igényét kielégítse.

Létesítményünk sokoldalúsága lehetővé teszi, hogy számos budaörsi sportegyesület nálunk tartsa edzéseit és mérkőzéseit. Emellett sportcsarnokunkat és medencéinket napi rendszerességgel veszik igénybe a budaörsi általános iskolák, melyek nálunk oldják meg a napi kötelező testnevelés órák bevezetésének következtében kialakult helyhiányt. Létesítményünk méretéből és sokszínűségéből adódóan nem csak a tanórákon szokásos sportok megismerésére, oktatására nyújtunk lehetőséget, hanem például jó idő esetén strandkézilabda, strandfoci kipróbálására is, mind a tanárok mind a diákok nagy örömére.

Lényeges üzemeltetési szempont a komoly bevételeket hozó rendezvények befogadása is. 2015-ben csaknem minden hétfővégre jutott egy nagyszabású rendezvény, melyek szervezői a BVUSS-t, annak sportcsarnokát, uszodáját, vagy éppen multifunkcionális homokos sportpályáját választották helyszínként.

Továbbra is előszeretettel keresnek fel minket céges eseményekkel, szalagavató bálokkal illetve egyéb típusú rendezvényekkel kapcsolatban is.

Az Önkormányzati koncepció, miként a városi sportegyesületek egy része (326/2012.(VIII.15.) ÖKT sz. határozat) ingyenesen használja a létesítményhez tartozó pályákat és termeket, nem teszi lehetővé a jelentősebb külső árbevételek realizálását.

Az ingyenes használat után társaságunknak jelentős áfa fizetési kötelezettsége is keletkezett.

Sportcsarnok foglaltsága 2015-ben							
	hétfő	kedd	szerda	csütörtök	péntek	szombat	vasárnap
8.00-8.30	I. sz. Ált. Iskola	I. sz. Ált. Iskola	I. sz. Ált. Iskola	I. sz. Ált. Iskola	I. sz. Ált. Iskola		
8.30-9.00	I. sz. Ált. Iskola	I. sz. Ált. Iskola	I. sz. Ált. Iskola	I. sz. Ált. Iskola	I. sz. Ált. Iskola		
9.00-9.30	I. sz. Ált. Iskola	I. sz. Ált. Iskola	I. sz. Ált. Iskola	I. sz. Ált. Iskola	I. sz. Ált. Iskola		
9.30-10.00	I. sz. Ált. Iskola	I. sz. Ált. Iskola	I. sz. Ált. Iskola	I. sz. Ált. Iskola	I. sz. Ált. Iskola		
10.00-10.30	Budaörs KC/1. sz. Ált. Isk.	I. sz. Ált. Iskola	Budaörs KC/1. sz. Ált. Isk.	I. sz. Ált. Iskola	I. sz. Ált. Iskola		
10.30-11.00	Budaörs KC/1. sz. Ált. Isk.	I. sz. Ált. Iskola	Budaörs KC/1. sz. Ált. Isk.	I. sz. Ált. Iskola	I. sz. Ált. Iskola		
11.00-11.30	Budaörs KC/1. sz. Ált. Isk.	I. sz. Ált. Iskola	Budaörs KC/1. sz. Ált. Isk.	I. sz. Ált. Iskola	I. sz. Ált. Iskola		
11.30-12.00	I. sz. Ált. Iskola	I. sz. Ált. Iskola	Budaörs KC/1. sz. Ált. Isk.	I. sz. Ált. Iskola	I. sz. Ált. Iskola		
12.00-12.30							
12.30-13.00							
13.00-13.30				I. sz. Ált. Iskola			
13.30-14.00				I. sz. Ált. Iskola			
14.00-14.30							
14.30-15.00	Budaörs KC	Budaörs KC		Budaörs KC	Budaörs KC		B u d a ö r s K C
15.00-15.30	Budaörs KC	Budaörs KC	Budaörs KC	Budaörs KC	Budaörs KC		
15.30-16.00	Budaörs KC	Budaörs KC	Budaörs KC	Budaörs KC	Budaörs KC		
16.00-16.30	Budaörs KC	Budaörs KC	Budaörs KC	Budaörs KC	Budaörs KC		
16.30-17.00	Budaörs KC	Budaörs KC	BTG	Budaörs KC	Budaörs KC		
17.00-17.30	Budaörs KC	Aramis	BTG	Aramis	Budaörs KC		
17.30-18.00	Budaörs KC	Aramis	Budaörs KC	Aramis	Budaörs KC		
18.00-18.30	Budaörs KC	Aramis	Budaörs KC	Aramis	Budaörs KC		
18.30-19.00	Aramis	Budaörs KC	Aramis	Budaörs KC	Aramis?		
19.00-19.30	Aramis	Budaörs KC	Aramis	Budaörs KC	Aramis?		
19.30-20.00	Aramis	Budaörs KC	Aramis	Budaörs KC	Aramis?		
20.00-20.30	Aramis	Budaörs KC	Budaörs KC	Aramis			
20.30-21.00		Budaörs KC	Budaörs KC	Aramis			
21.00-21.30		Budaörs KC	Budaörs KC	Aramis			

Az értékesítési árbevétellel összefüggésben számított mutatók

Az eszközarányos árbevétel azt mutatja meg, hogy a vállalkozás 100.-Ft lekötött eszközzel hány forintnyi árbevételt realizált.

Összes lekötött eszköz levezetése

Megnevezés	2014. év	2015. év
Immateriális javak	3 200 eFt	3 035 eFt
Tárgyi eszközök	2 432 507 eFt	2 482 656 eFt
Készletek	39 445 eFt	42 376 eFt
Összes lekötött eszköz	2 475 152 eFt	2 528 067 eFt

Megnevezés	2014. év	2015. év
Értékesítés nettó árbevétele	2 041 039 eFt	2 178 349 eFt
Összes lekötött eszköz	2 475 152 eFt	2 528 067 eFt
Eszköz arányos árbevétel	82,46%	86,17%

A lekötött eszközökkel termelt árbevétel az elmúlt évhez képest nőtt, 100 Ft lekötött eszköz a 2015. évben 86,17% árbevételt realizált.

Egyéb bevételek között kerültek elszámolásra a káreseményekkel kapcsolatos bevételek, étékesített tárgyeszközök ellenértéke, az Önkormányzat, valamint a MAVIR ZRT által nyújtott támogatások összege. A követelések visszaírt értékvesztése és a megtérült eljárási költségek is itt kerültek elszámolásra.

Az 51/2011.(IX.30.) NFM rendelet alapján a MAVIR ZRT-től kapott távhő támogatás, melynek könyvelt összege 112 795 eFt volt, október 1-től a korábbi 2.134,- Ft/GJ-ról lecsökkent havi fix 9.759.037,- ra.

Időszak	Támogatás összege eFt
2011.10.01-2011.12.31.	22 102
2012.év	93 143
2013.év	211 725
2014.év	167 181
2015.év	112 795

Az elmúlt gazdasági évben az Önkormányzat az Uszoda, Sportcsarnok és Strand működtetéséhez összesen 318 000 eFt működési támogatást biztosított. Bérleti díjként havi nettó 12 204 eFt-ot fizet Társaságunk az Önkormányzatnak, ez éves szinten 146 448 eFt, így a támogatásból ténylegesen felhasználható összeg 171 552 eFt.

A Városháza apportjához kapcsolódó illeték fedezetére 55 600 000,- Ft támogatást nyújtott Budaörs Város Önkormányzata az ÖNK/SZ/2015-817 sz. támogatási szerződés alapján. Az illetékfizetési kötelezettség a NAV határozatában került megállapításra. Egyéb bevételeink között a támogatásnak a tárgyévi értékcsökkenéssel arányos része került elszámolásra, a fennmaradó rész a halasztott bevételek között szerepel a számviteli törvénynek megfelelően.

A társaság hulladékgazdálkodási tevékenységéhez az Önkormányzattól két jogcímen kapott támogatást:

1. Szelektív hulladékgyűjtéshez kapcsolódóan bruttó 40 000 eFt
2. Lerakói díjhoz kapcsolódó támogatásként pedig bruttó 90 000 eFt

2015. évben a végrehajtások működése eredményeként a megtérült eljárási költség 5 406 eFt összegben növelte az egyéb bevételeinket.

A költségek és ráfordítások üzemenkénti megoszlást mutatja be az alábbi táblázat:

Üzletági költségek üzleti eredmény kategóriái eFt.								
Megnevezés	Távhő	Köztiszt	Egyéb Tev.	Ingatlan	Park	Uszoda	Központ	BTG
Anyag költség	296 106	50 247	6 535	1 745	14 292	122 663	3 760	495 348
Igénybevett szolg.	56 391	241 751	104 868	9 410	15 449	331 604	24 294	783 767
Egyéb szolg.	3 339	7 196	88	885	615	3 387	16 626	32 136
ELÁBÉ	0	0	0	0	0	0	0	
Közvetített szolgáltatás	0	703	5 850	51 413	294	2 112	0	60 372
Alvállalkozói telj.	0	140 722	200 970	0	279 245	0	0	620 937
Anyag jellegű ráfordítás	355 836	440 619	318 311	63 453	309 895	459 766	44 680	1 992 560
Bérlőköltség	96 752	112 477	5 941	20 524	33 142	96 041	24 633	389 510
Személyi jellegű egyéb kifiz.	14 671	19 249	693	4 016	6 265	12 787	5 206	62 887
Bérjárulék	28 126	31 256	1 662	6 364	10 047	27 834	9 165	114 454
Személy jellegű ráfordítás	139 549	162 982	8 296	30 904	49 454	136 662	39 004	566 851
Értékcsökkenési leírás	20 657	9 894	15 058	6 129	1714	5 996	3 625	63 073
Egyéb ráfordítás	14 517	10 903	609	4 543	923	2 058	22 034	55 587

Megnevezés	2014. év	2015. év
Anyagköltség	539 626 eFt	495 348 eFt
Igénybevett szolgáltatások értéke	712 936 eFt	783 767 eFt
Egyéb szolgáltatások értéke	35 617 eFt	32 136 eFt
Eladott áruk beszerzési értéke	788 eFt	0 eFt
Közvetített szolgáltatások értéke	705 299 eFt	681 309 eFt

Anyagköltség megoszlása:

Megnevezés	2014.év	2015.év
Üzem és kenőanyag	35 420 eFt	29 291 eFt
Gázdíj	344 622 eFt	309 680 eFt
Áramdíj	86 155 eFt	81 396 eFt
Vízdíj	12 385 eFt	13 051 eFt
Nyomtatványok, irodaszerek	6 701 eFt	6 092 eFt
Egyéb anyag	54 343 eFt	55 838 eFt
Összesen	539 626 eFt	495 348 eFt

Bruttó termelési érték alatt társaságunk szolgáltató jellegéből adódóan bruttó szolgáltatási értéket értünk.

Bruttó termelési (szolgáltatási) érték:

Értékesítés nettó árbevétele

- Eladott /közvetített/ szolgáltatások értéke

- Eladott áruk beszerzési értéke

Bruttó termelési (szolgáltatási) érték

Megnevezés	2014.év	2015.év
Anyag+szolg.költség	1 288 179 eFt	1 311 251 eFt
Bruttó termelési (szolgáltatási) érték	1 334 952 eFt	1 497 040 eFt
Anyaghányad	96,50 %	87,59 %

Az anyaghányad mutató kiszámításával az anyag- vagy munkaigényességére kapunk választ.

A mutató azt mutatja meg, hogy a tevékenységen belül az anyagrafordítás milyen súllyal szerepel.

Személyi jellegű ráfordítások

566 851 eFt

Megnevezés	2014. év	2015. év
Bérköltség	384 835 eFt	389 510 eFt
Személyi jellegű egyéb kifizetések	66 620 eFt	62 887 eFt
Bérjárulékok	115 105 eFt	114 454 eFt
Összesen:	566 560 eFt	566 851 eFt

Személyi jellegű ráfordítások növekedése 0,05%-os a bázis évhez viszonyítva. A dolgozók létszáma 1,57 %-kal csökkent.

A tárgyévben foglalkoztatott munkavállalók átlagos statisztikai létszáma 125 fő melynek ágazati megoszlását a **3. számú melléklet** tartalmazza.

Társaságunk egységes, minden dolgozót érintő béremelést tárgyévben nem hajtott végre.

A bérköltség hányad megmutatja, hogy a költségszerkezetben a bérköltség és közterhei milyen részarányt képviselnek.

Megnevezés	2014.év	2015.év
Személyi jellegű ráfordítások	566 560 eFt	566 851 eFt
Bruttó termelési érték	1 334 952 eFt	1 497 040 eFt
Bérköltség hányad	42,44 %	37,86 %

A személyi jellegű ráfordítások 2015-ben is jelentős részt képviselnek a költség szerkezetben. A mutató csökkenése annak volt köszönhető, hogy a bruttó termelési (szolgáltatási) érték nagyobb mértékben, míg a személyi jellegű ráfordítások kisebb mértékben nőttek.

Értékcsökkenési leírás

63 073 eFt

Eszközök értékelése:

Társaságunk a befektetett és forgóeszközeit beszerzési költségen értékeli és tartja nyilván.

Eszközök értékcsökkenése:

A befektetett eszközök értékcsökkenése lineáris módszerrel kerül elszámolásra a számviteli politikában rögzített elszámolási kulcsok alkalmazásával, valamint az érvényes rendeletek alapján. A terv szerinti értékcsökkenést havi gyakorisággal állapítjuk meg, és számoljuk el.

A 100.000-Ft alatti egyedi beszerzési értékű tárgyi eszközök esetében, azok használatba vételekor egy összegben számoljuk el a terv szerinti értékcsökkenést.

Terven felüli értékcsökkenési leírás elszámolására nem került sor. A feleslegessé vált, megrongálódott illetve rendeltetésszerűen nem használható eszközöket leselejteztek, azok könyv szerinti értéke 112 eFt volt.

A műszaki eszközök többsége már elérte a tervezett használati időt, így értékcsökkenési leírás már nem képződik utánuk, ezáltal a további bővítések pénzforrásának megteremtésében már nem elég hatékonyak.

Egyre inkább elavult eszközeink állományát nem sikerült az avulás mértékének megfelelően pótolni.

2015-ben cégünk több sikeres államilag támogatott és az Európai Unió által jegyzett pályázatban lett érintett, amely során régen várt fejlesztések valósultak meg és indulhattak el:

A KMOP-1.2.1-13/A-2013-0285 pályázat keretén belül 2014-ben beszerzésre került egy Bobcat S650 típusú kompakt rakodógép, amelynek támogatási összege 7.485 eFt 2015-ben folyt be társaságunkhoz.

Budaörs Város Önkormányzata sikeres pályázatot nyújtott be „A budaörsi szelektív hulladékgyűjtési rendszer fejlesztése” címmel (HULEJAF-2013-0138). A pályázat keretén belül beszerzésre került 1 db 10m³ és 2 db 16m³ kapacitású hulladékszállító célgép, amely társaságunk használatába került bérleti díj fizetése mellett.

Budaörs Város Önkormányzata a Települési szilárdhulladék-gazdálkodási rendszerek eszközparkjának fejlesztése, informatikai korszerűsítése című pályázati felhívásra nyertes pályázatot nyújtott be (KEOP-1.1.1/C/3). A pályázati források kihasználása lehetővé teszi 6500 db 120 literes hulladékgyűjtő edény, továbbá 600 db lakossági komposztáló láda beszerzését, továbbá a gépjárműpark bővítését. Az önkormányzat által beszerzésre került két új hulladékgyűjtő gépjármű is, amelyeket társaságunk használ. A pályázat által nyújtott további lehetőséggel élve 1 db Mecalac típusú forgózsámolyos rakodógép is megvásárlásra került, melynek feladata a szelektív hulladékok mozgatásában kap fontos szerepet. A pályázati forrás lehetőséget nyújtott egy hulladékválogató gépsor, illetve az ehhez kapcsolódó bálázó berendezés kialakítására. A válogatógépsoron kézi erővel történik a papír, műanyag és fém frakciók szétválogatása, ezáltal tisztább, értékesíthetőbb, nagyobb értéket képviselő anyagáramhoz juthatunk.

Az értékcsökkenési leírási hányad alapján megítélhető az értékcsökkenés szerepe a költségekben. Megmutatja, hogy az értékcsökkenés, mint szabadon elkölthető forrás, milyen arányt képvisel a költség szerkezetben.

Megnevezés	2014.év	2015.év
Értékcsökkenési leírás	54 891 eFt	63 073 eFt
Bruttó termelési érték	1 334 952 eFt	1 497 040 eFt
Értékcsökkenési leírási hányad	4,11 %	4,21 %

Az értékcsökkenési leírás hányada igen alacsony értéket képvisel és kismértékű növekedést mutat.

A Távhő üzletágban a termelő üzemnél a műszaki berendezések, gépek, járművek, egyéb berendezések, beruházások könyv szerinti értéke 5,3 millió Ft, ami gyakorlatilag azt jelenti, hogy a kazánház értéke 0, el van használódva. A termelő üzemi écs 1,442 millió Ft.

A szolgáltató üzemnél a tárgyi eszközök könyv szerinti értéke 99 millió Ft, amelyet az ingatlanokon belül a hőközpontok és távhővezetékek képviselnek, itt nem beszélhetünk még a teljes elhasználódásról.

A szolgáltató üzemnél 20,085 millió Ft az écs.

Az üzletágban elszámolt összes écs összege nem elég az előregedett technológiai-gépészeti pótlásokra.

Egyéb ráfordítások

55 587 eFt

Tételei:

Megnevezés	2014. év	2015. év
Elszámolt értékvesztés	15 640 eFt	17 242 eFt
Behajthatatlan követelések leírása	704 eFt	1 430 eFt
Önkormányzati adók	20 301 eFt	24 327 eFt

Az elszámolt értékvesztés bemutatását üzletáganként a **2. sz. melléklet** tartalmazza.

Az adós minősítése alapján az üzleti év mérleg fordulónapján fennálló és a mérlegkészítés időpontjáig pénzügyileg nem rendezett követeléseknél értékvesztést számoltunk el, a mérlegkészítés időpontjában rendelkezésre álló információk alapján.

Az értékvesztés leírási kulcsok a számviteli politikában meghatározott százalékban kerültek megállapításra a társasági adó törvénynek megfelelően.

Mértékük a következő:

91-180 nap között	2%
181 – 364 nap között	5%
365 napon túl	20%

BEHAJTHATATLAN KÖVETELÉSEK ÖSSZESÍTŐJE JOGCÍMEK SZERINTI BONTÁSBAN

Megnevezés	JOGTALAN eFt	NINCS KIELÉGÍTÉSI ALAP eFt	ÖSSZESEN eFt:
TÁVHŐ SZOLGÁLTATÁS	85		85
USZODA		736	736
EGYÉB		609	609
ÖSSZESEN:	85	1 345	1 430

A behajthatatlan követelések leírásának jogcímei:

- jogtalan, amennyiben a bíróság ítélete szerint követelésünket nem érvényesíthetjük adósunkkal szemben, vagy az általunk perelt időszakban a fogyasztó már nem vette igénybe a szolgáltatást, a valós fogyasztóval szemben pedig elévült követelésünk
- nincs kielégítési alap, elhunyt adósok esetében vagy nem indult hagyatéki eljárás, vagy a hagyaték összege nem fedezte a hagyatéki teher összegét, illetve gazdálkodó szervezetek esetében megtörtént a felszámolás.

Önkormányzati adók tartalma:

- gépjárműadó: 2 357 eFt
- helyi iparűzési adó: 18 031 eFt
- telekadó: 1 031 eFt
- építményadó: 2 908 eFt

Üzemi tevékenység eredményének levezetése

Megnevezés	2014. év	2015.év
+ Belföldi értékesítés nettó árbevétele	2 041 039 eFt	2 178 349 eFt
+ Egyéb bevételek	644 455 eFt	583 274 eFt
- Anyagjellegű ráfordítások	1 994 266 eFt	1 992 560 eFt
- Személyi jellegű ráfordítások	566 560 eFt	566 851 eFt
- Értékcsökkenési leírás	54 891 eFt	63 073 eFt
- Egyéb ráfordítások	53 217 eFt	55 587 eFt
Üzemi tevékenység eredménye	16 560 eFt	83 552 eFt

Pénzügyi műveletek eredményének levezetése:

Megnevezés	2014. év	2015.év
Befektetett pénzügyi eszközök kamatai	0 eFt	0 eFt
Egyéb jóváírt kamatok	3 495 eFt	2 314 eFt
Pénzügyi műveletek bevételei	3 495 eFt	2 314 eFt

A befektetett pénzügyi eszközök kamatai 2014-as évhez képest nem változtak, az ebből származó bevétel 0 eFt volt.

Az egyéb kamat bevétel 91,62%-át a magánszemélytől és közülettől (2 120 eFt) kapott kamatok alkotják, amely összegek a késedelmes fizetésből adódnak.

Az év folyamán pénzeszközeink egy-egy része lekötésre került, a bankbetét után járó kamat 194 eFt volt, ami csekély összegben növelte kamat bevételeinket.

Megnevezés	2014. év	2015. év
Fizetendő kamatok és kamat jell. ráfordítások	1 782 eFt	1 835 eFt
Egyéb pénzügyi ráfordítások	0 eFt	0 eFt
Pénzügyi műveletek ráfordításai	1 782 eFt	1 835 eFt

A fizetendő kamatok és kamatjellegű ráfordítások 2,97 %-kal nőttek. 2015-ban likviditási problémák nem merültek fel társaságunknál. Az üzleti évben határidőn belül teljesítettük kötelezettségeinknek.

Megnevezés	2014. év	2015. év
Pénzügyi műveletek eredménye	1 713 eFt	479 eFt
Szokásos vállalkozási eredmény	18 273 eFt	84 031 eFt

Megnevezés	2014. év	2015. év
Rendkívüli bevételek	0 eFt	0 eFt
Rendkívüli ráfordítások	11 173 eFt	77 214 eFt

A rendkívüli ráfordítások mértéke 591,08 %-kal nőtt a tavalyi évhez képest. 2015-ben a rendkívüli ráfordítások értékét a térítés nélkül nyújtott szolgáltatás (98,91%) és az elengedett követelés (1,02%), valamint az adott támogatás (0,07%) értéke alkotta. A térítés nélkül nyújtott szolgáltatások után társaságunknak 16 237 eFt áfa fizetési kötelezettsége keletkezett a 326/2012.(VIII.15.) ÖKT sz. határozat következtében.

Megnevezés	2014. év	2015. év
Rendkívüli eredmény	-11 173 eFt	-77 214 eFt
Adózás előtti eredmény	7 100 eFt	6 817 eFt
Társasági adófizetési kötelezettség	3 966 eFt	4 435 eFt
Mérleg szerinti eredmény	3 134 eFt	2 382 eFt

A vállalkozás jövedelmezőségi mutatói

A jövedelmezőségi mutatók a vállalkozás működésének eredményességét fejezik ki. Az elemzés során egyes eredménykategóriákat valamilyen vetítési alaphoz (erőforrás, árbevétel, költségráfordítás) viszonyítjuk, szemlélítetve ezzel az eredmény létrehozásában közreműködő tényezők hozamát.

A jövedelmezőség számításának alapképlete:

$$J = \text{Eredmény} / \text{Vetítési alap}$$

	Mutató megnevezése		2014. év	2015. év	Változás
1.	Eszközarányos jövedelmezőség	%	0,29	0,27	-6,90%
2.	Eszközjövedelmezőségi mutató	%	0,23	0,22	-4,35%
3.	Eszközmegtérülési mutató	%	0,1	0,08	-20,00%
4.	Árbevétel arányos jövedelmezőség	%	0,81	3,84	374,07%
5.	Tőkearányos szokásos vállalkozási eredmény	%	0,67	3,08	359,70%
6.	Tőkearányos adózás előtti eredmény	%	0,26	0,25	-3,85%
7.	Tőkearányos adózott eredmény	%	0,11	0,09	-18,18%
8.	Élőmunka arányos jöv.-Egy főre jutó fedezeti összeg	eFt	16071,17	17426,79	8,44%
9.	Élőmunka arányos jöv.-Egy főre jutó szokásos váll.eredmény	eFt	143,88	672,25	367,23%
10.	Élőmunka arányos jöv.-Egy főre jutó adózás előtti eredmény	eFt	55,91	54,54	-2,45%
11.	Élőmunka arányos jöv.-Egy főre jutó adózott eredmény	eFt	24,68	19,06	-22,77%
12.	Béerarányos jövedelmezőség	%	1,8	1,75	-2,78%
13.	Élőmunka ráford. arányos jövedelmezősége	%	1,25	1,20	-4,00%

Mérleg

		2014. év	2105. év
Eszközök		3 075 872 eFt	3 037 606 eFt
Befektetett eszközök		2 436 424 eFt	2 486 408 eFt
	Immateriális javak	3 200 eFt	3 035 eFt
	Tárgyi eszközök	2 432 507 eFt	2 482 656 eFt
	Befektetett pü.eszk	717 eFt	717 eFt

Megnevezés	2014. év eFt	2015. év eFt	Változás eFt	Változás %
Ingtatlanok és kapcsolódó vagyoni értékű jogok	537 786	2 386 427	1 848 641	343,75
Műszaki berendezések, gépek, járművek	60 932	47 070	-13 862	-22,75
Egyéb berendezések, felszerelések	24 115	22 327	-1 788	-7,41
Befejezetlen beruházás	1 809 674	24 640	-1 785 034	-98,64
Beruházásokra adott előlegek	0	2 192	2 192	

A befektetett tárgyi eszközök értékelése a mérlegben aktualizált múltbéli áron, könyv szerinti nettó értéken történik. Értékelésük során a kiindulási érték – vásárlás esetén a beszerzési ár nettó értéken.

A befektetett tárgyi eszközök körében társaságunk a lineáris leírás módszerét alkalmazza a számvitel politikában rögzített előírásoknak megfelelően.

Lineáris leírás, ha a vagyontárgy elhasználódása a gazdasági élettartamon belül egyenletesen következik be. Sor kerülhet terven felüli leírásokra is, ha az eszköz az előre meghatározott élettartam előtt elhasználódik, nagyobb igénybevétel és egyéb okok miatt.

Társaságunknál ilyen esemény az elmúlt gazdasági évben nem történt.

Az ingatlanok és a kapcsolódó vagyoni értékű jogok értéke nagymértékű változásának oka a Városháza aktiválása.

Budaörs Város Önkormányzatának képviselő-testülete 2012. februárjában a 2040 Budaörs, Szabadság út 134. sz. alatti ingatlant társaságunk részére – apport jogcímén – átruházta. Az átruházás eredményeképpen egészen

2015. februárjáig egy függő jogi helyzet alakult ki, mivel a cégbíróság az apportot társaságunk részére bejegyezte, ugyanakkor az illetékes Földhivatal a bejegyzést elutasította. Az Önkormányzat és társaságunk által indított jogorvoslati eljárás befejezéseként a Kúria 2014. októberében a Földhivatalt új eljárásra utasította.

A Pest Megyei Kormányhivatal Budakörnyéki Járási Földhivatala által 2015. 01. 26-án keltezett, az apport tulajdonjog bejegyzési határozatot a BTG Nonprofit Kft. 2015. 02. 02-án vette kézhez.

A társaság a hatályos számviteli politikájában a mérlegkészítés dátumát 2015. 01. 31-ével határozza meg, így az azt követő gazdasági események, határozatok hatását a 2014-es beszámolójában nem vette figyelembe. Ennek eredményeképpen az apport tulajdonjog bejegyzésének a számviteli és adózási rendezése, azaz az aktiválása, értékcsökkenés elszámolása az idei gazdasági évben történt.

A műszaki berendezések gépek járművek, és az egyéb berendezések felszerelések csökkenő értéke veszélyes tendenciát takar, az eszközök megújítása, pótlása nem valósul meg, ami a szolgáltatás biztonságát veszélyezteti, végső esetben a szolgáltatás ellehetetlenüléséhez vezet. Saját forrásból sajnos a befagyasztott árak miatt nem tudtunk eszközöket beszerezni.

2015 évben az alábbi pályázatokban voltunk érintettek:

A Nemzeti Fejlesztési Ügynökség által kiírt KMOP-1.2.1-13/A-2013-0285 számú pályázat keretén belül 2014-ben beszerzésre került egy Bobcat S650 típusú kompakt rakodógép és a hozzátartozó adapterek 24 950 000 Ft értékben, melyből 7 485 000 Ft-ot kaptunk támogatásként 2015-ben

Budaörs Város Önkormányzata sikeres pályázatot nyújtott be „A budaörsi szelektív hulladékgyűjtési rendszer fejlesztése” címmel. A projekt keretében beszerzésre került 3 db hulladékgyűjtő jármű, amelyek már lehetővé teszik a rendszer bevezetését és fenntartását. A pályázat keretén belül 91.326.860 Ft vissza nem térítendő támogatásban részesült az Önkormányzat. Az összegből beszerzésre került 1 db 10m3 és 2 db 16m3

kapacitású hulladékszállító célgép, amely társaságunk használatába került bérleti díj fizetése ellenében.

Budaörs Város Önkormányzata a KEOP-1.1.1/C/13 kódszámú, *Települési szilárdhulladék-gazdálkodási rendszerek eszközparkjának fejlesztése, informatikai korszerűsítése* című pályázati felhívására nyertes pályázatot nyújtott be. A projekt elszámolható költségei összesen 259.650.000 Ft, melyből 246.667.500 Ft támogatott. A pályázati források kihasználása lehetővé tette 6500 db 120 literes hulladékgyűjtő edény, továbbá 600 db lakossági komposztáló láda beszerzését, továbbá lehetőséget biztosított a gépjárműpark bővítésére. Beszerzésre került egy új hulladékgyűjtő gépjármű is. A projekt legfontosabb eleme egy előválogató mű kialakítása az új BTG telephelyen. A projekt megvalósulása folyamatban van.

Az eszközök alakulását az **1. számú melléklet** tartalmazza.

Befektetett eszközökhöz kapcsolódó mutatók:

A befektetett eszközök aránya mutató kifejezi, hogy a társaság összes eszközéből milyen hányadot tesznek ki a befektetett eszközök.

$$\frac{\text{Befektetett eszközök}}{\text{Eszközök összesen}} \cdot 100 = \frac{2\,486\,408 \text{ eFt}}{3\,037\,606 \text{ eFt}} \cdot 100 = 81,85 \%$$

Befektetett eszközök fedezete kifejezi, hogy az összes befektetett eszközt milyen arányban finanszírozza a saját tőke. Kedvező, ha a mutató minél nagyobb.

$$\frac{\text{Saját tőke}}{\text{Befektetett eszközök}} \cdot 100 = \frac{2\,729\,791 \text{ eFt}}{2\,486\,408 \text{ eFt}} \cdot 100 = 109,79 \%$$

Tárgyi eszközökhöz kapcsolódó mutatók:

- Tárgyi eszközök fedezettsége /tárgyi eszközök saját tőke lekötöttsége

$$\frac{\text{Saját tőke}}{\text{Tárgyi eszköz}} \cdot 100 = \frac{2\,729\,791 \text{ eFt}}{2\,482\,656 \text{ eFt}} \cdot 100 = 109,95 \%$$

Külön vizsgálható, hogy a befektetett eszközökön belül a tárgyi eszközök finanszírozására a saját tőke milyen mértékben nyújt fedezetet. A mutató összefügg a befektetett eszközök fedezeteinek mutatójával, ebből következően értelmezése is az alapján történhet. Kedvezőnek ítéltető, ha a saját tőke elsősorban ezt az eszközcsoportot fedezi a legnagyobb arányban.

A nemzetközi tapasztalatok szerint legalább 100 %-os arány a megfelelő.

- Tárgyi eszközök hatékonysága

$$\frac{\text{Értékesítés nettó árbevétele}}{\text{Tárgyi eszköz}} \cdot 100 = \frac{2\,178\,349 \text{ eFt}}{2\,482\,656 \text{ eFt}} \cdot 100 = 87,74 \%$$

A mutató parciális hatékonysági mutatónak tekinthető. Ez a részhatékonysági mutató kifejezi, hogy egységnyi tárgyi eszköz működtetésével mekkora összegű árbevétel realizálható.

Ha a mutató értéke magas, akkor az a vállalkozás szempontjából megnyugtató.

- Tárgyi eszközök megújítási mutatója (beruházás fedezete)

$$\frac{\text{Tárgyévi beruházás}}{\text{Értékcsökkenés}} \cdot 100 = \frac{63\,751 \text{ eFt}}{63\,073 \text{ eFt}} \cdot 100 = 101,07\%$$

A mutató kifejezi, hogy a beruházással hogyan pótolták az eszközcsökkenést.

A mutató értéke akkor kedvező, ha ez minél magasabb.

Befektetett pénzügyi eszközök

717 eFt

A fenti részesedés a 2004. évben alakult Közép-Duna Vidéke Hulladékgazdálkodási, Vagyongazdálkodási és Közszolgáltató Zrt-hez kötelezően befizetett vagyoni hozzájárulást tartalmazza. Értéke a bázisévhez képest változatlan. Megkeresésünkre a KDV Zrt 2014.12.12-én kelt levelében az alábbi tájékoztatást adta: „Tekintve, hogy a tagok felé fennálló fizetési kötelezettség forrását a Közép-Duna Vidéke Hulladékgazdálkodási Önkormányzati Társulással szemben fennálló követelés jelenti, ezért a Közép-Duna Vidéke Zrt közgyűlése a 4/2014.(V.28.) számú közgyűlési határozatával akként határozott, hogy kezdődjenek tárgyalások a Közép-Duna Vidéke Hulladékgazdálkodási Vagyongazdálkodási és Közszolgáltató Zrt részéről a Közép-Duna Vidéke Hulladékgazdálkodási Önkormányzati Társulással.”

Mérlegkészítésig további fejlemény nem történt ez ügyben.

Forgóeszközök

497 523 eFt

Készletek

42 376 eFt

➤ Anyagok

40 750 eFt

➤ Áruk

1 626 eFt

Követelések

238 471 eFt

➤ Vevők

121 158 eFt

➤ Kapcsolt vállalkozással szembeni követelés

34 079 eFt

➤ Egyéb követelések

83 234 eFt

A követelések megoszlása:

Megnevezés	2014. év eFt-ban	2015. év eFt-ban	Változások %-ban
Vevőkkel szembeni követelés	130 698	121 158	-7,30 %
Önkormányzattal szembeni követelés	30 983	34 079	9,99 %
Egyéb követelés	116 965	83 234	-28,84 %
Összesen:	278 646	238 471	-14,42 %

Vevő követelésünk 9 540 eFt-tal csökkent, amely a távhő szolgáltatási, hulladék kezelési, Uszoda és Sportcsarnok üzemeltetési üzletágak kintlévőségeinek csökkenéséből adódik.

Önkormányzattal szembeni követelésünk 3 096 eFt-tal nőtt. Ezen követelés nagy része a 2015. december hónapban kiszámlázásra került tételeket tartalmazza, mely számlák fizetési határideje 2016. január hónapban esedékes. A mérlegkészítés egy adott időpontban készült és egy meghatározott időpont könyveléseit tartalmazza (december 31-ig). Természetesen számláinkat mindig fizetési határidőre kiegyenlíti az Önkormányzat.

Vevő követelés időbeli megoszlását az alábbi táblázat mutatja:

Megnevezés	2014. év eFt-ban	2015. év eFt-ban	Változások eFt-ban
Határidőn belüli	69 755	63 829	-5 926
30-90 nap	5 790	5 646	-144
91-180 nap	12 691	7 272	-5 419
181-364 nap	15 947	13 665	-2 282
365 napon túli	72 943	82 067	9 124
Összesen	177 126	172 479	-4 647

A kintlévőségek megoszlása alapján 17 242 eFt összegű értékvesztés elszámolása vált szükségessé, melyet az eredmény terhére számoltunk el.

A követelések értékelése során az egyedi értékelés elvét követte társaságunk a törvényi előírásoknak megfelelően.

Jelentős követelésállomány képződött a lakossági távhő és szemétszállítási díjak értékelésénél, ezen állományok értékét a várható kockázatokat figyelembe véve a számviteli politikában meghatározott százalékkal csökkentettük, illetve írtuk le.

A kintlévőségek megoszlását bemutató táblázatot a **2. számú melléklet** tartalmazza.

Az egyéb követelések között szerepeltettük az alább felsorolt nagyobb összegű követeléseket:

➤ MAVIR Zrt. távhő szolgáltatási díj támogatás nyilvántartott értéke:	19 518 eFt
➤ KDV Zrt. részére nyújtott tagi kölcsön:	643 eFt
➤ Adóhatósággal szembeni követelés:	23 308 eFt
➤ Eltérő időszakú áfa követelés:	30 646 eFt
➤ Szállítói túlfizetések:	7.582 eFt

Pénzeszközök:

216 676 eFt

Pénztár központi	4 314 eFt
Pénztár uszoda	1 273 eFt
Bankbetétek	211 089 eFt

Bankbetéteink megoszlása:

OTP Bank	91 621 eFt
Budapest Bank	18 664 eFt
UniCredit Bank	16 734 eFt
Sberbank	16 eFt
OTP elkülönített ingatlankezelési számla	19 555 eFt
Kinizsi Bank	4 155 eFt
Lekötött Közlekedés Felügyeleti számla	244 eFt
Lekötött Környezetvédelmi elsz.szla.	100 eFt
Lekötött betétek Budapest Bank	60 000 eFt

Aktív időbeli elhatárolások

53 675 eFt

Bevételek aktív időbeli elhatárolása	52 053 eFt
Költségek, ráfordítások elhatárolása	1 622 eFt

A mérleg összeállítását megalapozó zárlat készítésekor önkényesen megszakítjuk a vállalkozás folyamatait, ebből adódóan a könyvvezetésben több olyan könyveléstechnikai szempontból helyesen rögzített tétel található, amely eredményre gyakorolt hatását tekintve nem az adott időszakhoz kapcsolódik.

Ugyanakkor előfordulhatnak olyan esetek is, amelyek a megkezdett folyamatokból adódóan az adott időszakhoz kapcsolódnak, de hatásaik elszámolására még nem kerülhet sor.

Ilyen esetekben az időbeli elhatárolás elvének érvényesítése érdekében ezek hatásait semlegesíteni kell, mert csak így válnak összehasonlíthatókká az egyes időszakok eredményei.

Az aktív időbeli elhatárolások között kerültek kimutatásra a mérleg fordulónapja előtt felmerült olyan kiadások, amelyek költségként csak a mérleg fordulónapját követő időszakra számolhatók el, valamint olyan bevételek, amelyek csak a mérleg fordulónapja után esedékesek, de a mérleggel lezárt időszakot érintik.

Megnevezés	Bázis év 2014.év	Tárgyév 2015.év	Változás eFt-ban
Bevételek aktív időbeli elhatárolása	57 069	52 053	-5 016
Költségek, ráfordítások aktív időbeli elhatárolása	1 625	1 622	-3
Összesen:	58 694	53 675	-5 019

A vállalkozás vagyoni helyzetének elemzése

Hosszú távon a vagyon növelése már feltétele, és nem alapvető célja az üzleti vállalkozásnak.

A vagyon fogalma különböző tartalommal fordulhat elő. A vagyon értelmezhető az eszközök összességként, vagy az eszközök és a kötelezettségek különbözeteként, illetve a saját tőke összegeként – nettó vagyonként.

A vállalkozás vagyoni helyzetének elemzését elsősorban a mérlegben szereplő adatok elemzésével végezzük el, amelynek során az eszközök és források belső arányát, az egyes tételek értékének időbeli változását vizsgálhatjuk.

Megnevezés	2014. év	2015. év
Saját tőke	2 727 409 eFt	2 729 791 eFt
Befektetett eszközök	2 436 424 eFt	2 486 408 eFt
Befektetett eszközök fedezete	111,94%	109,79%

A *befektetett eszközök fedezete mutató* a tartósan lekötött és a saját források összhangját hivatott érzékelteni. A mutató kedvező, ha 100 % közeli vagy a fölötti.

Ez a mutató társaságunknál kedvező értéket mutat (109,79%).

A Társasági vagyonstruktúra változásának bemutatása

Megnevezés	2014.év eFt-ban	2015.év eFt-ban	Megoszlás %-ban	
			2014.év	2015.év
Befektetett eszközök	2 436 424	2 486 408	79,21	81,85
Forgóeszközök	580 754	497 523	18,88	16,38
Aktív időbeli elhatárolás	58 694	53 675	1,91	1,77
Összesen(Mérleg főösszeg):	3 075 872	3 037 606	100,00	100,00

A vállalkozás pénzügyi helyzetének elemzése

A *likviditási mutatók* a vállalkozás pénzügyi stabilitását tükrözik, azt mutatják, hogy a vállalkozás az esedékes kötelezettségeinek mennyire könnyen tud eleget tenni.

Megnevezés	2014. év	2015. év
Forgóeszközök	580 754 eFt	497 523 eFt
Rövid lejáratú köt.	260 368 eFt	183 396 eFt
Likviditási mutató	223,05%	271,28%

A kapott érték azt jelzi, hogy a mobilizálható (könnyen pénzzé tehető) eszközök hány százalékát teszik ki a likvid (rövid időn belül kiegyenlítendő) tartozásnak. Minél magasabb a hányados értéke, annál biztonságosabbnak tekinthető a vállalkozás likviditása.

Pénzhányad a pénzeszközök + értékpapírok és a rövidlejáratú kötelezettségek hányadosa.

A pénzhányad mutató 1 (100%) feletti értéke a rövidlejáratú kötelezettségek teljesítésére gyakorlatilag megfelelő fedezetet nyújt.

Megnevezés	2014.év	2015.év
Pénzeszközök+értékpapírok	262 663 eFt	216 676 eFt
Rövid lejáratú kötelezettségek	260 368 eFt	183 396 eFt
Pénzhányad	100,88%	118,15%

A pénzhányad mutató növekedést mutat az elmúlt évhez képest, fedezi rövid lejáratú kötelezettségeinket.

Források

3 037 606 eFt

Saját tőke

2015. december 31.-én a társaság saját tőkéje 2 729 791 eFt.

A magas értékből látszik, hogy a társaság tőkeerős, ami a pályázatokon való induláson és az új gazdasági partnerek esetében társaságunk megítélésében is előnyt jelent.

A tőkeerősségünk a következő tételekből adódik:

Jegyzett tőke: 2 222 220 eFt. A tulajdonos 442 220 eFt pénzbeli és 1 780 000 eFt. nem pénzbeli (apport) hozzájárulással teljesítette a tőke befizetést. A jegyzett tőke értéke a saját tőkén belül jelentős mértéket képvisel ez 81,41% (az adatból nem lehet információt leszűrni a vállalkozás tényleges eredményes, nyereséges működéséről)

A társaság rendelkezik tőketartalékkal, ami 377 747 eFt ennek részaránya a saját tőkén belül 13,84% (ez sem szolgáltat adatot a gazdaságos működésről)

A felhalmozott eredménytartalék és az év végi mérlegszerinti eredmény értéke: 129 824 eFt, ez a saját tőkén belül 4,76%-ot képvisel. Ebből az adatból szűrhető le a társaság tényleges nyereséges működése (a társaságnál ez képviseli a legkisebb értéket a saját tőkén belül).

Összefoglalva megállapíthatjuk, hogy a társaság tőkeerős, de ez alapján véve legkevésbé köszönhető a nyereséges működésnek, hiszen a saját tőkén belül ez csak 4,76% ot képvisel, de ez egy nonprofit gazdasági társaságnál nem jelent problémát, és nem ad okot egyedi kockázat elemzésre.

Jegyzett tőke	2 222 220 eFt
Tőketartalék	377 747 eFt
Eredménytartalék	127 442 eFt
Mérleg szerinti eredmény	2 382 eFt
Összesen	2 729 791 eFt

A saját tőke a mérlegben több mérlegátétel aggregátumaként jelenik meg. A külső érdekhordozók számára ugyanis egyértelműen be kell mutatni, hogy a társaság milyen nagyságú állandó és változó saját tőkerészekkel rendelkezik. A változó saját tőkerészen belül lényeges annak megkülönböztetése, hogy abból mekkora érték származik a tulajdonosok többletbefizetéseiből és mi halmozódott fel az eredményes gazdálkodás következtében.

A tárgyév során a saját tőke 2 382 eFt-tal, a 2015. évi mérleg szerinti eredménnyel növekedett.

A saját tőkeként kimutatásra kerülő jegyzett tőke megegyezik a Cégbíróságon bejegyzett tőkével.

A tőketartalék a bázis évhez képest nem változott.

Az eredménytartalék tárgyevi változása megfelel a számviteli törvényben előírtaknak.

Az eredménytartalék összege mindig az előző évek eredményeinek kumulált összegét mutatja, ami egyben a Társaság eredményességét tükrözi.

Társaságunk a 2015. évet 2 382 eFt összegű mérleg szerinti eredménnyel zárta.

Ez az elmúlt évhez viszonyítva 752 eFt-tal kisebb nyereséget mutat.

Társasági szinten ez az eredmény nem fedezi az amortizációs forrást is figyelembe véve a felújítási, fejlesztési forrásigényt. Nem biztosítja a szolgáltatás szinten tartásához, pótlásához, műszaki fejlesztéséhez és bővítéséhez szükséges forrást.

Tőkeerősségi mutató

A *tőkeerősség mutatója* a saját tőke és az összes forrás arányát fejezi ki.

Az a kedvező, ha a mutató értéke növekedést jelez. A mutató jónak mondható, mivel a kritikus 30 % felett van.

2014-ben a mutató értéke **88,67 %** volt, 2015-ben **89,87%**, amely kis mértékű növekedést mutat.

Minél magasabb a mutatószám értéke, annál kedvezőbb a vállalkozás megítélése, mivel azt jelzi, hogy a vállalkozás nincs eladósodva. Az ilyen cég a hitelfelvételi lehetőségeit kevésbé merítette ki, nagyobb lehetőségei vannak egy esetleges későbbi fejlesztés külső finanszírozási forrásainak megszerzéséhez.

$$\frac{\text{Saját tőke}}{\text{Források összesen}} \cdot 100 = \frac{2\,729\,791 \text{ eFt}}{3\,037\,606 \text{ eFt}} \cdot 100 = 89,87 \%$$

Hosszú távú fedezeti arány, azaz a *Fedezeti mutató I.* a saját tőke + hátrasorolt kötelezettségek és a befektetett eszközök hányadosa.

A mutató azt fejezi ki, hogy a saját tőke a befektetett eszközök hány százalékát fedezi.

A vállalkozás megítélésénél az a kedvező, ha legalább 30%-ban a saját tőke fedezi a befektetett eszközöket.

Megnevezés	2014.év	2015. év
Saját tőke+ hátrasorolt kötelezettségek	2 727 409 eFt	2 729 791 eFt
Befektetett eszközök	2 436 424 eFt	2 486 408 eFt
Hosszú távú fedezeti arány	111,94%	109,79%

Kötelezettségek

201 424 eFt

Társaságunknak hátrasorolt kötelezettsége nincs.

Hosszú lejáratú kötelezettség	18 028 eFt
Beruházási és fejlesztési hitel	12 500 eFt
Tartós kötelezettség kapcsolt váll. szemben	2 000 eFt
Egyéb hosszúlejáratú kötelezettségek	3 528 eFt

A beruházási és fejlesztési hitel a távhő korszerűsítésre felvett hitelállományt tartalmazza.

„Tartós kötelezettségek kapcsolt vállalkozással szemben” elnevezésű mérlegsoron tartjuk nyilván a telephely kaució címén Önkormányzattal szemben fennálló kötelezettségünk értékét/2 millió Ft/.

Az egyéb hosszúlejáratú kötelezettség között szerepeltetjük a kapott kauciók és óvadékok összegét, ami 3 528 eFt volt.

Fedezeti mutató II. a saját tőke + hátrasorolt + hosszú lejáratú kötelezettségek és a befektetett eszközök hányadosa.

Az minősíthető elfogadhatónak, illetve kedvezőnek, ha a mutató értéke 1 (100%) vagy ennél magasabb.

Megnevezés	2014.év	2015.év
Saját tőke + Hátra sorolt + Hosszú lejár. köt.	2 757 995 eFt	2 747 819 eFt
Befektetett eszközök	2 436 424 eFt	2 486 408 eFt
Fedezeti mutató II.	113,20%	110,51%

Megnevezés	2014. év	2015. év
Rövid lejáratú kötelezettség	260 368 eFt	183 396 eFt
Rövid lejáratú hitelek	12 500 eFt	12 500 eFt
Szállítói kötelezettségek	192 001 eFt	144 851 eFt
Egyéb rövid lejáratú kötelezettségek	55 867 eFt	26 045 eFt

A rövid lejáratú hitelek összege a hosszú lejáratú távhő korszerűsítési hitel éven belüli törlesztő részletét mutatja.

Az egyéb rövid lejáratú kötelezettség tartalma:

- Munkavállalók december havi illetménye
- Decemberi bérek járulékai és adóvonzata
- Decemberi bérekből történt letiltások
- December 31.-én az adóhatósággal szemben fennálló kötelezettségek
- December 31.-én fennálló eltérő időszaki áfa kötelezettségek
- December 31.-én fennálló vevői túlfizetések

A kötelezettségekhez kapcsolódó mutatószámok

Kötelezettségek aránya, azaz az eladósodási mutató

$$\frac{\text{Kötelezettség összesen}}{\text{Források összesen}} \cdot 100 = \frac{201\,424 \text{ eFt}}{3\,037\,606 \text{ eFt}} \cdot 100 = 6,63 \%$$

Az eladósodási mutató a kötelezettségek részarányát mutatja az összes forráson belül. Arra irányítja a figyelmet, hogy milyen a társaságnál az adósságállomány aránya.

Fontos a kötelezettségek arányának idősoros vizsgálata, ugyanis a tendenciák változása figyelmeztető lehet a Kft vezetője részére.

A mutató az elmúlt gazdasági évhez képest csökkent 29,92 %-kal, ennek értelmében az eladósodottság csökkent.

Hosszú és rövid lejáratú kötelezettségek aránymutatója

$$\frac{\text{Hosszú lejáratú köt.}}{\text{Rövid lejáratú köt.}} \cdot 100 = \frac{18\,028 \text{ eFt}}{183\,396 \text{ eFt}} \cdot 100 = 9,83 \%$$

A mérleg a kötelezettségeket lejáratuk szerint csoportosítja. Ez alapján megkülönböztetünk hosszú lejáratú és rövid lejáratú kötelezettségeket. A hosszú és rövid lejáratú kötelezettségek aránymutatója kifejezi, hogy egységnyi rövid lejáratú kötelezettségre milyen összegű hosszú lejáratú kötelezettség jut.

A vállalkozás anyagi, vagyoni helyzetének átfogó elemzését, és a pénzügyi-likviditási helyzetét, illetve az eladósodottság bemutatását a **6.sz. mellékletben** szereplő mutatók tartalmazzák. A mutatók számításánál a bruttó termelési érték fogalma alatt társaságunkra, mint szolgáltató társaságra vonatkozóan a bruttó szolgáltatási értéket értjük.

Kötelezettségek fedezete az összes követelés és a hátrasorolt kötelezettséggel csökkentett összes kötelezettség hányadosa.

Megmutatja, hogy a kötelezettségeket fedezik-e a követelések, vagy más finanszírozási forrást is be kell vonni.

A társaság pénzügyi helyzete szempontjából az 1-nél (100%-nál) nagyobb érték a kedvező, ilyenkor a követelések gyorsabban folynak be, mint ahogy a kötelezettségek esedékessé válnak.

A mutató részletezése szükséges, mivel a kötelezettségek esedékessége (hosszú-, vagy rövidlejáratú) a mutatóból levonható következtetéseket befolyásolja.

Megnevezés	2014.év	2015.év
Összes követelés	278 646 eFt	238 471 eFt
Összes kötelezettség - Hátrasorolt kötelez.	290 954 eFt	201 424 eFt
Kötelezettségek fedezete	95,77%	118,39%

Megnevezés	2014.év	2015.év
Összes követelés	278 646 eFt	238 471 eFt
Rövid lejáratú kötelezettség	260 368 eFt	183 396 eFt
Kötelezettségek fedezete	107,02%	130,03%

Passzív időbeli elhatárolások	53 361 eFt
Bevételek passzív időbeli elhatárolása	1 134 eFt
Költségek, ráfordítások elhatárolása	5 420 eFt
Halasztott bevételek	46 807 eFt

A mérleg összeállítást megalapozó zárlat készítésekor szükségszerűen megszakított folyamatokból eredően olyan időben elhatárolandó tételekkel is szembekerülhetünk, amelyek az adott időszak eredményét negatívan befolyásolják.

Passzív időbeli elhatárolásként vettük figyelembe a mérleg fordulónapja előtti időszakot terhelő költséget, ráfordításokat, amelyek csak a mérleg fordulónapja utáni időszakban jelentkeznek kiadásként, és ugyanezen időszakban kerülnek kiszámlázásra.

A halasztott bevételek között került kimutatásra a KMOP-1.2.1-13/A-2013-0285 pályázaton elnyert támogatás 6 760 e Ft értékkel, valamint az apport illeték támogatása 40 047 eFt értékkel. Ezek az összegek az eszközök értékcsökkenésének arányában kerülnek elszámolásra egyéb bevételeink között a törvényi előírásoknak megfelelően.

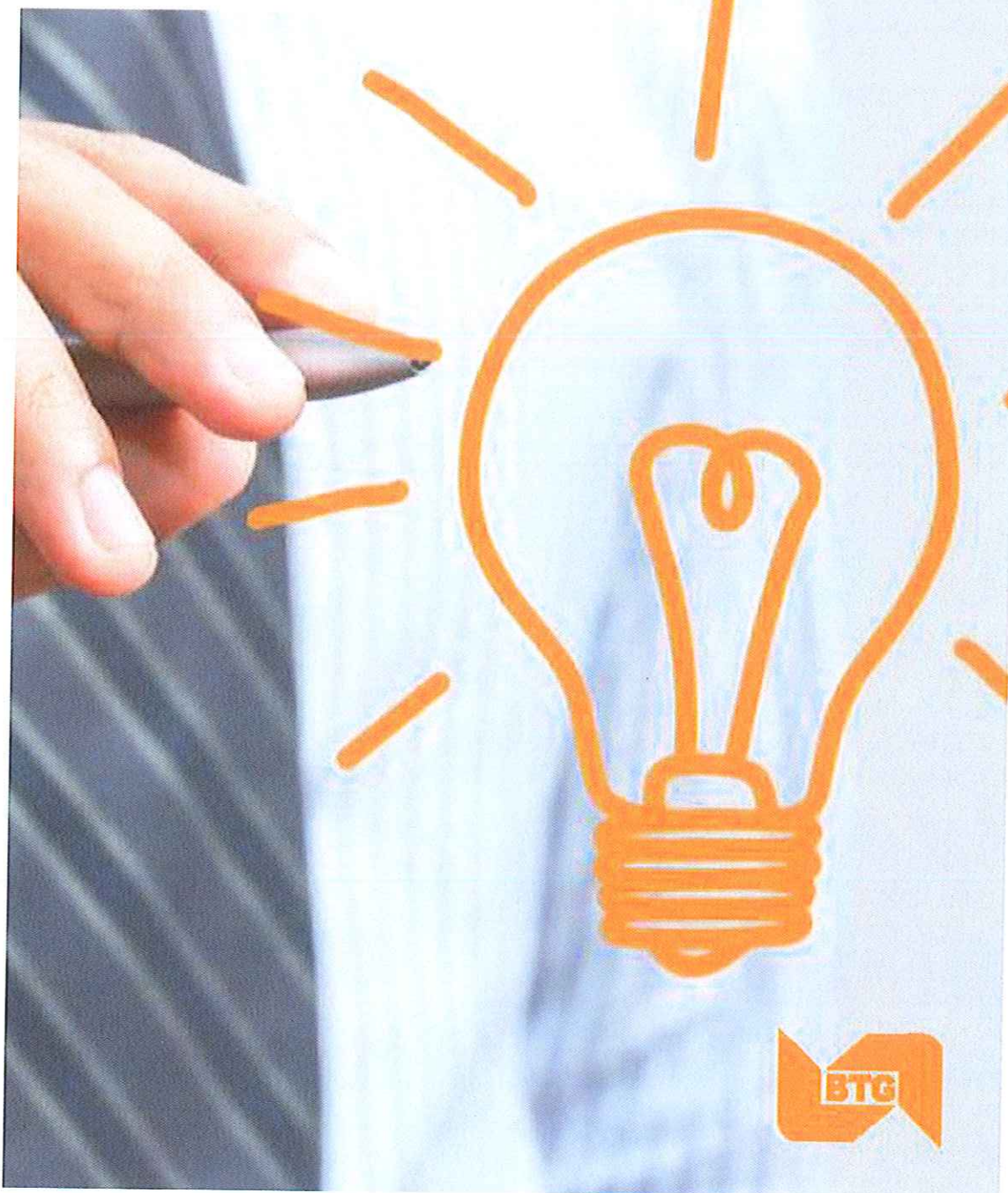
Megnevezés	2014.év eFt-ban	2015.év eFt-ban	Megoszlás %- ban		Változás %-ban
			2014.év	2015.év	
Saját tőke	2 727 409	2 729 791	88,67	89,87	1,35
Céltartalék	53 030	53 030	1,72	1,75	1,74
Kötelezettségek	290 954	201 424	9,46	6,63	-29,92
Passzív időbeli elhatárolás	4 479	53 361	0,15	1,75	1 066,67
Összesen:	3 075 872	3 037 606	100	100	

A mérlegen kívüli tételek bemutatása:

Kockázati tényező a pátyi hulladéklerakó BTG Nonprofit Kft-re vonatkozó fennálló rekultivációs kötelezettsége, mely több száz millió forint ráfordítással járhat. Társaságunk menedzsmentje folyamatosan kezeli az ügyet és minden lehetséges jogi eszközzel élt és jelenleg is él, azonban fontosnak érezzük ezúton is jelezni, hogy az említett rekultivációs kötelezettség jelen pillanatban is fennáll.

2015-ben az Országgyűlés megalkotta a 2015. évi CCXXI. törvényt, amely jogszabályi keretekben is rögzítette azon kormányzati szándékot, hogy a hulladékgazdálkodási üzletág koordinálását teljesen átvegye egy állami – köznapai szóhasználatban – „Holdingként” ismert Koordináló Szervezet, amelyet az állam végül Zrt. formájában alapított meg. A Koordináló szervezet tulajdonképpen a közszolgáltatásból származó díjbevételt (amely eddig a közszolgáltatókat illette meg) „átveszi”, az ügyfelek részére pedig közvetlenül az állami cég, a Zrt. fog számlázni, Társaságunk csupán a közszolgáltatást és az ügyfélszolgálat operatív működését fogja ellátni, bevételeit is a Zrt-től kapja. Hogy milyen díjszámítás, elosztás alapján, az még nem ismert. A működés felügyelete sokkal szorosabb lesz, hiszen a nevezett Zrt. quasi hatósági jogkörökkel is fel lesz ruházva, a közszolgáltatási szerződésünket, működésünket (megfelelősségi nyilatkozat adásával) a Zrt. mintegy „véleményezi”, ahogy az ellátásért felelős Önkormányzat beszerzéseit érintően is a miniszter jóváhagyásával kell majd kérni (e kérdéskörben is a Miniszter részére a Zrt. ad állásfoglalást). Sok területen még a részletszabályok nem ismertek, a következő hónapokban vélhetően sok elméleti és gyakorlati kérdésre kapunk választ, ugyanakkor a jogszabályokból kitűnik, hogy a rendszer bevezetésére megállapított határidők rövidek, hiszen a Zrt. a második negyedévre vonatkozó hulladékszállítási díjat már számlázni kívánja az Ügyfelek (Díjfizetők) részére.

MELLÉKLETEK



Tárgyi eszközök

Fkv.	Megnevezés	Bruttó érték alakulása				Értéksökkenés részletezése				Záró nettó
		Nyitó	Növekedés	Csökkenés	Záró	Nyitó	Terv sz. écs.	Écs. esők.	Záró	
11	Immateriális javak	8 603 842	150 000	-	8 753 842	5 403 573	316 668	-	5 719 241	3 034 601
122	Telkek	192 962 000	523 106 976	16 640 000	699 428 976	-	-	-	-	699 428 976
123	Épületek, épületrészek	335 928 612	1 371 473 597	-	1 707 402 209	118 471 076	22 318 713	-	140 789 789	1 566 612 420
124	Egyéb építmények, vezetékek	258 295 865	3 055 640	108 333	261 243 172	130 929 919	10 036 024	108 333	140 857 610	120 385 562
12	Ingatlanok	787 186 477	1 897 636 213	16 748 333	2 688 074 357	249 400 995	32 354 737	108 333	281 647 399	2 386 426 958
131	Üzemi gépek, berendezések	447 009 661	3 838 557	1 968 118	448 880 100	427 641 077	12 655 321	1 968 118	438 328 280	10 551 820
132	Járművek	121 917 499	3 430 033	27 203 302	98 144 230	80 353 910	8 035 046	26 762 642	61 626 314	36 517 916
13	Műszaki berend., gépek, járm.	568 927 160	7 268 590	29 171 420	547 024 330	507 994 987	20 690 367	28 730 760	499 954 694	47 069 736
141	Egyéb berend., felszerelések	21 677 124	1 371 070	-	23 048 194	12 641 732	2 480 243	-	15 121 975	7 926 219
142	Egyéb járművek	11 448 008	-	-	11 448 008	9 816 512	95 995	-	9 912 507	1 535 501
143	Irodai berendezések, felszerel.	61 386 942	6 665 021	2 221 289	65 830 674	47 938 574	7 135 646	2 109 610	52 964 610	12 866 064
14	Egyéb berendezések, felszer.	94 512 074	8 036 091	2 221 289	100 326 876	70 396 818	9 711 884	2 109 610	77 999 092	22 327 784
16	Befejezetlen beruházások	1 809 674 258	20 849 688	1 805 884 258	24 639 688	-	-	-	-	24 639 688
354	Beruházásokra adott előlegek	-	2 191 840	-	2 191 840	-	-	-	-	2 191 840
	Tárgyi eszközök összesen	3 260 299 969	1 935 982 422	1 854 025 300	3 342 257 091	827 792 800	62 756 988	30 948 703	859 601 085	2 482 656 006
17	Egyéb tartós részesedés	717 000	-	-	717 000	-	-	-	-	717 000
	Befektetett eszközök	3 269 620 811	1 936 132 422	1 854 025 300	3 351 727 933	833 196 373	63 072 656	30 948 703	865 320 326	2 486 407 607

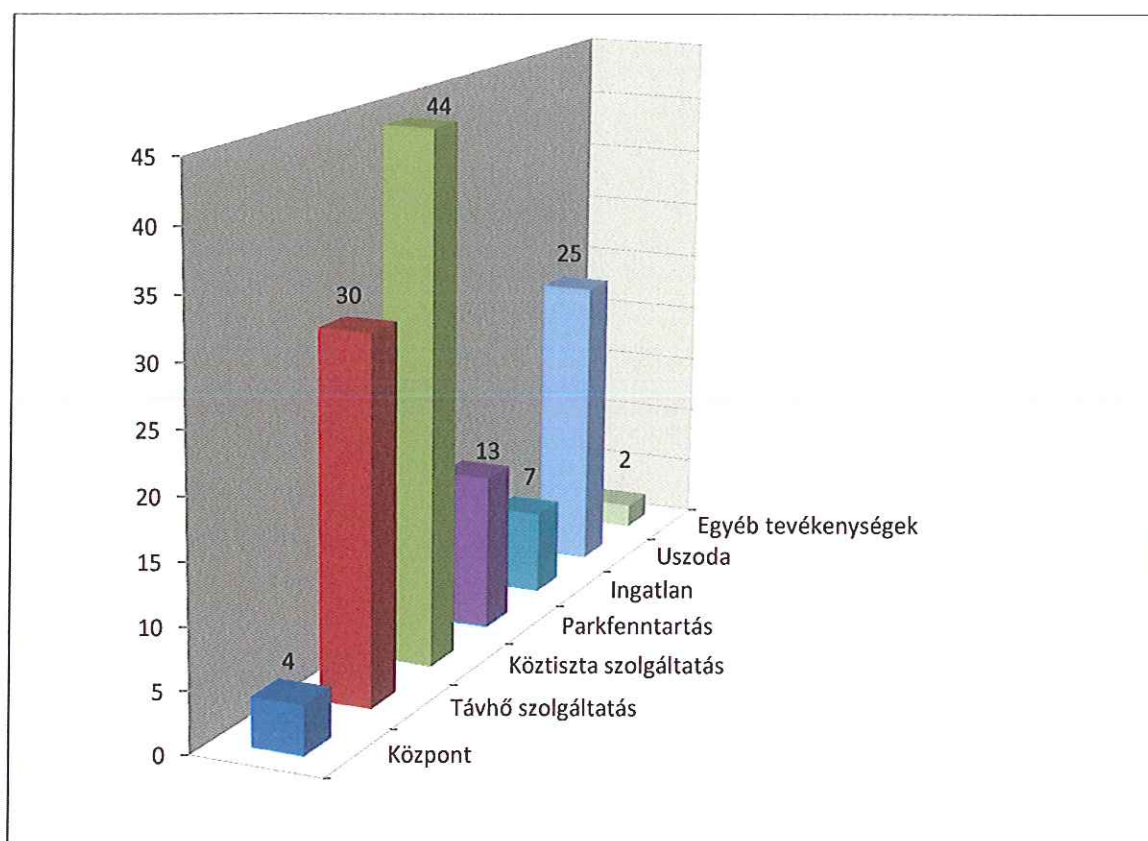
2.sz. melléklet

Kintlévőségek megoszlása 2015. év

Főkönyvi számok	Megnevezés	Határidőn belüli	30-90 nap	91-180 nap 2%	181-364 nap 5%	365 napon túl 20%	Összesen
31121	Távfűtés	20 432 668	4 080 977	2 836 390	6 732 739	26 521 415	60 604 189
31122	Távhő szolgáltatás	-	4 000	-	-	-	4 000
311311	Szemétszállítás	-2 969 061	334 834	3 620 880	5 275 702	34 259 074	40 521 429
31132	Köztisztta vállalkozás	5 063 580	385 993	-	-	-	5 449 573
31141	Vállalkozás	5 041 712	-	-	-	-	5 041 712
31151	Ingatlan	760 771	668 272	779 181	1 231 054	15 029 183	18 468 461
31152	Egyéb ingatlan	57 020	-	-	100	60 812	117 932
31182	Városi Sportcsarnok	1 343 657	171 680	36 000	426 000	6 196 497	8 173 834
31195	Egyéb bevételek	19 350					19 350
321	Önkormányzat	34 078 874	-	-	-	-	34 078 874
Összesen		63 828 571	5 645 756	7 272 451	13 665 595	82 066 981	172 479 354
Értékvesztés alapja				7 272 451	13 665 595	82 066 981	103 005 027
Értékvesztés összesen:				145 450	683 274	16 413 396	17 242 120

3.sz. melléklet

Létszám alakulása 2105. évben



4.sz. melléklet

Társasági adó fizetési kötelezettség bemutatása

A társasági adó megállapítása a társasági adóról szóló, többször módosított 1996.évi CXXXI. törvény 6.§-ban foglaltak szerint történik.

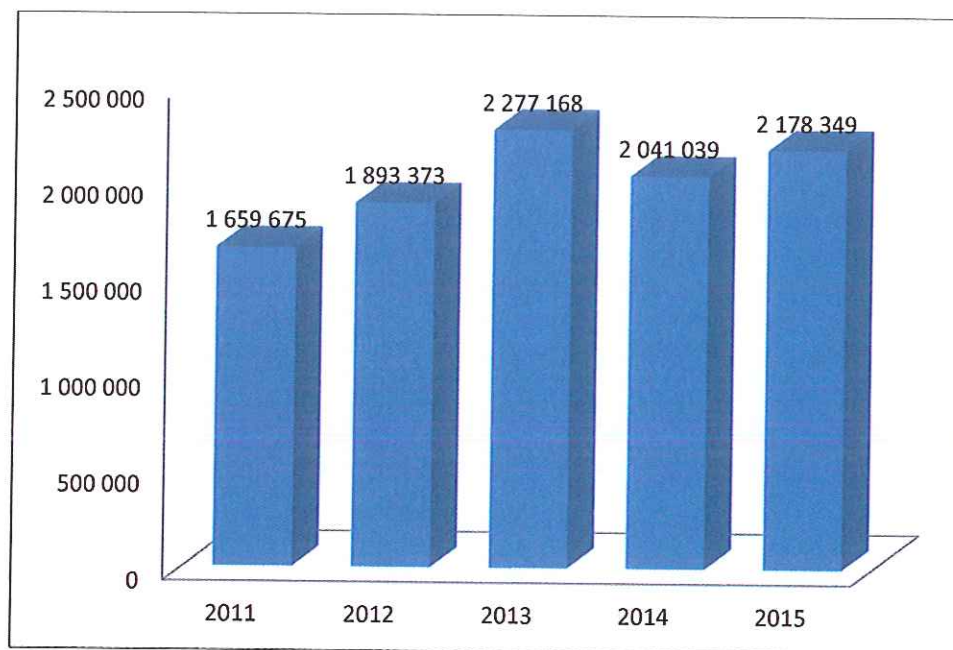
a, Adózás előtti eredmény: 6 817 eFt

b, Számított adóalap levezetése:

ezer Ft-ban			
Tao. Tv. szerinti §	Adózás előtti eredményt növelő, illetve csökkentő jogcímek	8.§ (1) az adózás előtti eredményt növeli	7.§ (1) az adózás előtti eredményt csökkenti
8.§ (1) Növelő tételek	b) A számviteli törvény szerint az adóévben terv szerinti értékcsökkenési leírásként elszámolt összeg, továbbá a kivezetett eszközök sztv. szerinti nettó értéke	63 625	-
	d) Nem a vállalkozási tevékenységgel kapcs.ktg-ek, ráford. (térítésmentesen nyújtott szolg., adott támogatás, behajthatatlan követelés, egyéb)	77 879	
	e) Jogerős határozatban megállapított bírság, késedelmi pótlék	150	-
	gy) Az adóévben követelésre elszámolt értékvesztés összege	17 242	-
	p) Az adóellenőrzés, önellenőrzés során megállapított, adóévi költségként, ráfordításként elszámolt összeg	610	
7.§ (1) Csökkentő tételek	d) Az adótörvény szerint figyelembe vett értékcsökkenési leírás összege, továbbá a kivezetett eszközök ta.tv.szerinti nettó értéke	-	86 332
	n) Követelésre adóévben visszaírt értékvesztés	-	15 640
	Növelő és csökkentő tételek összesen:	159 506	101 972
	Számított adóalap:	64 351	
	Társasági adó 10%	6 435	
	Látványcsapat sport kedvezmény (adó max.70%-ig) (2014-ben adott, fel nem használt)	2 000	
	Társasági adó 10%	4 435	
Jövedelem-(nyereség-) minimum megállapítása			
	Összes bevétel		2 763 937
	Jövedelem-(nyereség-) minimum megállapítása (2%)		55 279
	Társasági adó jövedelem-(nyereség-) minimum alapján:		5 528

5.sz. melléklet

Árbevétel alakulása az elmúlt 5 évben eFt-ban



6.sz. melléklet

A mérleghez kapcsolódó kiegészítések

ESZKÖZÖK ÖSSZETÉTELE adatok e Ft-ban

Megnevezés	Előző év		Tárgyév		Változás (%)-ban
	Összeg (eFt)	Résará ny (%)	Összeg (eFt)	Résará ny (%)	
Befektetett eszközök	2 436 424	79,21	2 486 408	81,85	2,05
Immateriális javak	3 200	0,11	3 035	0,10	-5,16
Tárgyi eszközök	2 432 507	79,08	2 482 656	81,73	2,06
Befektetett pénzügyi eszközök	717	0,02	717	0,02	0,00
Forgóeszközök	580 754	18,88	497 523	16,38	-14,33
Készletek	39 445	1,28	42 376	1,40	7,43
Követelések	278 646	9,06	238 471	7,85	-14,42
Értékpapírok	0	0	0	0	0,00
Pénzeszközök	262 663	8,54	216 676	7,13	-17,51
Aktív időbeli elhatárolások	58 694	1,91	53 675	1,77	-8,55
ESZKÖZÖK (AKTÍVÁK) ÖSSZESEN	3 075 872	100	3 037 606	100	-1,24

FORRÁSOK ÖSSZETÉTELE adatok e Ft-ban

Megnevezés	Előző év		Tárgyév		Változás (%)-ban
	Összeg (eFt)	Résará ny (%)	Összeg (eFt)	Résará ny (%)	
Saját tőke	2 727 409	88,67	2 729 791	89,87	0,09
Jegyzett tőke	2 222 220	72,25	2 222 220	73,16	0
Jegyzett de még be nem fizetett tőke	0	0	0	0	0
Tőketartalék	377 747	12,28	377 747	12,44	0
Eredménytartalék	124 308	4,04	127 442	4,20	2,52
Lekötött tartalék	0	0	0	0	0
Értékelési tartalék	0	0	0	0	0
Mérleg szerinti eredmény	3 134	0,1	2 382	0,08	-23,99
Céltartalékok	53 030	1,72	53 030	1,75	0,00
Kötelezettségek	290 954	9,46	201 424	6,63	-30,77
Hátrasorolt kötelezettségek	0	0	0	0	0
Hosszú lejáratú kötelezettségek	30 586	0,99	18 028	0,59	-41,06
Rövid lejáratú kötelezettségek	260 368	8,47	183 396	6,04	-29,56
Passzív időbeli elhatárolások	4 479	0,15	53 361	1,76	1091,36
FORRÁSOK (PASSZÍVÁK) ÖSSZESEN	3 075 872	100	3 037 606	100	-1,24

Összesítés a számított mutatókról és azok változásáról

	Mutató megnevezése		2014	2015	változás %ban
	1	2	3	4	5
I.	Mutatók				
1	Tartósan befektetett eszközök aránya	%	79,21	81,85	3,33%
2	Befektetett eszközök fedezettsége	%	111,94	109,79	-1,92%
3	Tárgyi eszközök fedezettsége	%	112,12	109,95	-1,94%
4	Tárgyi eszközök hatékonysága	%	83,91	87,74	4,56%
5	Tárgyi eszközök aránya	%	80,73	83,31	3,20%
6	Forgóeszközök aránya	%	18,88	16,38	-13,24%
7	Saját tőke aránya	%	88,67	89,87	1,35%
8	Saját tőke növekedési mutatója	%	122,73	122,84	0,09%
9	Saját tőke fordulatszáma	év	74,83	79,8	6,64%
10	A tőke hatékonysága	%	0,12	0,09	-25,00%
II.	Mutatók				
1	Likviditási mutató	%	199,6	247	23,75%
2	Rövid távú likviditás I.	%	223,05	271,28	21,62%
3	Rövid távú likviditás II.	%	116,03	141,25	21,74%
4	Gyorsráta	%	100,88	118,15	17,12%
5	Hitelfedezetségi mutató	%	107,02	130,03	21,50%
III.	Mutatók				
1	Eladósodottság mértéke	%	10,67	7,38	-30,83%
2	Nettó eladósodottság	%	0,45	-1,36	-402,22%
3	Árbevételre vetített eladósodottság	%	1,39	-0,7	-150,36%
IV.	Mutatók				
1	Értékesítés árbevétele	eFt	2041039	2178349	6,73%
2	Komplex hatékonysági mutató	%	2,38	13,39	462,61%
3	Anyagmentes term. ért	eFt	82390	217925	164,50%
4	Termelési költség szint	%	195,94	175,18	-10,60%
5	Anyaghányad	%	149,39	133,01	-10,96%
6	Bérhányad	%	42,44	37,86	-10,79%
7	Értékcsökk.leírás hányad	%	4,11	4,21	2,43%
8	Egyéb költségek hányad	%	9,99	3,71	-62,86%

I. MUTATÓK

a vállalkozás anyagi, vagyoni helyzetének átfogó jellemzéséhez

1. Tartósan befektetett eszközök aránya

Befektetett eszközök	* 100	$\frac{2\,486\,408}{3\,037\,606} \cdot 100$	81,85%
Összes eszköz			

Előző évi mutató: 79,21%

2. Befektetett eszközök fedezettsége

Saját tőke	* 100	$\frac{2\,729\,791}{2\,486\,408} \cdot 100$	109,79%
Befektetett eszközök			

Előző évi mutató: 111,94%

3. Tárgyi eszközök fedezettsége

Saját tőke	* 100	$\frac{2\,729\,791}{2\,482\,656} \cdot 100$	109,95%
Tárgyi eszközök			

Előző évi mutató: 112,12%

4. Tárgyi eszközök hatékonysága

Nettó árbevétel	* 100	$\frac{2\,178\,349}{2\,482\,656} \cdot 100$	87,74%
Tárgyi eszközök			

Előző évi mutató: 83,91%

5. Tárgyi eszközök aránya

Tárgyi eszközök	* 100	$\frac{2\,482\,656}{2\,980\,179} \cdot 100$	83,31%
Tárgyi eszközök + Forgó eszközök			

Előző évi mutató: 80,73%

6. Forgóeszközök aránya

Forgóeszközök	* 100	$\frac{497\,523}{3\,037\,606} \cdot 100$	16,38%
Eszközök összesen			

Előző évi mutató: 18,88%

7. Saját tőke aránya

Saját tőke	* 100	$\frac{2\,729\,791}{3\,037\,606} \cdot 100$	89,87%
Összes forrás			

Előző évi mutató: 88,67%

8. Saját tőke növekedési mutató

Saját tőke	* 100	$\frac{2\,729\,791}{2\,222\,220} \cdot 100$	122,84%
Jegyzett tőke			

Előző évi mutató: 122,73%

9. Saját tőke fordulatszáma

Nettó árbevétel	* 100	$\frac{2\,178\,349}{2\,729\,791} \cdot 100$	79,8%
Saját tőke			

Előző évi mutató: 74,83%

10. Tőke hatékonysága

Adózott eredmény	* 100	$\frac{2\,382}{2\,729\,791} \cdot 100$	0,09%
Saját tőke			

Előző évi mutató: 0,12%

II. MUTATÓK

a vállalkozás pénzügyi, likviditási helyzetének átfogó jellemzéséhez

1. Likviditási mutató

Forgóeszközök	* 100	$\frac{497\,523}{201\,424} \cdot 100$	247,%
Kötelezettségek			

Előző évi mutató: 199,6%

2. Rövid távú likviditás I.

Forgóeszközök	* 100	$\frac{497\,523}{183\,396} \cdot 100$	271,28%
Rövid lej. kötelezettség			

Előző évi mutató: 223,05%

3. Rövid távú likviditás II.

Forgóeszközök- Követelés	* 100	<u>259 052</u>	* 100	141,25%
Rövid lej. kötelezettség		183 396		

Előző évi mutató: 116,03%

4. Gyorsráta

Likvid. pénzeszközök	* 100	<u>216 676</u>	* 100	118,15%
Rövid lejáratú kötelezettségek		183 396		

Előző évi mutató: 100,88%

5. Hitelfedezetségi mutató

Követelések	* 100	<u>238 471</u>	* 100	130,03%
Rövid lejáratú kötelezettségek		183 396		

Előző évi mutató: 107,02%

III. MUTATÓK

a vállalkozás eladósodottság jellemzéséhez.

1. Eladósodottság mértéke

Kötelezettségek	* 100	<u>201 424</u>	* 100	7,38%
Saját tőke		2 729 791		

Előző évi mutató: 10,67%

2. Nettó eladósodottság

Kötelezettségek - követelések	* 100	<u>-37 047</u>	* 100	-1,36%
Saját tőke		2 729 791		

Előző évi mutató: 0,45%

3. Árbevételre vetített eladósodottság

Kötelezettségek - Likvid.forgóeszközök	* 100	$\frac{-15\,252}{2\,178\,349} \cdot 100$	-0,7%
Nettó árbevétel			

Előző évi mutató: 1,39%

IV. MUTATÓK

a vállalkozás jogvedelmi helyzetének átfogó elemzéséhez

1. Értékesítés árbevétele (eFt) 2 178 349

Előző évi érték: 2 041 039

2. Komplex hatékonysági mutató

Nettó termelési érték	* 100	$\frac{154\,852}{1\,156\,759} \cdot 100$	13,39%
0,15 Eszközérték + 1,8 bérköltség			

Előző évi érték: 2,38%

3. Anyagmentes termelési érték (eFt)

Bruttó termelési érték - Anyagktg - Igénybevett szolg 217 925

Előző évi érték: 82 390

4. Termelési költségszint

Összes költség	* 100	$\frac{2\,622\,484}{1\,497\,040} \cdot 100$	175,18%
Bruttó termelési érték			

Előző évi mutató: 195,94%

5. Anyaghányad

Anyagjellegű ráfordítások	* 100	$\frac{1\,992\,560}{1\,497\,040} \cdot 100$	133,01%
Bruttó termelési érték			

Előző évi mutató: 149,39%

6. Bérhányad

Személyi jellegű ráfordítás	* 100	$\frac{566\,851}{1\,497\,040} \cdot 100$	37,86%
Bruttó termelési érték			

Előző évi mutató: 42,44%

7. Értécsökkenési leírás hányad

Értécsökkenési leírás	* 100	$\frac{63\,073}{1\,497\,040} \cdot 100$	4,21%
Bruttó termelési érték			

Előző évi mutató: 4,11%

8. Egyéb költségek hányada

Egyéb költségek	* 100	$\frac{55\,587}{1\,497\,040} \cdot 100$	3,71%
Bruttó termelési érték			

Előző évi mutató: 9,99%

CASH-FLOW KIMUTATÁS

2015.év

Megnevezés	Érték eFt- ban	Érték eFt- ban
	2014. év	2015 .év
I. Működési cash-flow (1-11. sorok)	71 759	79 521
Adózás előtti eredmény ±	9 250	6 868
Elszámolt amortizáció +	54 890	63 073
Elszámolt értékvesztés ± visszaírás	-1 070	-1 602
Céltartalék képzés és felhasználás különbözete ±	2 030	0
Befektetett eszközök értékesítésének eredménye ±	0	-158
Szállító kötelezettségek változása ±	8 373	-47 150
Egyéb rövid lejáratú kötelezettségek változása ±	-13 828	-29 822
Passzív időbeli elhatárolások változása ±	-480	48 882
Vevőkövetelés változása ±	20 834	11 142
Forgóeszközök változása (vevőkövetelés és pénzeszköz nélkül) ±	-10 399	27 704
Aktív időbeli elhatárolás változása ±	6 125	5 019
Fizetett, fizetendő adó (nyereség után) -	-3 966	-4 435
II. Befektetési tevékenységből származó pénzeszköz- változás (Befektetési cash-flow 13-14. sorok)	-229 444	-112 899
Befektetett eszközök beszerzése -	-231 116	-130 249
Befektetett eszközök eladása +	1672	17350
III. Pénzügyi műveletekből származó pénzeszköz változás (Finanszírozási cash-flow 16-21. sorok)	-15 903	-12 609
Részvénykibocsátás, tőkeemelés	0	0
Hitel és kölcsön felvétele,		
Hosszú lejáratra nyújtott kölcsönök és elhelyezett bankbetétek törlesztése, megszüntetése, beváltása +		
Véglegesen kapott pénzeszközök +		0
Hitel és kölcsön törlesztése, visszafizetése -	-14 276	-12 500
Véglegesen adott pénzeszköz -	-2150	-51
Alapítókkal szembeni, illetve egyéb hosszúlejáratú kötelezettségek változása ±	523	-58
Egyéb finanszírozási jellegű pénzeszköz változás ±		
IV. Pénzeszközök változása ± I. ± II. ± III. sorok	-173 588	-45 987



DR. PRINTZ ÉS TÁRSA
Nemzetközi Könyvvizsgáló Kft.



leading edge alliance
az Audit Network Hungary csoport tagja

FÜGGETLEN KÖNYVVIZSGÁLÓI JELENTÉS
a BTG Budaörsi Településgazdálkodási Nonprofit Kft. tulajdonosának

Szám: 70/2016.

Az éves beszámolóról készült jelentés

Elvégeztük a BTG Budaörsi Településgazdálkodási Nonprofit Kft. mellékelt 2015. évi éves beszámolójának könyvvizsgálatát, amely éves beszámoló a 2015. december 31-i fordulónapra elkészített mérlegből - melyben az eszközök és források egyező végösszege 3 037 606 E Ft, a mérleg szerinti eredmény 2 382 E Ft (nyereség) -, és az ezen időpontra végződő évre vonatkozó eredménykimutatásból, valamint a számviteli politika meghatározó elemeit és az egyéb magyarázó információkat tartalmazó kiegészítő mellékletből áll.

A vezetés felelőssége az éves beszámolóért

A vezetés felelős az éves beszámoló a számviteli törvényben foglaltakkal összhangban történő elkészítéséért és valós bemutatásáért, valamint az olyan belső kontrollokért, amelyeket a vezetés szükségesnek tart ahhoz, hogy lehetővé váljon az akár csalásból, akár hibából eredő lényeges hibás állításoktól mentes éves beszámoló elkészítése.

A könyvvizsgáló felelőssége

A mi felelősségünk az éves beszámoló véleményezése könyvvizsgálatunk alapján. Könyvvizsgálatunkat a magyar Nemzeti Könyvvizsgálói Standardokkal és a könyvvizsgálatra vonatkozó - Magyarországon érvényes - törvényekkel és egyéb jogszabályokkal összhangban hajtottuk végre. Ezek a standardok megkövetelik, hogy megfeleljünk az etikai követelményeknek, valamint hogy a könyvvizsgálatot úgy tervezzük meg és hajtsuk végre, hogy kellő bizonyosságot szerezzünk arról, hogy az éves beszámoló mentes-e a lényeges hibás állításoktól.

A könyvvizsgálat magában foglalja olyan eljárások végrehajtását, amelyek célja könyvvizsgálói bizonyítékot szerezni az éves beszámolóban szereplő összegekről és közzétételekről. A kiválasztott eljárások, beleértve az éves beszámoló akár csalásból, akár hibából eredő, lényeges hibás állításai kockázatainak felmérését is, a könyvvizsgáló megítélésétől függenek. A kockázatok ilyen felmérésekor a könyvvizsgáló az éves beszámoló gazdálkodó egység általi elkészítése és valós bemutatása szempontjából releváns belső kontrollt azért mérlegeli, hogy olyan könyvvizsgálói eljárásokat tervezzen meg, amelyek az adott körülmények között megfelelőek, de nem azért, hogy a gazdálkodó egység belső kontrolljának hatékonyságára vonatkozóan véleményt mondjon. A könyvvizsgálat magában foglalja továbbá az alkalmazott számviteli politikák megfelelőségének és a vezetés által készített számviteli becslések ésszerűségének, valamint az éves beszámoló átfogó prezentálásának értékelését is.

Meggyőződésünk, hogy a megszerzett könyvvizsgálói bizonyíték elegendő és megfelelő alapot nyújt könyvvizsgálói véleményünk megadásához.

Vélemény

Véleményünk szerint az éves beszámoló megbízható és valós képet ad a BTG Budaörsi Településgazdálkodási Nonprofit Kft. 2015. december 31-én fennálló vagyoni és pénzügyi helyzetéről, valamint az ezen időpontra végződő évre vonatkozó jövedelmi helyzetéről a számviteli törvényben foglaltakkal összhangban.

Egyéb jelentéstételi kötelezettség az üzleti jelentésről, valamint a tevékenységek, üzemek közötti számviteli szétválasztás végrehajtásáról

Elvégeztük a BTG Budaörsi Településgazdálkodási Nonprofit Kft. mellékelt 2015. évi éves beszámolójához kapcsolódó 2015. évi üzleti jelentésének vizsgálatát.

A vezetés felelős az üzleti jelentésnek a számviteli törvényben foglaltakkal összhangban történő elkészítéséért. A mi felelősségünk az üzleti jelentés és az ugyanazon üzleti évre vonatkozó éves beszámoló összhangjának megítélése. Az üzleti jelentéssel kapcsolatos munkánk az üzleti jelentés és az éves beszámoló összhangjának megítélésére korlátozódott és nem tartalmazta egyéb, a társaság nem auditált számviteli nyilvántartásaiból levezetett információk áttekintését.

Véleményünk szerint a BTG Budaörsi Településgazdálkodási Nonprofit Kft. 2015. évi üzleti jelentése a BTG Budaörsi Településgazdálkodási Nonprofit Kft. 2015. évi éves beszámolójának adataival összhangban van.

A távhőszolgáltatásról szóló 2005. évi XVIII. törvény 18/B. § (1) bekezdésben foglalt kötelezettségünknek eleget téve igazoljuk, hogy a BTG Budaörsi Településgazdálkodási Nonprofit Kft. által kidolgozott és alkalmazott számviteli szétválasztási szabályok, valamint az egyes tevékenységek közötti tranzakciók árazása biztosítják a vállalkozás tevékenységei közötti keresztfinanszírozás-mentességet.

A hulladékról szóló 2012. évi CLXXXV. törvény 50. §-ában foglaltaknak megfelelően igazoljuk, hogy a Budaörsi Településgazdálkodási Nonprofit Kft., mint közszolgáltató, auditált éves beszámolója - önálló vállalkozás jelleggel - bemutatja a hulladékgazdálkodási közszolgáltatás nyújtása érdekében végzett tevékenységet, elkülönítve annak önálló mérlegét és eredménykimutatását.

Budapest, 2016. március 31.



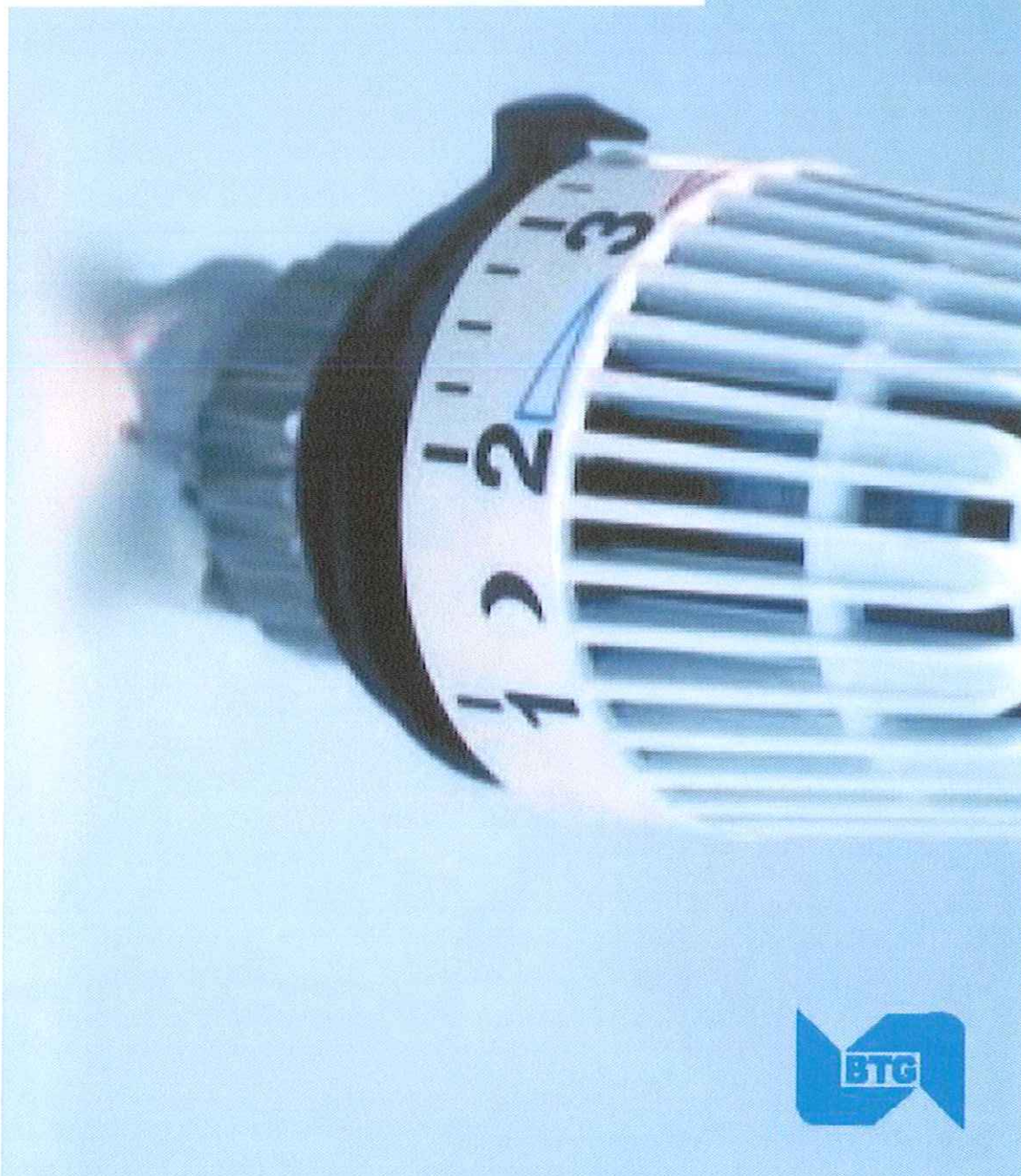
/dr. Printz János/
ügyvezető igazgató
DR. PRINTZ ÉS TÁRSA
Nemzetközi Könyvvizsgáló Kft.
1181 Budapest, Barcsay u. 36.
kamarai ny.t. szám: 000267




/dr. Printz János/
kamarai tag könyvvizsgáló
kamarai tagszám: 004097

1181 Budapest, Barcsay u. 36. • 1704 Budapest, Pf. 33 • Tel/Fax: 294-4321
E-mail: printzjk@printzestarsa.hu • printzestarsa@printzestarsa.hu
Web: www.printzestarsa.hu • www.anh.hu

**BTG BUDAÖRSI TELEPÜLÉSGAZDÁLKODÁSI
NONPROFIT KORLÁTOLT FELELŐSSÉGŰ TÁRSASÁG
Távhőtermelő üzem
2015.évi mérlege és eredménykimutatása
Készült a MEN 1/2014 ajánlása alapján**



Az üzleti év fordulónapja: 2015.12.31.

Budaörsi Településgazdálkodási Nonprofit Kft.

Távhőtermelő üzem

MÉRLEG eszközök (aktívák)

Sorszám	A tétel megnevezés	Termelői
a	b	c
01.	A. Befektetett eszközök (02.+10.+18.sor)	31 361
02.	I. IMMATERIÁLIS JAVAK (03.-09. sorok)	0
03.	Alapítás-átszervezés aktivált értéke	0
04.	Kísérleti fejlesztés aktivált értéke	0
05.	Vagyoni értékű jogok	0
06.	Szellemi termékek	0
07.	Üzleti vagy cégérték	0
08.	Immateriális javakra adott előlegek	0
09.	Immateriális javak értékhelyesbítése	0
10.	II. TÁRGYI ESZKÖZÖK (11. - 17. sorok)	31 361
11.	Ingatlanok és a kapcsolódó vagyoni értékű jogok	26 036
12.	Műszaki berendezések, gépek, járművek	579
13.	Egyéb berendezések, felszerelések, járművek	956
14.	Tenyészállatok	0
15.	Beruházások, felújítások	3 790
16.	Beruházásokra adott előlegek	0
17.	Tárgyi eszközök értékhelyesbítése	0
18.	III. BEFEKTETETT PÉNZÜGYI ESZKÖZÖK (19.-25.sorok)	0
19.	Tartós részesedések kapcsolt vállalkozásban	0
20.	Tartósan adott kölcsön kapcsolt vállalkozásban	0
21.	Egyéb tartós részesedés	0
22.	Tartósan adott kölcsön egyéb részesedési viszonyban álló vállalkozásban	0
23.	Egyéb tartósan adott kölcsön	0
24.	Tartós hitelviszonyt megtestesítő értékpapír	0
25.	Befektetett pénzügyi eszközök értékhelyesbítése	0

Az üzleti év fordulónapja: 2015.12.31.

Budaörsi Településgazdálkodási Nonprofit Kft.

Távhőtermelő üzem

MÉRLEG eszközök (aktívák)

sorszám	A tétel megnevezés	Termelői
a	b	c
26	B. Forgóeszközök (27.+34.+40.+45. sor)	3 568
27	I. KÉSZLETEK (28.- 33.sorok)	0
28	Anyagok	0
29	Befejezetlen termelés és félkész termékek	0
30	Növendék-, hízó és egyéb állatok	0
31	Késztermékek	0
32	Áruk	0
33	Egyéb készletek	0
34	II. KÖVETELÉSEK (35.-39.sorok)	990
35	Követelések áruszállításból és szolgáltatásokból (vevők)	0
36	Követelések kapcsolt vállalkozással szemben	0
37	Követelések egyéb részesedési viszonyban lévő vállalkozással szemben	0
38	Váltókövetelések	0
39	Egyéb követelések	990
40	III. ÉRTÉKPAPÍROK (41.-44. sorok)	0
41	Részesedés kapcsolt vállalkozásban	0
42	Egyéb részesedés	0
43	Saját részvények, saját üzletrészek	0
44	Forgatási célú hitelviszonyt megtestesítő értékpapírok	0
45	IV. PÉNZESZKÖZÖK (46.-47. sorok)	2 578
46	Pénztár, csekkek	66
47	Bankbetétek	2 512
48	C. Aktív időbeli elhatárolások (49.-51. sorok)	430
49	Bevételek aktív időbeli elhatárolása	0
50	Költségek, ráfordítások aktív időbeli elhatárolása	430
51	Halasztott ráfordítások	
52	ESZKÖZÖK (AKTÍVÁK)ÖSSZESEN (01.+26.+48.sor)	35 359

Az üzleti év fordulónapja: 2015.12.31.
Budaörsi Településgazdálkodási Nonprofit Kft.
Távhőtermelő üzem
MÉRLEG források (passzívák)

Sorszám	A tétel megnevezés	Termelői
a	b	c
53.	D. Saját tőke (54.+56.+57.+58.+59.+60.+61.sor)	31 776
54.	I. JEGYZETT TŐKE	25 868
55.	45.sorból: a) visszavásárolt tulajdonosi részesedés névértéken	0
56.	II. JEGYZETT, DE MÉG BE NEM FIZETETT TŐKE (-)	0
57.	III. TŐKETARTALÉK	4 397
58.	IV. EREDMÉNYTARTALÉK	1 483
59.	V. LEKÖTÖTT TARTALÉK	0
60.	VI. ÉRTÉKELÉSI TARTALÉK	0
61.	VII. MÉRLEG SZERINTI EREDMÉNY	28
62.	E. Céltartalékok (63. - 65. sorok)	617
63.	Céltartalék a várható kötelezettségekre	0
64.	Céltartalék a jövőbeni költségekre	617
65.	Egyéb céltartalék	0
66.	F. Kötelezettségek (67.+71.+80. sor)	2 345
67.	I. HÁTRASOROLT KÖTELEZETTSÉGEK (68. - 70.sorok)	0
68.	Hátrasorolt kötelezettségek kapcsolt vállalkozással szemben	0
69.	Hátrasorolt kötelezettségek egyéb részesedési viszonyban lévő vállalkozással szemben	0
70.	Hátrasorolt kötelezettségek egyéb gazdálkodóval szemben	0

Az üzleti év fordulónapja: 2015.12.31.

Budaörsi Településgazdálkodási Nonprofit Kft.

Távhőtermelő üzem

MÉRLEG források (passzívák)

Sorszám	A tétel megnevezés	Termelői
a	b	c
71.	II. HOSSZÚ LEJÁRATÚ KÖTELEZETTSÉGEK (72.-79.sorok)	210
72.	Hosszú lejáratra kapott kölcsönök	0
73.	Átváltoztatható kötvények	0
74.	Tartozások kötvénykibocsátásból	
75.	Beruházási és fejlesztési hitelek	146
76.	Egyéb hosszú lejáratú hitelek	0
77.	Tartós kötelezettségek kapcsolt vállalkozással szemben	23
78.	Tartós kötelezettségek egyéb részesedési viszonyban lévő vállalkozással szemben	0
79.	Egyéb hosszú lejáratú kötelezettségek	41
80.	II. RÖVID LEJÁRATÚ KÖTELEZETTSÉGEK (81. és 83.- 89.sorok)	2 135
81.	Rövid lejáratú kölcsönök	0
82.	81. sorból: az átváltoztatható kötvények	0
83.	Rövid lejáratú hitelek	146
84.	Vevőtől kapott előlegek	0
85.	Kötelezettségek áruszállításból és szolgáltatásból (szállítók)	1 686
86.	Váltótartozások	0
87.	Rövid lejáratú kötelezettségek kapcsolt vállalkozással szemben	0
88.	Rövid lejáratú kötelezettségek egyéb részesedési viszonyban lévő vállalkozással szemben	0
89.	Egyéb rövid lejáratú kötelezettségek	303
90.	G. Passzív időbeli elhatárolások (91.-93.sorok)	621
91.	Bevételek passzív időbeli elhatárolása	13
92.	Költségek, ráfordítások passzív időbeli elhatárolása	63
93.	Halasztott bevételek	545
94.	FORRÁSOK (PASSZÍVÁK) ÖSSZESEN (53.+62.+66.+90. sor)	35 359

Budaörsi Településgazdálkodási Kft.

Távhőtermelő üzem

"A" EREDMÉNYKIMUTATÁS

(összkiértékelés eljárással)

Sorszám	A tétel megnevezés	Termelés (Fűtőmű)11 fő		
		Termelés (Fűtőmű)	Kp.ktg.	Termelés összes
01.	Belföldi értékesítés nettó árbevétele	0	0	0
I.	Értékesítés nettó árbevétele (01.+ 02.)	0	0	0
II.	Aktivált saját teljesítmények értéke (03.+04)	0	0	0
III.	Egyéb bevételek	1	0	1
05.	Anyagköltség	287 701	331	288 032
06.	Igénybevett szolgáltatások értéke	31 552	2 138	33 690
07.	Egyéb szolgáltatások értéke	438	1463	1 901
08.	Eladott áruk beszerzési értéke	0	0	0
09.	Eladott (közvetített) szolgáltatások értéke	0	0	0
IV.	Anyagjellegű ráfordítások (05.+06.+07.+08.+09.)	319 691	3 932	323 623
10.	Bérköltség	35 476	2 168	37 644
11.	Személyi jellegű egyéb kifizetések	5 420	458	5 878
12.	Bérfizetések	10 313	807	11 120
V.	Személyi jellegű ráfordítások (10.+11.+12.)	51 209	3 433	54 642
VI.	Értékcsökkenési leírás	1 123	319	1 442
VII.	Egyéb ráfordítások	682	1 939	2 621
A.	ÜZEMI (ÜZLETI) TEVÉKENYSÉG EREDMÉNYE (I+II+III.-IV.-V.-VI.-VII.-VIII.)	-372 704	-9 623	-382 327
16.	Egyéb kapott (járó) kamatok és kamatjellegű bevételek	0	0	0
VIII.	Pénzügyi műveletek bevételei (13.+14.15.+16.+17.)	0	0	0
19.	Fizetendő kamatok és kamatjellegű ráfordítások	0	8	8
IX.	Pénzügyi műveletek ráfordításai (19.+20.+21.)	0	8	8
B.	PÉNZÜGYI MŰVELETEK EREDMÉNYE (VIII. - IX.)	0	-8	-8
C.	SZOKÁSOS VÁLLALKOZÁSI EREDMÉNY (+A.+B.)	-372 704	-9 631	-382 335
X.	Rendkívüli bevételek	0	0	0
XI.	Rendkívüli ráfordítások	0	4	4
D.	RENDKÍVÜLI EREDMÉNY (X.-XI.)	0	-4	-4
E.	ADÓZÁS ELŐTTI EREDMÉNY (+C.+D.)	-372 704	-9 635	-382 339

**BTG BUDAÖRSI TELEPÜLÉSGAZDÁLKODÁSI
NONPROFIT KORLÁTOLT FELELŐSSÉGŰ TÁRSASÁG
Távhőszolgáltatói üzem**
2015.évi mérlege és eredménykimutatása
Készült a MEH 1/2014 ajánlása alapján



Az üzleti év fordulónapja: 2015.12.31.

Budaörsi Településgazdálkodási Nonprofit Kft.

Távhőszolgáltatói üzem

MÉRLEG eszközök (aktívák)

Sorszám	A tétel megnevezés	Szolgáltatói
a	b	c
01.	A. Befektetett eszközök (02.+10.+18.sor)	99 220
02.	I. IMMATERIÁLIS JAVAK (03.-09. sorok)	0
03.	Alapítás-átszervezés aktivált értéke	0
04.	Kísérleti fejlesztés aktivált értéke	0
05.	Vagyoni értékű jogok	0
06.	Szellemi termékek	0
07.	Üzleti vagy cégérték	0
08.	Immateriális javakra adott előlegek	0
09.	Immateriális javak értékhelyesbítése	0
10.	II. TÁRGYI ESZKÖZÖK (11. - 17. sorok)	99 220
11.	Ingatlanok és a kapcsolódó vagyoni értékű jogok	93 359
12.	Műszaki berendezések, gépek, járművek	4 954
13.	Egyéb berendezések, felszerelések, járművek	907
14.	Tenyészállatok	0
15.	Beruházások, felújítások	0
16.	Beruházásokra adott előlegek	0
17.	Tárgyi eszközök értékhelyesbítése	0
18.	III. BEFEKTETETT PÉNZÜGYI ESZKÖZÖK (19.-25.sorok)	0
19.	Tartós részesedések kapcsolt vállalkozásban	0
20.	Tartósan adott kölcsön kapcsolt vállalkozásban	0
21.	Egyéb tartós részesedés	0
22.	Tartósan adott kölcsön egyéb részesedési viszonyban álló vállalkozásban	0
23.	Egyéb tartósan adott kölcsön	0
24.	Tartós hitelviszonyt megtestesítő értékpapír	0
25.	Befektetett pénzügyi eszközök értékhelyesbítése	0

Az üzleti év fordulónapja: 2015.12.31.

Budaörsi Településgazdálkodási Nonprofit Kft.

Távhőszolgáltatói üzem

MÉRLEG eszközök (aktívák)

sorszám	A tétel megnevezés	Szolgáltatói
a	b	c
26	B. Forgóeszközök (27.+34.+40.+45. sor)	72 426
27	I. KÉSZLETEK (28.- 33.sorok)	0
28	Anyagok	0
29	Befejezetlen termelés és félkész termékek	0
30	Növendék-, hízó és egyéb állatok	0
31	Késztermékek	0
32	Áruk	0
33	Egyéb készletek	0
34	II. KÖVETELÉSEK (35.-39.sorok)	59 772
35	Követelések áruszállításból és szolgáltatásokból (vevők)	54 911
36	Követelések kapcsolt vállalkozással szemben	0
37	Követelések egyéb részesedési viszonyban lévő vállalkozással szemben	0
38	Váltókövetelések	0
39	Egyéb követelések	4 861
40	III. ÉRTÉKPAPÍROK (41.-44. sorok)	0
41	Részesedés kapcsolt vállalkozásban	0
42	Egyéb részesedés	0
43	Saját részvények, saját üzletrészek	0
44	Forgatási célú hitelviszonyt megtestesítő értékpapírok	0
45	IV. PÉNZESZKÖZÖK (46.-47. sorok)	12 654
46	Pénztár, csekkek	326
47	Bankbetétek	12 328
48	C. Aktív időbeli elhatárolások (49.-51. sorok)	37 822
49	Bevételek aktív időbeli elhatárolása	37 771
50	Költségek, ráfordítások aktív időbeli elhatárolása	51
51	Halasztott ráfordítások	0
52	ESZKÖZÖK (AKTÍVÁK)ÖSSZESEN (01.+26.+48.sor)	209 468

Az üzleti év fordulónapja: 2015.12.31.

Budaörsi Településgazdálkodási Nonprofit Kft.

Távhőszolgáltatói üzem

MÉRLEG források (passzívák)

Sorszám	A tétel megnevezés	Szolgáltatói
a	b	c
53.	D. Saját tőke (54.+56.+57.+58.+59.+60.+61.sor)	188 241
54.	I. JEGYZETT TŐKE	153 240
55.	45.sorból: a) visszavásárolt tulajdonosi részesedés névértéken	0
56.	II. JEGYZETT, DE MÉG BE NEM FIZETETT TŐKE (-)	0
57.	III. TŐKETARTALÉK	26 049
58.	IV. EREDMÉNYTARTALÉK	8 788
59.	V. LEKÖTÖTT TARTALÉK	0
60.	VI. ÉRTÉKELESI TARTALÉK	0
61.	VII. MÉRLEG SZERINTI EREDMÉNY	164
62.	E. Céltartalékok (63. - 65. sorok)	3 657
63.	Céltartalék a várható kötelezettségekre	0
64.	Céltartalék a jövőbeni költségekre	3 657
65.	Egyéb céltartalék	0
66.	F. Kötelezettségek (67.+71.+80. sor)	13 890
67.	I. HÁTRASOROLT KÖTELEZETTSÉGEK (68. - 70.sorok)	0
68.	Hátrasorolt kötelezettségek kapcsolt vállalkozással szemben	0
69.	Hátrasorolt kötelezettségek egyéb részesedési viszonyban lévő vállalkozással szemben	0
70.	Hátrasorolt kötelezettségek egyéb gazdálkodóval szemben	0

Az üzleti év fordulónapja: 2015.12.31.

Budaörsi Településgazdálkodási Nonprofit Kft.

Távhőszolgáltatói üzem

MÉRLEG források (passzívák)

Sorszám	A tétel megnevezés	Szolgáltatói
a	b	c
71.	II.HOSSZÚ LEJÁRATÚ KÖTELEZETTSÉGEK (72.-79.sorok)	1 243
72.	Hosszú lejáratra kapott kölcsönök	0
73.	Átváltoztatható kötvények	0
74.	Tartozások kötvénykibocsátásból	0
75.	Beruházási és fejlesztési hitelek	862
76.	Egyéb hosszú lejáratú hitelek	0
77.	Tartós kötelezettségek kapcsolt vállalkozással szemben	138
78.	Tartós kötelezettségek egyéb részesedési viszonyban lévő vállalkozással szemben	0
79.	Egyéb hosszú lejáratú kötelezettségek	243
80.	II. RÖVID LEJÁRATÚ KÖTELEZETTSÉGEK (81. és 83.- 89.sorok)	12 647
81.	Rövid lejáratú kölcsönök	0
82.	81. sorból: az átváltoztatható kötvények	0
83.	Rövid lejáratú hitelek	862
84.	Vevőtől kapott előlegek	0
85.	Kötelezettségek áruszállításból és szolgáltatásból (szállítók)	9 989
86.	Váltótartozások	0
87.	Rövid lejáratú kötelezettségek kapcsolt vállalkozással szemben	0
88.	Rövid lejáratú kötelezettségek egyéb részesedési viszonyban lévő vállalkozással szemben	0
89.	Egyéb rövid lejáratú kötelezettségek	1 796
90.	G. Passzív időbeli elhatárolások (91.-93.sorok)	3 680
91.	Bevételek passzív időbeli elhatárolása	78
92.	Költségek, ráfordítások passzív időbeli elhatárolása	374
93.	Halasztott bevételek	3 228
94.	FORRÁSOK (PASSZÍVÁK) ÖSSZESEN (53.+62.+66.+90. sor)	209 468

Az üzleti év fordulónapja: 2015.12.31.

Budaörsi Településgazdálkodási Kft.

Távhőszolgáltatási üzem

"A" EREDMÉNYKIMUTATÁS

(összki költség eljárással)

Sorszám	A tétel megnevezés	Szolgáltatás 19 fő		
		Szolgáltatás	Kp.ktg.	Szolgáltatás összes
01.	Belföldi értékesítés nettó árbevétele	419 996	0	419 996
I.	Értékesítés nettó árbevétele (01.+ 02.)	419 996	0	419 996
II.	Aktivált saját teljesítmények értéke (03.+04)	0	0	0
III.	Egyéb bevételek	124 030	0	124 030
05.	Anyagköltség	8 405	571	8 976
06.	Igénybevett szolgáltatások értéke	24 839	3 693	28 532
07.	Egyéb szolgáltatások értéke	2901	2 527	5 428
08.	Eladott áruk beszerzési értéke	0	0	0
09.	Eladott (közvetített) szolgáltatások értéke	0	0	0
IV.	Anyagjellegű ráfordítások (05.+06.+07.+08.+09.)	36 145	6 791	42 936
10.	Bérköltség	61 276	3 744	65 020
11.	Személyi jellegű egyéb kifizetések	9 251	791	10 042
12.	Bérfelrakások	17 813	1 393	19 206
V.	Személyi jellegű ráfordítások (10.+11.+12.)	88 340	5 928	94 268
VI.	Értékcsökkenési leírás	19 534	551	20 085
VII.	Egyéb ráfordítások	13 835	3 349	17 184
A.	ÜZEMI (ÜZLETI) TEVÉKENYSÉG EREDMÉNYE (I+II+III.-IV.-V.-VI.-VII.-VIII.)	386 172	-16 619	369 553
16.	Egyéb kapott (járó) kamatok és kamatjellegű bevételek	1 510	0	1 510
VIII.	Pénzügyi műveletek bevételei (13.+14.15.+16.+17.)	1 510	0	1 510
19.	Fizetendő kamatok és kamatjellegű ráfordítások	1 701	14	1 715
IX.	Pénzügyi műveletek ráfordításai (19.+20.+21.)	1 701	14	1 715
B.	PÉNZÜGYI MŰVELETEK EREDMÉNYE (VIII. - IX.)	-191	-14	-205
C.	SZOKÁSOS VÁLLALKOZÁSI EREDMÉNY (+A.+B.)	385 981	-16 633	369 348
X.	Rendkívüli bevételek	0	0	0
XI.	Rendkívüli ráfordítások	0	8	8
D.	RENDKÍVÜLI EREDMÉNY (X.-XI.)	0	-8	-8
E.	ADÓZÁS ELŐTTI EREDMÉNY (+C.+D.)	385 981	-16 641	369 340

Budaörsi Településgazdálkodási Nonprofit Kft.
Távhő üzem összesítő
MÉRLEG

Sor-szám	A tétel megnevezés	Termelői	Szolgáltatói	Összes távhő
01.	A. Befektetett eszközök (02.+10.+18.sor)	31 361	99 220	130 581
10.	II. TÁRGYI ESZKÖZÖK (11. - 17. sorok)	31 361	99 220	130 581
11.	Ingatlanok és a kapcsolódó vagyoni értékű jogok	26 036	93 359	119 395
12.	Műszaki berendezések, gépek, járművek	579	4 954	5 533
13.	Egyéb berendezések, felszerelések, járművek	956	907	1 863
15.	Beruházások, felújítások	3 790	0	3 790
26	B. Forgóeszközök (27.+34.+40.+45. sor)	3 568	72 426	75 994
34	II. KÖVETELÉSEK (35.-39.sorok)	990	59 772	60 762
35	Követelések áruszállításból és szolgáltatásokból (vevők)	0	54 911	54 911
39	Egyéb követelések	990	4 861	5 851
45	IV. PÉNZESZKÖZÖK (46.-47. sorok)	2 578	12 654	15 232
46	Pénztár, csekkek	66	326	392
47	Bankbetétek	2 512	12 328	14 840
48	C. Aktív időbeli elhatárolások (49.-51. sorok)	430	37822	38 252
49	Bevételek aktív időbeli elhatárolása	0	37 771	37 771
50	Költségek, ráfordítások aktív időbeli elhatárolása	430	51	481
52	ESZKÖZÖK (AKTÍVÁK) ÖSSZESEN (01.+26.+48.sor)	35 359	209 468	244 827
53.	D. Saját tőke (54.+56.+57.+58.+59.+60.+61.sor)	31 776	188 241	220 017
54.	I. JEGYZETT TŐKE	25 868	153 240	179 108
57.	III. TŐKETARTALÉK	4 397	26 049	30 446
58.	IV. EREDMÉNYTARTALÉK	1 483	8 788	10 271
61.	VII. MÉRLEG SZERINTI EREDMÉNY	28	164	192
62.	E. Céltartalékok (63. - 65. sorok)	617	3657	4 274
64.	Céltartalék a jövőbeni költségekre	617	3 657	4 274
66.	F. Kötelezettségek (67.+71.+80. sor)	2 345	13 890	16 235
71.	II. HOSSZÚ LEJÁRATÚ KÖTELEZETTSÉGEK (72.-79.sorok)	210	1243	1 453
75.	Beruházási és fejlesztési hitelek	146	862	1 008
77.	Tartós kötelezettségek kapcsolt vállalkozással szemben	23	138	161
79.	Egyéb hosszú lejáratú kötelezettségek	41	243	284
80.	II. RÖVID LEJÁRATÚ KÖTELEZETTSÉGEK (81. és 83.-89.sorok)	2 135	12 647	14 782
83.	Rövid lejáratú hitelek	146	862	1008
85.	Kötelezettségek áruszállításból és szolgáltatásból (szállítók)	1 686	9 989	11 675
89.	Egyéb rövid lejáratú kötelezettségek	303	1 796	2 099
90.	G. Passzív időbeli elhatárolások (91.-93.sorok)	621	3680	4301
91.	Bevételek passzív időbeli elhatárolása	13	78	91
92.	Költségek, ráfordítások passzív időbeli elhatárolása	63	374	437
93.	Halasztott bevételek	545	3 228	3773
94.	FORRÁSOK (PASSZÍVÁK) ÖSSZESEN (53.+62.+66.+90. sor)	35 359	209 468	244 827

Az üzleti év fordulónapja: 2015.12.31.

Budaörsi Településgazdálkodási Nonprofit Kft.

Távhő üzem összesítő

"A" EREDMÉNYKIMUTATÁS

(összköltség eljárással)

Sorszám	A tétel megnevezés	Termelés	Szolgáltatói	Összes távhő
01.	Belföldi értékesítés nettó árbevétele	0	419 996	419 996
I.	Értékesítés nettó árbevétele (01.+ 02.)	0	419 996	419 996
III.	Egyéb bevételek	1	124 030	124 031
05.	Anyagköltség	288 032	8 976	297 008
06.	Igénybevett szolgáltatások értéke	33 690	28 532	62 222
07.	Egyéb szolgáltatások értéke	1 901	5 428	7 329
09.	Eladott (közvetített) szolgáltatások értéke	0	0	0
IV.	Anyagjellegű ráfordítások (05.+06.+07.+08.+09.)	323 623	42 936	366 559
10.	Bérek	37 644	65 020	102 664
11.	Személyi jellegű egyéb kifizetések	5 878	10 042	15 920
12.	Bérfelárak	11 120	19 206	30 326
V.	Személyi jellegű ráfordítások (10.+11.+12.)	54 642	94 268	148 910
VI.	Értékcsökkenési leírás	1 442	20 085	21 527
VII.	Egyéb ráfordítások	2 621	17 184	19 805
A.	ÜZEMI (ÜZLETI) TEVÉKENYSÉG EREDMÉNYE (I+II+III.-IV.-V.-VI.-VII.-VIII.)	-382 327	369 553	-12 774
16.	Egyéb kapott (járó) kamatok és kamatjellegű bevételek	0	1 510	1 510
VIII.	Pénzügyi műveletek bevételei (13.+14.15.+16.+17.)	0	1 510	1 510
19.	Fizetendő kamatok és kamatjellegű ráfordítások	8	1 715	1 723
IX.	Pénzügyi műveletek ráfordításai (19.+20.+21.)	8	1 715	1 723
B.	PÉNZÜGYI MŰVELETEK EREDMÉNYE (VIII. - IX.)	-8	-205	-213
C.	SZOKÁSOS VÁLLALKOZÁSI EREDMÉNY (+A.+B.)	-382 335	369 348	-12 987
X.	Rendkívüli bevételek	0	0	0
XI.	Rendkívüli ráfordítások	4	8	12
D.	RENDKÍVÜLI EREDMÉNY (X.-XI.)	-4	-8	-12
E.	ADÓZÁS ELŐTTI EREDMÉNY (+C.+D.)	-382 339	369 340	-12 999

**BTG BUDAÖRSI TELEPÜLÉSGAZDÁLKODÁSI
NONPROFIT KORLÁTOLT FELELŐSSÉGŰ TÁRSASÁG**
Hulladék gazdálkodási üzletág
2015.évi mérlege és eredménykimutatása



Az üzleti év fordulónapja: 2015.12.31

Budaörsi Településgazdálkodási Nonprofit Kft. HULLADÉK GAZDÁLKODÁS

MÉRLEG eszközök (aktívák)

sorszám	A tétel megnevezés	Tárgyév
a	b	c
01.	A. Befektetett eszközök (02.+10.+18.sor)	226 288
02.	I. IMMATERIÁLIS JAVAK (03.-09. sorok)	-
03.	Alapítás-átszervezés aktivált értéke	
04.	Kísérleti fejlesztés aktivált értéke	
05.	Vagyoni értékű jogok	
06.	Szellemi termékek	
07.	Üzleti vagy cégérték	
08.	Immateriális javakra adott előlegek	
9	Immateriális javak értékhelyesbítése	
10.	II. TÁRGYI ESZÖZÖK (11. - 17. sorok)	225 571
11.	Ingatlanok és a kapcsolódó vagyoni értékű jogok	179 208
12.	Műszaki berendezések, gépek, járművek	30 089
13.	Egyéb berendezések, felszerelések, járművek	1 514
14.	Tenyészállatok	
15.	Beruházások, felújítások	14 760
16.	Beruházásokra adott előlegek	
17.	Tárgyi eszközök értékhelyesbítése	
18.	III. BEFEKTETETT PÉNZÜGYI ESZKÖZÖK (19-25.sorok)	717
19.	Tartós részesedések kapcsolt vállalkozásban	
20.	Tartósan adott kölcsön kapcsolt vállalkozásban	
21.	Egyéb tartós részesedés	717
22.	Tartósan adott kölcsön egyéb részesedési viszonyban álló vállalkozásban	
23.	Egyéb tartósan adott kölcsön	
24.	Tartós hitelviszonyt megtestesítő értékpapír	
25.	Befektetett pénzügyi eszközök értékhelyesbítése	

Az üzleti év fordulónapja: 2015.12.31

Budaörsi Településgazdálkodási Nonprofit Kft HULLADÉK GAZDÁLKODÁS

MÉRLEG eszközök (aktívák)

sorszám	A tétel megnevezés	Tárgyév
a	b	c
26	B. Forgóeszközök (27.+34.+40.+45. sor)	118 279
27	I. KÉSZLETEK(28.- 33.sorok)	668
28	Anyagok	
29	Befejezetlen termelés és félkész termékek	
30	Növendék-, hízó és egyéb állatok	
31	Késztermékek	
32	Áruk	668
33	Egyéb készletek	
34	II. KÖVETELÉSEK (35.-39.sorok)	74 444
35	Követelések áruszállításból és szolgáltatásokból (vevők)	45 971
36	Követelések kapcsolt vállalkozással szemben	14 666
37	Követelések egyéb részesedési viszonyban vállalkozással szemben	lévő
38	Váltókövetelések	
39	Egyéb követelések	13 807
40	III. ÉRTÉKPAPÍROK (41.-44. sorok)	-
41	Részesedés kapcsolt vállalkozásban	
42	Egyéb részesedés	
43	Saját részvények, saját üzletrészek	
44	Forgatási célú hitelviszonyt megtestesítő értékpapírok	
45	IV. PÉNZESZKÖZÖK (46.-47. sorok)	43 167
46	Pénztár, csekkek	865
47	Bankbetétek	42 302
48	C. Aktív időbeli elhatárolások (49.-51. sorok)	9 777
49	Bevételek aktív időbeli elhatárolása	9 581
50	Költségek, ráfordítások aktív időbeli elhatárolása	196
51	Halasztott ráfordítások	
52	ESZKÖZÖK (AKTÍVÁK)ÖSSZESEN (01.+26.+48.sor)	354 344
	Szétválasztási különbözet	246 986
	Eszközök összesen:	601 330

Az üzleti év fordulónapja: 2015.12.31

Budaörsi Településgazdálkodási Nonprofit Kft. **HULLADÉK GAZDÁLKODÁS**

MÉRLEG források (passzívák)

Sorszám	A tétel megnevezés	Tárgyév
a	b	c
53.	D. Saját tőke (54.+56.+57.+58.+59.+60.+61.sor)	558 263
54.	I. JEGYZETT TŐKE	445 333
55.	45.sorból: a.)visszavásárolt tulajdonosi részesedés névértéken	
56.	II. JEGYZETT, DE MÉG BE NEM FIZETETT TŐKE (-)	
57.	III. TŐKETARTALÉK	75 700
58.	IV. EREDMÉNYTARTALÉK	25 539
59.	V. LEKÖTÖTT TARTALÉK	
60.	VI. ÉRTÉKELESI TARTALÉK	
61.	VII. MÉRLEG SZERINTI EREDMÉNY	11 691
62.	E. Céltartalékok (63. - 65. sorok)	-
63.	Céltartalék a várható kötelezettségekre	
64.	Céltartalék a jövőbeni költségekre	-
65.	Egyéb céltartalék	
66.	F. Kötelezettségek (67.+71.+80. sor)	35 934
67.	I. HÁTRASOROLT KÖTELEZETTSÉGEK (68. - 70.sorok)	-
68.	Hátrasorolt kötelezettségek kapcsolt vállalkozással szemben	
69.	Hátrasorolt kötelezettségek egyéb részesedési viszonyban lévő vállalkozással szemben	
70.	Hátrasorolt kötelezettségek egyéb gazdálkodóval szemben	

Az üzleti év fordulónapja: 2015.12.31

Budaörsi Településgazdálkodási Nonprofit Kft. HULLADÉK GAZDÁLKODÁS

MÉRLEG források (passzívák)

Sorszám	A tétel megnevezés	Tárgyév
a	b	c
71.	II.HOSSZÚ LEJÁRATÚ KÖTELEZETTSÉGEK (72.-79.sorok)	1 600
72.	Hosszú lejáratra kapott kölcsönök	
73.	Átváltoztatható kötvények	
74.	Tartozások kötvénykibocsátásból	
75.	Beruházási és fejlesztési hitelek	
76.	Egyéb hosszú lejáratú hitelek	
77.	Tartós kötelezettségek kapcsolt vállalkozással szemben	1 600
78.	Tartós kötelezettségek egyéb részesedési viszonyban lévő vállalkozással szemben	
79.	Egyéb hosszú lejáratú kötelezettségek	
80.	II. RÖVID LEJÁRATÚ KÖTELEZETTSÉGEK (81. és 83.-89.sorok)	34 334
81.	Rövid lejáratú kölcsönök	
82.	81. sorból: az átváltoztatható kötvények	
83.	Rövid lejáratú hitelek	
84.	Vevőtől kapott előlegek	
85.	Kötelezettségek áruszállításból és szolgáltatásból (szállítók)	29 028
86.	Váltótartozások	
87.	Rövid lejáratú kötelezettségek kapcsolt vállalkozással szemben	
88.	Rövid lejáratú kötelezettségek egyéb részesedési viszonyban lévő vállalkozással szemben	
89.	Egyéb rövid lejáratú kötelezettségek	5 306
90.	G. Passzív időbeli elhatárolások (91.-93.sorok)	7 133
91.	Bevételek passzív időbeli elhatárolása	
92.	Költségek, ráfordítások passzív időbeli elhatárolása	374
93.	Halasztott bevételek	6 759
94.	FORRÁSOK (PASSZÍVÁK) ÖSSZESEN(53.+62.+66.+90. sor)	601 330

Az üzleti év fordulónapja: 2015.12.31

Budaörsi Településgazdálkodási Nonprofit Kft. HULLADÉK GAZDÁLKODÁS

"A" EREDMÉNYKIMUTATÁS

(összköltség eljárással)

Sorszám	A tétel megnevezés	Tárgyév
a	b	c
01.	Belföldi értékesítés nettó árbevétele	436 514
02.	Export értékesítés nettó árbevétele	
I.	Értékesítés nettó árbevétele (01.+ 02.)	436 514
03.	Saját termelésű készletek állományváltozása	
04.	Saját előállítású eszközök aktivált értéke	
II.	Aktivált saját teljesítmények értéke (03. + 04.)	-
III.	Egyéb bevételek	108 527
05.	Anyagköltség	45 120
06.	Igénybevett szolgáltatások értéke	241 778
07.	Egyéb szolgáltatások értéke	10 570
08.	Eladott áruk beszerzési értéke	-
09.	Eladott (közvetített) szolgáltatások értéke	74 339
IV.	Anyagjellegű ráfordítások (05.+06.+07.+08.+09.)	371 807
10.	Bérek	91 795
11.	Személyi jellegű egyéb kifizetések	16 383
12.	Bérfeladások	27 539
V.	Személyi jellegű ráfordítások (10.+11.+12.)	135 717
VI.	Értékcsökkenési leírás	8 366
VII.	Egyéb ráfordítások	16 735
A.	ÜZEMI (ÜZLETI) TEVÉKENYSÉG EREDMÉNYE (I+II+III.-IV.-V.-VI.-VII.-VIII.)	12 416

Az üzleti év fordulónapja: 2015.12.31

Budaörsi Településgazdálkodási Nonprofit Kft. **HULLADÉK GAZDÁLKODÁS**

"A" EREDMÉNYKIMUTATÁS

(össz költség eljárással)

Sorszám	A tétel megnevezés	Tárgyév
a	b	c
13.	Kapott (járó) osztalék és részesedés	
	13. Sorból: kapcsolt vállalkozástól kapott	
14.	Részesedések értékesítésének árfolyamnyeresége	
	14. Sorból: kapcsolt vállalkozástól kapott	
15.	Befektetett pénzügyi eszközök kamatai árfolyamnyereség	
	15. Sorból: kapcsolt vállalkozástól kapott	
16.	Egyéb kapott (járó) kamatok és kamatjellegű bevételek	509
	16. Sorból kapcsolt vállalkozástól kapott	
17.	Pénzügyi műveletek egyéb bevételei	
VIII.	Pénzügyi műveletek bevételei (13.+14.15.+16.+17.)	509
18.	Befektetett pénzügyi eszközök árfolyam vesztesége	
	18. Sorból kapcsolt vállalkozásnak adott	
19.	Fizetendő kamatok és kamatjellegű ráfordítások	24
	19. Sorból kapcsolt vállalkozásnak adott	
20.	Részesedések értékpapírok értékesztése	
21.	Pénzügyi műveletek egyéb ráfordításai	
IX.	Pénzügyi műveletek ráfordításai (19.+20.+21.)	24
B.	PÉNZÜGYI MŰVELETEK EREDMÉNYE (VIII. - IX.)	485
C.	SZOKÁSOS VÁLLALKOZÁSI EREDMÉNY	12 901
X.	Rendkívüli bevételek	
XI.	Rendkívüli ráfordítások	14
D.	RENDKÍVÜLI EREDMÉNY (X.-XI.)	- 14
E.	ADÓZÁS ELŐTTI EREDMÉNY (+C.+D.)	12 887
XII.	Adófizetési kötelezettség	1 196
F.	ADÓZOTT EREDMÉNY (+E.-XII.)	11 691
22.	Eredménytartalék igénybevétele osztalékra, részesedésre	
23.	Jóváhagyott osztalék és részesedés	
G.	MÉRLEG SZERINTI EREDMÉNY (+F+22.-23.)	11 691



BTG BUDAÖRSI TELEPÜLÉSGAZDÁLKODÁSI NONPROFIT KORLÁTOLT FELELŐSSÉGŰ TÁRSASÁG
Egyéb tevékenységek
2016.évi mérlege és eredménykimutatása



2015 éves beszámoló mérlege

egyéb üzemek tevékenységeiről

„A” változat szerint

Az üzleti év fordulónapja: 2015.12.31

Budaörsi Településgazdálkodási Nonprofit Kft. EGYÉB ÜZEMEK

MÉRLEG eszközök (aktívák)

sorszám	A tétel megnevezés	Tárgyév
a	b	c
01.	A. Befektetett eszközök (02.+10.+18.sor)	2 129 539
02.	I. IMMATERIÁLIS JAVAK (03.-09. sorok)	3 035
03.	Alapítás-átszervezés aktivált értéke	
04.	Kísérleti fejlesztés aktivált értéke	
05.	Vagyoni értékű jogok	2 923
06.	Szellemi termékek	112
07.	Üzleti vagy cégérték	
08.	Immateriális javakra adott előlegek	
9	Immateriális javak érték helyesbítése	
10.	II. TÁRGYI ESZÖZÖK (11. - 17. sorok)	2 126 504
11.	Ingatlanok és a kapcsolódó vagyoni értékű jogok	2 087 824
12.	Műszaki berendezések, gépek, járművek	11 448
13.	Egyéb berendezések, felszerelések, járművek	18 950
14.	Tenyészállatok	
15.	Beruházások, felújítások	6 090
16.	Beruházásokra adott előlegek	2 192
17.	Tárgyi eszközök érték helyesbítése	
18.	III. BEFEKTETETT PÉNZÜGYI ESZKÖZÖK (19-25.sorok)	-
19.	Tartós részesedések kapcsolt vállalkozásban	
20.	Tartósan adott kölcsön kapcsolt vállalkozásban	
21.	Egyéb tartós részesedés	
22.	Tartósan adott kölcsön egyéb részesedési viszonyban álló vállalkozásban	
23.	Egyéb tartósan adott kölcsön	
24.	Tartós hitelviszonyt megtestesítő értékpapír	
25.	Befektetett pénzügyi eszközök érték helyesbítése	

Az üzleti év fordulónapja: 2015.12.31

Budaörsi Településgazdálkodási Nonprofit Kft EGYÉB ÜZEMEK

MÉRLEG eszközök (aktívák)

sorszám	A tétel megnevezés	Tárgyév
a	b	c
26	B. Forgóeszközök (27.+34.+40.+45. sor)	303 250
27	I. KÉSZLETEK(28.- 33.sorok)	41 708
28	Anyagok	40 750
29	Befejezetlen termelés és félkész termékek	
30	Növendék-, hízó és egyéb állatok	
31	Késztermékek	
32	Áruk	958
33	Egyéb készletek	
34	II. KÖVETELÉSEK (35.-39.sorok)	103 265
35	Követelések áruszállításból és szolgáltatásokból (vevők)	20 276
36	Követelések kapcsolt vállalkozással szemben	19 413
37	Követelések egyéb részesedési viszonyban vállalkozással szemben	lévő
38	Váltókövetelések	
39	Egyéb követelések	63 576
40	III. ÉRTÉKPAPÍROK (41.-44. sorok)	-
41	Részesedés kapcsolt vállalkozásban	
42	Egyéb részesedés	
43	Saját részvények, saját üzletrészek	
44	Forgatási célú hitelviszonyt megtestesítő értékpapírok	
45	IV. PÉNZESZKÖZÖK (46.-47. sorok)	158 277
46	Pénztár, csekkek	4 330
47	Bankbetétek	153 947
48	C. Aktív időbeli elhatárolások (49.-51. sorok)	5 646
49	Bevételek aktív időbeli elhatárolása	4 701
50	Költségek, ráfordítások aktív időbeli elhatárolása	945
	Szétválasztási különbözet	- 246 986
52	ESZKÖZÖK (AKTÍVÁK)ÖSSZESEN (01.+26.+48.sor)	2 191 449

Az üzleti év fordulónapja: 2015.12.31

Budaörsi Településgazdálkodási Nonprofit Kft. EGYÉB ÜZEMEK

MÉRLEG források (passzívák)

Sorszám	A tétel megnevezés	Tárgyév
a	b	c
53.	D. Saját tőke (54.+56.+57.+58.+59.+60.+61.sor)	1 951 511
54.	I. JEGYZETT TŐKE	1 597 779
55.	45.sorból: a.)visszavásárolt tulajdonosi részesedés névértéken	
56.	II. JEGYZETT, DE MÉG BE NEM FIZETETT TŐKE (-)	
57.	III. TŐKETARTALÉK	271 601
58.	IV. EREDMÉNYTARTALÉK	91 632
59.	V. LEKÖTÖTT TARTALÉK	
60.	VI. ÉRTÉKELÉSI TARTALÉK	
61.	VII. MÉRLEG SZERINTI EREDMÉNY	- 9 501
62.	E. Céltartalékok (63. - 65. sorok)	48 756
63.	Céltartalék a várható kötelezettségekre	
64.	Céltartalék a jövőbeni költségekre	48 756
65.	Egyéb céltartalék	
66.	F. Kötelezettségek (67.+71.+80. sor)	149 255
67.	I. HÁTRASOROLT KÖTELEZETTSÉGEK (68. - 70.sorok)	-
68.	Hátrasorolt kötelezettségek kapcsolt vállalkozással szemben	
69.	Hátrasorolt kötelezettségek egyéb részesedési viszonyban lévő vállalkozással szemben	
70.	Hátrasorolt kötelezettségek egyéb gazdálkodóval szemben	

Az üzleti év fordulónapja: 2015.12.31

Budaörsi Településgazdálkodási Nonprofit Kft. EGYÉB ÜZEMEK

MÉRLEG források (passzívák)

Sorszám	A tétel megnevezés	Tárgyév
a	b	c
71.	II.HOSSZÚ LEJÁRATÚ KÖTELEZETTSÉGEK (72.-79.sorok)	14 975
72.	Hosszú lejáratra kapott kölcsönök	
73.	Átváltoztatható kötvények	
74.	Tartozások kötvénykibocsátásból	
75.	Beruházási és fejlesztési hitelek	11 492
76.	Egyéb hosszú lejáratú hitelek	
77.	Tartós kötelezettségek kapcsolt vállalkozással szemben	239
78.	Tartós kötelezettségek egyéb részesedési viszonyban lévő vállalkozással szemben	
79.	Egyéb hosszú lejáratú kötelezettségek	3 244
80.	II. RÖVID LEJÁRATÚ KÖTELEZETTSÉGEK (81. és 83.-89.sorok)	134 280
81.	Rövid lejáratú kölcsönök	
82.	81. sorból: az átváltoztatható kötvények	
83.	Rövid lejáratú hitelek	11 492
84.	Vevőtől kapott előlegek	
85.	Kötelezettségek áruszállításból és szolgáltatásból (szállítók)	104 148
86.	Váltótartozások	
87.	Rövid lejáratú kötelezettségek kapcsolt vállalkozással szemben	
88.	Rövid lejáratú kötelezettségek egyéb részesedési viszonyban lévő vállalkozással szemben	
89.	Egyéb rövid lejáratú kötelezettségek	18 640
90.	G. Passzív időbeli elhatárolások (91.-93.sorok)	41 927
91.	Bevételek passzív időbeli elhatárolása	1 043
92.	Költségek, ráfordítások passzív időbeli elhatárolása	4 609
93.	Halasztott bevételek	36 275
94.	FORRÁSOK (PASSZÍVÁK) ÖSSZESEN(53.+62.+66.+90. sor)	2 191 449

2015 éves beszámoló eredmény-levezetése egyéb üzemek tevékenységeiről „A” összköltség eljárással

Az üzleti év fordulónapja: 2015.12.31

Budaörsi Településgazdálkodási Nonprofit Kft. EGYÉB ÜZEMEK

"A" EREDMÉNYKIMUTATÁS

(összköltség eljárással)

adatok eFt-ban

Sorszám	A tétel megnevezés	Tárgyév
a	b	c
01.	Belföldi értékesítés nettó árbevétele	1 321 839
02.	Export értékesítés nettó árbevétele	0
I.	Értékesítés nettó árbevétele (01.+ 02.)	1 321 839
03.	Saját termelésű készletek állományváltozása	0
04.	Saját előállítású eszközök aktivált értéke	0
II.	Aktivált saját teljesítmények értéke (03. + 04.)	0
III.	Egyéb bevételek	350 716
05.	Anyagköltség	153 220
06.	Igénybevett szolgáltatások értéke	479 767
07.	Egyéb szolgáltatások értéke	14 237
08.	Eladott áruk beszerzési értéke	0
09.	Eladott (közvetített) szolgáltatások értéke	606 970
IV.	Anyagjellegű ráfordítások (05.+06.+07.+08.+09.)	1 254 194
10.	Béreköltség	195 051
11.	Személyi jellegű egyéb kifizetések	30 584
12.	Bérfelárak	56 589
V.	Személyi jellegű ráfordítások (10.+11.+12.)	282 224
VI.	Értékcsökkenési leírás	33 180
VII.	Egyéb ráfordítások	19 047
A.	ÜZEMI (ÜZLETI) TEVÉKENYSÉG EREDMÉNYE (I+II+III.-IV.-V.-VI.-VII.-VIII.)	83 910

Az üzleti év fordulónapja: 2015.12.31

Budaörsi Településgazdálkodási Nonprofit Kft. EGYÉB ÜZEMEK

"A" EREDMÉNYKIMUTATÁS

(össz költség eljárással)

adatok eFt-ban

Sorszám	A tétel megnevezés	Tárgyév
a	b	c
13.	Kapott (járó) osztalék és részesedés	
	13. Sorból: kapcsolt vállalkozástól kapott	
14.	Részesedések értékesítésének árfolyamnyeresége	
	14. Sorból: kapcsolt vállalkozástól kapott	
15.	Befektetett pénzügyi eszközök kamatai árfolyamnyereség	
	15. Sorból: kapcsolt vállalkozástól kapott	
16.	Egyéb kapott (járó) kamatok és kamatjellegű bevételek	295
	16. Sorból kapcsolt vállalkozástól kapott	
17	Pénzügyi műveletek egyéb bevételei	
VIII.	Pénzügyi műveletek bevételei (13.+14.15.+16.+17.)	295
18	Befektetett pénzügyi eszközök árfolyam vesztesége	
	18. Sorból kapcsolt vállalkozásnak adott	
19	Fizetendő kamatok és kamatjellegű ráfordítások	88
	19. Sorból kapcsolt vállalkozásnak adott	
20	Részesedések értékpapírok értékvesztése	
21	Pénzügyi műveletek egyéb ráfordításai	
IX.	Pénzügyi műveletek ráfordításai (19.+20.+21.)	88
B.	PÉNZÜGYI MŰVELETEK EREDMÉNYE (VIII. - IX.)	207
C.	SZOKÁSOS VÁLLALKOZÁSI EREDMÉNY (+A.+B.)	84 117
X.	Rendkívüli bevételek	
XI.	Rendkívüli ráfordítások	77 188
D.	RENDKÍVÜLI EREDMÉNY (X.-XI.)	-77 188
E.	ADÓZÁS ELŐTTI EREDMÉNY (+C.+D.)	6 929

Budaörsi Településgazdálkodási Nonprofit Kft.
Mérleg üzemek szerinti összesítője
2015. üzleti évről

MÉRLEG eszközök (aktívák)

adatok eFt-ban

sor szám	A tétel megnevezés	Távhő termelői	Távhő szolgált.	Hulladék gazd. tevék.	Egyéb üzemek	BTG összesen
01.	A. Befektetett eszközök (02.+10.+18.sor)	31 361	99 220	226 288	2 129 539	2 486 408
02.	I. IMMATERIÁLIS JAVAK (03.-09. sorok)	0	0	0	3035	3 035
05.	Vagyoni értékű jogok	0	0	0	2 923	2 923
06.	Szellemi termékek	0	0	0	112	112
10.	II. TÁRGYI ESZKÖZÖK (11. - 17. sorok)	31 361	99 220	225 571	2 126 504	2 482 656
11.	Ingatlanok és a kapcsolódó vagyoni értékű jogok	26 036	93 359	179 208	2 087 824	2 386 427
12.	Műszaki berendezések, gépek, járművek	579	4 954	30 089	11 448	47 070
13.	Egyéb berendezések, felszerelések, járművek	956	907	1 514	18 950	22 327
15.	Beruházások, felújítások	3 790	0	14 760	6 090	24 640
16.	Beruházásokra adott előlegek	0	0	0	2 192	2 192
18.	III. BEFEKTETETT PÉNZÜGYI ESZKÖZÖK (19-25.sorok)	0	0	717	0	717
21.	Egyéb tartós részesedés	0	0	717	0	717
26.	B. Forgóeszközök (27.+34.+40.+45. sor)	3 568	72 426	118 279	303 250	497 523
27.	I. KÉSZLETEK(28.- 33.sorok)	0	0	668	41 708	42 376
28.	Anyagok	0	0	0	40 750	40 750
32.	Áruk	0	0	668	958	1 626
34.	II. KÖVETELÉSEK (35.-39.sorok)	990	59 772	74 444	103 265	238 471
35.	Követelések áruszállításból és szolgáltatásokból (vevők)	0	54 911	45 971	20 276	121 158
36.	Követelések kapcsolt vállalkozással szemben	0	0	14666	19 413	34 079
39.	Egyéb követelések	990	4 861	13 807	63 576	83 234
45.	IV. PÉNZESZKÖZÖK (46.-47. sorok)	2 578	12 654	43 167	158 277	216 676
46.	Pénztár, csekkek	66	326	865	4 330	5 587
47.	Bankbetétek	2 512	12 328	42 302	153 947	211 089
48.	C. Aktív időbeli elhatárolások (49.-51. sorok)	430	37 822	9 777	5 646	53 675
49.	Bevételek aktív időbeli elhatárolása	0	37 771	9581	4 701	52 053
50.	Költségek, ráfordítások aktív időbeli elhatárolása	430	51	196	945	1 622
	Szétválasztási különbözet			246 986	-246 986	
52.	ESZKÖZÖK (AKTÍVÁK)ÖSSZESEN (01.+26.+48.sor)	35 359	209 468	601 330	2 191 449	3 037 606

MÉRLEG források (passzívák)

adatok eFt-ban

Sor szám	A tétel megnevezés	Távhő termelői	Távhő szolgált.	Hulladék gazd. tevék.	Egyéb üzemek	BTG összesen
53.	D. Saját tőke (54.+56.+57.+58.+59.+60.+61.sor)	31 776	188 241	558 263	1 951 511	2 729 791
54.	I. JEGYZETT TŐKE	25 868	153 240	445 333	1 597 779	2 222 220
57.	III. TŐKETARTALÉK	4 397	26 049	75 700	271 601	377 747
58.	IV. EREDMÉNYTARTALÉK	1 483	8 788	25 539	91 632	127 442
59.	V. LEKÖTÖTT TARTALÉK	0	0	0	0	0
61.	VII. MÉRLEG SZERINTI EREDMÉNY	28	164	11 691	-9 501	2 382
62.	E. Céltartalékok	617	3 657	0	48 756	53 030
64.	Céltartalék a jövőbeni költségekre	617	3 657	0	48 756	53 030
66.	F. Kötelezettségek (67.+71.+80. sor)	2 345	13 890	35 934	149 255	201 424
71.	II. HOSSZÚ LEJÁRATÚ KÖTELEZETTSÉGEK (72.-79.sorok)	210	1 243	1 600	14 975	18 028
75.	Beruházási és fejlesztési hitelek	146	862	0	11 492	12 500
77.	Tartós kötelezettségek kapcsolt vállalkozással szemben	23	138	1600	239	2 000
79.	Egyéb hosszú lejáratú kötelezettségek	41	243	0	3 244	3 528
80.	II. RÖVID LEJÁRATÚ KÖTELEZETTSÉGEK (81. és 83.- 89.sorok)	2 135	12 647	34 334	134 280	183 396
83.	Rövid lejáratú hitelek	146	862	0	11 492	12 500
85.	Kötelezettségek áruszállításból és szolgáltatásból (szállítók)	1 686	9 989	29 028	104 148	144 851
89.	Egyéb rövid lejáratú kötelezettségek	303	1 796	5 306	18 640	26 045
90.	G. Passzív időbeli elhatárolások (91.- 93.sorok)	621	3 680	7 133	41 927	53 361
91.	Bevételek passzív időbeli elhatárolása	13	78	0	1 043	1 134
92.	Költségek, ráfordítások passzív időbeli elhatárolása	63	374	374	4 609	5 420
93.	Halasztott bevételek	545	3228	6 759	36 275	46 807
94.	FORRÁSOK (PASSZÍVÁK) ÖSSZESEN(53.+62.+66.+90. sor)	35 359	209 468	601 330	2 191 449	3 037 606

Budaörsi Településgazdálkodási Nonprofit Kft.
Eredménykimutatás üzemek szerinti összesítője
2015 üzleti évről

adatok eFt-ban

Ssz	Megnevezés	Távhő term.	Távhő szolg.	Hulladék gazd.	Egyéb üzemek	BTG
1	Belföldi értékesítés nettó árbevétele	0	419 996	436 514	1 321 839	2 178 349
2	Export értékesítés nettó árbevétele	0	0	0	0	0
I.	ÉRTÉKESÍTÉS NETTÓ ÁRBEVÉTELE	0	419 996	436 514	1 321 839	2 178 349
3	Saját termelésű készletek állományváltozása	0	0	0	0	0
4	Saját előállítású eszközök aktivált értéke	0	0	0	0	0
II.	AKTÍVÁLT SAJÁT TELJESÍTMÉNYEK ÉRTÉKE	0	0	0	0	0
III.	EGYÉB BEVÉTELEK	1	124 030	108 527	350 716	583 274
5	Anyagköltség	288 032	8 976	45 120	153 220	495 348
6	Igénybe vett szolgáltatások	33 690	28 532	241 778	479 767	783 767
7	Egyéb szolgáltatások értéke	1 901	5 428	10 570	14 237	32 136
8	Eladott áruk beszerzési értéke	0	0	0	0	0
9	Eladott (közvetített) szolgáltatások értéke	0	0	74 339	606 970	681 309
IV.	ANYAGJELLEGŰ RÁFORDÍTÁSOK	323 623	42 936	371 807	1 254 194	1 992 560
10	Béreköltség	37 644	65 020	91 795	195 051	389 510
11	Személyi jellegű egyéb kifizetések	5 878	10 042	16 383	30 584	62 887
12	Bérfárulékok	11 120	19 206	27 539	56 589	114 454
V.	SZEMÉLYI JELLEGŰ RÁFORDÍTÁSOK	54 642	94 268	135 717	282 224	566 851
VI.	ÉRTÉKCSÖKKENÉSI LEÍRÁS	1 442	20 085	8 366	33 180	63 073
VII.	EGYÉB RÁFORDÍTÁSOK	2 621	17 184	16 735	19 047	55 587
A	ÜZEMI TEVÉKENYSÉG EREDMÉNYE	-382 327	369 553	12 416	83 910	83 552
16	Egyéb kapott kamatok és kamatjellegű bevételek	0	1 510	509	295	2 314
	ebből kapcsolt vállalkozásnak kapott	0	0	0	0	0
VIII.	PÉNZÜGYI MŰVELETEK BEVÉTELEI	0	1 510	509	295	2 314
19	Fizetendő kamatok és kamatjellegű ráfordítások	8	1715	24	88	1 835
	ebből kapcsolt vállalkozásnak adott	0	0	0	0	0
IX.	PÉNZÜGYI MŰVELETEK RÁFORDÍTÁSAI	8	1 715	24	88	1 835
B	PÉNZÜGYI MŰVELETEK EREDMÉNYE	-8	-205	485	207	479
C	SZOKÁSOS VÁLLALKOZÁSI EREDMÉNY	-382 335	369 348	12 901	84 117	84 031
X.	RENDKÍVÜLI BEVÉTELEK	0	0	0	0	0
XI.	RENDKÍVÜLI RÁFORDÍTÁSOK	4	8	14	77 188	77 214
D	RENDKÍVÜLI EREDMÉNY	-4	-8	-14	-77 188	-77 214
E	ADÓZÁS ELŐTTI EREDMÉNY	-382 339	369 340	12 887	6 929	6 817

Tartalomjegyzék

1. MÉRLEG	2.
2. EREDMÉNYKIMUTATÁS ÖSSZKÖLTSÉG ELJÁRÁSSAL	6.
3. KIEGÉSZÍTŐ MELLÉKLET	8.
3.1. Általános bevezető	9.
3.2. A számviteli politika lényeges jellemzői	11.
3.3. Az eredménykimutatás értékelése	15.
3.4. A mérleg értékelése	34.
3.5. Mellékletek	52.
3.5.1. Tárgyi eszközök (1.sz.melléklet)	53.
3.5.2. Kintlévőségek (2.sz.melléklet)	54.
3.5.3. Létszám alakulása (3.sz.melléklet)	55.
3.5.4. Társasági adó(4.sz.melléklet)	56.
3.5.5. Árbevétel alakulása (5.sz.melléklet)	57.
3.5.6. Mutatók (6.sz.melléklet)	58.
3.5.7. Cash-flow kimutatás (7.sz.melléklet)	65.
3.5.8. Független könyvvizsgálói jelentés(8.sz.melléklet)	66.
3.5.9. Távhő termelői és szolgáltatói üzem mérlege, eredménykimutatása (9.sz.melléklet)	67.
3.5.10. Hulladék kezelési üzletág mérlege és eredménykimutatása (10.sz.melléklet)	81.
3.5.11. Egyéb üzemek mérlege és eredménykimutatása, üzemek szerinti összesítők (11.sz.melléklet)	88.