

MEGJEGYZÉS:

- házibekötés mélységi adatai adatszolgáltatás hiányában feltételeztettek(építés előtt feltárást igényelnek)
 - az aknafedlapok utólagos magassági helyreállításra szükséges az útépítés tervével összhangban.
 - a házibekötések bukómélysége egy bekötésnél min.1,0 m, két v.több bekötésnél min. 0,3m (a másik bekötés bukása).
 - folyásiránnyal szembeni bekötés bukómagssága min.:0,30 cm,
 - a becsatlakozó utak alatti szv.csatorna vezetékét-a tervezett utak leágazásaiig ,de min.1,00-m-rel túlnyúlítva- mindenhol át kell építeni az első aknáig.
 - az üres telkek bekötésének pontosítását az üzemeltetővel egyeztetni kell.
- A házibekötések átmérője és anyaga : D 160 KG-PVC

ÉPÜL ÖSSZESEN: D 200 KG PVC - 490,40 m
D 200 KG PVC - 42,30 m(Fészek utca)
D 160 KG PVC - 404,80 m

TISZTÍTÓ AKNÁK: ECSB - 2 db
2,00 m felett - 26 db

MŰANYAG TISZTÍTÓ IDOM: házi bekötésnél - 46 db

JELMAGYARÁZAT:

- TERVEZETT CSATORNA(a régi helyén megépülő)
- TERVEZETT CSATORNA(új nyomvonalon)
- Átépítendő házibekötés (tisztítóaknával)
- Házibekötés csőre kötéssel(ff.adat csak tájékoztató jellegű)
- meglévő -megszűnő csat.akna adatai
- Új burkolat határa
- tervezett csapadékvíz csatorna
- meglévő szennyvízcsatorna
- meglévő csatorna
- megszűnő szennyvíz csatorna
- meglévő gázvezeték
- meglévő vízvezeték
- meglévő MAGYAR TELECOM kábel
- meglévő ELMŰ 1 KV kábel
- meglévő ELMŰ közvilágítási kábel

BUDAÖRS

PEST-TERV

Megbízó:
Budaörs Város
Önkormányzat

Vezető tervező:
Kovács Edit
VZ-T/01-1284

Tervező:
Bogár-Szabó Szita Edit
VZ-T/13-12350

Tervellenőr:
Bogár Szita Edit
EVZ-T/13-12350

A tervezés tárgya:
BUDAÖRS, FODROS UTCA
(Fodros utca 1.- Felleg utca között)
DN 300 ac. szennyvízcsatorna rekonstrukció
kiviteli terv

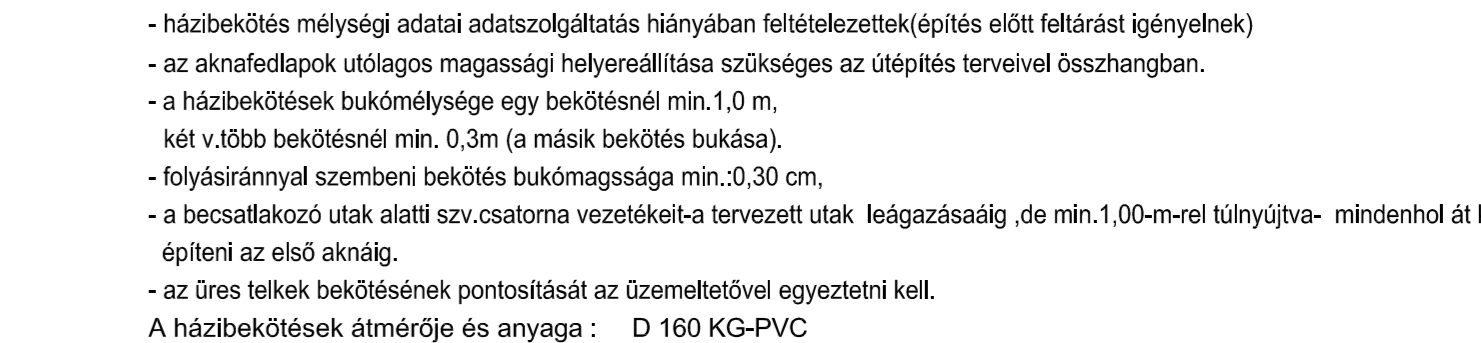
A tervrajz megnevezése:
HELYSZÍNRAJZ I.

Tervszám:
KT - 27 /13

Rajzszám:
SZV- 2/1

Dátum:
2013. október hó

Méretarány:
1: 250



KT – 27/13

**BUDAÖRS, Fodros utca
(Fodros utca 1. – Felleg utca között)
DN 300 ac. szennyvízcsatorna rekonstrukció
kiviteli terv**

MŰSZAKI LEÍRÁS

Budapest, 2013. október hó



Grób János
tervező
VZ-T/01-13905



Bogár Szabó László
tervellenőr
EVZ-Tell/13-1513

1.) Előzmények

Budaörs Város Önkormányzat Polgármesteri Hivatal megbízásából készítettük el a **Budaörs, Fodros utca (Fodros utca 1. – Felleg utca között) DN 300 ac. szennyvízcsatorna felújításának** kiviteli tervét.

Az érintett tervezési területen az alaptérkép, az Önkormányzat adatszolgáltatása és a 2013. július hónapban végzett felmérésünk alapján készült.

A szennyvízcsatornát az útépitési tervhez (tervező: ÚT-IRÁNY Bt., tervszám: 2012/585) kapcsolódóan terveztük meg. Valamint figyelembe vettük az úttervvel egyesítve tervezett csapadékvíz elvezető csatornát is (tervező: TRIAUT Kft.).

Alapadatként kaptuk még a Felleg utcai szennyvízcsatorna- , mint befogadó-rekonstrukciós tervének adatait (TRI-PLAN kft.)

A szennyvízcsatorna rekonstrukciós tervünkhöz forgalomtechnikai terv nem készült, mert az az útfelújítási terv része.

A tervezés megkezdése előtt egyeztetünk a TÖRSVÍZ Csatornamű Kft.-nél, az üzemeltetői kívánalmakról:

Az áttervezésre kerülő csatorna nyomvonala-lehetőség szerint-a közút félszélességének ill. az út tengelyébe kerüljön (tekintettel a gépkocsi forgalomra).

- Csatorna tervezett anyaga tömör és homogén falszerkezetű KG-PVC cső SN 8-as
- Tisztítóaknak távolsága max. 50 m
- A csatorna lejtése minimum 5 ‰, maximum 100 ‰ (esetleg 120 ‰).
- A szennyvíz bekötéseket kéri aknára kötni. Amennyiben ez nem lehetséges, akkor a csatornára merőlegesen, T idommal történjen a bekötővezeték csatlakozása.
- A tisztítóaknára kötés 10-15 cm-rel a f.f. felett történjen
- Tisztítóakna elemek anyaga S54 cement, vízzáróan összerakva, belül vízzáró kikenéssel. Amennyiben szükséges az aknákat lehetőség szerint kívülről is szigetelni kell. Az akna szerkezete előregyártott legyen.
- Árok alatti keresztezésnél 1-1 m túlnyúlással acél védőcsövet kell elhelyezni, hézagot kiinjektálva.
- A telken belüli tisztítóakna kerítéstől ne legyen lényegesen több mint 1,0 m-re, mert ez esetben a telken egy 200-as műanyag tisztítót kell elhelyezni.
- 75 cm bukásmagasság felett ejtőcsöves bukóaknát kell elhelyezni.
- Az akna Ø 80 átmérőjűek legyenek Ø 60 fedlappal.
- A csatorna fedlap öntvényfedlap legyen, pántos (HIDROTEC vagy PURATOR) DN 400
- Nagy forgalmú utcákban felmerülhet önszintező fedlap alkalmazása
- Az aknában acélhágcsókat kell elhelyezni Ø 22-24 köracélból.
- Aknára kötéseknel figyelni kell a folyásirányra. Amennyiben nem oldható meg másként, folyásiránnyal szemben történő rákötésnél min. 30 cm bukást kell biztosítani.
- Az új gerincvezeték *lehetőség szerinti* mélyebbre helyezése (a házibekötések és a közműkereszteзések valamint az üzemeltetés és az építés egyidejűsége miatt)

A meglévő közműveket az Önkormányzat adatszolgáltatása, illetve az illetékes közművektől beszerzett adatok alapján ábrázoltuk. Tekintettel a nyilvántartások hiányosságaira az adatokért szavatosságot vállalni nem lehet. A helyszínrajzon jelölt, meglévő keresztező közművek (elektromos, és telefonkábel, gázvezeték, vízvezeték, egyéb...) pontos nyomvonalát a kivitelezés megkezdése előtt kutatóárokokkal, kizárólag kézi földmunkával és az illetékes üzemeltető cég, tulajdonos képviselőjének jelenlétében szabad feltárni és az eredeti állapotba visszaállítani

2.) Tervezett szennyvízcsatorna

2.1 Nyomvonal kialakítás

Az új gerinccsatorna a tervezett út félszélességének felében halad, kivétel azokon a helyeken ahol azt a meglévő adottságok nem tették lehetővé. Így biztosítva építés idején a folyamatos üzemmódot. Egy utcai rácsatlakozás van, a Fészek utcai csatorna, amely csatorna teljes hossza felújításra kerül.

2.2 Mélységi kialakítás

A mélységi vezetésnél a meglévő csatorna jellemző mélységét megtartottuk, hogy a közműkeresztezések és bekötések rácsatlakozása ne ütközzön akadályba, de némi korrekciót alkalmaztunk a lejtések és az aknában bekövetkező bukómagasságok tekintetében, hogy ezek az értékek a megkívánt tartományban maradjanak.

A házibekötések mélységi adatai nem ismertek, ezért azok teljes körű felmérése szükséges kivitelezés előtt.

Mivel a tervezési szakaszon lévő ingatlanok mind rákötésre kerültek a csatornára, ezért új bekötés létesítésére nincs szükség. A meglévő bekötések szintén általában azonos nyomvonalon kerülnek kiváltásra, a telekhatártól 1 méterre, a telken (ill. az elvi jogi telekhatáron) belül lévő tisztítónyílástól. A bekötések induló és érkező szintjei nem ismertek, ezért amennyiben a kivitelezés során a tisztítóaknába való bekötésüknél nincs min. 15 cm (folyásiránnyal szembeni bekötésnél min. 30 cm) bukás, akkor az új bekötővezeték az eredetitől eltérő lejtéssel (10 – 150 ‰), vagy mélységben kell fektetni, figyelembe véve a keresztezendő közművek elhelyezkedését.

A fentiekben leírt megoldással kerülhető el leginkább a meglévő egyéb közművekkel való ütközés.

A csatorna rekonstrukció során fenn kell tartani a Fodros utcában a szennyvízelvezetést.

Ennek érdekében az egy ütemben átépítésre kerülő csatorna vezeték és tisztító aknák mennyiségét kivitelezőnek úgy kell meghatároznia, hogy annak elvégzése egy nap alatt elvégezhető legyen. Ezen idő alatt a felsőbb szakaszon lefolyó szennyvíz átemelése válik szükségessé, az építési szakasz elején lévő aknából történő továbbfolyás elzárásával, és benne szennyvíz búvárszivattyú elhelyezésével, valamint az építési szakasz végső aknájáig történő felszíni, ideiglenes nyomóvezeték elhelyezésével.

3.) Tervezett szennyvízcsatorna befogadója és hidraulikai adatai

3.1 Befogadó

A tervezett csatorna befogadója a Felleg utcai jelenleg 30 cm átmérőjű gravitációs csatorna meglévő aknája (1sz.). Az átépítendő csatorna utolsó aknája a Fodros utca 3a. előtt van.

A Felleg utcai csatorna is átépül D 200 KG- PVC-re (l. TRI-PLAN STÚDIÓ Kft.)

Hidraulikai adatok

Mivel az eredeti, és tudomásunk szerint megfelelő hidraulikai állapot a minimális módosítások miatt lényegesen nem változik, az új rendszer is megfelelőnek tekinthető!

A tervezett gerinccsatorna átmérője : DN 200

a Fészek utcai rákötés : DN 200(l. mellékleti emlékeztetőt)

A tervezett csatorna adatai (befogadótól a 26 sz. aknáig):

- átmérője: DN 200
- anyaga: D 200 KG-PVC (SN8)
- hossza: 490,40 fm
- lejtése: 5,40 – 48,30 ‰

A tervezett szennyvízcsatornán, előregyártott beton elemekből készülő tisztítóaknák száma:
26 db

Mélységük: 2,35 – 3,70 m (ebből 2 db ejtőcsöves bukóakna-12,14 sz. aknák-)

Az 1 sz. akna (befogadó) átépítésre kerül, jelen terv része.

A gerinccsatornán összesen 46 db házi bekötés készül.

A tervezett házi bekötések adatai:

- átmérőjük: DN 150
- anyaguk: KG-PVC SN8
- teljes hosszuk: 404,80 fm
- lejtésük: az eredetivel megegyező, de 10 – 150 ‰ között legyen

A Fészek utca leágazás adatai:

- átmérő: DN 200
- anyag : D 200-KGPVC
- hossza: 42,30 fm
- lejtés(felmérés alapján ill. a meglevővel egyezően)

Vízzárósági vizsgálat

A lefektetett csővezetékek vízzárósági vizsgálata nyitott munkaárok mellett az MSZ 10-311-86 előírása alapján történjen.

A belső víznyomással végzett vizsgálatához a csatornát szivárgásmentesen kell lezárni, majd vízzel feltöltve 2 órán át 0,2 MPa nyomás alatt tartani. Ezt követően 15 perc alatt a ténylegesen elfolyó vízmennyiséget mérni kell, melynek mennyiségét az alábbiak szerint számítjuk ki.

$$v = a d l + 1,3 n$$

v = a számított szivárgó vízmennyisége (l)

a = a csatorna anyagától függő állandó

d = a csatorna belső átmérője (cm)

l = a vizsgált csatorna hossza (m)

n = a vizsgált szakasz aknáinak darabszáma

A sikeres vízzárósági vizsgálatot követheti az ágyazati réteg visszatöltése (ld. munkaárok mintakeresztmetszelvények).

A közművek közterületen való egymástól való távolságát az MSZ 74 87-2/82 sz. előírás szabályozza.

A tervezett szennyvízcsatorna nyomvonalát az SZV-2/1 és SZV-2/2 jelű helyszínrajzok, magassági vonalvezetését az SZV-3 jelű hossz-szelvény tartalmazzák.

Alkalmazott aknák:

Az aknák előregyártott beton elemekből épülnek, S54 cement anyaggal, vízzáróan összerakva, belül vízzáró kikenéssel. Az egyenletes fektetés érdekében az akna fenékelem alá 10-15 cm tömörített kavicságyazatot kell készíteni. A felmenő falszerkezet függőleges helyzetének biztosítása érdekében az alapozási sík tűrése ± 5 mm lehet!

Az aknák belső átmérője $\varnothing 800$ mm. A fenékkialakítás ún. legyezőszerű legyen.

A fenékelemek beépített csatlakozó idommal készülnek.

Az egyedi becsatlakozások (bukóakna) kialakítása esetében az aknagyűrű elemen kell a csővezeték csatlakozását vízzáróan kialakítani. Az aknakamra C30-37-XA2-XV2(H)-32-KK-MSZ 4798-1:2004 betonból készül. Az előregyártott elemekből készülő felmenőrészt AGY 80 aknagyűrűkből, és FSZ 80/62,5 felsőszűkítőből kell összeállítani.

Az akna fenékelemre a további elemek csaphornyos illesztéssel csatlakoznak. A tömítő anyag vízzáró cementhabarcs. Ebben az esetben a betonelemeket illesztés előtt nedvesíteni kell. A cementhabarcs HVZ110-es.

Bukóakna alkalmazása 75 cm-es bukásig lehetséges, e felett a bukást ejtőcsővel kell megoldani (l. akna részletterveknél).

Amennyiben a talajmechanikai adottságok (mértékadó talajvízszint) indokolják, az aknákat lehetőség szerint kívülről is szigetelni kell az infiltráció csökkentése érdekében.

Az aknában acélhágcsókat kell elhelyezni Ø 22-24 köracélból. A fokokat egyenletes távolágban, 35 cm-es kiosztással kell elhelyezni, amennyiben az előre gyártott betonelemek illesztéseibe nem ütközik.

Fedlapok:

Az aknák lefedésére MSZ EN 124 D köralakú öntöttvas aknafedlap és keret alkalmazandó.

A pántos, öntöttvas aknafedlapok szintbehelyezését előregyártott szintbehelyező elemekkel kell elvégezni. Az akna és fedlap teljes szerkezetének egyenszilárságú rendszert kell alkotnia az adott útszakasz terhelési osztályának megfelelő teherbírással, mely jelen esetben D400-as. A felbetonozással történő szintbehelyezés nem megengedett, kivéve a nagy lejtésű útszakaszokon készülő monolit fedlapbefoglaló szerkezeteket. A szűkítő peremét megvédeni nem lehet. Szilárd burkolat és fedlap szintkülönbsége közterületen építés közben a pályaszinthez képest max. +10 mm/-0 mm, új út és csatorna esetében + 5 mm/-0 mm lehet.

Az öntvény fedlapok szellőzhetőséget kell, hogy biztosítsák.

Tekintettel arra, hogy a rekonstrukció során az út burkolata is felújításra kerül a tisztítóaknák fedlap magasságait az ÚTTERV-vel összhangban kell kialakítani.

Alkalmazott bekötések:

A gerinccsatornára való csatlakozás esetében három különböző típusú bekötés fordulhat elő, melyek attól függően alkalmazandók, hogy tisztítóaknába vagy vezetékre csatlakozunk. Amennyiben a lakóingatlan gravitációs csatlakozással beköthető, a telken belül kerítéstől 1,0 m-re tisztítóidom kerül elhelyezés. A gravitációs bekötés csatlakozása a gerincvezetékre merőlegesen T-idommal történik. Jelen tervünkben 4 db csőre kötéssel számoltunk

Az esetleges üres telkek bekötéseit a helyszínen az Üzemeltetővel közösen kell kialakítani.

Azokon a helyeken, ahol a régi vezeték helyén épül meg az új csatorna a megszűnő gerincvezeték (összes építményével együtt) ki kell venni a földből. Egyéb helyeken a megszűnő vezeték megszüntetésének módjáról az Önkormányzat később intézkedik.

A csatorna megépítése az Üzemeltetői szakvélemény figyelembevételével történhet!

(l. a mellékleti k-44/2/2014.Tv.szakvéleményt)

4.) Biztonsági és egészségvédelmi fejezet

A csatornázás tervezett módját a befogadó adottságai, domborzati viszonyai, településfejlesztési és beépítési szempontok, valamint a műszaki és gazdaságossági számítások határozták meg.

- A csatornahálózatot úgy kell megvalósítani és üzemeltetni, hogy a szennyvíz a rothadási állapot elérése előtt a tisztító berendezéshez jusson. A vezeték szellőzéséről gondoskodni kell (Hosszabb távvezetéseknél kompresszoros vezeték leürítés vagy vegyszeres szennyvízkezelés alkalmazása szükséges.)
- A csatornát, a vezetéket és műtárgyaikat úgy kell kialakítani, hogy bennünk pangó víz vagy iszap lerakódás ne keletkezzék.
- Ha a zárt csatorna öntisztulása nem biztosított, akkor a csatornát rendszeresen tisztítani kell.
- A zárt csatorna szelvény- és irányváltozásainál, továbbá az üzemeltető által előírt távolságokban ellenőrző és tisztítóaknak (tisztítószemek) épülnek.
- A tisztítóaknak (tisztítószemek) közötti zárt gravitációs csatornaszakasz egyenletes lejtésű, nem mászható szelvény esetében egyenes vonalvezetésű és változatlan szelvényű legyen.
- Az elválasztott rendszerű szennyvízcsatornát védeni kell a talajból beszivárgó víztől. A szennyvíz kiszivárgását a csatornából meg kell akadályozni.
- Csapadékvizet elválasztott rendszerű szennyvízcsatornába bevezetni nem szabad.
- Szennyvízcsatornába csak a vonatkozó jogszabályban előírt minőségű szennyvizet – szükség esetén előtisztítva – bevezetni.
- A csatorna karbantartási, javítási vagy átépítési munkái alatt a szennyvíz továbbvezetéséről gondoskodni kell.

ÁLTALÁNOS, AZ ÉPÍTÉSRE VONATKOZÓ ELŐÍRÁSOK

Általános előírások:

- Az építőipari kivitelezési munkák szervezésére és irányítására az egészséges és biztonságos munkavégzés érdekében, a munkavédelmi előírások megvalósításáért is felelős személyt a munkáltató, illetve az általa megbízott építésvezető jelöli ki.
- Az építési munkahelyeket úgy kell kialakítani, illetve berendezni, hogy
 - az építési munka sajátosságának
 - a változó építési körülményeknek és állapotnak
 - az időjárási követelményeknek
 - a mindenkor szakmai tevékenységnek megfelelően folyamatosan megvalósuljanak az egészséges és biztonságos munkavégzés követelményei.
- A munkálatok irányítását és ellenőrzését csak olyan vezető láthatja el, aki a munkavégzésnek megfelelő munkavédelmi vizsgát tett, az előírt rendeletek-szabályokat ismeri, betartja és betartatja.
- A munka kivitelezésénél minden dolgozónak rendelkeznie kell az előírt munkavédelmi oktatással és vizsgával, tesztlapos beszámolóval.
- Ha valamely munkát egyidejűleg két vagy több dolgozó végez, a biztonságos munkavégzés érdekében az egyik dolgozót meg kell bízni a munka irányításával és ezt írásban a többiek tudomására kell hozni.
- Termelőeszközt, védőeszközt, védőruházatot a szabályokban előírt mennyiségben és minőségben kell biztosítani, hogy a dolgozó munkáját biztonságosan, egészségi ártalom nélkül végezhesse, illetőleg másokat ne veszélyeztessen.

- A munkák elvégzésére kiadott megbízásoknak tartalmazniuk kell a biztonságos munkavégzés irányításával, ellenőrzésével és felügyeletével kapcsolatos feladatokat is.
- A munkaterületet kerítéssel, korláttal körül kell határolni, az építés idejére veszélyes területnek kell nyilvánítani és idegenek belépését MSZ 17066 szerinti táblákkal is meg kell akadályozni.
- Építményt és részeit, segédszerkezeteket, állványokat, feljárókat, munkaeszközöket és más berendezéseket úgy kell méretezni, felállítani, megtámasztani, aládúcolni, lehorgonyozni, kialakítani, hogy a fellépő terhelés elviselésére illetve átadására alkalmas legyen.
- Építményt és részeit csak annak megszilárdulása a szükséges kötések kialakulása és ezekről történt meggyőződés után szabad megterhelni, munkahely céljára, vagy segédszerkezet elhelyezésére felhasználni.
- Építési munkagödrök, árkok falait – a talajállékonyságot figyelembe véve úgy kell kitérítetni, rézsűzni vagy más megoldással biztosítani, hogy az építkezés valamennyi szakaszában biztosan megőrizze állékonyságát.
- Segédszerkezetek állványok továbbá munkagödrök és árkok állékonyságát és teherbíró képességét rendszeresen ellenőrizni kell.
- Építési kivitelezési munkahelyen csak olyan személy tartózkodhat, illetve végezhet munkát, aki alkohol, vagy a munkavégzési képességére hátrányosan ható szer befolyása alatt nem áll.
- Valamennyi építéskivitelezési munkát úgy kell megszervezni, hogy a munkavállalóra, illetve a környezetben tartózkodókra a veszélyforrások hatásukat ne tudják kifejteni.

IRÁNYÍTÁS

- Építési kivitelezési munkát csak jogszabályban meghatározott szakmai képesítéssel rendelkező és intézkedési joggal felruházott, a munkavédelmi előírások megvalósításáért is felelős személy irányítása mellett szabad végezni. Az irányító személyt a munkáltató, illetve az általa megbízott építésvezető jelöli ki. A kijelölés hiányában a munkáltató személyesen köteles a szükséges az egészséges és biztonságos munkavégzést érintő – irányítási, intézkedési feladatokat megvalósítani.
- A munka irányítására olyan személyt kell kijelölni, aki megfelelő gyakorlati ismeretekkel rendelkezik, a szükséges tapasztalatok birtokában van és képes a munkák olyan megszervezésére és irányítására, hogy az ott dolgozókat veszély ártalom illetve munkabaleset ne érje.
- Az irányító személyt fel kell készíteni arra, hogy az irányítási feladatok ellátásához szükséges munkavédelmi előírásokat megismerje és ezeket megfelelően alkalmazni tudja.
- Az irányító személy köteles a - munkavégzés ideje alatt - a munkahelyen tartózkodni. Amennyiben munkahelyét elhagyja kijelöli azt a személyt aki a távollétében a munka irányítását végzi, illetve a biztonság érdekében szükséges intézkedéseket megteszi, valamint a kijelölést többiek tudomására hozza.
- Ha különböző munkáltatók egyidejűleg végeznek munkát, akkor minden munkáltató külön-külön bízza meg az irányító személyt. Együttműködésüket jogszabályban rögzítettek szerint kell megvalósítani.
- Az irányító személy köteles ellenőrizni, hogy az építési munka végzése során valamennyi leesés elleni védelem elhatárolás megfelelő állapotban legyen, állványokat

vagy egyéb létesítéseket a munkavállalók önhatalmúlag ne változtassák meg a szükséges egyéni védőeszközöket az érintett személyek viseljék és alkalmazzák. Amennyiben a munkát valamilyen okból meg kell szakítani, vagy a munkaidő lejárt, az irányító személy gondoskodni köteles arról, hogy a munkavégzéssel összefüggő ideiglenesen megbontott, eltávolított védőberendezések helyreállításra kerüljenek, vagy pedig azonos értékű más védőintézkedés megvalósuljon.

- Az irányító kötelessége a szükséges intézkedések megtétele a munkavállalókat fenyegető veszély és/vagy ártalom megszüntetésére, ha ez nem lehetséges, a munkavégzés leállítása és a veszély körzetéből az érintett személyek eltávolítása.
- Az irányító személy gondoskodik arról, hogy az építkezés területe úgy körül legyen kerítve, illetve határolva, hogy oda illetéktelen személy ne juthasson be. Illetéktelen személy bejutása esetén annak eltávolítására azonnal intézkednie kell.
- Ha bármely munkavállaló az építési munkahelyen megállapítja, hogy a használt munkaeszköz, berendezés vagy segédszerkezet, - az alkalmazott technológia, vagy – a felhasznált anyag veszélyforrást jelent, köteles ezt azonnal jelenteni, a munka irányítójának és intézkedését kérni.

A MUNKAVÁLLALÓ ALKALMASSÁGA

- Építéskivitelezési munkahelyen csak azokat a személyeket szabad foglalkoztatni, akik az egyéb jogszabályokban meghatározottak szerint alkalmasak a munkavégzésre.
- Egyedül munkát csak olyan személy végezhet, akit erre felkészítettek, és alkalmasságáról a munkáltató meggyőződött.
- Járművet, munkagépet vagy egyéb segédeszközt csak az a személy vezethet, illetve kezelhet, aki megfelel a külön jogszabályban előírt feltételeknek.

MUNKAHELYEK ÉS KÖZLEKEDÉSI UTAK

- Építési munkahelyeket úgy kell kialakítani, illetve berendezni, hogy
 - o az építési munka sajátosságainak
 - o a változó építési körülményeknek és állapotoknak
 - o az időjárási követelményeknek
 - o a mindenkori szakmai tevékenységnek megfelelően folyamatosan megvalósuljanak az egészséges és biztonságos munkavégzés követelményei
- A munkahelyekhez vezető utakat és a járműforgalom számára megnyitott közlekedési utakat úgy kell kialakítani, hogy azok megfelelő teherbírásúak a rajtuk lebonyolódó közlekedési és szállítási feladatok szempontjából elegendő szélességűek, lyukaktól, gödröktől mentesek legyenek és feleljenek meg a külön jogszabályokban meghatározott egyéb követelményeknek
- A munkavégzés helyszínének megközelítése – amennyiben ez csak szintkülömbség áthidalásával biztosítható a biztonságos közlekedés követelményeit kielégítő megoldással lehetséges.
- A munkahelyek és közlekedési utaknak a szeméttől, törmeléktől és építési anyagmaradéktól mentesnek kell lenni.
- A munkahelyeket a közlekedési utakat úgy kell kialakítani, hogy azok a lehulló tárgyaktól védettek legyenek.
- Anyagot a munkahelyen csak olyan mennyiségben szabad tárolni, hogy az a munkát ne zavarja, tegye lehetővé a biztonságos közlekedést és a segédszerkezet állóképességét ne veszélyeztesse.
- Valamennyi építési munkahelynél biztosítani kell a munka biztonságos elvégzéséhez szükséges mozgásteret.

- Ha a természetes megvilágítás nem kielégítő, továbbá sötétedés után a munkahelyeket és a közlekedési utakat meg kell világítani.
- Azokon a munkahelyeken, ahol nincs természetes világítás, biztonsági világítást kell kialakítani. E világítás olyan legyen, hogy a munkavállalók a kijelölt menekülési utak használatával a munkahelyet biztonságosan el tudják hagyni.

LEESÉS ELLENI VÉDELEM

- Földmunkák végzésekor:
 - o Munkagödör esetén 0,25 m és 1,25 m mélység között jelzőkorlátot, 1,25 m-t meghaladó mélységnél védőkorlátot
 - o Vonalas létesítmény esetén, lakott területen belül 0,25 m és 1,25 m mélység között jelzőkorlátot, 1,25 m-t meghaladó mélységnél védőkorlátot, lakott területen kívül 0,25 m mélység alatt jelzőkorlátot kell létesíteni.
- Jelzőkorlát is alkalmazható az 5.2. pontban előírtak alapján
 - o Munkagödör esetén 0,25 m és 1,25 m mélység között
 - o Vonalas létesítmény esetén lakott területen belül 0,25 m és 1,25 m mélység között.
 - o Vonalas létesítmény esetén lakott területen kívül 0,25 m mélység alatt.

SZÁLLÍTÁS ÉS RAKTÁROZÁS

- Épületszerkezeteket, anyagokat, készülékeket, munkaeszközöket rakodni, továbbá szállítani és raktározni csak úgy szabad, hogy azok leborulás, feldőlés, elcsúszás, leesés ellen megfelelően biztosítva vannak.
- A raktározott árut úgy kell elhelyezni, hogy az a külső hatásoktól védett legyen, veszélyes kémiai és fizikai változások ne következzenek be, az áru csomagolása sértetlen maradjon és a felhasználhatóság és/vagy tárolhatóság időtartama jól olvasható legyen.
- Az anyagokat csak olyan mennyiségben szabad egymásra helyezni, hogy a rakat állékonysága megfelelő legyen.
- Kőrkeresztmetszetű oszlopokat, csöveket és hasonló formájú anyagokat elgördülés ellen rögzíteni kell.
- Ömlesztett anyagokat úgy kell elhelyezni, hogy azokról ne kerülhessen anyag a közlekedési utakra. Rézsű kialakításánál figyelembe kell venni a belső súrlódási tényezőt. Az ilyen halmazokat aláásni tilos.
- A szállító jármű ki-, illetve berakodása csak a jármű teljes megállása után kezdődhet meg.
- Felfüggesztett teher alatt és a gép mozgáskörzetében, továbbá a rakodó rámpa és a gépjármű között tartózkodni tilos.
- Veszélyes és/vagy ártalmas anyagokat élelmezési célra készített edényben üvegekben tartályokban hordókban elhelyezni tilos.

EGYÉNI VÉDŐFELSZERELÉS

- A jogszabályokban meghatározott egyéni védőfelszerelést úgy kell megválasztani, hogy
- biztosítsa a fellépő veszély és/vagy ártalom elleni védelmet.
- Megfeleljen a munkavállaló testi méreteinek

- Amennyiben többféle veszély együttes hatása ellen kell egyéni védőeszközt biztosítani ezeket egymással összhangban kell megválasztani oly módon, hogy valamennyi hatás ellen védelmet biztosítsanak.
- Az egyéni védőeszközt mindazon dolgozók részére biztosítani kell, akik az adott munkaterületen munkát végeznek, illetve egyéb ok miatt ott tartózkodnak.
- Amennyiben az 5.1. pontban meghatározott leesés elleni védelmet nem lehet kielégítően biztosítani, akkor a munkavállaló a munkát csak munkaöv biztonsági hevederzet, illetve zuhanásgátló használatával végezheti. Ilyen esetben előzetesen ki kell alakítani vagy jelölni azokat a teherhordó szerkezeteket, ahova a munkavállaló a védőfelszerelést rögzíteni tudja.

FÖLDMUNKÁK

- A földmunkák biztonságtechnikai és egészségvédelmi követelményeit a geológiai, hidrológiai és talajmechanikai vizsgálati adatok és erőtani számítások alapján kell megtervezni.
- A Földmunkák területén levő vezetékek nyomvonalát és a berendezések helyét, a szükséges védelmi körzetet a kiviteli terveken fel kell tüntetni.
- A térszint alatti földmunkák megkezdése előtt az építési területen az ismeretlen vagy rejtett nyomvonalú vezetékeket fel kell kutatni, továbbá a munkák során fellelt vezetékeket tárgyakat azonosítani kell. Ezt műszeres vizsgálattal, vagy kutató árok, illetve kutatóakna alkalmazásával kell elvégezni. A kutatóakna legalább 1,80 x 0,80 m legyen. A kutató árkot vagy aknát kézi erővel lépcsősen haladva kell kiemelni.
- Ha az építési területen nem azonosítható anyagot (veszélyes hulladékot, lőszert, stb.) vezetéket tárnak fel, a munkát csak akkor lehet folytatni, ha annak veszélytelenségéről – szükség esetén szakértő bevonásával – meggyőződtek.
- A munkagödör (munkaárok) szélét a szakadólappon belül csak abban az esetben szabad megterhelni, ha a dúcolás méretezve van a terhelésből származó többlet teher felvételére. Kézi földmunka esetében a munkaárok szélén 0,50 m széles padkát kell kialakítani.
- A talajt aláágással kitermelni nem szabad
- Meg kell akadályozni a föld visszapergését a munkaárokból
- A munkagödörnél (munkaároknál) legalább 200 m-enként, illetve az épületek, ingatlanok bejáratai előtt építési átjárókat kell létesíteni. Szélességi mérete egyirányú gyalogos közlekedés esetén legalább 0,60 m kétirányú gyalogos közlekedés esetén legalább 1,00 m. Ha az átjáró szintje alatt 1 m-nél nagyobb mélység van, akkor az átjárót egyedileg kell kialakítani.
- A járműközlekedés céljára ideiglenesen épített hidakon és átjárókon a terhelhetőséget fel kell tüntetni.
- A dúcolatlan munkagödör (munkaárok) megengedett mélysége terheletlen térszint, különböző talajok és rézsűhajlások esetében a következő:
- Kézi munkával a rézsűket az anyag minőségének és rétegződésének megfelelően lépcsőzetesen haladva kell kitermelni. Lépcsőzött kiképzés esetén azok padkamagassága legfeljebb 1,0 m lehet: a padkák (lépcsők) szélessége nem lehet kisebb azok magasságánál.
- Az 1,0 m-nél mélyebb munkagödörbe (munkaárokból) való biztonságos közlekedést 5,0 m mélységig mozdulás ellen rögzített támasztó létrával lehet, ezt meghaladó méret esetén lépcsővel kell megoldani. Rézsűs kiemelésnél feljárót kell készíteni.

- A dúcolás olyan legyen hogy az a kidúcolt földtömeg vagy építmény állékonyságát és a munkahelyeken dolgozók testi épségét védje, valamint a munkaterületről a kitermelt anyag eltávolítható, és a kidúcolt munkatérben a munka elvégezhető legyen.
- A dúcolást a talaj állékonysága és a munkaszint mélysége, továbbá a fellépő igénybevételnek megfelelően kell kialakítani. Amennyiben a munkagödör 5 m-nél mélyebb vagy ha a munkagödör mellett – a szakadó lapon belül – statikus és dinamikus terhelés is várható, ebben az esetben a dúcolás biztonságát számítással igazolni kell.
- A dúckeretek felett átvezető hidak szerkezetei a dúckerettel nem köthetők össze.
- A dúcokon átjárni, azokat munkaállásként és anyagtárolásra használni nem szabad.
- A dúcolás mögött képződött üregeket vagy kagylósodást kitöltéssel meg kell szüntetni.
- A dúcolt munkagödör (munkaárok) mélyítését a talaj minőségétől függően, de tömör talajban legalább 1,0 m-enként, nem állékony talajban legalább 0,5 m-enként a dúcolással követni kell.
- A kidúcolást munkagödör (munkaárok) fenékszélessége 0,8 m-nél kisebb nem lehet. Ettől eltérni abban az esetben szabad, ha a munkaárokban emberi munkavégzés nem történik és a tervező az alkalmazott technológiai, csőátmérő stb. figyelembevételével a terveken írja elő a biztonságos munkavégzés feltételeit.
- Meglevő építmények mellé kerülő falak alapozásánál – amennyiben az új létesítmény földmunkájának, illetve alapozásának legalsó szintje mélyebb, mint a meglevő fal alapozási szintje – a meglevő falat és a hozzá csatlakozó födémeket méretezett dúcolással alá kell támasztani az alapozás tervezet kiegészítéséig.

ZSALUZATOK ÉS ALÁTÁMASZTÁS, ÁLLVÁNYOK

- - Zsaluzatot és alátámasztó állványzatot úgy kell megtervezni és kivitelezni, hogy a fellépő terheléseket és igénybevételeket a kivitelezés teljes időtartama alatt biztosan viselni tudja, továbbá a talajnak, illetve az alatta elhelyezkedő épületrésznek megfelelően átadja.
- A zsaluzatokat és az alátámasztó állványokat úgy kell kialakítani és megtervezni, hogy az építésük, illetve a szükséges betonozási munkák közben a munkát végzők részére elegendő méretű munkahely rendelkezésre álljon, a munkavégzés ne igényeljen különleges testhelyzetet, továbbá az esetlegesen használt emelő vagy süllyesztő berendezések könnyen kezelhetők legyenek.
- Ha a talaj nem alkalmas a várható teher viselésére, akkor teherelosztásról kell gondoskodni gerendából, vagy egyéb olyan anyagból, amely alkalmas a teher viselésére, átadására.
- Táblás nagyfelületű zsaluelemeket csak a gyártó által készített kezelési utasításban rögzítettek szerint szabad használni. Úgy kell kialakítani az elemeket, hogy azok egymással, illetve az egyéb szerkezeti elemekkel megfelelően rögzíthetők legyenek. Az emelés, mozgatás közbeni stabilitásuk biztos legyen. Zsalutáblák, zsaluelemek emelése közben személyek nem tartózkodhatnak közvetlenül az emelt elem környezetében. Szükség esetén a táblák kötéllel irányítandók.
- A nagy méretű zsaluelemeket, táblákat csak olyan helyen szabad tárolni, ahol a talaj a teherviselésüknek megfelelő. A táblákat állóhelyzetben egymással összerögzítve kell elhelyezni. Valamennyi táblát súlypontja felett meg kell támasztani. Csak akkor emelhetők le és távolítható el a kötözőelem, ha a táblát eldőlés ellen biztosították.

- Építményeket, illetve ezek elmeit csak akkor szabad kizsaluzni, illetve a támasztó állványokat eltávolítani, ha a beton, illetve az építmény már megfelelő szilárdságú, erről a munka irányítását végző meggyőződött és a kizsaluzásra engedélyt adott.
- A beton, vagy az építmény megfelelő szilárdságának elérése érdekében az építményt fagytól, illetve az idő előtti kiszáradástól védeni kell. A kötési idő alatt rázkódás, vagy egyéb terhelés nem érheti az építményt.
- A zsaluzatot úgy kell elkészíteni, hogy a kizsaluzás biztonságosan végezhető legyen.
- Alátámasztással készült vasbetonszerkezetek (födémszerkezetek, áthidalók) kizsaluzásánál a munkát két ütemben kell elvégezni:
 - a segédszerkezet kilazulása, kisméretű leengedése.
 - állékonyság ellenőrzése után a zsaluzat elbontása.
- A kizsaluzást megfelelő szerszámmal szabad elvégezni. A zsalutáblák daru, vagy más emelő berendezés igénybevételével csak akkor szabad megmozdítani, ha azt előzetesen megfelelően fellazították. Zsalutáblát emelőberendezéssel vagy egyéb gépi szerkezettel elszakítani nem szabad.
- Kizsaluzásnál az állványok stabilitását és biztonságát a zsalutáblák nem veszélyeztetik.
- A kizsaluzásnál a rázkódásokat kerülni kell
- Kizsaluzási munkánál a munkát végzőkön kívül más személy nem tartózkodhat.
- A kizsaluzást a megépítés fordított sorrendjének megfelelően kell végrehajtani.
- A zsalutáblákat, vagy mezőket egyszerre tilos leengedni. A kibontást elemenként kell végezni.
- A lebontott zsalutáblákat zsaluelemek közvetlen a kizsaluzás alatt, illetve utána a munkahelyről el kell távolítani és a tisztításuk kezelésük után szakszerű és biztonságos tárolásukról gondoskodni kell.
- A zsaluanyagból, táblákból kiálló szögeket, éles hegyes tárgyakat el kell távolítani, vagy pedig be kell burkolni.
- Kizsaluzás megkezdése előtt a szerkezeteket meg kell vizsgálni, hogy azokon nincs-e túlterhelés, vagy egyéb olyan hiányosság, amely a kizsaluzás befejezése után, vagy aközben veszélyeztetné az ott dolgozókat.

ELŐRE GYÁRTOTT ELEMELÉSE, ÖSSZESZERELÉSE

- Előre gyártott elemekből történő építési munka során mind az építmény, mind az elemek stabilitását a szerelés valamennyi fázisában biztosítani kell.
- Az elemeket úgy kell kialakítani, hogy biztonságos szállításuk és szerelésük megvalósítható legyen.
- Az elemek mozgására kialakított kötöző elemeket úgy kell megtervezni, méretezni és kialakítani, hogy azok lehetővé tegyék a biztonságos emelésüket, a szerelési helyre történő behelyezésüket.
- Elemeket csak e célra alkalmas szállító-, emelő-, és kötözőeszközzel szabad szállítani, mozgatni.
- Az elemek beemelését csak az esetben szabad végezni, ha a szél sebessége nem haladja meg a 36 km/órát.
- Elemekből készülő épületek szerelési munkáit csak külön ezzel a feladattal megbízott szakképzett és a munka elvégzésére kiképzett szerelésvezető irányíthat.
- Az elemeket úgy kell tárolni és szállítani, illetve beépíteni, hogy helyzetük akaratlan elmozdulás ellen rögzített legyen.

MUNKAVÉGZÉS GÉPI ESZKÖZÖKKEL

Általános követelmények:

- Az irányító kötelessége, hogy kialakítsa az építési munkahelyen a munkagépek, járművek közlekedési rendjét, és ezt a megfelelő jelzések elhelyezésével az érintettek tudomására hozza.
- Az építési munkahelyeken üzemeltetett valamennyi gépi meghajtású munkaeszköz, annak kezelője minden munkavégzés előtt köteles megvizsgálni és meggyőződni arról, hogy a működtető-, és biztonsági berendezések megfelelőek.
- Amennyiben a gép kezelője a gép bármely hibáját észlelte és azt elhárítani nem tudta, köteles a szükséges intézkedéseket legrövidebb időn belül megtenni, a munkairányítónak a műszaki hibát jelenteni, a gépnaplóba ezt bejegyezni, műszak váltás alkalmával a gépet átvevő személy részére ezt közölni. A hiba elhárításáig azon munkát végezni tilos.
- Gépet, berendezést csak az e célra kialakított vezető-, vagy kezelőállásból vagy ülésből szabad vezetni, illetve működtetni.
- A gépre fel-, illetve leszállni csak az e célra kialakított fellépő, vagy lépcső igénybevételével szabad, a kapaszkodó egyidejű használata mellett keréktárcsára, köpenyre, láncra, vagy egyéb részre fellépni nem szabad.
- Járművet, munkagépet csak akkor szabad megindítani, ha azon tartózkodók elfoglalták a részükre kijelölt helyet. Menetirányváltásnál a jármű vezetője köteles meggyőződni arról, hogy személyek emiatt nem kerülnek veszélyhelyzetbe. Veszély esetén a jármű, munkagép vezetője a veszélyre figyelmeztető hangjelzést köteles adni, és azonnali intézkedéseket tenni a berendezés leállítására.
- Ködben, nem kielégítő látási körülmények mellett a munkagép világító berendezését működtetni kell.
- Hátramenetben a jármű, illetve a munkagép vezetője köteles a haladási irányra tekintve meggyőzőződni, hogy nem okoz veszélyhelyzetet. Amennyiben a kilátás legkisebb mértékben is akadályozva van, irányító személyt kell kijelölni, akinek feladata a közlekedő jármű, munkagép körül az ott tartózkodó személyeket eltávolítani, illetve jelzéseivel a járműmozgatást irányítani. Az irányító e feladata ellátása során más tevékenységet nem végezhet. Az irányító úgy köteles elhelyezkedni, hogy jól látható legyen és a mozgó gép, illetve környezetben álló létesítménytől távol haladjon a jármű előtt.
- Építési munkahelyen a jármű, illetve munkagép vezetője csak akkor hagyhatja el a vezetőállást, ha biztosítja, hogy illetéktelen azt ne indíthassa el és megtette a szükséges intézkedéseket az elgurulás megakadályozására.
- Járműveket összekapcsolni csak az e célra kialakított berendezéssel lehet.
- Építéskivitelezési munkáknál csak olyan gépet szabad használni, amely megfelel a gépekkel szembeni támasztott minőségi követelményeknek, azt a vonatkozó jogszabályok szerint megvizsgálták, illetve a gyártó a minőséget tanúsította, és úgy van kialakítva, hogy a munkavégzés folyamán védelmet biztosít a gép kezelője, illetve kisegítő személyzete részére.
- Az építőipari gépeket jól látható helyen elhelyezett táblával meg kell tiltani a gép hatókörében tartózkodást.
- A motoros kézi szerszámok és kisgépek kivételével belsőégetésű motor meghajtású építőipari gépet csak biztonsági indítókulccsal lehessen elindítani.

- Munkahidakon történő közlekedés előtt, földemekre, boltozatokra történő felállítás előtt a munkavégzés irányítójának meg kell győződnie arról, hogy az adott szerkezet a munkagép tömegének biztonságos elviselésére alkalmas.
- Aluljárókba, alagutakba, vagy egyéb korlátozott ürszelvényű létesítményekbe történő behajtás előtt meg kell győződnie arról, hogy a munkagép méretének megfelelő szabad nyílás rendelkezésre áll-e.
- Munkaeszközt, vagy egyéb berendezést személyekkel együtt szállítani a földmunkagépen tilos
- Földmunkagéppel lejtőn lefelé kiiktatott erőátviteli szerkezettel közlekedni tilos.
- Az olyan földmunkagéppel, amelynek vezető-, illetve kísérő ülése biztonsági övvel van kialakítva, közlekedni, illetve munkát végezni csak akkor lehet, ha az be van kapcsolva.
- Földmunkagéppel a munkavégzés során csak annyira szabad megközelíteni a munkaárkot, szakadékot, bevágást, mélyedést, hogy a talaj megcsúszása és a gép lezuhanása ne következhesse be. A felügyeletet ellátó személy ilyen esetben köteles kijelölni azt a távolságot, amelyen belül a földmunkagép vezetője nem közelítheti meg az adott veszélyes helyet.
- Leeső, lezuhanó tárgyak ellen a földmunkagépeket védőpalánk kialakításával kell védeni.
- A földmunkagép elhagyásakor valamennyi működő elemét ki kell kapcsolni és akaratlagos megmozdulás ellen biztosítani. A földmunkagép vezetője köteles a tömeghajtó művet úgy biztosítani, hogy azt illetéktelen személy ne tudja elindítani.
- A földmunkagépet a munkaszünet ideje alatt a gép kezelőjének megfelelő teherbírású talajon kell leállítania és elgurulás, illetve lecsúszás ellen biztosítani.
- A földmunkagép kezelője köteles a gép üzemeltetésénél, karbantartásánál, szerelésénél, illetve az azzal történt szállításnál a gyártó által készített kezelési utasításban foglaltakat betartani.
- A munkáltató a kezelési utasításban foglaltakat a helyi körülmények figyelembe vételével – ha szükségesnek tartja – köteles kiegészíteni. A munkáltató a földmunkagép kezelője részére a helyi körülmények miatti ismeretek megszerzését a munka megkezdése előtt biztosítani köteles.
- A kezelési utasítás és az egyéb munkavégzéshez szükséges utasítás és dokumentum a gép kezelőjénél állandó rendelkezésre kell állni és a munkavégzés teljes ideje alatt meg kell őrizni.
- A közforgalom számára megnyitott területen csak akkor szabad közlekedni, ha a földmunkagép kielégíti a forgalomba helyezés és forgalomban tartás műszaki feltételeit.
- Földmunkagépet közúton csak az vezethet, aki a közúti közlekedés szabályaiban meghatározott jogosítvánnyal rendelkezik.
- A közforgalom számára meg nem nyitott területen – építési munkahelyen a földmunkagép vezetőjének az ott meghatározott közlekedési szabályokat be kell tartani.
- A földmunkagépek veszélyes körzetében személyek nem tartózkodhatnak. Erre a földmunkagép két oldalán elhelyezett: „A gép veszélyes körzetében tartózkodni tilos!” táblával kell felhívni a figyelmet.
- A földmunkagép vezetője a munkát csak akkor kezdheti meg, ha a gép körzetében személyek nem tartózkodnak.
- Amennyiben a földmunkagép vezető/kezelő üléséből a kilátás nem kellően biztosított, holttér keletkezik, az illetéktelen személyek bejutását elkerítéssel kell

megakadályozni. Az elkerítésről el lehet tekinteni akkor, ha a földmunkagépen ultrahangos érzékelő berendezés van elhelyezve.

- Építményektől, állványoktól, és munkagépektől és berendezésektől legalább 0,80 méterre szabad csak megállni.
- A földmunkagép vezetője személyt csak akkor szállíthat a gépen, ha a gyártó által kialakított üléssel van felszerelve. Az ülésnek jól rögzítettnek kell lenni és az itt helyet foglaló személy leesés elleni védelmi biztosított legyen.
- A földmunkagépekkel munkát, illetve mozgást végezni csak akkor szabad, ha annak felborulási veszélye nem áll fenn!
- A földmunkagép vezetője a közlekedés sebességét úgy köteles megválasztani, hogy bármikor meg tudjon állni, és az emelt, vagy szállított terhet a talaj közelében kell tartania.
- A földmunkagéppel a bevágás szélétől, munkaároktól szakadéktól olyan távolságra kell maradni, hogy a lezuhanás veszélye ne következhesse be. A munka irányítója köteles a szükséges távolságot meghatározni, melynél jobban a földmunkagép nem közelítheti meg az árok szélét.
- Építési árkok, bevágások, szakadékok, csatornák széleinél végzett munkáknál a gépeket megcsúszás vagy megbillenés ellen biztosítani kell.
- A szállító járműveket úgy kell megrakni, hogy azok ne legyenek túlterhelve, és közlekedésük alatt a szállított anyagot ne hullajtsák el.
- A ki vagy lerakodási helyeket úgy kell kialakítani, hogy azok megközelítéséhez a hosszabb tolatási művelet nélkülözhető legyen.
- Anyagot kiönteni csak akkor szabad, ha az a leomlástól védett.
- Ha a földmunkagépek munkavégzési területén a látás korlátozott, vagy egyéb biztonsági követelmények ezt indokolják, a munkaterületet ki kell világítani, különösen a kiürítés helyét.
- A munkagép vezetője és/vagy kezelője, továbbá a munka irányítója között meg kell állapodni az adandó jelzésekben. E jelzéseket csak a gép vezetője, illetve a munka irányítója adhatja. A gép vezetője mások által adott jelzést csak vészjelzés tekintetében vehet figyelembe.
- A munka irányítója nem bízható meg az irányítási munka idejére más feladattal.
- Nehéz tárgyak (sziklák, kövek nagyobb tömegű föld stb.) esetén csak olyan földmunkagép alkalmazható, amelynek vezető és/vagy kezelő helye védőtetővel van kialakítva.
- Talaj- és sziklafejtésnél a földmunkagépet úgy kell felállítani és üzemeltetni, hogy az anyag akaratlan megomlása esetén a gép vezetőfülkéjét el lehessen hagyni.
- Földmunkagéppel végzett földkiemelési munkák megkezdése előtt a munkáltató köteles meggyőződni arról, hogy a tervezett munkaterületen földkábelek nincsenek elhelyezve és ezáltal személyek nem veszélyeztetettek. Amennyiben földvezeték található a tervezett munkavégzési területen, a munkáltató köteles meghatározni a munkavégzés biztonsági követelményeit a helyi körülményeknek megfelelően és a szükséges munkabiztonsági intézkedéseket megtenni.
- Előre nem ismert földvezeték felfedezése, vagy megértése esetén a földmunkagép vezetője a munkát köteles azonnal abbahagyni és a munka irányítóját értesíteni.
- Elektromos szabadvezetékek közelében végzett munkák esetén a földmunkagép, illetve annak alkatrészei és a szabadvezeték között a feszültségének megfelelő, biztonsági távolságot kell hagyni. A biztonsági távolság

Névleges feszültség	Biztonsági távolság
1000 V-ig	1,0 m

1 kV-tól 110 kV-ig	3,0 m
110 kV-tól 20 kV-ig	4,0 m
220 kV-tól 380 kV-ig	5,0 m
Ismeretlen feszültség	5,0 m

- Ha a 16.3.32. pontban meghatározott biztonsági távolságot nem lehet betartani, akkor a munkáltató köteles intézkedéseket tenni az áramütem veszélyének elkerülésére. Ezek lehetnek:
- A földmunkagép elhagyása előtt a gép kezelőjének valamennyi kezelőelemet semleges állásba kell állítani és a gépet be kell fékeznie.
- A gép elhagyásakor a meghajtó motort le kell állítani és biztosítani kell, hogy illetéktelen személy azt ne tudja működésbe hozni.
- Mozgó gépalkatrészek védőelemeit eltávolítani csak a működés teljes leállítása után, akaratlan indítást meggátló biztosítás alkalmazása után lehet.
- Bármilyen jellegű beavatkozás után valamennyi védőberendezést a gyári előírásoknak megfelelően ismét vissza kell helyezni és rögzíteni.
- Kotrógéppel történő teheremelés megkezdése előtt a kotrógép vezetője köteles meggyőződni a biztonsági berendezések működéséről, különösen a fékek működéséről, a végállaskapcsolókról és a vészberendezésekről.
- Terhet elhelyezni a kotró emelő részébe csak a kotrókezelő engedélyével, annak teljesen leállított állapotában szabad. A teherelhelyezést végző személynek és az esetleg kijelölt irányítónak úgy kell elhelyezkedni, hogy őket a kotrógép kezelője jól láthassa.
- A terhet úgy kell elhelyezni, illetve rögzíteni, hogy az ne csúszhasson meg, ne eshessen ki.
- A kotróvezető köteles figyelemmel kísérni, hogy a teher vízszintesen álljon. A terhet személyek fölött átemelni nem szabad és azt a talaj közelében kell mozgatni, a rezgést el kell kerülni.

BETON-, VASBETON MUNKÁK

- Acélbetétek egyengetéséhez legalább 4 m hosszú munkapadot kell használni. A munkapad elhelyezésénél biztosítani kell a kellő szél- és oldaltávolságot, amely mellett a munka biztonságosan elvégezhető.
- A betonkeverő gépet úgy kell elhelyezni, hogy az biztonságosan megközelíthető legyen, a keverendő, illetve a kész anyag oda-, illetve elszállítására megfelelő méretű és biztonságosan kialakított szállítási út álljon rendelkezésre.
- Ha a betonkeverő gép emelvényen, állványon áll, az ürítéshez csúszdát kell építeni.
- A betonkeverőt úgy kell elhelyezni, hogy a gép vészleállítását biztosító „ki” kapcsoló a kezelőállásból elérhető legyen.
- A betonkeverő gép keverőtartályának tisztítását csak úgy szabad végezni, hogy a gép leválasztása megtörtént az energiahálózatról, az indító berendezést „A gépet elindítani tilos!” táblával ellátták, továbbá a gép kezelője meggyőződött arról, hogy nem áll fenn olyan veszély, mely a keverődob akaratlan elmozdulása, vagy egyéb okok miatt a tisztítás végző személyt veszélyeztetné.
- A betonozási munka elvégzéséhez leesés és megcsúszás ellen kialakított munkaterülete kell létesíteni. Itt biztosítani kell, hogy a munkát végző részére megfelelő mozgási tér álljon rendelkezésre. Ennek minimális szélessége 80 cm. A betonozási munkák céljára kialakított betonozó állvány készítését az állványokra meghatározott előírások vonatkoznak.

- A beton szivattyúval történő bedolgozása esetén a szivattyút és a szállító járművet a betonozás helyétől olyan távolságra kell leállítani, hogy a rézsű vagy az ideiglenes építmény ne legyen túlterhelve.
- A betonszivattyú járművet az üzemeltetés ideje alatt ki kell támasztani úgy, hogy megfelelő nagyságú felületen tudjon felfeküdni a támbak.
- A betonszivattyú flexibilis kiömlő csővét nem szabad megtörni és úgy kell megtartani, hogy a nyomásból adódó erőhatások ne eredményezhessenek ellenőrizhetetlen mozgást.
- A csőrendszerben bekövetkezett dugulást tilos nyomásnöveléssel megszüntetni, a nyomás alatti vezetéket megbontani.
- A munka befejezése utáni betonszivattyú és csővezeték átfújásakor illetve tisztításakor senki sem tartózkodhat a cső kiömlő végénél. Ekkor a cső végét rögzíteni kell.

MUNKAVÉGZÉS SZŰK TÉRBEN

- Aknában, csatornában árkokban munkát végezni csak akkor szabad, ha a munkavégzés megkezdése előtt a munka irányítója meggyőződött arról, hogy ott gázok, vagy egyéb veszélyes anyagok nem képződtek, vagy képződnek, és ezek a munka során felhasznált anyagokkal vagy eszközökkel reakcióba lépve nem veszélyeztetik-e a munkavégzőket.
- Csatornában, aknában végzendő munka esetén a szükséges helyi adottságoktól függő biztonsági előírásokat a munkavégzés irányítójának meg kell határozni, és ezt a munkát végzőkkel ismertetni kell.
- A csatorna, illetve akna lejárataánál biztosítani kell figyelő személyek jelenlétét, aki a bent tartózkodókkal kapcsolatot tart. A kapcsolattartás történhet rádió vagy egyéb erre alkalmas elektronikai berendezés útján. Közvetlen beszéddel, abban az esetben, ha a munkát végzők nem távolodnak el olyan távolságra a figyelő személytől, hogy az értekezés lehetetlenné válik. Vagy fényjelzések útján. A felállított figyelő őr nem hagyhatja el azt a helyet amelyet számára kijelöltek. Biztosítani kell, hogy veszély esetén a figyelő őr legrövidebb időn belül a szükséges segítség megszerzése érdekében a legrövidebb időn belül intézkedni tudjon.
- Biztosítani kell, hogy megfelelő nagyságú és számú bebúvónyílás álljon rendelkezésre a munkavégzés idején, hogy veszély és/vagy baleset esetén a szűk teret minden időben, gyorsan el lehessen hagyni, a balesetet szenvedettet ki lehessen menteni.
- A bebúvó nyílások környékét eltorlaszolni tilos!
- Azokban a munkaterekben, ahol ismeretlen gáz jelenlétével számolni kell a helyiséget át kell szellőztetni, vagy levegő befúvással a gázkoncentrációt a megengedett érték alá csökkenteni.
- Amennyiben a szellőztetés, illetve átlevégőztetés nem biztosítható, izolációs zártrendszerű) légzésvédő készüléket kell használni.
- A munka elvégzésére gyakorlattal rendelkező munkavállalókat kell kiválasztani, akikkel ismertetni szükséges az őket érő veszélyeket, a leendő védelmi és mentési intézkedésekre pedig ki kell oktatni.
- Amennyiben több csoport végzi egyidejűleg a munkát, előre kijelölt személyek felelősek a munka koordinálásáért.
- A munka irányítója a beszállítása előtt köteles meggyőződni arról, hogy a munkát végzők szükséges egyéni védőeszközökkel fel vannak-e szerelve.

A SZERVEZET VÍZÜGYI MUNKAVÉGZÉSÉRE VONATKOZÓ SZABÁLYOK

- A munkahelyen tartózkodó személyek kötelesek a munkavégzésre vonatkozó biztonsági szabályokat betartani.
- A vízépítési munkahelyet figyelmeztető jelzéssel kell ellátni. Az MSZ 17066 szabványnak megfelelő biztonsági szín- és alakjel alkalmazása kötelező. A munkahelyek éjjeli megvilágításáról és őrzéséről gondoskodni kell
- A munkahelyeken elsősegélynyújtásra legalább 1, de 50 főként egy-egy kiképzett munkavállalót kell kijelölni.
- A munkák időtartamára gondoskodni kell az elsősegélynyújtáshoz szükséges felszerelésekről.
- Munkaeszközt munkahelyen a munkaközi szünetben csak az erre kijelölt helyen szabad tárolni.
- Közlekedési útvonalak menti munkáknál az ott dolgozó munkavállalókat feltűnő, élénk színű ruhával kell ellátni.
- Lőszer, robbanóanyag észlelésekor, vagy feltételezésekor csak tűzszerész engedélye után szabad a munkát folytatni.
- Veszélyes tevékenységhez legalább két munkavállaló egyidejű alkalmazása szükséges.
- Gép- és szivattyúházba csak az oda beavatottak, illetve az ellenőrzésre jogosult személyek léphetnek be.
- Zárt csatornában és azok műtárgyaiban dolgozók, illetve azok akik a szennyvízzel naponta kapcsolatba kerülnek, csak 18 életévet betöltött személyek lehetnek. A vonatkozó jogszabályokban rögzített alkalmassági és időszakos orvosi vizsgálaton meg kell felelniük, és az előírt védőoltásokat meg kell kapniuk. Zárt csatornában és azok műtárgyaiban csak férfi munkavállaló dolgozhat.
- A vízi építmények használatba vételénél a vízjogi létesítési engedélyben foglaltakat a jelen és a vonatkozó munkavédelmi szabványok előírásainak betartását ellenőrizni kell.
- A nem másolható szelvényű csatornát csak gépi technológiával szabad tisztítani.
- Csatornába a szennyezettségi fokát feltűntető zároltsági térképek figyelembevételével megfelelő szellőztetés után (3 szomszédos fedlap kinyitása félórás szellőztetési idő betartásával) a légtér vizsgálata alapján (Davy-lámpa, Drager- gázanalízis hőmérő), ennek megfelelőségéről való meggyőződés után szabad lemenni, és ott munkát végezni, a szükséges védőeszközök (gumiruha, gumikesztyű védősisak, szükség esetén biztonsági mentőöv használata mellett.
- A csatornában és műtárgyaiban egyidejűleg legalább 2 munkavállalónak kell dolgoznia. Ezek biztonságára a dolgozókon kívül a munkavállalónak kell ügyelnie.
- A csatornában dolgozó munkavállalók részére óránként 5 perces szabad levegőn eltöltendő szünetet kell biztosítani. A munkavállaló rosszullete esetén a csatornában nem tartózkodhat.
- A nyitott aknát korláttal körül kell keríteni és a közlekedési viszonyoknak megfelelően a forgalom elterelését (forgalomirányító, lámpa stb.) biztosítani kell.
- A csatornában a munkavállaló köteles a munkát haladéktalanul befejezni és a felszínre jönni ha: - gázszag észrevehető.
- A csatorna szemmel láthatóan beszakadhat.
- A csatornában a vízszint emelkedik.
- Forró vizet, vagy egészségre káros (sav, lúg, benzin stb.) biztonságot veszélyeztető anyagot észlel.
- A csatornatisztítás során kiemelt iszapot zárt szekrényű járművel haladéktalanul el kell szállítani a szennyezet felületeket (útburkolat) meg kell tisztítani.

- A csatorna javításánál amennyiben elzárásra van szükség a visszaduzzasztásnál meg kell győződni arról, hogy a megemelt vízszint ne okozzon elöntést, a tározótér elegendő legyen a szennyvíz befogadására.
- Az oxigénpalackos önmentő készüléket csak a 80/120 cm vagy ennél nagyobb szelvényű csatornában, frisslevegős készüléket pedig csak az aknában, vagy annak közvetlen közelében szabad használni.

KIEGÉSZÍTŐ ELŐÍRÁSOK

Csőfektetés, vezetéképítés:

- A gépi munkavégzés esetén az irányító kötelessége, hogy kialakítsa az építési munkahelyen a munkagépek, járművek közlekedési rendjét és ezt a megfelelő jelzések elhelyezésével az érintettek tudomására hozza.
- Aknában, csatornában, árkokban munkát végezni csak akkor szabad, ha a munkavégzés kezdése előtt a munka irányítója meggyőződött arról, hogy ott gázok, vagy egyéb veszélyes anyagok nem képződnek, és ezek a munka során felhasznált anyagokkal és eszközökkel reakcióba lépve nem veszélyeztetik a munkavégzőket.
- Csatornában, aknában végzendő munka esetén a szükséges helyi adottságoktól függő biztonsági előírásokat a munkavégzés irányítójának meg kell határozni, és azt a munkát végzőkkel írásban ismertetni kell.
- Acél, azbesztcement, öntöttvas csövet és szerelvényt kézi erővel a munkaárókba beengedni tilos!
- A csővezetékeken végzendő szerelési –hegesztési munkákat, lehetőleg a felszínen kell elvégezni. (Munkaárókban csak a legszükségesebbeket.)
- A cső és szerelvényeinek leeresztésekor a cső súlyával a dúcolatot megterhelni tilos!

Nyomáspróba – fertőtlenítés:

- Nyomáspróbát végezni csak nyílt munkaárókban, szálanként kellőképp leterhelt csővezetéken szabad, melynek kötése szabadon vannak.
- Nyomáspróba során a vezetékek ellenőrzésekor fokozott figyelemmel kell eljárni.
- Nyomáspróba alatt álló vezetéken javítási munkát csak a nyomás megszüntetése után szabad végezni.
- Fertőtlenítéskor a munkákhoz előírt védőeszközöket és ruházatot kell használni. A védőeszközök használatára a dolgozókat ki kell oktatni!
- A klórmeszet napfénytől és csapadéktól óvni kell.
- A nátrium-hyperklorit edényeket tilos légmentesen lezárni.
- A gázos klórozáskor ügyelni kell, hogy a klórgáz a vízben maradéktalanul elnyelődjék, mert a keletkezett gázbuborékok és gázpára a cső végén kiáramolva mérgezést okozhat.
- Nyomás alatti klórozásnál ügyelni kell, hogy a gázpalackban nagyobb nyomás legyen, mint a vezetékekben.
- Fertőtlenítő szereket csak küszöb nélküli ajtóval ellátott, külön erre a célra szolgáló helyiségekben szabad tárolni.
- Klórozás (fertőtlenítés) előtt meg kell győződni, hogy a klórozandó csőszakasz teljesen ki lett-e iktatva a hálózathoz.

Emelés, rakodás:

- Emelendő és lehelyezendő tárgyhöz csak az emelőgép kezelőjének utasítására nyúlhat a betanított kötöző.
- Emelt tárgy leoldása, elhelyezése, kitámasztása a meglévő építmény stabilitását nem veszélyeztetheti.
- A beemelt szerkezetet a végleges rögzítésig meg kell támasztani, ki kell ékelni.
- Emelés közben az emelt tárgy alatt és biztonsági körzetében tartózkodni tilos!

Általános biztonságtechnikai előírások:

A csatornacső fektetéséhez kapcsolódó, máshol szabályozott munkanemek:

- Útburkolatbontás,
- árokkiemelés,
- dúcolás,
- víztelenítés,
- földvisszatöltés, ágyazatkészítés,
- anyagmozgatás, szállítás, rakodás,
- csővezetékek építése, nyomáspróbája, tisztítása,
- elektromos energiaellátás.

A csőfektetés biztonságtechnikai előírásai:

Munkakezdés előtt a munkások biztonságát ellenőrizni kell.

Rézsűs munkásoknál a rézsűk állapotát és a munkások melletti sávot kell figyelemmel kísérni. Dúcolt ároknál a dúcolatot kell átvizsgálni, a meglazult feszítéseket után kell verni, a túlterhelt elemeket ki kell váltani.

A csövek és idomok mozgatásánál egy főre 50 kg-nál nagyobb teher még rövid időre sem juthat.

A csőnek az árokba helyezésénél a munkásokban tartózkodni tilos!

Amennyiben a csőfektetés daruval történik, az emelőgépekre vonatkozó biztonságtechnikai előírásokat be kell tartani. A dolgozókkal be kell gyakoroltatni a daru irányítását. Meg kell velük ismertetni azokat a hang- és fényjelzéseket, amelyeket a daru teheremelés közben vagy az megelőzően alkalmaz.

A darukezelőnek az „ÁLLJ” jelzést bárkitől el kell fogadnia akkor is, ha azt szabálytalanul adják.

Nyomáspróba alatt a munkaterületen csak a nyomáspróbát végző és arra kioktatott dolgozók tartózkodhatnak.

A túlnyomás alatt lévő vezetéken – a kötési helyek ellenőrzésén kívül – semmilyen munkát nem szabad végezni. A túlnyomás alatt a vezeték bármilyen mozgása tilos!

A szivattyú indításakor a kezelőnek meg kell győződni arról, hogy az indítással senkit nem veszélyeztet. Ő felelős azért is, hogy illetéktelen személy a gépet el ne indíthassa.

Csatornaépítési munkák:

Közúti szállítás során betartandók a KRESZ ide vonatkozó előírásai. Rakodás során figyelembe kell venni a jármű teherbírását, azt túllépni nem szabad. A csöveket lekötözéssel, kiékeléssel biztonságosan kell rögzíteni elcsúszás, leborulás ellen. A rakat magassága nem lehet nagyobb, mint a szállító jármű oldalfalának magassága + a szállítandó cső átmérőjének a fele.

Az építési munkával kapcsolatban – a fennálló rendelkezések értelmében – az építő vállalat technológiai utasítást kell kiadjon. A technológiai utasítás a munkavédelmi követelményeket

messzemenően figyelembe kell vegye. Az alábbiakban összefoglaljuk azokat a veszélyforrásokat, amelyekre a csatornaépítési munkáknál különös figyelmet kell szentelni:

1./ Kedvezőtlen időjárás hatása (szabadban végzett munkáknál).

A védelem módja:

- esős időben esőkabát és gumicsizma használata,
- hideg időben meleg ruházat használata, melegedőhely és meleg védőital biztosítása.

2./ Elcsúszás, elesés veszélye (anyagok szállítása közben).

A védelem módja:

- megengedett súlyhatár alatti terhelés,
- rendezett, akadály és csúszásmentes szállítási útvonal biztosítása.

3./ Szerelés közben, le illetve beeső tárgyak veszélye.

A védelem módja:

- emelőkötélt és eszköz rendszeres használata és ellenőrzése
- védősisak használata.

4./ Munkaárokba, munkagödörbe történő le, illetve beesés veszélye.

A védelem módja:

- védőkorlát előírás szerinti alkalmazása,
- le- és feljáráshoz biztonságos létra alkalmazása.

5./ Betemetés veszélye (földbeomlás esetén).

A védelem módja:

- talajminőségtől és állapottól függő dúcolat készítése, azok rendszeres ellenőrzése.
- dúcolat elbontásának elkerülése, illetve szakemberrel való elvégeztetése.

6./ Kézsérülés veszélye (éles szélek, peremek, sorják illetve érdes felületek a csöveken).

A védelem módja:

- ötujjas bőr védőkesztyű használata,
- fokozott figyelemmel történő munkavégzés.

7./ A gázolás, elütés veszélye (közúti forgalom alatt végzett munka esetén).

A védelem módja:

- forgalomelzárás és a munkaterület korláttal való körülhatárolása
- fényvisszaverő mellény használata
- KRESZ táblák és jelzőfények kihelyezése.

8./ Tűz- és robbanás veszélye (robbanómotoros tömörítő gépek alkalmazása esetén).

A védelem módja:

- a munkaterület nagyságától függő tűzoltó készülék helyszínen tartása
- a technológiai fegyelem szigorú betartása
- az üzemanyag tárolására és a robbanómotoros gépekre előírtak betartása.

9./ Vizes anyagokkal végzett munka:

A védelem módja:

- az illesztő habarcs bedolgozásával foglalkozó dolgozóknak gumikesztyűt kell biztosítani.

Éjszakai munkavégzés esetén a munkaterület megfelelő megvilágításáról gondoskodni kell. Közterületen végzett munka esetén a munkaterület korláttal való elzárásán túlmenően figyelmeztető lámpák alkalmazása is előírt.

A napi munka befejeztével a szerszámokat, felszereléseket, gépeket meg kell tisztítani, munkakörzeten belül össze kell gyűjteni és rendezetten össze kell rakni. A munkaterületet tisztán, rendezetten kell hátrahagyni.

Fokozott figyelem!

Az építés során talált nem azonosítható lőszer, robbanóanyag, vezetékkábel esetén a munkát azonnal fel kell függeszteni és intézkedni a veszély elhárítása érdekében.

A munkavédelemről szóló 1993. évi XIII. Törvény egységes szerkezetben a végrehajtásról szóló 5/1993. (XII.26.) MÜM. rendelettel. 33/1998. (VI.24.) NM rendelet, a 3/2002. (II. 08.) SzCsM-EÜM együttes rendelet, a 65/1999. XII.22. EÜM rendelet a 2000. évi XXV. Törvény 44/2000 (XII.27.)EÜM rendelet és a 25/2000 (IX.30.) EÜM- SzCsM rendelet szabályozásait a létesítmény tervezésekor kivitelezéskor figyelembe kell venni.

5.) Környezetvédelmi fejezet

A megvalósításával kapcsolatban a következő veszélyes hulladékok keletkezhetnek:

- elhasznált felitató rongy
- szennyezett textília
- olajjal szennyezett föld
- fáradt olaj
- szennyezett üzemanyag
- elhasznált hidraulika olaj
- bontott aszfaltburkolat

Veszélyes hulladék kizárólag a gépi munkavégzés során keletkezhet. Meg kell akadályozni, hogy veszélyes hulladék talajba, vízbe, levegőbe jutva szennyezze a környezetet. A 180/2007. (VII. 3.) Korm. rendelet szerint kell gyűjteni és kezelni a veszélyes hulladékokat. A földmunkákat a környezetszennyezést kizáró módon kell végezni. A gépek olajfolyását meg kell akadályozni. Üzemanyag feltöltéskor csepegtető tálca alkalmazandó. Felszívató anyagokat kell készenlétbe helyezni

A burkolatbontásból származó aszfalt-törmeléket kijelölt lerakóhelyre kell szállítani.

A munka során keletkeznek nem veszélyes hulladékok is. Gyűjtéséről, elszállításáról rendszeres időközönként gondoskodni kell. Nem veszélyes hulladék keletkezik a munkát végzők szilárd és folyékony hulladékaiból.

A munkagépek, szállítóeszközök által keltett zaj időszakos jellegű, nem folyamatos. Feltételezve korszerű gépek alkalmazását a zajkibocsátás értéke a nappali időszakban végzett munkára megengedett 60 dBA értéket nem fogja meghaladni.

A Vállalkozónak a munkálatait úgy kell végeznie, hogy a környezetet a lehető legkisebb mértékben veszélyeztesse, az alkalmazott gépei, berendezései és technológiái környezet kímélők legyenek.

A Vállalkozón köteles tisztán tartani az építési területet, annak környezetét, valamint azokat a területeket, amelyeket az építés, illetve anyagszállítással érint. A keletkezett

szennyezés nem lépheti túl a magyar szabványokban és jogszabályokban megengedett határértékeket.

A Vállalkozónak eredményes módszereket kell alkalmaznia a munkaterülethez vezető utakon a sár- vagy iszaplerakódás, egyéb szennyeződés elkerülésére, amit a létesítmény megvalósításával összefüggésben használt járművei, vagy egyéb berendezései okoznak. A Vállalkozónak saját költségére azonnal és folyamatosan el kell távolítani minden az építési forgalom által a közutakra ráakódott sarat, szennyeződést. Külön óvintézkedést kell fogantatosítani a köz védelmére, valamint a zaj, por vagy egyéb szennyeződés megelőzésére. A Vállalkozó köteles a zaj- és rezgésártalmaktól az építés, felvonulás és szállítás által érintett területek környezetében élő lakosságot és építményeket megvédeni. A keletkezett zaj és rezgés mértéke a magyar jogszabályokban (27/2008. (XII. 3.) KvVM-EüM rendelet) előírt határértékeit nem haladhatja meg.

Az építési munkahelyen, a felvonulási területen és egyéb építéssel érintett területekről a felszíni vízelvezetést meg kell oldani.

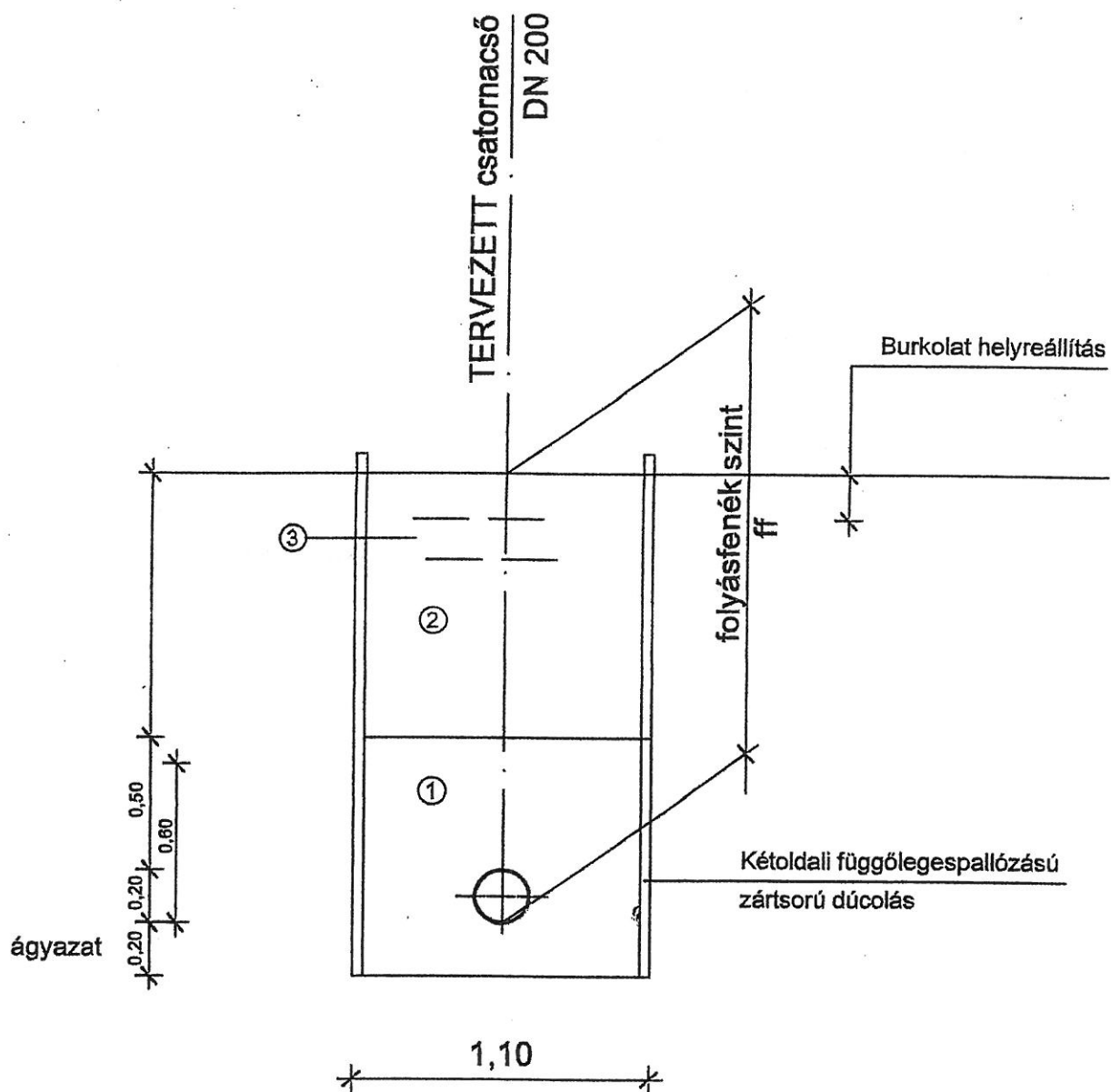
6.) Tűzrendészet

A 28/2011 (IX. 6.) BM rendeletben kiadott Országos Tűzvédelmi Szabályzat szerint a műszaki leírásban ismertett létesítmény az 'E' jelű, nem tűzveszélyes kategóriába tartozik. Az alkalmazott felszín feletti és alatti tűzcsapok feleljenek meg a 28/2011.(IX.6) BM rendelet, Országos Tűzvédelmi Szabályzatának VI. fejezetében foglalt előírásoknak.

Budapest, 2013. október hó

MUNKAÁROK MINTAKERESZTSZELVÉNY

DN 200 méretű vezeték fektetéséhez

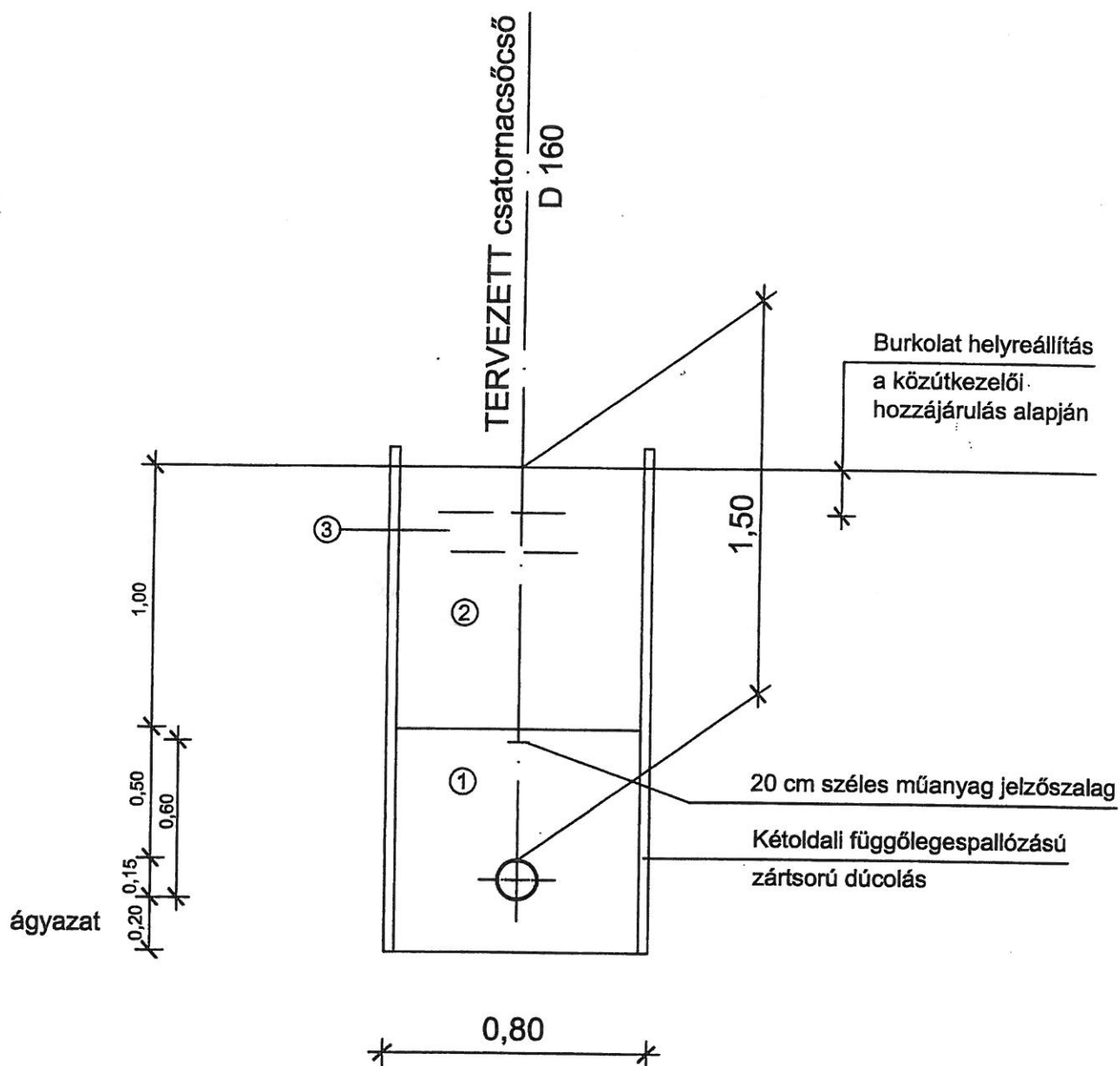


M = 1 : 25

Ágyazási szög: 120°

- ① Bányahomok visszatöltés $Tr \text{ } \varphi = 85 \%$
- ② 50 cm-en túli visszatöltés bányahomok (talajcsere), illetve a műszaki ellenőrnek a kivitelezés során hozott döntése alapján helyi anyagból $Tr \text{ } \varphi = 90 \%$
- ③ Az útbeton alá 20 cm vastag homokos kavics réteg épül

MUNKAÁROK MINTAKERESZTSZELVÉNY

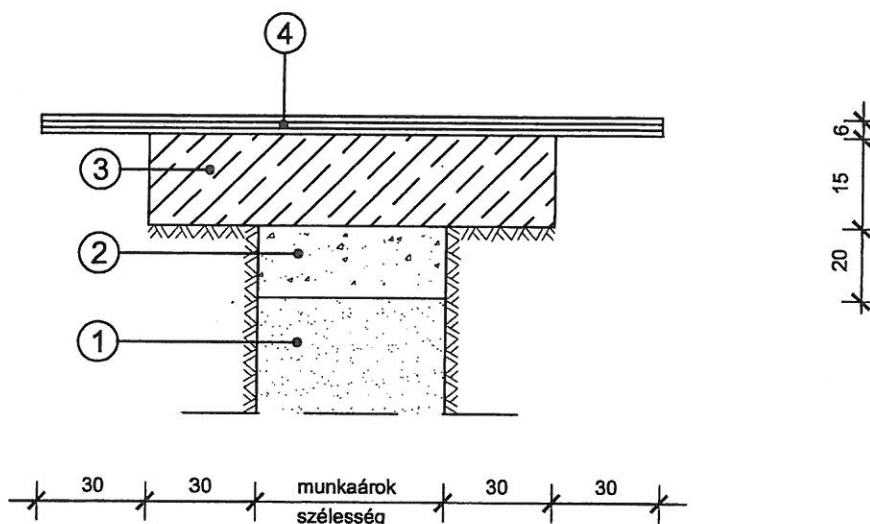


M = 1 : 25

Ágyazati szög: 120°

- ① Bányahomok visszatöltés $Tr \uparrow = 85 \%$
- ② 50 cm-en túli visszatöltés helyi anyagból a visszatöltésről a műszaki ellenőr dönt a kivitelezés során $Tr \uparrow = 90 \%$
- ③ Az útbeton alá 20 cm vastag homokos kavics réteg épül

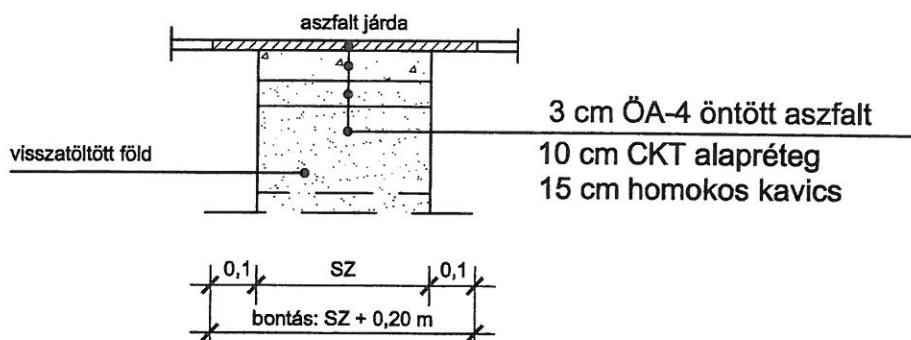
Útburkolat helyreállítási mintakeresztmetszvény (Budaörsi Önkormányzati egyeztetés szerint)



1. Visszatöltött föld $Tr_\gamma = 95\%$
2. 20 cm homokos fagyálló murva
3. 15 cm CKT alap
4. 6 cm AC-11 aszfalt kopóréteg

A fenti mintakeresztmetszvény csak akkor érvényes, ha a közútkezelői hozzájárulás más helyreállítási rétegrendet nem ír elő.

Gyalogjárda aszfalt burkolat helyreállítása



Munkaárok szélességét l: munkaárok mintakeresztmetszvény, ill. munkagödör kimutatásnál

2016 FEBR 10.



Fővárosi Katasztrófavédelmi Igazgatóság
 Igazgató-helyettesi Szervezet
 Katasztrófavédelmi Hatósági Osztály

H-1081 Budapest, Dologház u. 1. ☒: 1443 Budapest, Pf.:154.

Tel:(36-1)459-2476,459-2477,(36-1) 459-24-60 fax:(36-1)459-2459, e-mail: fki.hatosag@katved.gov.hu



Szám: 35100-2793-1/2016.

Vízikönyvi szám: 6.3/19/837

POLGÁRMESTERI HIVATAL	
BUDAÖRS	
Iktatva:	2016 FEBR 11
Szám:	X/288-4/2016
Előszámla:	Melléklet
Ügyintéző:	7.2

Tárgy: Budaörs, Fodros utcai
 (Fodros u. 1. – Felleg u. között)
 szennyvízcsatorna rekonstrukció
 vízjogi létesítési engedélye
 Hiv.szám: FKI-KHO: 2181-1/2016.
 Ügyintéző: Urbán Éva
 Németh Bálint
 Telefon: (36-1)459-2476

IKTATÁSRA ÉRKEZETT

2016 FEBR 10.

H A T Á R O Z A T

1./ Budaörs Város Önkormányzata (2040 Budaörs, Szabadság út 134.; a továbbiakban: Engedélyes) részére, a PEST-TERV Műszaki Tervező és Kivitelező Kft. (1036 Budapest, Árpád fejedelem útja. 68.; a továbbiakban Tervező) által készített KT-27/13. Tervszámú 2013. évi keltezésű dokumentációja alapján, a 2./ pontban ismertetett vízlétesítmények megépítésére

vízjogi létesítési engedélyt

adok.

2./ **Létesül:** a Budaörs, Fodros utcai (Fodros u. 1. – Felleg u. között) szennyvízcsatorna rekonstrukciója érdekében, az SZV-2/1. és SZV-2/2. rajzszámú helyszínrajz szerinti nyomvonalon.

Megszüntetésre kerül:

kb. 498,0 fm Ø30 ac. gravitációs szennyvíz csatorna (Fodros utca).

kb. 47,1 fm Ø30 ac. gravitációs szennyvíz csatorna (Fészek utcai leágazás).

Épül:

- 490,4 fm DN200 KG-PVC gravitációs szennyvíz csatorna (Fodros utca),

Lejtés: I = 5,4 – 48,3 ‰

- 42,3 fm DN200 KG-PVC gravitációs szennyvíz csatorna (Fészek utcai leágazás),

Lejtés: I = 24,6 – 73,4 ‰

- 28 db D=1,0 m belméretű beton tisztítóakna.

Az elvezetésre kerülő szennyvízmennyiség nem változik.

Befogadó: a meglévő Felleg utcai Ø30 ac. gravitációs szennyvíz közcsatorna.

A terület elválasztott rendszer szerint csatornázott.

A befogadó csatorna a Budaörs települési szennyvízelvezető-hálózathoz tartozik, ahonnan a szennyvizek a Budaörs települési szennyvíztisztító telepre kerülnek bevezetésre.

Ügyfélfogadás: Vízügyi és vízvédelmi hatósági
 fordulhatnak kérdéseikkel személyesen
 Hétfő, szerd



15390053201602100947007709100

okban

3./ E vízjogi létesítési engedély 2018. március 1. napjáig hatályos. Az engedély hatályának meghosszabbítása – az előbbi időpont lejártá előtt – *a vízjogi engedélyezési eljáráshoz szükséges kérelemről és mellékleteiről* szóló 18/1996. (VI. 13.) KHVM rendeletben [a továbbiakban: 18/1996. (VI. 13.) KHVM rendelet] előírt mellékletek csatolásával kérhető.

4./ Előírások:

1. A munkálatok megkezdését és befejezését a vízügyi hatóságra be kell jelenteni.
2. A kivitelezés befejeztével műszaki átadás-átvételi eljárást kell tartani, a műszaki átadás-átvételi eljárás tervezett időpontjáról legalább 8 nappal előbb értesíteni kell a vízügyi hatóságot.
3. Műszaki átadás-átvételi eljárást követő 30 napon belül a 18/1996. (VI. 13.) KHVM rendelet 6. §-a szerinti mellékletek csatolásával az üzemeltetőnek a vízjogi üzemeltetési engedélyt meg kell kérni.
4. A tulajdonos személyében bekövetkezett változást Engedélyes köteles 30 napon belül a vízügyi hatóságra bejelenteni.
5. Amennyiben jelen engedély alapján tárgyi vízilétesítmények nem kerülnek megépítésre a vízjogi létesítési engedély hatályának lejártát követő 30 napon belül Engedélyes nyújtja be az erre vonatkozó nyilatkozatát.
6. A vezetékekkel párhuzamos és keresztező vezetékeknél a vonatkozó szabvány szerinti védőtávolságot és csővédelmet biztosítani kell.
7. Abban az esetben, ha a csővezeték építése során talajvízszint süllyesztés szükséges, a víztelenítési tervet be kell nyújtani a vízügyi hatóság részére. A tervhez mellékelni kell a kitermelt talajvíz elhelyezésére vonatkozóan a befogadó (csatorna, vízfolyás, stb.) üzemeltetőjének/ kezelőjének a fogadó nyilatkozatát. **Határidő:** az érintett szakasz kivitelezésének megkezdése előtt legalább 15 nappal.
8. A víztelenítés megkezdése előtt, a víztelenítés leszívási görbe által érintett, meglévő vagy építés alatt álló épületek/építmények állapotfelmérését el kell végezni. Az állapotfelmérés eredményéről a vízügyi hatóságot tájékoztatni kell. A kivitelezési munka befejezésekor ellenőrző vizsgálatot kell végezni. **Határidő:** az állapotfelmérés elvégzését követő 15 napon belül.

4.1./ A Pest Megyei Kormányhivatal Környezetvédelmi és Természetvédelmi Főosztály jogelődjének KTF:23870-1/2014. számú szakhatósági állásfoglalásának előírásai:

1. A földtani közeg és a felszín alatti vizek minősége nem veszélyeztethető. A kockázatos anyagokkal kapcsolatban be kell tartani *a felszín alatti vizek védelméről* szóló 219/2004. (VII. 21.) Korm. rendelet [a továbbiakban: 219/2004. (VII. 21.) Korm. rendelet] előírásait, és fokozott figyelmet kell fordítani arra, hogy a felszín alatti víz, illetve a földtani közeg ne szennyeződjön.
2. Az építési tevékenység során esetleges szennyezés bekövetkezte esetén a szakszerű kárelhárítási munkákat haladéktalanul meg kell kezdeni, a szennyezettség tényét késedelem nélkül be kell jelenteni a Közép-Duna-völgyi Környezetvédelmi és Természetvédelmi Felügyelőségre (a továbbiakban: Felügyelőség),
3. Az építési, terepfeltöltési munkák során felhasznált talaj, illetve töltőanyag talajmechanikai tulajdonságai mellett azok szennyezettségét is meg kell vizsgálni. Csak olyan anyagok használhatók fel, melyek a földtani közeget és a felszín alatti vizeket nem veszélyeztetik.
4. Az építés során esetlegesen bekövetkező káresemény esetén annak felszámolásáról, a terület eredeti állapotának visszaállításáról Engedélyes köteles gondoskodni.

4.2./ A Pest Megyei Kormányhivatal Érdi Járási Hivatal Járási Népegészségügyi Intézete PE-06R/033/00979-2/2014. számú szakhatósági állásfoglalásának előírása:

- A szennyvízvezeték átépítésnél az egyéb közművektől előírt védőtávolságot be kell tartani.

A munkálatok csak e határozat jogerőre emelkedése után kezdhetők meg. Jelen engedély a megépítendő vízellátási létesítmények üzemeltetésére nem jogosít.

A fenti előírások határidőre történő önkéntes teljesítésének elmaradása esetén a *közigazgatási hatósági eljárás és szolgáltatás általános szabályairól* szóló 2004. évi CXL. törvény (a továbbiakban: Ket.) 134. §-ában és 61. §-ában foglaltak alkalmazásának van helye.

A Budaörs Város Önkormányzat Jegyzője X/2350-2/2014. számú szakhatósági állásfoglalásában kikötések nélkül hozzájárult az engedély kiadásához.

Egyidejűleg megállapítom, hogy az igazgatási szolgáltatási díj mértéke **140 000 Ft**, melyet **Engedélyes megfizetett.**

E döntés ellen a közléstől számított 15 napon belül a Belügyminisztérium Országos Katasztrófavédelmi Főigazgatóságnak címzett, de a Fővárosi Katasztrófavédelmi Igazgatóság Igazgató-helyettesi Szervezet Katasztrófavédelmi Hatósági Osztályhoz (a továbbiakban: FKI-KHO) 5 példányban benyújtandó fellebbezéssel lehet élni. A fellebbezés elektronikus úton történő benyújtására a megfelelő technikai háttér hiánya miatt nincs lehetőség. A fellebbezési eljárás díja **70 000 Ft**, amit az FKI-KHO Magyar Államkincstárnál vezetett 10023002-00319566-00000000 számú előirányzat-felhasználási számlájára átutalási megbízással vagy postai úton készpénz-átutalási megbízással (csekk) kell megfizetni. A fellebbezési eljárási díj megfizetésekor kérem hivatkozzon a fellebbezett döntés iktatószámára, a hatósági eljárás tárgyára, valamint kérem feltüntetni a befizető nevét és címét.

I N D O K O L Á S

Engedélyes meghatalmazásából eljáró Tervező 2014. február 26. napon kelt e határozat 2./ pontjában leírt vízellátási létesítmények megvalósítására vízjogi létesítési engedélyt kért. A kérelmet és mellékleteit a 18/1996. (VI. 13.) KHVM rendelet előírásai szerint ellenőriztem és megállapítottam, hogy a beadvány tartalmazza:

- Engedélyes megnevezését, címét, valamint meghatalmazását, mely szerint Tervező a nevében eljárhat;
- az engedélyezési tervek 6 példányát, a tervezői jogosultság igazolását (Gröb János 01-13905);
- az érintett ingatlanokra vonatkozó tulajdonjog igazolását (Budaörs 4697 hrsz.);
- Budaörs Város Önkormányzat tulajdonosi hozzájárulását (X/1873-2/2013.);
- Budaörs Város Önkormányzat közútkezelői hozzájárulását (X/1873-3/2013.);
- az érintett közművek közműnyilatkozatát (TIGÁZ-DSO Kft.; Fővárosi Vízművek Zrt.; Törs Víz Kft.);
- közműpecsételt helyszínrajzot;
- műszaki leírást;
- igazolást a megfizetett igazgatási szolgáltatási díjról.

A tervdokumentációt megküldtem az alábbi hatóságok, mint szakhatóságok részére:

A Pest Megyei Kormányhivatal Környezetvédelmi és Természetvédelmi Főosztály jogelődjének KTF:23870-1/2014. számú szakhatósági állásfoglalásában a rendelkező részben foglalt előírásokkal hozzájárult az engedély kiadásához.

Szakhatósági állásfoglalását az alábbiakkal indokolta:

A Felügyelőségre 2014. április 1. napján érkezett a Hatóság KDVVH: 2002-4/2014. számú szakhatósági megkeresése tárgyi létesítési engedély ügyében,

A Pest-Terv Műszaki Tervező és Kivitelező Kft. (a továbbiakban: Tervező) KT-27/13, tervszámú dokumentációját átvizsgáltam és az alábbiakat állapítottam meg:

A beruházás során a Fodros utcában üzemelő DN300 ac. szennyvízcsatorna kiváltásra kerül DN200 KG-PVC csatornára 490,4 fm hosszban.

Az érintett települési belterület nem képezi részét országos jelentőségű védett, vagy védelemre tervezett természeti területnek és a természet védelméről szóló 1996. évi LIII. törvény 23. § (2) bekezdés alapján ex lege védett természeti területnek, illetve természeti értéket nem érint. Továbbá nem képezi részét az európai közösségi jelentőségű természetvédelmi rendeltetésű területekről szóló 275/2004. (X.8.) Korm. rendelet és az európai közösségi jelentőségű természetvédelmi rendeltetésű területekkel érintett földrésztől szóló 14/2010. (V.II.) KvVM rendelet által meghatározott Natura 2000 hálózat területének, valamint a barlangok felszíni védőövezetének kijelöléséről szóló 16/2009. (X. 8.) KvVM rendelet által megállapított barlang felszíni védőövezete sem érinti.

A 219/2004. (VII. 21.) Korm. rendelet 8. § b) és c) pontja értelemben a felszín alatti vizek jó állapotának biztosítása érdekében tevékenység csak úgy végezhető, hogy hosszú távon se veszélyeztesse a felszín alatti vizek jó állapotát, a környezeti célkitűzések teljesülését.

A tevékenység nem tartozik a környezeti hatásvizsgálati és az egységes környezethasználati engedélyezési eljárásról szóló 314/2005. (XII. 25.) Korm. rendelet hatálya alá. Tervező által benyújtott, a 314/2005. (XII. 25.) Korm. rendeletben meghatározott, a környezeti hatások jelentőségének vizsgálatára szolgáló adatlap alapján a tevékenység jelentős környezeti hatással nem jár.

A hatáskörömbé utalt kérdések tekintetében a rendelkezéseimre álló dokumentációt elbírálva megállapítottam, hogy a vonatkozó jogszabályi előírások betartásával a tervezett tevékenység vízvédelmi és természetvédelmi érdeket nem sért, ezért szakhatósági hozzájárulásomat megadtam.

Szakhatósági állásfoglalásomat a vízügyi igazgatási, valamint a vízügyi hatósági feladatokat ellátó szervek kijelöléséről szóló 482/2013. (XII. 17.) Korm. rendelet 10. § (1) bekezdés a) és e) pontja, a közigazgatási hatósági eljárás és szolgáltatás általános szabályairól szóló 2004. évi CXL. törvény (a továbbiakban: Ket.) 44. § (1) bekezdése és a környezetvédelmi, természetvédelmi, vízvédelmi hatósági és igazgatási feladatokat ellátó szervek kijelöléséről szóló 481/2013. (XII. 17.) Korm. rendelet [a továbbiakban: 481/2013. (XII. 17.) Korm. rendelet] 30. § b) pontja és 1. számú mellékletének IV. 5. pontja alapján adtam meg.

A 481/2013. (XII. 17.) Korm. rendelet 44. § (1) bekezdése értelmében, a környezetvédelmi, valamint természetvédelmi szakhatóság szakhatósági állásfoglalásának kialakítására a megkeresés beérkezését követő naptól számított harminc nap áll rendelkezésre.

A Ket. 44. § (9) bekezdése értelmében a szakhatósági állásfoglalás ellen külön fellebbezésnek nincs helye, az ügyfél az engedélyező hatóság által hozott határozat - vagy az eljárást megszüntető végzés - ellen nyújthat be jogorvoslati kérelmet.

A Pest Megyei Kormányhivatal Erdi Járási Hivatal Járási Népegészségügyi Intézete PE-06R/033/00979-2/2014. számú szakhatósági állásfoglalásában a rendelkező részben foglalt előírással hozzájárult az engedély kiadásához.

Szakhatósági állásfoglalását az alábbiakkal indokolta:

A KDV Vízügyi Hatóság által 2014. 03. 04-én megküldött dokumentáció alapján, figyelembe véve a vízbázisok, a távlati vízbázisok, valamint az ivóvízellátást szolgáló vízi létesítmények védelméről szóló 123/1997. (VII.18.) Korm. rendelet 6. § (b és c) pontjaiban, valamint az egészségügyi hatósági és igazgatási tevékenységről szóló 1991. évi XI. törvény 4. § (1) bekezdés c) pontjában előírtakat a rendelkező részben foglaltak szerint döntöttem.

A szakhatósági állásfoglalásomat a fent említett jogszabályokon túlmenően, a közigazgatási hatósági eljárás és szolgáltatás általános szabályairól szóló 2004. évi CXL. törvény (Ket.) 44. §-ban foglaltakra tekintettel adtam meg.

Hatáskörömet a vízügyi igazgatási, valamint a vízügyi hatósági feladatokat ellátó szervek kijelöléséről szóló 482/2013. (XII. 17.) Korm. rendelet 10.§ (1) bekezdés b) pontja, az Állami Népegészségügyi és Tisztiorvosi Szolgálatról, a népegészségügyi szakigazgatási feladatokról, valamint a gyógyszerészeti államigazgatási szerv kijelöléséről szóló 323/2010. (XII. 27.) Korm. rendelet (R) 19. § (1) bekezdése, illetékességemet a R 3. számú melléklete határozza meg.

A Budaörs Város Önkormányzat Jegyzője X/2350-2/2014. számú szakhatósági állásfoglalásában kikötések nélkül hozzájárult az engedély kiadásához.

Szakhatósági állásfoglalását az alábbiakkal indokolta:

„A Fővárosi Katasztrófavédelmi Igazgatóság Igazgató-helyettesi Szervezet Területi Vízügyi Hatóságának FKI-VH: 2002-11/2014, számú megkereséséhez csatolt, Pest Terv Kft. (1036 Budapest, Árpád fejedelem útja 68.) által KT-27/13 tervszámon készített „Budaörs, Fodros utca (Fodros utca - Felleg utca között) DN 300 ac. szennyvízcsatorna rekonstrukció” kiviteli terv áttanulmányozását követően megállapítottam, hogy a beruházás helyi természetvédelmi területen nem érint, ezért a rendelkező részben foglaltak szerint adtam meg szakhatósági állásfoglalásomat.

E hozzájárulást a közigazgatási hatósági eljárás és szolgáltatás általános szabályairól szóló 2004. évi CXL. törvény 44. § (1) bekezdése, valamint a vízügyi igazgatási és a vízügyi, valamint a vízvédelmi hatósági feladatokat ellátó szervek kijelöléséről szóló 223/2014. (IX. 4.) Korm. rendelet 11. § (1) bekezdés g) pontjában foglalt hatásköröm alapján adtam ki.”

A Pest Megyei Kormányhivatal Érdi Járási Hivatala Járási Építésügyi és Örökségvédelmi Hivatal Örökségvédelmi Osztály PE-06D/OR/644-2/2014. számú végzésében a szakhatósági eljárást megszüntette, melyet az alábbiakkal indokolt:

A Közép-Duna-völgyi Vízügyi Hatóság (1088 Budapest, Rákóczi út 41.) 2014. március 10-én érkezett megkeresésében szakhatósági állásfoglalást kért a Budaörs, Fodros utca (Fodros u. - Felleg u. között) szennyvízcsatorna rekonstrukció vízjogi létesítési engedélye ügyében.

Megállapítottam, hogy a nevezett terület nem áll műemléki, területi műemléki, illetőleg régészeti védelem alatt, ezért a régészeti örökség és a műemléki érték védelmével kapcsolatos szabályokról szóló 393/2012. (XII. 20.) Korm. rendelet 13. § (1) bekezdése értelmében, hatóságomnak nincs szakhatósági jogköre. (Illetékességem az idézett Korm. rendelet 1. mellékletének 13. pontja szerint fennáll.)

A közigazgatási hatósági eljárás és szolgáltatás általános szabályairól szóló 2004. évi CXL. törvény (továbbiakban Ket). 45./A § (2) - (3) bekezdése értelmében a szakhatóság a megkeresés megérkezését követően ellenőrzi, hogy van-e hatásköre és illetékessége az ügy elbírolására. Ha a szakhatóság megállapítja hatásköre hiányát, erről a megkeresés megérkezésétől számított 8 napon belül tájékoztatja a hatóságot és megszünteti a szakhatósági eljárást.

A jogorvoslati lehetőségről a Ket. 98. § (2) bekezdése rendelkezik.

Az eljárás során közreműködő szakhatóságok állásfoglalását és indokolását a Ket. 72. § (1) bekezdése db) és ed) pontjai alapján foglaltam a határozatba. A szakhatóságok állásfoglalása ellen a

Ket. 44. § (9) bekezdése alapján önálló jogorvoslatnak nincs helye, azok a határozat elleni jogorvoslat keretében támadhatóak meg.

Tárgyi terület *a vízbázisok, a távlati vízbázisok, valamint az ivóvízellátást szolgáló vízellátási létesítmények védelméről* szóló 123/1997. (VII. 18.) Korm. rendelet szerint kijelölt vízbázist nem érint.

Tájékoztatom, hogy az Engedély előírásaiban foglaltak teljesítésének elmulasztása, illetve a jelen határozattal módosított Engedélyben előírtak nem megfelelő teljesítése esetén a Ket. 127. § (1) és (2) bekezdése alapján a végrehajtást elrendelem, továbbá a Ket. 134. § a)-e) pontja szerinti jogkövetkezmény alkalmazásának van helye.

A Vgtv. 32/A. § (1) bekezdése szerint, aki jogszabályban, hatósági határozatban vagy közvetlenül alkalmazandó közösségi jogi aktusban szereplő vízgazdálkodási előírást megszeg, a jogsértő magatartás súlyához igazodó vízgazdálkodási bírságot köteles fizetni.

A benyújtott kérelemből, annak mellékleteiből és az engedélyezési eljárás anyagából megállapítottam, hogy a létesítmények megvalósítása megfelel *a vízgazdálkodásról* szóló 1995. évi LVII. törvényben (a továbbiakban: Vgtv.) előírtaknak. A vízellátási létesítmények megépítését a Vgtv. 29. § (1) bekezdés a)-c) pontja, a Ket. 71. § (1) bekezdése, valamint *a vízgazdálkodási hatósági jogkör gyakorlásáról* szóló 72/1996. (V. 22.) Korm. rendelet [a továbbiakban: 72/1996. (V. 22.) Korm. rendelet] előírásainak figyelembevételével engedélyeztem. Jelen engedély hatályának meghosszabbítása a 72/1996. (V. 22.) Korm. rendelet 3. § (7) bekezdése alapján kérhető.

Felhívom a figyelmet arra, hogy a Vgtv. 33/B. § (1) bekezdése szerint az engedély módosítása iránti eljárás ügyintézési határideje a kérelem megérkezését követő naptól számított 45 nap, melybe nem számítanak bele a Ket. 33. § (3) bekezdésében meghatározott időtartamok.

Tájékoztatom, hogy a jelen engedély hatályának lejártát követően végzett létesítési munkálatok esetén a vízellátási létesítmények engedély nélkül vagy attól eltérően építtetnek minősülnek, így arra csak vízjogi fennmaradási engedély adható.

Felhívom továbbá a figyelmet, hogy a jelen engedély hatályának lejártát követően végzett létesítési munkálatok engedély nélkülinek minősülnek, és a Vgtv. 32/A. § (1) bekezdése szerinti jogkövetkezmény vonatkozik rájuk.

Tájékoztatom továbbá Engedélyest, hogy a 72/1996. (V. 22.) Korm. rendelet 5. § (6a) bekezdése alapján „A víziközmű-vezetékre és az elválasztott rendszerű csapadék-vízelvezető műre vízjogi üzemeltetési engedély csak akkor adható, ha a kérelmező a vízjogi üzemeltetési engedély iránti kérelemhez csatolja az e-közmű adatszolgáltatásra kötelezett leendő üzemeltető igazolását a nyíltárcos geodéziai bemérésben szereplő nyomvonal ellenőrzéséről, adatszolgáltatási szintek szerinti minősítéséről és nyilvántartásba vételéről. A vízügyi hatóság a vízjogi üzemeltetési engedélyt közli a víziközmű és az elválasztott rendszerű csapadék-vízelvezető mű - e-közmű adatszolgáltatásra kötelezett - üzemeltetőjével is.

Az igazgatási szolgáltatási díj mértékét *a vízügyi és a vízvédelmi hatósági eljárások igazgatási szolgáltatási díjairól* szóló 13/2015. (III. 31.) BM rendelet [a továbbiakban: 13/2015. (III. 31.) BM rendelet] 1. mellékletének I. fejezet 2.6. b) pontja alapján állapítottam meg. Az igazgatási szolgáltatási díjat Engedélyes megfizette.

A fellebbezéshez való jogot a Ket. 98. § (1) bekezdése biztosítja, előterjesztésének idejét a Ket. 99. § (1) bekezdése állapítja meg. A fellebbezési eljárás díjának mértékét 13/2015. (III. 31.) BM rendelet 3. § (1) bekezdése írja elő.

Tájékoztatom, hogy az FKI-KHO a vízügyi igazgatási és a vízügyi, valamint a vízvédelmi hatósági feladatokat ellátó szervek kijelöléséről szóló 223/2014. (IX. 4.) Korm. rendelet [a továbbiakban: 223/2014. (IX. 4.) Korm. rendelet] 17. § (2) bekezdés e) pontja alapján vízvédelmi hatósági és szakhatósági feladat- és hatáskörében a Közép-Duna-völgyi Környezetvédelmi és Természetvédelmi Felügyelőség jogutódja, a 18. § (2) bekezdés e) pontja alapján a Közép-Duna-völgyi Vízügyi Hatóság jogutódja.

Felhívom a figyelmét, hogy a vízjogi üzemeltetési engedély kérelem a 13/2015. (III. 31.) BM rendelet alapján igazgatási szolgáltatási díj köteles. Az igazgatási szolgáltatási díjat az eljárás kezdeményezésekor kell a kérelmezőnek megfizetnie és igazolni a befizetés tényét.

Tájékoztatom, hogy az előírásokban foglaltak teljesítésének elmulasztása, illetve a határozatban előírtak nem megfelelő teljesítése esetén a Ket. 127. § (2) bekezdése alapján a **végrehajtást elrendelem**, továbbá a Ket. 134. § d) pontja szerint, a 61. §-ban meghatározott mértékű eljárási bírság kiszabásának van helye, melynek legkisebb összege **ötezer forint**, legmagasabb összege természetes személy esetén ötszázezer forint, jogi személy vagy jogi személyiséggel nem rendelkező szervezet esetén **egymillió forint**. Az eljárási bírság egy eljárásban, ugyanazon kötelezettség ismételt megszegése esetén ismételten is kiszabható.

Az FKI-KHO feladat- és hatáskörét a 72/1996. (V. 22.) Korm. rendelet 1. § (1) bekezdése, a 223/2014. (IX. 4.) Korm. rendelet 10. § (1) bekezdés 2 pontja, valamint illetékességét a 223/2014. (IX. 4.) Korm. rendelet 2. számú mellékletének 2. pontja szabályozza.

Jelen határozat hatósági nyilvántartásba vételéről - annak jogerőre emelkedését követően - intézkedem.

Jelen döntés – fellebbezés hiányában, külön értesítés nélkül – a fellebbezési határidő leteltét követő napon jogerőre emelkedik.

Budapest, 2016. február 8.

Varga Ferenc tű. dandártábornok
igazgató
nevében és megbízásából

Szabados Zsoltné s. k.
szolgálatvezető-helyettes

Kapják: ügyintézői utasítás szerint

