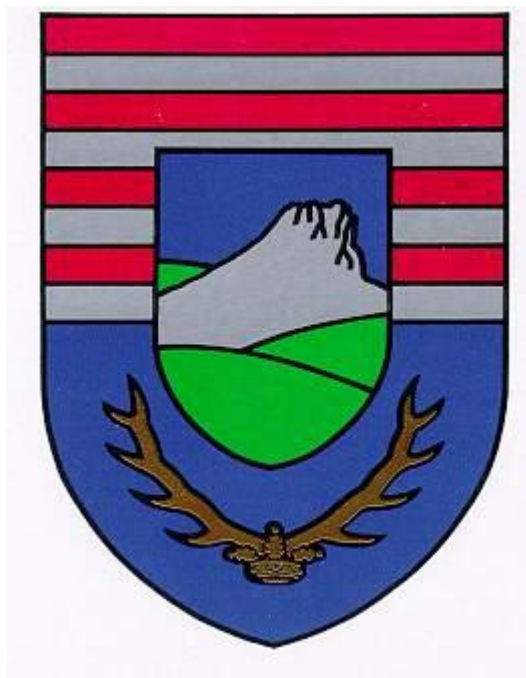


**Helyi
Esélyegyenlőségi
Program Felülvizsgálata**

Budaörs Város Önkormányzata



2017.12.13.



Tartalom

Helyi Esélyegyenlőségi Program (HEP)	4
A település bemutatása	4
Célok	5
A Helyi Esélyegyenlőségi Program Helyzetelemzése (HEP HE).....	5
1. Jogszabályi háttér bemutatása	5
2. Stratégiai környezet bemutatása.....	10
2.1 Kapcsolódás helyi stratégiai és települési önkormányzati dokumentumokkal, koncepciókkal, programokkal.....	12
2.2 A helyi esélyegyenlőségi program térségi, társulási kapcsolódásainak bemutatása	12
2.3 A települési önkormányzat rendelkezésére álló, az esélyegyenlőség szempontjából releváns adatok, kutatások áttekintése, adatai kimutatása.....	13
3. A mélyszegénységben élők és a romák helyzete, esélyegyenlősége	13
3.1 Jövedelmi és vagyoni helyzet	13
3.2 Foglalkoztatottság, munkaerő-piaci integráció.....	13
3.3 Lakhatás, lakáshoz jutás, lakhatási szegregáció.....	14
3.4 Telepek, szegregátumok helyzete	15
3.5 Egészségügyi és szociális szolgáltatásokhoz való hozzáférés.....	16
3.6 Községi viszonyok, helyi közélet bemutatása.....	16
3.7 A roma nemzetiségi önkormányzat célcsoportokkal kapcsolatos esélyegyenlőségi tevékenysége, partnersége a települési önkormányzattal	16
3.8 Következtetések: problémák beazonosítása, fejlesztési lehetőségek meghatározása.....	17
4. A gyermekek helyzete, esélyegyenlősége, gyermekszegénység	17
4.1. A gyermekek helyzetének általános jellemzői (pl. gyermekek száma, aránya, életkori megoszlása, demográfiai trendek stb.).....	17
4.2 Szegregált, telepszerű lakókörnyezetben élő gyermekek helyzete, esélyegyenlősége	20
4.3 A hátrányos, illetve halmozottan hátrányos helyzetű, valamint fogyatékkal élő gyermekek szolgáltatásokhoz való hozzáférése	20
4.5 Következtetések: problémák beazonosítása, fejlesztési lehetőségek meghatározása.....	21
5. A nők helyzete, esélyegyenlősége.....	22
5.1 A nők gazdasági szerepe és esélyegyenlősége.....	22
5.2 A munkaerő-piaci és családi feladatok összeegyeztetését segítő szolgáltatások (pl. bölcsődei, családi napközi, óvodai férőhelyek, férőhelyhiány; közintézményekben rugalmas munkaidő, családbarát munkahelyi megoldások stb.)	22
5.3 Családtervezés, anya- és gyermekgondozás területe.....	22
5.4 A nőket helyi szinten fokozottan érintő társadalmi problémák és felszámolásukra irányuló kezdeményezések	22
5.8 Következtetések: problémák beazonosítása, fejlesztési lehetőségek meghatározása.....	22
6. Az idősek helyzete, esélyegyenlősége.....	23
6.1 Az időskorú népesség főbb jellemzői (pl. száma, aránya, jövedelmi helyzete, demográfiai trendek stb.)	23
6.2 Idősek munkaerő-piaci helyzete.....	23
6.3 A közszolgáltatásokhoz, közösségi közlekedéshez, információhoz és a közösségi élet gyakorlásához való hozzáférés.....	23
6.4 Az időseket, az életkorral járó sajátos igények kielégítését célzó programok a településen.....	24

6.5 Következtetések: problémák beazonosítása, fejlesztési lehetőségek meghatározása.....	24
7. A fogyatékkal élők helyzete, esélyegyenlősége.....	25
8. Helyi partnerség, lakossági önszerveződések, civil szervezetek és for-profit szereplők társadalmi felelősségvállalása.....	26
9. A helyi esélyegyenlőségi program nyilvánossága	26
A Helyi Esélyegyenlőségi Program Intézkedési Terve (HEP IT).....	27
1. Összegző táblázat - A Helyi Esélyegyenlőségi Program Intézkedési Terve (HEP IT).....	28
4. Elfogadás módja és dátuma.....	34

Helyi Esélyegyenlőségi Program (HEP)

Az egyenlő bánásmódról és az esélyegyenlőség előmozdításáról szóló 2003. évi CXXV. tv. 31. §-a rendelkezik a helyi esélyegyenlőségi programokról (a továbbiakban: HEP). A tv. 31. § (1) bekezdése szerint a települési önkormányzat ötévente öt évre szóló helyi esélyegyenlőségi programot fogad el, amelyet a 31. § (4) bekezdése értelmében: „A helyi esélyegyenlőségi program időarányos megvalósulását, illetve a tv. 31. § (2) bekezdésében meghatározott helyzet esetleges megváltozását kétévente át kell tekinteni, az áttekintés alapján szükség esetén a helyi esélyegyenlőségi programot felül kell vizsgálni, illetve a helyzetelemzést és az intézkedési tervet az új helyzetnek megfelelően kell módosítani.”

A HEP helyzetelemzése és a HEP részét képező Intézkedési Terv felülvizsgálata megtörtént és ez az anyag azokat a fejezeteket, részeket tartalmazza, ahol változások történtek az eredeti HEP elfogadása óta. Jelen felülvizsgálati dokumentum az eredetileg elfogadott HEP-pel együtt érvényes.

A település bemutatása

A város 2016-ban 11,2 milliárd forintos bevételre és 17,2 milliárdos kiadásra számít a költségvetés szerint. Az önkormányzat szociális segélyezésre 259 millió forintot, személyes gondoskodást nyújtó gyermekjóléti, és idősgondozási ellátásokra, ellátási szerződésekre mintegy 600 millió forintot költ, amely nem tartalmazza az oktatási és egészségügyi kiadásokat.

A legforgalmasabb autópályák közül a balatoni és a Bécsbe vezető sztráda közös szakasza a városon halad át. A fő közlekedési útvonalak, valamint a főváros közelsége számos vállalat számára is rendkívüli vonzerőt jelent, s az autópálya mellett megtelepedett kereskedelmi központok szolgáltatásait igénybe veszik a környező települések és a főváros lakói is. A város közlekedése szempontjából jelentős változást hozott az útdíj bevezetése, amellyel a városon átmenő forgalom jelentősen megnövekedett. Bevezetésre került a városi parkolási rendszer, amely a város kijelölt területein korlátozza a napközbeni parkolási időtartamot.

Budaörs tömegközlekedése továbbra is jelentős, azonban a közlekedésben átszervezések történtek a buszjáratok szempontjából.

A közszolgáltatások terén kiemelt beruházás a hat hónap alatt elkészült, 2014. októberében átadott Csicsergő Óvoda Rózsa utcai tagóvodája, amely 60 kisgyermek férőhelyét biztosítja. A beruházás költségeinek mintegy kétharmadát pályázati úton nyerte el az önkormányzat.

Az infrastrukturális beruházásokban továbbra is a lakosság életminőségének javítása, valamint a környezetvédelmi jellegű beruházások dominálnak. Budaörs vezetése komoly hangsúlyt fektet a város, mint lakóhely még vonzóbbá, emberközpontúvá tételére. A kertvárosi területek elsősorban azok számára népszerűbbek, akik a nagyvárosi forgatag helyett kellemes, nyugodt lakókörnyezetre vágynak. A település lakosságszáma 2015. január 1. napján 29.234 fő, azaz nem érte el a 2015-re prognosztizált 31.500 főt, a lakosságszám növekedési üteme csökkent, de a növekedés nem állt meg. 2016. december 31-i adat szerint a lakosság száma: 29.607 fő.

Budaörs népességén belül egyenlő arányban vannak az érettségivel és a diplomával rendelkezők (30-31%), és ennél valamivel nagyobb arányban találunk legfeljebb szakmunkás végzettséggel rendelkezőket (39%). Összevetve az országos adatokkal, azt láthatjuk, hogy Budaörs messze az átlag felett van, lakosai jóval iskolázottabbak az ország összes lakosához képest.

A munkanélküliség alakulását tekintve 2011-ben 716 főt tartottak nyilván, 2012 óta csökkenő tendenciát látunk, de még így is lényegesen magasabb a munkanélküliek száma, mint a 2008-as évet megelőzően. 2016. év végén 451 fő nyilvántartott álláskereső van Budaörsön.

Célok

A 2013. december 18. napján elfogadott Helyi Esélyegyenlőségi Programban meghatározott célok változatlanok.

A Helyi Esélyegyenlőségi Program Helyzetelemzése (HEP HE)

1. Jogszabályi háttér bemutatása

1.1 A program készítését előíró jogszabályi környezet rövid bemutatása

A szociális területet lefedő, a szociális igazgatásról és szociális ellátásokról szóló 1993. évi III. törvény (Szt.) és a gyermekek védelméről és a gyámügyi igazgatásról szóló 1997. évi XXXI. törvény (Gyvt.) jelentős változáson ment keresztül.

A **2013. évi LXXV. törvény és a 197/2013.(VI.13.) Kormányrendelet módosítja fenti jogszabályokat.** A törvénymódosítás értelmében 2014. január 1-jétől az átmeneti segély, a temetési segély és a rendkívüli gyermekvédelmi támogatás önálló ellátási formaként megszűnt, és önkormányzati segéllyé olvadt össze. A törvény felhatalmazása szerint a települési önkormányzatnak legkésőbb 2013. december 31-éig kellett megalkotnia az önkormányzati segély megállapításának, kifizetésének, folyósításának valamint felhasználása ellenőrzésének szabályairól szóló rendeletét.

Az **önkormányzati segély** esetén az ellátás megállapításánál figyelembe vehető, egy főre számított havi családi jövedelemhatárt az önkormányzat rendeletében úgy kellett szabályozni, hogy az nem lehet alacsonyabb az öregségi nyugdíj mindenkori legkisebb összegének 130%-ánál (37.050.-Ft). (2013. évben az öregségi nyugdíj mindenkori legkisebb összege 28.500.-Ft). Ettől eltérően a megállapított jogosultsági értékhatár magasabb: család esetén 150% (42.750.-Ft), illetve egyedülálló személy esetén 200 % (57.000.-Ft) és gyermekét egyedül nevelő személy esetén 175 % (49.875.-Ft).

A korábban a közoktatásról szóló törvényből a hátrányos és halmozottan hátrányos helyzet tényének megállapítása a Gyvt. szabályozása értelmében 2013. szeptember 1. napjától a jegyző feladata. **Hátrányos helyzetű** az a rendszeres gyermekvédelmi kedvezményre jogosult gyermek és nagykorúvá vált gyermek, aki esetében 3 körülményből (szülők alacsony iskolázottsága, alacsony foglalkoztatottsága, illetve a gyermek elégtelen lakókörnyezete) legalább 1 fennáll, halmozottan hátrányos helyzet megállapításához pedig a fenti 3 körülményből legalább kettőnek kell fennállnia. A hátrányos, halmozottan hátrányos helyzet megállapítása a gyermekek részére a köznevelés területén kedvezményeket, támogatásokat, jogosultságokat biztosít.

Az **étkeztetés** esetében a **szociális igazgatásról és szociális ellátásokról szóló a 1993. évi III. törvény (a továbbiakban Szt.) 62.§(1) bekezdése** határozza meg a szociális rászorultság szempontjait, melyek között szerepel a hajléktalanság is, mint rászorultsági szempont.

A pénzbeli és természetbeni szociális ellátások rendszere 2015. március 1-től jelentős mértékben átalakult.

Az állam és az önkormányzat segélyezéssel kapcsolatos feladatai élesen elválasztásra kerültek.

A helyi önkormányzatok felelőssége növekedett a helyi közösség szociális biztonságának erősítésében, a szociális segélyek biztosításában.

A kötelezően nyújtandó ellátásokat 2015. március 1-től a járási hivatalok állapítják meg. Ezek az ellátások a következők:

- aktív korúak ellátása,
- időskorúak járadéka,

- ápolási díj (alapösszegű, emelt összegű és kiemelt ápolási díj),
- közgyógyellátás (alanyi és normatív formák),
- egészségügyi szolgáltatásra való jogosultság.

A hatáskörváltás tehát az aktív korúak ellátását érinti, a felsorolt többi ellátást az eddigiekben is a járási hivatalok állapították meg.

Egyéb támogatás biztosításáról a települési önkormányzatok döntenek. Az önkormányzatok által nyújtható támogatás neve egységesen települési támogatás lett, amelynek jogosultsági feltételeit, típusait az önkormányzatok határozhatták meg.

AZ EGYES ELLÁTÁSOKAT ÉRINTŐ VÁLTOZÁSOK:

I. Aktív korúak ellátása

(jogsabályi háttér: Szt., 33.§-37/C.§, az átmeneti rendelkezések vonatkozásában: 134.§, 134/B.§)

Az aktív korúak ellátása az aktív korú, nem foglalkoztatott személyeknek nyújtott ellátás, amely olyan személyeknek állapítható meg, akiknek a családjában az egy fogyasztási egységre jutó jövedelem az öregségi nyugdíjminimum 90%-a (25 650 Ft) alatt van, és a családnak nincs a törvényi értékhatárt meghaladó vagyona. Az aktív korúak ellátása keretében kétféle támogatás állapítható meg, a foglalkoztatást helyettesítő támogatás, valamint a rendszeres szociális segély helyébe lépő egészségkárosodási és gyermekfelügyeleti támogatás.

Az aktív korúak ellátásának megállapítása 2015. március 1-től **a járási hivatal hatáskörébe került**. Ettől az időponttól kezdődően az ellátással kapcsolatos ügyek intézésére a járási hivatal jogosult.

I.1. A foglalkoztatást helyettesítő támogatás szabályaiban nem volt változás azon kívül, hogy a támogatást a járási hivatal fogja megállapítani. A támogatás havi összege 22 800 Ft.

I.2. Rendszeres szociális segély nevű ellátás 2015. március 1-től megszűnt. A korábban erre a támogatásra jogosult személyek más ellátásokra szerezhettek jogosultságot.

Az új rendszer bevezetésének lépései a következők:

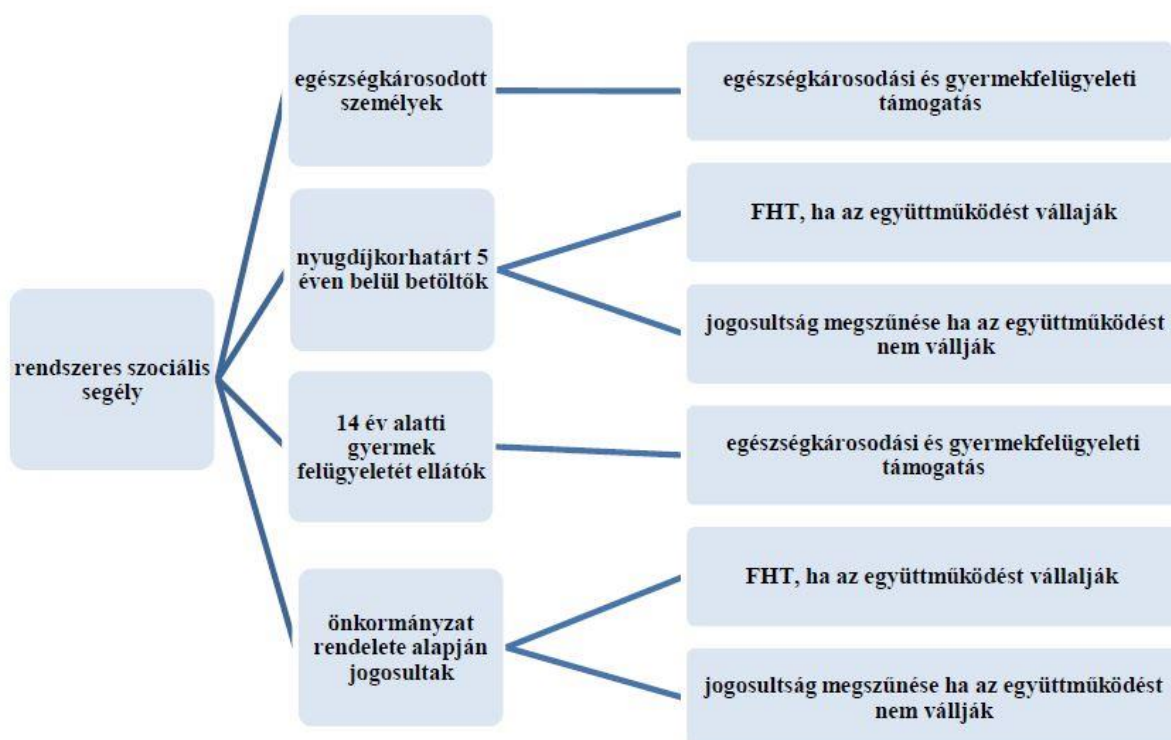
☐ A rendszeres szociális segélyre jogosult személyek ellátásra való jogosultságát a jegyző 2015. január 1. és 2015. február 28. között felülvizsgálta.

☐ A felülvizsgálat eredményeként a jegyző határozatban megállapította, hogy az ügyfél 2015. március 1-től milyen ellátásra jogosult.

☐ Automatikusan, **az új egészségkárosodási és gyermekfelügyeleti támogatásra** lesznek jogosultak azok a személyek, akik azért jogosultak rendszeres szociális segélyre, mert egészségkárosodottnak minősülnek, vagy 14 év alatti gyermekük felügyeletét másképp biztosítani nem tudják.

☐ Ha vállalták a foglalkoztatást helyettesítő támogatáshoz kapcsolódó együttműködési kötelezettséget (állskeresőként való nyilvántartásba vétel, együttműködés a munkaügyi központtal), akkor **foglalkoztatást helyettesítő támogatást** kaphattak a nyugdíjkorhatárt 5 éven belül betöltők, és azok, akik az önkormányzat rendeletében meghatározott feltételek alapján jogosultak a rendszeres szociális segélyre.

☐ Ha a nyugdíjkorhatárt 5 éven belül betöltő vagy az önkormányzat rendeletében meghatározott feltételek alapján rendszeres szociális segélyre jogosult személy az együttműködést nem vállalta, akkor az aktív korúak ellátására való jogosultságát meg kellett szüntetni.



Az újonnan bevezetendő **egészségkárosodási és gyermekfelügyeleti támogatás (EGYT) összegét** a rendszeres szociális segély összegére vonatkozó szabályok alapján kellett kiszámítani, egyedül a családi jövedelemhatár összege változott:

Az EGYT havi összege a családi jövedelemhatár összegének és a jogosult családja havi összjövedelmének különbözete, de nem haladhatja meg nettó közfoglalkoztatási bér 90%-át.

II. Lakásfenntartási támogatás

A lakásfenntartási támogatás szabályai 2015. március 1-étől kikerültek a szociális törvényből. Ettől az időponttól kezdődően a támogatás ebben a formában nem volt megállapítható a kérelmezők részére.

Lakásfenntartási támogatás iránti kérelmet 2015. február 28-ig lehetett benyújtani.

Azoknak az ügyfeleknek a jogosultsága, akik 2015. március 1. előtt kérelmezték a lakásfenntartási támogatást, a következőképpen alakult:

☐ Ha az ellátásra való jogosultságot 2014. december 31-ig megállapították, akkor az ügyfél a korábbi szabályoknak megfelelően egy év időtartamra volt jogosult a lakásfenntartási támogatásra.

☐ Ha a hatóság 2015. január 1-ét követően döntött a támogatásra való jogosultságról, akkor a lakásfenntartási támogatást csak 2015. február 28-ig lehetett biztosítani.

Az önkormányzatok a települési támogatás keretében biztosíthattak támogatást a lakhatáshoz kapcsolódó rendszeres kiadások viseléséhez.

III. Adósságkezelési szolgáltatás

Az adósságkezelési szolgáltatás szabályai 2015. március 1-étől kikerültek a szociális törvényből. Ettől az időponttól kezdődően a támogatás ebben a formában nem volt megállapítható a kérelmezők részére.

Azoknak az ügyfeleknek a jogosultsága, akik részére 2015. március 1. előtt került megállapításra az adósságkezelési szolgáltatás, a szolgáltatást a korábbi szabályok alapján kellett nyújtani.

Az önkormányzatok a települési támogatás keretében biztosíthattak támogatást a lakhatási kiadásokhoz kapcsolódó hátralékot felhalmozó személyek számára.

IV. Méltányossági közgyógyellátás

A méltányossági közgyógyellátás szabályai 2015. március 1-től kikerültek a szociális törvényből, ettől az időponttól kezdődően biztosítása nem kötelező.

Méltányossági közgyógyellátás iránti kérelmet utoljára 2015. február 28-án lehetett benyújtani.

A korábban hatályos szabályokat kellett alkalmazni, tehát az ellátásra való jogosultság egy éves időtartamban fennállt az alábbi esetekben:

☐ Ha az ellátásra való jogosultságot 2015. március 1-jét megelőzően megállapították, vagy

☐ Ha az ellátásra való jogosultság megállapítása iránti eljárás 2015. február 28-án folyamatban volt.

Az önkormányzatok a települési támogatás keretében biztosíthattak támogatást a gyógyszerkiadások viseléséhez.

V. Méltányossági ápolási díj

Az ellátás biztosítása az települési önkormányzatok számára jelenleg sem kötelező. A méltányossági ápolási díj szabályai 2015. március 1-jétől kikerültek a szociális törvényből. A 2015. március 1-ét megelőzően megállapított ellátások az önkormányzat mérlegelésétől függően biztosíthatóak 2015. március 1-jét követően, települési támogatás formájában.

Az önkormányzatok a települési támogatás keretében ellátást biztosíthatnak a 18. életévét betöltött tartósan beteg személy ápolását, gondozását végző hozzátartozók részére.

VI. Önkormányzati segély

Az önkormányzatok által biztosított ellátás neve 2015. március 1-jétől egységesen települési támogatás.

E támogatás keretében az önkormányzatok az általuk támogatandónak ítélt, rendeletükben szabályozott élethelyzetekre nyújthatnak támogatást. Az önkormányzat kötelezettsége abban áll, hogy a települési támogatásról rendeletet alkosson. Annak eldöntése, hogy e támogatás keretében milyen célokra, mely feltételek teljesülése esetén milyen összegű támogatást nyújt, teljes mértékben az önkormányzat mérlegelési jogkörébe tartozik.

Az Szt. által szabott egyetlen kötelezettség az, hogy a képviselő-testület a létfenntartást veszélyeztető rendkívüli élethelyzetbe került, valamint az időszakosan vagy tartósan létfenntartási gonddal küzdő személyek részére rendkívüli települési támogatást köteles nyújtani. A létfenntartást veszélyeztető élethelyzet, a létfenntartási gond meghatározása az önkormányzat jogosultsága, hasonlóan az ilyen helyzetekben nyújtandó támogatás összegének meghatározásához.

Az Szt. a települési támogatás keretében biztosítandó juttatások körét példálózóan sorolja fel:

Települési támogatás keretében nyújtható támogatás különösen

- a) a lakhatáshoz kapcsolódó rendszeres kiadások viseléséhez,
- b) a 18. életévét betöltött tartósan beteg hozzátartozójának az ápolását, gondozását végző személy részére,
- c) a gyógyszer-kiadások viseléséhez,
- d) a lakhatási kiadásokhoz kapcsolódó hátralékot felhalmozó személyek részére.

Az Szt. szabályozása szerint a lakhatáshoz kapcsolódó rendszeres kiadások viseléséhez nyújtott települési támogatást más jogszabály alkalmazásában lakásfenntartási támogatásnak kell tekinteni.

A települési önkormányzat képviselő-testületének a települési támogatás megállapításának, kifizetésének, folyósításának, valamint felhasználása ellenőrzésének szabályairól szóló rendeletét legkésőbb 2015. február 28-áig kellett megalkotnia.

1. A szociális igazgatásról és szociális ellátásokról szóló 1993. évi III. törvény (a továbbiakban: Szt.) szociális szolgáltatásokat érintő módosítások

- Az intézményi térítési díj szabályainak változása
- A támogatott lakhatás szabályainak módosítása
- Belépési hozzájárulás bevezetése a tartós bentlakást nyújtó szociális intézményekben
- Az intézményi jogviszony megszüntetésére vonatkozó szabályok módosítása
- A területi lefedettséget figyelembevevő finanszírozási rendszerbe történő befogadás szabályainak módosítása
- Családsegítés és gyermekjóléti szolgáltatás működésének racionalizálása

- Lakóotthoni átalakulás kötelezettségének hatályon kívül helyezése
- Támogatott lakhatás célcsoportjainak változása
- Térítési díj visszamenőleges megállapítása kivételes esetben
- Jogorvoslati rend pontosítása
- A falu és tanyagondnoki szolgáltatás egyes szabályainak módosítása
- A 150 fős korlátra vonatkozó szabályok
- Egyházi kiegészítő támogatás megtérítésére vonatkozó szabály pontosítása
- Jelzálogjog bejegyzés szabályának pontosítása

2. Az Szt.-hez kapcsolódó kormányrendeletek legfontosabb változásai

- A szociális, gyermekjóléti és gyermekvédelmi szolgáltatók, intézmények ágazati azonosítójáról és országos nyilvántartásáról szóló 226/2006. (XI. 20.) Korm. rendelet módosításai
- A szociális, gyermekjóléti és gyermekvédelmi szolgáltatók, intézmények és hálózatok hatósági nyilvántartásáról és ellenőrzéséről
- A személyes gondoskodást nyújtó szociális ellátások térítési díjáról szóló 29/1993. (II.17.) Korm. rendelet módosításai
- A támogató szolgáltatás és a közösségi ellátások finanszírozásának rendjéről szóló 191/2008. (VII. 30.) Korm. rendelet módosításai
- Az egyházi és nem állami fenntartású szociális, gyermekjóléti és gyermekvédelmi szolgáltatók, intézmények és hálózatok állami támogatásáról szóló 489/2013. (XII. 18.) Korm.
- A Nemzeti Rehabilitációs és Szociális Hivatalról, valamint a szakmai irányítása alá tartozó rehabilitációs szakigazgatási szervek feladat- és hatásköréről szóló 95/2012. (V. 15.) Korm. rendelet módosításai

3. Az Szt.-hez kapcsolódó miniszteri rendeletek legfontosabb változásai

- A személyes gondoskodást nyújtó szociális ellátások igénybevételéről szóló 9/1999. (XI.24.) SZCSM rendelet módosításai. A személyes gondoskodást nyújtó szociális intézmények szakmai feladatairól és működésük feltételeiről szóló 1/2000. (I. 7.) SZCSM rendelet módosításai
- A gondozási szükséglet, valamint az egészségi állapoton alapuló szociális rászorultság vizsgálatának és igazolásának részletes szabályairól szóló 36/2007. (XII. 22.) SZMM rendelet módosítása

1.2 Az esélyegyenlőségi célcsoportokat érintő helyi szabályozás rövid bemutatása

Budaörs Város Önkormányzata az Szt.-ből kikerült minden ellátást megőrzött, és a települési támogatások tekintetében is széleskörű támogatási rendszert tartott meg. A pénzbeli és természetben nyújtott szociális ellátásokról szóló 53/2013. (XII.21.) önkormányzati rendeletének eszerinti módosítását a Képviselő-testület a 2015. február 26.-i ülésén fogadta el.

Jelenleg a helyi rendelet alapján a következő önkormányzati támogatások érhetőek el a szociálisan rászoruló személyek és családok részére:

Pénzbeli ellátások:

- lakbértámogatás
- szemétszállítási díj támogatás
- települési támogatás, azon belül:
 - krízishelyzetre
 - gyermekvédelmi támogatás
 - temetés költségeihez hozzájárulás
 - önkormányzati kamatmentes kölcsön
 - lakásfenntartási támogatás
 - gyógyszer-támogatás
 - ápolási támogatás
 - adósságcsökkentési támogatás
- életkezdési kiegészítő támogatás

- születési támogatás
- gondozási támogatás
- gyermekétkeztetési térítési díj kedvezmény
- gyermekek karácsonyi támogatása

Természetbeni ellátások:

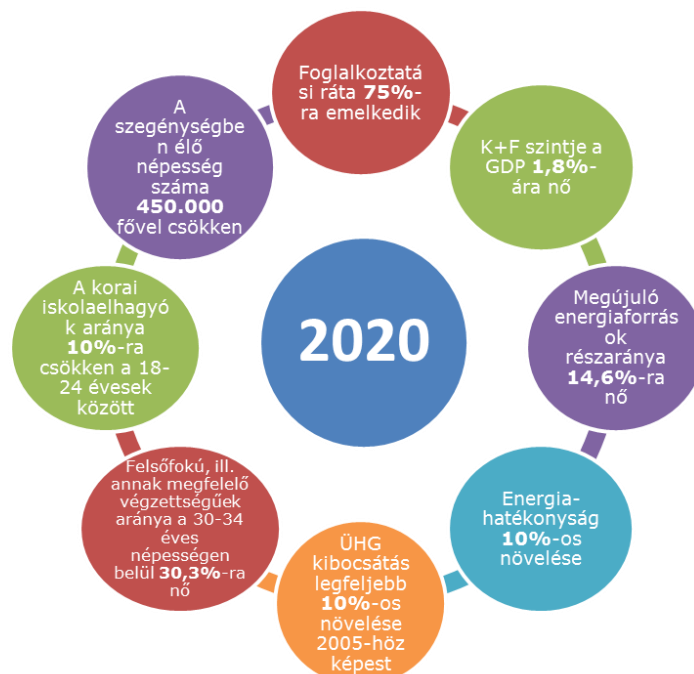
- köztemetés
- kedvezményes üdülés
- védőoltások támogatása
- babaköszöntő csomag.

2. Stratégiai környezet bemutatása

Széchenyi 2020.

A 2014-2020 közötti időszakban jelentős uniós forrás áll Magyarország rendelkezésére. A korábbi hét éves periódushoz képest – melynek a legfőbb célja a leszakadt régiók felzárkóztatása volt – a most induló ciklusban az EU más célkitűzéseket vállalt. Ezeket 11 pontban foglalta össze. Az összes tagállamnak a 11 célhoz kell igazítania saját fejlesztési terveit, így mind a 28 ország egy irányba fejlődik majd tovább.

Magyarország a következő hét éves időszakban összesen 7480 milliárd forintot használhat fel. Az összes forrás 60%-át a Gazdaságfejlesztésre fordíthatjuk majd, melynek részét képezi a foglalkoztatottság elősegítése is. Az előző időszakhoz képest másfélszer több forrás jut majd munkahelyteremtésre, háromszor több a kutatás-fejlesztésre és innovációra, energiahatékonyságra és az infokommunikációs szektor fejlesztésére pedig a korábbi dupláját használhatjuk fel. A teljes pénzügyi keret legalább 15 százalékat közvetlenül a kis- és középvállalkozások megerősítésére fordítják majd, és a pályázati rendszerben is több változásra számíthatunk.



A 2007-2013 és a 2014-2020-as tervezési időszak összehasonlítása

	2007-2013	2014-2020
Uniók tervezési keretek	-Strukturális alapok és vidékfejlesztés elkülönül -Tagállami szintű keretdokumentum (Nemzeti Stratégiai Referenciakeret, NSRF)	•Integrált tervezés:Közös Stratégiai Keret (5 alap egységes keretben) uniós szinten •Tagállami szintű keretek (Partnerségi Megállapodás)
Tematikus súlypontok	- 15 OP	• 9 OP, célzottabb tervezés uniós és hazai szinten (11 tematikus cél, EU 2020)
Prioritások	-Gazdaságfejlesztés: 24% -Foglalkoztatás mint szociális kérdés	• gazdaságfejlesztés: 60% • Foglalkoztatás a gazdasági fejlesztés része
Intézményrendszer	-Központi irányítás (NFÜ) -Regionális dekoncentráció (RFÜ)	• központi koordinációval (ME) működő decentralizált intézményrendszer (IH-k a szakpolitikáért felelős tárcáknál) • valós térségi decentralizáció (megyei szinten)
Eljárás- rendek, támogatási formák	-Komoly adminisztratív kötelezettségek, -2010-től racionalizáció, egyszerűsítések -Pályázatok vissza nem térítendő támogatással -Kombinált mikro-hitel	• egyszerűbb eljárásrendek, központi koordinációval •Vissza nem térítendő támogatások mellett nagyobb teret kapnak a pénzügyi eszközök •A pénzügyi eszközök teszik ki a teljes összeg 10%-át • közzféra ne pályázzon: szakmailag kijelölt fejlesztések, ismert programozható forráskeretek • nyílt pályázatok mellett optimalizált projekt-kiválasztási eljárások

2014-2020 időszak Operatív programok:

Gazdaságfejlesztési és Innovációs OP (GINOP)
Versenyképes Közép-Magyarország OP (VEKOP)
Terület és Településfejlesztési OP (TOP)
Intelligens Közlekedésfejlesztési OP (IKOP)
Környezet és Energetikai Hatékonyság OP (KEHOP)
Emberi Erőforrás Fejlesztési OP (EFOP)
Koordinációs OP (KOP)
„Vidékfejlesztés, halászat” OP

2.1 Kapcsolódás helyi stratégiai és települési önkormányzati dokumentumokkal, koncepciókkal, programokkal

Budaörs Város Önkormányzata több kapcsolódó koncepcióval és stratégiával rendelkezik a HEP elfogadása óta, amely egy része már végrehajtási fázisban, egy részének elkészítése pedig folyamatban van.

Fontosnak tartjuk megemlíteni, hogy Budaörs Város Önkormányzatának Képviselő-testülete 38/2015 (XII.17.) önkormányzati rendeletével létrehozta a **Helyi Esélyegyenlőségi Szószóló** pozíciót.

A szószóló feladata az önkormányzat és intézményei működése során a helyi társadalom sérülékeny csoportjai szempontjainak képviselete, érdekeik érvényesítése, hangjuk felerősítése a döntés-előkészítés során és a döntési folyamatban.

Elsőként egy helyi esélyegyenlőségi ombudsman, szószóló kezdi meg működését, de már most szó van róla, hogy a tapasztalatok tükrében más területe(ke)n is elképzelhető helyi szószólók alkalmazása, így például a gyermek- és ifjúsági ügyek terén.

A szószóló tárgyalási joggal részt vehet a bizottsági munkában és a képviselő-testületi üléseken, hogy megfogalmazza és érvényesítse az esélyegyenlőségi szempontokat.

A szószóló kötelezettsége a naprakész tájékozódás az adott csoportokat érintő ügyekről, részvétel a bizottsági és a testületi munkában, szoros együttműködésben a hivatallal, annak szakmai csoportjaival. Emellett feladata az általa képviselt csoportok civil illetve szakmai szervezeteivel való kapcsolattartás, a vélemények, kérések becsatornázása a testületi munkába. Emellett évente beszámol az általa képviselt csoportok számára.

2015. decemberében elkészült **Budaörs Város Szociális térképe**, amelyben bemutatásra kerültek a város népességstatisztikai adatai, és a lakosok főbb demográfiai jellemzői, területi egységei, szociális ellátórendszere, intézményrendszere, és megkísérelt következtetéseket levonni a jövőre nézve szükséges stratégiai döntések megtervezése érdekében.

Jelenleg folyamatban van az Integrált Településfejlesztési Stratégia (ITS), a Szolgáltatástervezési Koncepció, és a Szociális bérlet koncepció elkészítése, amelynek elfogadása a 2016. évben várható.

Az Ifjúságpolitikai koncepció 2011-2021. közötti időszakra, a Településfejlesztési stratégia 2009-2020. közötti időszakra való érvényessége miatt a mai napig meghatározó stratégiai elemként funkcionál.

2.2 A helyi esélyegyenlőségi program térségi, társulási kapcsolódásainak bemutatása

Az **Esély Szociális Társulás** továbbra is működik. A jogszabályi környezet változásából adódóan fontos döntést kellett hoznia a társulás tagjainak, ugyanis a családsegítés és gyermekjóléti szolgáltatás működési szabályozása, és hatásköri rendszere megváltozott. 2015. november 30-ig a települési önkormányzatoknak meg kellett hoznia a döntést, hogy milyen szervezeti keretek között, és fenntartással kívánják a továbbiakban ellátni a család- és gyermekjóléti szolgáltatási feladatokat. Budaörs Város Önkormányzata és a társtelepülések úgy döntöttek, hogy ezt a szolgáltatást egy intézmény keretében, továbbiakban is a Társulás fenntartásában kívánják megoldani. A törvényi változások miatt tehát szükségessé vált az intézmény alapító okiratának és szervezeti és működési szabályzatának módosítása, amely határidőben megtörtént.

Az Esély Szociális Társulás által fenntartott Szociális és Gyermekjóléti Központ látja el tehát az alábbi esélyegyenlőségi feladatköröket:

- Szociális étkeztetés
- Házi segítségnyújtás
- Család- és gyermekjóléti szolgáltatás
- Jelzőrendszeres házi segítségnyújtás
- Támogató szolgáltatás
- Idősek nappali ellátása

Az Esély Szociális Társulás Biatorbágy és Herceghalom részére a jelzőrendszeres házi segítségnyújtást, Törökbálint részére szintén a jelzőrendszeres házi segítségnyújtást és a támogató szolgáltatást is biztosítja erről szóló külön megállapodás keretében.

Az Önkormányzat és a Gálfi Béla Nonprofit Kft. között létrejött szerződés megszűnt, a pszichiátriai és szenvedélybetegek ellátását 2014. január 1-től a Katolikus Karitás-Caritas Hungarica-val kötött ellátási szerződés keretében oldja meg az önkormányzat

2.3 A települési önkormányzat rendelkezésére álló, az esélyegyenlőség szempontjából releváns adatok, kutatások áttekintése, adathiányok kimutatása

Az adatok forrása: KSH (ahol az adatsor 2014-el véget ér) és Országos Területfejlesztési és Területrendezési Információs Rendszer adatbázisai, helyi adatgyűjtések a területileg illetékes Munkaügyi Központtól, köznevelési intézményekből, civil szervezetektől.

3. A mélyszegénységben élők és a romák helyzete, esélyegyenlősége

3.1 Jövedelmi és vagyoni helyzet

A mélyszegénység tömeges megjelenése továbbra sem jellemző Budaörs városára, ahol számottevő roma kisebbség sincs.

Budaörsön is magasabb az alacsonyabb végzettségűek munkanélkülisége. A korcsoportok adatait elemezve súlyosabb helyzetben a 36 év feletti korcsoportok vannak, százalékosan a körükben magas a munkanélküliség szintje, de különösen magas 55-60 közöttiek foglalkoztatottsági hiátusa (a nyilvántartott álláskeresőik közül 22,8 % ebbe a korcsoportba tartozik). A nemek közötti megoszlás kiegyensúlyozott, tehát nem mondható el, hogy a férfiak vagy nők felülreprezentáltak lennének a munkanélküliek között. Az adatok tanúsága szerint az iskolai végzettség és az életkor viszont meghatározza a munkaerő-piaci pozíciót Budaörsön.

A szociális támogatásokat igénybe vevők száma még mindig viszonylag magas a településen, azonban ez elsősorban a széles körben elérhető támogatások miatt is így. 2015. évben az önkormányzat 64 millió Ft-ot fordított krízishelyzetre és rendkívüli gyermekvédelmi települési támogatásra, összesen 3288 alkalommal történt kifizetés.

3.2 Foglalkoztatottság, munkaerő-piaci integráció

A HEP 1. számú mellékletében elhelyezett táblázatokba gyűjtött adatok, valamint a helyi önkormányzat a foglalkoztatás elősegítéséről és a munkanélküliek ellátásáról szóló 1991. évi IV. törvény (továbbiakban: Ftl.) és a Möt-v-ben foglalt feladatai alapján településünkre jellemző foglalkoztatottságot, munkaerő-piaci lehetőségeket kívánjuk elemezni az elmúlt évek változásainak bemutatásával, a különböző korosztályok, illetve nemek szerinti bontásban. Az elemzést összevetjük térségi és országos adatokkal is.

a) foglalkoztatottak, munkanélküliek, tartós munkanélküliek száma, aránya

A mellékletben szereplő táblázatok szerint a látható trend a stagnálás, azonban 2014-ben megfordult a nők és férfiak aránya (307 nő és 236 férfit tartottak nyilván regisztrált álláskeresőként 2014-ben). Életkor szerinti megoszlásban vizsgálva a legtöbb álláskereső továbbra is az 56-60 év közöttiek közül kerül ki.

b) alacsony iskolai végzettségűek foglalkoztatottsága

A 3.2.6.-os számú táblázat adatai szerint a munkanélküliség az alacsony iskolai végzettségűeket továbbra is éppolyan mértékben sújtja, mint a magasabb iskolai végzettségűeket. Az adatok vizsgálatánál figyelemmel kell lenni arra, hogy Budaörs városában átlagon felüli a magasabb iskolai végzettségűek aránya, és kevesen vannak az alacsony, akár 8 általános iskolai végzettséggel sem rendelkezők.

c) közfoglalkoztatás

Budaörs önkormányzata szoros kapcsolatban áll a Budakeszi Járási Hivatal Foglalkoztatási Osztályával, a közfoglalkoztatottak száma továbbra sem magas, tekintettel a jó munkaerő piaci lehetőségekre, amely Budaörs városát jellemzik. Az álláskereső elhelyezkedési lehetősége jó, amely jól látszik a 180 napon túl nyilvántartott álláskereső alacsony számából (3.2.3 sz. tábla).

d) fiatalok foglalkoztatását és az oktatásból a munkaerőpiacra való átmenetet megkönnyítő programok a településen; képzéshez, továbbképzéshez való hozzáférésük

Az önkormányzatnál eltölthető nyári diákmunkaprogram tovább folytatódott a 2014.-es és 2015.-ös esztendőben is, néhány volt diákmunkás számára állandó munkalehetőséget biztosított az Önkormányzat.

e) hátrányos megkülönböztetés a foglalkoztatás területén

A település szerencsés helyzetben van, ugyanis a foglalkoztatás terén hátrányos megkülönböztetést nem tapasztaltak, s ilyenről eddig bejelentés továbbra sem érkezett.

3.3 Lakhatás, lakáshoz jutás, lakhatási szegregáció

E fejezetben a lakhatáshoz kapcsolódó területet elemezzük, kiemelve a bérlakás-állományt, a szociális lakhatást, az egyéb lakáscélra nem használt lakáscélú ingatlanokat, feltárva a településen fellelhető elégtelen lakhatási körülményeket, veszélyeztetett lakhatási helyzeteket és hajléktalanságot, illetve a lakhatást segítő támogatásokat. E mellett részletezzük a lakhatásra vonatkozó egyéb jellemzőket, elsősorban a szolgáltatásokhoz való hozzáférést.

a) bérlakás-állomány

Az Önkormányzat bérlakás állománya jelentős mértékben nem változott.

b) szociális lakhatás

A 102 db önkormányzati lakásból 35 db szociális rászorultsági alapon került bérbeadásra, azaz a szociális alapon történt bérbeadások száma csökkent, tekintettel a bevezetett piaci alapú bérleményekre. A szociális bérlakások pályázati alapon vagy névjegyzékből történő bérlőkiválasztással kerültek bérbeadásra, de a helyi rendelet lehetőséget biztosít különös élethelyzetre való tekintettel történő bérbeadásra is. (egészségügyi, szociális, gyermekvédelmi,). A bérlakáshoz jutás esélye továbbra is csekély, a bérlők között alacsony a fluktuáció, és az önkormányzat bérlakásra történő ráfordításai elsősorban a meglévő lakásállomány karbantartására terjednek ki.

c) egyéb lakáscélra használt nem lakáscélú ingatlanok

Továbbra sem jellemző, hogy Budaörs Város Önkormányzata nem lakhatás céljára szolgáló ingatlant lakóépületként hasznosítson. Ennek ellentétére inkább akad példa, amikor lakóépületet hasznosít egyéb, nem lakás céljára.

d) lakhatást segítő támogatások

Az Szt. változásai ellenére a város megtartotta lakhatást segítő ellátásainak rendszerét, sőt a lakbértámogatás elérhetőségét tovább szélesítette.

A lakbértámogatásra való jogosultság feltételeit az Önkormányzat említett rendelete határozta meg. Miután a jogosultsági feltételek minimális mértékben változtak csak, ebben az esetben sem várható, hogy a kérelmezők száma jelentős mértékben emelkedjék.

A lakásfenntartási támogatásra jogosultak száma az évek során minimális mértékben emelkedett csak és abszolút számban sem jelentős. Figyelembe véve, hogy a budaörsi lakások száma már erősen közelíti a 11.000-et, látható, hogy lakásfenntartási támogatásra a lakások kb. 2,5 %-a esetében volt jogosult az ott

lakó. A feltételek további módosulása következtében nem várható, hogy a jogosultak száma a jövőben növekedjék.

A saját tulajdonú lakás megszerzését, és állapotának javítását célzó kamatmentes kölcsön támogatás igénybevétele 2014. évben kiemelkedő volt, amelyet a 2015. évben csökkenő tendencia követett. 2016-ban az eddigi tapasztalatok alapján újabb emelkedés várható ezen a területen, figyelembe véve a lakáspiaci tendenciákat.

e) eladósodottság

	Adósságkezelési tanácsadásban részt vett (fő)	Támogatásban részesült (fő)
2015.	68	17
2016.	29	20

Az anyagi nehézségek talán legmarkánsabb jelzője a családok - elsősorban a közműcégekkel szemben fennálló – eladósodottsága. A fenti táblázat adatai azt tükrözik, hogy az egyes években nagyságrendben azonos számú jelentkező vett részt az adósságkezelési tanácsadásban, legalább is annak tájékoztatási szakaszában, azonban ennél jóval kevesebben feleltek meg a feltételeknek, kötöttek megállapodást és részesültek végül pénzbeli támogatásban. A támogatásban részesültek száma 2014-ben a hasonló számú érdeklődő ellenére jelentős mértékben csökkent. Ténylegesen csak ennyien feleltek meg a támogatás kritériumainak. A 2015. év eddigi tapasztalatai arra utalnak, hogy a jelentkezők száma nem csökken. Az adósságkezelés célja, hogy az ideiglenesen jövedelemmel nem rendelkezők (munkanélküliség, betegség) esetén ez idő alatt felhalmozódott hátralékot rendezze az adós az önkormányzat segítségével.

A hátralékok meghatározó része a BTG Nonprofit Kft.-nél (több mint 50 %) és az ELMŰ-nél (25-30 %) fennálló tartozásokból kerül ki.

f) lakhatás egyéb jellemzői: külterületeken és nem lakóövezetben elhelyezkedő lakások, minőségi közszolgáltatásokhoz, közműszolgáltatásokhoz, közösségi közlekedéshez való hozzáférés bemutatása

A település lakosságának jelentős része továbbra is belterületi besorolással rendelkező településrészen él. A régi szőlők, kiskertes településrészen élők számára az úthálózat kiépített, az ingatlanok könnyen megközelíthetőek. Jelentősebb problémát ezeken a területeken a csatornahálózat hiányossága jelentheti, azonban a tapasztalatok azt mutatják, hogy az alacsonyabb jövedelmi hányadból érkező családok egyre nagyobb számban hasznosítják a külterületi ingatlanokat lakhatásuk megoldásához.

3.4 Telepek, szegregátumok helyzete

a) a telep/szegregátum mint lakókönyezet jellemzői (kiterjedtsége, területi elhelyezkedése, megközelíthetősége, lakásállományának állapota, közműellátottsága, közszolgáltatásokhoz való hozzáférés lehetőségei, egyéb környezet-egészségügyi jellemzői stb.)

Budaörsön továbbra sem található szegregátum, vagy az annak kialakulásával fenyegető, veszélyeztetett terület. A legnagyobb lakosságaránnyal a történelmi belváros és az adminisztratív városközpont és lakótelep, legkisebbel a Szállások, a Frankhegy, az Autópálya- és vasút menti területek, és a Szilvás rendelkezik. A területek jellemzésére jó eszköz a lakosok főbb demográfiai jellemzőinek vizsgálata. Sokat elárul, hogy a legkevesbé iskolázottak a lakosok az autópálya és vasút menti területen, valamint a történelmi belvárosban, itt a legmagasabb a legfeljebb 8 általános iskolai osztállyal rendelkezők aránya. A legtöbb felsőfokú végzettséggel rendelkező lakos a Hegyvidékeken, a Szállások területén, a Frankhegyen található. A lakásállomány – a lakosságszámoknak megfelelően – a történelmi városrészben és az adminisztratív városközpontban és lakótelepen a legmagasabb a többi részhez képest. A foglalkoztatott nélküli háztartások aránya ugyanabban a két városrészben a legmagasabb (35% feletti), ahol a legalacsonyabb az iskolázottság: a történelmi belvárosban és az adminisztratív városközpontban és lakótelepen.

Összességében elmondható, hogy a legrosszabb életminőséggel a történelmi belvárosban és az autópálya és vasút menti területeken élnek a lakosok, itt a legalacsonyabb az iskolázottság és a legmagasabb a foglalkoztatott nélküli háztartások aránya. Az újabb, kertvárosias területek a jobb módú, iskolázottabb rétegek lakóhelye. A szociális ellátó rendszerben leginkább a két legszegényebb övezet lakói jelennek meg, de ennek ellenére a tapasztalat szerint, minden övezetben előfordulnak igénylők, rászorulóknak.

3.5 Egészségügyi és szociális szolgáltatásokhoz való hozzáférés

a) az egészségügyi alapszolgáltatásokhoz, szakellátáshoz való hozzáférés

Budaörsön kiegyensúlyozott az egészségügyi alapellátás. Az önkormányzat területi ellátási kötelezettséggel, 6 gyermekorvossal, 12 felnőtt háziorvossal, 8 fogorvossal kötött feladat ellátási szerződést. A védőnői feladatokat 13 védőnő látja el önkormányzati alkalmazásban. A járóbeteg szakellátást a **JUMP Consulting Kft.** biztosítja.

Jelentős változást hozhat a szakellátás elérhetőségében a fejlesztés alatt álló betegirányítási rendszer bevezetése, amely az időpontfoglalástól a beteghívó rendszer bevezetéséig széles körben javíthatja a betegek komfortérzetét.

b) prevenció és szűrőprogramokhoz (pl. népegészségügyi, koragyermekkorai kötelező szűrésekhez) való hozzáférés

A 2012-es évhez hasonlóan minden évben megrendezésre került az óvodáskorú gyermekek lisztérzékenységi szűrése az Önkormányzat megbízásából.

A helyi rendelet alapján természetben nyújtott támogatásként az önkormányzat a rendszeres gyermekvédelmi kedvezményre jogosult 13 – 18. éves lányok részére a méhnyak-rák kialakulásáért felelős humán papilloma vírusfertőzés (HPV) okozta megbetegedés elleni védőoltást biztosít. 2013.-ban 3 gyermek részesült támogatásban 100.000.-Ft értékben, 2014-ben szintén 3 gyermeket támogatott védőoltással az Önkormányzat, 237.650.-Ft összegben. 2015-ben azoknak a 8. osztályos lányoknak, akik az államilag támogatott HPV oltásra nem voltak jogosultak az önkormányzat biztosította a védőoltást. 21 fő igényelte a vakcinát.

2016 évben nem történt kifizetés.

3.6 Közösségi viszonyok, helyi közelet bemutatása

a) közösségi élet színterei, fórumai

A helyi közösségi élet egyik legújabb színfoltja Budaörsön a PostArt, amely a régi posta épületében, a város központjában helyezkedik el. Helyszínt biztosít koncertek, kiállítások, színházi és klubesemények megtartására.

Fontosnak tartjuk megemlíteni, hogy maga a Városháza is kulturális színtérként funkcionál. Koncertek, kiállítások és egyéb, ünnepekhez kapcsolódó rendezvények, valamint konferenciák helyszínéül szolgál.

3.7 A roma nemzetiségi önkormányzat célcsoportokkal kapcsolatos esélyegyenlőségi tevékenysége, partnersége a települési önkormányzattal

Budaörsön jelenleg Szerb, Román, Örmény, Német, és Görög és Roma Nemzetiségi Önkormányzat is van, amely változás az elfogadott HEP-hez képest. Megszűnt a Szlovák és Ruszin, de létrejött a Roma Nemzetiségi Önkormányzat.

3.8 Következtetések: problémák beazonosítása, fejlesztési lehetőségek meghatározása

A mélyszegénységben élők és a romák helyzete, esélyegyenlősége vizsgálata során településünkön	
beazonosított problémák	fejlesztési lehetőségek
Fontos lenne Budaörs változó társadalmi összetételének, szociális helyzetének még pontosabb megismerése a közösség számára hasznos döntések meghozatalához.	<i>A Szociális térkép 2015. decemberében elkészült, a feltárt problémákat az azóta folyamatban lévő stratégiai döntések előkészítésénél folyamatosan alkalmazzuk.</i>
Dinamikusan nő a segélyek, szociális támogatások és szolgáltatások iránti igény. Nőtt a beköltözők száma, s ezek között a hátrányos helyzetű családok számának növekedése is kimutatható. A budaörsi ellátórendszer minősége ösztönzi a hátrányos helyzetűek beköltözését.	Fontos lenne, hogy csak a valóban rászoruló, életvitelszerűen Budaörsön élők kapjanak támogatásokat. <i>Ennek érdekében a szociális alapon kért támogatások elbírálásakor az Önkormányzat helyszíni szemlét is alkalmazhat, a rászorultság vizsgálata körültekintőbb. A probléma folyamatosan fennáll.</i>
A bérlakások és szociális lakások iránti igény nő	<i>A Szociális bérlakás koncepció elfogadása folyamatban van.</i>
Nem volt mód a szakrendelések óraszámainak bővítésére, így a rendelőintézet túlzsúfolt, nem tudtak javítani a várakozási időn és a várólisták hosszúságán.	A gyógytorna és fizioterápia terén változás várható, illetve városi szintű betegirányítás informatikai támogatása képzelhető el. <i>Ezekre a feladatokra a költségvetésben elkülönített előirányzat áll rendelkezésre, a megoldás folyamatban van.</i>
Gond az 50+ korosztály tagjainak munkanélkülisége.	Koncepció megalkotása lenne szükséges a kérdés megoldására, amelyben a helyi cégek és az önkormányzat együttműködése körvonalazódik. Fontos lenne annak vizsgálata a helyi munkaügyi központtal közösen, hogy miképpen lenne érdemes bevonni Budaörs munkanélküli 50 feletti lakosait a város üzemeltetésébe, illetve segíteni a munkához juttatásukat? <i>A probléma továbbra is fennáll.</i>
Óvodai, bölcsődei, közoktatási férőhelyhiány	<i>A bölcsőde, óvodabővítés megtörtént, iskola felújítások történtek, és folyamatban vannak.</i>
Társadalmi igény mutatkozik az önkéntesség elterjesztésére a fiatalok és idősök között is.	<i>A kérdés megoldása folyamatban van.</i>
Nőnek az ellátandó esélyegyenlőségi feladatok	<i>A polgármesteri hivatal apparátusában Az önkormányzat Helyi Esélyegyenlőségi Szószólót nevez ki.</i>

4. A gyermekek helyzete, esélyegyenlősége, gyermekszegénység

4.1. A gyermekek helyzetének általános jellemzői (pl. gyermekek száma, aránya, életkori megoszlása, demográfiai trendek stb.)

a) veszélyeztetett és védelembe vett, hátrányos helyzetű, illetve halmozottan hátrányos helyzetű gyermekek, valamint fogyatékkal élő gyermekek száma és aránya, egészségügyi, szociális, lakhatási helyzete

A rendszeres gyermekvédelmi kedvezményhez általában kapcsolódik a hátrányos helyzet és a halmozottan hátrányos helyzet megállapítása, ami ugyancsak a jegyző hatáskörébe tartozik. Hátrányos vagy halmozottan hátrányos helyzetű az a gyermek, akire nézve a család jövedelmi helyzete miatt a jegyző megállapította a

rendszeres gyermekvédelmi kedvezményre való jogosultságot, és emellett az alábbi feltételek (részletesen ld. Gyvt.) közül legalább egy ill. kettő teljesül:

- a szülők vagy a szülő legfeljebb alapfokú iskolai végzettséggel rendelkezik
- szülő alacsony foglalkoztatottságú,
- a család lakáskörülményei rosszak

Ugyanakkor tény az is, hogy Budaörsön – mint arra korábban rámutattunk - az országos aránynál jóval alacsonyabb a maximum 8 osztályos végzettséggel ill. szakmunkás végzettséggel rendelkezők aránya – és a foglalkoztatottsági adatok is kedvezőek. Ennek ellenére a hátrányos és halmozottan hátrányos helyzetű gyermekek aránya Budaörsön nagyon alacsony – még az országos átlagnál jóval kedvezőbb helyzetű Közép-Magyarországi régióhoz képest is.

	2015	2016
Hátrányos helyzetű	5	4
Halmozottan hátrányos helyzetű	11	10

A Gyermekjóléti Szolgálat törvényben is kiemelt feladata az észlelő- és jelzőrendszer működtetése, ami a jelzőrendszeri tagoktól érkező jelzések fogadásából, a szükséges intézkedések megtételéből és a jelzést tevő számára visszajelzés adásából áll, valamint évente legalább 6 alkalommal megtartott jelzőrendszeri tanácskozásból áll.

A következő táblázat a Gyermekjóléti Szolgálat forgalmi adatait foglalja össze.

Forgalmi adatok (fő)

	Nyilvántartásba vett	Tanácsadás, egyszeri eset
2015.	237	915
2016.	469	513

A Gyermekjóléti Szolgálat által kezelt problémák gyakorisági sorrendjüket tekintve szinte minden évben ugyanazt a sorrendet mutatják. Vezető helyen állnak a különböző családon belüli konfliktusok; az anyagi és megélhetési nehézségek és a gyermeket közvetlenül veszélyeztető szülői magatartások, így a bántalmazás, az elhanyagolás és a nem megfelelő nevelői módszerek, nevelési nehézségek.

A Gyermekjóléti Szolgálat gondozási tevékenysége és a hatósági intézkedések (fő)

	Alapellátás	Védelembe vétel	Szakellátásba utalás	Utógondozás	Összesen
2015.	194	18	8	0	220
2016.	257	24	17	0	298

A Szolgálat gondozási tevékenységén belül a hatósági intézkedésekkel kapcsolatos feladatok mennyiségét a fenti táblázat foglalja össze. Megállapítható, hogy a gondozási esetek 14-22 százalékát tették ki a hatósági intézkedésekhez kapcsolódó feladatok (védelembe vétel, szakellátásba utalás, utógondozás). Ennek kiemelését azért tartjuk fontosnak, mert ismert, hogy 2016. január 1-jétől számos ponton változnak a családsegítő központok, a gyermekjóléti szolgálatok és a gyermekjóléti központok működésének feltételei és az ellátandó feladatok.

b) rendszeres gyermekvédelmi kedvezményben részesítettek száma

A rendszeres gyermekvédelmi kedvezmény (Rgyk) alapvetően természetbeni támogatás, ami bizonyos kedvezmények igénybevételét teszi lehetővé és egyes – a Gyvt-ben meghatározott – esetekben pénzbeli ellátásra is jogosít.

	2015	2016
Jogosultak száma tárgyévben	334	246
Támogatásra felhasznált összeg tárgyévben (ezer Ft)		

Az Rgyk megállapításának alapja a család egy főre jutó jövedelme, amit az öregségi nyugdíjminimum mindenkor összegéhez kell viszonyítani a megállapítás során. Mivel a megállapítás szabályai és az öregségi nyugdíjminimum összege évek óta nem változtak, az Rgyk-ra jogosultak számának folyamatos csökkenése feltételezhetően nem azt jelenti, hogy a rászoruló, rossz anyagi helyzetű családok száma csökkent, hanem a családok nominális jövedelme emelkedett annyit, hogy ezzel kiestek a jogosultsági körből. Féltő azonban, hogy ezzel nem javult érdemben a családok anyagi helyzete, hiszen a kedvezmény limitje nagyon alacsonyan van meghatározva: 2015-ben ez kb. 37.000 ill. 40.000 Ft egy főre jutó jövedelmet jelent.

Az Rgyk országos adatai is hasonló csökkenést mutatnak – azonban az arányok tekintetében figyelemre méltó a különbség. Míg 2014-ben országosan a 0-18 éves korosztály 27 %-a részesült Rgyk-ban, addig Budaörsön ez az arány csak 7,5 % volt.

c) gyermek jogán járó helyi juttatásokban részesülők száma, aránya 2016-ban:

Gyermekek családok részére nyújtott rendkívüli települési támogatás: 1224 gyermek jogán került megállapításra a segély, és összesen 24 433 577,- Ft került kifizetésre.

Életkezési kiegészítő támogatásban 2016. évben 3 gyermek részesült, az önkormányzatot terhelő kiadás nagysága 90 000,- Ft.

Születési támogatásban 2016. évben 27 gyermek részesült. Az önkormányzatot terhelő kiadás nagysága: 810 000,- Ft.

Gondozási támogatás 1 ikergyermekekét nevelő szülő részére került folyósításra 240 000,- Ft összegben.

2016. évben 58 család részesült lakbértámogatásban. Az önkormányzatot terhelő kiadás nagysága: 7 485 250,- Ft.

2016. évben az önkormányzat 1 661 322,- Ft-ot fordított gyermekétkeztetési térítési díj kedvezményre, támogatásban 254 gyermek részesült.

A babaköszöntő csomag természetbeni támogatás, mely gyermekruházatot tartalmaz, melynek értéke: 15.937,-Ft 2016. évben 256 gyermek részére került átadásra a babaköszöntő csomag.

Közzoktatási ösztöndíj: A 2016/2017 tanévre 26 fő részére került megállapításra az ösztöndíj, a támogatásra felhasznált összeg 2 381 400 Ft.

Bursa Hungarica Ösztöndíjpályázat: 2016. évben az ösztöndíjban 93 fő részesült. A pályázatra fordított kiadás nagysága 2 660 000 Ft.

d) kedvezményes iskolai étkeztetésben részesülők száma, aránya

A Gyvt.-ben biztosított normatív kedvezményen túl a helyi rendelet alapján *további 50%-os étkezési díjkedvezményt kell biztosítani,*

a) rendszeres gyermekvédelmi kedvezményben részesülő gyermek és tanuló után,

b) a három vagy többgyermekes családoknál gyermekenként,

c) tartósan beteg vagy fogyatékos gyermek, tanuló után,

feltéve, hogy a b) és c) pont esetében a családban az egy főre jutó havi jövedelem nem haladja meg az öregségi nyugdíj mindenkor legkisebb összegének 200%-át (57 000 Ft) feltéve, hogy a családnak vagyona nincs.

Amennyiben a gyermeket gondozó családban a gyermek a Gyvt.-ben biztosított normatív kedvezményre valamint rendszeres gyermekvédelmi kedvezményre nem jogosult és családjában az egy főre jutó havi jövedelem összege nem haladja meg

a) az öregségi nyugdíj legkisebb összegének a 170%-át (48 450 Ft),

b) ha a gyermeket egyedülálló szülő vagy más törvényes képviselő gondozza az öregségi nyugdíj legkisebb összegének 200%-át (57 000 Ft), feltéve, hogy a családnak vagyona nincs

a gyermek, tanuló 100%-os mértékű étkezési díjkedvezményre jogosult.

2016. évben az önkormányzat 1 661 322 Ft-ot fordított erre a célra, támogatásban 254 gyermek részesült.

Szünidei gyermekétkeztetés

A Gyvt. 21/C. §-a alapján a települési önkormányzat a szünidei gyermekétkeztetés keretében a szülő, törvényes képviselő kérelmére a déli meleg főétkezést a hátrányos helyzetű, és rendszeres gyermekvédelmi kedvezményben részesülő, halmozottan hátrányos helyzetű gyermek részére ingyenesen biztosítja valamint a rendszeres gyermekvédelmi kedvezményre jogosult gyermekek részére ingyenesen biztosíthatja.

Budaörs Város Önkormányzata a rendszeres gyermekvédelmi kedvezményben és a helyi rendelet alapján gyermekétkeztetési térítési díj-kedvezményben részesülő kiskorú gyermekek részére is ingyenesen biztosította 2016. évben a szünidei gyermekétkeztetést.

2016. évben a szünidei gyermekétkeztetésben részt vett rendszeres gyermekvédelmi kedvezményre jogosultak és a helyi rendelet alapján gyermekétkeztetési térítési díj-kedvezményben részesülő gyermekek létszámát, az adagszámot és az étkeztetés költségét az alábbi táblázat mutatja:

	Rendszeres gyermekvédelmi kedvezményre jogosult gyermekek	Gyermekétkeztetési térítési díj-kedvezményben részesülő gyermekek	Étkezési napok száma	Adagszámok	Egy ebéd ára	Költség
Tavaszi	61 fő	0	3	203	470 Ft	78758 Ft
Nyári	117 fő	57 fő	55	9263	570 Ft	5011335 Ft
Őszi	64 fő	20 fő	3	282	570 Ft	143636 Ft
Téli	76 fő	18 fő	7	689	570 Ft	359100 Ft

2016. évben a szünidei gyermekétkeztetés keretében étkeztetett hátrányos, halmozottan hátrányos gyermekek létszámát, adagszámát és az étkeztetés költségét az alábbi táblázat mutatja:

	hátrányos helyzetű gyermekek	halmozottan hátrányos helyzetű gyermekek	Étkezési napok száma	Adagszámok	Egy ebéd ára	Költség
Tavaszi	2 fő	6 fő	3	24	470 Ft	10560 Ft
Nyári	3 fő	6 fő	55	471	570 Ft	268470 Ft
Őszi	2 fő	8 fő	3	30	570 Ft	17100 Ft
Téli	1 fő	8 fő	7	59	570 Ft	33630 Ft

4.2 Szegregált, telepszerű lakókörnyezetben élő gyermekek helyzete, esélyegyenlősége

Szegregált, telepszerű lakókörnyezet nem jellemző a városban.

4.3 A hátrányos, illetve halmozottan hátrányos helyzetű, valamint fogyatékkal élő gyermekek szolgáltatásokhoz való hozzáférése

a) védőnői ellátás jellemzői (pl. a védőnő által ellátott települések száma, egy védőnőre jutott ellátott, betöltetlen státuszok)

Betöltetlen védőnői státusz nincs.

b) gyermekorvosi ellátás jellemzői (pl. házi gyermekorvoshoz, gyermek szakorvosi ellátáshoz való hozzáférés, betöltetlen házi gyermekorvosi praxisok száma)

Betöltetlen gyermekorvosi praxis nincs.

c) 0–7 éves korúak speciális (egészségügyi-szociális-oktatási) ellátási igényeire (pl. korai fejlesztésre, rehabilitációra) vonatkozó adatok

A korai szűrés, tanácsadás a budaörsi gyermekeknél a bölcsődében zajlik.

d) gyermekjóléti alapellátás

Budaörs Város Önkormányzata az előírásoknak megfelelően biztosítja a személyes gondoskodást nyújtó alapellátások keretében a gyermekjóléti szolgáltatást, a gyermekek napközbeni ellátását, gyermekek átmeneti gondozását. Állandó lakosság száma alapján bölcsődét, és gyermekek átmeneti otthonát köteles működtetni. Az önkormányzat szociális alapellátási feladatainak egy részét ellátási szerződés keretében biztosítja. A családsegítés, gyermekjóléti szolgáltatás és a támogató szolgáltatás társulási fenntartásban működik.

e) gyermekvédelem

A gyermekjóléti szolgáltatás – mint minden települési önkormányzat számára előírt kötelező feladat – célja a gyermekek egészséges testi, értelmi, érzelmi és erkölcsi fejlődésének, jólétének segítése oly módon, hogy ez a családon belül valósulhasson meg. Elsőrendűen prevenciós rendszerként a szolgáltatás feladata a veszélyeztetettség megelőzése, esetkezelőként pedig a kialakult veszélyeztetettség megszüntetése, és a családjából valamilyen ok miatt kiemelt gyermek hazagondozásának segítése és az ehhez kapcsolódó utógondozás.

A Gyermekjóléti Szolgálat központja és egyben budaörsi telephelye jó tárgyi feltételek mellett mind az előírásoknak, mind a szakmai igényeknek megfelelő munkakörülmények között működik.

A Szolgálat gondozási tevékenységén belül megállapítható, hogy a gondozási esetek 14-22 százalékát tették ki a hatósági intézkedésekhez kapcsolódó feladatok (védelembe vétel, szakellátásba utalás, utógondozás). Ismert, hogy 2016. január 1-jétől számos ponton változnak a családsegítő központok, a gyermekjóléti szolgálatok és a gyermekjóléti központok működésének feltételei és az ellátandó feladatok.

2016. január 1-étől a településeken csak integrált család- és gyermekjóléti szolgálatok illetve család- és gyermekjóléti központok működhetnek. A települési önkormányzat feladatköre a lakóhely szintű minimumszolgáltatások és az általános segítő feladatok biztosítása marad, aminek család- és gyermekjóléti szolgálat működtetésével kell eleget tennie, míg család- és gyermekjóléti központot a járasszékhely települési önkormányzata köteles működtetni. Itt fog történni a hatósági feladatokhoz kapcsolódó tevékenységek valamint a speciális szolgáltatások ellátása.

Budaörs esetében ez azt jelenti, hogy a város csak család- és gyermekjóléti szolgálat működtetésére köteles. Ennek megfelelően a hatósági intézkedésekhez kapcsolódó gondozási feladatok/esetek elkerülnek a jelenlegi Szociális és Gyermekjóléti Központtól. A Központ által eddig ellátott, részben az Önkormányzat által önként vállalt és finanszírozott szolgáltatások és speciális feladatok további, nem kötelező ellátásról az új helyzetben az Önkormányzatnak kell döntenie.

4.5 Következtetések: problémák beazonosítása, fejlesztési lehetőségek meghatározása

A gyerekek helyzete, esélyegyenlősége vizsgálata során településünkön	
beazonosított problémák	fejlesztési lehetőségek
A város Szociális és Egészségügyi Bizottsága felkérte a Polgármestert, hogy vizsgálja meg a Budaörsön létrehozandó átmeneti otthon kialakításának lehetőségét.	A megfelelő ingatlan hiányában jelenleg nem lehetséges Budaörsön családok átmeneti otthonának létrehozása. A tapasztalatok szerint az ellátási szerződés keretében nyújtott szolgáltatás a szükségleteket fedezi.

A szociális támogatásban részesülő családokban nevelődő gyermekekről, a hátrányos helyzetű kicsikről, a fogyatékos gyermekekről több tudásra lenne szükség, mert csak az egyedi kérelmek jelentkeznek az önkormányzatnál.	Feladat: részletes gyermekvédelmi, oktatási felmérés (oktatási, szociális helyzet, védőnő, egészségügy komplex felmérés lenne szükséges). Az elkészítendő új társadalomtérkép ad választ a kérdésekre. <i>A Szociális térkép elkészült.</i>
A Budaörsi Nevelési Tanácsadó helyproblémáinak megoldása.	<i>A problémára folyamatosan keresik a megoldást.</i>

5. A nők helyzete, esélyegyenlősége

5.1 A nők gazdasági szerepe és esélyegyenlősége

Az elfogadott HEP-ben részletezettekhez képest kiegészítést és módosítást nem kívánunk tenni.

5.2 A munkaerő-piaci és családi feladatok összeegyeztetését segítő szolgáltatások (pl. bölcsődei, családi napközi, óvodai férőhelyek, férőhelyhiány; közintézményekben rugalmas munkaidő, családbarát munkahelyi megoldások stb.)

A 2008-ban készült budaörsi szociális térkép bemutatta, hogy 2000 és 2007 között egyetlen év kivételével a bölcsődei férőhelyek száma minden évben jelentősen alacsonyabb volt, mint a ténylegesen beíratott gyermekek száma. Ez arra utalt, hogy kevés volt a rendelkezésre álló férőhely, 2005 és 2008 között évente 65-75 gyermek felvételét kellett elutasítani helyhiány miatt.

A két bölcsődében történt fejlesztések eredményeként ez a helyzet megszűnt, és gyakorlatilag minden jelentkező kisgyermeket tudnak fogadni a bölcsődékben. A budaörsi népesség koreloszlását valamint a születési adatokat figyelembe véve a jelenlegi férőhelyszám a következő évtizedben ki tudja elégíteni a várható igényeket, további férőhelyfejlesztésre a jelenlegi ismeretek szerint nem lesz szükség.

5.3 Családtervezés, anya- és gyermekgondozás területe

A városi Községi Házban baba-mama klub zajlik. A kisgyermekükkel otthon tartózkodó nők gyakran elszigetelődnek a külvilágtól, társas kapcsolataik megszűnnek a megváltozott élethelyzetükben. Társadalmi integritásuk megőrzésében segít a baba-mama klub.

5.4 A nőket helyi szinten fokozottan érintő társadalmi problémák és felszámolásukra irányuló kezdeményezések

Az utóbbi néhány évben nőtt a munkanélküliséggel küzdő nők aránya a regisztrált álláskeresők között. Erre válaszul fejlesztette a ki a Család- és Gyermekegészségügyi Szolgálat a kibővített álláskeresői szolgáltatását. Tanácsadást nyújtanak az önéletrajzok frissítésében, és lehetőséget biztosítanak az álláshirdetésekre való jelentkezésben.

5.8 Következtetések: problémák beazonosítása, fejlesztési lehetőségek meghatározása

A nők helyzete, esélyegyenlősége vizsgálata során településünkön	
Az óvodás gyerekek között immár nagyon magas azoknak a száma, akik valamilyen támogatásra jogosult. Ez az arány 2012-ben elérte a 38,67 százalékot, 555 főt.	<i>Az óvodás korú gyermekek ingyenes étkezése következtében a rászorulóknak száma csökkent, az ellátások célzottabbá váltak.</i>
Az oktatási intézményekben alternatív pedagógiai és pszichológiai munkaerőkre lenne szükség. Nincs megfelelő gyermek-mentálhigiénés szakintézmény, szakrendelés a súlyosabb mentálhigiénés zavarok kezelésére Budapestre kell bejárni, ez nehézkes számos családnak.	<i>Megoldás folyamatban van.</i>

14-20 éves korosztályok számára szervezett programok és szórakozási lehetőségek száma részint alacsony, másrészt nem megfizethető. Körükben nő az alkohol és drogfogyasztás.	Széleskörű civil kezdeményezések önkormányzati felkarolásával lehetne megoldani a felmerülő problémákat. <i>A problémára folyamatosan keresik a megoldást.</i>
A bővítések ellenére, illetve a kötelező óvodai beíratások miatt, nőni fog az igény az óvodai, bölcsődei elhelyezés iránt.	<i>A férőhelybővítés megtörtént, a Szociális térkép megállapításai szerint elegendő férőhely áll rendelkezésre, amely biztosítja a gyermekek elhelyezését.</i>

6. Az idők helyzete, esélyegyenlősége

6.1 Az időskorú népesség főbb jellemzői (pl. száma, aránya, jövedelmi helyzete, demográfiai trendek stb.)

A településen enyhe fokban emelkedik az idők aránya a népességben belül, azonban ez nem jelent markáns elöregedést, inkább a középkorúak létszámának csökkenésével jár az arányváltozás, mintsem a gyermekekével. Az arányos növekedésnél nagyobb mértékű a 60 év felettiek és a 18-59 év közöttiek arányának emelkedése.

A korábbi adatsorok alapján a 60 évesnél idősebb budaörsi lakosok számát 2014-re kb. 6100 főre becsültük, ami a becsült 31000 fős lakosság 19,6 %-át tette volna ki. Ezzel szemben a tényadatok azt mutatják, hogy míg a lakosságszám a becsülnél valamivel kisebb ütemben nőtt (lakosságszám 2014. december 31-i állapot szerint csak 29234 fő), addig a 60 éven felüli népesség száma a vártnál gyorsabban emelkedett, és 2014-ben már elérte a 6514 főt. Ez pedig a teljes népesség 22 %-a, tehát közel 2,4 százalékponttal magasabb a vártnál. Ezt a növekedési dinamikát mindenképpen figyelembe kell venni valamennyi olyan ellátás tervezésénél, amelyik az idős korosztályt érinti.

Budaörs életében fontos az időskorúak megbecsülése. Az önkormányzat pénzügyi, természetbeni és intézményi ellátások biztosításával, ellátási szerződések útján valamint a civilszervezetek bevonásával, azok támogatásával igyekszik könnyíteni az idők életét.

2016. év elején az Önkormányzat létrehozta az Idősek Tanácsát, amely a budaörsi civil nyugdíjas szervezetek elnökeinek bevonásával gondoskodik az idők érdekképviseletéről.

E helyütt is megemlítené az idők részére évente megszervezett gyógyüdülés, amely előszezonban kerül lebonyolításra, és nagy népszerűségnek örvend az idők körében.

6.2 Idősek munkaerő-piaci helyzete

a) idők, nyugdíjasok foglalkoztatottsága

Az idők foglalkoztatása a továbbiakban is kritikus pontként jelenik meg. A munkanélküliség tekintetében az 56-60 év közötti korosztály körében kétszer akkora a munkanélküliség, mint a többi korcsoportban. Ez a számbeli különbség elsősorban az ellátórendszer átalakulásából adódik (a rendszeres szociális segély és az aktív korúak ellátása – foglalkoztatást helyettesítő támogatás szabályozása jelentősen megváltozott.)

6.3 A közszolgáltatásokhoz, közösségi közlekedéshez, információhoz és a közösségi élet gyakorlásához való hozzáférés

a) az idők egészségügyi és szociális szolgáltatásokhoz való hozzáférése

Az egészségügyi ellátottság a továbbiakban is megfelelő, a háziorvosi ellátás a települést teljes mértékben lefedi. A szakorvosi szolgáltatások kiegészítéseképpen, új korszerű környezetben kerül megszervezésre a fizioterápia.

b) idők informatikai jártassága

Az idők informatikai továbbképzését támogató, Telekuckóban megszervezett digitális esélyegyenlőségi program továbbfejlesztése jelenleg is folyamatban van, tekintettel az újonnan megjelent informatikai eszközökre, így az okostelefonok és tabletek használatában szerezhetnek gyakorlatot az idők.

6.4 Az időseket, az életkorral járó sajátos igények kielégítését célzó programok a településen

Az idősek napközi ellátása Idősek Klubja keretében történik, ahol hétköznapiokon 8-16.30 között várják az idős embereket. A Klub működési engedélye szerint egyszerre 25 főt fogadhat napi maximumként – ez a felső határ azonban az elmúlt években nem volt kihasználva. A szakterületi vezetőtől kapott tájékoztatás szerint több időst is tudnának fogadni, azonban úgy tűnik, hogy egyelőre nem sikerül ezt a célcsoportot megfelelően elérni.

Ezen a helyzeten is kíván javítani a Nyugdíjsház, amely a nyugdíjas szervezetek által megrendezett programoknak ad helyet.

Az elfogadott HEP-ben nem került említésre a házi segítségnyújtás és a jelzőrendszeres házi segítségnyújtás szerepe az idős személyek életében.

A házi segítségnyújtás célja, hogy az alapvető gondozási-ápolási feladatok ellátásával lehetővé tegye, hogy a rászoruló gondozott saját otthonában kapja meg azt a szükséges segítséget, ami lehetővé teszi, hogy ne kelljen intézménybe kerülnie. A házi segítségnyújtás ezzel egyrészt hozzájárul a kliensek önállóságának megőrzéséhez, mentális állapotuk javításához, másrészt jelentős költségmegtakarítást tesz lehetővé a jóval drágább intézményi ellátás (legalább is egy időre történő) megelőzésével.

A szakterületi vezető értékelése szerint erre az ellátási formára a jelenleginél nagyobb igény lenne, teljes kihasználtsággal működik. Fejlesztésre itt kifejezetten szükség van, terveik szerint egy 30 fős kapacitásbővítésre sort kell majd keríteni.

A jelzőrendszeres házi segítségnyújtást a szociálisan rászorult, egyedül élő 65 évnél idősebb, vagy súlyosan fogyatékos vagy pszichiátriai beteg személyek; illetőleg kétszemélyes háztartásban élő, hasonló állapotú személyek vehetik igénybe amennyiben az egészségi állapotuk indokolja, hogy szükség szerint azonnal felvehessék a kapcsolatot a személyes segítő szakemberrel. Az integrált szociális intézmény szerződött műszaki szolgáltatóval és 24 órás gondozói ügyelettel biztosítja, hogy az idős, beteg emberek bármikor kapcsolatot kezdeményezzenek. A készülékek kétirányú kommunikációra képesek, így a téves riasztások száma viszonylag alacsony. A riasztások száma átlagosan havonta 2 alkalom.

6.5 Következtetések: problémák beazonosítása, fejlesztési lehetőségek meghatározása

Az idősek helyzete, esélyegyenlősége vizsgálata során településünkön	
beazonosított problémák	fejlesztési lehetőségek
Az idősödés kezelésének átfogó rendezéséhez szükséges a problémák további azonosítása: egészségügyi, szociális, szabadidős, foglalkoztatási kérdésként jelenik meg.	A kérdések nem horizontális idősügyi problémaként jelennek meg, hanem különböző problémák egyedi felbukkanásakor. Az Önkormányzat több munkatársa is részt vállal ebben a munkában.
Aktív idősek (nyugdíjasok) foglalkoztatásának segítése	Szeniorokat foglalkoztató alapítványok, egyesületek keresése, meghívása vagy létrehozása, hasznos tevékenységek elvégzésére. szenior vállalkozások támogatása.
Az idősklub méltó helyének kialakítása. Hat nyugdíjasklub működik a városban. A jelenlegi elhelyezésük csak átmenti. Az elérhető ingatlanok hiánya és az iskolások elhelyezése teszi bizonytalanná a kérdést.	<i>Az épület kialakítása, átadása folyamatban van.</i>
Az önkormányzati idősotthon várólistája 100 %-os	<i>A bővítésre elkülönített pénzeszköz áll rendelkezésre, folyamatban van a tervezése.</i>

7. A fogyatékkal élők helyzete, esélyegyenlősége

a mozgáskorlátozottak, illetve a vakok és gyengénlátók helyi szervezeteivel évek óta együttműködik az önkormányzat, amelynek eredményeként többek között nem készülhet el úgy közintézmény, hogy azt a szervezetek ne véleményezték volna. Így lett például a Budaörsi Városháza az év akadálymentes épülete 2007-ben.

A város irodával, infrastruktúrával, szolgáltatásokkal, otthonokkal, közvetett és közvetlen támogatásokkal, Támogató Szolgálat fenntartásával segíti a fogyatékosok szervezeteit, a jóléti intézményeiket, társadalmi integrációjukat.

A Támogató Szolgálat klienskörét a városi lakosság körébe tartozó hallási, látási, értelmi és mozgásszervi fogyatékosokkal élő személyek, a halmozottan fogyatékosok valamint autista személyek alkotják. A Szolgálat feladatait a szállítási szolgáltatás biztosítása és a személyi segítség teszi ki. Ehhez tárgyi feltételként 2 gépkocsi és egy minden munkanapon 8-16 óra között nyitva tartó helyiség áll rendelkezésre.

A Támogató Szolgálat által ellátottak száma

	Ellátottak száma (fő)	ebből: Új ellátott (fő)
2015.	88	12
2016.	78	nincs adat

A támogatásra jogosultak sajátosságai miatt az ellátotti létszámban nem láthatóak és nem is várhatóak jelentős, ugrásszerű változások, az új ellátottak számában bekövetkező kisebb-nagyobb hullámzások ellenére sem. A Támogató szolgálat működésének feltételei megfelelően biztosítottak.

Az ellátottak között valamennyi életkori csoport megtalálható, ezen belül az egyes korosztályok közötti belső arányok nem változnak lényegesen az egyes évek között.

Elkészült tervek az akadálymentesítésre, de még megvalósításra váró munkák:

- JMMK színház (Szabadság út 26.)
- Nevelési tanácsadó (Budapesti u. 54.)
- JMMK közház (Lévai u. 34.)
- Régészeti kiállítás (Károly király u. 2.)
- Illyés Gyula gimnázium (Szabadság út 162.)

Fejlesztő napközi (Farkasréti u. 55.) és a Herman Ottó Általános Iskola (Ifjúság utca 6.) akadálymentesítése megvalósult.

7.2 Következtetések: problémák beazonosítása, fejlesztési lehetőségek meghatározása

A fogyatékkal élők helyzete, esélyegyenlősége vizsgálata során településünkön	
beazonosított problémák	fejlesztési lehetőségek
A segítő szervezetek fokozottabb figyelmet igényelnek, szolidaritást, együttműködést	A közösségi, a gyakorlati, Budaörsért végzett munka támogatása lenne fontos a civil szervezetek általános támogatása helyett
A közintézmények akadálymentességének hiánya	<i>Akadálymentesség megvalósítása a közintézményekben folyamatban van.</i>

8. Helyi partnerség, lakossági önszerveződések, civil szervezetek és for-profit szereplők társadalmi felelősségvállalása

Budaörsön jelenleg Szerb, Román, Örmény, Német, és Görög és Roma Nemzetiségi Önkormányzat működik. A város területén működő civil szervezetek, alapítványok és egyesületek tevékenyen részt vesznek a település mindennapi életében. Az önkormányzat különböző programok, rendezvények, egyéb feladatok tekintetében támogatási szerződést köt a szervezetekkel.

9. A helyi esélyegyenlőségi program nyilvánossága

Az elfogadott felülvizsgálat elérhető a www.budaors.hu honlapon.

A Helyi Esélyegyenlőségi Program Intézkedési Terve (HEP IT)

Az elfogadott HEP intézkedési terveinek többsége megvalósult. A feülvizsgálatban erre tekintettel a még végre nem hajtott intézkedések kerülnek rögzítésre, új intézkedéseket nem kívánunk megjelölni.

A beazonosított problémák esetében a fejlesztéseket hosszú távon is érdemes folytatni. A városnak meg kell ragadnia azokat a lehetőségeket, amelyeket pályázati forrásból tud megvalósítani. Az önkormányzat a civil szervezeteknek anyagi támogatást biztosított, amelyet a továbbiakban is érdemes és indokolt fenntartani.

A nevelő, oktató, szociális és kulturális intézményekkel szoros szakmai kapcsolat fenntartása szükséges.

A helyi rendeletek, koncepciók alkotásánál az érintett csoportok szükségleteit is figyelembe kell venni.

1. Összegző táblázat - A Helyi Esélyegyenlőségi Program Intézkedési Terve (HEP IT)

3. melléklet a 2/2012. (VI. 5.) EMMI rendelethez

	A	B	C	D	E	F	G	H	I	J
Intézkedés sorszáma	Az intézkedés címe, megnevezése	A helyzetelemzés következtetéseiben feltárt esélyegyenlőségi probléma megnevezése	Az intézkedéssel elérni kívánt cél	A célkitűzés összhangja egyéb stratégiai dokumentumokkal	Az intézkedés tartalma	Az intézkedés felelőse	Az intézkedés megvalósításának határideje	Az intézkedés eredményességét mérő indikátor(ok)	Az intézkedés megvalósításához szükséges erőforrások (humán, pénzügyi, technikai)	Az intézkedés eredményeinek fenntarthatósága
I. A mélyszegénységben élők és a romák esélyegyenlősége										
1	Beköltöző hátrányos helyzetű családok integrálódásának segítése szabadidő klub szervezésével	Nőtt az önkormányzati segélyeket igénylő beköltözött hátrányos helyzetű családok száma	Segíteni, a helyi lakóközösségbe integrálni a beköltöző hátrányos helyzetű családokat, szemléletváltást elérni, hogy ne csak a segélyek legyenek vonzóak	Biztosított	a beköltöző családok számának felmérése helyi családok bevonása a programba a bizalmi kapcsolat kiépítése a megfelelő hely kiválasztása a programhoz a programok vezetőinek kiválasztása a szabadidős tevékenységek megszervezése, lebonyolítása	Polgármester	4 hónap felmérések, szervező munka fél év a szabadidőklub elindítása 1 év lehetőleg minél több családot bevonni a programba	Hányan jelentkeznek, hányan vesznek részt a programokon, A szabadidőklubban készített alkotások kiállítása Kérdőívek, hogyan érzik magukat bevonni a szervezésbe a családokat, ötleteiket felhasználni a családok folyamatos motiválása	Anyagi (saját és pályázati forrás), humán	Hányan jelentkeznek, hányan vesznek részt a programokon, A szabadidőklubban készített alkotások kiállítása Kérdőívek, hogyan érzik magukat bevonni a szervezésbe a családokat, ötleteiket felhasználni a családok folyamatos motiválása
2	Kamasz szülők iskolája (12-18 év)	A digitális kor, a közösségi oldalak térhódítása, a fogyasztói társadalom értékviselése új kihívások elé állítja a mai szülőket,	A működési zavarokkal küzdő családok segítése, a kamaszokkal való bánásmód javulása.	Biztosított	Igényfelmérés a családoknál, szakembereknél. Az önkormányzat helyi rendelet alkotása, pénz hozzárendelése helyi biztosítása, szakemberek	Polgármester	rövidtávú: 6 hónap középtávú: 1 év hosszú távú: 5 év	a részvételi arány a szemináriumon, pozitív visszajelzések az előadásokról a beszélgetések alatt, családok működtetése, kevesebb	humán, pénzügyi (saját és pályázati forrás)	a részvételi arány a szemináriumon, pozitív visszajelzések az előadásokról a beszélgetések alatt, családok sikeresebb működése,

		családokat. Egyre több szülő tehetetlen, és kérdezi, hogy mire számíthat, hogyan tud egészséges gyermeket nevelni. A működési zavarokkal küzdő családoknak még nehezebb a kamaszokkal való bánás.			megkeresése, program összeállítása, szülők fogadása			felmerülő probléma, érdeklődés folyamatos pénzügyi támogatás, ingyenes részvétel		kevesebb felmerülő probléma, érdeklődés folyamatos pénzügyi támogatás, ingyenes részvétel
3										
...										
II. A gyermekek esélyegyenlősége										
1	Szülői klub 0-6 éves korig	A szülők körében felmerült az igény egy olyan klub létrehozására, ahol a mindennapi gondjaikból kilépve, egy közösség tagjaként egymással, vagy szakemberekkel beszélhessék meg gyermekeikkel kapcsolatos problémáikat és tanácsot, segítséget kapjanak hozzá.	A családok segítése a gyermekekkel kapcsolatos problémák megoldása. A családon belüli kapcsolatok erősítése A családon belüli kapcsolatok alakítása	Biztosított	Igényfelmérés Kapcsolatfelvétel a védőnőkkel, családsegítővel, GYEJÓ-val, óvónőkkel, tanítókkal Igény felmérés elemzése Kapcsolatfelvétel szakemberekkel: pl. pszichológus, mediátor, életvezetési tanácsadó Programok kidolgozása A klub népszerűsítése Önkormányzati rendelet alkotása Közép: 1 év finanszírozáshoz	Polgármester	Rövid: 6 hónap Közép: 1 év Hosszú: 5 év	Résztvevők számából, családi hangulat meglétéből, a pozitív visszajelzésekből. Folyamatos pénzügyi támogatás Igényekhez való rugalmas alkalmazkodás	Anyagi (saját erő, pályázat) Humán Képzett szakemberek alkalmazása	Résztvevők számából, családi hangulat meglétéből, a pozitív visszajelzésekből. Folyamatos pénzügyi támogatás Igényekhez való rugalmas alkalmazkodás

					Gyermekek elhelyezésének biztosítása a klub működésének idejére játszóházban szakember segítségével.					
2										
3										
...										
III. A nők esélyegyenlősége										
1	Pótnagyszülői Szolgálat	Sok magányosan élő idős ember szeretne hasznos lenni, szeretné tapasztalatait megosztani a fiatalokkal. Vágyik arra, hogy szeressék, és hogy szerethessen, hogy segítsen és örömet szerezzen.	Idős emberek szabadidejükben fiatal családok segítségére lehetnek. Gyermek felügyelet, míg a szülők néhány órára kimozdulnak együtt otthonról. Háztartásvezetés i tanácsadás kezdő háziasszonyoknak.	Biztosított	Helyzet- igényfelmérés Kapcsolatfelvétel az idősekkel és a segítséget igénybevevő családokkal A programban résztvevők felkészítése, összeismertetése, a kölcsönös bizalom kialakításának segítése A programban résztvevő idősök számára szupervízió A szolgáltatások bővítésének folyamatos kutatása, új szolgáltatások bevezetése	Polgármester	Rövid: 6 hónap Közép: 1 év Hosszú: 5 év	Kapcsolattartás a célcsoportok tagjaival A bizalom erősítése a programban résztvevőkben. Nagy hangsúlyt kell fordítani arra, hogy a szolgáltató és az igénybe vevő megtalálja a közös hangot, jól érezzék magukat egymás társaságában. Igény esetén újabb szolgáltatások indítása.	humán pénzügyi (saját és pályázati forrás)	Kapcsolattartás a célcsoportok tagjaival A bizalom erősítése a programban résztvevőkben. Nagy hangsúlyt kell fordítani arra, hogy a szolgáltató és az igénybe vevő megtalálja a közös hangot, jól érezzék magukat egymás társaságában. Igény esetén újabb szolgáltatások indítása.
2	Mozgási lehetőség biztosítása tartósan munkanélküli nők részére	A tartós munkanélküliséggel küzdő nők körében gyakori a depresszió, a betegségek kialakulásának	A tartósan munkanélküliséggel küzdő nők önértékelésének növelése, a betegségek kialakulásának	Biztosított	Igényfelmérés és a várható résztvevői szám becslése Partner- helyszíneresés A helyi fitnessstermekkel	Polgármester	rövid : 6 hó közép : 1 év hosszú: 5 év	Elégedettségmérés Az alkalmi és a folyamatosan résztvevők száma	humán pénzügyi (saját és pályázati úton)	Elégedettségmérés Az alkalmi és a folyamatosan résztvevők száma Érdeklődés és tájékoztatás folyamatos

		kockázata nő, az önértékelés és a hasznosság érzése csökken.	csökkentése, és az egészséges életmódra való nevelés		kapcsolatfelvétel, együttműködés kidolgozása (pl. Happy Hours akció, napközben, a délelőtti órákra kedvezményes bérletár a Munkaügyi Központnál regisztráltak részére), részben az Önkormányzat támogatásával Közösségi házban ingyenes, vagy kedvezményes torna szervezése szakemberek segítségével, vagy a Városi uszodában kedvezményes, támogatott bérlet-rendszer kidolgozása Tájékoztatás a Munkaügyi Központ és a helyi média, valamint a Családsegítő Szolgálat segítségével					fenntartása a média és a Munkaügyi Központ segítségével
3	Gyermekfelügyelői hálózat és tanúsítvány-rendszer létrehozása	A kisgyermekes nők munkaerőpiacra történő visszatérésnek feltétele az, hogy a gyermekek napközbeni ellátása megoldott legyen a településen. Ez nem mindig lehetséges intézményi keretek között.	A nők munkaerőpiacra történő visszatérésének növelése	Biztosított	Igényfelmérés a védőnők és a gyermekjóléti szolgálat segítségével Képzési lehetőségek vizsgálata a Munkaügyi Központ keretein belül (Gyermekgondozó képzés)	Polgármester	rövid: 6 hó közép: 1 év hosszú: 5 év	A bölcsődék túlterheltségének csökkenése A programban résztvevők száma, regisztrált felhasználók száma, elégedettségmérés eredményei	humán pénzügyi (saját és pályázati forrás)	A bölcsődék túlterheltségének csökkenése A programban résztvevők száma, regisztrált felhasználók száma, elégedettségmérés eredményei Források felkutatása, pályázatok figyelése Érdeklődés folyamatos fenntartása,

					Vállalkozás-indítási lehetőségek feltárása Adatbázis létrehozása, ahol a védőnők és az Önkormányzat által minősített babysitter szolgáltatást lehet igénybe venni Minősítési rendszer létrehozása Önkéntes gyermekfelügyeleti rendszer létrehozása, amely akár az érettségi előtt álló középiskolai tanulók számára is elérhető Tájékoztatás, média					kontrollintézkedések bevezetése a bizalmatlanság megelőzése érdekében
...										
IV. Az idősek esélyegyenlősége										
1	Az idős 50 év feletti munkanélküliek bevonása a város üzemeltetésébe, munkához juttatásuk segítése	Az 50 év feletti munkanélküliek nehezen jutnak munkához	Az idős 50 év feletti munkanélkülieket bevonni a város üzemeltetésébe és így juttatni őket munkához		Felmérések elkészítése, mennyi az 50 év feletti dolgozni tudó munkanélküli, felmérni a helyi cégeket, vállalkozásokat, önkormányzatot, hogy hány főt tudnának foglalkoztatni, esetleg új munkakörök kialakítása A munkanélküliek felkészíteni a munkára tanfolyamon, tréningen Munkáltatókkal szerződés-kötések	Polgármester	fél év. felmérések, munkahely felkutatása 1 év munkanélküliek felkészítése, folyamatos munkába állítása 5 év minél több 50 év feletti munkanélküli munkába állítása, ami a város üzemeltetését segíti	Hány munkahelyet sikerült betölteni, ebből mennyi ami a városüzemeltetését segíti mennyien tudják megtartani munkájukat hány órában végzik a munkát elfogadható munkabérek képesítésének, fizikai állapotának megfelelő munka	humán pénzügyi (saját és pályázati forrás)	Hány munkahelyet sikerült betölteni, ebből mennyi ami a városüzemeltetését segíti mennyien tudják megtartani munkájukat hány órában végzik a munkát elfogadható munkabérek képesítésének, fizikai állapotának megfelelő munka

2	Nem vagyunk egyedül	Időskori egyedüllét, elmagányosodás depresszív hatása jelenősen nő, mely az egyén fizikai és mentális állapotának rosszabbodásához vezet.	Az időskori elmagányosodás folyamatának megállítása, az idősek önbecsülésének visszaállítása.	Biztosított	Helyzet- és igényfelmérés Kapcsolatfelvétel családdal és az érintettekkel Szemléletformálás (érzékenyítő csoportok, tájékoztató anyagok, családlátogatások) Programok szervezése települési szinten Aktív időskor segítése, bevonásuk közösségi munkába Érdeklődési körök szerint alakuló önszerveződő csoportok támogatása	Polgármester	Rövidtávú: 1 év Középtávú: 3 év Hosszú távú: 5 év	Az elszigetelten, magányosan élők arányának csökkenése az időskorúak számából.	humán pénzügyi (saját és pályázati forrás	Kapcsolattartás a célcsoport tagjaival, folyamatos igényfelmérés és a programok, tevékenységek ehhez való igazítása.
3										
...										
V. A fogyatékkal élők esélyegyenlősége										
1										
2										
3										
...										

4. Elfogadás módja és dátuma

I. Budaörs Helyi Esélyegyenlőségi Programja nem változott, az intézkedések időarányos megvalósulása megtörtént.

II. Ezt követően Budaörs Város Önkormányzat Képviselő-testülete a Helyi Esélyegyenlőségi Programot (melynek része az Intézkedési Terv) megvitatta és a ____/2017. (XII. 13.) ÖKT számú határozatával elfogadta.

Mellékletek:

- Budaörs Város Önkormányzat Képviselő-testületének ____/2017. (XII. 13.) ÖKT. sz. határozata

Budaörs, 2017. december

Wittinghoff Tamás
polgármester

HEP elkészítési jegyzék¹

NÉV ²	HEP részei ³										Aláírás ⁴
	1	2	3	4	5	6	7	8	9	10	
	R É T E	R É T E	R É T E	R É T E	R É T E	R É T E	R É T E	R É T E	R É T E	R É T E	
	R É T E	R É T E	R É T E	R É T E	R É T E	R É T E	R É T E	R É T E	R É T E	R É T E	
	R É T E	R É T E	R É T E	R É T E	R É T E	R É T E	R É T E	R É T E	R É T E	R É T E	
	R É T E	R É T E	R É T E	R É T E	R É T E	R É T E	R É T E	R É T E	R É T E	R É T E	
	R É T E	R É T E	R É T E	R É T E	R É T E	R É T E	R É T E	R É T E	R É T E	R É T E	
	R É T E	R É T E	R É T E	R É T E	R É T E	R É T E	R É T E	R É T E	R É T E	R É T E	

¹ Ez a jegyzék – mint a HEP melléklete – szakmailag is bizonyítja, hogy a HEP széleskörű egyetértésen és közös munkán alapul, és nem kizárólagosan egy „partneri aláírással” igazolt dokumentum

² A jegyzék soronként jelöli a HEP elkészítési folyamatban résztvevő személyeket, intézményeket, partnereket.

³ A jegyzék oszlopaiba kerülnek a HEP egyes tartalmi részei, ahol az adott betű karikázásával jelezni lehet, hogy az adott személy, intézmény, partner az elkészítésben részt vett, észrevételezett, támogatta, ellenezte.

R= részt vett, É= észrevételezte, T=támogatta, E= ellenezte.

⁴ Az adott partner aláírásával hitelesíti a sorban jelölt részvételét a HEP elkészítési folyamatban.