

**ESÉLY SZOCIÁLIS TÁRSULÁS  
SZOCIÁLIS ÉS GYERMEKJÓLÉTI KÖZPONT**

**ÖSSZESÍTETT  
SZAKMAI BESZÁMOLÓ  
2017.**

# AZ ESÉLY SZOCIÁLIS TÁRSULÁS SZOCIÁLIS ÉS GYERMEKJÓLÉTI KÖZPONT CSALÁD- ÉS GYERMEKJÓLÉTI SZOLGÁLAT

## Vonatkozó jogszabályok:

- a gyermekek védelméről és gyámügyi igazgatásról szóló 1997. évi XXXI. törvény (továbbiakban: Gyvt.)
- a szociális igazgatásról és szociális ellátásokról szóló 1993. évi III. törvény (továbbiakban: Szt.)
- a személyes gondoskodást nyújtó gyermekjóléti, gyermekvédelmi intézmények, valamint személyek szakmai feladatairól és a működésük feltételéről szóló módosított 15/1998. (IV.30.) NM. rendelet
- a személyes gondoskodást nyújtó szociális intézmények szakmai feladatairól és működésük feltételeiről szóló 1/2000. (I.7.) SzCsM rendelet
- a gyámhatóságok, a területi gyermekvédelmi szakszolgálatok, a gyermekjóléti szolgálatok és a személyes gondoskodást nyújtó szervek és személyek által kezelt személyes adatokról szóló 235/1997. (XII.17.) Kormányrendelet
- a szociális, gyermekjóléti és gyermekvédelmi igénybevevői nyilvántartásról és az országos jelentési rendszerről szóló 415/2015. (XII.23) Korm. rendelet
- az információs önrendelkezés jogáról és az információszabadságról szóló 2011. évi CXII. törvény
- a panaszokról és közérdekű bejelentésekről szóló 2013. évi CLXV. törvény

## Alkalmazandó szakmai protokollok és útmutatók:

- Módszertani útmutató – A gyermekvédelmi észlelő- és jelzőrendszer működése kapcsán a gyermek bántalmazásának felismerésére és megszüntetésére irányuló szektorsemleges egységes elvek és módszertan 2016.06.27
- Protokoll – A család- és gyermekjóléti szolgáltatás keretében biztosított szociális segítőmunka folyamatairól 2016.06.27
- Szakmai ajánlás – A család- és gyermekjóléti szolgáltatás által működtetett észlelő- és jelzőrendszer működésének és működtetésének szabályairól 2016.06.27
- Protokoll – A gyermekvédelmi gondoskodáshoz kapcsolódó család- és gyermekjóléti szolgáltatások folyamatairól 2016.06.27
- Protokoll – A család- és gyermekvédelmi szolgáltatás által működtetett észlelő és jelzőrendszer folyamatairól 2016.06.27
- Gyakran ismételt kérdések családsegítő és gyermekjóléti szolgáltatáshoz 2016.07.07.
- Útmutató az esetnapló vezetéséhez 2016.08.30
- Fogalomtár család- és gyermekjóléti szolgálatok és központok feladataihoz 2016.08.31
- Dokumentációs vonalvezető – Útmutató a család- és gyermekjóléti szolgáltatásban dolgozó szakembereknek a dokumentáció vezetéséhez 2016.10.29.

## A család- és gyermekjóléti szolgáltatás biztosításának személyi feltételei

*A Család- és Gyermekjóléti Szolgálat szakmai létszáma és dolgozóinak szakképzettsége  
2017.*

Brieger Sándor	családsegítő	mentálhigiénés szakember	kapcsolatügyeleti mediátor	teljes munkaidő	Budaörs
Csapó Gábor	családsegítő	szociális munkás	munkaerő-piaci tanácsadó	teljes munkaidő (munkaviszonya megszűnt)	Budaörs
Csibrikné Pátrovics Krisztina	tanácsadó	igazgatásszervező	-	teljes munkaidő	Sóskút Pusztazámor
Dani Csilla	családsegítő	általános szociális munkás	-	20 óra/hét	Sóskút Pusztazámor
Egeresi Izabella	családsegítő	szociálpedagógus	-	teljes munkaidő	Budaörs
Érczi Zsolt	családsegítő	szociálpedagógus	-	teljes munkaidő	Sóskút Pusztazámor
Gyulai Erzsébet	családsegítő	általános iskolai tanár, szociális menedzser, szociális szakvizsga	-	teljes munkaidő	Budaörs
Harsányi Judit	családsegítő	középiskolai tanár szociális menedzser	-	teljes munkaidő	Budaörs
Károly Katalin	intézményvezető	okleveles szociálpolitikus, szakvizsgázott szociális munkás	-	teljes munkaidő	Budaörs Sóskút Pusztazámor
Krika Éva	szociális asszisztens	szociális asszisztens	-	teljes munkaidő	Budaörs
Maris-Nagy János	családsegítő	mentálhigiénés szakember	-	teljes munkaidő	Budaörs
Pintér Krisztina	családsegítő	szakvizsgázott szociális munkás, mentálhigiénés szakember	-	teljes munkaidő	Budaörs
Plangár Petra	szakmai vezető	szakvizsgázott szociális munkás	mediátor	teljes munkaidő	Budaörs Sóskút Pusztazámor
Sófalvi Gyöngyi Eszter	családsegítő	szakvizsgázott szociális munkás	-	teljes munkaidő	Budaörs
Szűcs Judit	családsegítő	általános szociális munkás	-	teljes munkaidő	Budaörs
Török Ildikó Anikó	családsegítő	okleveles szociálpolitikus, általános szociális munkás	-	teljes munkaidő	Budaörs
Völgyesi Zita Anikó	szociális asszisztens	szociális asszisztens	-	teljes munkaidő (munkaviszonya megszűnt)	Sóskút Pusztazámor

*Kiegészítő szolgáltatások személyi feltételei  
2017.*

Jogi tanácsadás	2 fő jogász	heti 10 óra – megbízási szerződéssel
Pszichológiai tanácsadás	1 fő pszichológus	heti 15 óra – megbízási szerződéssel
Addiktológiai tanácsadás	1 fő addiktológiai tanácsadó	heti 3 óra – feladatellátási szerződés keretében

**A Család- és Gyermekjóléti Szolgáltatás biztosításának tárgyi feltételei**

*A Család- és Gyermekjóléti Szolgálat budaörsi telephelyei:  
2040 Budaörs, Petőfi Sándor u. 1.*

*és*

*2040 Budaörs, Szivárvány u. 3.*

Az intézmény tárgyi feltételei az szükségleteknek és a szakmai előírásoknak megfelelnek. A Család- és Gyermekjóléti Szolgálat az intézmény székhelyétől is szolgáló Petőfi Sándor utca 1. szám és Szivárvány u. 3. szám alatti épületben hasonló feltételek mellett, azonos szolgáltatásokat nyújtva végzi munkáját.

A Petőfi Sándor utcai épületben 5 fő családsegítő két interjúszobában fogadja a klienseket, az adminisztrációs tevékenységhez három munkaszobát használnak. A gyerekek számára nagy játszószobát rendeztünk be. A kiszolgáló helyiségek (ügyfél fogadó, konyha, mosdók) megfelelően felszereltek. A mindennapi munkavégzéshez szükséges technikai eszközök (számítógépek, nyomtató, fax, telefonvonalak, internet hozzáférés, stb.) rendelkezésre állnak.

A Szivárvány utcai épületben 3 fő családsegítő dolgozik. A telephelyen két irodahelyiség, két interjúszoba, egy közösségi helyiség, ügyfélfogadó tér várja a hozzánk fordulókat. Az irodához mosdó és teakonyha is tartozik. A napi munkavégzéshez szükséges eszközök (számítógépek, internet, fénymásoló, fax, telefonvonalak, stb.) rendelkezésre állnak.

A Család- és Gyermekjóléti Szolgálat munkáját egy Opel COMBO típusú személygépkocsi segíti.

*A Gyermekjóléti Szolgálat sóskúti területi irodája:  
2038 Sósút, Szabadság tér 1.*

A Gyermekjóléti Szolgálat Sósúton a Szabadság tér 1. szám alatti területi irodában fogadja ügyfeleit, ahol egy ügyfélfogadó/ interjúszoba és egy munkaszoba áll rendelkezésre. A napi munkavégzéshez szükséges eszközök (számítógépek, internet, fénymásoló, fax, telefonvonalak, stb.) itt is rendelkezésre állnak.

*A Gyermekjóléti Szolgálat pusztazámori területi irodája:  
2039 Pusztazámor, Petőfi Sándor u. 27.*

A Gyermekjóléti Központ családgondozójának a pusztazámori általános iskola épületében egy lezárható, erre a célra elkülönített munkaszobát biztosítanak. Az iskola tárgyi eszközeit (telefon, fax, számítógép, fénymásoló) igénybe vehetjük.

#### *A Család- és Gyermekjóléti Szolgálat nyitva tartása 2017-ban*

Hétfő	8 -18		8-18
Kedd	8 -16		8-16
Szerda	8 -18		8-16
Csütörtök	8 -16	8-12	14-16
Péntek	8 -14		8-14

2016. január 1-től kötelezően nyújtandó szolgáltatásként, a járási család- és gyermekjóléti központok krízisügyeleti telefonszámon nyújtanak segítséget. A budaörsieknek a budakeszi HÍD Szociális, Család- és Gyermekjóléti Szolgálat és Központ (készenléti ügyelet: 06 20 243 0323), a sósikútiaknak és a pusztazámoriaknak az érdi Gondozási Központ Család- és Gyermekjóléti Központ száma (krízisügyelet: 06 20 231 8561) érhető el.

### **A CSALÁD- ÉS GYERMEKJÓLÉTI SZOLGÁLAT SZAKMAI TEVÉKENYSÉGE 2017. ÉVBEN**

A Család- és Gyermekjóléti Szolgálat feladata a településen élő segítségre szoruló ügyfelek életvezetési képességének megőrzése, helyreállítása, a további problémák kialakulása megelőzése, krízishelyzet elhárítása.

A szolgáltatásba bevont – jelzést követően megkeresett vagy segítséget kérő - ügyfelek a szolgáltatás igénybevételének feltételeiről teljes körű tájékoztatásban részesülnek, majd sor kerül az első interjúra és a probléma definiálására. Ezt követően családsegítő munkatársaink felajánlják az igénybe vehető szolgáltatásokat, majd a közösen megfogalmazott cselekvési terv alapján megkezdik az együttműködést.

#### **Forgalmi adatok**

2017-ben nagy hangsúlyt fektettünk a jelzőrendszerrel történő folyamatos, intenzív kapcsolattartásra, melynek eredményeképpen a budaörsi lakosok nagy számban keresik fel szolgálatunkat informálódás, tanácsadás vagy ügyintézés segítése, adományok átvétele céljából. Míg korábban az ügyfelek jelentős részét a jelzőrendszer tagjai irányították szolgálatunkhoz, 2015-16-hoz hasonlóan 2017-ben is magas számot mutatnak az önkéntes kapcsolatfelvételek és ezzel összefüggésben a szolgálat saját felderítésű ügyei.

Fontos változás, hogy míg korábban azokat az eseteket, melyek 3 hónapnál rövidebb segítői kapcsolatot feltételeztek un. egyszeri esetként kezeltük, ennek adminisztrációja is a jelenleginél jóval kisebb volt. 2016. január 1-től a protokollok szerint csak az számít egyszeri esetnek, amely egy találkozás alkalmával megoldható problémára szorítkozik. Emellett változott a találkozások rendszerességének szabályozása is, így minden alapellátási együttműködésben segített ügyfél esetében akkor számít valós esetnek az ügy, ha a segítő és az ügyfél legalább havi 3 alkalommal találkozik egymással szolgáltatás nyújtása illetve igénybevétele céljából.

*Forgalmi adatok  
2017.*

Budaörs, Petőfi S. u. 1.	323	41	49
Budaörs, Szivárvány u. 3.	264	432	1
Sóskút	150	65	18
Pusztazámor	26	3	6

*A szolgálatnál 2017-ben megjelent, együttműködési megállapodás keretében alapellátott ügyfelek száma*

0-2	26	7	1	34
3-5	32	15	1	48
6-13	122	30	4	156
14-17	67	12	3	82
18-24	23	6	1	30
25-34	53	19	1	73
35-49	164	51	8	223
50-61	41	6	3	50
62 +	59	4	4	67

*A szolgálatnál 2017-ben megjelent alapellátott ügyfelek gazdasági aktivitás szerinti megoszlása*

Foglalkoztatott	171	25	9	205
Munkanélküli	92	51	4	147
Inaktív	121	22	5	148
ebből nyugdíjas	58	5	2	65
ebből 15 éves vagy idősebb tanuló	40	8	1	49
Eltartott 0-14 éves korú gyermek	203	52	8	263

## Szolgáltatások

- szociális segítő tevékenység
- információnyújtás
- ügyintézés
- életvezetési-, nevelési tanácsadás
- álláskereső-, képzési tanácsadás, álláskereső klub
- családi gazdálkodási-, adósságkezelési tanácsadás
- mentálhigiénés tanácsadás (egyéni és családi konzultáció)
- mediáció
- jogi-, addiktológiai-, pszichológiai tanácsadás
- közösségszervezés (csoportok, klubok, szabadidő, tábor)
- egyéni iskolai felzárkóztatás, beilleszkedés segítése
- adománygyűjtés, adományközvetítés

## Napi tevékenységeink

- környezettanulmányok készítése (Szociális és Egészségügyi Iroda, Gyámhivatalok, Területi Gyermekvédelmi Szakszolgálatok, Bíróság, Kórházak, Gyermekjóléti Szolgálatok, Központok stb. részére)
- jelzések fogadása és kivizsgálása
- hatósági intézkedések szükségességének jelzése
- együttműködés a jelzőrendszer intézményeivel, tagjaival
- szociális ügyintézés
- családlátogatás
- hivatalos ügyintézés, levelezés
- munkaerő-piaci segítség
- adósságkezelési szolgáltatás
- nevelési-gondozási terv alapján a Központ által szociális segítő tevékenységbe bevont ügyfelek segítése a hatósági intézkedés megszüntetése és/vagy visszagondozás céljából
- információnyújtás a társszervek felé
- dokumentáció vezetése
- magántanulói kérelmek véleményezése
- tanácsadás (életvezetési, nevelés, életmód, háztartási-, gazdálkodási)
- információnyújtás / szolgáltatásszervezés
- szünidei gyermekétkeztetés lebonyolítása
- mentális segítségnyújtás
- családkonzultáció
- mediáció
- prevenció
- egyéni fejlesztés, korrepetálás
- közösségi programok, nyári napközis tábor
- adománygyűjtés, adományközvetítés

Szakmai törekvésünk és felvállalt célunk, hogy a Budaörsön, Sósúton és Pusztazámoron életvitelszerűen tartózkodó felnőttekkel, veszélyeztetett gyermekekkel és családjukkal a partneri viszonyon alapuló együttműködés mentén dolgozzunk, és saját, illetve a jelzőrendszer intézményeinek eszköztárát rendelkezésükre bocsájtva, a szolgáltatások minél komplexebb kínálatával segítsük életvezetésüket.

## **Szakmai megbeszélések**

A Család- és Gyermekjóléti Szolgálat a különböző területeken dolgozó szakemberek közreműködésével az egyes esetekről szakmai megbeszéléseket tart, tevékenységük összehangolása érdekében. A gyermekvédelmi észlelő- és jelzőrendszer tagjai aktív résztvevői a gyermek veszélyeztetettségének megszüntetésére irányuló munkának.

### *Esetkonferencia*

A családot és a családdal foglalkozó szakembereket bevonva, a Család- és Gyermekjóléti Szolgálat esetkonferenciát hív össze. Esetkonferenciára kerül sor krízis esetben, (kivéve, ha az életveszély elhárítása azonnali intézkedést igényel), védelembe vételre, nevelésbe vételre, családba fogadásra irányuló jelzés, illetve felülvizsgálat előtt, továbbá szükség esetén, ha az eset körülményei megkívánják.

### *Esetmegbeszélés*

Feladatunk az egyéni esetmunka koordinálása, a felnőttek, gyermekek és családjuk esetének megbeszélése, az ügy további kreatív kezelésének elősegítése, a család problémájának mélyebb megértése, több szempontú vizsgálata, objektív szakmai értékelése. Erre heti rendszerességgű szakmai teameken kerül sor, ahol munkatársaink egymást segítik a szakmai munka optimalizálása érdekében.

### *Szakmaközi esetmegbeszélés*

A Család- és Gyermekjóléti Szolgálat és a jelzőrendszer tagjainak részvételével, előre meghatározott témakörben tartott tanácskozás.

### *Jelzőrendszeri találkozók, éves jelzőrendszeri tanácskozás*

A 2017-es évben - jogszabályi kötelezettségünknek megfelelően - megrendeztük az éves gyermekvédelmi tanácskozást, illetve további 6 alkalommal szerveztünk jelzőrendszeri találkozót.

## **Egyéb szolgáltatások**

### *Jogi tanácsadás*

Jogi eszközökkel orvosolható problémák megoldásának lehetőségeiről való tájékoztatás. A jogi tanácsadás keddi napokon, előre egyeztetett időpontban vehető igénybe.

### *Pszichológiai tanácsadás*

A szolgáltatás célja ügyfeleink (gyermek és családtagjai) pszichés állapotának felmérését követően mentális támogatás nyújtása felnőtt és gyermek pszichoterápia keretében illetve megfelelő szakellátásba irányítás (pszichiáter, nevelési tanácsadó, fejlesztő foglalkozások). Családi krízis esetén támogatás a konszenzus kialakításához. A pszichológiai tanácsadás hétfői, szerdai napokon, előre egyeztetett időpontban vehető igénybe. A nagy igénybevételre tekintettel a szolgáltatás a 2018. évtől már heti 3 délután biztosítjuk ügyfeleink számára.



## *Önismereti csoport*

A csoport elsősorban serdülőkorú gyermekek számára nyújt segítséget az életkori sajátosságokból fakadó problémáik megoldásában. A csoport pedagógus vezetésével, heti egy alkalommal 4-7 fő részvételével kiscsoportos formában működik.

## *Mediáció*

Elsődleges célja a konfliktuskezelés, közvetítés, egyeztetés, melynek során a Szolgálat mediátori képzettséggel rendelkező szakemberei közreműködnek a felek közötti (különlő szülők, szülő-gyerek, szülő-pedagógus, gyerek-pedagógus, gyerek-gyerek, stb.) megállapodás létrehozásában és annak írásba foglalásában.

## *Mentálhigiénés tanácsadás*

Párkapcsolati, szülő-gyerek kapcsolati problémák oldása mentálhigiénés szakember segítségével. Meghatározott keretek (idő, helyszín, kompetencia határok) között, ügyfeleink kérésére, előre egyeztetett időpontban vehető igénybe. Munkatársunk a 2017. évben napi 4 ügyfél fogadása mellett végezte család gondozói feladatát. A szolgáltatás az év folyamán kiterjesztettük Sós-kút és Pusztazámor településekre, ahol heti rendszerességgel szerda délelőtt van lehetőség a tanácsadás igénybevételére.

## *Addiktológiai tanácsadás*

A Katolikus Karitás Rév Szennvedélybeteg-segítő Szolgálat közreműködésével biztosított szolgáltatásunkat olyan szülőknek, családoknak, fiataloknak ajánlottuk, ahol megjelent a szennvedélybetegség valamely formája (alkohol-, drogfüggőség, játékszenvedély, egyéb függőségek) vagy szükség van annak megelőzésére.

A tanácsadást addiktológus szakember végzi, a szolgáltatás a tanácsadástól a családi konzultáción át a hosszú távú segítségnyújtásig biztosít támogatást a szolgálatunkkal kapcsolatban álló serdülő- és felnőtt korú szennvedélybetegeknek, illetve családtagjaiknak.

Az addiktológiai tanácsadás csütörtöki napon, előre egyeztetett időpontban vehető igénybe.

A gyermekvédelmi problémák hatékonyabb feltérképezése érdekében a fent felsorolt szolgáltatások esetében általános szabály, hogy csak családsegítővel történő konzultációt követően vehetők igénybe.

## *Szabadidős foglalkozások*

Család- és Gyermekjóléti Szolgálatunk rendszeresen szervez szabadidős foglalkozásokat, illetve tart prevenciós alkalmakat a gyermekek, fiatalok részére.

A prevenciós programok keretében elsősorban a különböző személyiségbeli, viselkedési- és beilleszkedési problémákkal küzdő gyermekek és fiatalok számára biztosítjuk a szabadidő hasznos eltöltésének lehetőségét, illetve a diszkriminációmentes közösségi környezetet. A prevenciós alkalmak során elsősorban a szennvedélybetegségek megelőzésére, a nem megfelelő életvezetési minták korrigálására fektetünk hangsúlyt.

Munkatársainak pályaaorientációs beszélgetések során segítik az arra rászoruló gyermekeket az iskolaváltásban, pályaválasztásban, illetve a rendszeres iskolalátogatásra motiváljuk a fiatalokat.

2017. április 8-án a Budaörsi Olvasókörrel közös szervezésben a Kamaraerdei Ifjúsági Parkban családi napon vehettek részt budaörsi, sóskúti és pusztázamori ügyfeleink, ahol tartalmas kulturális- és sportprogrammal vártuk a gyermekeket és felnőtteket.

A szünidei gyermekétképzéssel párhuzamosan - 2017. június 16-tól július 6-ig - megszerveztük a már hagyományosnak mondható napközis jellegű táborunkat, amely a gyermekek szabadidejének strukturált eltöltését célozta. A résztvevő gyerekek minden hétköznapi 8-14 óráig pályaaorientációs beszélgetéseken, kézműves tevékenységeken, sportprogramokon, kirándulásokon, sportbemutaton vehettek részt. A tábor tematikája elsősorban a pályaválasztás témakörét dolgozta fel, így a gyermekeknek lehetősége nyílt a helyi vállalkozások megismerésére, ahol különböző szakmacsoportokkal és az ebben dolgozó szakemberekkel ismerkedhettek meg, és lehetőségük volt tájékozódni arról, hogy milyen karrierlehetőséget tartogathat számukra a választott szakma. A szabadidős programok lebonyolításának helyszíne a Család- és Gyermekjóléti Szolgálatának épülete (2040 Budaörs, Petőfi Sándor utca 1.) volt.

A résztvevő gyermekek száma az adott programtól függően 17-22 fő volt, a megvalósításban 4 családgondozó munkatársunk (3 fő szociális munkás, 2 fő mentálhigiénés szakember) vett részt. A prevenciós programok lebonyolításában a Prevenciós Munkacsoport tagjai közreműködtek.

#### *Adománygyűjtés- adománykövetítés*

2017. évben megváltozott az adományraktár nyitvatartási ideje, így jelenleg heti egy alkalommal, szerdai napokon 15-17 óra között, a Család- és Gyermekjóléti Szolgálat Petőfi Sándor utcai épületében fogadjuk a rászorulókat. A Gondozási Központ épületében a sóskúti és pusztázamori ügyfelek rendelkezésére áll területi adományraktárunk. Természetesen krízishelyzet esetén, soron kívül is biztosítjuk a szolgáltatás a társulás által ellátott települések lakosságának. A budaörsi lakosságtól egész évben érkeznek adományok, elsősorban ruhanemű, háztartási eszközök, játék és könyv. Év közben érkeznek adományok a TESCO Áruház részéről is.

Karácsonyi adománygyűjtő akciónk keretében az idei évben bensőséges karácsonyi ünnepség keretében, 15 nagytértű tartós élelmiszer csomagot tudtunk szétosztani a nagycsaládosok, 70 csomagot a hajléktalanok és lakhatási szegénységben élő ügyfeleink között, míg a Család- és Gyermekjóléti Szolgálat által ellátott 3 településen összesen 95 gyermek számára juttattunk el ajándékcsomagokat, helyi civil támogatóink illetve az Auchan és az ALDI Áruház támogatásával.

#### **A Család- és Gyermekjóléti Szolgálat speciális szolgáltatásai**

##### *Gyermekszállítás*

A szolgáltatást olyan, óvodás korú, speciális igényű gyermekek számára biztosítjuk, akiknek az óvodai fejlesztése helyben nem megoldható. A 2016/17. tanévben minden munkanap három, míg a 2017/18. tanévben két óvodást szállítottunk Budaörsről az érdi Beszélj Velem Óvoda és Fejlesztőközpontba. Intézményünk saját gépjárművével, megbízási szerződéssel foglalkoztatott sofőrrel végzi a szállítást.

## *Pártfogó felügyelet*

A Pest Megyei Kormányhivatal Igazságügyi Osztályának pártfogó felügyelője a 2014. évben kezdte meg működését Intézményünkben. A kolléga csütörtöki napokon fogadja a hozzá érkezőket, köztük a Szolgáltunk ellátotti körébe tartozó fiatalkorú bűnelkövetőket is. Ennek előnyei egyrészt a könnyebb elérhetőségből fakadó intenzívebb ügyfélkapcsolatban, másrészt a hatékonyabb szakmaközi együttműködésben, gyorsabb információáramlásban rejlenek. Együttműködésünk eredményeképpen ügyfeleink közérdekű munkavégzésbe történő elhelyezése hatékonyabbá és eredményesebbé vált.

## **Gyermekvédelmi feladatok**

### *A veszélyeztettség megszüntetése, a gyermek családban történő nevelkedésének elősegítése*

A Család- és Gyermekjóléti Szolgálat a gyermek családban történő nevelkedésének elősegítése céljából alapellátási együttműködés keretében prevenciós szolgáltatásokat nyújt.

A hozzánk forduló szülőket, gyermekeket minden esetben tájékoztattuk azokról a jogokról, támogatásokról és ellátásokról, amelyek összefüggésben állnak a gyermek testi, lelki egészségének megőrzésével, családban történő nevelkedésének biztosításával.

A Család- és Gyermekjóléti Szolgálat munkatársai a támogatásokhoz, ellátásokhoz való hozzájutás érdekében segítséget nyújtottak a gyermek vagy törvényes képviselője kérelmének előterjesztéséhez, rendszeresen kezdeményezzük a támogatás megállapítását, az ellátás igénybevételét a hatáskörrel rendelkező illetékes hatóságnál, szolgáltatónál.

### *Észlelő- és jelzőrendszer működtetése*

Feladatunk a gyermekek veszélyeztetettségét észlelő – és jelzőrendszer működtetése. Kéthavonta egy alkalommal találkozik intézményünkben a jelzőrendszer valamennyi tagja, de szükség esetén kisebb körben, szakmaközi megbeszélések keretében is összejövünk egy-egy aktuális probléma megbeszélésére.

A jelzőrendszer tagjai élnek jelzési kötelezettségükkel, és a törvényi előírásoknak megfelelően, a számukra kötelező intézkedések megtétele után írásban értesítik a Család- és Gyermekjóléti Szolgálatot.

A Gyermekjóléti Szolgálat az 55/2015. (XI. 30.) EMMI rendelet egyes szociális és gyermekjóléti tárgyú miniszteri rendeletek módosításáról szabályozásának megfelelően február 28-áig megszervezi az ellátott településeken az éves gyermekvédelmi tanácskozást. Ezen a jelzőrendszer tagjainak írásos tájékoztatói alapján értékeli a jelzőrendszer éves működését, áttekintik a település gyermekjóléti alapellátásának valamennyi formáját, és javaslatot tesznek működésük javítására. A jelzőrendszeri tagok javaslataiból éves jelzőrendszeri terv készül, melyet minden év március 31-ig kötelező eljuttatni a járási Család- és Gyermekjóléti Központ részére.

Szolgálatunk - kötelezettségének eleget téve - 2017. február hónapban az ellátási terület valamennyi településén megszervezte az éves gyermekvédelmi észlelő- és jelzőrendszeri tanácskozást, ahol átfogóan értékeltük a család- és gyermekvédelmi tevékenységet.

A törvényi előírásoknak megfelelően 6 alkalommal hívtuk össze a gyermekvédelmi észlelő- és jelzőrendszer tagjait. A kollégák fontosnak tartják ezeket a találkozókat, így szinte mindig teljes létszámmal tudtuk lefolytatni üléseinket. Minden alkalommal előre meghatározott témáról beszéltünk, ha módunk volt, szakértőt is meghívtunk. Foglalkoztunk a szociális ellátásokkal, a pártfogó felügyelet munkájával, a téli krízisellátás feladataival, a hajléktalan ellátással és a helyi utcai szociális munkával, az újonnan bevezetett szociális diagnózissal.

A család- és gyermekjóléti szolgálat által ellátott három településen az észlelő- és jelző rendszer tagjai évről-évre egyre több jelzéssel élnek. A 2017. évben már nem csak a gyermekek, hanem a nagykorúak ügyében érkezett jelzéseket is kötelesek vagyunk nyilvántartani és heti jelentésben továbbítani a járási család- és gyermekjóléti központok számára.

*Jelzések száma  
2017.*

Budaörs	446	342	788
Sóskút	69	56	125
Pusztazámor	6	7	13

*Új gyermekvédelmi gondozási esetek a kapcsolatfelvétel módja szerint  
2017.*

Önkéntes - gyermek kezdeményezésére	16	2	0	18
Önkéntes- szülővel közösen	1	0	0	1
Gyermekjóléti szolgálat vagy központ által kezdeményezett	4	0	0	4
Jelzőrendszer által kezdeményezett	75	22	1	98
Gyámhatóság által kezdeményezett	8	0	0	8

Mindenképpen fontosnak tartjuk kiemelni, hogy az új gondozási eseteink harmadában a kapcsolatfelvétel évek óta önkéntesen történik. Törekvésünk, hogy a családokkal minél szorosabbá fűzzük a kapcsolatot és erősítsük a szolgáltatás iránti bizalmat.

Budaörs viszonylatában a vezető problémátípusok elsősorban a családi konfliktusból fakadnak, melyek sok esetben családon belüli erőszakkal, elhanyagolással vagy éppen szenvedélybetegséggel párosulnak. Ezeknek a problémáknak a megoldása roppant időigényes és sokrétű segítséget igényel a szakemberek részéről.

### *Az ügyfélkörünkbe tartozó gyermekek veszélyeztetettségének jellemzői*

Érzelmi és fizikai elhanyagolás, családon belüli erőszak, bántalmazás, értelmi- és testi fogyatékoság, egészségügyi probléma, pszichés zavarok, csellengés, testi,- lelki- bántalmazás, serdülőkori konfliktus, iskolai beilleszkedési zavarok, online zaklatás, korai szexuális kapcsolat, korai terhesség, szenvedélybetegségek (dohányzás, alkoholfogyasztás, játékszenvedély, droghasználat) is megjelennek a gyermekeket veszélyeztető tényezők között.

A problémás szülői magatartás, mint például nevelési hiányosságok következményei (pl. túl megengedő, túl szigorú, következetlen, stb. szülői magatartás) hosszútávú segítői tevékenység és tanácsadás útján kezelhetők.

Egyre nagyobb problémát jelent a szülők konfliktusos párkapcsolata és az életközösség megszűnését követő jogilag szabályozatlan időszak. Ilyenkor nem tisztázottak a gyermekekkel történő kapcsolattartásra és a gyermekek tartására vonatkozó körülmények, melyek az érzelmileg amúgy is megterhelő időszakban plusz konfliktusforrást jelenthetnek a család minden tagja számára. A megoldatlan feszültségek további konfliktusokat generálnak, melyek a gyermekek veszélyeztetésében, sok esetben bántalmazásában csúcsosodnak ki. A családi konfliktusok szaporodása a válások számának növekedésével, a fokozott stressz terheléssel és a szülők konfliktuskezelési képességének hiányával hozható összefüggésbe. Ma már a szabályozott kapcsolattartás sem garancia, hogy a szülők közötti feszültségek nyugvópontra kerüljenek. Az elidegenítés, a kényszerített kapcsolattartás egyre gyakrabban felmerülő probléma, amely nehezen bizonyítható és hosszadalmas segítő munkával enyhíthető vagy megoldható, gyakran a hatósági kötelezés sem elegendő a helyzet feloldásához. Ezeknek a konfliktusoknak tanúi, résztvevői és elszenvedői a gyermekek.

A párkapcsolati erőszak az elmúlt években egyre nagyobb számban jelenik meg praxisunkban. Többségében rendőrségi intézkedés nyomán szerzünk tudomást ezekről az esetekről. A 2017. évben Budaörsön, családon belüli erőszak illetve súlyos családi konfliktus ügyében 56 jelzést kaptunk a rendőrségtől. Riasztó adat, hogy családon belüli bántalmazásban a 2017. évben csak Budaörsön 145 kiskorú és 75 nagykorú volt érintett, míg ez a trend a többi településen nem figyelhető meg.

A lenti táblázat azokat a problémátípusokat tartalmazza, amelyek a családdal való kapcsolatfelvétellel egyidejűleg elsődlegesen, fő problémaként jelentkeztek, vagy erre vonatkozóan érkezett a jelzőrendszerrel konkrét jelzés. Az esetek többségében az itt megjelenő problémák, csak tünetei a családi működés valódi diszfunkcióinak és újabb problémátípusokkal egészülnek ki melyet a következő táblázat tartalmaz, ahol a Szolgálatunk által gondozott 320 kiskorú gyermeket érintő problémák halmozottan, a családsegítés folyamatában teljesen feltártan jelennek meg.

***Az ügyfélkörünkbe tartozó kiskorúak veszélyeztetettségének elsődleges jellemzői***

*(a táblázat a kapcsolatfelvételtkor elsődlegesen megjelenő problémákat tartalmazza)*

**2017.**

Anyagi, foglalkoztatási probléma, lakhatási szegénység	14	12	0	26
Gyermekevelési probléma	25	1	0	26
Gyermekeintézménybe való beilleszkedési nehézség	12	3	1	16
Magatartás és teljesítményzavar	39	4	1	44
Családi konfliktus	72	14	4	90
Szülők és/vagy család életvitele	24	15	2	41
Gyermekek elhanyagolása (fizikai, lelki)	31	8	1	40
Családon belüli bántalmazás (fizikai, szexuális, lelki)	19	3	0	22
Fogyatékoság	1	2	0	3
Egészségi probléma, egészségkárosodás következménye	5	2	0	7
Lelki-mentális, pszichiátriai betegség	2	0	0	2
Szenvedélybetegség	0	0	0	0
Ügyintézőssel, információkéréssel kapcsolatos	10	0	0	10
Egyéb	0	0	0	0

***Az ügyfélkörünkbe tartozó kiskorúak veszélyeztetettségének halmozott jellemzői***

*(a táblázat az együttműködési folyamat során felderített problémákat tartalmazza)*

**2017.**

Anyagi, foglalkoztatási probléma, lakhatási szegénység	90	41	2	133
Gyermekevelési probléma	111	28	5	144
Gyermekeintézménybe való beilleszkedési nehézség	73	11	1	85
Magatartás és teljesítményzavar	104	19	1	124
Családi konfliktus	149	24	4	177
Szülők és/vagy család életvitele	31	30	3	64
Gyermekek elhanyagolása (fizikai, lelki)	105	21	1	127
Családon belüli bántalmazás (fizikai, szexuális, lelki)	145	5	0	150
Fogyatékoság	17	4	1	22
Egészségi probléma, egészségkárosodás következménye	7	4	2	13
Lelki-mentális, pszichiátriai betegség	91	17	1	109
Szenvedélybetegség	32	1	2	35
Ügyintézőssel, információkéréssel kapcsolatos	34	62	4	100
Egyéb	0	6	0	6

A családokat minden esetben konfliktuskezelési és életvezetési tanácsadással, családkonzultációval támogatjuk, a gyermekek számára az átélt trauma feldolgozásában pszichológusunk nyújt segítséget. A szülőket tájékoztatjuk lehetőségeikről és az igénybe vehető szolgáltatásokról, akár a további együttélés, akár a válás, különélés mellett döntenek. A vitás kérdések tisztázása, a döntéshozatal elősegítése céljából képzett mediátor kollégáink mediációs szolgáltatását vehetik igénybe. Amennyiben lehetőségeink helyben nem elegendők, módunkban áll mind alapellátott, mind hatósági intézkedés keretében gondozott családjaink számára, a HÍD Szociális, Család- és Gyermekjóléti Szolgálat (Budaörs) és Központ és az Érdi Gondozási Központ Család- és Gyermekjóléti Központ (Sóskút, Pusztazámor) szolgáltatásait igénybe venni.

Minden évben a vezető problémák között szerepelnek a szociális helyzettel összefüggő nehézségek. Az elszegényedést és a társadalmi ellehetetlenülést kimagaslóan kezeli a városi szociális háló, mely pénzübeli és természetbeni támogatásokkal igyekszik a rászoruló családok életvitelét segíteni, azonban még így is emelkedik a lakhatási nehézségekkel küzdők száma. Ennek okai elsősorban a lakáspiaci folyamatokban keresendők. Az bérleti díjak az elmúlt években olyan mértékben növekedtek, hogy az átlagbérből élőknek és az egyszülős családoknak szinte esélyük sincs lakhatásuk biztonságos megteremtésére.

#### *A veszélyeztetettség megszüntetésével kapcsolatos feladatok*

Azon túl, hogy a szülőket folyamatosan támogatjuk a gyermek gondozásának, ellátásának megszervezésében, különböző szolgáltatások biztosításával (pszichológiai-, mentálhigiénés-, nevelési tanácsadás, pár/családkonzultáció, mediáció) igyekszünk hozzájárulni a családban jelentkező működési zavarok megszüntetéséhez, a családi konfliktusok megoldásához. Az egyes esetekben a körülmények alapos feltárása és a gyermekkel kapcsolatban lévő hozzátartozók, szakemberek bevonása után mérlegeltük, hogy a kialakult veszélyeztetettség megszüntethető-e önként igénybe vehető alapellátásokkal, vagy a gyermekvédelmi gondoskodás körébe tartozó, illetve egyéb hatósági intézkedés kezdeményezésére van-e szükség. Ezekben az esetekben, ha a család nem működik együtt, esetkonferenciát hívunk össze, melyen részt vesznek a szülők, a Központ esetmenedzsere és a gyermekekkel foglalkozó szakemberek. Ha a probléma részletes megvitatását és a megoldások keresését követően is fennáll a hatósági intézkedés kezdeményezésének szándéka, úgy javaslattételre a Szolgálat megküldi iratanyagát a járási Család- és Gyermekjóléti Központ felé. Amennyiben a gyermek életét, testi-, lelki épségét közvetlen súlyosan veszélyeztető helyzet áll elő, úgy Szolgálatunk közvetlenül is tehet ideiglenes elhelyezésre vonatkozó javaslatot a Gyámügyi Osztály felé. Ebben az esetben – a közvetlen veszély megszüntetése érdekében - a gyermeket 30 nap időtartamban kiemelik a családból. Ez alatt megtörténnek a szükséges szakértői vizsgálatok, melyek eredményeképpen a gyermek vagy visszakerül a vérszerinti családba, vagy nevelésbe vétel keretében a gyermekvédelmi szakellátás gondoskodásába kerül.

A 2016. január 1-én életbe lépett 55/2015. (XI. 30.) EMMI rendelet értelmében a 2016. évben beavatkozási lehetőségeink pusztán az alapellátás keretében kezelhető problémák körére korlátozódnak, a hatósági intézkedések szakmai feladatai a járási család- és gyermekjóléti központokra hárulnak.

A veszélyeztetettség megszüntetése minden esetben a szakmai etikai szabályok és a hatályos protokollok betartása mellett, a szociális munka eszközeivel, módszereivel történik.

2016. január 1-től a hatósági intézkedések kikerültek a Család- és Gyermekjóléti Szolgálatok hatásköréből és átkerültek a járási székhelyek fenntartásában működő Család- és Gyermekjóléti Központokhoz. Ennek értelmében a szakmai protokoll előírásainak megfelelően Szolgálatunk tájékoztatja a Család- és Gyermekjóléti Központot a család helyzetéről, amennyiben az illetékességi területén tartózkodó gyermek ügyében hatósági intézkedés válik indokolttá, és a Járási Gyámügyi Osztály felé ők teszik meg a javaslatot a hatósági eljárás megindítására.

### *Hatósági intézkedések*

A hatósági intézkedés megindítását alátámasztó főbb okok:

- Elhanyagolás – fizikai/érzelmi /oktatási-nevelési
- Bántalmazás – fizikai / érzelmi /szexuális
- Igazolatlan iskolai mulasztás
- Szülő életviteléből / szülő személyiségéből fakadó problémák
- Gyermek önmagát veszélyeztető magatartása
- Szülői kapcsolattartással összefüggő veszélyeztetés

Hatósági intézkedések formái:

- Védelembe vétel
- Családba fogadás
- Ideiglenes hatályú elhelyezés
- Nevelésbe vétel

### *Hatósági intézkedések 2017.*

Hatósági intézkedésben jogerősen érintett gyermekek	51	18	1	70
Hatósági intézkedés kezdeményezése céljából Központ felé továbbított esetek	37	3	1	41
Közvetlen hatósági intézkedésre javasolt esetek	17	0	0	17

### *Átmeneti gondozás*

Sóskút, Pusztazámor Község számára – lakosságszámukra való tekintettel – a gyermekek átmeneti gondozásának biztosítása nem kötelezően ellátandó feladat.

A gyermekek átmeneti gondozása Budaörs Város számára kötelezően biztosítandó. A feladatot Budaörs Város Önkormányzata a Fészek Gyermekvédő Egyesület Gyermek Átmeneti Otthonával 1 fő férőhely



biztosítására kötött ellátási szerződéssel teljesíti. A Fészek Gyermekvédő Egyesület Gyermek Átmeneti Otthona a krízishelyzetbe került családok gyermekeit fogadja be átmeneti jelleggel. A 2017. évben 1 gyermek került közvetítésünkkel átmeneti otthonba.

A családok átmeneti gondozását Budaörs a „Sorsunk és Jövőnk” Szeretetszolgálat Alapítvánnyal kötött ellátási szerződés útján biztosítja. Az Alapítvány a Családok Átmeneti Otthonába 8 fő budaörsi felnőtt és gyermek befogadását biztosította. Egyéb országos hatáskörrel bíró családok átmeneti otthonaiba további 11 fő elhelyezését segítettük.

Ez az ellátási forma segít megelőzni a családok hajléktalanná válását, szétszakadását, a gyermekek családból történő kiemelését. A családok döntő többségben 2017-ben is lakhatási krízis, hajléktalanná válás illetve a gyermekek számára elégtelen lakhatási körülmények miatt kerültek befogadásra. A felvételt követően a családgondozást szakképzett szociális munkások végzik, szükség esetén pszichológus és jogász segítségét is biztosítani tudják. A Családok Átmeneti Otthona és a Család- és Gyermekjóléti Szolgálat által kijelölt családgondozók minden esetben közösen dolgoznak azért, hogy a gondozott családok képességeikben, készségeikben, kompetenciájukban megerősödve folytathassák életüket.

Az év során 4 esetben ajánlottunk fel védett anyaotthoni elhelyezést bántalmazott anya és gyermekei számára. A 2017. évben egy édesanya és 3 gyermeke illetve egy másik édesanya és gyermeke elhelyezésére került sor, a másik két család - segítségünkkel - saját erőforrásból rendezte helyzetét.

#### *Válsághelyzetben lévő várandós anyák támogatása*

A Család- és Gyermekjóléti Szolgálat feladatai közé tartozik a válsághelyzetbe került várandós anyák gondozása, amelyet a Védőnői Szolgálattal szorosan együttműködve végzünk. 2017-ben, 9 esetben került látókörünkbe válsághelyzetben lévő várandós anya, ebből egy volt 18 évnél fiatalabb. Jogszabályi kötelezettségünknek eleget téve minden esetben tájékoztattuk az anyát, az őt, illetve a magzatot megillető jogokról, támogatásokról és ellátásokról. Mindegyik édesanyát segítettük a támogatásokhoz, ellátásokhoz való hozzájutásban, a születendő gyermek számára megfelelő lakókörnyezet kialakításában, lakhatásuk megoldásában.

#### *Szakmai tevékenységek halmozott száma település szerinti bontásban 2017.*

Információnyújtás	11448	1038	1274	245	92	6
Segítő beszélgetés	6235	734	475	103	99	18
Tanácsadás	4597	626	136	21	27	6
Ügyintézéshez segítségnyújtás	9982	1038	414	92	77	31
Családlátogatás	7454	1005	649	217	57	26
Környezettanulmány készítésében való közreműködés	756	502	29	29	5	5
Közvetítés más szolgáltatásba	3699	604	73	119	3	3

Közvetítés pénzbeli ellátásokhoz való hozzáféréshez	4334	491	289	117	79	17
Közvetítés természetbeni ellátásokhoz való hozzáféréshez	572	194	103	72	6	3
Konfliktuskezelés	2483	313	109	31	17	5
Kríziskezelés	437	100	12	10	0	0
Közvetítés Család- és Gyermekjóléti Központhoz	80	119	52	21	0	0
Esetmegbeszélés	144	48	24	32	7	7
Esetkonferencia	156	106	31	42	0	0
Szakmaközi megbeszélés	385	254	47	31	19	7
Egyéni és csoportos készségfejlesztés	261	42				
Közösségfejlesztés	165	443				
Adományozás	2321	410	242	97	30	7
Hátralékkezelési tanácsadás	502	74	114	26	7	3
Mediáció	14	28				
Munkavállalási, pályaválasztási tanácsadás	705	184	210	33	0	0
Pszichológiai tanácsadás	556	63	32	4	0	0
Jogi tanácsadás	170	81	2	2	0	0
Mentálhigiénés tanácsadás	528	88	96	9	0	0
Addiktológiai tanácsadás	78	9				

### **Felügyeleti szervek által gyámhatósági, gyermekvédelmi területen végzett szakmai ellenőrzések tapasztalatai**

2017. június 9-én illetve szeptember 6-7-én sor került a Pest Megyei Kormányhivatal Gyámügyi és Igazságügyi Főosztály átfogó szakmai és törvényességi ellenőrzésére, melynek során a Család- és Gyermekjóléti Szolgálat mindkét nyitva álló helyiségében helyszíni, hatósági ellenőrzést végeztek.

Az ellenőrzés kiterjedt a következőkre:

- szervezeti keretek
- intézményi dokumentáció
- működési adatok
- tárgyi feltételek
- személyi feltételek
- szakmai feltételek

Az Kormányhivatali ellenőrzés a Szolgálat részéről megállapította, hogy a Család- és Gyermekjóléti Szolgálat budaörsi telephelyein és a sósikúti és pusztazámori nyitva álló helyiségeiben a tárgyi, személyi és szakmai feltételei megfelelőek.

A Kormányhivatal kifogásolta, hogy az Intézmény nem biztosít szupervíziót és biztonságot szolgáló eszközöket a családsegítés és gyermekjóléti szolgáltatást végzők számára. A helyzet orvoslása érdekében, a 2018. évben a Család- és Gyermekjóléti Szolgálat munkatársi számára a szupervíziót a Hintalovon

Alapítvány biztosítja. A biztonságot szolgáló eszközök beszerzésre kerültek és a munkavállalók rendelkezésére állnak.

A 2016. január 1-i rendszer átalakítás bizonytalanságaiból, illetve a szakmai protokollok kései kiadásából adódóan felmerültek olyan, a nyilvántartások és a dokumentáció vezetésével kapcsolatos problémák, melyek a helyszíni ellenőrzés során tisztázásra kerültek és a Szolgálat munkatársai által határidőn belül, az ellenőrzést végző ügyintézővel egyeztetve és általa ellenőrizve, határidő belül korrigálásra kerültek.

## ESÉLY SZOCIÁLIS TÁRSULÁS SZOCIÁLIS ÉS GYERMEKJÓLÉTI KÖZPONT TÁMOGATÓ SZOLGÁLAT

*Támogató Szolgálat ellátási területe*

*2017.*

Budaörs	X
Pusztazámor	X
Sóskút	X
Törökbálint	X

### **A szolgáltatás állami finanszírozása**

Az állami támogatás számításának alapja a feladategység, amelynek szempontjából a halmozott fogyatékosága vagy autizmusa miatt szociálisan rászorult személyek segítségével töltött 40 perc, más szociálisan rászorult személyek segítségével töltött 1 óra, illetve a szociálisan rászorult személyek szállítása közben megtett 5 kilométer felel meg egy feladategységnek.

A feladategységet kizárólag a megállapodás alapján ellátott szociálisan rászoruló

- vakok személyi járadékában,
- fogyatékosági támogatásban,
- magasabb összegű családi pótlékban részesülő

kliensek után lehet elszámolni.

### **Az ellátottak köre**

Budaörs közigazgatási területén életvitelszerűen tartózkodó, az alábbi fogyatékosággal élő személyek

- siketek és nagyothallók (hallási fogyatékos),
- vakok és gyengén látók (látási fogyatékosok),

- értelmi fogyatékosok,
- mozgásszervi fogyatékosok,
- halmozottan fogyatékosok,
- autisták.

**A Támogató Szolgálat nyitva álló helyisége:**

2040 Budaörs, Szivárvány u. 5.

**Nyitva tartás:**

Hétfőtől péntekig: 8 – 16 óráig

**Személyi feltételek**

*A Támogató Szolgálat szakmai létszáma és dolgozóinak szakképzettsége*

*2017.*

1 fő okleveles szociálpolitikus, kötelező támogató szolgálatos képzést elvégezte	szolgálatvezető
2 fő gépkocsivezető, kötelező támogató szolgálatos képzése 1 főnek folyamatban, 1 fő elvégezte	gépkocsivezető
3 fő szociális munkás kötelező támogató szolgálatos képzése 2 főnek folyamatban, 1 fő elvégezte	személyi segítő

## **A Támogató Szolgálat működésének tárgyi feltételei**

Az Intézmény a Támogató Szolgálat szállító szolgáltatását egy akadálymentesített, 9 személyes OPEL Vivaro típusú (LOS 605) személygépjárművel, valamint egy Opel Combo típusú (LTJ 446) személygépkocsival biztosítja.

2017. decemberben az Intézmény vásárolt egy új 8 személyes Opel Vivaro személygépjárművet, és eladta a 2009 óta használt LOS-605 forgalmi rendszámú Opel Vivarot. A csaknem 300.000 kilométert futott személygépjárművet már gazdaságtalan volt fenntartani az évről-évre magasabb szervizelési díjak miatt. A PRM-796 frsz. gépjármű a 2017. évi szakmai munkában nem vett részt. A gépjármű akadálymentesítése és az engedélyeztetési eljárás a Közlekedési Hatóságnál megtörtént.

Az ügyfelek fogadásához és az adminisztráció végzéséhez színvonalasan kialakított nyitva álló helyiség áll rendelkezésre. Számítógép, korlátlan elérésű internet, telefax, fénymásoló, két telefonvonal segíti a munkavégzést.

## **A támogató szolgáltatás**

Az 1993. évi III. törvény értelmében a Támogató Szolgálat két feladatot lát el:

- szállító szolgálat
- személyi segítség

### **Szállító szolgálat**

A szállító szolgáltatás célja az alapvető szükségletek kielégítését segítő szolgáltatásokhoz, és közszolgáltatásokhoz való hozzájutás elősegítése, a fogyatékos személy iskolába, munkába járásának biztosítása.

Az igénybejelentéskor az ügyfél jelzi a szállítás időpontját, célját, eszközszükségletét (kerekek), valamint a kísérő iránti igényét.

A megállapodással rendelkező ügyfeleket előre egyeztetett időpontban bármikor módunkban áll szállítani. Az ellátottaknak nyújtott szolgáltatást a lehetőségeinkhez mérten rugalmasan próbáljuk meg teljesíteni, indokolt esetben munkaidőn túli szállítást is vállalunk.

### **Személyi segítség**

A személyi segítő a fogyatékos személy aktív közreműködésével segítséget nyújt családon és társadalmon belüli integrációhoz. Ennek során lehetővé teszi a közszolgáltatásokhoz való hozzáférést, segítséget nyújt a munkavállalásban, valamint a tanulmányok, a szabadidős tevékenységek gyakorlásában.

**A támogató szolgáltatást igénybevevők száma Budaörsön: 90 fő.**

*Az ellátottak életkor és nemek szerinti megoszlása*

*2017.*

	<b>férfi</b>	<b>nő</b>	<b>férfi</b>	<b>nő</b>	<b>férfi</b>	<b>nő</b>	<b>férfi</b>	<b>nő</b>
<b>0-5 év</b>	1	1	0	0	0	1	1	2
<b>6-13 év</b>	3	1	0	1	1	0	4	2
<b>14-17 év</b>	0	2	1	0	0	0	1	2
<b>18-39 év</b>	4	6	0	1	1	0	5	7
<b>40-59 év</b>	5	5	0	0	1	0	6	5
<b>60-64 év</b>	2	5	0	0	0	0	2	5
<b>65-69 év</b>	2	5	0	0	0	0	2	5
<b>70-74 év</b>	3	4	0	0	0	1	3	5
<b>75-79 év</b>	4	6	0	0	0	0	4	6
<b>80-89 év</b>	3	21	0	0	0	3	3	24
<b>90-x év</b>	2	5	0	0	0	0	2	5
<b>Összesen</b>	<b>29</b>	<b>61</b>	<b>1</b>	<b>2</b>	<b>3</b>	<b>5</b>	<b>33</b>	<b>68</b>

*A 2017. évben a személyi segítséssel teljesített órák száma és a személyszállítással teljesített hasznos kilométer\* havi bontásban*

	(perc)	(óra)	(km)
Január	5 940	99,0	938,89
Február	5 780	96,3	925,86
Március	5 750	95,8	951,56
Április	5 040	84,0	1011,69
Május	5 040	84,0	1202,75
Június	3 980	66,3	1024,82
Július	2 550	42,5	755,83
Augusztus	2 340	39,0	527,83
Szeptember	9 540	159,0	1330,663
Október	4 310	71,8	1127,54
November	7 090	118,2	1292,8
December	3 790	63,2	864,66
<b>Összesen</b>	<b>61 150</b>	<b>1 019,2</b>	<b>11954,893</b>

	(perc)	(óra)	(km)
Január	0	0,0	0
Február	0	0,0	0
Március	0	0,0	0
Április	0	0,0	0
Május	0	0,0	0
Június	0	0,0	0
Július	0	0,0	0
Augusztus	0	0,0	0
Szeptember	0	0,0	0
Október	0	0,0	0
November	820	13,7	0
December	0	0,0	0
<b>Összesen</b>	<b>820</b>	<b>13,7</b>	<b>0</b>

\*Hasznos km az a megtett út, melyet a gépjármű az ellátott szállításával tesz meg.



*A 2017. évben a személyi segítséssel teljesített órák száma és a személyszállítással teljesített hasznos kilométer\* havi bontásban*

	(perc)	(óra)	(km)
Január	250	4,2	251
Február	270	4,5	182
Március	110	1,8	132
Április	270	4,5	193,74
Május	240	4,0	164
Június	70	1,2	90
Július	0	0,0	70
Augusztus	0	0,0	20
Szeptember	380	6,3	144,66
Október	240	4,0	150
November	340	5,7	350
December	90	1,5	56,33
<b>Összesen</b>	<b>2 260</b>	<b>37,7</b>	<b>1803,73</b>

\*Hasznos km az a megtett út, melyet a gépjármű az ellátott szállításával tesz meg.

Ű

*A 2017. évben teljesített feladategységek havi bontásában*

<b>Január</b>	8,2500	47,6667	120,7500	13,0000	422,5300
<b>Február</b>	7,2500	49,5000	114,7500	13,8333	397,3820
<b>Március</b>	24,0000	40,8333	107,2500	13,3333	378,4360
<b>Április</b>	19,7500	41,3333	92,0000	13,1667	390,2840
<b>Május</b>	7,5000	51,8333	112,7500	7,0000	408,2940
<b>Június</b>	0,0000	37,1667	59,7500	5,0000	271,8580
<b>Július</b>	0,0000	32,8333	4,7500	1,6667	153,8000
<b>Augusztus</b>	0,0000	33,5000	0,0000	0,0000	58,6000
<b>Szeptember</b>	0,0000	49,1667	89,2500	7,6667	411,5906
<b>Október</b>	8,2500	42,5000	70,7500	13,6667	352,9600
<b>November</b>	45,2500	76,8333	67,0000	12,0000	364,5600
<b>December</b>	22,0000	30,1667	52,5000	5,8333	266,3380
<b>Összesen</b>	142,2500	533,3333	891,5000	106,1667	
	675,5833		997,6667		

*Személyi térítési díj*

<b>Térítési díjat fizet</b>	<b>86</b>
<b>Ebből</b>	
- Személyi segítésért	86
- Szállító szolgáltatást	86
<b>Térítési díjat nem fizet</b>	<b>4</b>

*Az ellátottak fogyatékoság szerinti megoszlása*

<b>Látási</b>	<b>6</b>
<b>Hallás</b>	<b>3</b>
<b>Értelmi</b>	<b>3</b>
<b>Mozgásszervi</b>	<b>26</b>
<b>Autista</b>	<b>4</b>
<b>Halmozottan</b>	<b>5</b>
<b>Egyéb</b>  (magasabb összegű családi pótlékban részesülő gyermekek, korukból és betegségükből adódó fogyatékoság miatt ellátott, idős emberek)	<b>43</b>

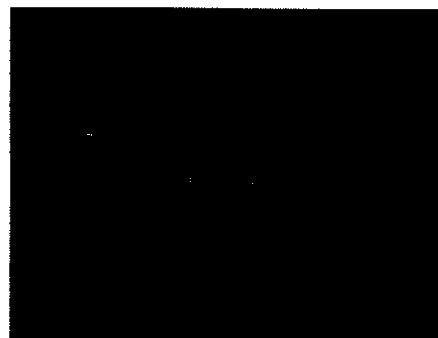
## ESÉLY SZOCIÁLIS TÁRSULÁS SZOCIÁLIS ÉS GYERMEKJÓLÉTI KÖZPONT JELZŐRENDSZERES HÁZI SEGÍTSÉGNYÚJTÁS

*Jelzőrendszeres házi segítségnyújtás*

*ellátási területe*

*2017.*

<b>Biatorbágy</b>	X
<b>Budaörs</b>	X
<b>Herceghalom</b>	X
<b>Pusztazámor</b>	X
<b>Sóskút</b>	X
<b>Törökbálint</b>	X



**Az ellátottak számára nyitva álló helyiség:**

2040 Budaörs, Szivárvány u. 5.

### **Feladatellátás állami finanszírozása**

A jelzőrendszeres házi segítségnyújtás 2013. július 1. napjától állami feladat, melyet a Szociális és Gyermekvédelmi Főigazgatóság lát el. A Szociális és Gyermekvédelmi Főigazgatóságról szóló 316/2012.(XI.13.) Korm. rendelet alapján a jelzőrendszeres házi segítségnyújtást a Főigazgatóság biztosítja a szociális igazgatásról és szociális ellátásokról szóló 1993. évi III. törvény 91. § (2) bekezdésében meghatározottak figyelembevételével (szolgáltató, intézmény fenntartásával, vagy megállapodás útján).

A Főigazgatóság az Esély Szociális Társulással - amely a Nemzeti Szociális és Rehabilitációs Hivatalnál nyilvántartásba vett működési engedéllyel rendelkező fenntartó - feladat ellátási megállapodást kötött a szolgáltatás biztosítására.

## **A szolgáltatás célja**

Az önálló életvitel fenntartása mellett felmerülő krízishelyzetek elhárítása szakember segítségével.

## **Az ellátottak köre**

A saját otthonukban élő, egészségi állapotuk és szociális helyzetük miatt rászoruló, a segélyhívó készülék megfelelő használatára képes időskorú vagy fogyatékos személyek, illetve pszichiátriai betegek.

## **A jelzőrendszeres házi segítségnyújtás személyi és tárgyi feltételei**

### *Személyi feltételek*

A jelzőrendszer folyamatos készenléti rendszerben működik a nap 24 órájában egész éven át. Munkanapokon reggel 8 órától 16 óráig főállású szociális gondozó, hétvégén és munkanapokon 16 órától másnap 8 óráig a készenléti szolgálatot ellátó dolgozók látják el, megbízási szerződés alapján, a kivonuló szolgálat feladatait.

### *A jelzőrendszeres házi segítségnyújtás szakmai létszáma*

2017.

1 fő szociális gondozó	adminisztráció, kivonuló szolgálat
6 fő szociális gondozó	kivonuló szolgálat
2 fő szociális gondozó (megbízási szerződéssel)	kivonuló szolgálat

### *A szociális gondozók feladata*

- Folyamatosan felméri és jelzi a településeken az igényeket
- Előgondozás
- Jelzőrendszer technikai működésének a felügyelete
- Hiba esetén az elsődleges hiba felmérése, elhárítása
- Számítógép adatbázisának a vezetése
- A műszaki központ felé havi jelentések küldése
- Kapcsolattartás a diszpécserközpont munkatársaival
- Szükséges adminisztráció vezetése

### *Tárgyi feltételek*

A mindennapi munkavégzéshez szükséges valamennyi tárgyi - és technikai eszköz rendelkezésre áll (számítógépek, nyomtató, fax, telefonvonalak, internet hozzáférés stb.).

A kivonuló szolgálat a munkavégzéshez szükséges jól felszerelt készenléti táskákkal rendelkezik.

A megbízási szerződéssel foglalkoztatott gondozók saját személyautójukkal keresik fel a gondozottakat.

### **Feladatellátás szakmai tartalma, módja, szolgáltatások köre**

*A szolgáltatás megkezdésekor a következő feltételeket kell figyelembe venni*

- a gondozott kritikus élethelyzetben lakásán, otthonán belül segítségre sem családtagtól, sem mástól nem számíthat,
- szociálisan rászoruló,
- egészségi állapota indokolja a folyamatos felügyeletet,
- egészségi, szellemi állapota alapján alkalmas arra, hogy kezelje a műszaki berendezést,
- vállalja a gondozásba vétel feltételeit, együttműködik a kivonuló szolgálattal.

### *Az ellátás igénybevétele szempontjából szociálisan rászorult*

- az egyedül élő 65 év fölötti személy,
- az egyedül élő súlyosan fogyatékos, vagy
- pszichiátriai beteg személy,
- a kétszemélyes háztartásban élő 65 év feletti, illetve súlyosan fogyatékos vagy pszichiátriai beteg személy, ha egészségi állapota indokolja a szolgáltatás folyamatos biztosítását.

### *Az ellátás keretében nyújtott szolgáltatás*

Krízishelyzet esetén a helyszínen történő haladéktalan megjelenés (kivonulási idő maximum 30 perc), azonnali intézkedés a veszélyhelyzet elhárítására, szükség esetén egészségügyi vagy más szociális ellátások kezdeményezése.

### *Az ellátás igénybevételének módja*

Az ellátás igénybevétele írásbeli kérelem alapján történik. A kérelemről a Támogató Szolgálat vezetőjének javaslata alapján az intézményvezető dönt. Az ellátásba vétellel egy időben a Támogató Szolgálat vezetője intézkedik a készülék felszereltetéséről. Ha nincs szabad készülék, várólistára veszi a kérelmezőt. Az ellátás kezdetekor a kérelmező és az intézményvezető megállapodást köt, melyben rögzítik a szolgáltatás igénybe vételének a feltételeit.

### *Térítési díj*

Az ESZT Szociális és Gyermekjóléti Központ a jelzőrendszeres házi segítségnyújtás szolgáltatását az ellátási területén ingyenesen biztosítja.

### **Műszaki rendszer**

A szolgáltatás műszaki megvalósítása a HB Rendszerház Kft. műszaki közreműködésével történik.

Az Intézmény a HB Rendszerház Kft. – től béreli a jelzőkészülékeket, melyek folyamatosan működnek. Két db tartalék készülék biztosítja az esetleges javításokból eredő fennakadások kiküszöbölését.

A HB Rendszerház által működtetett diszpécserközpont folyamatosan, napi 24 órán keresztül fogadja a segélyhívásokat. Jelzőrendszer felügyeletét és állandó telefonos elérhetőséget biztosít.

*A jelzőrendszer működtetéséhez a HB Rendszerház biztosítja:*

- a mindenkori diszpécser szolgálatot,
- a távfelügyeleti diszpécserközpont hardware-és software konfigurációit,
- a központi figyelőegység folyamatos működéséhez szükséges technika és software karbantartását, szervizét, az adatbázis kezelését, karbantartását, javítását,
- a rákötésre kerülő készülékek vevőegységekre történő adatrögzítését, azok távfelügyeleti csatlakoztatását,
- 24 órás készenléti műszaki ügyeleti szolgálat fenntartását,
- ellátott lakhelyén kihelyezett jelzőkészülékek beüzemelését,
- érkező jelzések archiválását és nyilvántartását az adatvédelmi jogszabályoknak megfelelően,
- kétoldali beszédkommunikációt.

*Az intézmény biztosítja:*

- az ellátottnál elhelyezett segélyhívó készülék bérletét,
- a gondozó részére mobiltelefont, készenléti táskát alapfelszereléssel.

*Jelzőrendszeres házi segítségnyújtást igénybevevők száma*

*2017.*

Jelzőrendszeres							
hsg-t	6	2	20	37	38	17	120
igénybe vevők							
Ebből:							
új							
igénybe vevők	0	0	2	8	6	1	17
ellátásból kikerült	1	0	3	7	11	1	23



*Az ellátottak száma korcsoportok és nemek szerinti bontásban*

2017.

	férfi	nő	férfi	nő	férfi	nő	férfi	nő	férfi	nő	férfi	nő	férfi	nő
40 – 59 év	0	0	0	0	0	1	0	1	0	0	0	0	0	2
60 – 64 év	0	1	0	0	0	0	0	0	0	0	0	0	0	1
65 – 69 év	0	0	0	0	0	0	0	0	1	0	0	0	1	0
70 – 74 év	0	1	0	0	1	2	1	2	0	3	1	3	3	11
75 – 79 év	0	0	0	2	0	2	1	6	1	5	2	1	4	16
80 – 89 év	0	4	0	0	1	9	3	19	2	15	1	9	7	56
90 – x év	0	0	0	0	3	1	1	3	2	9	0	0	6	13
Összesen	0	6	0	2	5	15	6	31	6	32	4	13	21	99
Mind összesen	6		2		20		37		38		17		120	

*Segélyhívások éves összesítése településenkénti bontásban (2017)*

				Segítség- nyújtást igénylő riasztás	Teszt riasztás	Téves riasztás	Összesen
Biatorbágy	49	2	43	2	19	50	71
Budaörs	7	0	7	6	4	6	16
Herceghalom	18	0	17	0	7	5	12
Pusztazámor	2	0	2	0	1	1	2
Sóskút	23	2	21	1	10	42	53
Törökbálint	44	1	36	20	26	60	106
Összesen:	143	5	126	29	67	164	260

A jelzéstől függetlenül negyedévente meglátogatjuk gondozottainkat, ellenőrizzük a készülékeket, tájékozódunk ellátottaink egészségi állapota és szociális helyzete felől, és ha szükséges, kezdeményezzük más szociális és/vagy egészségügyi ellátás igénybevételét.

*Az ellátásból kikerülés oka*

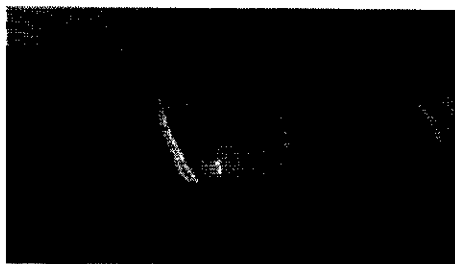
Elhalálozás	11
Bentlakásos intézménybe kerülés	5
Kórházba kerülés	0
Saját kérésre	5
Gondozó, hozzátartozó kérésére	0
Alkalmatlanság a rendszerkezelésére	0
Egyéb (nem kategorizált)	0
Egyéb (Elköltözik)	2
Összesen:	23

*Az ellátást igénybevevők szociális rászorultsága*

2017.

Egyedül élő 65 év feletti személy	5	1	16
Egyedül élő súlyosan fogyatékos személy	1		1
Egyedül élő pszichiátriai beteg			
Kétszemélyes háztartásban élő 65 év feletti, illetve súlyosan fogyatékos vagy pszichiátriai beteg személy		1	3
a) Szociálisan rászorult személyek száma összesen	6	2	20
Szociálisan nem rászorultak száma az évben (0)			
b) Szociálisan nem rászorultak száma összesen:	0	0	0
Mind összesen	6	2	20

Egyedül élő 65 év feletti személy	29	33	14
Egyedül élő súlyosan fogyatékos személy	1		
Egyedül élő pszichiátriai beteg			
Kétszemélyes háztartásban élő 65 év feletti, illetve súlyosan fogyatékos vagy pszichiátriai beteg személy	7	5	3
<b>a) Szociálisan rászorult személyek száma összesen</b>	<b>37</b>	<b>38</b>	<b>17</b>
<b>b) Szociálisan nem rászorultak száma összesen:</b>	<b>0</b>	<b>0</b>	<b>0</b>
<b>Mind összesen</b>	<b>37</b>	<b>38</b>	<b>17</b>



A mindennapi munkánk során arra törekszünk, hogy jó munkakapcsolat alakuljon ki más szolgáltatókkal, többek között a törökbálinti Segítő Kéz Szolgálat, a biatorbágyi Családsegítő és Gyermekjóléti Szolgálat családgondozóival és szociális gondozóival.

A Budaörsi és Érdi Rendőrkapitányság ellátási területén működő körzeti megbízottak is kiemelt figyelmet fordítanak a települések időskorú lakosságára, velük is szorosan együttműködünk ellátottaink érdekében.

## ESÉLY SZOCIÁLIS TÁRSULÁS SZOCIÁLIS ÉS GYERMEKJÓLÉTI KÖZPONT GONDOZÁSI KÖZPONT



*A Gondozási Központ ellátási területén nyújtott szolgáltatások*

	Szociális étkeztetés	Házi segítségnyújtás	Idősek nappali ellátása
Pusztazámor	X	X	X
Sóskút	X	X	X

### **Gondozási Központ céljai, szakmai feladatai**

A Gondozási Központ célja az életkoruk, egészségi állapotuk és szociális helyzetük miatt hátrányos helyzetbe került személyek és csoportok számára megfelelő, a problémák feltárását, kezelését, megoldását magába foglaló ellátás biztosítása.

### **A Gondozási Központ telephelye és nyitva tartása**

**Sóskúti telephely:** 2038 Sóskút, Fő út 3.

**Nyitva tartása:**

Hétfőtől péntekig: 7 – 17 óra

### **A Gondozási Központ személyi feltételei**

*A Gondozási Központ szakmai létszáma és dolgozóinak szakképzettsége*

2017.

1 fő szakvizsgázott szociális menedzser	szakmai vezető	Sóskút, Pusztazámor
1 fő szociális munkás (heti 20 órában)	klubvezető	Sóskút, Pusztazámor
3 fő szociális gondozó	szociális gondozó	Sóskút, Pusztazámor

**Tárgyi feltételek**

Az Intézmény - Sóskút Község Önkormányzata által biztosított - Sóskút, Fő u. 3. szám alatti épületben működik. Az épület az Intézmény feladatellátásának megkezdése előtt is hasonló célt szolgált. Elhelyezkedése központi, könnyen megközelíthető.

A ház régi, megkímélt állapotú, de a tető felújításra szorul. Munkatársaink óvják, védik, mindent elkövetnek, hogy klienseink számára kellemessé, hangulatossá tegyék.

A telephely a mindennapi munkavégzéshez szükséges valamennyi technikai eszközzel rendelkezik (számítógépek, nyomtató, fax, telefonvonalak, internet hozzáférés, stb.). Ellátottaink egy számítógépet használhatnak internet hozzáféréssel.

A Gondozási Központ munkatársainak munkáját segíti egy Suzuki Ignis típusú személygépkocsi (KZV 794), valamint 6 db kerékpár, melyek szociális gondozóink munkavégzését könnyítik meg.

## **A Gondozási Központban végzett szakmai munka**

### **A Gondozási Központ ellátási formái**

- Szociális étkeztetés
- Házi segítségnyújtás
- Idősek nappali ellátása (Idősek Klubja)

### **Állami finanszírozásba befogadott ellátások és létszámok**

- |                           |   |
|---------------------------|---|
| • étkeztetés              | az ellátható létszám nincs meghatározva |
| • házi segítségnyújtás    | 30 fő                                   |
| • idősek nappali ellátása | 30 fő                                   |

### **A Gondozási Központban ellátandó célcsoport jellemzői**

Az ellátottaink főként a szép korú lakosság köréből kerülnek ki, létszámuk mindig változik. A gondozottak jövedelmi helyzete, lakhatási viszonyai szélsőségesek (komfort nélküli lakások, összkomfortos öröklakások). A jövedelemmel nem rendelkező családok és a magas nyugellátással rendelkezők köréből is igénylik szolgáltatásainkat.

Az idős lakosok zömmel egyedül élnek, saját nyugdíjból. A csökkent önellátási képesség különösen akkor jelent súlyos problémát, ha nincs olyan személy, családtag, aki segíteni tudná az időseket.

A családok életvitele megváltozott a korábbi évekhez képest, a többgenerációs családok szinte már nem léteznek, így az egyedül élő idősek száma is növekvő tendenciát mutat. Az egyedüllét miatt több gondoskodást és figyelmet igényelnek. Nagyon fontos lenne, hogy az idős embernek helye legyen a családban, és ne a család problémájaként élje napjait. Nehezen viseli el, ha magára marad, lassan megszűnnek emberi kapcsolatai, elszigetelődik, ezért befelé fordul és elkeseredetté válik. Az időskorúak gyakran mentálisan is sérülnek, nehezen tudják feldolgozni, hogy idős korukra egyedül maradnak. Intézményünk próbálja a támasz szerepét betölteni. Az idősek életvitelének fenntartásában, a mindennapok nehézségeiben a gondozónő nagy segítséget nyújt, és idővel nélkülözhetetlen családtaggá is válhat.

## **Szociális étkeztetés**

A szociális étkeztetés keretében azoknak a szociálisan rászorultaknak a legalább napi egyszeri meleg étkeztetéséről kell gondoskodni, akik önmaguk, illetve eltartottjaik részére az étkezést tartósan, vagy átmeneti jelleggel nem képesek biztosítani, különösen

- koruk,
- egészségi állapotuk,
- fogyatékoságuk,
- pszichiátriai betegségük,
- szenvedélybetegségük, vagy
- hajléktalanságuk miatt.

## **Ellátási terület**

Pusztazámor, Sósút Község

## **Telephely**

2038 Sósút, Fő u. 3.

## **A szolgáltatás célja**

Az ellátórendszeren belül fontos szerepet tölt be a szociális étkeztetés. Mindazoknak segítséget nyújt, akik kevés jövedelemmel rendelkeznek, egészségük károsodott, vagy koruk miatt már nem képesek maguknak főzni. A szociális étkeztetés igénybe vétele lehetőséget nyújt az ellátottak számára a telephelyen más alapszolgáltatás megismerésére, igénybevételére.

## **Étkeztetésben részesíthetők köre**

- életkor alapján: időskorúak
- egészségi állapot alapján: fogyatékosággal élők, szenvedélybetegek, pszichiátriai betegek
- szociális helyzet alapján: munkanélküliek, rendszeres szociális segélyezettek
- mindazok a rászoruló, krízis helyzetben lévők, akiknek az étkezés hiánya életét, egészségét veszélyezteti



*A szociális étkeztetést igénybevevők száma*

2017.

<b>Ellátottak száma</b>	<b>8</b>	<b>30</b>

*Az ellátottak száma korcsoportok és nemek szerinti bontásban*

2017.

	<b>férfi</b>	<b>nő</b>	<b>férfi</b>	<b>nő</b>	<b>férfi</b>	<b>nő</b>
<b>18 – 39 év</b>	2	1			2	1
<b>40 – 59 év</b>		3	4	5	4	8
<b>60 – 69 év</b>	2		6	4	8	4
<b>70 – 79 év</b>				1		1
<b>80 – 89 év</b>			1	5	1	5
<b>90 – x év</b>			3	1	3	1
<b>Összesen</b>	<b>4</b>	<b>4</b>	<b>14</b>	<b>16</b>	<b>18</b>	<b>20</b>
<b>Mind összesen</b>	<b>8</b>		<b>30</b>		<b>38</b>	

Az ellátást igénybevevőt napi egyszeri meleg étkeztetésben (meleg étel tartalmaz egy adag levest, egy adag főfogást, esetenként kenyeret, savanyúságot, süteményt, gyümölcsöt) részesítjük. Az étkeztetést — munkaszüneti - és ünnepnapok kivételével — heti 5 nap biztosítjuk.

*A szociális étkeztetést igénybe vevők*

2017.

<b>Az étkeztetést igénybe vevők</b>	<b>8</b>	<b>30</b>	<b>38</b>
<b>Ebből:</b>			
<b>2017. évben új igénybevevők</b>	<b>2</b>	<b>12</b>	<b>14</b>
<b>2017. évben régi igénybe vevők</b>	<b>8</b>	<b>30</b>	<b>38</b>
<b>2017. évben ellátásból kikerült</b>	<b>2</b>	<b>12</b>	<b>14</b>
<b>Elvitellel igénybe vevők</b>	<b>0</b>	<b>12</b>	<b>12</b>
<b>Házhoz szállítással igénybe vevők</b>	<b>8</b>	<b>18</b>	<b>26</b>
<b>Térítési díjat nem fizet</b>	<b>7</b>	<b>15</b>	<b>22</b>

*A 2017. évben megrendelt adagszámok havi bontásban*

<b>Pusztazámor</b>	174	157	176	155	195	147	147	161	147	147	161	152	<b>1919</b>
<b>Sóskút</b>	617	560	653	540	624	559	558	627	568	582	576	493	<b>6957</b>
<b>Összesen</b>	<b>791</b>	<b>717</b>	<b>829</b>	<b>695</b>	<b>819</b>	<b>706</b>	<b>705</b>	<b>788</b>	<b>715</b>	<b>729</b>	<b>737</b>	<b>645</b>	<b>8876</b>

**2017. évben igényelt állami támogatás mutatószáma: 30 fő**

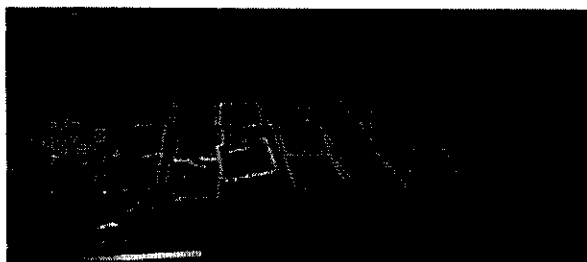
**2017. évben teljesített mutatószám: 35,35 fő**

Intézményünk a 2017. évben is a sóskúti Lovas- és Élményparkban üzemelő Pronovex Szolgáltató Kft.-vel kötött szerződést az étel elkészítésére.

A konyha üzemeltetője vállalta, hogy a szociális étkeztetésre vonatkozó szabályok figyelembevételével az ellátottak életkori sajátosságainak, valamint az egészséges táplálkozás

követelményeinek megfelelő ételt készíti. Ha az étkezésben részesülő személy egészségi állapota indokolja, orvosi javaslatra diétás étkezést is biztosítunk.

Az ebéd a főzőkonyháról előre kiadagolva, lefóliázott edényben érkezik az Intézménybe. A fóliázás megnövelte az ebéd árát, de a könnyebb kezelhetőség, higiénikusabb szállítás és tárolás miatt tértünk át erre a formára.



### **Szolgáltatás igénybevételének módja**

- Szociális étkezés helyben fogyasztással:
  - Intézményünkben igény esetén, az étel helyben történő elfogyasztására, az erre a célra kialakított ebédlőben van mód. Ezt kulturált, barátságos környezetben, megterített asztalnál tehetik meg ellátottaink. Az étkezéshez minden feltétel (étkészlet és evőeszköz) biztosított. A kézmosási lehetőség, és a nemenkénti elkülönített illemhely a telephely részeként adottak. Jelenleg nincs olyan ellátott, aki helyben fogyasztaná el az ebédjét. Kiderült azért nem élnek ezzel a lehetőséggel, mert olyan bőséges az étel mennyisége, hogy sokan még vacsorára is ezt fogyasztják.
- Szociális étkezés elvitellel:
  - Az ételt személyesen hétfőtől – péntekig 11 – 13 óra között vehetik át az igénybevevők.
- Szociális étkezés kiszállítással:
  - Lakásra szállítás esetén 11 – 14 óra között kapják meg ellátottaink az ebédet.

Azon személyek részére gépkocsival történik az étel házhoz szállítása, akik egészségi állapotukból adódóan, illetve idős koruk miatt nem tudják az ételt hazavinni. Az étkeztetést házhoz szállítással igénybevevők életkora magas, egészségi állapotuk egyre rosszabb. A házhozszállításért térítési díjat kell fizetni.

A szakfeladaton foglalkoztatott gondozónő munkája sokrétű, feladatai közé tartozik az ebéd házhoz szállítása, az új kérelmekkel kapcsolatos ügyintézés, kapcsolattartás az ellátottakkal, hozzátartozóikkal, a térítési díjak beszedésével kapcsolatos teendők.

Az Intézményben igyekszünk az egyéni igényeket, valamint a szociális helyzetet méltányolni és kezelni.

Az ellátás önkéntesen vehető igénybe. Az ellátást kezdeményezheti még a házi orvos és a lakókörnyezetből bárki, aki ellátatlan, idős vagy szociálisan rászorult embert észlel. A szociális étkeztetés biztosítása az ellátást igénylő, illetve törvényes képviselője kérelmére történik. A szolgáltatás igénybevételének feltételeiről a kérelem benyújtásakor a kérelmezőt tájékoztatjuk. Az ellátás igénybevételének módjáról, feltételeiről a szolgáltatást nyújtó, illetve az ellátást igénybevevő vagy törvényes képviselője megállapodást köt.

### **Személyi térítési díj fizetésének módja**

Az étkeztetés térítésköteles szolgáltatás. A személyi térítési díj az ellátott jövedelmétől függ. A fizetendő személyi térítési díj összege Budaörs Város Önkormányzatának Képviselő-testülete többször módosított 32/2013. (VI.24.) önkormányzati rendelete — az Esély Szociális Társulás Szociális és Gyermekjóléti Központ által biztosított személyes gondoskodást nyújtó ellátásokról, azok igénybevételéről valamint a fizetendő térítési díjakról — alapján kerül megállapításra.

A szociális alapszolgáltatás személyi térítési díjának megállapításánál a szolgáltatást igénybevevő személy rendszeres havi jövedelmét kell figyelembe venni. A térítési díjat egyszeri készpénzfizetési számlán kell befizetni, tárgyhót követő hónap tizedik napjáig. A szállításért fizetendő díj nem szerepel az étkezés térítési díjában, külön kerül kiszámlázásra azok számára, akik házhoz szállítással igénylik az étkezést.

2017. december 31-én étkeztetésért fizetendő személyi térítési díj hátralékot 1 fő esetében állapítottunk meg.

Étkeztetés esetén a fizetendő térítési díj nem haladhatja meg az étkezést igénybevevő jövedelmének 30 %-át, amennyiben az ellátott étkeztetésben és házi segítségnyújtásban is részesül, úgy az együttesen fizetendő térítési díj nem haladhatja meg jövedelmének 30 %-át.

## **ESÉLY SZOCIÁLIS TÁRSULÁS SZOCIÁLIS ÉS GYERMEKJÓLÉTI KÖZPONT HÁZI SEGÍTSÉGNYÚJTÁS**

### **Telephely**

2038 Sósút, Fő u. 3.

### **Ellátási terület**

Pusztazámor, Sósút Község

### **A szolgáltatás célja**

Házi segítségnyújtás keretében kell gondoskodni azokról a személyekről, akik otthonukban önmaguk ellátására saját erőből nem képesek, gondoskodásra nem számíthatnak.

Az igénylőt házi segítségnyújtásban, gondozásban, ápolásban lakásán, lakókörnyezetén belül részesítjük. A gondozás során a célunk az önálló életvitel fenntartása, a szociális és mentális állapot javítása.

### **Alapvető gondozási, ápolási feladatok**

Házi segítségnyújtás keretében történik a gondoskodás azokról a rászoruló személyekről, akik otthonukban élnek, önmaguk ellátására nem, vagy csak részben képesek, továbbá gondozási szükségletük a napi négy órát nem haladja meg. Az ellátottak számára megnyugtató, hogy saját otthonukban maradhatnak. A gondozó helyben nyújt segítséget a személyi és környezeti higiéné fenntartásában, a külvilággal való kapcsolat ápolásában, érdekeik védelmében. A gondozók sok esetben családpótló szerepet töltenek be.

A 2016. január 1-én életbelépett jogszabályok alapján a házi segítségnyújtás tevékenységei és résztvétevényiségei az alábbiak szerint változtak:

### **Szociális segítség keretében**

#### **A lakókörnyezeti higiénia megtartásában való közreműködés körében:**

- takarítás a lakás életvitelszerűen használt helyiségeiben (hálószoza, fürdőszoza, konyha és illemhelyiség)
- mosás, vasalás

### **A háztartási tevékenységben való közreműködés körében:**

- bevásárlás (személyes szükséglet mértékében), gyógyszer kiváltása
- segítségnyújtás ételkészítésben és az étkezés előkészítésében, mosogatás
- ruhajavítás
- közkútról, fűrkútról vízfordás, tüzelő behordása kályhához, egyedi fűtés beindítása
- télen hó eltakarítás és síkosság mentesítés a lakás bejárata előtt
- kísérés

Segítségnyújtás veszélyhelyzet kialakulásának megelőzésében és a kialakult veszélyhelyzet elhárításában

Szükség esetén a bentlakásos szociális intézménybe történő beköltözés segítése

### **Személyi gondozás keretében**

#### **Az ellátást igénybe vevővel segítő kapcsolat kialakítása és fenntartása körében:**

- információnyújtás, tanácsadás és mentális támogatás
- családdal, ismerősökkel való kapcsolattartás segítése
- az egészség megőrzésére irányuló aktív szabadidős tevékenységben való közreműködés
- ügyintézés az ellátott érdekeinek védelmében

#### **Gondozási és ápolási feladatok körében:**

- mosdatás
- fürdetés
- öltöztetés
- ágyazás, ágyneműcsere
- inkontinens beteg ellátása, testfelület tisztítása, kezelése
- haj, arcszőrzet ápolás
- száj, fog és protézis ápolása

- körömápolás, bőrápolás
- folyadékpótlás, étkeztetés (segédeszköz nélkül)
- mozgatás ágyban
- decubitus megelőzés
- felületi sebkezelés
- sztómaszák cseréje
- gyógyszer adagolása, gyógyszerelés monitorozása
- vérnyomás és vércukor mérése
- hely- és helyzetváltoztatás segítése lakáson belül és kívül
- kényelmi és gyógyászati segédeszközök beszerzésében való közreműködés
- kényelmi és gyógyászati segédeszközök használatának betanítása, karbantartásában való segítségnyújtás
- a házi orvos írásos rendelésén alapuló terápia követése

Szociális gondozóink megfelelő empátiás készséggel, nagyfokú türelemmel és jó kapcsolatteremtő képességgel rendelkeznek.

A házi segítségnyújtásban tevékenykedő gondozók segítséget nyújtanak a rekreációs tevékenységben is. A szociális gondozóink a téli időszakban fokozott figyelmet fordítanak a településen élő, elesett, hátrányos helyzetű emberekre. Amennyiben veszélyeztetettséget tapasztalnak jelzéssel élnek a Család és Gyermekjóléti Szolgálat családsegítője felé, aki megteszi a szükséges intézkedéseket.

*A házi segítségnyújtást igénybevevők száma*

2017.

<b>Ellátottak száma</b>	<b>2</b>	<b>15</b>
<b>Ebből:</b>		
Új ellátott	1	6
Régi ellátott	1	12
Ellátásból kikerült	0	3

*Az ellátottak száma korcsoportok és nemek szerinti bontásban*

2017.

	férfi	nő	férfi	nő	férfi	nő
<b>40 – 59 év</b>			1		1	
<b>60 – 69 év</b>	1		1		2	
<b>70 – 79 év</b>				1		1
<b>80 – 89 év</b>	1			8	1	8
<b>90 – x év</b>			3	1	3	1
<b>Összesen</b>	<b>2</b>		<b>5</b>	<b>10</b>	<b>7</b>	<b>10</b>
<b>Mind összesen</b>	<b>2</b>		<b>15</b>		<b>17</b>	

Az étkezéshez hasonlóan a házi segítségnyújtás adta lehetőségeket is elsősorban a 70 év feletti, egyedül élők veszik igénybe, akik kevés segítséget kapnak családjuktól. A családtagok sok esetben távol élnek, – egyre gyakrabban külföldön – dolgoznak. Az egészségügyi ellátórendszer működési problémái miatt az idős betegek rövidebb időt tölthetnek kórházban, otthonukba visszakérülve gondozási – ápolási igénnyel fordulnak Intézményünkhöz. A házi segítségnyújtással és a hozzátartozók segítségével (ahol van) elkerülhetővé válik az idős bentlakásos intézményben történő elhelyezése.



*Gondozási órák száma a 2017. évben*

		segítés	gondozás	segítés	gondozás
január	22	29	149,22	0	2,66
február	20	23	115,98	0	3,41
március	22	30	136,81	0	5
április	18	27	159,29	0	1,25
május	22	43	170,56	0	6,75
június	21	31	198,47	0	8
július	21	31	158,15	0	18,66
augusztus	23	55	238,64	0	16
szeptember	21	60	222,49	0	16
október	21	40	270,15	0	14,66
november	21	44	182,83	0	17,33
december	19	31	208,64	0	11,99
<b>Összesen</b>	<b>251</b>	<b>444</b>	<b>2211,23</b>	<b>0</b>	<b>121,71</b>
<b>Normatívszám</b>		<b>1,76</b>	<b>8,77</b>	<b>0</b>	<b>0,48</b>
<b>Mind</b>		<b>személyi gondozás: 9,25</b>			
<b>összesen</b>		<b>szociális segítség: 1,76</b>			

**2017. évben igényelt állami támogatás mutatószámai:**

**Személyi gondozás: 7 fő; szociális segítség: 1 fő**

**2017. évben teljesített mutatószámok:**

**Személyi gondozás: 9,25 fő; szociális segítség: 1,76 fő**

A szakfeladaton foglalkoztatott gondozónők munkája sokrétű, gondozási tevékenységükön túl feladataik közé tartozik az új kérelmekkel kapcsolatos ügyintézés, kapcsolattartás az ellátottakkal, hozzátartozóikkal, a térítési díjak beszedésével kapcsolatos teendők, valamint a szociális gondozók az elvégzett munkáról tevékenység naplót vezetnek.

*A házi segítségnyújtásban részesülők száma gondozási szükséglet szerint*

2017.

Férfi	0. fokozat					I. fokozat					II. fokozat					Össze- sen
	napi 1 órát el nem érő	napi 1 óra	napi 2 óra	napi 3 óra	napi 4 óra	napi 1 órát el nem érő	napi 1 óra	napi 2 óra	napi 3 óra	napi 4 óra	napi 1 órát el nem érő	napi 1 óra	napi 2 óra	napi 3 óra	napi 4 óra	
<b>Férfi</b>	1						4	1		1						7
<b>Nő</b>	5						3	2								10
<b>Össze- sen</b>	6						7	3		1						17

*Gondozási – ápolási feladatok*

2017.

<b>Házi segítségnyújtást igénybevevők száma</b>	<b>2</b>	<b>15</b>
<b>Ebből:</b>		
<b>Étkeztetés biztosítása</b>	1	6
<b>Vásárlás</b>	1	6
<b>Háztartási munka (mosogatás, takarítás, pakolás)</b>	1	12
<b>Mosás</b>	1	5
<b>Ágynemű csere</b>	2	7
<b>Fürdetés, hajmosás, öltöztetés</b>	2	9
<b>Pelenkacsere</b>	1	3
<b>Borotválás</b>	2	2

<b>Sétáltatás</b>	1	4
<b>Vérnyomásmérés</b>	2	9
<b>Vércukorszint mérés</b>	2	9
<b>Gyógyszerezés</b>	2	9
<b>Tűzelő előkészítés, befűtés</b>		3
<b>Síkosság-mentesítés</b>	1	6
<b>Orvoshoz kísérés</b>		4
<b>Gyógyszer kiváltás</b>	1	12
<b>Hivatalos ügyek intézése</b>		4
<b>Mentális gondozás</b>		9

Az ellátás önkéntesen, saját kérésre vehető igénybe. Az ellátást kezdeményezheti a háziorvos és a lakókörnyezetből bárki, aki ellátatlan, idős vagy szociálisan rászoruló embert észlel.

A szolgáltatás igénybevételének feltételeiről a kérelem benyújtásakor a kérelmezőt tájékoztatjuk. Az ellátás igénybevételéről a szolgáltatást nyújtó, illetve az ellátást igénybevevő vagy törvényes képviselője megállapodást köt.

### **Személyi térítési díj fizetésének módja**

A házi segítségnyújtás térítésköteles szolgáltatás. A fizetendő személyi térítési díj összege Budaörs Város Önkormányzatának Képviselő-testülete többször módosított 32/2013. (VI.24.) önkormányzati rendelete — az Esély Szociális Társulás Szociális és Gyermekjóléti Központ által biztosított személyes gondoskodást nyújtó ellátásokról, azok igénybevételéről valamint a fizetendő térítési díjakról — alapján kerül megállapításra.

A szociális alapszolgáltatás személyi térítési díjának megállapításánál a szolgáltatást igénybevevő személy rendszeres havi jövedelmét kell figyelembe venni. A házi segítségnyújtás igénybevétele esetén a fizetendő térítési díj nem haladhatja meg az ellátott jövedelmének 25 %-át, amennyiben az ellátott étkeztetésben és házi segítségnyújtásban is részesül, úgy a fizetendő térítési díj nem haladhatja meg jövedelmének 30 %-át.

A térítési díjat egyszeri készpénzfizetési számlán kell befizetni, tárgyhót követő hónap tizedik napjáig. 2017. december 31-én a házi segítségnyújtásért fizetendő személyi térítési díj hátralék nem volt.

## **ESÉLY SZOCIÁLIS TÁRSULÁS SZOCIÁLIS ÉS GYERMEKJÓLÉTI KÖZPONT IDŐSEK NAPPALI ELLÁTÁSA**

### **Telephely**

2038 Sóskút, Fő u. 3.

### **Ellátási terület**

Pusztazámor, Sóskút Község

A szolgáltatás a sóskúti lakosok számára helyben biztosított, a pusztazámori jogosultak a sóskúti telephelyen vehetik igénybe, ahová igény esetén be-, illetve hazaszállítjuk az ellátást kérőt.

### **Az ellátottak köre**

Nappali gondozásra szoruló idősök, szociális, mentális támogatásra szoruló, önmaguk ellátására részben képes 18. életévüket betöltött személyek.



### **Az ellátás célja**

Napközbeni fizikai, mentális, pszicho-szociális, egészségügyi ellátással biztosítani az ellátottak életminőségének megőrzését közösségi formában.

Az idősök nappali ellátása pótolja a hiányzó családi gondoskodást. Célja az egyedüllét megszüntetése és a tétlenséggel járó káros hatások megelőzése. A 18. életévüket betöltött, egészségi állapotuk vagy idős, többnyire magányos, egyedül élő, vagy napközben egyedül maradó emberek számára biztosítunk tartalmas nappali elfoglaltságot, igény szerint meleg étel biztosításával, illetve az alapvető higiéniai szükségletek kielégítésével (fürdési, mosási lehetőség).

*Az Idősek Klubját igénybevevők száma*

*2017.*

<b>Ellátottak száma</b>		<b>16</b>
<b>Ebből:</b>		
Új ellátott		0
Régi ellátott		17
Ellátásból kikerült		1
Étkeztetést igénybevevő		1

*Az ellátottak száma korcsoportok és nemek szerinti bontásban*

*2017.*

<b>40 – 59 év</b>				<b>3</b>
<b>60 – 69 év</b>				<b>3</b>
<b>70 – 79 év</b>				<b>1</b>
<b>80 – 89 év</b>			<b>1</b>	<b>8</b>
<b>Összesen</b>			<b>1</b>	<b>15</b>
			<b>16</b>	

## **A biztosított szolgáltatás tartalma**

Elsődleges feladatunk a hiányzó családi gondoskodás pótlása. Az ellátott szociális helyzetének javítása, egyedüllétének megszüntetése, a tétlenséggel járó negatív hatások megelőzése, valamint egészségi és higiénés állapotának javítása. Nagy hangsúlyt fektetünk a tétlenség, feleslegessé válás érzésének feloldására, a mindennapi élet tartalommal való megtöltésére. Fontos az önbizalom erősítése, és az is, hogy sikerélményt, elismerést nyújtunk az idős, ellátásban részesülő embereknek.

Az ellátottak szociális és mentális gondozása, tervezett és rendszeres tevékenységek során valósul meg. A klub szociális gondozója a felvételt követő egy hónapon belül állapot és szükséglet felmérést követően személyre szóló, egyéni gondozási tervet készít az igénylővel közösen. Az ellátott fizikai-, egészségi- és mentális állapotából kiindulva, láthatóvá válnak azok a területek, ahol a képességek megtarthatók, illetve fejlesztésre szorulnak. Az ellátott érdeklődési köre, pedig alapja a csoportban való részvételnek, foglalkoztatásnak, mellyel lehetővé válik az aktivitás megtartása.

A településen működő idősök klubja a szolgáltatását nyitott formában, az ellátotti kör és a lakosság által egyaránt elérhető módon biztosítja. A helyi igényeknek megfelelő közösségi programokat szervez, valamint helyet biztosít a közösségi szerveződésű csoportoknak összejövetelek, rendezvények megtartására. A klub szakképzett munkatársai programokat szerveznek. Lehetőség van a hitélet gyakorlására, társas beszélgetésre, felolvasásra, éneklésre, sétákra, kirándulásokra, színházlátogatásokra.

### **Fizikai ellátás keretében nyújtott szolgáltatás**

- étkezés
- fürdési, mosási lehetőség

### **Egészségügyi ellátás keretében nyújtott szolgáltatás**

- gyógyszerek felírása, kiváltása
- védőoltások biztosítása
- prevenciók szűrések
- vércukor-, vérnyomás-, testsúlymérés
- tájékoztató, egészségmegőrző előadások

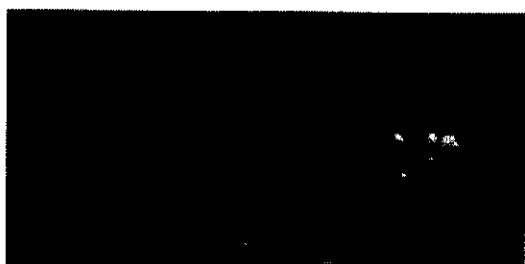
### **Pszichés gondozás**

- társas kapcsolatok kiépítése, közösségi életbe való beilleszkedés elősegítése
- életvezetési tanácsadás
- egyéni mentális állapot felmérésen alapuló szinten tartás, fejlesztés

## **Szabadidős programok szervezése**

### **Rendszeres szabadidős tevékenységek**

- Hagyományőrző daléneklés
- Újság olvasás, televízió-nézés
- Kártya, társasjáték
- Filmklub
- Ismeretterjesztő, egészségmegőrző előadások
- Ünnepekörökhöz (karácsony, farsang, húsvét) kapcsolódó kézműves foglalkozások
- Születésnapok, névnapok megünneplése



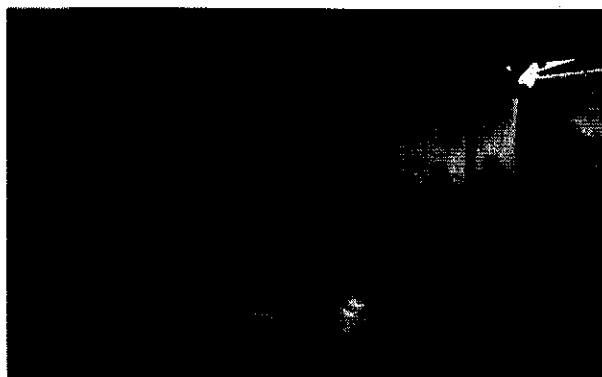
### **Rendezvények, programok**

A klubtagok rendszeresen felkészültek a jeles ünnepekre, évfordulókra. A programok, előadások tervezésében sokszor saját ötleteiket valósították meg.



Az elmúlt évben is több alkalommal nyílt lehetőség zenés-táncos rendezvények szervezésére.

- A Gondozási Központ épületében rendeztük meg a télbúcsúztató farsangi bált. Ellátottaink jelmezt öltve mulattak, és fogyasztották el az ízletes farsangi vacsorát.
- Hagyományteremtő szándékkal rendeztük meg az „Idősek majálisát” 2017. május 1-én. A rendezvény az Andreetti Károly Általános Iskola és Művészeti Iskola tornatermében került megrendezésre, amelyen 130 idős ember vett részt. A meghívást elfogadók egy finom ebédet kaptak, majd Farkas Bálint színművész vidám zenés műsorát nézhették meg, aztán kezdetét vette a multság, mely estig tartott.

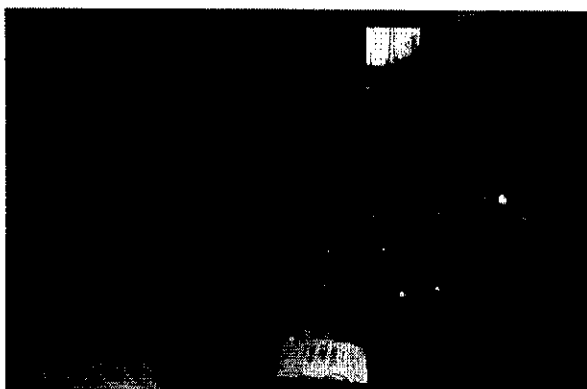


- 2017. október 13-án a sóskúti Önkormányzat támogatásával a falu szép korú lakossága számára az Idősek Világnapja alkalmából zenés

estet szerveztünk. Idén nagyon sokan elfogadták meghívásunkat, közel 180 vendég vett részt az ünnepségen, és az azt követő zenés esten. Az Andreetti Károly Általános Iskola és Művészeti Iskola tornatermében került megrendezésre az esemény. König Ferenc polgármester úr mondott ünnepi beszédet, és tett eleget kedves kötelességének, miszerint virágcsokorral köszöntötte a jelenlévő legidősebb hölgyet, és a legidősebb férfi vendéget. Ezt követően az iskola tanulói és tanárai látványos és színvonalas műsorral kedveskedtek a vendégeknek. Az ünnepség a Kertbarát Kör kórusának vidám énekével zárult.

- Nagy hangsúlyt fektettünk arra, hogy a fiatal és az idős generáció között kapcsolat alakuljon ki. Gyakran szerveztük rendezvényeinket óvodások, iskolások részvételével. Az Idősek Klubja tagjainak a Gondozási Központban Anyák napi és Karácsonyi ünnepséget tartottunk, melyeken az óvoda és az iskola gyermekei műsort adtak, az intézmény pedig megvendégelte, megajándékozta a megjelent ellátottakat.





Az Idősek Világnapján az ellátási terület valamennyi gondozottjának üdvözlőlappal kedveskedtünk. Mikulás, karácsony és húsvét alkalmából édességgel, és apró ajándékkal leptük meg ellátottainkat, melyet munkatársaink készítettek.

Programjainkra az intézmény két autójával szállítottuk a mozgásukban korlátozott időseket a rendezvény helyszínére, illetve haza otthonukba.

*Idősek Klubjának látogatási alkalmai havi bontásban*

*2017.*

Sóskút	266	235	241	210	260	245	242	258	238	244	247	225	2938

**2017. évben igényelt állami támogatás mutatószáma: 10 fő**

**2017. évben teljesített mutatószám: 11,7 fő**

Az ellátás önkéntesen, saját kérésre vehető igénybe. A szolgáltatás igénybevételének feltételeiről a kérelem benyújtásakor a kérelmezőt tájékoztatjuk. Az ellátás igénybevételéről a szolgáltatást nyújtó, illetve az ellátást igénybevevő vagy törvényes képviselője megállapodást köt.

Az idősek klubjának szolgáltatásait ingyenesen vehetik igénybe, személyi térítési díjat csak az étkeztetést is igénybe vevő klubtagjainknak kell fizetni, abban az esetben, ha jövedelmük alapján térítési díjat kötelesek fizetni az étkezésért.

## **A Szakmai Program végrehajtása, a szakmai munka eredményessége**

Az intézmény célja, hogy a meglévő szakmai értékek megtartásával, jobb minőségű, szélesebb palettájú szolgáltatást nyújtson, egységes szakmai protokollok alapján és azonosan magas színvonalon, valamennyi ellátott részére.

Az intézmény megjelenése a településeken szélesítette a szociális alapszolgáltatások körét. Szolgáltatásaival az ellátandók azon körét segíti, akik szociális helyzetükből, életkorukból, fogyatékoságukból, vagy más hátrányukból kifolyólag a legrászorultabbak a társadalomilag minden ember számára biztosított jogok, juttatások elérésének területén.

A Szakmai Programba foglalt szolgáltatásokat Budaörs Város, Sósút és Pusztazámor Község közigazgatási területén (ellátási terület) bejelentett lakcímmel rendelkező, valamint a ténylegesen az ellátási területen tartózkodó személyek igényelhetik.

A szolgáltatások önkéntesen vehetők igénybe. Személyi térítési díjat kell fizetni a támogató szolgáltatás, az étkeztetés és a házi segítségnyújtás igénybevételéért, melynek összege az ellátott jövedelmi helyzetétől függ, valamint bizonyos programokért térítési díj kérhető az idősök nappali ellátása szolgáltatás keretében.

Az intézmény az általános és speciális szakmai feladatok megvalósításáról évente részletes beszámolót készít fenntartója részére, mely valójában tartalmazza az elért eredmények mellett a nehézségeket, problémákat is. Általános és speciális segítő szolgáltatásainkkal hozzájárulunk az egyének, családok és közösségi csoportok fejlődéséhez, a szociális környezetükhöz való alkalmazkodáshoz, az életvezetési képességük megőrzéséhez.

Az intézmény valamennyi szakmai egysége működtet krízishelyzetet, veszélyeztetettséget észlelő jelzőrendszert. Célja az egyéni, családi, környezeti, társadalmi helyzet, vagy ezek következtében kialakult kedvezőtlen állapot megelőzése, amely anyagi -, testi -, lelki krízist, társadalmi ellehetetlenülést okoz. Feladatunk a már kialakult veszélyeztetettség és krízishelyzet következményeinek enyhítése, elhárítása, és az ehhez vezető okok feltárása, a probléma forrásának feloldása.

A szakmai dokumentációkat a jogszabályban előírt formában vezetjük.

Budaörs, 2018. május 2.

