

# BUDAÖRS VÁROS POLGÁRMESTERE

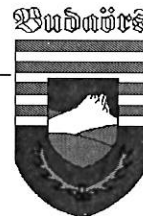
2040 Budaörs, Szabadság út 134.

Telefon: 06/23 447 817

FAX: 06/23 447 819

E-mail: [polgarmester@budaors.hu](mailto:polgarmester@budaors.hu)

[www.budaors.hu](http://www.budaors.hu)



## ELŐTERJESZTÉSE

### a Szociális és Egészségügyi Bizottság 2019. május 23-ai ülésére

Ügyiratszám: XIV/1073-22/2019.

**Tárgy:** Átfogó értékelés a 2018. évi gyermekjóléti és gyermekvédelmi feladatok ellátásáról

Az előterjesztés tárgyalása a Magyarország helyi önkormányzatairól szóló 2011. évi CLXXXIX. törvény (a továbbiakban: Mötv.) 46. § (2) bekezdés a) pontja, illetőleg Budaörs Város Önkormányzatának Képviselő-testülete 36/2010.(XI.12.) önkormányzati rendelete Budaörs Város Önkormányzatának Szervezeti és Működési Szabályzatáról (a továbbiakban: SZMSZ) 18. § (1) bekezdése alapján **nyilvános** ülésen történik.

#### Tisztelt Szociális és Egészségügyi Bizottság!

A gyermekek védelméről és a gyámügyi igazgatásról szóló 1997. évi XXXI. törvény (a továbbiakban: Gyvt.) 96. § (6) bekezdése alapján a települési önkormányzat a gyermekjóléti és gyermekvédelmi feladatainak ellátásáról minden év május 31-éig átfogó értékelést készít, amelyet a Képviselő-testület megtárgyal.

Az átfogó értékelést meg kell küldeni Pest Megyei Kormányhivatal Gyámügyi és Igazságügyi Főosztálynak, mint gyámhatóságnak.

Az SZMSZ 1. sz. melléklet 6.1.35. alpontja alapján az értékelés elfogadása a Szociális és Egészségügyi Bizottság hatáskörébe tartozik.

A gyámhatóságokról, valamint a gyermekvédelmi és gyámügyi eljárásról szóló 149/1997. (IX.10.) Korm. rendelet 10. számú melléklete által meghatározottak szerint az önkormányzat által készítendő átfogó értékelés tartalmi követelményei:

1. A település demográfiai mutatói, különös tekintettel a 0-18 éves korosztály adataira.
2. Az önkormányzat által nyújtott pénzbeli, természetbeni ellátások biztosítása:
  - a rendszeres gyermekvédelmi kedvezményben részesülők száma, kérelmezőkre vonatkozó általánosítható adatok, elutasítások száma, főbb okai, önkormányzatot terhelő kiadás nagysága,
  - egyéb, a Gyvt.-ben nem szabályozott pénzbeli vagy természetbeni juttatásokra vonatkozó adatok,
  - gyermekétkeztetés megoldásának módjai, kedvezményben részesülőkre vonatkozó statisztikai adatok.
3. Az önkormányzat által biztosított személyes gondoskodást nyújtó ellátások bemutatása:
  - gyermekjóléti szolgáltatás biztosításának módja, működésének tapasztalata (alapellátásban részesülők száma, gyermekek veszélyeztetettségének okai, válsághelyzetben levő várandós anyák gondozása, családjából kiemelt gyermek szüleinek gondozása, jelzőrendszer tagjaival való együttműködés tapasztalatai),
  - gyermekek napközbeni ellátásának, gyermekek átmeneti gondozásának biztosítása, ezen ellátások igénybevétele, s az ezzel összefüggő tapasztalatok.
4. A felügyeleti szervek által gyámhatósági, gyermekvédelmi területen végzett szakmai ellenőrzések tapasztalatainak, továbbá a gyermekjóléti és gyermekvédelmi szolgáltató tevékenységet végzők ellenőrzésének alkalmával tett megállapítások bemutatása.

5. Jövőre vonatkozó javaslatok, célok meghatározása a Gytv. előírásai alapján (milyen ellátásokra és intézményekre lenne szükség a problémák hatékonyabb kezelése érdekében, gyermekvédelmi prevenciók elképzelések).

6. A bűnmegelőzési program főbb pontjainak bemutatása (amennyiben a településen készült ilyen program), valamint a gyermekkorú és a fiatalok bűnelkövetők számának az általuk elkövetett bűncselekmények számának, a bűnelkövetés okainak bemutatása.

7. A települési önkormányzat és a civil szervezetek közötti együttműködés keretében milyen feladatok, szolgáltatások ellátásában vesznek részt civil szervezetek (alapellátás, szakellátás, szabadidős programok, drogreprevenió stb.).

Az értékelés a gyermekvédelmi rendszer (pénzübeli, természetbeni és személyes gondoskodást nyújtó gyermekjóléti alapellátások) helyi szereplőinek az Esély Szociális Társulás Szociális és Gyermekjóléti Központ, Egyesített Bölcsődei Intézmények beszámolója valamint a Szociális és Egészségügyi Iroda adatai és feladatköre alapján készült.

A gyermekjóléti és gyermekvédelmi feladatok 2018. évi ellátásáról szóló átfogó értékelés annak nagy terjedelme miatt a Szociális és Egészségügyi Irodán vagy az Elektronikus Döntéstámogató Rendszerben (EDtR) tekinthető meg.

Kérem a Tisztelt Szociális és Egészségügyi Bizottságot, hogy az átfogó értékelést megtárgyalni és elfogadni szíveskedjék.

**Határozati javaslat a Szociális és Egészségügyi Bizottság részére:**

Budaörs Város Önkormányzat Képviselő-testületének Szociális és Egészségügyi Bizottsága a 2018. évi gyermekjóléti és gyermekvédelmi feladatok ellátásáról szóló átfogó értékelést a melléklet szerinti tartalommal elfogadja.

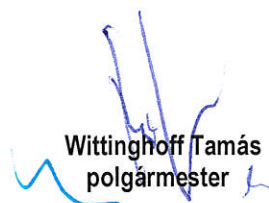
A döntés az SZMSZ 37. § (1) bekezdése, 38. § (1) bekezdése és 60. §-a alapján egyszerű szótöbbséget követel meg és nyílt szavazással történik.

Határidő: 2019. május 31.

Felelős: Polgármester

Végrehajtást végzi: Szociális és Egészségügyi Iroda

Budaörs, 2019. május 7.

  
Wittinghoff Tamás  
polgármester

Előterjesztést készítette: Szociális és Egészségügyi Iroda

Novozánszki Hajnalka szociális osztályvezető:



Szociális és Egészségügyi Iroda vezetője:

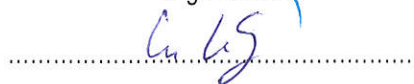
  
Kövesdi Gabriella

Látta:

Polgármesteri Kabinet vezetője:

  
Vágó Csaba

Törvényességi felügyelet:



dr. Bócsi István



jegyző







**BUDAÖRS VÁROS ÖNKORMÁNYZAT  
ÁTFOGÓ ÉRTÉKELÉSE**

**A 2018. ÉVI GYERMEKJÓLÉTI ÉS GYERMEKVÉDELMI FELADATOK  
ELLÁTÁSÁRÓL**

## Tartalomjegyzék

Tartalomjegyzék	2
1. A település demográfiai mutatói, különös tekintettel a 0-18 éves korosztály adataira	3
2. Az önkormányzat által nyújtott pénzbeli, természetbeni ellátások biztosítása	5
2.1. Rendszeres gyermekvédelmi kedvezmény	5
2.2. Rendszeres gyermekvédelmi kedvezményhez kapcsolódó pénzbeli ellátás	6
2.3. Hátrányos, halmozottan hátrányos helyzet	6
2.4. Települési támogatás	7
2.5. Életkezési kiegészítő támogatás	7
2.6. Születési támogatás	8
2.7. Gondozási támogatás	8
2.8. Lakbértámogatás	9
2.9. Gyermekétkeztetési térítési díj-kedvezmény	9
2.10. Gyermek karácsonyi támogatása	10
2.11. Babaköszöntő csomag	10
2.12. Tanulmányi ösztöndíjak	11
3. Az önkormányzat által biztosított személyes gondoskodást nyújtó ellátások bemutatása	12
3.1. Gyermekjóléti szolgáltatás biztosításának módja, működésének tapasztalata	12
3.1.2. Esély Szociális Társulás Szociális és Gyermekjóléti Központ	12
3.1.2.1. Család- és Gyermekjóléti Szolgálat	12
3.2. Gyermek napközbeni ellátásának, gyermek átmeneti gondozásának biztosítása, ezen ellátások igénybevétele, s az ezzel összefüggő tapasztalatok	23
3.2.1. Bölcsőde	23
3.2.2. Ellátási és támogatási szerződések keretében biztosított ellátások	28
3.2.2.1. Gyermek átmeneti gondozása	28
3.2.2.2. Családok átmeneti otthona	28
4. A felügyeleti szervek által gyámhatósági, gyermekvédelmi területen végzett szakmai ellenőrzések tapasztalatainak, továbbá a gyermekjóléti és gyermekvédelmi szolgáltató tevékenységet végzők ellenőrzésének alkalmával tett megállapítások bemutatása	29
4.1. Esély Szociális Társulás Szociális és Gyermekjóléti Központ	29
4.2. Egyesített Bölcsődei Intézmények	29
5. Jövőre vonatkozó javaslatok, célok meghatározása a Gytv. előírásai alapján	30
6. Bűnmegelőzési program főbb pontjainak bemutatása, valamint a gyermekkorú és a fiatalok bűnelkövetők számának az általuk elkövetett bűncselekmények számának, a bűnelkövetés okainak bemutatása	31
7. A települési önkormányzat és a civil szervezetek közötti együttműködés keretében milyen feladatok, szolgáltatások ellátásában vesznek részt civil szervezetek	33

## **1. A TELEPÜLÉS DEMOGRÁFIAI MUTATÓI, KÜLÖNÖS TEKINTETTEL A 0-18 ÉVES KOROSZTÁLY ADATAIRA**

A gyermekek védelméről és a gyámügyi igazgatásról szóló 1997. évi XXXI. törvény (továbbiakban: Gyvt.) a gyermekek sajátos jogaira és érdekeire tekintettel olyan rendszert vezetett be, amely egyrészt különböző támogatásokkal és szolgáltatásokkal segíti a családot a gyermek nevelésében, másrészt megfelelő támogatások és szolgáltatások nyújtásával védelmet biztosít a családból kiemelt gyermekek számára.

A Gyvt. fontos szerepet szán a családok megerősítését szolgáló területi gondozásnak, az önkormányzatok ellátásra irányuló szolgáltató tevékenységének, valamint az állami és nem állami szervek hatékony együttműködésének.

A települési önkormányzat feladata a gyermekek védelmét biztosító helyi ellátó rendszer kiépítése és működtetése, a területén lakó gyermekek ellátásának megszervezése, meghatározott pénzbeli, természetbeni, illetve személyes gondoskodást nyújtó gyermekjóléti alapellátás.

A helyi gyermekvédelmi rendszer célja olyan ellátórendszer működtetése, melynek középpontjában a gyermek, illetve családja áll. Ennek egyik fontos eleme a gyermekintézmények összehangolt működése, melynek segítségével időben észlelhetők és hatékonyan kezelhetők a gyermekekkel kapcsolatos problémák.

Budaörs a kötelező szolgáltatásokon túl kiemelt feladatának tekinti a kora gyermekkori képességfejlesztését. A városban terápiás uszoda, speciális tornaterem és zeneszoba segíti a fejlődési rendellenességgel született gyermekeket, hogy legyőzzék hátrányukat. A gyermekbántalmazás megelőzésében jó gyakorlat, hogy civil partnerek segítségével dolgoznak, és a prevenció munkacsoportban is együttműködik az önkormányzat, a szociális és gyermekjóléti központ, a Katolikus Karitászszervezeteket segítő szervezete és a rendőrség.

**Budaörs Város Önkormányzata 2018. évben a Nagycsaládosok Országos Egyesület pályázatán Családbarát Önkormányzati Díjat nyert.**

### ***A település demográfiai mutatói***

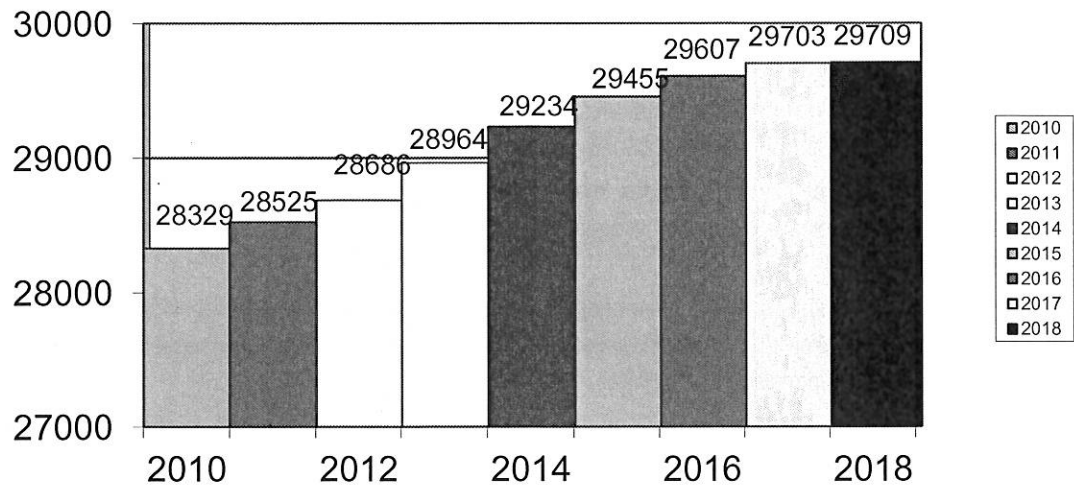
Budaörs népességszáma folyamatosan emelkedik, 2018. december 31-én 29709 fő élt a városban. Az ellátórendszerek tervezése szempontjából döntő fontosságú a lakossági korösszetétel változásának nyomon követése.

A korcsoportok szerinti megosztásban a 0-2 éves korosztály száma az elmúlt évhez képest 29 fővel, a 3-5 éves korosztály száma 14 fővel, a 19-59 korosztály száma 79 fővel csökkent, a 6-14 éves és 15-18 éves korosztályban emelkedés tapasztalható összesen 40 fő. A 60-100 év korosztályban a legmagasabb az emelkedés 88 fő.

**A budaörsi gyermek és felnőtt népesség korcsoportok és nemek szerinti megoszlása 2018. december 31-ei adatok alapján:**

Korcsoportok	Férfi	Nő	Összesen
0-2 év	433	425	858
3-5 év	509	475	984
6-14 év	1740	1627	3367
15 – 18 év	688	630	1318
19 – 59 év	7911	8176	16087
60- év	2991	4104	7095
<b>Összesen</b>	<b>14272</b>	<b>15437</b>	<b>29709</b>

### Budaörs népességszámának alakulása 2010-2018 között



Forrás: Helyi vizuál regiszter

## **2. AZ ÖNKORMÁNYZAT ÁLTAL NYÚJTOTT PÉNZBELI, TERMÉSZETBENI ELLÁTÁSOK BIZTOSÍTÁSA**

A szociális ellátás feltételeinek biztosítása – az egyének önmagukért és családjukért viselt felelősségén túl – az állam központi szerveinek és a helyi önkormányzatnak a feladata.

A Gyvt. 14. §-a értelmében a gyermekek védelme a gyermek családban történő nevelkedésének elősegítésére, veszélyeztetettségének megelőzésére és megszüntetésére, valamint a szülői vagy más hozzátartozói gondoskodásból kikerülő gyermek helyettesítő védelmének biztosítására irányuló tevékenység. A gyermekek védelmét pénzbeli, természetbeni és személyes gondoskodást nyújtó gyermekjóléti alapellátások, illetve gyermekvédelmi szakellátások, valamint a törvényben meghatározott hatósági intézkedések biztosítják.

A gyermekeket érintő pénzbeli és természetben nyújtott szociális ellátások megállapításának feltételeit a Gyvt. valamint, törvényi felhatalmazás alapján a Budaörs Város Önkormányzat Képviselő-testületének a pénzbeli és természetben nyújtott szociális ellátásokról szóló 53/2013. (XII.21.) önkormányzati rendelete (továbbiakban: helyi rendelet) szabályozza.

Budaörs Város Önkormányzat Képviselő-testülete Budaörs Város Önkormányzat 2018. évi költségvetéséről szóló 1/2018. (II.23.) önkormányzati rendeletében gyermekjóléti és gyermekvédelmi feladatok ellátására rendelkezésre álló összeg: 734 360 e Ft, melyből

- Intézményi feladatok: 681 824 e Ft
- Pénzbeli és természetbeni ellátások: 52 536 e Ft

### **2.1. Rendszeres gyermekvédelmi kedvezmény (Gyvt. 19. § - 20/B. §)**

A rendszeres gyermekvédelmi kedvezmény megállapításának célja, hogy a gyermek szociális helyzete alapján jogosult legyen

- az ingyenes vagy kedvezményes intézményi gyermekétkeztetésnek és a Gyvt. 21/C. §-ában szabályozott szünidei gyermekétkeztetésnek,
- a természetbeni támogatásnak,
- külön jogszabályban meghatározott egyéb kedvezmények igénybe vételére. (védendő fogyasztó, tankönyvtámogatás, fiatalok életkezdési támogatása)

Abban az esetben lehet megállapítani a kedvezményt, ha a gyermeket gondozó családban az egy főre jutó havi jövedelem összege nem haladja meg

- az öregségi nyugdíj mindenkori legkisebb összegének 145%-át (41 325 Ft) ha a gyermeket egyedülálló szülő, más törvényes képviselő gondozza, a gyermek tartósan beteg illetve súlyosan fogyatékos, illetve a nagykorúvá vált gyermek esetén,
- egyéb esetben a nyugdíjminimum 135%-át (38 475 Ft),

feltéve, hogy a vagyoni helyzet vizsgálata során az egy főre jutó vagyon értéke nem haladja meg külön-külön vagy együttesen a Gyvt. 19. § (7) bekezdésben meghatározott értéket.

A kedvezmény jogán

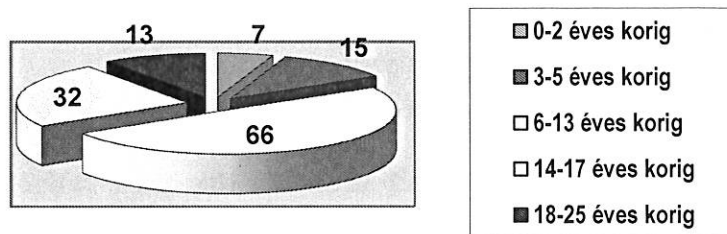
- 2018. augusztus hónapban 6000 Ft értékű Erzsébet utalványban 164 gyermek, fiatal felnőtt, 6500 Ft értékű Erzsébet-utalványban 11 gyermek, fiatal felnőtt részesült összesen 1 055 250 Ft értékben,
- 2018. november hónapban 6000 Ft értékű Erzsébet utalványban 131 gyermek, fiatal felnőtt, 6500 Ft értékű Erzsébet-utalványban 8 gyermek, fiatal felnőtt részesült összesen 838 000 Ft értékben.

2018. évben 149 személy fordult a hivatalhoz rendszeres gyermekvédelmi kedvezmény iránti kérelemmel, ebből 15 személy kérelmét kellett elutasítani. Az elutasítások főbb oka a jogszabályban rögzített jövedelmi, vagyoni határ túllépése volt, 3 esetben az eljárást a hiánypótlás nem teljesítése miatt kellett megszüntetni.

Rendszeres gyermekvédelmi kedvezményre való jogosultsága 2018. december 31-én 76 család, 133 kiskorú gyermek, fiatal felnőttnek állt fenn. A 76 családból 44 szülő egyedülálló.

Egy gyermekes családok száma: 35 (ebből 16 egyedülálló szülő), két gyermekes családok száma: 24 (ebből egyedülálló szülő 15), három gyermekes családok száma: 10 (ebből egyedülálló szülő 7), négy vagy öt gyermeket nevelő családok száma: 6 (ebből egyedülálló szülő 6), hat vagy annál több gyermeket nevelő családok száma: 1.

**A rendszeres gyermekvédelmi kedvezményben részesülő 133 gyermek, fiatal felnőtt korcsoport szerinti megoszlása**



## **2.2. A rendszeres gyermekvédelmi kedvezményhez kapcsolódó pénzbeli ellátás**

A rendszeres gyermekvédelmi kedvezményre jogosult gyermek után a gyermek családbafogadó gyámjával kirendelt hozzátartozó pénzbeli ellátásra jogosult, ha

- a) a gyermek tartására köteles, és
- b) nyugellátásban, korhatár előtti ellátásban, szolgálati járandóságban, balettművészeti életjáradékban, átmeneti bányászjáradékban, megváltozott munkaképességű személyek ellátásaiban, időskorúak járadékában vagy olyan ellátásban részesül, amely a nyugdíjszerű rendszeres szociális ellátások emeléséről szóló jogszabály hatálya alá tartozik.

A pénzbeli ellátás havi összege - gyermekenként - az öregségi nyugdíj mindenkori legkisebb összegének 22 százaléka (6270 Ft).

A Gyvt. 20/B. § (4) bekezdése alapján a gyámhatóság a családbafogadó gyámként kirendelt hozzátartozónak, akinek pénzbeli ellátásra való jogosultsága

- a) a tárgyév augusztus 1-jén fennáll, a tárgyév augusztus hónapjában - az augusztus hónapra járó pénzbeli ellátás összege mellett -,
- b) a tárgyév november 1-jén fennáll, a tárgyév november hónapjában - a november hónapra járó pénzbeli ellátás összege mellett - pótlékot folyósít.

## **2.3. Hátrányos, halmozottan hátrányos helyzet megállapítása**

**Hátrányos helyzetű** az a rendszeres gyermekvédelmi kedvezményre jogosult gyermek és nagykorúvá vált gyermek, aki esetében az alábbi körülmények közül **egy fennáll**:

- a) a szülő vagy a családbafogadó gyám alacsony iskolai végzettsége, ha a gyermeket együtt nevelő mindkét szülőről, a gyermeket egyedül nevelő szülőről vagy a családbafogadó gyámról - önkéntes nyilatkozata alapján - megállapítható, hogy a rendszeres gyermekvédelmi kedvezmény igénylésekor legfeljebb alapfokú iskolai végzettséggel rendelkezik,
- b) a szülő vagy a családbafogadó gyám alacsony foglalkoztatottsága, ha a gyermeket nevelő szülők bármelyikéről vagy a családbafogadó gyámról megállapítható, hogy a rendszeres gyermekvédelmi kedvezmény igénylésekor az Szt. 33. §-a szerinti aktív korúak ellátására jogosult vagy a rendszeres gyermekvédelmi kedvezmény igénylésének időpontját megelőző 16 hónapon belül legalább 12 hónapig állskeresőként nyilvántartott személy,
- c) a gyermek elégtelen lakókörnyezete, illetve lakáskörülményei, ha megállapítható, hogy a gyermek a településre vonatkozó integrált városfejlesztési stratégiában szegregátumnak nyilvánított lakókörnyezetben vagy félkomfortos, komfort nélküli vagy szükséglakásban, illetve olyan lakáskörülmények között él, ahol korlátozottan biztosítottak az egészséges fejlődéséhez szükséges feltételek.

### **Halmozottan hátrányos helyzetű**

- a) az a rendszeres gyermekvédelmi kedvezményre jogosult gyermek és nagykorúvá vált gyermek, aki esetében a fenti körülmények közül **legalább kettő fennáll**,
- b) a nevelésbe vett gyermek,

c) az utógondozói ellátásban részesülő és tanulói vagy hallgatói jogviszonyban álló fiatal felnőtt.

**2018. évben hátrányos helyzet fennállása 2 fiatal felnőtt, halmozottan hátrányos helyzet fennállása 8 gyermek részére került megállapításra.**

#### **2.4. Települési támogatás**

Az önkormányzat képviselő-testülete

a) rendszeres települési támogatást nyújt

- aa) a lakhatáshoz kapcsolódó rendszeres kiadások viseléséhez,
- ab) a 18. életévét betöltött tartósan beteg hozzátartozójának az ápolását, gondozását végző személy részére,
- ac) a gyógyszerkiadások viseléséhez,
- ad) a lakhatási kiadásokhoz kapcsolódó hátralékot felhalmozó személyek részére.

b) rendkívüli települési támogatást nyújt a létfenntartást veszélyeztető rendkívüli élethelyzetbe került, valamint időszakosan vagy tartósan létfenntartási gonddal küzdő személyek részére. Azokat a személyeket indokolt részesíteni, az Szt. 45. § (4) bekezdésén túl, aki

- ba) tartós betegség, baleset, orvosi kezelés vagy munkanélküliség miatt jelentős jövedelem-kiesést keletkezik,
- bb) a gyermek létfenntartása veszélyeztetve van,
- bc) nyugdíjkifizetése valamely ok miatt késik (nyugdíjazás elhúzódása, rokkantsági fok megállapítása),
- bd) létfenntartása, megélhetése valamilyen előre nem látható esemény, elemi kár miatt - önhibáján kívül - veszélyeztetve van, jövedelem-kiesése, váratlan többlet-kiadása keletkezik,
- be) egyedülélő vagy öregségi, rokkantsági, vagy egyéb nyugdíjban részesül és a jövedelme nem éri el az öregségi nyugdíj mindenkori legkisebb összegének a 200 %-át (57 000 Ft),
- bf) bűncselekmény sértettjeként anyagi segítségre szorul.

A települési támogatás pénzügyi formái:

a) rendkívüli települési támogatás

- o krízishelyzetre támogatás,
- o **gyermekvédelmi támogatás,**
- o temetés költségeihez támogatás,
- o önkormányzati kamatmentes kölcsön

b) rendszeres települési támogatás

- o lakásfenntartási támogatás,
- o gyógyszer-támogatás,
- o ápolási támogatás,
- o adósságcsökkentési támogatás

Gyermekvédelmi támogatás annak a gyermeket nevelő személynek adható, akinek családjában az egy főre jutó jövedelem nem haladja meg az öregségi nyugdíj mindenkori legkisebb összegének 250%-át (71 250 Ft).

#### **2.5. Életkezési kiegészítő támogatás:**

A helyi rendelet alapján az életkezési kiegészítő támogatás a fiatalok önálló életkezésének anyagi megalapozásához nyújtott egyösszegű hozzájárulás.

Életkezési kiegészítő támogatásra jogosult a gyermek, amennyiben:

- a) egyik szülője a gyermek születését megelőzően legalább 12 hónapja Budaörsön bejelentett lakóhellyel, vagy ennek hiányában bejelentett tartózkodási hellyel rendelkezik, és életvitelszerűen Budaörs város közigazgatási területén él, valamint
- b) a 2005. évi CLXXIV. törvény 3. §-a szerinti Start-számlát a szülő megnyitotta.
- c) a gyermeket nevelő családban az egy főre jutó jövedelem nem haladja meg az öregségi nyugdíj mindenkori legkisebb összegének kétszeresét (57 000 Ft) feltéve, hogy a vagyoni helyzet vizsgálata során az egy főre jutó vagyon értéke nem haladja meg a helyi rendelet 31/A. § által meghatározott értéket.

Az életkezdési kiegészítő támogatást a szülő a gyermek születését követő egy éven belül igényelheti. A határidő elmulasztása jogvesztő.

A támogatás gyermekenkénti összege 30 000 Ft.

## **2.6. Születési támogatás:**

A helyi rendelet alapján a születési támogatás a gyermek születésekor, a gyermek neveléséhez nyújtott egyösszegű hozzájárulás.

Születési támogatásra jogosult a 2006. január 01. napja után született gyermeket saját háztartásában nevelő, szülő/törvényes képviselő, amennyiben

- a) legalább az egyik szülő – a gyermek születésekor, és a gyermek születését közvetlenül megelőző 12 hónapban – megszakítás nélkül Budaörsön bejelentett lakóhellyel, vagy ennek hiányában bejelentett tartózkodási hellyel rendelkezik, és életvitelszerűen Budaörs város közigazgatási területén él, továbbá
- b) a gyermeket nevelő családban az egy főre jutó jövedelem nem haladja meg az öregségi nyugdíj mindenkori legkisebb összegének kétszeresét (57 000 Ft), a gyermeket egyedül nevelő szülő esetén az öregségi nyugdíj mindenkori legkisebb összegének háromszorosát (85 500 Ft), feltéve, hogy a vagyoni helyzet vizsgálata során az egy főre jutó vagyon értéke nem haladja meg a helyi rendelet 31/A. § által meghatározott értéket.

A születési támogatást a szülő a gyermek születését követő 6 hónapon belül igényelheti. A határidő elmulasztása jogvesztő.

A támogatás gyermekenkénti összege 30 000 Ft.

## **2.7. Gondozási támogatás**

A helyi rendelet alapján a gondozási támogatás azon családoknak nyújtott támogatás, akik saját háztartásukban iker vagy többes ikergyermek gondozását végzik.

Gondozási támogatásra jogosult a család, amennyiben

- a) a szülő(k) Budaörsön állandó bejelentett lakóhellyel rendelkeznek, valamint
- b) a családban az egy főre jutó jövedelem nem haladja meg az öregségi nyugdíj mindenkori legkisebb összegének 300%-át (85 500 Ft).

A gondozási támogatást a szülő a gyermekek születését követően igényelheti a gyermekek egy éves koráig. A támogatás a kérelem benyújtása hónapjának első napjától kerül megállapításra. A megállapításának további visszamenőleges hatálya nincs.

A gondozási támogatás a gyermekek 12 hónapos koráig állapítható meg.

A gondozási támogatás összege családonként havonta

- 2 ikergyermek esetén 60 000 Ft.
- 3 ikergyermek esetén 90 000 Ft
- 4 vagy több ikergyermek esetén 120 000 Ft.



## **2.8. Lakbértámogatás**

A helyi rendelet alapján lakbértámogatásra jogosult a nem önkormányzati vagy nem állami tulajdonban lévő, Budaörs Város Közigazgatási területén bérelt lakásban élő gyermeke(ke)t eltartó család amennyiben az alábbi együttes feltételeknek megfelel:

- a) a kérelem benyújtásának időpontjában legalább egy éve Budaörs Város közigazgatási területén életvitelszerűen lakik és bejelentett lakcímmel rendelkezik,
- b) bérelt lakásának mértéke nem haladja meg
  - ba) 3 személyig 2 lakószobást, illetve 1+2 félszobás lakást, amelynek alapterülete nem nagyobb 65m<sup>2</sup>-nél,
  - bb) 3 személy felett személyenként további 20 m<sup>2</sup> vehető figyelembe,
- c) a családban az egy főre jutó jövedelem nem haladja meg az öregségi nyugdíj mindenkori legkisebb összegének a 250 %-át (71 250 Ft),
- d) vagyona nincs.

A lakbértámogatás alapjául szolgáló lakbér felső mértéke 90 000 Ft. A támogatás mértéke a lakbér 25 %-a, de legfeljebb havi 15 000 Ft.

## **2.9. Gyermekekétkeztetési térítési díj-kedvezmény**

A Gyvt.-ben biztosított normatív kedvezményen túl a helyi rendelet alapján további 50%-os étkezési díjkedvezményt kell biztosítani,

- a) rendszeres gyermekvédelmi kedvezményben részesülő gyermek és tanuló után,
- b) a három vagy többgyermekes családoknál gyermekenként,
- c) tartósan beteg vagy fogyatékos gyermek, tanuló után,

feltéve, hogy a b) és c) pont esetében a családban az egy főre jutó havi jövedelem nem haladja meg az öregségi nyugdíj mindenkori legkisebb összegének 200%-át (57 000 Ft) feltéve, hogy a családnak vagyona nincs.

Amennyiben a gyermeket gondozó családban a gyermek a Gyvt.-ben biztosított normatív kedvezményre valamint rendszeres gyermekvédelmi kedvezményre nem jogosult és családjában az egy főre jutó havi jövedelem összege nem haladja meg

- a) az öregségi nyugdíj legkisebb összegének a 170%-át (48 450 Ft),
- b) ha a gyermeket egyedülálló szülő vagy más törvényes képviselő gondozza az öregségi nyugdíj legkisebb összegének 200%-át (57 000 Ft), feltéve, hogy a családnak vagyona nincs

a gyermek, tanuló 100%-os mértékű étkezési díjkedvezményre jogosult.

### **✓ Intézményi gyermekétkeztetés**

A Gyvt. 21/B. § rendelkezései szabályozzák az ingyenes és kedvezményes intézményi gyermekétkeztetést.

2018. évben a budaörsi bölcsődékben és óvodákban étkezést igénybevevő gyermekek számát mutatja az alábbi táblázat:

Ingyenes gyermekétkeztetésben részesült gyermekek száma	Ingyenes gyermekétkeztetésben <u>nem</u> részesülő gyermekek száma
921	786

2018. évben a budaörsi iskolákban étkezést igénybevevő gyermekek számát mutatja az alábbi táblázat:

Ingyenes gyermekétkeztetésben részesülő gyermekek száma	Kedvezményes gyermekétkeztetésben részesülő gyermekek száma	Ingyenes vagy kedvezményes gyermekétkeztetésben <u>nem</u> részesülő gyermekek száma
77	763	1414

### ✓ Szünidei gyermekétkeztetés

A Gyvt. 21/C. §-a alapján a települési önkormányzat a szünidei gyermekétkeztetés keretében a szülő, törvényes képviselő kérelmére a déli meleg főétkeztést a hátrányos helyzetű, és rendszeres gyermekvédelmi kedvezményben részesülő, halmozottan hátrányos helyzetű gyermek részére ingyenesen biztosítja valamint a rendszeres gyermekvédelmi kedvezményre jogosult gyermekek részére ingyenesen biztosíthatja.

Budaörs Város Önkormányzata a rendszeres gyermekvédelmi kedvezményben és a helyi rendelet alapján gyermekétkeztetési térítési díj-kedvezményben részesülő kiskorú gyermekek részére is ingyenesen biztosította 2018. évben a szünidei gyermekétkeztetést.

A gyermekétkeztetést a Julienne Kft. végezte. Az étkezés helyszíne a Kesjár Csaba Általános Iskola és a Budaörsi 1. Számú Általános Iskola volt. A Család- és Gyermekjóléti Szolgálat munkatársa naponta felügyelte az ebéd kiosztását.

Az állam a hátrányos, halmozottan hátrányos helyzetű gyermekek szünidei gyermekétkeztetését támogatta, a többi költséget az önkormányzat saját költségvetése terhére biztosította.

2018. évben a szünidei gyermekétkeztetésben részt vett rendszeres gyermekvédelmi kedvezményre jogosultak és a helyi rendelet alapján gyermekétkeztetési térítési díjkedvezményben részesülő gyermekek létszámát, az adagszámot és az étkeztetés költségét az alábbi táblázat mutatja:

	<b>Rendszeres gyermekvédelmi kedvezményre jogosult gyermekek</b>	<b>Gyermekétkeztetési térítési díjkedvezményben részesülő gyermekek</b>	<b>Étkezési napok száma</b>	<b>Adagszámok</b>	<b>Egy ebéd ára</b>	<b>Költség</b>
<b>Tavaszi</b>	15 fő	6 fő	2	42	570 Ft	<b>23940 Ft</b>
<b>Nyári</b>	38 fő	25 fő	54	2824	570 Ft	<b>1609680 Ft</b>
<b>Őszi</b>	18 fő	11 fő	3	87	570 Ft	<b>49590 Ft</b>
<b>Téli</b>	15 fő	3 fő	3	54	570 Ft	<b>30780 Ft</b>

2018. évben a szünidei gyermekétkeztetés keretében étkeztetett hátrányos, halmozottan hátrányos helyzetű gyermekek létszámát, adagszámát és az étkeztetés költségét az alábbi táblázat mutatja:

	<b>hátrányos helyzetű gyermekek</b>	<b>halmozottan hátrányos helyzetű gyermekek</b>	<b>Étkezési napok száma</b>	<b>Adagszámok</b>	<b>Egy ebéd ára</b>	<b>Költség</b>
<b>Tavaszi</b>	0 fő	2 fő	2	4	570 Ft	<b>2280 Ft</b>
<b>Nyári</b>	0 fő	8 fő	54	432	570 Ft	<b>246240 Ft</b>
<b>Őszi</b>	0 fő	2 fő	3	6	570 Ft	<b>3420 Ft</b>
<b>Téli</b>	0 fő	2 fő	3	6	570 Ft	<b>3420 Ft</b>

### 2.10. Gyermekek karácsonyi támogatása

Annak a gyermeknek, akinek tárgyév december 1-jén a rendszeres gyermekvédelmi kedvezményre való jogosultsága fennáll minden év december hónapjában az önkormányzat egyszeri, gyermekenként 5000 forint pénzbeli támogatást folyósít.

### 2.11. Babaköszöntő csomag

A helyi rendelet alapján Babaköszöntő csomagra jogosult az a gyermek, aki 2013. július 1-jét követően született és a gyermek születésekor legalább egyik szülője életvitelszerűen Budaörs város közigazgatási területén él és bejelentett lakcímmel rendelkezik.

A babaköszöntő csomag természetbeni támogatás, mely gyermekruházatot tartalmaz.

## **2.12. Tanulmányi ösztöndíjak**

Budaörs Város Önkormányzat Képviselő-testülete 32/2007. (IX.24.) önkormányzati rendelet (a továbbiakban: rendelet) a **tanulmányi ösztöndíjakról** szóló rendeletének a hátrányos helyzetű tanulók esélyegyenlőségének biztosítása a célja. Az ösztöndíj odaítélése pályázati úton általános iskola 7-8. évfolyamán, középfokú oktatásban, külföldi tanulmányutakhoz, illetve a Bursa Hungarica Felsőoktatási Önkormányzati Ösztöndíjrendszerhez csatlakozva történik.

### **o Közoktatási ösztöndíj:**

A rendelet 8. §-a szabályozza a közoktatási intézményben tanulók ösztöndíját:

A Közoktatási ösztöndíj a rendelet 2. § a) pontjában meghatározott közoktatási intézményben tanulók tanulmányaihoz nyújtott támogatás.

Közoktatási ösztöndíjban részesülhet az a tanuló, akinek a családjában az egy főre jutó havi jövedelem nem haladja meg az öregségi nyugdíj mindenkori legkisebb összegének a 210%-át (59 850 Ft), gyermekét egyedül nevelő szülő esetén a 230%-át (65 550 Ft), valamint az általános iskola 7-8 évfolyama, szakiskola, gimnázium, illetve szakközépiskola nappali képzésében folytat tanulmányokat, és az előző tanév folyamán

- a) tanulmányi átlaga általános iskolai tanulók, a gimnáziumban tanulók, valamint az érettségit adó képzésben részt vevő tanulók esetében 4,60-5,00 között, szakképzésben résztvevő tanulók esetében 4,20-5,00 között volt vagy
- b) országos vagy nemzetközi tanulmányi, szaktantárgyi versenyen 1-10 helyezést ért el.

A pályázatokat a Szociális és Egészségügyi Bizottság bírálja el.

### **o Bursa Hungarica Ösztöndíj Pályázat:**

A rendelet 10. §-a szabályozza:

Bursa ösztöndíjban részesülhet a felsőoktatásban részt vevő hallgatók juttatásairól és az általuk fizetendő egyes térítésekről szóló 51/2007. (III. 26.) Korm. rendelet (a továbbiakban: 51/2007. (III. 26.) Korm. rendelet) 18. § (2) bekezdése által meghatározott tanulmányokat folytató hallgató, akinek háztartásában az egy főre jutó jövedelem nem haladja meg az öregségi nyugdíj mindenkori legkisebb összegének 220%-át (62 700 Ft).

A Bursa ösztöndíj adott évi fordulójának pályázatát, az oktatásért felelős miniszter által meghirdetett pályázathoz való csatlakozást követően, az országos pályázati felhívásban meghatározott időszakra a Bizottság hirdeti meg, melyet a helyben szokásos módon közzétesz.

### **o Külföldi felsőoktatási intézményben folytatott tanulmányokhoz való hozzájárulás**

A Külföldi ösztöndíj az államilag elismert külföldi felsőoktatási intézményben folytatott tanulmányokhoz nyújtott egyszeri, egyösszegű, vissza nem térítendő támogatás.

Külföldi ösztöndíjban részesülhet az 51/2007. (III. 26.) Korm. rendelet 18. § (2) bekezdése által meghatározott tanulmányokat folytató hallgató

- a) akinek családjában az egy főre jutó havi nettó jövedelem nem haladja meg az öregségi nyugdíj mindenkori legkisebb összegének 220%-át (62 700 Ft), és
- b) vagyonnal nem rendelkezik.

### **3. AZ ÖNKORMÁNYZAT ÁLTAL BIZTOSÍTOTT SZEMÉLYES GONDOSKODÁST NYÚJTÓ ELLÁTÁSOK BEMUTATÁSA**

#### **3.1. GYERMEKJÓLÉTI SZOLGÁLTATÁS BIZTOSÍTÁSÁNAK MÓDJA, MŰKÖDÉSÉNEK TAPASZTALATA**

Az alapellátásnak hozzá kell járulnia a gyermek testi, értelmi, érzelmi és erkölcsi fejlődésének, jólétének, a családban történő nevelésének elősegítéséhez, a veszélyeztetettség megelőzéséhez és a kialakult veszélyeztetettség megszüntetéséhez, valamint a gyermek családból történő kiemelésének megelőzéséhez.

Az alapellátás feladata a gyermek hátrányos és halmozottan hátrányos helyzetének feltárása és a gyermek szocializációs hátrányának csökkentése.

#### **3.1.2. ESÉLY SZOCIÁLIS TÁRSULÁS SZOCIÁLIS ÉS GYERMEKJÓLÉTI KÖZPONT (Készült: Esély Szociális Társulás Szociális és Gyermekjóléti Központ beszámolója alapján)**

##### **3.1.2.1. Család- és Gyermekjóléti Szolgálat**

A Család- és Gyermekjóléti Szolgálat feladata a településen élő segítségre szoruló ügyfelek életvezetési képességének megőrzése, helyreállítása, a további problémák kialakulása megelőzése, krízishelyzet elhárítása.

A szolgáltatásba bevont – jelzést követően megkeresett vagy segítséget kérő - ügyfelek a szolgáltatás igénybevételének feltételeiről teljes körű tájékoztatásban részesülnek, majd sor kerül az első interjúra és a probléma definiálására. Ezt követően családsegítő munkatársaink felajánlják az igénybe vehető szolgáltatásokat, majd a közösen megfogalmazott cselekvési terv alapján megkezdik az együttműködést.

##### **Családsegítés**

A családsegítés a szociális vagy mentálhigiénés problémák, illetve egyéb krízishelyzet miatt segítségre szoruló személyek, családok számára az ilyen helyzethez vezető okok megelőzése, a krízishelyzet megszüntetése, valamint az életvezetési képesség megőrzése céljából nyújtott szolgáltatás. A családok segítése érdekében veszélyeztetettséget és krízishelyzetet észlelő jelzőrendszer működik. A jegyző, a járási hivatal, továbbá a szociális, egészségügyi szolgáltató, intézmény, valamint a pártfogói felügyelői és a jogi segítségnyújtói szolgálat jelzi, az egyesületek, az alapítványok, a vallási közösségek és a magánszemélyek jelezhetik a családsegítést nyújtó szolgáltatónak, intézménynek, ha segítségre szoruló családról, személyről szereznek tudomást. A beérkezett jelzések alapján a családsegítést nyújtó szolgáltató, intézmény feltérképezi az ellátási területen élő szociális és mentálhigiénés problémákkal küzdő családok, személyek körét, és személyesen felkeresve tájékoztatja őket a családsegítés céljáról, tartalmáról.

A családsegítés keretében biztosítani kell

- szociális, életvezetési és mentálhigiénés tanácsadást,
- az anyagi nehézségekkel küzdők számára a pénzügyi, természetbeni ellátásokhoz, továbbá a szociális szolgáltatásokhoz való hozzájutás megszervezését,
- a szociális segítőmunkát, így a családban jelentkező működési zavarok, illetve konfliktusok megoldásának elősegítését,
- a közösségfejlesztő programok szervezését, valamint egyéni és csoportos készségfejlesztést,
- a tartós munkanélküliek, a fiatal munkanélküliek, az adóssághalakkal és lakhatási problémákkal küzdők, a fogyatékkal élők, a krónikus betegek, a szenvedélybetegek, a pszichiátriai betegek, a kábítószer-problémával küzdők, illetve egyéb szociálisan rászorult személyek és családtagjaik részére tanácsadás nyújtását,
- a kríziskezelést, valamint a nehéz élethelyzetben élő családokat segítő szolgáltatásokat,

## Gyermekvédelmi feladatok

A gyermekvédelmi alapellátásnak hozzá kell járulnia a gyermek testi, értelmi, érzelmi és erkölcsi fejlődésének, jólétének, a családban történő nevelésének elősegítéséhez, a veszélyeztetettség megelőzéséhez és a kialakult veszélyeztetettség megszüntetéséhez, valamint a gyermek családjából történő kiemelésének a megelőzéséhez. Az alapellátás hozzájárul a gyermek hátrányos és halmozottan hátrányos helyzetének feltárásához, és a gyermek szocializációs hátrányának csökkentésével annak leküzdéséhez.

A gyermekjóléti szolgáltatás olyan, a gyermek érdekeit védő speciális személyes szociális szolgáltatás, amely a szociális munka módszereinek és eszközeinek felhasználásával szolgálja a gyermek testi és lelki egészségének, családban történő nevelkedésének elősegítését, a gyermek veszélyeztetettségének megelőzését, a kialakult veszélyeztetettség megszüntetését, illetve a családjából kiemelt gyermek visszahelyezését.

A 2016. január 1-én életbe lépett 55/2015. (XI. 30.) EMMI rendelet értelmében a család- és gyermekjóléti szolgálat beavatkozási lehetőségei az alapellátás keretében kezelhető problémák körére korlátozódnak, a hatósági intézkedések szakmai feladatai a járási család- és gyermekjóléti központokra hárulnak.

A gyermekjóléti szolgáltatás feladata a gyermek testi, lelki egészségének, családban történő nevelésének elősegítése érdekében

- a gyermeki jogokról és a gyermek fejlődését biztosító támogatásokról való tájékoztatás, a támogatásokhoz való hozzájutás segítése,
- a családtervezési, a pszichológiai, a nevelési, az egészségügyi, a mentálhigiénés és a káros szenvedélyek megelőzését célzó tanácsadás vagy az ezekhez való hozzájutás megszervezése,
- a válsághelyzetben lévő várandós anya támogatása, segítése, tanácsokkal való ellátása, valamint szociális szolgáltatásokhoz és gyermekjóléti alapellátásokhoz, különösen a családok átmeneti otthonában igénybe vehető ellátáshoz történő hozzájutásának szervezése,
- a szabadidős programok szervezése,
- a hivatalos ügyek intézésének segítése.

A gyermekjóléti szolgáltatás feladata a gyermek veszélyeztetettségének megelőzése érdekében

- a veszélyeztetettséget észlelő és jelző rendszer működtetése, a nem állami szervek, valamint magánszemélyek részvételének elősegítése a megelőző rendszerben,
- a veszélyeztetettséget előidéző okok feltárása és ezek megoldására javaslat készítése,
- a jelzőrendszerhez tartozó személyekkel és intézményekkel való együttműködés megszervezése, tevékenységük összehangolása.

A gyermekjóléti szolgáltatás feladata a kialakult veszélyeztetettség megszüntetése érdekében

- a gyermekkel és családjával végzett szociális munkával elősegíteni a gyermek problémáinak rendezését, a családban jelentkező működési zavarok ellensúlyozását,
- a családi konfliktusok megoldásának elősegítése, különösen a válás, a gyermekelhelyezés és a kapcsolattartás esetében, kezdeményezni
  - egyéb gyermekjóléti alapellátások önkéntes igénybevételét
  - szociális alapszolgáltatások igénybevételét,
  - egészségügyi ellátások igénybevételét,
  - pedagógiai szakszolgálatok igénybevételét.

## A szociális segítő folyamat

A szolgáltatásba bevont – jelzést követően megkeresett vagy segítséget kérő - ügyfelek a szolgáltatás igénybevételének feltételeiről teljes körű tájékoztatásban részesülnek, majd sor kerül az első interjúra és a probléma definiálására. Ezt követően családsegítő munkatársaink felajánlják az igénybe vehető szolgáltatásokat, majd a közösen megfogalmazott cselekvési terv alapján megkezdik az együttműködést.

## A család- és gyermekjóléti szolgálat szolgáltatásai

- szociális segítő tevékenység
- információnyújtás
- ügyintézés
- életvezetési-, nevelési tanácsadás
- álláskereső-, képzési tanácsadás, álláskereső klub
- családi gazdálkodási-, hátralék- és adósságkezelési tanácsadás
- mentálhigiénés tanácsadás (egyéni és családi konzultáció)
- mediáció
- jogi tanácsadás
- addiktológiai tanácsadás,
- pszichológiai tanácsadás
- közösségszervezés (csoportok, klubok, szabadidő, tábor)
- egyéni iskolai felzárkóztatás, beilleszkedés segítése
- adománygyűjtés, adományközvetítés

## A család- és gyermekjóléti szolgálat egyéb tevékenységei

- környezettanulmányok készítése (Szociális és Egészségügyi Iroda, Gyámhivatalok, Területi Gyermekvédelmi Szakszolgálatok, Bíróság, Kórházak, Gyermekjóléti Szolgálatok, Központok stb. részére)
- jelzések fogadása és kivizsgálása
- hatósági intézkedések szükségességének jelzése
- együttműködés a jelzőrendszer intézményeivel, tagjaival
- családlátogatás
- hivatalos ügyintézés, levelezés
- nevelési-gondozási terv alapján a Központ által szociális segítő tevékenységbe bevont ügyfelek segítése a hatósági intézkedés megszüntetése és/vagy visszagondozás céljából
- információnyújtás a társszervek felé
- dokumentáció vezetése
- magántanulói kérelmek véleményezése
- szünidei gyermekétkeztetés lebonyolítása
- prevenció
- egyéni fejlesztés, korrepetálás

Szakmai törekvésünk, hogy a Budaörsön, Sósúton és Pusztazámoron életvitelszerűen tartózkodó felnőttekkel, veszélyeztetett gyermekekkel és családjukkal a partneri viszonyon alapuló együttműködés mentén dolgozzunk, és saját, illetve a jelzőrendszer intézményeinek eszköztárát rendelkezésükre bocsátva, a szolgáltatások minél komplexebb kínálatával segítsük életvezetésüket.

Forgalmi adatok  
2018.

Telephelyek	Igénybevevők együttműködési megállapodás (fő)	Egyszeri tanácsadást, szolgáltatást igénybevevők (fő)	Központ által továbbított, hatósági intézkedés alatt álló, szolgálatunk által gondozott igénybevevők (fő)
Budaörs, Petőfi S. u. 1.	288	128	23
Budaörs, Szivárvány u. 3.	222	377	5
Összesen	510	505	28



Alapellátási együttműködés keretében gondozott családok száma  
2018.

Település	Családok száma
Budaörs	257

Együttműködési megállapodás keretében alapellátott ügyfelek életkori megoszlásában  
2018.

Életkori megoszlás	Igénybevevők száma
	Budaörs
0-2	21
3-5	26
6-13	123
14-17	60
<i>Kiskorúak összesen:</i>	230
18-24	18
25-34	33
35-49	150
50-61	34
62 +	45
<i>Nagykorúak összesen</i>	280
<b>Összesen</b>	<b>510</b>

Alapellátott ügyfelek gazdasági aktivitás szerinti megoszlása  
2018.

Gazdasági aktivitás	Igénybevevők száma
	Budaörs
Foglalkoztatott	156
Munkanélküli	38
Inaktív	134
<i>ebből nyugdíjas</i>	65
<i>ebből 15 éves vagy idősebb tanuló</i>	46
Eltartott 0-14 éves korú gyermek	182
<b>Összesen</b>	<b>510</b>

Jelzések száma  
2018.

Település	0-17 évesekkel kapcsolatosan megküldött jelzések száma	Nagykorú személyekkel kapcsolatosan megküldött jelzések száma	Összesen
Budaörs	254	339	593

Új gyermekvédelmi gondozási esetek a kapcsolatfelvétel módja szerint  
2018.

Kapcsolatfelvétel módja	Kapcsolatfelvétel száma
	Budaörs
Önkéntes - gyermek kezdeményezésére	3
Önkéntes- szülővel közösen	41
Gyermekjóléti szolgálat vagy központ által kezdeményezett	8
Jelzőrendszer által kezdeményezett	50
Gyámhatóság által kezdeményezett	7
Összesen	109

### Szakmai megbeszélések

A Család- és Gyermekjóléti Szolgálat a különböző területeken dolgozó szakemberek közreműködésével az egyes esetekről szakmai megbeszéléseket tart, tevékenységük összehangolása érdekében. A gyermekvédelmi észlelő- és jelzőrendszer tagjai aktív résztvevői a gyermek veszélyeztetettségének megszüntetésére irányuló munkának.

A jelzőrendszerrel való együttműködés a következő formákban valósul meg:

- Esetkonferencia: A családot és a családdal foglalkozó szakembereket bevonva, a Család- és Gyermekjóléti Szolgálat esetkonferenciát hív össze. Esetkonferenciára kerül sor krízis esetben, (kivéve, ha az életveszély elhárítása azonnali intézkedést igényel), védelembe vételre, nevelésbe vételre, családba fogadásra irányuló jelzés, illetve felülvizsgálat előtt, továbbá szükség esetén, ha az eset körülményei megkívánják.
- Esetmegbeszélés: Feladata az egyéni esetmunka koordinálása, a felnőttek, gyermekek és családjuk esetének megbeszélése, az ügy további kreatív kezelésének elősegítése, a család problémájának mélyebb megértése, több szempontú vizsgálata, objektív szakmai értékelése. Erre heti rendszerességgű szakmai teameken kerül sor, ahol munkatársaink egymást segítik a szakmai munka optimalizálása érdekében.
- Szakmaközi esetmegbeszélés: A Család- és Gyermekjóléti Szolgálat és a jelzőrendszer tagjainak részvételével, előre meghatározott témakörben tartott tanácskozás.
- Jelzőrendszeri találkozók, éves jelzőrendszeri tanácskozás: a 2018-as évben - jogszabályi kötelezettségének megfelelően – a család- és gyermekjóléti szolgálat megrendezte az éves gyermekvédelmi tanácskozást, illetve további 6 alkalommal szervezett jelzőrendszeri találkozót.



## **A Család- és Gyermekjóléti Szolgálat speciális együttműködései**

### *Addiktológiai tanácsadás*

A Család- és Gyermekjóléti Szolgálat ügyfelei számára az addiktológiai tanácsadást a Karitás RÉV Szenvedélybeteg-segítő Szolgálat addiktológiai tanácsadója biztosítja. Ezen kívül a Bartók Béla úti Községi Ellátó részlegben van lehetőség családterápia és különböző csoport tevékenységek igénybevételére is.

### *Pártfogó felügyelet*

A Pest Megyei Kormányhivatal Igazságügyi Osztályának pártfogó felügyelője a 2014. évben kezdte meg működését Intézményünkben. A kolléga csütörtöki napokon fogadja a hozzá érkezőket, köztük a Szolgáltatunk ellátotti körébe tartozó fiatalok bünelkövetőit is. Ennek előnye egyrészt a könnyebb elérhetőségből fakadó intenzívebb ügyfélkapcsolatban, másrészt a hatékonyabb szakmai együttműködésben, gyorsabb információáramlásban rejlenek. Együttműködésünk eredményeképpen ügyfeleink közérdekű munkavégzésbe történő elhelyezése hatékonyabbá és eredményesebbé vált.

### **Veszélyeztetett kiskorúak**

A Gyvt. 6. § (5) bekezdése: nevesíti a gyermeknek az Alaptörvényből levezethető, minden embert megillető jogát, miszerint joga van emberi méltósága tiszteletben tartásához, a bántalmazással, az elhanyagolással és az információs ártalommal szembeni védelemhez.

A gyermek nem vethető alá kínzásnak, testi fenyegetésnek és más kegyetlen, embertelen vagy megalázó büntetésnek, illetve bánásmódnak. Míg a (6) bekezdés kitér arra, hogy a gyermeknek joga van ahhoz, hogy a médiában fejlettségének megfelelő, ismeretei bővítését segítő, a magyar nyelv és kultúra értékeit őrző műsorokhoz hozzáférjen, továbbá hogy védelmet élvezzen az olyan káros hatásokkal szemben, mint a gyűlöletkeltés, az erőszak és a pornográfia.

A Gyvt. 6. § (1) bekezdése szerint a gyermeket megilleti a saját családi környezetében való nevelkedés, azonban a Gyvt. 7. § (1) bekezdése szerint, ha az a gyermek érdeke, a törvényben meghatározott esetekben és módon elválasztható családjától, szüleitől. Amennyiben a saját családi miliő nem megfelelő, a testi, értelmi, érzelmi és erkölcsi fejlődését, egészséges felnevelkedését és jólétét nem szolgálja a gyermeknek, a jogszabályban meghatározott intézmények, szervek, vagy személyek jogosultak és kötelesek közbelépni, és a gyermeket védelembe helyezni.

### *A veszélyeztettség megszüntetése, a gyermek családban történő nevelkedésének elősegítése*

A Család- és Gyermekjóléti Szolgálat a gyermek családban történő nevelkedésének elősegítése céljából alapellátási együttműködés keretében prevenciós szolgáltatásokat nyújt.

A szolgálathoz forduló szülőket, gyermekek minden esetben tájékoztatást kapnak azokról a jogokról, támogatásokról és ellátásokról, amelyek összefüggésben állnak a gyermek testi, lelki egészségének megőrzésével, családban történő nevelkedésének biztosításával.

Az ügyfélkörünkbe tartozó kiskorúak veszélyeztetettségének elsődleges jellemzői  
(a táblázat a kapcsolatfelvételkor elsődlegesen megjelenő problémákat tartalmazza az érintett kiskorúak számára  
kivétítve)  
2018.

Problématípus (Veszélyeztetettség elsődleges oka)	Budaörs
Életviteli problémák	14
Családi-kapcsolati konfliktus	14
Elhanyagolás (fizikai, lelki)	14
Bántalmazás (fizikai, lelki, szexuális)	57
Gyermeknevelési probléma	25
Beilleszkedési nehézség	20
Kortárs csoport negatív hatása	8
Magatartás- és teljesítményzavar	15
Tankötelezettség elmulasztása	13
Fogyatékoság	5
Mentális betegség	7
Szenvedélybetegség (alkohol-, kábitószer-, játékfüggőség)	4
Egészségügyi probléma	3
Szülő foglalkoztatással kapcsolatos problémája	3
Anyagi, lakhatási problémák	28

Az ügyfélkörünkbe tartozó kiskorúak veszélyeztetettségének halmozott jellemzői  
(a táblázat az együttműködési folyamat során felderített problémákat tartalmazza az érintett kiskorúak számára  
kivétítve)  
2018.

Problématípus (Veszélyeztetettség elsődleges oka)	Budaörs
Életviteli problémák	38
Családi-kapcsolati konfliktus	111
Elhanyagolás (fizikai, lelki)	32
Bántalmazás (fizikai, lelki, szexuális)	74
Gyermeknevelési probléma	152
Beilleszkedési nehézség	73
Kortárs csoport negatív hatása	71
Magatartás- és teljesítményzavar	61
Tankötelezettség elmulasztása	52
Fogyatékoság	26
Mentális betegség	18
Szenvedélybetegség (alkohol-, kábitószer-, játékfüggőség)	26
Egészségügyi probléma	11
Szülő foglalkoztatással kapcsolatos problémája	4
Anyagi, lakhatási problémák	70

### *A veszélyeztetettség megszüntetésével kapcsolatos feladatok, folyamatok*

A Szolgálattal kapcsolatban lévő szülők folyamatos támogatást kapnak a gyermek(ek) gondozásának, ellátásának megszervezésében. Különböző szolgáltatások biztosításával (pszichológiai-, mentálhigiénés-, nevelési tanácsadás, pár/családkonzultáció, mediáció) a családban jelentkező működési zavarok megszüntetéséhez, a családi konfliktusok megoldásához járul hozzá a gyermekvédelem. Az egyes esetekben a körülmények alapos feltárása és a gyermekkel kapcsolatban lévő hozzátartozók, szakemberek bevonása után mérlegelésre kerül, hogy a kialakult veszélyeztetettség megszüntethető-e önként igénybe vehető alapellátásokkal, vagy a gyermekvédelmi gondoskodás körébe tartozó, illetve egyéb hatósági intézkedés kezdeményezésére van-e szükség.

Azokban az esetekben, ha a család nem működik együtt, esetkonferencia kerül összehívásra, melyen részt vesznek a szülők, a Család- és Gyermekjóléti Központ esetmenedzsere és a gyermekekkel foglalkozó szakemberek. Ha a probléma részletes megvitatását és a megoldások keresését követően is fennáll a hatósági intézkedés kezdeményezésének szándéka, úgy javaslatként a Szolgálat megküldi iratanyagát a járási Család- és Gyermekjóléti Központ felé, aki együttműködik a gyámhatósággal. A hatósági intézkedés véglegessé válásáig a családot a Szolgálat gondozza, majd ezt követően a hatáskör átkerül a család- és gyermekjóléti központhoz. Így a hatósági intézkedés ideje alatt a családdal végzett szociális segítő munkát – pl. hatósági kötelezések teljesítése, visszagondozás, utógondozás - a Központ esetmenedzsere koordinálja.

Amennyiben a gyermek életét, testi-, lelki épségét közvetlen súlyosan veszélyeztető helyzet áll elő, úgy Szolgálatunk közvetlenül is tehet ideiglenes elhelyezésre vonatkozó javaslatot a Gyámügyi Osztály felé. Ebben az esetben – a közvetlen veszély megszüntetése érdekében - a gyermeket 30 nap időtartamban kiemelik a családból. Ez alatt megtörténnek a szükséges szakértői vizsgálatok, melyek eredményeképpen a gyermek vagy visszakérül a vérszerinti családba, vagy nevelésbe vétel keretében a gyermekvédelmi szakellátás gondoskodásába kerül.

A veszélyeztetettség megszüntetése minden esetben a szakmai etikai szabályok és a hatályos protokollok betartása mellett, a szociális munka eszközeivel, módszereivel történik.

### *Hatósági intézkedések*

A hatósági intézkedés megindítását alátámasztó főbb okok:

- Elhanyagolás – fizikai/érzelmi /oktatási-nevelési
- Bántalmazás – fizikai / érzelmi /szexuális
- Igazolatlan iskolai mulasztás
- Szülő életviteléből / szülő személyiségéből fakadó problémák
- Gyermek önmagát veszélyeztető magatartása
- Szülői kapcsolattartással összefüggő veszélyeztetés

Hatósági intézkedések formái:

- Védelembe vétel
- Családba fogadás
- Ideiglenes hatályú elhelyezés
- Nevelésbe vétel

*Hatósági intézkedések  
2018.*

Intézkedések	Budaörs
Hatósági intézkedésben jogerősen érintett gyermekek gondozása a Szolgálat tevékenységi körében	28
Hatósági intézkedés kezdeményezése céljából Központ felé továbbított esetek (védelembe vétel, családba fogadás, nevelésbe vétel)	70
Közvetlen hatósági intézkedésre (ideiglenes hatályú) javasolt esetek	30

## 2018. év tapasztalatai

### *Budaörsi feladatellátás*

A feladatellátás során a családsegítést igénybevevő ügyfelek között felülreprezentáltak az 50 év feletti egyedülálló személyek. Ez a csoport elsősorban ügyintézésben, információnyújtásban, ellátásszervezésben és jogosultságai megszerzésében kéri a szolgálat segítségét. Ebben a korosztályban a legsérülékenyebb csoportot az alacsony jövedelemmel rendelkezők és a lakhatási szegénységben élők alkotják. Az előregedő társadalom évről-évre fokozódó kihívást jelent a család- és gyermekjóléti szolgálat számára is. Egyre több idősebb ügyfél marad magára, miközben ellátásuk, elhelyezésük lehetőségei szűkülnek, önrendelkezési lehetőségük a szűk mozgástér és a kényszerű döntések miatt háttérbe szorul.

A gyermekvédelmi alapellátást igénybevevők javarészt önkéntesen keresik fel szolgálatunkat, elsősorban a gyermek(ek) magatartási problémáival, családi konfliktussal, válás és/vagy gyermekelhelyezéssel, kapcsolattartással összefüggő probléma megoldásában kérnek segítséget. Az ügyfélkör másik részével a jelzőrendszerből érkező jelzések nyomán vesszük fel a kapcsolatot, a korábban felsorolt problémákon kívül, elsősorban a bántalmazásos és elhanyagolással összefüggő ügyek kerülnek ilyen módon fókuszba. Folyamatosan növekvő tendenciát mutat a családon belüli erőszakos ügyek száma, melynek elszenvedői elsősorban nők és gyermekek, de érintettek idősebb családtagok is. A társadalmi érték válság, a bizonytalanság, a fokozódó elvárások, egyre több családban éreztetik hatásukat. Az egyre halmozódó megoldatlan feszültségekből adódó, krónikusan fennálló konfliktusok a családtagok mentális megbetegedéséhez vezetnek. A szülők nehezen fogadják el a mentálhigiénés segítségnyújtást, míg a pszichiátriai megbetegedéssel küzdő gyermekek és fiatalok ellátására helyben nincsenek meg az elégséges eszközök.

2019. január 1-től kötelezővé vált az óvodai- és iskolai szociális munka biztosítása a járási család- és gyermekjóléti központok feladata. Bevezetése új preventív szolgáltatást teremthet a beilleszkedési nehézségekkel küzdő kamasz ügyfelek illetve az iskolai bántalmazás, online zaklatás (cyber bullying) áldozatainak és az érintett iskolai közösségeknek.

Szociális szempontból a gyermekvédelmi alapellátást igénybevevők körébe, a legsérülékenyebb csoportba az egyszülős családok és a budaörsi bejelentett lakcímmel nem rendelkező, anyagi és lakhatási nehézségekkel küzdő családok tartoznak. Az elszegényedéssel kapcsolatos jelenségeket kimagaslóan kezeli a városi szociális háló, mely pénzügyi és természetbeni támogatásokkal igyekszik a rászoruló családok életvitelét segíteni, azonban még így is emelkedik a lakhatási nehézségekkel küzdők száma. Ennek okai továbbra is a lakáspolitikai folyamatokban keresendők. Az bérleti díjak az elmúlt években folyamatosan növekednek, így az átlagbérből élőknek és az egyszülős családoknak szinte esélyük sincs lakhatásuk biztonságos megteremtésére. Azok helyzetére, akik nem

jogosultak a helyi önkormányzat támogatásainak igénybevételére, nincs érdemi segítségnyújtási lehetősége a budaörsi ellátórendszernek.

## **A Jelzőrendszer 2018. évi munkájának értékelése**

### *A jelzőrendszer működése*

Budaörs város tekintetében az észlelő- és jelző rendszer hatékonyan működik. Évek óta nagy hangsúlyt helyezünk a jelzőrendszeri tagok folyamatos tájékoztatására, a velük való együttműködés szorosabbra fűzésére. A jelzőrendszer tagjai számára minden jelzés esetén, zárt adatkezelés formájában védelmet biztosít a gyermekjóléti rendszer.

2017-től bevezetésre került, hogy a Jelzőrendszer nem csak a kiskorú gyermekek, hanem a felnőtt korúak veszélyeztetettségét is figyelemmel követi, ügyükben jelzéssel élhet, melyet a Család- és Gyermekjóléti Szolgálat nyilván tart.

A Család- és Gyermekjóléti Szolgálatoknál a jelzőrendszeri felelős látja el a jelzőrendszeri koordináció szerteágazó feladatait, mint a lakossággal, a tagokkal és társintézményekkel való kapcsolattartás, a jelzőrendszeri találkozók szervezése, a folyamatos tájékoztatás, a jelzések nyilvántartása, összesítése és heti és időszakos jelentések készítése a Központ és a Kormányhivatal felkérésére.

A lakosság bevonása, érzékenyítése és tájékoztatás érdekében az Intézmény honlapot és facebook oldalt tart fent, ahol aktuális információkat osztunk meg az érdeklődőkkel, illetve szakmai cikkeket jelentetünk meg. Minden évben lehetőséget kap a Szolgálat, hogy a Budaörs Városa által kiadott Iskolacsengő és Mesevár kiadványokban tájékoztathassa a lakosságot tevékenységeiről.

A gyermekvédelmi rendszer fontos elemei a városi szinten működő Prevenció Munkacsoport, a Gyermekvédelmi Egyeztető Fórum, a Hintalovon Alapítvány illetve Nyikes Fatime esélyegyenlőségi szószóló. Mindez a gyermekvédelmi munkát még professzionálisabb irányba tereli és javítja a helyi szinten működő ágazati együttműködéseket.

### *A jelzőrendszer működésének 2018. évi visszajelzései*

Minden évben sor kerül az éves jelzőrendszeri tanácskozásra, ennek tapasztalati a következők:

- a Jelzőrendszeri tagok kielégítőnek ítélik a család- és gyermekjóléti szolgálattal a kapcsolatot.
- A tagok mind több információt, visszacsatolást igényelnek. A gyermekvédelmi ügyekben, a zárt adatkezelés, személyiségi jogok és gyermeki jogok érvényesítése miatt ez csak részben valósulhat meg.
- Mint minden évben, a pedagógusok igénylik a konferenciákat, tréningeket. Az iskolai jelzőrendszeri felelősök kimondottan kérik, hogy ezekbe a programokba az intézményvezetők és a tanári kart is vonjuk be, mivel még mindig vannak a településen olyan pedagógusok, akik nincsenek tisztában jelzőrendszeri kötelezettségükkel és az ezzel járó feladatokkal. Nagy érdeklődés övezi a 2019. január 1-én bevezetett és a Család- és Gyermekjóléti Központ által kötelezően biztosítandó óvodai- és iskolai szociális munkát is.
- A 2018. év tapasztalatait összegezve a Jelzőrendszer tagjai a településen élő családok és gyermekek mentálhigiénés, pszichológiai és pszichiátriai ellátásának megerősítésére és az igénybe vehető ingyenes, elsősorban terápiás irányultságú szolgáltatások bővítésére tettek javaslatot.

### *A Jelzőrendszer legfontosabb szereplőivel történő együttműködés 2018. évi tapasztalatai*

A budaörsi Jelzőrendszer működése kapcsán a szakmai vezető és a jelzőrendszeri felelős folyamatosan monitorozza a tagokat a részvétel, aktivitás, együttműködési szándék tekintetében.

Budaörs Város Önkormányzata és a Polgármesteri Hivatal is az elvártakon felül támogatja a gyermekek ügyét, így munkatársaink számára a szükséges eszközök biztosítottak a hatékony munkavégzéshez. A különböző szervezeti egységekben dolgozó kollégák kellő érzékenységgel és szinte minden esetben támogatóan állnak a családok és

gyermek ügyéhez. Az Egészségügyi és Szociális Iroda pedig aktívan részt vesz a gyermekvédelmi és jelzőrendszeri munkában.

A budaörsi bölcsődékkel és óvodákkal az együttműködésünk megfelelő, jelzőrendszeri kötelezettségüknek eleget tesznek. Az óvodavezetőkkel való együttműködésben nagy segítséget jelent a Köznevelési és Közművelődési Osztály koordinációs tevékenysége.

Tapasztalataink szerint az egyházi fenntartású nevelési intézmények részéről sokat javult az együttműködés, kéri, keresik az együttműködést a gyermekvédelmi rendszerrel. A helyi általános iskolák mióta kikerültek a város fenntartásából, változó intenzitással vesznek részt a gyermekvédelmi munkában. Vannak olyan iskoláink, amelyek kimondottan aktívak, és olyanok is, amelyektől az elmúlt években csak elvétve érkezik jelzés. A magán fenntartású intézmények bevonás terén nem értünk el érdemi eredményeket.

A helyi Védőnői Szolgálattal az együttműködésünk kiváló, különösen nagy segítséget jelent a munkájuk mind a válsághelyzetben lévő várandósok gondozásában, mind a veszélyeztető körülmények feltárásában. A 2018. évre vonatkozóan ismét ki kell emelnünk az iskolai védőnők munkáját, akik erőn felül, magas szinten tesznek eleget jelzőrendszeri feladataiknak.

A házi gyermekorvosok bevonása tekintetében a tavalyi évben megfigyelhető pozitív tendenciák nem folytatódtak. Aktivitásuk nem nőtt. Rendezvényeinknek, esetkonferenciáinkon ritkán jelennek meg. Tájékoztatási és dokumentációs kötelezettségüknek (pl. gyermekvédelmi adatlapok kitöltése) azonban eleget tesznek.

A rendőrséggel és a pártfogó felügyelővel sikerült jó munkakapcsolatot kialakítanunk, így rendszeresen és nagy számban érkeznek a jelzések a fiatalok bűnelkövetők, a fiatalokkal kapcsolatban meghozott, illetve a családon belüli erőszakkal vagy családi vitákkal összefüggésben történő intézkedések tekintetében. A 2018. év folyamán több alkalommal került sor koordinációs megbeszélésre a családon belüli erőszakos ügyek kezelése kapcsán.



### **3.2. GYERMEKEK NAPKÖZBENI ELLÁTÁSÁNAK, GYERMEKEK ÁTMENETI GONDOZÁSÁNAK BIZTOSÍTÁSA, EZEN ELLÁTÁSOK IGÉNYBEVÉTELE, S AZ EZZEL ÖSSZEFÜGGŐ TAPASZTALATOK**

#### **3.2.1.BÖLCSŐDE**

**(Készült: Egyesített Bölcsődei Intézmények beszámolója alapján)**

A bölcsőde olyan ellátást nyújtó intézmény, amely a gyermekek napközbeni ellátása keretében, a Bölcsődei nevelés-gondozás országos alapprogramja szerint, jogszabályban meghatározott szakirányú végzettséggel rendelkező személy által, akár több csoportban nyújt szakszerű gondozást és nevelést.

Budaörsön a 3 év alatti gyermekek napközbeni ellátását Budaörs Város Önkormányzat Egyesített Bölcsődei Intézmények biztosítja.

Az Egyesített Bölcsődei Intézmények szakmai tevékenységében kiemelt jelentőségű az állandóság, a tapasztalatszerzés, és az élményszerzés lehetőségének biztosítása. A napi tevékenységük során kiemelten fontos a családok segítése, valamint, hogy a gyermekek a családok értékeinek, szokásainak optimálisan egyedi, személyiségüknek, fejlődési ütemüknek megfelelő nevelésben és gondozásban részesüljenek.

A bölcsődék szakmai programjában hangsúlyos szerepet kap a nevelés-gondozás valamennyi helyzete: játék, mondóka, ének, mese, vers, mozgás, alkotó tevékenységek, egyéb tervezett tevékenységek, a tanulás és a gondozás.

Az Egyesített Bölcsődei Intézmények székhelye, telephelye:

Pitypang Bölcsőde és Gyermekközpont 2040 Budaörs, Dózsa Gy. u. 17/A. férőhely: 140 fő

Százszorszép Bölcsőde telephelye: 2040 Budaörs, Lévai utca 35. férőhely: 120 fő

Bölcsődei férőhely összesen: 260 fő

#### **Szakmai munka bemutatása**

Budaörsön a 3 év alatti gyermekek napközbeni ellátását, Budaörs Város Önkormányzat Egyesített Bölcsődei Intézmények (EBI) biztosítja. Az intézmény a Budaörsön, a Dózsa György u.17/A alatt végzi tevékenységét. A fenntartói jogokat Budaörs Város Önkormányzata gyakorolja.

Bölcsődébe a gyermek húszhetes korától vehető fel

- o harmadik életévének, betöltéséig, vagy
- o annak az évnek az augusztus 31-éig, amelyben a harmadik életévét betölti, vagy
- o annak az évnek a december 31-éig, amelyben a gyermek szeptember 1-je és december 31-e között tölti be a harmadik életévét, ha a szülő, törvényes képviselő vállalja, hogy a gyermek ellátását a nevelési év végéig a bölcsőde biztosítja.
- o Ha a gyermek a 3. évét betöltötte, de testi vagy szellemi fejlettsége alapján még nem érett az óvodai nevelésre, a 4. évének betöltését követő augusztus 31-ig nevelhető és gondozható a bölcsődében.

Bölcsődei ellátást minden településen, biztosítani kell, ahol

1. 40 -nél több 3 év alatti gyermek él, vagy
2. legalább 5 család igényli a bölcsődét.

2018. december 31. napjáig kötelező volt a bölcsődei ellátás valamely formáját megszervezni, és működtetni a településeknek.

Az EBI tevékenysége során, Budaörs Város Önkormányzat (a továbbiakban: Fenntartó) által meghatározott kötelezően ellátandó alap és önként vállalt feladatok ellátását végzi.

## Egyesített Bölcsődei Intézmények alapfeladat ellátása

Budaörsi Egyesített Bölcsődei Intézmények a családban nevelkedő, a szülők munkavégzése, betegsége vagy egyéb ok miatt ellátatlan gyermek nappali felügyeletét, gondozását, nevelését, gyermekjóléti alapellátás keretében biztosítja napos bölcsődei ellátásként.

Az Intézmény 2011. szeptemberétől 260 férőhellyel és két bölcsődével biztosítja a 3 év alatti gyermekek napközbeni ellátását. A nevelési-gondozási feladatokat a Szakmai Programban meghatározott alapelvek szerint valósítottuk meg. Kiemelt célunk a gyermekek egészségvédelme, a prevenció, a lehető legoptimálisabb nevelési körülmények biztosítása. A gyermekek életkorához, fejlettségéhez igazodó napirend szervezésével biztosítottuk a játéktevékenység, a mozgás, a levegőzés és a megfelelő táplálkozás feltételeit. Kisgyermeknevelőink az egyéni bánásmód, a gyermeki személyiség tiszteletben tartása, a pozitív megerősítés, az önállóságra ösztönzés elvei alapján törekedtek az egészséges fejlődés segítésére, az érzelmi biztonság megteremtésére, a szocializáció fejlesztésére.

Az intézményeinkben a gyermekétkeztetési feladatok ellátására saját főzőkonyhában történik, Bölcsődei ételmezésünk napi 4x étkeztetéssel /Reggeli, Tízórai, Ebéd, Uzsonna/ biztosítja a 6 hónap - 3 éves korosztályú bölcsődések a napi energiaszükséglet 75%-át.

Célunk a gyermekek egészséges fejlődéséhez szükséges Energia-, Vitamin- és ásványi anyag szükséglet fedezése, valamint az új nyersanyagok, ételek fokozatos bevezetése, elfogadtatása. Ennek szabályozásáról a 37/2014. (IV. 30.) EMMI rendelet a közétkeztetésre vonatkozó táplálkozás egészségügyi előírásokról gondoskodik. A rendelet előírásait betartva állítjuk össze étlapunkat, és biztosítjuk a gyermekek egészséges fejlődéséhez szükséges energia és tápanyagtartalmat.

A bölcsődei élet folyamán a szülőkkel jó partneri kapcsolatban, együttműködve, tanácsadást nyújtva segítjük a családi nevelést. Az elmúlt évek során azt tapasztaljuk, hogy jelentősen megnövekedett a szülők részéről a nevelési kérdések terén tanácsadásra, segítségkérésre. 2018-ban 54 család kért a gyermeke neveléséhez a segítő szakembereinktől segítséget, tanácsot beszélgetés, tanácsadás, konzultáció, esetmunka formájában.

### ***Alapellátáson túli családi nevelést támogató szolgáltatások***

Bölcsődéink az alapellátás nyújtása mellett családtámogató szolgáltatásokat szervez.

#### *Térítésért igénybe vehető szolgáltatások*

- ✚ **játszócsoporthat** – Mindkét bölcsődében játszócsoporthat működik, ahol a szülőkkel együtt fogadják a gyermekeket minden nap 9-13 óráig, a nyitvatartási időben. A kisgyermeknevelő szerepe itt megváltozik: ő a háziasszony a csoportban, a gyermekeket a szüleik gondozzák. A játszócsoporthat lehetőséget teremt arra, hogy a kedvező körülmények között játszhassanak a gyermekek együtt, barátkozhassanak egymással, a szülők beszélgethessenek egymással, kicserélhessék tapasztalataikat. Tanácsot, segítséget kérjenek a kisgyermeknevelőtől, beszélgethessenek a kisgyermeknevelés-gondozás, egészséges életmód, étkezés területének szakembereivel. Igény szerint ebédet is biztosítunk a gyermekek számára.
- ✚ **időszakos gyermekfelügyelet** – A bölcsőde az alapellátás mellett családtámogató szolgáltatást, időszakos gyermekfelügyeletet szervez, normál bölcsődei csoport **üres férőhelyein**. Külön térítés ellenében nyújtott szolgáltatás, melynek összege az Önkormányzati rendeletben meghatározott. Az ellátást önálló, külön csoportban nyújtjuk, a bölcsődei nevelés gondozás alapprogramjában rögzített szakmai elvekhez igazodva. Az időszakos gyermekfelügyelet lehetőséget biztosít a családok számára, hogy akár egy-egy órára is szakképzett kisgyermeknevelők felügyeletére bízhasák gyermeküket, a szülő és a bölcsőde között létrejött megállapodás alapján. Az időszakos gyermekfelügyelet előzetes bejelentés alapján vehető igénybe.
- ✚ **cini- cini muzsika** – Minden héten egy alkalommal du. közös zene, ének a szülőkkel-gyógypedagógussal.
- ✚ **Vízhez szoktatás** – Bölcsődébe járó gyermekek részére szolgáltatásként (Pitypang) lehet igénybe venni. Ebben az évben nem működtettük, mert a szülők a délelőtti órákban szerették volna a vízhez szoktatást.



A csoportok nem tudták a napirendbe beilleszteni úgy, hogy a többi gyermek (akik nem mennek úszni) ellátása biztonságosan megoldott legyen. Ezen a napon udvarra sem tudtak menni, a gyermekek öltöztetése, hajszárítása így nem volt megoldott. Ezt a szolgáltatást a délutáni időpontban tudnánk nyújtani a szülők bevonásával. A szolgáltatásra így nem volt igény.

#### Térítésmentesen igénybe vehető szolgáltatások

- ✚ **vízi terápia – SNI-s gyermekeknek (Pitypang)** - koragyermekkori intervenciók szemlélet befogadása kapcsán, teljes integráció keretei között felvállaljuk a sajátos nevelési igényű kisgyermek gondozását - nevelését, amely. A sajátos nevelési igényű gyermekek részére heti rendszerességgel tudjuk a vízi terápiás medencékben biztosítani a fejlesztést. A gyermekek fejlesztése egyéni formában történik. Koncentráltan a Pitypang Bölcsőde és Gyermekközpontban kap helyet.
- ✚ **gyermeknevelési tanácsadás** – A szülők szakemberektől térítés mentesen kérhetnek segítséget (kisgyermeknevelő, gyermekorvos, pszichológus, gyógypedagógus, gyógytornász, stb.) egyéni és kiscsoportos formában.
- ✚ **sószoza, sóterápia szolgáltatás** - Az orvostársadalom is elismeri a sóterápia légúti problémákra gyakorolt kedvező hatását. A kialakult betegségtől függően sok esetben terápia kiegészítésére, máskor megelőzésre használják a gyermekek a sószobát. A speciális só-terápiának elsősorban asztma, idült légcsőhurut, pollenek okozta allergiák esetében van jótékony hatása, de egyes bőrbetegségek, ekcéma, pikkelysömör kiegészítő kezelésére szintén alkalmazható. A bölcsődés korra jellemző orrfolyás, köhögés később arcüreggyulladás jól gyógyítható a sóterápiával, mert a duzzadt nyálkahártyát is összehúzza, így az ott pangó váladék ki tud ürülni a só segítségével. Mivel ennek a természetes terápiának semmilyen káros mellékhatása sincs, ezért gyógyulásra és megelőzésre egyaránt használható. Mindkét intézményben a sószobában speciális játszó szobát alakítottunk ki, ahol a játékkal egyidejűleg egészség megőrző, betegség megelőző szolgáltatást is nyújtunk. A gyermekek hetente 2 alkalommal egyenként 20 perces időtartamban látogatják a téli időszakban a sószobát. A szolgáltatást ingyenesen vehetik igénybe a gyermekek.

#### **Sajátos nevelési igényű gyermekek ellátása**

A Pitypang Bölcsőde és Gyermekközpontba felvételt nyerhetnek mindazon 20 héttől -5 éves korú gyermekek, akik veleszületett vagy szerzett károsodás következtében, valamilyen fogyatékossággal élnek, vagy fejlődésükben, oly mértékben visszamaradottak, hogy emiatt speciális bánásmódot, több figyelmet igényelnek, és nem veszélyeztetik sem maguk, sem társaik testi épségét. Az 1998. évi XXVI. törvény a fogyatékos személyek jogairól és esélyegyenlőségük biztosításáról megfogalmazza, hogy a fogyatékos embernek joga van a képességeinek fejlesztését, szinten tartását, a társadalmi életben való részvételét, önálló életvitelének elősegítését szolgáló rehabilitációhoz. Az SNI gyermekek nevelését – gondozását a kisgyermeknevelők, korai fejlesztésüket a Pest Megyei Pedagógia Szakszolgálat Budakeszi kirendeltségének gyógypedagógusa végzi az intézményben, a szakértői véleményekben meghatározott heti óraszám szerint. A sajátos nevelési igényű gyermekek egy része szakértői bizottság vagy gyógypedagógus javaslata alapján kerül intézményünkbe, másik része spontán integrációval, a nevelés, gondozás során ismerjük fel az átlagostól eltérő fejlődést. Sok probléma a gyermekek növekedésével kerül felszínre. Az eltelt évek alatt a bölcsődéinkben dolgozó kisgyermeknevelők számos esetben jelezték, ha egy gyermek fejlődésében elmaradást, eltérést tapasztaltak. A 0-3 éves korosztályú gyermekek fejlődési sajátosságairól nagy gyakorlattal rendelkeznek, így az esetek nagy százalékában jelzéseik megalapozottak voltak, és a gyermekek megfelelő fejlődésük érdekében különleges ellátásra szorultak. Azon gyermekek számára, akiknek szülei nem igénylik a napközbeni kisgyermekellátást, vagy más bölcsődébe járnak, de fejlesztésre szorulnak, ambuláns ellátás keretében biztosítjuk a korai fejlesztést intézményünkben.

#### **Intézményeinkben külön szakemberek segítik a családokat.**

Az Egyesített Bölcsődei Intézmények megbízási szerződéssel alkalmaz **pszichológust** A szülők nevelési kérdésekkel, a gyermekük fejlődését érintő kérdésekkel fordulhattak tanácsért hozzá.

## **Bölcsődei gyógypedagógus**

Minden gyermek különleges emberi lény, aki a saját egyéni módján növekszik és fejlődik. Van, aki később éri el a fejlődés egyes mérföldköveit, mint a társai. Előfordul, hogy ez a késés a normál fejlődés változata, és van, amikor komolyabb elmaradás figyelhető meg. Ezen esetekben a bölcsődébe járó gyermekek és családjaik számára az intézmény gyógypedagógusa prevencióssal nyújtott segítséget, támogatást mindkét bölcsődében. A kisgyermekek egyéni fejlődésében való megakadás, lelassulás észlelésekor a gyermeket gondozó kisgyermeknevelő vagy a szülők jelzése alapján indult meg a közös együttműködési folyamat. Az esetek nagy részében szükségesnek bizonyult hosszabb-rövidebb időintervallumot felölelő egyéni vagy csoportos foglalkozások bevezetése. Az egyénre szabott játékos alkalmak folyamatáról, előrelépéseiről a szülők és a kisgyermeknevelők rendszeresen visszajelzést kaptak, így kérdéseik megbeszélésére mindig adott volt a lehetőség.

Az elmúlt évben 35 bölcsődés kisgyermek esetében merült fel a fent említett fejlődésben tapasztalható elmaradás. Közülük 20 gyermek vett részt egyéni foglalkozáson, a maradék 15 esetben elégségesnek bizonyult egyszeri tanácsadás a szülők részére.

A budaörsi védőnőkkel való folyamatos kapcsolattartás és együttműködés révén, 8 nem bölcsődés kisgyermek is bekerülhetett az ellátásba.

A tapasztalatok azt mutatják, hogy növekszik azon gyermekek száma, akik fejlődésével kapcsolatban kérdések merülnek fel, így továbbra is szükséges a megfelelő szakemberek alkalmazása az intézményben, annak érdekében, hogy minden budaörsi kisgyermek számára elérhetővé váljon a szükséges támogatás, megsegítés.

## **Bölcsődei gyógytornász**

A bölcsődén belül a kisgyermeknevelők jelzése, illetve szülői konzultáció alapján a kisgyermekek folyamatos ellenőrzése, szűrése történik. Ezáltal lehetőség van arra, hogy a mozgásfejlődésben elmaradt kisgyermekek mihamarabbi fejlesztéssel behozzák lemaradásukat, és komolyabb nehézségek nélkül kerülhessenek óvodai nevelésbe. Sok esetben az időben megkezdett fejlesztéssel az is elkerülhető, hogy a kisgyermek SNI státuszba kerüljön. A gyógytornász együtt dolgozik a gyógypedagógussal a SNI –s gyermekek fejlesztésében.

**Az utóbbi időben** intézményünket több helyről megkeresték pl. védőnők gyermekorvosok, neurológus. A bölcsődénkben dolgozó gyógytornász ugyan is azon szakemberek közé tartozik, aki a korai fejlesztésben hatékonyan, részt tud venni. Mivel a korai fejlesztés a Pedagógiai Szakszolgálathoz tartozik, ahol azonban gyógytornászt nem áll módjukban foglalkoztatni, ők is az intézményben dolgozó gyógytornász segítségét kéri szükség esetén. Országos szinten, bölcsődei területen kevés ilyen képzettségű szakembert foglalkoztatnak. Az utóbbi időben egyre növekedett azon csecsemőkorú gyermekek száma, akik mozgásfejlesztést igényelnének és a szüleik otthon tartózkodnak velük. A probléma megoldásához szükséges lenne egy ambuláns ellátás lehetőségének biztosítására az intézményen belül. Óriási hozama ennek az ellátásnak, hogy az ilyen problémával érkező gyermekek esetében, az időben elkezdett fejlesztésnek köszönhetően a gyermekek belátható időn belül utolérik ép társaikat és mindenfajta hátrány nélkül folytathatják tovább életüket.

Mivel a Pityang Bölcsőde és Gyermekközpont személyi és tárgyi feltételei lehetővé teszik az ellátás ilyen formáját, a városban élő kisgyermekes családok megsegítéséhez hatékonyan tudnánk hozzájárulni.

## **INTÉZMÉNYI TÉRÍTÉSI DÍJ**

Budaörs Város Önkormányzata Képviselő – testülete A felnőtt és gyermek személyes gondoskodást nyújtó ellátásokról szóló többször módosított 24/2004. (IV.20.) önkormányzati rendeletében a bölcsődei gondozási díj összegét nulla forintban határozta meg, ezzel is segítve a városban élő kisgyermekes családokat.

A gondozásra számított intézményi térítési díj napi összege: 7355 Ft/nap/fő.

**Gyermekétkezés intézményi térítési díja:**

	Nyersanyag norma
2018.07.01.-től	425 Ft + ÁFA

2018. júliusától szükséges volt az étkezési nyersanyag norma emelése, mert több beszállító emelte az árait.

**Összegzés**

Intézményeink nevelő- gondozó munkájának alapját a gyermekek tisztelete és megbecsülése övezi. Nevelési- gondozási munkánkat a gondoskodás, törődés, feltétel nélküli elfogadás igénye jellemzi. A tárgyi eszközök korszerűsítése a lehetőségekhez mérten továbbra is folyamatos, aminek elsődleges célja a gyermekek ellátásának minél magasabb színvonalú biztosítása. Bölcsődék szakmai programjában hangsúlyos szerepet kap a nevelés- gondozás valamennyi helyzete: játék, mondóka, ének, mese, vers, mozgás, alkotó tevékenységek, egyéb tervezett tevékenységek, a tanulás és a gondozás.

**Az utóbbi időben** intézményünket több helyről megkeresték pl. védőnők gyermekorvosok, neurológus. az intézményben dolgozó gyógytornász miatt. A bölcsődénkben dolgozó gyógytornász azon szakemberek közé tartozik, aki a korai fejlesztésben hatékonyan, részt tud venni. Mivel a korai fejlesztés a Pedagógiai Szakszolgálathoz tartozik, ahol azonban gyógytornászt nem áll módjukban foglalkoztatni, ők is az intézményben dolgozó gyógytornász segítségét kérik szükség esetén. Országos szinten, bölcsődei területen kevés ilyen képzettségű szakembert foglalkoztatnak. Az utóbbi időben egyre növekedett azon csecsemőkorú gyermekek száma, akik mozgásfejlesztést igényelnének és a szüleik otthon tartózkodnak velük. A probléma megoldásához szükséges lenne egy ambuláns ellátás lehetőségének biztosítására az intézményen belül. Óriási hozama ennek az ellátásnak, hogy az ilyen problémával érkező gyermekek esetében, az időben elkezdett fejlesztésnek köszönhetően a gyermekek belátható időn belül utolérik ép társaikat és mindenfajta hátrány nélkül folytathatják tovább életüket.

Mivel a Pitypang Bölcsőde és Gyermekközpont személyi és tárgyi feltételei lehetővé teszik az ellátás ilyen formáját, a városban élő kisgyermekes családok megsegítéséhez hatékonyan tudunk hozzájárulni.

Az elmúlt évek folyamatos változásai, megkövetelték a tudatos előre tervezést, a munkaterv pontos megírását és év közbeni betartását, a szakmai programokban előírtak nyomán követését. A tudatos tervezésnek köszönhető, hogy az előző nevelési évre tervezett munkaterv, programok, rendezvények, képzések, továbbképzések az előzetesen tervezetteknek megfelelően alakultak a 2017-2018-as nevelési évben is.

### **3.2.2. ELLÁTÁSI ÉS TÁMOGATÁSI SZERZŐDÉSEK KERETÉBEN BIZTOSÍTOTT ELLÁTÁSOK (Polgármesteri Hivatal Szociális és Egészségügyi Irodájának feladata)**

#### **3.2.2.1. GYERMEKEK ÁTMENETI GONDOZÁSA**

A gyermekek átmeneti gondozása keretében - kivéve, ha a gyermek átmeneti gondozását családok átmeneti otthona biztosítja - a gyermek testi, értelmi, érzelmi és erkölcsi fejlődését elősegítő, az életkorának, egészségi állapotának és egyéb szükségleteinek megfelelő étkeztetéséről, ruházattal való ellátásáról, mentálhigiénés és egészségügyi ellátásáról, gondozásáról, neveléséről, lakhatásáról kell gondoskodni.

A Gyvt. 94. § (3) bekezdés b) pontja alapján az a települési önkormányzat, amelynek területén húszezernél több állandó lakos él gyermekek átmeneti otthonát köteles működtetni.

Budaörs Város Önkormányzata a gyermekek átmeneti gondozását a Fészek Gyermekvédő Egyesülettel kötött szerződéssel biztosítja.

Az ellátási szerződés értelmében a Fészek Gyermekvédő Egyesület az Önkormányzat közigazgatási területén lakóhellyel, vagy tartózkodási hellyel rendelkező, illetve a város területén felügyelet nélkül maradt, veszélyhelyzetbe került gyermekek számára, egy fő férőhelyre biztosítja a gyermekek átmeneti gondozásának jogszabályokban meghatározott szakmai követelményeit, és a feladat ellátása során betartja az ellátáshoz kapcsolódó nyilvántartási, adatkezelési és adatvédelmi kötelezettségeket.

**2018. évben 1 gyermeket láttak el, aki 175 gondozási napot töltött el az otthonban. A Fészek Gyermekvédő Egyesület részére a szerződés szerinti 1 560 000 Ft készenléti díj, valamint a gondozási napok után 647 500 Ft átutalása történt meg.**

#### **3.2.2.2. CSALÁDOK ÁTMENETI OTTHONA**

Az otthontalanná vált szülő kérelmére a családok átmeneti otthonában együttesen helyezhető el a gyermek és szülője, valamint legfeljebb 21. életévének betöltéséig a gyermek nagykorú testvére, ha az elhelyezés hiányában lakhatásuk nem lenne biztosított, és a gyermeket emiatt el kellene választani szülőjétől, családjától.

A Sorsunk és Jövőnk Szeretetszolgálattal kötött ellátási szerződés alapján 16 fő elhelyezésére van lehetőség családok átmeneti otthonában (Budapest VII. kerület, Budapest XIV. kerület, Érd, Diósd).

A bekerült családok problémái különbözőek, a megoldási lehetőségek eltérőek, ezért egyéni esetkezeléssel igyekeztek a hozzájuk költözőknek segítséget nyújtani.

**2018. évben 5 főt (2 családot) láttak el, a családok az otthonban összesen 682 gondozási napot töltöttek. Ellátásukért 1 263 900 Ft átutalása történt meg.**

A Sorsunk és Jövőnk Szeretetszolgálat a családok átmeneti otthona biztosítására az Önkormányzattal kötött Ellátási Szerződést 2018. szeptember 30. napjával felmondta. Az Otthonban elhelyezett budaörsi családok elhelyezése - másik otthonban, illetve saját ingatlanba történő visszaköltözéssel – megoldódott.

Az Önkormányzat 2019. évre a Menedékház Alapítvánnyal (1112 Budapest, Muskétás u. 1.) és az Oltalom Karitatív Egyesülettel (1086 Budapest, Dankó u. 9.) kötött ellátási szerződést a családok átmeneti otthona biztosítására.

**4. A FELÜGYELETI SZERVEK ÁLTAL GYÁMCHATÓSÁGI, GYERMEKVÉDELMI TERÜLETEN  
VÉGZETT SZAKMAI ELLENŐRZÉSEK TAPASZTALATAINAK, TOVÁBBÁ A GYERMEKJÓLÉTI ÉS  
GYERMEKVÉDELMI SZOLGÁLTATÓ TEVÉKENYSÉGET VÉGZŐK ELLENŐRZÉSÉNEK  
ALKALMÁVAL TETT MEGÁLLAPÍTÁSOK BEMUTATÁSA**

**4. 1. Az Esély Szociális Társulás Szociális és Gyermekjóléti Központ**

2018. évben szakmai ellenőrzés nem történt.

**4. 2. Egyesített Bölcsődei Intézmények**

- ◆ Pest Megyei Kormányhivatal Érdi Járási hivatala Hatósági Főosztály Népegészségügyi Osztály mind a két intézményben ellenőrzést tartott.

2018.01.14. Terápiás medence ellenőrzése (Pitypang)

2018.07.05. Legionelle által kockázati besorolás ellenőrzése

2018.09.04. Közegészségügyi ellenőrzés

2018.09. 04. Főzőkonyha ellenőrzése és nem dohányzók védelméről szóló törvény alapján hatósági ellenőrzése

Az Ellenőrzések során az intézmények az előírásoknak megfeleltek, hibát nem tártak fel.

- ◆ A Fenntartó ellenőrizte és értékelte a szakmai munka eredményességét, a szakmai program végrehajtását, valamint a gazdálkodás szabályszerűségét és hatékonyságát, az ellenőrzés időpontja: 2018.11.06.
- ◆ A Budaörsi Polgármesteri Hivatal Belső Ellenőrzési Osztálya az Egyesített bölcsődei Intézményeknél – 2018. évi szabályszerűségi ellenőrzést végzett. Ellenőrzés időpontja: 2018.09.17-től - 2018.11.07-ig.
- ◆ Szakmai belső ellenőrzéseket tartottak a bölcsődevezetők, helyettesek és az intézményvezető, szaktanácsadó, mely a szakmai program alapján a szakmai munka ellátási színvonalára és a szükséges adminisztrációra terjedt ki.

## **5. JÖVŐRE VONATKOZÓ JAVASLATOK, CÉLOK MEGHATÁROZÁSA A GYVT. ELŐÍRÁSAI ALAPJÁN**

### **Pénzbeli és természetbeni ellátások**

Budaörs Város Önkormányzata - önként vállalt feladatként saját bevételei terhére - a település hátrányos helyzetű polgárainak támogatására erős szociális hálót működtet. Az önkormányzat elsődleges szempontnak tartja a pénzbeli, természetbeni ellátások megállapításánál, hogy anyagi okok miatt gyermek ne kerüljön ki a családjából. A rászoruló családok anyagi támogatása elsődleges szempont a lakhatásuk megőrzéséhez is.

Folyamatos cél a pénzbeli és természetbeni ellátások esetén az ellátás reálértékének megtartása, a legrászorultabb családok hatékony segítése, a gyermekszegénység megakadályozása.

### **Gyermekjóléti szolgáltatás**

A felnőttekkel kapcsolatban álló szervezetek és a gyermekek napközbeni ellátást és alternatív nevelését végző magán intézmények jelzőrendszeri bevonása, aktivitásának növelése.

A város Gyermekjogi koncepciójának társadalmasítása, először a jelzőrendszeri tagok, majd szélesebb szakmai környezetben. Egységes fogalom használat és intézkedési rendszer kialakítása.

Szoros munkakapcsolat fenntartása a Hintalovon Alapítvány munkatársaival, a településen élő gyermekek jogainak képviselete és érvényesítése, a gyermekek jogtudatosságának erősítése és a jelzőrendszer tagjainak hatékonyabb érzékenyítése érdekében.

A családon belüli konfliktusok és bántalmazások megelőzése és kezelése, a megelőző távoltartás intézményének hatékonyabb használata és egységes fellépés a Rendőrség munkatársaival.

Az oktatási intézmények továbbra is igényeljük a Budaörsi Rendőrkapitányság interaktív előadásait, hogy a gyermekek tisztában legyenek ne csak a jogaikkal, hanem a kötelezettségeikkel is. Így biztosítsák a felvilágosításukat a bűncselekmények elkövetésének következményeiről.

A munkakapcsolat erősítése érdekében a Prevenció Munkacsoport, a Budaörsi Rendőrkapitányság és a Család- és Gyermekjóléti Szolgálat égisze alatt balatoni Bűnmegelőzési Tábor szervezése hátrányos helyzetű, 10-15 éves gyermekek számára.

A Prevenció Munkacsoport tevékenységeinek folytatása, bővítése.

A településen élő családok és gyermekek mentálhigiénés, pszichológiai és pszichiátriai ellátásának megerősítése és az igénybe vehető ingyenes, elsősorban terápiás irányultságú szolgáltatások bővítése.

### **Gyermekek napközbeni ellátása (Bölcsőde)**

Játzócsoporthoz a szülői kompetenciát fejlesztő, támogató programok továbbfejlesztése.

Minőségi szakmai munka színvonalának megtartása.

Az ellátottak igényeihez, szükségleteihez igazodó további jó színvonalú ellátás biztosítása az alapellátás és sokféle szolgáltatásaink keretein belül, ehhez a megfelelő személyi, tárgyi feltételek biztosítása.

Jó hangulatú, családbarát intézmény és munkahely biztosítása, melyben az ellátottak és az ellátók is jól érzik magukat, terepintézményként is megfelelni a szakmai elvárásoknak.



## **6. BŰNMEGELŐZÉSI PROGRAM FŐBB PONTJAINAK BEMUTATÁSA, VALAMINT A GYERMEKKORÚ ÉS FIATALKORÚ BŰNELKÖVETŐK SZÁMÁNAK AZ ÁLTALUK ELKÖVETETT BŰNCSELEKMÉNYEK SZÁMÁNAK, A BŰNELKÖVETÉS OKAINAK BEMUTATÁSA**

A város rendelkezik bűnmegelőzési koncepcióval, melyet Budaörs Város Önkormányzatának Képviselő-testülete Képviselő-testület 41/2006. (II.17.) ÖKT. sz. határozatával fogadott el. A koncepció azt az elvet rögzíti, hogy a közbiztonság kezelésének a megelőzési felfogás az alapja.

Az alábbi célokat, prioritásokat fogalmazza meg:

Általános cél: az objektív és szubjektív biztonság közelítése és javítása

Prioritások:

- a közterületek rendje (a közterületeken történő bűncselekményeket a lakosság közvetlenül érzékeli és védekezési lehetőségei is korlátozottak, ezért egyik legfontosabb feladat az olyan terület, nyilvános hely rendjének biztosítása, melyet bárki igénybe vehet és az egyes állampolgár saját védelmét nehezen tudja megoldani)
- a bűnözés utánpótlási bázisának csökkentése (a megelőzési munkában a halmozottan hátrányos helyzetűekre, a veszélyeztetett gyermek és fiatalok számára, illetve a visszaesőkre kell koncentrálni elsősorban)
- a helyileg aktuális kedvezőtlen tendenciák megállítása (pl. ilyen a közlekedési balesetek, „feketemunka”, kábítószeres bűnözés stb.)
- a település közbiztonságának javításához szükséges minimális rendőri jelenlét biztosítása.

### **A budaörsi gyermekkorú és fiatalkorú bűnelkövetők számának az általuk elkövetett bűncselekmények számának, a bűnelkövetés okainak bemutatása**

#### **1. A gyermekkorú és a fiatalkorú bűnelkövetők száma, az általuk elkövetett bűncselekmények**

Gyermekek elkövető: 1 fő (fiú) lopás

Fiatalok elkövető: 34 fő, ebből 1 lány, 33 fiú

- testi sértés
- visszaélés kábítószerrel
- lopás
- rongálás
- garázdaság
- okirattal visszaélés

A bűncselekmények jellegzetességeit tekintve elmondható, hogy inkább a vagyon, a testi épség elleni és a kábítószerrel való visszaélés bűncselekmények azok, amelyek előfordultak.

Az okokat keresve elmondható, hogy a szülői oda nem figyelés, a társadalmi problémák, a családi konfliktusok, a beilleszkedési zavarok, a kíváncsiság, az iskolai stressz, a csoportnyomás mind-mind a fiatalok viselkedését befolyásolják. Ezáltal agresszívvé válnak a társaikkal szemben, amit nem tudnak kezelni és bűncselekmények elkövetőivé válnak.

A rendőrség által tartott bűnmegelőzési előadások kapcsán szeretnék a fiatalokkal megérinteni, hogy egy rossz döntés miatt az életük veszélybe is kerülhet, vagy amiatt börtönbe, javítóintézetbe is juthatnak, ami a további életükre olyan kihatással lesz, amit ha már meg is megbántak, az vissza nem fordítható és büntetés jár érte.

#### **2. Jellemző problémák és azok gyakorisága a gyermekkorúak, és fiatalok körében**

A Budaörsi Rendőrkapitányság számára kiemelkedően fontos feladat a bűnmegelőzési tevékenység ellátása, a gyermekek és az időskorúak védelme érdekében. A 2018. évben is nagy hangsúlyt fektettek a bűnmegelőzési munka ellátására, az illetékességi területükön.

2018. évben is felkeresték az illetékességi területünkön található oktatási intézmények vezetőit, hogy a gyermekkorúak biztonságát szolgáló információkat napi szinten, hatékony információáramlás útján tudják eljuttatni

egymáshoz. A bűn- és baleset-megelőzési előadó, valamint az iskolarendőrök, az oktatási intézmények vezetőivel történő egyeztetés alapján, drogrevenüció, bűnmegelőzési, közlekedési és az internet veszélyei témakörben tartottak előadásokat.

Az illetékességi területükön 31 általános iskolában voltak jelen különféle bűnmegelőzési előadásokkal, programokkal.

A bűnmegelőzési előadások megtartásakor különös figyelmet fordítottak arra, hogy tájékoztassák a diákokat az erőszakos bűncselekményekkel szembeni megelőző magatartásformákról, a bűncselekmény létrejöttét elősegítő okokról, és hogyan előzhető meg, vagy kerülhető el, hogy bűncselekmény áldozatai legyenek.

A baleset megelőzési előadások kapcsán a helyes közlekedésre nevelésről, a közlekedésben való részvételről, a gyalogos és kerékpáros közlekedési szabályokról szólt az előadás.

Az internet veszélyei előadások megtartásakor felhívták a diákok figyelmét az internetre feltöltött képek, videofelvételek, az interneten történő vásárlás és eladás, a facebook és egyéb felhasználói oldal használata közben rájuk leselkedő veszélyekről, a jelszavak feltörésével, a gépekbe történő idegenek belépésével okozott bosszúságokra és károokra. Tapasztalatuk szerint ezen előadások megtartása keltette fel leginkább a figyelmüket, érdeklődésüket, ezért rövid kisfilmek vetítésével színesítették előadásait, ezzel is megmutatva mennyi veszélyforrása van az internet világának.

A drogrevenüció előadások megtartásakor a megelőzést tartották a legfontosabbnak. Igyekeztek bevonni a diákokat az előadásba, hogy megtudják, milyen tapasztalatuk van, milyen ismereteik vannak, és mit tudnak a drog világáról. Felhívták a figyelmüket a ráhatás módszereire, hogy hogyan tudjanak és akarjanak nemet mondani, ha megkínálják őket, akár egy szál marihuánás cigarettával. Két kell értesíteniük, ha ilyet tapasztalnak, vagy észrevesznek, hogy másnak segítségre van szüksége. Ezen előadások kapcsán is vetítésre kerültek kisfilmek, melyek levetítése után kötetlen beszélgetések alakultak ki a drog témakörében.

#### *Család, gyermek és ifjúságvédelem*

2018. évben is felvették a kapcsolatot a települési önkormányzatok szociális ügyekkel foglalkozó előadóival, a Család- és gyermekjóléti szolgálatok vezetőivel, a helyi vöröskereszttel és a helyi oktatási intézményekkel. A kapcsolatfelvétel során tájékoztatást kaptak a veszélyeztetett célcsoportokról, egyeztettek az aktuális problémáikat, melyeket kölcsönös segítségnyújtással orvosoltak.

Folyamatos jelzések érkeznek hozzájuk, illetve általuk a szolgálatok felé a veszélyeztetett gyermekekről, elsősorban kiskorú veszélyeztetése miatt. 2018. évben 65 db jelzést küldtek a Család- és gyermekjóléti szolgálatok részére.

### **3. Prevenüció Munkacsoport**

A Prevenüció Munkacsoport a helyi Kábítószerügyi Egyeztető Fórum jogutódaként - annak előnyei megtartása mellett, de kibővíve a teendőket - a budaörsi Gyermekvédelmi észlelő- és jelzőrendszer kezdeményezésére, 2014. őszén kezdte meg munkáját.

A munkacsoport létrehozásának célja, Budaörs Város területén egészségneveléssel, kábítószer használatával és egyéb szenvedélybetegségekkel kapcsolatos megelőző és aktív beavatkozó tevékenység egységes koordinációjának szervezése, a tevékenységben résztvevő tagok szakmai kapcsolatainak szorosabbra fűzése, munkájuk hatékonyabbá tétele.

A prevenüció területei különösen az alkohol, a dohányzás, a drog, a bűncselekmény, az egészséges életmód kialakítása és egyéb függőségek megelőzése.



**7. A TELEPÜLÉSI ÖNKORMÁNYZATÉS A CIVIL SZERVEZETEK KÖZÖTTI EGYÜTTMŰKÖDÉS  
KERETÉBEN MILYEN FELADATOK, SZOLGÁLTATÁSOK ELLÁTÁSÁBAN VESZNEK RÉSZT CIVIL  
SZERVEZETEK**

Budaörsön közel 140 civil szervezet működik. Budaörs Város Önkormányzatának Képviselő-testülete fontos feladatának tekinti a helyi feladatok végrehajtásában résztvevő civil szervezetek támogatását ezért minden évben pályázatot ír ki civil szervezetek támogatására.

Pályázat célja: A városban működő civil szervezetek által megvalósuló, öntevékenységre épülő szakmai, generációs vagy szabadidős programjainak és kulturális, művészeti, sport, ifjúsági rendezvényeinek támogatása továbbá ehhez kapcsolódóan az éves - a szakmai feladatok ellátásához szükséges - működési költségeinek támogatása.

A támogatásra rendelkezésre álló keretösszeg 2018. évben: 25 000 000 Ft. A támogatásban 30 egyesület és 17 alapítvány részesült.

A város területén működő civil szervezetek, alapítványok és egyesületek tevékenyen részt vesznek a település mindennapi életében. Az önkormányzat különböző programok, rendezvények, egyéb feladatok tekintetében támogatási szerződést köt a szervezetekkel.

Budaörs, 2019. május „ ”

**Wittinghoff Tamás**  
**Polgármester**

