

BUDAÖRS VÁROS POLGÁRMESTERE

2040 Budaörs, Szabadság u. 134.

Telefon: +36/23-447-817

Központi fax: +36/23-447-816

E-mail: polgarmester@budaors.hu

www.budaors.hu

Hivatali kapu adatai: Azonosító rövid név: BOONK, KRID: 756086743



ELŐTERJESZTÉSE

a Képviselő-testület 2021. szeptember 15-ei, valamint a
Szociális és Egészségügyi Bizottság 2021. szeptember 09-ei ülésére

Ügyiratszám: XIV/2462-1/2021

Tárgy: **Javaslat Budaörs Város Szociális Szolgáltatástervezési Konceptiójának felülvizsgálatára**

Az előterjesztés tárgyalása a Magyarország helyi önkormányzatairól szóló 2011. évi CLXXXIX. törvény (a továbbiakban: Möt.v.) 46. § (1) bekezdése, illetőleg Budaörs Város Önkormányzatának Szervezeti és Működési Szabályzatáról szóló 36/2010.(XI. 12.) ÖKT sz. rendelet (a továbbiakban: SZMSZ) 18. § (1) bekezdése alapján nyilvános ülésen történik.

Tisztelt Képviselő-testület!
Tisztelt Bizottság!

A szociális igazgatásról és szociális ellátásokról szóló 1993. évi III. törvény 92. § (3) bekezdése értelmében, a legalább kétezer lakosú települési önkormányzat a településen, fővárosban élő szociálisan rászorult személyek részére biztosítandó szolgáltatási feladatok meghatározása érdekében szolgáltatástervezési koncepciót készít.

A személyes gondoskodást nyújtó szociális intézmények szakmai feladatairól és működésük feltételeiről szóló 1/2000. (I.7.) SzCsM rendelet (továbbiakban: Rendelet) 111/A. § (1) bekezdése alapján a szolgáltatástervezési koncepció tartalmazza különösen

- a) a lakosságszám alakulását, a korösszetételt, a szolgáltatások iránti igényeket,
- b) az ellátási kötelezettség teljesítésének helyzetét, az ütemtervet a szolgáltatások biztosításáról,
- c) a szolgáltatások működtetési, finanszírozási, fejlesztési feladatait, az esetleges együttműködés kereteit,
- d) az egyes ellátotti csoportok, így az idősek, fogyatékos személyek, hajléktalan személyek, pszichiátriai betegek, szenvedélybetegek sajátosságaihoz kapcsolódóan a speciális ellátási formák, szolgáltatások biztosításának szükségességét.

A szolgáltatástervezési koncepció célja, hogy a településen élők számára minél teljesebb körben nyújtson szociális ellátásokat és szolgáltatásokat, a szociális biztonsághoz való jog érvényre juttatása érdekében az igényekhez igazodva, a lakóhelyhez legközelebb magas színvonalú, ugyanakkor könnyen hozzáférhető és átjárható szociális ellátórendszert biztosítson.

Budaörs Város Szociális Szolgáltatástervezési koncepcióját Budaörs Város Önkormányzatának Képviselő-testülete először 56/2004. (III.19.) ÖKT. számú határozatával fogadta el. Legutóbbi felülvizsgálat 2018-ban volt, melyet a Képviselő-testület 221/2018. (XII.12.) ÖKT számú határozatával elfogadott.

A Rendelet 111/A. § (5) bekezdése alapján a szolgáltatástervezési koncepció tartalmát az önkormányzat, illetve a társulás két évente felülvizsgálja és aktualizálja.

A személyes gondoskodást nyújtó szociális intézmények szakmai feladatairól és működésük feltételeiről szóló 1/2000. (I.7.) SzCsM rendelet 111/A. § (4) bekezdése értelmében megküldtük a Szociális Szolgáltatástervezési Koncepciót véleményeztetésre az intézményvezetőknek és a nemzetiségi önkormányzatoknak. Észrevétel a koncepcióra a megadott határidőig nem érkezett.

Határozati javaslat a Szociális és Egészségügyi Bizottság részére:

Budaörs Város Önkormányzat Képviselő-testületének Szociális és Egészségügyi Bizottsága javasolja a Képviselő-testületnek, hogy Budaörs Város Szociális Szolgáltatástervezési Konceptióját az előterjesztés melléklete szerinti tartalommal elfogadásra javasolja.

A döntés az SZMSZ 37. § (1) bekezdése, 38. § (1) bekezdése és 60. §-a alapján egyszerű szótöbbséget követel meg és nyílt szavazással történik.

Határozati javaslat a Képviselő-testület részére:

Budaörs Város Önkormányzatának Képviselő-testülete úgy dönt, hogy Budaörs Város Szociális Szolgáltatástervezési Konceptióját az előterjesztés melléklete szerinti tartalommal elfogadja.

A döntés az SZMSZ 37. § (1) bekezdése, 38. § (1) bekezdése alapján egyszerű szótöbbséget követel meg és nyílt szavazással történik.

Határidő: 2021. október 30.

Felelős: Polgármester

Végrehajtást végzi: Szociális és Egészségügyi Iroda

Budaörs, 2021. augusztus 23.


Wittinghoff Tamás
polgármester

Előterjesztést készítette: Szociális és Egészségügyi Iroda

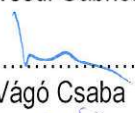
Fehér Katalin szociális osztályvezető:

Szociális és Egészségügyi Iroda vezetője:

Látta:

Polgármesteri Kabinet vezetője:


Kövesdi Gabriella


Vágó Csaba

Törvényességi felügyelet:

dr. Bocsi István jegyző



BUDAÖRS VÁROS

SZOCIÁLIS SZOLGÁLTATÁSTERVEZÉSI KONCEPCIÓJÁNAK

FELÜLVIZSGÁLATA

2021

Tartalomjegyzék

I. Bevezetés	3
Szociális terület elmúlt két év alatt történt főbb események	5
A város demográfiai jellemzői	7
Foglalkoztatottsági helyzet, ellátottsági mutatók	9
Nyugdíjban, nyugdíjszerű ellátásban részesülők	11
Lakáshelyzet	11
Budaörs lakásállománya, általános lakhatási körülmények	11
Beköltözések, elvándorlások	12
Budaörs bérlet-állománya, bérlet-rendszere	12
A bérletre várók demográfiai jellemzői	12
Idős személyek sajátosságaihoz kapcsolódó speciális ellátási formák, szolgáltatások	14
Fogyatékos személyek sajátosságaihoz kapcsolódó speciális ellátási formák, szolgáltatások	15
Hajléktalan személyek, pszichiátriai betegek, szenvedélybetegek sajátosságaihoz kapcsolódó speciális ellátási formák, szolgáltatások	16
III. A működő szociális ellátórendszer bemutatása	17
Pénzbeli és természetbeni ellátások	17
Pénzbeli támogatások	17
Természetben nyújtott szociális ellátások	26
Pénzbeli és természetbeni ellátásban részesülők adatai	28
IV. Az önkormányzat által biztosított személyes gondoskodást nyújtó ellátások	29
Társulásban működtetett intézmények	29
Család- és gyermekjóléti szolgálat	29
Támogató Szolgálat	31
Ellátási szerződések keretében biztosított ellátások	32
Alapellátások	32
Idősek Otthona	33
Közösségi Ellátások	34
Gyermekek átmeneti gondozása	34
Családok átmeneti otthona	35
Hajléktalan személyek ellátása	35
Önkormányzat által működtetett intézmény	36
Bölcsőde	36
V. Befejezés	38
A koronavírus járvány hatása	38
SWOT analízis	42
A budaörsi szociális ellátórendszer fejlesztésének javaslatai 2022-ig:	43
Záradék	47

I. Bevezetés

A modern szociálpolitika alapgondolata, hogy társadalmunk alrendszerének működése során az egyén vagy egyének kisebb-nagyobb közösségei, csoportjai számára adódhatnak olyan helyzetek, problémák, amelyek miatt átmenetileg vagy véglegesen (betegség, megváltozott munkaképesség, fogyatékosság, munkanélküliség, a család hiánya, a családi körülmények változása, a jövedelemhiány, illetve alacsony jövedelem, a lakhatási problémák, a hajléktalanság stb.) képtelenné válnak elfogadható szinten gondoskodni saját magukról.

A szociális gondoskodás feladata e társadalmilag tipikus, de egyénileg jelentkező élethelyzetek feltárása és a jog által biztosított keretek között reagálni erre az egyén szabadságának és személyiségi jogait tiszteletben tartása mellett oly módon, hogy a közösség védelme is megvalósuljon. Az állami feladatvállalás meghatározó elve e területen összekapcsolódik egyrészt a szubszidiaritás elvével, másrészt a rászorultsággal – kiegészülve a helyi szociálpolitika öngondoskodásra ösztönző törekvéseivel.

A szolgáltatástervezési koncepció célja:

- meghatározni a szociális ellátások és szolgáltatások fejlesztésének alapelveit, irányait, céljait;
- részletezni azokat a konkrét célkitűzéseket, amelyeket a szociális ellátások és szolgáltatások biztosítása során az önkormányzat érvényesíteni kíván;
- elősegíteni a szociális, illetve a gyermekvédelmi törvény által szabályozott különböző típusú intézmények magasabb szintű, szükségletekhez igazodó feladatainak ellátását;
- a város minden lakója számára elérhetővé tenni olyan ellátási formákat, amelyek a szociális biztonságot és a minőségi ellátást garantálják;
- biztosítani, hogy a szociális ellátórendszer működése feleljen meg a szakmai kritériumoknak és eredményesen, hatékony formában nyújtson szolgáltatásokat;
- jelenítse meg az önkormányzat gyermekjóléti intézményekkel és szolgáltatásokkal kapcsolatos kötelezettségeit és fejlesztési elképzeléseit;
- a társadalmi kirekesztés elleni küzdelem folyamatában megvalósuljon a társadalmi esélyegyenlőség biztosítása, a szolgáltatások, támogatások elérhetősége. Mindenki számára hozzáférhető legyen a differenciált és egyénre szabott minőségi szolgáltatás, amelynek középpontjában a támogatásra szoruló egyének és családok állnak.

A szolgáltatástervezési koncepció feladata:

- a helyi szociális szakpolitika kialakításának, formálódásának elősegítése;
- információ nyújtása egyéb fejlesztési koncepciók, tervek kidolgozásához és megvalósításához;
- információ biztosítása a különböző szolgáltatást igénylők részére, illetve a szolgáltató intézmények, szervezetek számára;
- a koncepcióban szereplő adatok, illetve a szociális szolgáltatásokat nyújtó intézmények javaslatai alapján az igényekhez legjobban igazodó szolgáltatási struktúra kialakítása és az aktuális szolgáltatások hatásos és hatékony fejlesztése;
- a biztonságos finanszírozási és működési háttér megteremtése érdekében a fejlesztés elemzése.

A szociális igazgatásról és szociális ellátásokról szóló 1993. évi III. törvény (a továbbiakban: Szt.) 92. § (3) bekezdése alapján a legalább 2000 lakosú települési önkormányzat feladata a szociális szolgáltatástervezési koncepció elkészítése.

A személyes gondoskodást nyújtó szociális intézmények szakmai feladatairól és működésük feltételeiről szóló 1/2000. (I.7.) SzCsM rendelet 111/A. § (1) bekezdése meghatározza azokat a tartalmi elemeket, amelyeket a koncepciónak különösen tartalmaznia kell.

Ezek a következők:

- a lakosságszám alakulását, a korösszetételt, a szolgáltatások iránti igényeket,
- az ellátási kötelezettség teljesítésének helyzetét, az ütemtervet a szolgáltatások biztosításáról,
- a szolgáltatások működtetési, finanszírozási, fejlesztési feladatait, az esetleges együttműködés kereteit,
- az egyes ellátotti csoportok, így az idősek, fogyatékos személyek, hajléktalan személyek, pszichiátriai betegek, szenvedélybetegek sajátosságaihoz kapcsolódóan a speciális ellátási formák, szolgáltatások biztosításának szükségességét.

Az egyenlő bánásmódról és az esélyegyenlőség előmozdításáról szóló 2003. évi CXXV. törvény 31. §-a szerinti kötelezettségnek eleget téve a Képviselő-testület megalkotta, majd két évente (utolsó alkalommal 2020-ban) felülvizsgálta Budaörs Város Önkormányzat Helyi Esélyegyenlőségi Programját (továbbiakban: HEP). A vonatkozó jogszabály kimondja, hogy minden koncepciónak, összhangba kell kerülnie a HEP-pel, amelynek megállapításait jelen koncepció is figyelembe veszi.

A koncepcióhoz összegyűjtött adatok, illetve statisztikai mutatók révén a város lakosságának demográfiai, foglalkoztatási helyzete, ellátottsági mutatója válik ismertté.

Budaörs Város Szociális Szolgáltatástervezési koncepcióját Budaörs Város Önkormányzatának Képviselő-testülete először 56/2004. (III.19.) ÖKT. számú határozatával fogadta el. A koncepció két évenkénti áttekintése megtörtént.

A koncepció készítése során igyekeztünk minél szerteágazóbb információforrásokból adatokat gyűjteni. Segítségünkre volt a Szociális és Egészségügyi Iroda által használt Szociális Támogatások Rendszere program, a Központi Statisztikai Hivatal (KSH) adatbázisa, az Országos Területfejlesztési és Területrendezési Információs Rendszer (TelR) adatbázisa, az Esély Szociális Társulás Szociális és Gyermekjóléti Központ, Egyesített Bölcsődei Intézmények, Magyar Máltai Szeretetszolgálat és a Magyarországi Evangéliumi Testvérközösség beszámolóit.

Szociális terület elmúlt két év alatt történt főbb események 2019 – 2020

2019-ben a kérelmezők részére a jogszabályok által biztosított ellátásokat a jogosultsági feltételek alapján megállapítottuk, szerveztük a különböző rendezvényeket, az időseknek az üdültetést. Biztosítottuk a saját és az ellátási szerződéssel rendelkező intézményeknek a működéshez szükséges feltételeket. Már az év utolsó hónapjaiban lehetett hallani arról, hogy Kínában megint járványhelyzet alakult ki, de ha hallottuk is a híreket, arra gondoltunk, hogy messze vannak, és az eddigi járványok (MERS, SARS) sem jutottak ki az országból, terjedtek át más kontinensre. Aztán eltelt pár hónap és következő év februárjában már több európai országban is megjelent a fertőzés, járványügyi veszélyhelyzetet rendeltek el. Magyarországon a kormány 2020. március közepén rendelte el először a pandémiára a veszélyhelyzetet.

Új fogalmakat kellett megtanulnunk és teljesen más helyzetekhez kellett alkalmazkodnunk, segítséget nyújtunk, az eddigi jól működő napi munkavégzésünket, gyakorlatainkat megváltoztatnunk. Nem volt könnyű dolgunk, mert nemcsak a saját félelmeinkkel, bizonytalanságunkkal, hanem az ügyfelek felénk kimutatott szorongásukkal, agressziójukkal is meg kellett birkóznunk.

Nyáron egy kicsit könnyítettek a járványhelyzetre tekintettel bevezetett korlátozó intézkedéseken, majd november közepétől újra szigorúbb intézkedésekkel próbálták – már a második hullámban érkező – COVID-19 megbetegedések rohamos növekedését gátolni.

Pénzbeli és természetbeni támogatások változásai

A kedvezőtlen, a várost érintő elvonások ellenére a szociális háló továbbra is erős Budaörsön, az arra rászorulóknak több mint 20féle támogatást kérhetnek az önkormányzattól, mely adott élethelyzetükben segítséget nyújt.

Budaörs Város Önkormányzatának Képviselő-testülete a 2019. augusztus 28-ai ülésén, valamint a polgármester a 2020. november 13-ai határozatával módosította a pénzbeli és természetben nyújtott szociális ellátásokról szóló 53/2013. (XII. 21.) önkormányzati rendeletet és többek között emelte a jogosultsági feltételként meghatározott jövedelemhatárokat.

A települési támogatások (rendszeres települési támogatás és rendkívüli települési támogatás) jogosultsági feltételei nem változtak, továbbra is jövedelemtől és a támogatás céljától függően kerül megállapításra.

A helyi rendelet továbbra is biztosítja jogosultsági feltételek fennállása esetén

- a 70 éven felüliek részére az ingyenes személyszállítást, karácsonyi támogatást,
- nyugdíjasok részére az ingyenes egy hetes üdülést,

a gyermekes családok részére

- karácsonykor egyszeri pénzbeli támogatást,
- gyermek születése esetén születési támogatást, életkezdési kiegészítő támogatást, valamint a Babaköszöntő csomagot,
- ha albérletben élnek lakbértámogatást,
- gyermekétkeztetési térítési díj-kedvezményt.

A Képviselő-testület döntése alapján 2019. és 2020. évben is a szociálisan rászoruló személyek és családok részére természetbeni juttatásként egyszeri tűzifa támogatást biztosított az önkormányzat.

Az önkormányzat helyi rendeletben szabályozta és minden évben megszervezi a rendszeres gyermekvédelmi kedvezményben, gyermekétkeztetési térítési díjkedvezményben részesülő kiskorú gyermekek szünidei étkeztetését.

Az önkormányzat a **Nyári diákmunka** programban 2019. évben részt vett, a 2020. évben a járványhelyzetre való tekintettel nem adott be pályázatot a programban való részvételre.

A közoktatásban tanulók részére **ösztöndíjpályázatot hirdettünk meg**, valamint csatlakoztunk a **Bursa Hungarica Felsőoktatási Önkormányzati Ösztöndíjprogramhoz**.

Az elmúlt két évben is megszervezésre került a **babaköszöntő csomagok** átadása a szülők részére. Az egészségügyi veszélyhelyzet miatt **az Idősek üdülése, Szépkorú személyek köszöntése, az Idősek Világnapi rendezvénye, az Anyatejes Világnapi rendezvény, a gyermekek és idősek karácsonyi rendezvényei elmaradtak**.

A **Budaörs Egészségügyéért Díj** átadása virtuális térben történt, az 5. életévüket betöltött óvodás gyerekek részére **lisztérzékenységi szűrését** biztosítottuk a védőnők részvételével. A budaörsi nők és férfiak részére **mammográfias vizsgálat** biztosítása, **tüdőszűrés** szervezése a veszélyhelyzettől függően biztosított volt.

A helyi rendelet által biztosított támogatások teljes összegét az önkormányzat költségvetése finanszírozza, a központi költségvetés nem nyújt 2015. március 01-jétől finanszírozást a szociális támogatásokhoz.

Intézményi fejlesztések, ellátási szerződések, támogatások, szociális szolgáltatások

Az idősek bentlakásos ellátását **az Idősek Otthonát** a Magyarországi Evangéliumi Testvérközösség működteti. 2015-ben közbeszerzési eljárás eredményeként újabb 10 évre elnyerték az intézmény működtetésének jogát. Az Idősek Otthona bővítése 2020. év második felében befejeződött, az új épületrészre a működési engedélyt a Pest Megyei Kormányhivatal kiadta. Az intézményben a férőhelyek száma jelenleg 80 fő, melyből 6 fő átmeneti elhelyezésre nyújt lehetőséget.

Az Esély Szociális Társulás Szociális és Gyermekjóléti Központ 2020. év elején a Budaörs, Petőfi u. 1. szám alól elköltözött az akadálymentesített Budaörs, Szivárvány utca 3. szám alatti épületbe.

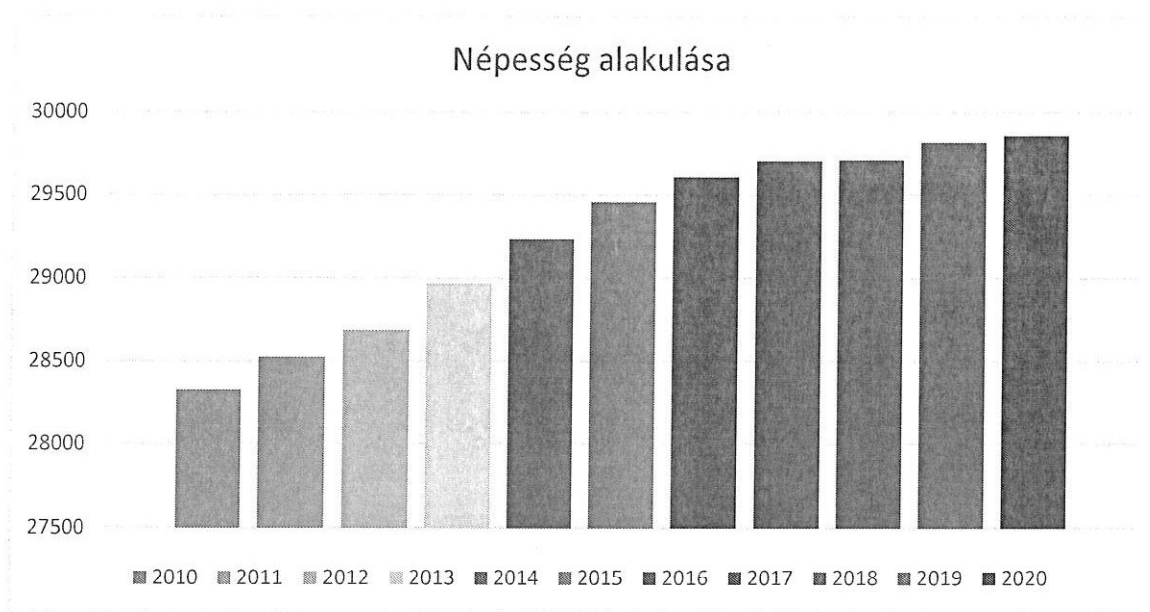
Az idősek nappali ellátását (idősek klubja, házi gondozás, jelzőrendszeres házi segítségnyújtás, étkeztetés, fogyatékosok nappali ellátása) 2025-ig a Magyar Máltai Szeretetszolgálat látja el.

A Hintalovon Alapítvánnyal kötött szerződés értelmében bevezetésre került 2017. júniusában az **ingyenes gyermekjogi fogadóóra és jogsegély**.

A város demográfiai jellemzői

A város állandó lakossága 2020. december 31-én 29856 fő. A népesség legfontosabb adatai:

férfiak száma:	14397 fő
nők száma:	15459 fő
gyermekkorúak száma (0-18 év):	6560 fő
középkorúak száma (19-65 év):	18101 fő
időskorúak száma (66. évtől):	5195 fő



Forrás: Helyi Vizuál Regiszter

Budaörs a népesedés statisztikai adatok szerint változatlanul jóval kedvezőbb helyzetben van az ország és a legtöbb város helyzeténél. A népességszám folyamatosan emelkedik, bár tény, hogy a növekedés dinamikája 2010 óta lelassult, ennek köszönhetően a város népességszáma várhatóan csak 2030 körül fogja elérni a 35.000 fő körüli értéket, ami egyes számítások szerint Budaörs befogadóképességének határát jelenti.

A népesség kor szerinti megoszlása évenként (állandó lakosság)

	0-3 év	4-6 év	7-14 év	15-18 év	19-29 év	30-39 év	40-49 év	50-59 év	60-69 év	70-79 év	80 évtől	Összesen
2019	1171	1010	3050	1304	3301	3896	5305	3567	3704	2400	1107	29815
2020	1157	1024	3056	1323	3304	3752	5328	3670	3661	2444	1137	29856

Forrás: Helyi Vizuál Regiszter

A népességen belül a 60 év feletti korosztály aránya emelkedik a legdinamikusabban. A 60 évnél idősebbek a budaörsi lakosság több mint 24%-át teszik ki, ez az érték 2010-ben még csak 19% volt.

**Férfiak és nők aránya korcsoportos bontásban (állandó lakosság)
2020. év**

	0-18 év	19-29 év	30-39 év	40-49 év	50-59 év	60-64 év	65 évtől
Férfi	3413	1690	1807	2614	1813	769	2291
Nő	3147	1614	1945	2714	1857	907	3275
Összesen	6560	3304	3752	5328	3670	1676	5566

Forrás: Helyi Vizuál Regiszter

A fenti táblázat alapján megállapítható, hogy a férfiak várható élettartama jóval alacsonyabb a nőkénel, ami országos tendencia is.

A népességi adatokból a családi állapot szerinti megoszlást is láthatjuk, melyek a következők:

Népesség megoszlása családi állapot szerint (állandó lakosság) a 2020. évben

	hajadon/ nőtlen	házas	özvegy	elvált
Férfi	7152	5481	320	1066
Nő	6348	5822	1422	1719
Összesen	13500	11303	1742	2785

Forrás: Helyi Vizuál Regiszter

Demográfiai változások a település népmozgalmi adataiban

	Élve születések	Halálozások	Házasságkötések	Válások
2017	273	266	129	63
2018	245	245	120	55
2019	265	259	184	42

Forrás: TeiR KSH - TSTAR

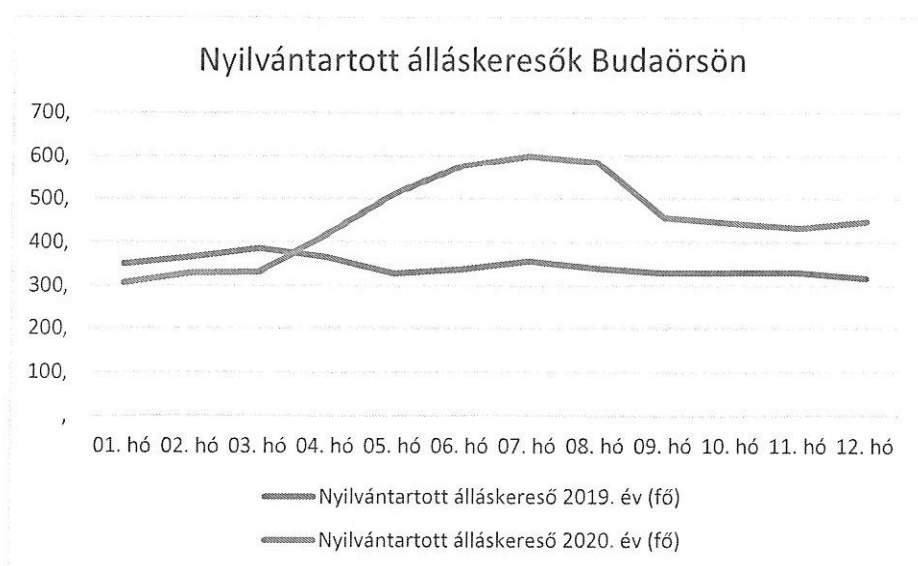
Foglalkoztatottsági helyzet, ellátottsági mutatók

A koronavírus-fertőzés terjedése elleni védekezés érdekében több olyan kormányzati intézkedés is született, amelyek **jelentősen befolyásolták a munkaerőpiaci folyamatokat**.

A munkáltatók egy része átmenetileg szüneteltette a tevékenységét dolgozók munkaviszonyának fenntartása mellett. Viszont a munkáltatók másik része nem tudta a vállalkozását életben tartani, a munkavállalóit elbocsátotta.

A digitális oktatásra való átállás, valamint az óvodák, bölcsődék bezárása miatt sok szülő kénytelen volt szüneteltetni a munkavégzést. Sokan fizetett vagy fizetés nélküli szabadságra mentek, a szabadságon és a betegszabadságon lévők száma megnövekedett.

Ahol az informatikai háttér adott volt, és a szükséges eszközök rendelkezésre álltak, valamint a tevékenység jellege erre lehetőséget biztosított, ott a munkavállalók nem feltétlenül kényszerültek tevékenységük szüneteltetésére, csak a munkavégzés helyét változtatták meg, és home office vagy távmunka keretében folytatták munkájukat. Márciustól a rendszeresen és az alkalmanként ilyen formában dolgozók aránya is jelentősen megnőtt.



Forrás: KSH

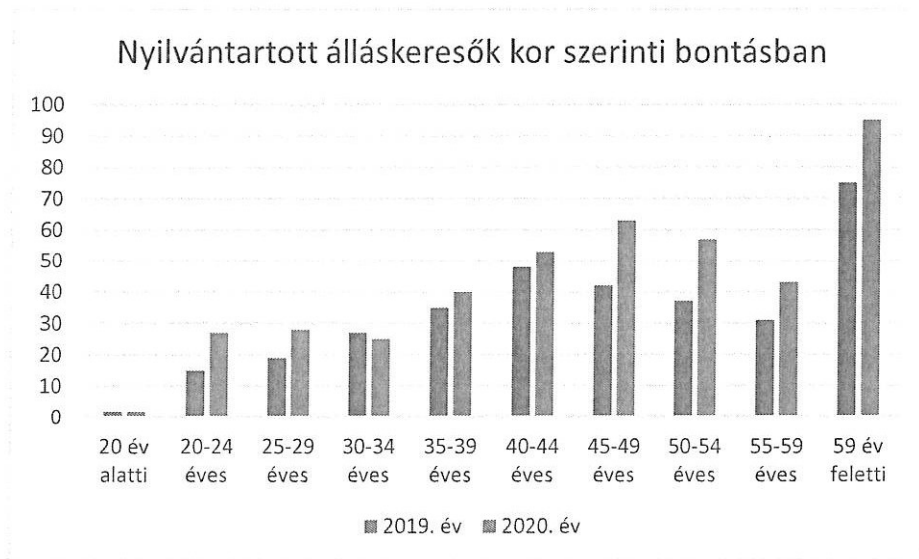
A Pest Megyei Kormányhivatal Budakeszi Járási Hivatal Foglalkoztatási Osztálya által nyilvántartott álláskeresők tárgy év december havi állapot szerint:

Ellátásban részesülők	2019. év	2020. év
Álláskeresési segélyben részesülők	38	54
Járadékra jogosultak	61	108
Rendszeres szociális segélyben részesülő nyilvántartottak száma	48	53
180 napnál régebben nyilvántartott álláskeresők száma	115	131

Forrás: TeIR KSH - TSTAR

A munkaerő-piaci folyamatok eredményeként az elbocsátott emberek nagy számban fordultak a Foglalkoztatási kirendeltségekhez munkanélküli ellátás megállapítására, hogy a kieső jövedelmeiket

pótolják. Közel 40%-kal többen kérelmezték a megállapítható ellátások valamelyikét, lettek jogosultak ellátásra. A 180 napnál régebben nyilvántartott álláskeresők száma is 12%-kal nőtt az elmúlt évben.



Forrás: KSH - TelR

2020-ra egynegyedével nőtt a nyilvántartott álláskeresők száma. Az álláskeresők egyötöde az 59 év felettiek köréből kerül ki, jelentősen nőtt a 45 év feletti állástalanok száma 2020-ban, az álláskeresők 60%-át tették ki. Ahogy az előző években is az idősebb korosztály jobban ki van téve a munkaerő-piaci változásoknak, a munkaerő-piaci diszkriminációnak. Nehezebben helyezkednek el, és a munkahelyi leépítések is előbb érik el őket.

Nyilvántartott álláskeresők végzettség szerinti bontásban

Végzettség típusa	2019. év	2020. év
Általános iskolai végzettség nélkül	12	15
Általános iskola	59	85
Egyetem	38	41
Főiskola	33	45
Gimnázium	52	76
Szakiskola	4	4
Szakközépiskola	52	59
Szaktanulmányozó	68	91
Technikum	12	15

Forrás: TelR KSH - TSTAR

A végzettség szerinti bontásból jól látható, hogy még mindig az alacsonyabb iskolai végzettséggel rendelkezők nem találnak munkát.

Nyugdíjban, nyugdíjszerű ellátásban részesülők

A nyugellátásban és egyéb ellátásban részesülő Budaörsi lakosok száma az alábbiak szerint alakult:

Ellátási forma	2018		2019	
	fő			
	nő	férfi	nő	férfi
Özvegyi és szülői nyugdíjban részesülők	68	12	63	8
Árvaeállításban részesülők	60	67	60	65
Nyugdíjban, ellátásban, járadékban és egyéb járandóságban részesülők	3989	2545	4029	2550
Öregségi nyugdíjban részesülők	3592	2193	3640	2204
Életkoron alapuló ellátásban részesülők	18	55	15	53
Megváltozott munkaképességűeknek járó ellátásban részesülők	212	169	213	170
Összesen:	7939	5041	8020	5050

Forrás: KSH

Budaörsön a lakosság létszámához viszonyítva 2020. évben a lakosság közel 44%-a részesült a MÁK Nyugdíjfolyósító Igazgatóságtól ellátásban. Az ellátásban részesülők 61%-a nő, akiknek a férfiakéhoz képest magasabb aránya. Ez a tény a legtöbb ellátástípusnál megfigyelhető.

2019 elején 2 millió nyugdíjkorhatárt betöltött, azaz 64 éves és annál idősebb ember élt Magyarországon, akiknek 92%-a öregségi nyugdíjban részesült, további 5%-uk korbetöltött özvegyi nyugdíjat, rokkantsági, illetve egyéb ellátást kapott.

Lakáshelyzet

Budaörs lakásállománya, általános lakhatási körülmények

	összes lakásállomány	bérlakás állomány	szociális lakásállomány
	db	db	db
2016	10974	92	42
2017	11038	95	42
2018	11160	92	37
2019	11212	92	40

Forrás: TelR KSH - TSTAR, Önkormányzati nyilvántartás

A település lakásállományának adatait összevetve megállapítható, hogy az összes lakásállomány száma folyamatosan kismértékben növekszik. A bérlakások, szociális bérlakások száma állandónak mondható. A bérlakásállomány után fizetett lakbér összege folyamatosan nő, 2017. évben fizetett lakbér (19 481 eFt) a 2019. évben fizetethez képes (23 131 eFt) 15%-kal nőtt.

Lakástípusok	2017	2018	2019
Egyszobás lakások	636	640	637
Kétszobás lakások	2875	2883	2881
Három szobás lakások	3291	3308	3323
Négy vagy több szobás lakások	4236	4329	4371

Forrás: TelR KSH - TSTAR

A Budaörsön jellemzően felülreprezentáltak a négy és több szobás lakások, amelyek többsége a rendszerváltást követően, a 90-es, 2000-es években épült, tehát a lakásállomány fiatalnak mondható. A lakásminőség a településen átlag feletti, az ingatlanok 86%-a összkomfortos, 10%-a pedig félkomfortos besorolású.

Beköltözések, elvándorlások

Időszak	Belföldi elvándorlások (eset)	Belföldi állandó odavándorlások (eset)	Belföldi elvándorlások (állandó és ideiglenes együtt) (eset)	Belföldi odavándorlások (állandó és ideiglenes együtt) (eset)
2017	1000	1151	1915	2118
2018	1227	1229	2191	2178
2019	1115	1220	2190	2232

Forrás: TelR KSH - TSTAR

A településre elsősorban a fővárosból települnek ki a 'jobb módú' családok az elérhető magasabb életszínvonal miatt. A bevándorlás másik oldalán pedig az ország elmaradottabb régióiból, munkavállalási céllal, és a stabilabb szociális körülmények kialakítása érdekében való beköltözés áll. Ezen családok, személyek jelentős hányada bérel lakást legfőképpen piaci alapon, de részükről az önkormányzat által biztosított bérlakásokra is jelentős igény mutatkozna.

Budaörs bérlakás-állománya, bérlakás-rendszere

A helyi viszonyok rendezésére, az önkormányzat tulajdonosi jogait és a bérlők méltányos érdekeit szem előtt tartva, a lakásgazdálkodásban a szociális és gazdaságossági szempontok együttes megvalósítására törekedve, Budaörs Város Önkormányzatának Képviselő-testület megalkotta az önkormányzat tulajdonában álló lakások és helyiségek bérletére vonatkozó egyes szabályokról szóló 23/2012. (VI. 22.) önkormányzati rendeletet.

A rendeletalkotás célja volt, hogy a bérlakásra pályázók számára kedvezőbb lakáshoz jutási lehetőséget (pl. a korábbihoz képest megemelt jövedelemhatárral), az aktuális bérlők számára kiszámítható körülményeket és stabil lakhatási lehetőséget, és az önkormányzat számára bérbeadói biztonságot teremtsen.

A bérlakást igénylő személy a folyamatosan bővített és aktualizált névjegyzékbe nyer felvételt, mellyel nyomon követhető a bérlakások iránti igény változása, valamint a lakás bérbeadása esetén a bérlő méltányolható lakásigényét is figyelembe vehetjük. A névjegyzék adatai alapján 2012. óta folyamatosan, és egyenletesen nő a várakozók száma, jelenleg 79 család vár szociális bérlakásra.

Az önkormányzat a rendkívüli élethelyzetekre felkészülve lehetőséget biztosít arra is, hogy ugyancsak rászorultság vizsgálatával, de az előbbiektől eltérő módon, átmeneti jelleggel lakhatást biztosítson az egészségügyi és szociális, vagy gyermekvédelmi szempontból indokoltak alapján, illetve lakhatási feltételek ellehetetlenülése esetén nehéz helyzetbe került családoknak.

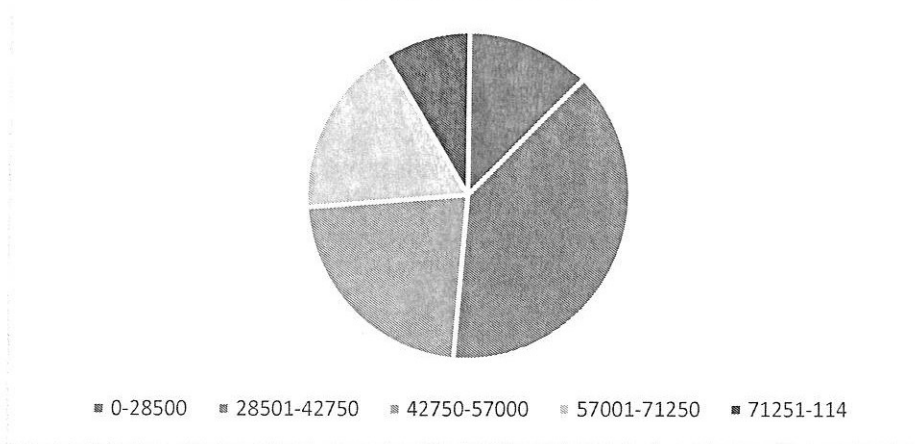
A bérlakásra várók demográfiai jellemzői

A névjegyzékbe történő felvétel feltételei alapvetően meghatározzák a bérlakásra várók összetételét. Minden család egy főre jutó jövedelme 85 500 Ft, vagy az egyedül élők esetében 142 500 Ft alatt van, az Szt. szerinti vagyonnal (azaz a vagyontárgyak külön-külön számított forgalmi értéke a 855 000 Ft-ot,

illetve az együttesen számított forgalmi értéke a 2 280 000 Ft-ot nem haladja meg) nem rendelkeznek, és a kérelmező vagy házastársa/élettársa legalább öt éve Budaörsön bejelentett lakcímmel rendelkezik.

A bérlakásra várók egy főre jutó havi nettó átlagos jövedelme 46 156 Ft, az iskolai végzettségükről nem áll rendelkezésre adat, azonban a becsatolt jövedelemigazolásokból megállapítható, hogy jellemzően legfeljebb középfokú végzettséget igénylő munkát (pl. kereskedelem, fuvarozás) vagy betanított munkát (pl. ipari előkészítő, takarító, árufeltöltő) végeznek. A nők jellemzően a gyermek 3 éves koráig otthon marad, gyermekgondozást segítő ellátást vesz igénybe, amellyel az egészségbiztosítása is megoldott. Gyakori a szürke (4-6 órás bejelentett), vagy fekete (nem bejelentett) jövedelem mindkét nem körében, így a valódi szociális rászorultság megállapítása is nehezebb.

A névjegyzéken szereplő családok megoszlása
jövedelem szerint



Forrás: Önkormányzati nyilvántartás

A várakozók átlagéletkora 46 év. A 79 bérlakásra váró közül 27 egyedülálló. Jelenleg 52 gyermekes család lakhatása vár megoldásra. A névjegyzékben szereplők közül 20 kérelmező egyedül neveli gyermekét, összesen 40 gyermek él egyszülős családban. A tapasztalatok szerint a gyermekeket egyedül nevelők a legtöbb esetben nem kapnak tartásdíjat a másik szülőtől, jövedelmük nagyon alacsony, tekintettel arra, hogy a gyermekek gondozása mellett csak részmunkaidős állást tudnak vállalni. A lakhatásukat vagy szülői támogatással albérletben, vagy a szülői házban, vagy nagyon rossz, a gyermekek egészségi állapotára káros, de olcsóbb albérletben tudják megoldani.

	Egyedülálló	Élettárs	Elvált	Házass	Özvegy
Nincs gyermek	11	1	6	6	3
1 gyermek	8	6	3	10	0
2 gyermek	5	2	1	4	0
3 gyermek	2	4	0	4	0
4 gyermek	1	2	0	0	0

Forrás: Önkormányzati nyilvántartás

A szociális bérlakásra várók között legnagyobb arányban 1, illetve 2 gyermekes családok fordulnak elő. A 52 várakozó család közül 27 családban él 1 gyermek, 12 családban 2 gyermek, ezért az együttműködő személyek figyelembevételével a lakásigény a 2 és az 1+2 fészobás lakásokra a legnagyobb.

Az utóbbi évek tendenciája, hogy nemcsak a gyermekes családok nyújtják be a bérlakás iránti kérelmüket, hanem az egyedülálló, elvált vagy házass gyermektelen, vagy már nagykorú, szülőkkel már nem együtt élő gyermekekkel rendelkező családok, személyek is (27 személy).

A kérelmezők legnagyobb számban albérletben laknak, amely általában a település lakótelepi övezetében, vagy a városközponttól távolabb eső városrészekben található, gyakran egészségtelen, vizes körülmények között élnek.

Budaörs Város Önkormányzata a lakhatás megoldásához a bérlakás-programján kívül lakbértámogatással vagy települési lakásfenntartási támogatással járul hozzá.

II. Idősek, fogyatékos személyek, hajléktalan személyek, pszichiátriai betegek, szenvedélybetegek sajátosságaihoz kapcsolódó speciális ellátási formák, szolgáltatások

Idős személyek sajátosságaihoz kapcsolódó speciális ellátási formák, szolgáltatások

Budaörs életében fontos az időskorúak megbecsülése. Az önkormányzat pénzbeli, természetbeni és intézményi ellátások biztosításával, ellátási szerződések útján, valamint a civil szervezetek bevonásával, azok támogatásával segíti a helyi idősök életét.

A 70 év felettiek – korukból eredően – külön kedvezményeket is kapnak. A városban 6 Idősek Klubja van, egyúttal számtalan szabadidős program támogatja az idősök integrációját. A város 2007-ben Idősbarát Önkormányzat díjat érdemelt ki. A városban 2 idősotthon is működik, amelyek teljes körű ápolást, gondozást nyújtó intézmények. A Magyar Máltai Szeretetszolgálattal kötött ellátási szerződés alapján szociális étkeztetés biztosított a rászorultak időseknek.

Budaörs élen jár a digitális esélyegyenlőség megteremtésében, és különösen nagy figyelmet fordít az idősök információs társadalomba való integrálására. Az idősök részére a Telekuckó digitális esélyegyenlőségi program keretében alap és haladó számítógép kezelői tanfolyamokat, valamint mobil eszközök használatát elsajátító tanfolyamokat is szervez.

- *az idősök egészségügyi és szociális szolgáltatásokhoz való hozzáférése*

Az egészségügyi szolgáltatásokhoz való hozzáférést az egész várost lefedő háziorvosi szolgálat biztosítja, a szakellátás a Budaörsi Egészségügyi Központban érhető el. A rendelők akadálymentesítettek, közlekedés szempontjából könnyen megközelíthetőek.

- *Szociális ellátások*

A számos, szociális rászorultsági alapon járó ellátáson kívül, kifejezetten idősök, 70 év feletti lakosok számára is rendelkezésre állnak speciális ellátások, melyek a következők: Szemétszállítási díjtámogatás, Karácsonyi támogatás, Települési gyógyszer-támogatás, Kedvezményes üdülés

- *Szociális étkeztetés*

Budaörs Város Önkormányzata a Magyar Máltai Szeretetszolgálattal kötött ellátási szerződés alapján szociális étkeztetést azoknak a rászorultaknak biztosít, akik azt önmaguk, illetve eltartottjaik részére tartósan vagy átmeneti jelleggel nem képesek biztosítani, különösen

- a) koruk,
- b) egészségi állapotuk,
- c) fogyatékoságuk, pszichiátriai betegségük,
- d) szenvedélybetegségük, vagy
- e) hajléktalanságuk miatt.

- *Az időseket, az életkorral járó sajátos igények kielégítését biztosító szolgáltatások*

Budaörs város közigazgatási területén 2 idősök otthona működik, melyek teljeskörű ápolást, gondozást nyújtó intézmények. Az egyik otthon önkormányzati tulajdonú, a másik magántulajdon.

Magyarországi Evangéliumi Testvérközösség Idősek Otthona (Budaörs, Zombori u. 68-70.)

Az Önkormányzat és a Magyarországi Evangéliumi Testvérközösség által megkötött ellátási szerződés értelmében az Idősek Otthona a nyugdíjkorhatárt betöltött, saját otthonában, környezetében önmagáról gondoskodni nem tudó, ápolásra, gondozásra szoruló személy részére nyújt ellátást.

Élet-hossz Idősek Otthona (Budaörs, Kőfőjtő u. 6-8.)

(magántulajdon, nincs szerződéses kapcsolata az Önkormányzattal)

Főként súlyosan demens idősek elhelyezését biztosítja, a lakók mintegy kétharmada ilyen állapotú. Biztosítják a hitélet gyakorlásának feltételeit. Napi ötszöri étkezést, ruházat tisztítását, igény szerint ruházatot is biztosítanak.

Fogyatékos személyek sajátosságaihoz kapcsolódó speciális ellátási formák, szolgáltatások

A fogyatékossgal élő gyermekek és felnőttek életét, élhetőbbé, korlátoktól mentesebbé tenni már önmagában komoly elhivatottságot jelentő feladat. Minden egyes szakember, aki az egészségügyi, szociális, oktatási-nevelési, foglalkoztatási területen ehhez a munkához kapcsolódik, kiemelkedő emberi nagyságról, komoly szakmai felkészültségről tesz tanúbizonyságot.

Budaörsön az önkormányzat kiemelt figyelmet fordít a fogyatékkal élők helyzetére.

A fogyatékkal élő személyek részére nyújtható támogatásokkal (magasabb összegű családi pótlék, fogyatékosági támogatás, rokkantsági járadék, közlekedési kedvezmény, parkolási igazolvány, közgyógyellátás) kapcsolatban a Család- és Gyermekejóléti Szolgálat és a Támogató Szolgálat (szállítói szolgálat és személyi segítség), valamint a fogyatékkal élők helyi civil szervezetei látják el információval a rászorulókat, valamint nyújtanak segítséget az ellátás igénylésében is.

Az önkormányzat, amennyiben lakosság száma alapján kötelezett, az alap és szakosított ellátási formákat valósítja meg a településen.

A Esély Szociális Társulás Szociális és Gyermekejóléti Központ Támogató Szolgálat klienskörét a városi lakosság körébe tartozó hallási, látási, értelmi és mozgásszervi fogyatékossgal élő személyek, a halmozottan fogyatékosok valamint autista személyek alkotják. A Szolgálat feladatait a szállítói szolgáltatás biztosítása és a személyi segítség teszi ki. Ehhez tárgyi feltételként 2 gépkocsi és egy minden munkanapon 8-16 óra között nyitva tartó helyiség áll rendelkezésre, működésének feltételei megfelelően biztosítottak. Az ellátottak között legnagyobb számban a mozgásszervi fogyatékossgal küzdők fordulnak elő.

A Gondviselés Háza Szociális Szolgáltatásokat Nyújtó Integrált Intézményt a Máltai Szeretetszolgálat működteti, melynek tagintézménye a Fejlesztő Napközi. Az intézmény a 18. életévüket betöltött, önkiszolgálásra részben képes vagy önellátásra nem képes, felügyeletre szoruló fogyatékos, illetve autista személyek részére biztosít lehetőséget a napközbeni tartózkodásra, társas kapcsolatokra.

A fogyatékkal élőket segítő helyi civil szervezetek:

BULÁKE – Buda-környéki Látássérültek Közhasznú Egyesülete;
Közhasznú Alapítvány a Dadogókért;
Mozgáskorlátozottak Budaörsi Egyesülete és Klubja.

A város támogatja a rehabilitációs foglalkoztatást is. A BULÁKE által fenntartott rehabilitációs foglalkoztató 30 megváltozott munkaképességű, ebből 26 fogyatékossgal élő személynek biztosít munkalehetőséget, ezzel együtt megélhetéshez jövedelmet és társadalmi presztízt.

Az akadálymentesítés példaértékű Budaörsön belül, a civil szervezetek és egyéb érintettek véleménye és igénye figyelembevételével alakították ki jelenlegi arculatát, törekedve a törvényi előírásoknak történő megfelelésre. Egyaránt elégíti ki a mozgássérültek igényeit, rámpák, mozgássérült mosdók, szélesebb ajtók a kerekesszékes bejáratához, a síkek és értelmileg akadályozottak esetében piktogramok

kihelyezésével, valamint a látássérült igényeket is figyelembe véve, komplex info- és fizikai akadálymentesítésre törekedve.

Az országban elsőként Budaörsön került bevezetésre az Esélyegyenlőségi szószóló intézménye. A helyi ombudsman feladata a társadalom sérülékeny csoportjainak képviselője, érdekeik érvényesítése a döntések során.

A digitális esélyegyenlőséget biztosító támogatásról szóló 40/2005. (V. 25.) önkormányzati rendelet alapján a támogatásra az e célra elkülönített keretösszeg erejéig jogosultak a fogyatékkal élő személyek is.

A vakvezető kutyákkal közlekedők előjogainak érvényesítésében élen jár a város. A látássérültek mindenhol bemehetnek a vakvezető kutyákkal, bárhol elengedhetik őket és a sorban állásnál elsőbbséget élvez, aki kutyával érkezik. A kialakított akadálymentes környezet – látássérült szempontból – példaértékű a városban.

Hajléktalan személyek, pszichiátriai betegek, szenvedélybetegek sajátosságaihoz kapcsolódó speciális ellátási formák, szolgáltatások

A hajléktalan személyek részére a Magyar Máltai Szeretetszolgálat működteti a nappali melegedő, éjszakai szálló, átmeneti szálló szolgáltatásait.

III. A működő szociális ellátórendszer bemutatása

Budaörs Város Önkormányzata az Szt., valamint a gyermekek védelméről és a gyámügyi eljárásról szóló 1997. évi XXXI. törvény (a továbbiakban: Gyvt.) alapján biztosítja a gyermekjóléti alapellátásokat. A szociális igazgatás hatósági feladatait és a város szociálpolitikai ellátórendszerének koordinálását a Polgármesteri Hivatal Szociális és Egészségügyi Irodája látja el.

A két törvény megalkotása óta eltelt időszakban az ellátások iránti igény dinamikus növekedést mutat, a tendencia háttérében a társadalom egyes rétegeit érintő kedvezőtlen változások állnak. Ezzel egyidejűleg a szociális kiadások súlya is jelentős mértékben növekedett.

Pénzbeli és természetbeni ellátások

A pénzbeli és természetben nyújtott szociális ellátásokat az alábbi jogszabályok szabályozzák.

- a szociális igazgatásról és szociális ellátásokról szóló 1993. évi III. törvény,
- a gyermekek védelméről és a gyámügyi igazgatásról szóló 1997. évi XXXI. törvény,
- A pénzbeli és természetben nyújtott szociális ellátásokról szóló 53/2013. (XII.21.) önkormányzati rendelet,
- Az ingatlanok közműfejlesztésének helyi támogatásáról szóló 31/2003. (IX.08.) önkormányzati rendelet,
- A digitális esélyegyenlőséget biztosító támogatásról szóló 40/2005. (V.25.) önkormányzati rendelet,
- A lakáscélú helyi támogatásokról szóló 23/2008. (IV.29.) önkormányzati rendelet,
- A felnőtt és gyermek személyes gondoskodást nyújtó ellátásról szóló 24/2004. (IV.20.) önkormányzati rendelet,
- A tanulmányi ösztöndíjakról szóló 32/2007. (IX.24.) önkormányzati rendelet

Az önkormányzat önként vállalt feladatai közül a személyszállítási díj támogatás és a babaköszöntő csomag esetén nincs jövedelemvizsgálat. A többi támogatás nyújtása jövedelem és vagyoni vizsgálathoz kötött.

A jövedelemhatárok az öregségi nyugdíjminimum mindenkor legkisebb összegének (28 500 Ft) százalékához kötöttek. Csalásban élő esetén az egy főre jutó jövedelemhatár általában a nyugdíjminimum 170 – 400%-ában került meghatározásra, egyedül élő esetén 250 – 500%-ában. Vagyoni vizsgálat a Szt. szabályozása alapján történik. A rendszeresen megállapított támogatások 12, az oktatási ösztöndíjak 10 hónapra kerülnek megállapításra.

Pénzbeli támogatások

A települési támogatás pénzbeli formái:

a) rendkívüli települési támogatás

o krízishelyzetre támogatás

Krízishelyzetre támogatás annak a személynek adható, akinek családjában az egy főre jutó jövedelem nem haladja meg az öregségi nyugdíj mindenkor legkisebb összegének 250 %-át (71 250 Ft), egyedül élő esetén az öregségi nyugdíj mindenkor legkisebb összegének 400 %-át (114 000 Ft).

o gyermekvédelmi támogatás

Gyermekvédelmi támogatás annak a gyermeket nevelő személynek adható, akinek családjában az egy főre jutó jövedelem nem haladja meg az öregségi nyugdíj mindenkori legkisebb összegének 300%-át (85 500 Ft).

○ **temetés költségeihez támogatás**

Települési támogatás nyújtható temetés költségeihez annak, aki a meghalt személy eltemettetéséről gondoskodott annak ellenére, hogy arra nem volt köteles, vagy tartására köteles hozzátartozó volt ugyan, de a temetési költségek viselése a saját, illetve családja életfenntartását veszélyezteti és a családjában az egy főre jutó jövedelem nem haladja meg a mindenkori öregségi nyugdíj legkisebb összegének 400%-át (114 000 Ft), egyedül élő esetén az öregségi nyugdíj legkisebb összegének 550%-át (156 750 Ft).

○ **önkormányzati kamatmentes kölcsön**

Önkormányzati kamatmentes kölcsön (a továbbiakban: kamatmentes kölcsön) formájában is nyújtható az alábbi esetekben:

- a) közüzemi díj és lakbérhátralék kiegyenlítésére (adott számlára történő teljesítéssel)
- b) egyedi, méltányolható és támogatást igénylő életkörülmény megoldására.

Kamatmentes kölcsön annak nyújtható, akinek az egy főre jutó havi jövedelme meghaladja az öregségi nyugdíj mindenkori legkisebb összegének összegét (28 500 Ft), de nem haladja meg annak 400%-át (114 000 Ft).

A kamatmentes kölcsön visszafizetésének biztosítékeként az önkormányzat javára – a kölcsön összegének erejéig és visszafizetésének időtartamára – jelzálogjogot kell bejegyeztetni az ingatlan-nyilvántartásban a kölcsönigénylő tulajdonában levő ingatlanra. Az önkormányzati kamatmentes kölcsön egy személynek, családnak legfeljebb öt évre adható és felső határa 500 ezer forint.

b) rendszeres települési támogatás

○ **lakásfenntartási támogatás**

Lakásfenntartási támogatás nyújtható annak a személynek,

- a) akinek háztartásában az egy főre jutó jövedelem nem haladja meg az öregségi nyugdíj mindenkori legkisebb összegének 250%-át (71 250 Ft), egyszemélyes háztartás esetén az öregségi nyugdíj mindenkori legkisebb összegének 350%-át (99 750 Ft),
- b) vagyona a kérelmezőnek valamint a háztartás tagjainak nincs,
- c) a kérelmező által használt lakás nagysága:
 - ca) 3 személyig 2 lakószobás, illetve 1+2 félszobás lakás, amelynek alapterülete nem nagyobb 65 m²-nél,
 - cb) 3 személy felett személyenként további 20 m² vehető figyelembe,
 - cc) 70 év feletti egyedül élő személy esetében az általa használt lakás nagyságától függetlenül adható támogatás, ha a jogosultsági feltételeknek egyébként megfelel.

A lakásfenntartási támogatást egy évre kell megállapítani és havi összege családban élő esetén 4000,- Ft, egyedül élő esetén 5000,- Ft.

○ **gyógyszertámogatás**

Gyógyszertámogatás nyújtható annak a személynek, aki az alábbi együttes feltételeknek megfelel:

- a) havi gyógyszerköltsége meghaladja az öregségi nyugdíj mindenkori legkisebb összegének 20%-át (5700 Ft),
- b) családjában az egy főre jutó havi nettó jövedelem nem haladja meg az öregségi nyugdíj mindenkori legkisebb összegének 350%-át (99 750 Ft), egyedül élő esetén a havi jövedelme nem haladja meg az öregségi nyugdíj mindenkori legkisebb összegének 450%-át (128 250 Ft) és vagyona nincs,

- c) normatív vagy alanyi jogon közgyógyellátásra nem jogosult.

A támogatás havi minimum összege 3000 Ft. A rendszeresen szedett gyógyszereket a háziorvos, a gyógyszerek árát a gyógyszerértár igazolja.

○ **ápolási támogatás**

Ápolási támogatás nyújtható annak a hozzátartozónak, aki az alábbi együttes feltételeknek megfelel:

- a) 18. életévét betöltött tartósan beteg, állandó és tartós felügyeletre szoruló személy otthoni ápolását, gondozását végzi,
- b) családjában az egy főre jutó jövedelem nem haladja meg az öregségi nyugdíj mindenkori legkisebb összegének kétszeresét (57 000 Ft),
- c) vagyona neki és családtagjainak nincs.

Az ápolási támogatást egy évre kell megállapítani és havi összege a központi költségvetésről szóló törvényben meghatározott alapösszeg 80%-a (33.068 Ft).

○ **adósságcsökkentési támogatás**

Az önkormányzat lakhatást segítő adósságcsökkentési támogatásban részesítheti azt a családot vagy személyt,

- a) akinek az adóssága meghaladja az ötvenezer forintot, és akinek a (2) bekezdésben meghatározott adósságok valamelyikénél fennálló tartozása legalább hat havi, vagy a közüzemi díjtartozása miatt a szolgáltatást kikapcsolták, továbbá
 - b) akinek a háztartásában az egy főre jutó havi jövedelem nem haladja meg családban élő esetén az öregségi nyugdíj mindenkori legkisebb összegének 200%-át (57 000 Ft), egyedül élő esetén annak 300%-át (85 500 Ft), valamint
 - c) akinek az általa használt lakás nagysága nem haladja meg a 20. § (1) bekezdés c) pontja szerinti mértéket,
- feltéve, hogy vállalja az adósság és az önkormányzat által megállapított adósságcsökkentési támogatás különbözetének megfizetését, továbbá az adósságkezelési tanácsadáson való részvételt.

Adósságnak minősül a lakhatási költségek körébe tartozó

- a) közüzemi díjtartozás (vezetékes gáz-, áram-, távhő-szolgáltatási, víz- és csatornahasználati, szemétszállítási, több lakást tartalmazó lakóépületeknél, háztömböknél központi fűtési díjtartozás),
- b) közös költség-hátralék, valamint az épület- és fűtéskorszerűsítéssel járó külön költség hátralék,
- c) a lakbérhátralék,
- d) a hitelintézettel kötött lakáscélú kölcsönszerződésből, illetve abból átváltott szabad felhasználású kölcsönszerződésből fennálló hátralék.

❖ **Méltányossági települési támogatás**

A Szociális és Egészségügyi Bizottság méltányossági hatáskörben települési támogatásban részesítheti azt a kérelmezőt, akinek betegség, temetés, gyógyászati segédeszköz vásárlás, lakhatást, megélhetést veszélyeztető életkörülmény, elemi csapás, váratlan kiadás miatt létfenntartása veszélyeztetve van és

- a) családjában az egy főre jutó havi nettó jövedelem nem haladja meg annak az öregségi nyugdíj mindenkori legkisebb összegének 450%-át (128 250 Ft),
- b) egyedül élő esetén a havi jövedelem nem haladja meg az öregségi nyugdíj mindenkori legkisebb összegének 550%-át (156 750 Ft).

❖ **Lakbértámogatás**

Lakbértámogatásra jogosult a nem önkormányzati vagy nem állami tulajdonban lévő, Budaörs Város Közigazgatási területén bérelt lakásban élő gyermeke(ke)t eltartó család amennyiben az alábbi együttes feltételeknek megfelel:

- a) a kérelem benyújtásának időpontjában legalább egy éve Budaörs Város közigazgatási területén életvitelszerűen lakik és bejelentett lakcímmel rendelkezik,
- b) bérelt lakásának mértéke nem haladja meg
 - ba) 3 személyig 2 lakószobást, illetve 1+2 félszobás lakást, amelynek alapterülete nem nagyobb 65 m²-nél,
 - bb) 3 személy felett személyenként további 20 m² vehető figyelembe,
- c) a családban az egy főre jutó jövedelem nem haladja meg az öregségi nyugdíj mindenkori legkisebb összegének a 350 %-át (99 750 Ft),
- d) vagyona nincs.

A lakbértámogatás alapjául szolgáló lakbér felső mértéke 150 000 Ft. A támogatás havi összege 20 000 Ft.

❖ **Közműfejlesztési támogatás**

A közműfejlesztési támogatás Budaörs város belterületi lakóövezetében megvalósuló víz- és csatorna-közművesítés beruházás megvalósításához, valamint a Budaörs Város Önkormányzat, mint közmű tulajdonos részére fizetendő közmű rácsatlakozási díj (a továbbiakban: közcélú érdekeltségi hozzájárulás) megfizetéséhez adható.

A közműfejlesztési támogatás fajtái:

- Vízközmű beruházás kivitelezéséhez adható támogatás
- Csatornaközmű beruházás kivitelezéséhez adható támogatás
- Közcélú érdekeltségi hozzájárulás megfizetéséhez adható támogatás.

A kérelmező által vissza nem térítendő közműfejlesztési támogatás adható annak

- a) akinek háztartásában az egy főre jutó átlagos havi nettó jövedelem nem haladja meg a mindenkori öregségi nyugdíjminimum 170%-át (48 450 Ft),
- b) az egyedül élő kérelmezőnek, akinek az átlagos havi nettó jövedelme nem haladja meg a mindenkori öregségi nyugdíjminimum 300%-át (85 500 Ft),

A kérelmező által visszatérítendő, kamatmentes kölcsön támogatás adható annak

- a) akinek családjában az egy főre jutó átlagos havi nettó jövedelem nem haladja meg az öregségi nyugdíj mindenkori legkisebb összegének három és félszeresét,
- b) az egyedül élő személynek, a gyermekét egyedül nevelő, illetve nagycsaládos kérelmezőnek, akinek a családjában az egy főre jutó átlagos havi nettó jövedelem nem haladja meg az öregségi nyugdíj mindenkori legkisebb összegének négyszeresét.

❖ **Lakáscélú helyi támogatás**

Hozzájárulás a polgárok, különösen a nagycsaládosok, fiatal házaspárok, időskorúak és mozgásukban korlátozottak lakhatási feltételeinek javításához, lakásproblémáik megoldásához.

Formái:

- Lakásépítési támogatás: saját tulajdonú lakás építésének, bővítésének, átalakításának, komfortfokozat növelésének, energiatakarékos felújításának, valamint lakás vásárlásának támogatása

- A támogatásra való jogosultság az alábbi feltételek együttes fennállása esetén állapítható meg:
- a) lakásépítés vagy vásárlási szándék esetén a kérelem benyújtásakor, valamint a kérelem benyújtását megelőző öt évben kérelmező és a vele együttlakó, vagy együttköltöző közeli hozzátartozó, élettárs tulajdonában, haszonélvezetében, bérletében nincs és nem volt másik beköltözhető lakás, kivéve, ha a lakás elidegenítése házassági vagyoni közösség megszüntetése érdekében, vagy hatósági, bírósági határozat alapján történt, valamint a lakásépítési támogatást igénylő és családja vagyonnal nem rendelkezik;
 - b) pénzügyi hitel nélküli készpénz megtakarítása (a továbbiakban: önerő) eléri
 - ba) az építkezés költségeinek, lakás vételárának a 10 %-át,
 - bb) a felújítás költségeinek a 20 %-át;
 - c) kérelmező családjában az egy főre jutó havi nettó jövedelem eléri a kérelem benyújtásakor irányadó öregségi nyugdíj mindenkori legkisebb összegének mértékét, de nem haladja meg annak négyszeresét (114 000 Ft), egyedülálló személy esetén annak ötszörösét (142 500 Ft);
 - d) a kérelem alapjául szolgáló lakás a 4. § (2) – (3) bekezdéseiben foglaltaknak megfelel;
 - e) a kérelmező nyilatkozatban hozzájárul, hogy a ki nem egyenlített kölcsön fedezetére, az ingatlanra a hitelösszeg erejéig Budaörs Város Önkormányzata jelzálogjogát a földhivatal ingatlan nyilvántartásába bejegyeztesse;
 - f) amennyiben a támogatással érintett ingatlan nem tehermentes (jelzálog, elidegenítési és terhelési tilalom vagy haszonélvezeti jog van bejegyezve az ingatlan-nyilvántartásba) a kérelmező a kérelem benyújtásával egyidejűleg benyújtotta a jelzálog jogosultjának igazolását, nyilatkozatát arra vonatkozóan, hogy a kérelem kedvező elbírálása esetén a támogatási összeg erejéig az önkormányzat jelzálogjoga az öt követő ranghelyre az ingatlan-nyilvántartásba bejegyzésre kerülhet;
 - g) a kérelmező lakásvásárlás esetén a tényleges megvásárlást bizonyító okiratot benyújtotta;
 - h) a kérelmező felújítás esetén a beruházás megkezdése előtt nyújtotta be kérelmét;
- Lakás akadálymentesítési támogatás: súlyos mozgáskorlátozott vagy 65.életévét betöltött mozgásában korlátozott személyek támogatása;
- A támogatásra való jogosultság az alábbi feltételek együttes fennállása esetén állapítható meg:
- a) a kérelmező az akadálymentesítési munkákról részletes, kivitelezői költségvetést nyújt be;
 - b) családjában az egy főre jutó havi nettó jövedelem nem haladja meg a kérelem benyújtásakor irányadó öregségi nyugdíj mindenkori legkisebb összegének négyszeresét (114 000 Ft), egyedülálló személy esetén annak ötszörösét (142 500 Ft);
 - d) az kérelmező a kérelem alapjául szolgáló lakásban életvitelszerűen tartózkodik.

❖ **Rendszeres gyermekvédelmi kedvezmény**

A rendszeres gyermekvédelmi kedvezményre való jogosultság megállapításának célja annak igazolása, hogy a gyermek szociális helyzete alapján jogosult

- a) a Gyvt. 21/B. §-ban meghatározott ingyenes vagy kedvezményes intézményi gyermekétkeztetésnek és - ha megfelel a Gyvt. 21/C. §-ban foglalt feltételeknek - a szünidei gyermekétkeztetésnek,
- b) a Gyvt. 20/A. §-ban meghatározott természetbeni támogatásnak,
- c) az e törvényben és más jogszabályban meghatározott egyéb kedvezményeknek az igénybevétele.

A gyámhatóság megállapítja a gyermek rendszeres gyermekvédelmi kedvezményre való jogosultságát, amennyiben a gyermeket gondozó családban az egy főre jutó havi jövedelem összege nem haladja meg

- a) az öregségi nyugdíj mindenkori legkisebb összegének (a továbbiakban: az öregségi nyugdíj legkisebb összege) a 145%-át (41 325 Ft),
- aa) ha a gyermeket egyedülálló szülő, illetve más törvényes képviselő gondozza, vagy
- ab) ha a gyermek tartósan beteg, illetve súlyosan fogyatékos, vagy
- ac) ha a nagykorúvá vált gyermek megfelel a Gyvt. 20. § (2) bekezdésében foglalt feltételeknek;
- b) az öregségi nyugdíj legkisebb összegének 135%-át (38 475 Ft) az a) pont alá nem tartozó esetben, feltéve, hogy a vagyoni helyzet vizsgálata során az egy főre jutó vagyon értéke nem haladja meg külön-külön vagy együttesen a Gyvt. 19. § (7) bekezdésben meghatározott értéket.

❖ **Kiegészítő pénzbeli ellátás**

A rendszeres gyermekvédelmi kedvezményre jogosult gyermek után a gyermek családbafogadó gyámjául kirendelt hozzátartozó pénzbeli ellátásra jogosult, ha

- a) a gyermek tartására köteles, és
- b) nyugellátásban, korhatár előtti ellátásban, szolgálati járandóságban, balettművészeti életjáradékban, átmeneti bányászjáradékban, megváltozott munkaképességű személyek ellátásaiban, időskorúak járadékában vagy olyan ellátásban részesül, amely a nyugdíjszerű rendszeres szociális ellátások emeléséről szóló jogszabály hatálya alá tartozik.

A kiegészítő pénzbeli ellátás havi összege - gyermekenként - az öregségi nyugdíj mindenkori legkisebb összegének 22 százaléka (6270 Ft).

A kiegészítő pénzbeli ellátásra jogosult gyámok részére augusztus és november hónapban pótlék kerül folyósításra, melynek összege gyermekenként 8400 Ft. Az ellátás és a pótlék teljes összege visszaigényelhető a központi költségvetésből.

❖ **Gyermekétkeztetési térítési díj-kedvezmény**

A Gyvt.-ben biztosított normatív kedvezményen túl további 50%-os étkezési díjkedvezményt kell biztosítani,

- a) rendszeres gyermekvédelmi kedvezményben részesülő gyermek és tanuló után,
- b) a három vagy többgyermekes családoknál gyermekenként,
- c) tartósan beteg vagy fogyatékos gyermek, tanuló után,

feltéve, hogy a b) és c) pont esetében a családban az egy főre jutó havi jövedelem nem haladja meg az öregségi nyugdíj mindenkori legkisebb összegének 200%-át (57 000 Ft), feltéve, hogy a családnak vagyona nincs.

Amennyiben a gyermeket, tanulót gondozó családban a gyermek a Gyvt. szerinti normatív kedvezményre valamint rendszeres gyermekvédelmi kedvezményre nem jogosult és családjában az egy főre jutó havi jövedelem összege nem haladja meg

- a) az öregségi nyugdíj legkisebb összegének a 200%-át (57 000 Ft),
 - b) ha a gyermeket egyedülálló szülő vagy más törvényes képviselő gondozza az öregségi nyugdíj legkisebb összegének 300%-át (85 500 Ft), feltéve, hogy a családnak vagyona nincs
- a gyermek, tanuló 100%-os mértékű étkezési díjkedvezményre jogosult.

❖ Születési támogatás

A születési támogatás a gyermek születésekor, a gyermek neveléséhez nyújtott összegű hozzájárulás.

Születési támogatásra jogosult a gyermeket saját háztartásában nevelő, szülő/törvényes képviselő, amennyiben

- a) legalább az egyik szülő – a gyermek születésekor, és a gyermek születését közvetlenül megelőző 12 hónapban – megszakítás nélkül Budaörsön bejelentett lakóhellyel, vagy ennek hiányában bejelentett tartózkodási hellyel rendelkezik, és életvitelszerűen Budaörs város közigazgatási területén él, továbbá
- b) a gyermeket nevelő családban az egy főre jutó jövedelem nem haladja meg az öregségi nyugdíj mindenkori legkisebb összegének háromszorosát (85 500 Ft), a gyermeket egyedül nevelő szülő esetén az öregségi nyugdíj mindenkori legkisebb összegének négyszeresét (114 000 Ft) és a családnak vagyona nincs.

A születési támogatást a szülő a gyermek születését követő 6 hónapon belül igényelheti. A határidő elmulasztása jogvesztő. A támogatás gyermekenkénti összege 30 000 Ft.

❖ Életkezdési kiegészítő támogatás

Az életkezdési kiegészítő támogatás a fiatalok önálló életkezdésének anyagi megalapozásához nyújtott összegű hozzájárulás.

Életkezdési kiegészítő támogatásra jogosult a gyermek, amennyiben:

- a) egyik szülője a gyermek születését megelőzően legalább 12 hónapja Budaörsön bejelentett lakóhellyel, vagy ennek hiányában bejelentett tartózkodási hellyel rendelkezik, és életvitelszerűen Budaörs város közigazgatási területén él, valamint
- b) a 2005. évi CLXXIV. törvény 3. §-a szerinti Start-számlát a szülő megnyitotta.
- c) a gyermeket nevelő családban az egy főre jutó jövedelem nem haladja meg az öregségi nyugdíj mindenkori legkisebb összegének 300 %-át (85 500 Ft).

Az életkezdési kiegészítő támogatást a szülő a gyermek születését követő egy éven belül igényelheti. A határidő elmulasztása jogvesztő. A támogatás gyermekenkénti összege 30 000 Ft.

❖ Gondozási támogatás

A gondozási támogatás azon családoknak nyújtott támogatás, akik saját háztartásukban iker vagy többes ikergyermekek gondozását végzik.

Gondozási támogatásra jogosult a család, amennyiben

- a) a szülő(k) Budaörsön állandó bejelentett lakóhellyel rendelkeznek, valamint
- b) a családban az egy főre jutó jövedelem nem haladja meg az öregségi nyugdíj mindenkori legkisebb összegének 300%-át (85 500 Ft).

A gondozási támogatást a szülő a gyermekek születését követően igényelheti a gyermekek egy éves koráig. A támogatás a kérelem benyújtása hónapjának első napjától kerül megállapításra. A megállapításának további visszamenőleges hatálya nincs.

A gondozási támogatás a gyermekek 12 hónapos koráig állapítható meg.

A gondozási támogatás összege családonként havonta

- 2 ikergyermek esetén 60.000 Ft.
- 3 ikergyermek esetén 90.000 Ft
- 4 vagy több ikergyermek esetén 120.000 Ft.

❖ **Szemétszállítási díjtámogatás**

A szemétszállítási díj fizetését 120 literes edényméretig az önkormányzat átvállalja annak a 70. életévét betöltött, a lakásban életvitelszerűen lakó kérelmezőnek, aki kizárólag egyedül, házastársával, élettársával vagy fogyatékkal élő hozzátartozójával él.

❖ **Karácsonyi támogatás**

A karácsonyi támogatás az idős személyek részére biztosított egyszeri támogatás.

Karácsonyi támogatásra jogosult az a személy, aki az alábbi együttes feltételeknek megfelel:

- a) Budaörsön bejelentett lakóhellyel rendelkezik,
- b) 70. életévét tárgyévben betöltötte,
- c) saját jogú nyugellátásban, hozzátartozói nyugellátásban, rokkantsági ellátásban vagy időskorúak járadékában részesül, valamint
- d) a havi nyugellátása 135 ezer forintot nem haladja meg.

A támogatás összege 10 000 Ft.

❖ **Gyermekek karácsonyi támogatása**

Annak a gyermeknek, akinek tárgyév december 1-jén a rendszeres gyermekvédelmi kedvezményre való jogosultsága fennáll minden év december hónapjában az önkormányzat egyszeri, gyermekenként 5000 forint pénzbeli támogatást folyósít.

❖ **Tanulmányi ösztöndíjak**

Budaörs Város Önkormányzat Képviselő-testülete 32/2007. (IX.24.) önkormányzati rendelet (a továbbiakban rendelet) a **tanulmányi ösztöndíjakról** szóló rendeletének a hátrányos helyzetű tanulók esélyegyenlőségének biztosítása a célja. Az ösztöndíj odaítélése pályázati úton általános iskola 7-8. évfolyamán, közép fokú oktatásban, külföldi tanulmányutakhoz, illetve a Bursa Hungarica Felsőoktatási Önkormányzati Ösztöndíjrendszerhez csatlakozva történik.

○ **Közoktatási ösztöndíj**

Közoktatási ösztöndíjban részesülhet az a tanuló, akinek családjában az egy főre jutó havi jövedelem nem haladja meg az öregségi nyugdíj mindenkori legkisebb összegének a 210%-át (59 850 Ft), gyermekét egyedül nevelő szülő esetén a 230%-át (65 550 Ft), valamint az általános iskola 7-8. évfolyama, szakiskola, gimnázium, illetve szakközépiskola nappali képzésében folytat tanulmányokat, és az előző tanév folyamán

- a) tanulmányi átlaga általános iskolai tanulók, a gimnáziumban tanulók, valamint az érettségit adó képzésben részt vevő tanulók esetében 4,60-5,00 között, szakképzésben résztvevő tanulók esetében 4,20-5,00 között volt;
- b) országos vagy nemzetközi tanulmányi, szaktantárgyi versenyen 1-10 helyezést ért el.

A Közoktatási ösztöndíj adott évi fordulójának pályázatát, tárgyév augusztus 31. napjáig a Bizottság hirdeti meg, melyet a helyben szokásos módon közzétesz. A pályázati adatlap a tárgyévben, szeptember

1-jétől szeptember 30-ig nyújtható be. Az ösztöndíj havi egy főre jutó összege megegyezik a pályázat meghirdetésének évében érvényes minimálbér összegének 10%-ával, megállapítása a tanév szorgalmi időszakára, 10 hónapra történik. Az ösztöndíj több egymást követő tanulmányi évben is adományozható.

○ **Arany János Tehetséggondozó Program ösztöndíja**

A Program a tehetséges tanulók középiskolai tanulmányaihoz nyújtott támogatás.

A Programra az a szociális szempontból rászorult tanuló pályázhat, akinek

- a) részvételét a Képviselő-testület döntésével támogatta, és
- b) a programban való részvételre a kiíró által jogosultságot szerzett, erről írásbeli értesítéssel rendelkezik.

A Program adott évi pályázatához, a nevelőtestület és a szülő támogató nyilatkozata alapján, az oktatási és kulturális ügyekért felelős miniszter által meghirdetett országos pályázati felhívásban meghatározott határidőig nyújtható be jelölés.

Az ösztöndíj megállapítása a képzés időtartamára, legfeljebb 5 évre szól, egy főre jutó havonkénti összege 5 000 Ft, megállapítása a tanév szorgalmi időszakára, 10 hónapra történik.

○ **Bursa Hungarica Felsőoktatási Önkormányzati Ösztöndíj pályázat**

Bursa ösztöndíjban részesülhet a felsőoktatásban részt vevő hallgatók juttatásairól és az általuk fizetendő egyes térítésekről szóló 51/2007. (III. 26.) Korm. rendelet (a továbbiakban: 51/2007. (III. 26.) Korm. rendelet) 18. § (2) bekezdése által meghatározott tanulmányokat folytató hallgató, akinek háztartásában az egy főre jutó jövedelem nem haladja meg az öregségi nyugdíj mindenkori legkisebb összegének 220%-át (62 700 Ft).

A Bursa ösztöndíj adott évi fordulójának pályázatát, az oktatásért felelős miniszter által meghirdetett pályázathoz való csatlakozást követően, az országos pályázati felhívásban meghatározott időszakra a Bizottság hirdeti meg, melyet a helyben szokásos módon közzétesz.

Az önkormányzati ösztöndíjrész tárgyévre szóló havi egy főre jutó összegét a Bizottság határozza meg.

○ **Külföldi felsőoktatási intézményben folytatott tanulmányokhoz való hozzájárulás**

A Külföldi ösztöndíj az államilag elismert külföldi felsőoktatási intézményben folytatott tanulmányokhoz nyújtott egyszeri, egyösszegű, vissza nem térítendő támogatás.

Külföldi ösztöndíjban részesülhet az 51/2007. (III. 26.) Korm. rendelet 18. § (2) bekezdése által meghatározott tanulmányokat folytató hallgató

- a) akinek családjában az egy főre jutó havi nettó jövedelem nem haladja meg az öregségi nyugdíj mindenkori legkisebb összegének 220%-át (62 700 Ft), és
- b) vagyonnal nem rendelkezik.

A Külföldi ösztöndíj pályázónként elnyerhető maximális összege 200 000 Ft.

Természetben nyújtott szociális ellátások

❖ Köztemetés

A haláleset helye szerint illetékes települési önkormányzat képviselő-testülete - a halálesetről való tudomásszerzést követő huszonegy napon belül - gondoskodik az elhunyt személy közöltségen történő eltemettetéséről, ha

- a) nincs vagy nem lelhető fel az eltemettetésre köteles személy, vagy
- b) az eltemettetésre köteles személy az eltemettetésről nem gondoskodik.

Az eltemettetésre köteles személy a Szt. 48. § (3) bekezdés b) pontban meghatározott megtérítési kötelezettség alól mentesül, ha családjában az egy főre jutó havi nettó jövedelem nem haladja meg a mindenkori öregségi nyugdíj legkisebb összegének 200%-át (57 000 Ft).

❖ Kedvezményes üdülés

Az önkormányzat szociális természetbeni juttatásként, az önkormányzattal szerződésben álló szolgáltató útján kedvezményes üdülést biztosít annak az igénylőnek, aki

- a) saját jogú nyugellátásban (62. életévét, illetőleg a reá irányadó öregségi nyugdíjkorhatárt betöltött személy)
 - b) átmeneti járadékban, rendszeres szociális járadékban, baleseti rokkantsági nyugdíjban, rokkantsági nyugdíjban (52. életévét betöltött személy)
- részesül, és akinek családjában az egy főre jutó havi jövedelem nem haladja meg az öregségi nyugdíj mindenkori legkisebb összegének négyszeresét (114 000 Ft), egyedül élő esetében ötszörösét (142 500 Ft).

A kérelem a Polgármesteri Hivatalnál az erre rendszeresített formanyomtatványon, tárgyév február 28-ig nyújtható be.

❖ Digitális esélyegyenlőségi támogatás

A szociálisan rászorultak számítógépes információs-csatornákhoz hozzáférése, ezáltal a digitális esélyegyenlőségük biztosítása.

A támogatásra az e célra elkülönített keretösszeg erejéig azok a személyek jogosultak, akik a támogatás iránti kérelem benyújtásának időpontjában és a támogatás teljes időtartama alatt az alábbi szociális ellátások bármelyikében részesülnek:

- a) fogyatékosági támogatás
- b) magasabb összegű családi pótlék
- c) aktív korúak ellátása,
- d) időskorúak járadéka
- e) ápolási díj, települési ápolási támogatás
- f) nyugdíjszerű ellátás: rokkantsági járadék, rendszeres szociális járadék, házastársi pótlék, házastárs után járó jövedelempótlék, átmeneti járadék, egészségkárosodási járadék, vakok személyi járadéka és a rehabilitációs járadék
- g) öregségi, rokkantsági nyugdíj

és a támogatás iránt kérelmet nyújtanak be.

A támogatás formái:

- 20 óra időtartamú, felhasználó szintű alapfokú informatikai és internet-használat oktatás,
- további, összesen 20 óra gyakorlati számítógép és Internet használat biztosítása,
- 10 óra továbbképzés,
- 20 óra időtartamú oktatás az esélykiegyenlítést szolgáló mobiltelefon és egyéb digitális eszközök, alkalmazások gyakorlati használatáról.

❖ **Szünidei gyermekétkeztetés**

A Gyvt. 21/C. §-a alapján a települési önkormányzat a szünidei gyermekétkeztetés keretében a szülő, törvényes képviselő kérelmére a déli meleg főétkezést a hátrányos helyzetű, és rendszeres gyermekvédelmi kedvezményben részesülő, halmozottan hátrányos helyzetű gyermek részére ingyenesen biztosítja, valamint a rendszeres gyermekvédelmi kedvezményre jogosult gyermekek részére ingyenesen biztosíthatja.

Budaörs Város Önkormányzata a rendszeres gyermekvédelmi kedvezményben és a helyi rendelet alapján gyermekétkeztetési térítési díj-kedvezményben részesülő kiskorú gyermekek részére is ingyenesen biztosítja a szünidei gyermekétkeztetést.

A gyermekétkeztetést a Julienne Kft. végzi. Az étkezés helyszíne a Budaörsi Herman Ottó Általános Iskola és a Kesjár Csaba Általános Iskola. A Család- és Gyermejjóléti Szolgálat valamely munkatársa naponta felügyeli az ebéd kiosztását.

Az állam a hátrányos, halmozottan hátrányos helyzetű gyermekek szünidei gyermekétkeztetését támogatja, a többi költséget az önkormányzat saját költségvetése terhére biztosítja.

❖ **Babaköszöntő csomag**

Babaköszöntő csomagra jogosult az a gyermek, aki 2013. július 1-jét követően született és a gyermek születésekor legalább egyik szülője életvitelszerűen Budaörs város közigazgatási területén él és bejelentett lakcímmel rendelkezik.

A babaköszöntő csomag természetbeni támogatás, mely gyermekruházatot tartalmaz.

Pénzbeli és természetbeni ellátásban részesülők adatai

Támogatás jogcíme év/fő	2019	2020
Lakbértámogatás	44	26
Közműfejlesztési támogatás	–	–
Lakáscélú helyi támogatás	1	1
Születési támogatás	5	6
Életkezdési kiegészítő támogatás	1	–
Gondozási támogatás	–	1
Babaköszöntő csomag	249	233
Szemétszállítási díj támogatás	1375	1352
Idősek karácsonyi támogatás	1290	1236
Gyermekek karácsonyi támogatása	73	48
Közüktatási ösztöndíj	12	3
Bursa Hungarica ösztöndíj	14	12
Külföldi felsőoktatásban tanulók részére ösztöndíj	1	–
Közttemetés	9	6
Kedvezményes üdülés	75	–
Digitális esélyegyenlőségi támogatás	14	–
Rendszeres gyermekvédelmi kedvezmény	202	124
Gyermekekétkezési térítési díj-kedvezmény	91	78
Szünidei gyermekétkeztetés	104	77
Rendkívüli települési támogatás	2469	2611
Rendszeres települési támogatás	656	573
Méltányossági települési támogatás	24	17

Forrás: Önkormányzati nyilvántartás

IV. Az önkormányzat által biztosított személyes gondoskodást nyújtó ellátások

Társulásban működtetett intézmények

A Szt, 86. §-a alapján a települési önkormányzat köteles biztosítani

- a) a családsegítést, ha polgármesteri hivatalt működtet vagy a közös önkormányzati hivatal székhelye a településen van,
- b) étkeztetést,
- c) házi segítségnyújtást,
- d) állandó lakosainak számától függően a (2) bekezdés szerinti szociális szolgáltatásokat,
- e) az a)-d) pontban nem említett szociális szolgáltatásokhoz való hozzáférést.

Az a települési önkormányzat, amelyiknek területén

- háromezer főnél több állandó lakos él, az a) pont szerinti alapszolgáltatást és idők nappali ellátását,
- tízezer főnél több állandó lakos él, az a)-b) pont szerinti alapszolgáltatásokat és a b) pontban nem említett nappali ellátást,
- harmincezer főnél több állandó lakos él, az a)-c) pont szerinti szociális szolgáltatásokat, időskorúak gondozóházát, éjjeli menedékhelyet, hajléktalan személyek átmeneti szállását

köteles biztosítani.

2014. július 01-től az Esély Szociális Társulás hatékonyan és magas szakmai színvonalon biztosítja a szociális és gyermekjóléti szolgáltatásokat. A társulásban Budaörs, Sósút, Pusztazámor települések vesznek részt. A társulás célja a szociális és gyermekjóléti központ által működtetett alapellátási formák biztosítása.

(ESÉLY SZOCIÁLIS TÁRSULÁS SZOCIÁLIS ÉS GYERMEKJÓLÉTI KÖZPONT)

Család- és gyermekjóléti szolgálat

A Család- és gyermekjóléti szolgálat feladata a településen élő, segítségre szoruló ügyfelek életvezetési léptességének megőrzése, helyreállítása, a további problémák kialakulásának megelőzése, krízishelyzet elhárítása.

A szolgáltatásba bevont ügyfelek a szolgáltatás igénybevételének feltételeiről teljes körű tájékoztatásban részesülnek, majd sor kerül az első interjúra és a probléma definiálására.

Forgalmi adatok (Budaörs)		
	2019	2020
Szolgáltatást igénybevevők együttműködési megállapodás keretében (fő)	415	288
Egyszeri tanácsadást, szolgáltatást igénybevevők (fő)	395	220

A Család- és Gyermekjóléti Szolgálat a gyermek családban történő nevelkedésének elősegítése céljából alapellátási együttműködés keretében prevenciós szolgáltatásokat nyújt. A családok és az egyedülálló személyek segítése céljából veszélyeztetettséget és krízishelyzetet észlelő jelzőrendszert működtetnek.

Budaörs viszonylatában a vezető problémátípusok elsősorban a családi konfliktusból fakadnak, melyek sok esetben családon belüli erőszakkal, elhanyagolással vagy éppen szenvedélybetegséggel párosulnak. Ezeknek a problémáknak a megoldása roppant időigényes és sokrétű segítséget igényel a szakemberek részéről.

Az alábbi táblázat azokat a problémátípusokat tartalmazza, amelyek a családdal való kapcsolatfelvétellel egyidejűleg elsődlegesen, fő problémaként jelentkeztek, vagy erre vonatkozóan érkezett a jelzőrendszertől konkrét jelzés. Az esetek többségében az itt megjelenő problémák, csak tünetei a családi működés valódi diszfunkcióinak és újabb problémátípusokkal egészülnek ki.

*A kiskorúak veszélyeztetettségének halmazott jellemzői
(a táblázat az együttműködési folyamat során felderített problémákat tartalmazza)
Budaörs*

Problémátípus (Veszélyeztetettség elsődleges okai)	2019	2020
Anyagi, foglalkoztatási probléma, lakhatási szegénység	121	67
Gyermeknevelési probléma	68	34
Gyermekintézménybe való beilleszkedési nehézség	49	10
Magatartás és teljesítményzavar	49	58
Családi konfliktus	84	168
Szülők és/vagy család életvitele	34	96
Gyermekek elhanyagolása (fizikai, lelki)	23	24
Családon belüli bántalmazás (fizikai, szexuális, lelki)	30	43
Fogyatékoság	33	-
Szenvedélybetegség, (alkohol-, kábítószer-, játékfüggőség)	37	10
Lelki-mentális, pszichiátriai betegség	32	115
Ügyintézésel, információkéréssel kapcsolatos	174	34
Információnyújtással kapcsolatos	114	-

A 2016. január 1-jén hatályba lépett 55/2015. (XI.30.) EMMI rendelet értelmében a család- és gyermekjóléti szolgálat beavatkozási lehetőségei pusztán az alapellátás keretében kezelhető problémák körére korlátozódnak, hatósági intézkedések szakmai feladatai a járási család- és gyermekjóléti központokra hárulnak.

Intézkedések	Hatósági intézkedések	
	2019	2020
Hatósági intézkedésben jogerősen érintett gyermekek	55	11
Hatósági intézkedés kezdeményezése céljából Központ felé továbbított esetek	15	17

Támogató Szolgálat

Támogató Szolgálat ellátási területe Budaörs, Pusztazámor, Sósút és Törökbálint.

A támogató szolgáltatás célja a fogyatékos személyek lakókörnyezetben történő ellátása, elsősorban a lakáson kívüli közszolgáltatások elérésének segítése, valamint életvitelük önállóságának megőrzése mellett a lakáson belüli speciális segítségnyújtás biztosítása révén.

A Szt. értelmében a Támogató Szolgálat két feladatot lát el:

- szállító szolgálat
- személyi segítség

Szállító szolgálat

A szállító szolgáltatás célja az alapvető szükségletek kielégítését segítő szolgáltatásokhoz, és közszolgáltatásokhoz való hozzájutás elősegítése, a fogyatékos személy iskolába, munkába járásának biztosítása.

Az igénybejelentéskor az ügyfél jelzi a szállítás időpontját, célját, eszközszükségletét (kerekeszék), valamint a kísérő iránti igényét.

Személyi segítség

A személyi segítő a fogyatékos személy aktív közreműködésével segítséget nyújt családon és társadalmon belüli integrációhoz. Ennek során lehetővé teszi a közszolgáltatásokhoz való hozzáférést, segítséget nyújt a munkavállalásban, valamint a tanulmányok, a szabadidős tevékenységek gyakorlásában.

A támogató szolgáltatást igénybevevők száma (Budaörs)

	2019	2020
Ellátottak száma	95	87

A Támogató Szolgálat szolgáltatásainak igénybe vétele térítési díjköteles. A személyi térítési díj az ellátott jövedelmétől függ. A fizetendő személyi térítési díj összege Budaörs Város Önkormányzat Képviselő-testülete többször módosított 32/2013. (VI.24.) önkormányzati rendelete — az Esély Szociális Társulás Szociális és Gyermekjóléti Központ által biztosított személyes gondoskodást nyújtó ellátásokról, azok igénybevételéről valamint a fizetendő térítési díjakról — alapján kerül megállapításra.

Ellátási szerződések keretében biztosított ellátások

Alapellátások

(Magyar Máltai Szeretetszolgálat)

Budaörs Város Önkormányzata a Magyar Máltai Szeretetszolgálattal kötött Ellátási szerződés útján biztosítja a budaörsi idős és fogyatékos lakosok számára a szociális alapszolgáltatásokat.

A Gondviselés Háza Szociális Szolgáltatásokat Nyújtó Integrált Intézmény (2040 Budaörs, Clementis u. 20.) alapszolgáltatásként étkeztetést, házi segítségnyújtást, jelzőrendszeres házi segítségnyújtást, a nappali ellátások közül az idősek nappali ellátását, valamint fogyatékos személyek nappali ellátását biztosítja.

Étkeztetés keretében azoknak a szociálisan rászorultaknak, a legalább napi egyszeri meleg étkezéséről kell gondoskodni, akik azt önmaguk, illetve eltartottaik részére tartósan vagy átmeneti jelleggel nem képesek biztosítani, különösen koruk, egészségi állapotuk, fogyatékoságuk, pszichiátriai betegségük, szenvedélybetegségük, vagy hajléktalanságuk miatt. Az ebéd fogyasztható helyben, illetve elvihető, valamint igény esetén a házhozszállítás is megoldott. Ünnepeken is biztosított az ellátottak étkeztetése.

Igénybe vevők száma, megoszlása rászorultság szerint

	Kora miatt	Egészségügyi állapota miatt	Hajléktalanság miatt	Összesen
2019.	125	25	5	155
2020.	165	31	2	198

A Fogyatékosok Napközi Otthona mozgáskorlátozottak, értelmi fogyatékosok részére nyújt lehetőséget a napközbeni tartózkodásra, társas kapcsolatokra, valamint az alapvető higiéniai szükségleteik kielégítésére. Olyan igénylők nappali ellátását végzi, akiknek van családi háttere, munkavégzésre nem képesek, ellátásra szorulnak. Heti öt órában gyógytornász foglalkozik az ellátottakkal, valamint a 2017. évben lehetőség volt havi két alkalommal kutyaterápiás fejlesztő foglalkozásra. Rendszeresen szerveznek intézményen kívüli programokat, pl. balatoni tábor, állatkerti látogatás, kiállítás, múzeum és színházlátogatás, Dunai hajókirándulás, sport nap). Az intézmény a 2017. évet 14 ellátotti szerződéssel zárta.

Az **idősek nappali ellátása** elsősorban a saját otthonukban élő, egészségi állapotuk, vagy idős koruk miatt szociális és mentális támogatásra szoruló, önmaguk ellátására részben képes személyeknek nyújt ellátást, továbbá igény szerint megszervezi az ellátottak napközbeni étkeztetését.

A klub egészségügyi ellátást, tisztálkodási lehetőséget, kulturális jellegű szolgáltatásokat biztosít, rendszeresen szervezett programokon való részvételre nyílik lehetőség. 2011. február 16-tól demens csoportot is működtetnek. A klub férőhelyszáma 25 fő.

A **jelzőrendszeres házi segítségnyújtás** olyan gondozási forma, amely segélyhívás esetén biztosítja az ügyeletes gondozó megjelenését, a probléma megoldása érdekében azonnali intézkedések megtételét, szükség esetén további, az egészségügyi és szociális alap- és szakellátás körébe tartozó ellátás kezdeményezését.

Kihelyezett készülékek és segélyhívások száma			
	Kihelyezett készülékek száma	Segélyhívások száma	Téves riasztások száma
2019.	55	19	10
2020.	53	17	24

Házi segítségnyújtás keretében a szolgáltatást igénybe vevő személy számára saját lakókörnyezetében biztosítják az önálló életvitel fenntartása érdekében szükséges ellátást.

Házi segítségnyújtási megállapodások száma

2019.	35
2020.	36

A házi gondozó feladatai ellátása során segítséget nyújt ahhoz, hogy az ellátást igénybe vevő fizikai, mentális, szociális szükségeit saját környezetében, életkorának, élethelyzetének és egészségi állapotának megfelelően, képességeinek fenntartásával, fejlesztésével biztosított legyen.

Idősek Otthona

(Magyarországi Evangéliumi Testvérközösség)

Budaörs Város Önkormányzata a Magyarországi Evangéliumi Testvérközösséggel kötött Ellátási szerződés útján biztosítja az idős személyek tartós és átmeneti idős otthoni elhelyezését.

Az intézmény Budaörsön, a Zombori utca 72. szám alatt működik. Az épület az önkormányzat tulajdona.

Az intézményben a tartós elhelyezést igénylő, meghatározott gondozási szükséglettel rendelkező (*napi 4 órát meghaladó gondozási szükséglet*), rendszeres fekvőbeteg-gyógyintézeti kezelést nem igénylő, a rá irányadó öregségi nyugdíjkorhatárt betöltött személy látható el, illetve a 18 életévét betöltött, betegsége vagy fogyatékossága miatt önmagáról gondoskodni nem képes személy, amennyiben ellátása más típusú, ápolást gondozást nyújtó intézményben nem biztosítható.

Az idősek otthonában a 2020. november 26-án kiadott működési engedély alapján a férőhely bővítést követően a korábbi 42 férőhely helyett 80 férőhely áll rendelkezésre a tartósan vagy átmenetelig ellátásra, gondozásra, ápolásra szorulóknak részére. Az intézményben 74 férőhelyen a végleges elhelyezést igénylő, az ágazati jogszabályokban meghatározott feltételeknek megfelelő személyeket, valamint 6 férőhelyen 1 maximum 2 évig azokat a személyeket gondozzák, akik olyan nem várt élethelyzetbe kerültek, hogy napi életvitelük fenntartása és megtartása csak segítséggel biztosítható.

Az idősek otthona teljes körű ellátást biztosít mind a tartós mind az átmeneti ellátást igénylők részére. Az ellátottak elhelyezése többségében kétágyas szobában történik, de az új épületszárnyban 4 db egyágyas szoba is kialakításra került.

Az intézmény az engedélyezett férőhelyszámon belül vállalja 15 fő demens személy ellátását is. Az intézménybe történő felvétel várakozási ideje 1-2 év.

Információk az intézmény lakóiról						
	Beköltözők száma	Betöltött férőhelyek (XII.31.)	ebből: nő (XII.31.)	ebből: férfi (XII.31.)	Önellátásra részben képes	Teljes ellátást igényel
2019.	9	44	33	11	27	17

2020.

13

44

35

9

25

19

Közösségi Ellátások

Az Szt. 65/A. § (2) bekezdése alapján a **szenvedélybetegek részére nyújtott közösségi alapellátás** keretében biztosítani kell:

- a) a lakókörnyezetben történő segítségnyújtást az önálló életvitel fenntartásában,
- b) a meglevő képességek megtartását, illetve fejlesztését,
- c) a háziorvossal és a kezelőorvossal való kapcsolattartás révén a szolgáltatást igénybe vevő állapotának folyamatos figyelemmel kísérését,
- d) a pszichoszociális rehabilitációt, a szociális és mentális gondozást,
- e) az orvosi vagy egyéb terápiás kezelésen, szolgáltatásban, szűrővizsgálaton való részvétel ösztönzését és figyelemmel kísérését,
- f) megkereső programok szervezését az ellátásra szoruló személyek elérése érdekében.

A **szenvedélybetegek részére nyújtott alacsonyküszöbű** ellátás keretében a Szt.65/A (2) bekezdés e)-f) pontjában meghatározottakon túl biztosítani kell:

- a) a szenvedélybetegség okozta egészségügyi és szociális károk mérsékléséhez szükséges egyes ártalomcsökkentő szolgáltatásokat,
- b) a kríziskezelést az életet veszélyeztető, a testi, szociális, kapcsolati és életvezetési rendszerben kialakult kezelhetetlen helyzetek esetére.

A **közösségi ellátás mellett speciális szolgáltatásként működik az alacsonyküszöbű szolgáltatás**, melynek célja a szenvedélybetegséggel küzdők, vagy azokban érintettek speciális ellátása. Az alacsonyküszöbű kifejezés arra utal, hogy a szolgáltatást végzők az ellátásba kerüléshez **nem támasztanak magas követelményeket az igénybevevőkkel szemben**, a szolgáltatás igénybevételének nincsen előfeltétele.

Budaörs Város Önkormányzata 2013. január 1-jén kötött ellátási szerződést a Katolikus Karitás – Caritas Hungarica „RÉV” Szenvedélybeteg-segítő Szolgálatával a feladat ellátására.

	2019	2020
Ellátottak száma	7	10

Gyermekek átmeneti gondozása

A gyermekek átmeneti gondozása keretében - kivéve, ha a gyermek átmeneti gondozását családok átmeneti otthona biztosítja - a gyermek testi, értelmi, érzelmi és erkölcsi fejlődését elősegítő, az életkorának, egészségi állapotának és egyéb szükségleteinek megfelelő étkeztetéséről, ruházattal való ellátásáról, mentálhigiénés és egészségügyi ellátásáról, gondozásáról, neveléséről, lakhatásáról (a továbbiakban: teljes körű ellátás) kell gondoskodni.

A Gyvt. 94. § (3) bekezdés b) pontja alapján az a települési önkormányzat, amelynek területén húszezernél több állandó lakos él gyermekek átmeneti otthonát köteles működtetni.

Budaörs Város Önkormányzata a gyermekek átmeneti gondozását a Fészek Gyermekvédő Egyesülettel kötött szerződéssel biztosítja.

Az ellátási szerződés értelmében a Fészek Gyermekvédő Egyesület az önkormányzat közigazgatási területén lakóhellyel, vagy tartózkodási hellyel rendelkező, illetve a város területén felügyelet nélkül maradt, veszélyhelyzetbe került gyermekek számára, egy fő férőhelyre biztosítja a gyermekek átmeneti

gondozásának jogszabályokban meghatározott szakmai követelményeit, és a feladat ellátása során betartja az ellátáshoz kapcsolódó nyilvántartási, adatkezelési és adatvédelmi kötelezettségeket.

	2019	2020
Ellátottak száma	3	-

Családok átmeneti otthona

Az otthontalanná vált szülő kérelmére a családok átmeneti otthonában együttesen helyezhető el a gyermek és szülője, valamint legfeljebb 21. életévének betöltéséig a gyermek nagykorú testvére, ha az elhelyezés hiányában lakhatásuk nem lenne biztosított, és a gyermeket emiatt el kellene választani szülőjétől, családjától.

Az önkormányzat az Oltalom Karitatív Egyesülettel és az Menedékház Alapítvánnyal kötött ellátási szerződés útján biztosítja a krízishelyzetbe került családok átmeneti otthonában történő elhelyezést.

	2019	2020
Ellátottak száma	-	-
Gondozási napok száma	-	-

A beköltözést követő egyéni esetkezelés egyik fontos pontja a család helyzetének feltérképezése a problémák és célok közös megfogalmazása. Ezt követően megállapodást kötnek a családokkal, amelyben rögzítik:

- az ellátásért fizetendő térítési díjat,
- a Családok Átmeneti Otthona által biztosított szolgáltatásokat,
- a család kötelezettségeit,
- a Családok Átmeneti Otthonának szabályait
- házirend elfogadását.

A családok elhelyezése külön, bútorozott lakószobákban történik. Biztosítanak a közös konyhában minden családnak hűtőgépet és konyhaszekrényt is.

Segítséget nyújtanak a szülők munkahely keresésében, a gyermeknevelési és az életvezetési problémák (pénzbeosztás, háztartási költségek, szenvedélyek) megoldásában. Jogi tanácsadás, pszichológiai beszélgetés és foglalkozás, teológiai támogatás igénybevételére van lehetőség. A gyerekek számára korrepetálást és szabadidős tevékenységet szerveznek.

A Családok Átmeneti Otthonában a családok – törvényi előírás szerint – 12 + 6 hónapig lakhatnak. A tapasztalatok szerint — kevés kivétellel — sikerül egy év alatt elrendezni a munkavállalással kapcsolatos és lakhatási problémákat.

Hajléktalan személyek ellátása

Budaörs Város Önkormányzata 2008-ban kötött ellátási szerződést a Magyar Máltai Szeretetszolgálattal a városban élő hajléktalanok ellátására. Az ellátási szerződés 1.2. pontja szerint a Szolgáltató gondoskodik a Budaörs területén életvitelszerűen élő és tartózkodó hajléktalanok alapszintű egészségügyi ellátásáról, utcai szociális gondozásáról, nappali melegedőjében, illetve szállórendszerében történő elhelyezéséről, szociális szakellátást nyújtó intézményekbe történő irányításáról.

Az utcai gondozó szolgálat háttérintézménye 2012. februártól a Budapest XI. kerület Rimaszombati úti Szociális Alapszolgáltatásokat Nyújtó Integrált Intézmény, ahol szerdánként 14-16 óráig várják a szociális ügyintézészt igénylő hajléktalanokat. Az intézmény működési engedélye alapján – mely szerint az ellátási területe Budaörsre is kiterjed - szociális alapszolgáltatásként nappali ellátást, utcai szociális munkát, illetve krízis időszakban, 15 férőhelyes időszakos éjjeli menedékhelyet, mint szakellátást biztosít. A városban élő, életvitelszerűen tartózkodó és rendszeresen gondozott hajléktalanok számának változását az alábbi táblázat szemlélteti.

	2019	2020
Hajléktalan személyek száma	80	79

Önkormányzat által működtetett intézmény

Bölcsőde

A bölcsődei gondozás-nevelés célja a gyermek testi-lelki harmóniájának, kiegyensúlyozott fejlődésének elősegítése. A budaörsi bölcsődékben a személyi és tárgyi feltételek biztosítják, hogy minden gyermek családi légkörben, saját képességei szerint fejlődhet, megismerkedjen a szabad játék örömeivel, élmény és fantázia világa gazdagodhat.

Az Egyesített Bölcsődei Intézmények két tagintézményében 260 férőhelyen biztosítja alapellátásként a napközbeni bölcsődei ellátást. Pityang Bölcsőde és Gyermekközpontban 140, a Százszorszép Bölcsődében 120 bölcsődei férőhelyen.

A Pityang Bölcsőde és Gyermekközpontban 12 fő sajátos nevelési igényű gyermeket gondoznak.

Bölcsődék és bölcsődébe beíratott gyermekek száma

	bölcsődék száma	beíratott gyermekek száma 12 hónap alapján	Működő összes bölcsődei férőhelyek száma	3 év alatti gyermekek száma Budaörsön
2019	2	176	260	1171
2020	2	220	260	1157

Forrás: Helyi vizuál regiszter/Egyesített Bölcsődei Intézmények beszámolója

Alapellátáson túl az alábbi szolgáltatásokat végzik:

Térítésért igénybe vehető szolgáltatások

- **játszócsoporthoz** – a bölcsőde külön helyiségében, ahol szakképzett kisgyermeknevelő segítségével szülő és gyermeke részére az együttes játéklehetőség biztosított,
- **időszakos gyermekfelügyelet** – a bölcsődében a szülő által igényelt alkalommal és időtartamra kap segítséget gyermeke felügyeletére,
- **cini-cini muzsika** – minden héten két alkalommal du. közös zene, ének a szülőkkel – gyógypedagógus, kisgyermeknevelő vezeti.

Térítésmentesen igénybe vehető szolgáltatások

- **vízi terápia** – sajátos nevelési igényű (SNI) gyermekeknek térítésmentesen (Pityang),
- **gyermeknevelési tanácsadás** – szakemberektől (kisgyermeknevelő, gyermekorvos, pszichológus, pedagógus, gyógypedagógus, gyógytornász, stb.) egyéni konzultációk, előadások formájában, stb.

- **só szoba szolgáltatás** – himalája sótéglafal + sóhomokozó (Pitypang), somadrin a (Százszorszép)- bölcsődébe járó gyermekek heti 2x veszik igénybe, beosztás szerint térítésmentesen, délután szolgáltatásként, igény szerint külső érdeklődők is,
- **Tér-Játszó, tornaszoba használat** – a bölcsődés gyermekek beosztás szerint veszik igénybe.

Az intézmény az országos bölcsődei kisgyermekellátás területén is elismert, magas szakmai színvonalú munkát valósít meg.

V. Befejezés

A koronavírus járvány hatása

Az elmúlt két év legnagyobb kihívását a koronavírus okozta világjárvány megfékezése, a kialakult helyzethez való alkalmazkodás és az ehhez szükséges intézkedések, feltételrendszerek kialakítása, valamint a mindennapoknak való megfelelés során a szükséges új szabályok alkalmazása jelentette.

A szolgáltatások és ellátások iránti igények kiemelt hangsúlyt kaptak, sőt egyre többen jelezték a szociális ellátórendszer nyújtotta lehetőségek igénybevétele érdekében a szándékát.

A Kormány a veszélyhelyzet kihirdetéséről szóló 40/2020. (III.11.) Korm. rendeletével az élet- és vagyonbiztonságot veszélyeztető tömeges megbetegedést okozó humánjárvány következményeinek elhárítása, a magyar állampolgárok egészségének és életének megóvása érdekében Magyarország egész területére veszélyhelyzetet hirdetett ki.

Sem ismereteink, sem tanult válaszaik nem voltak még a kihívásokkal szemben, hiszen még nem találkoztunk életünk során hasonlóval. A változások folyamatos követése rugalmasságot, nagy szervezőképességet, türelmet, fegyelmezettséget és gyors döntéseket igényelt. Folyamatosan arra törekedtünk, hogy az arra rászorulókat, a kiszolgáltatott élethelyzetbe került emberek segítségét kapjanak, érezzék és tudják, hogy a mindennapjaik könnyebbé tétele érdekében van kihez fordulniuk, problémáik megoldásában számíthatnak rájuk.

Az önkormányzat, a polgármesteri hivatal, az alapellátás intézményei és a háziorvosok együttes, nap szinten megvalósuló munkájának köszönhetően városunkban senki sem maradt ellátás nélkül. Az első hullámban a hivatal 0-24 órában és még hétvégén is hívható zöldszámot működtetett. A 70 év felettiek és az egyéb állapotuk alapján arra rászorulókat részére az önkormányzat napi háromszori étkezést biztosított a hét minden napján. A szolgáltatókkal történt szerződéskötéseknek köszönhetően az ételkiszállítás minden esetben a lakóhelyre történt. A gyógyszerek, a gyógyászati segédeszközök felírását és kiváltását, valamint hetente két-három alkalommal a szükséges élelmiszerek, pipere cikkek beszerzését is megszerveztük.

2020. március 18-án és március 22-én megjelent két „EMMI Útmutató” a koronavírus terjedésének megelőzésére és a kockázatok csökkentésére a szociális alapszolgáltatásokban valamint szociális szakosított, gyermek átmeneti, gyermekvédelmi szakellátást biztosító intézmények és javítóintézetek részére.

Az Útmutatókban foglaltak betartása azt jelentette, hogy az ügyfelekkel és a jelzőrendszer tagjaival elsősorban a telefonos és elektronikus kapcsolattartást kellett alkalmazni, családlátogatásra csak krízishelyzet, súlyos veszélyeztetettség vagy hatósági megkeresés esetén volt lehetőség. A telefonon, skype-on történő kapcsolattartás nehézséget okozott a szociális alapszolgáltatás munkatársainak a kliensekkel való kommunikációban, ugyanis a szolgálatokat megkereső kliensek rosszul kezelték a személyes kapcsolattartás csökkenését. A telefonon és számítógépen keresztüli segítő beszélgetéseket- és pszichológusi tanácsadást csak a 8-10 év felettiek esetében lehetett alkalmazni, mert a fiatalabb korosztály figyelmét így nem lehetett felkelteni és fenntartani, őket az egészségügyi előírások betartásával, személyes találkozások keretében segítették.

A bölcsődék életében is nagy változást okozott a kialakult járványügyi állapot, ami nagy mértékben megváltoztatta az intézmény életét és működését.

A bölcsődei ellátás járványügyi szempontból kiemelt terület, tekintettel arra, hogy a közösségi lét számos fertőző betegség potenciális forrása. Normál működési rendben is fokozott figyelmet kell fordítani a megelőző tevékenységekre, a pandémiás helyzetben azonban számos további speciális szabályt kellett alkalmazni, melyek betartása és betartása szükséges a gyermekek, szülők és nem utolsósorban a munkatársak egészségnek védelme érdekében. Fokozatosan, de szükségessé vált számos új intézkedés bevezetése, és a bölcsődei ellátás átszervezése.

A változó járványügyi helyzet, majd az ismételt veszélyhelyzet következtében a jogszabályok folyamatosan változtak. A változások naprakész figyelemmel kísérésével új eljárásrendek, intézményvezetői utasítások kidolgozásával, a házirend, munkaköri leírások módosításával teljesítették kötelezettségüket az intézményvezetők és biztosították a gyermekek, családok és a munkavállalók egészségének védelmét.

A bölcsődék életében egymást váltották a nyitva tartás és az ügyeleti ellátás biztosításának időszakai.

A jogszabály nyújtotta lehetőségeket betartva maximálisan segítettük a szülőket abban, hogy amíg ők dolgoznak a gyermekfelügyeletet a járványügyi előírások betartása mellett, biztonságos körülmények között biztosítsuk intézményeinkben.

A családok támogatásának érdekében a tervezett nyári leállások helyett a Budaörsi Egyesített Bölcsődei Intézmény mind a 22 csoportja május 25-től egész évben nyitva tartott egészen a december 23-ig. Ezzel is próbáltuk segíteni a szülőket, akik a tavaszi hónapokban rákényszerültek a szabadságuk kivételére.

A járvány első hullámának kezdetén az önkormányzatoknak jelentős szerepe volt mind a védekezés megszervezésében, mind pedig a városban élő budaörsi polgárok mindennapi életének zökkenőmentes biztosításában, valamint a kialakult helyzetben elvárható legbiztonságosabb feltételek kialakításában egyaránt. Ebben a fő koordinátori szerep a hivatal munkatársaira hárult, a Szociális és Egészségügyi Iroda munkája jelentős volt a feladatok végrehajtásában. Így többek között:

- A 70 év feletti budaörsi lakosok veszélyhelyzet ideje alatti ellátása Önkormányzati feladat lett. A feladat végrehajtása érdekében a 70 év feletti lakosok adatainak lekérése, egyeztetése az iroda szociális nyilvántartó programjának és a népesség-nyilvántartás adataival.
- Az étkeztetés, ebédrendelés, házhozszállítás megszervezése helyi szolgáltatókkal.
- Telefonos kapcsolatfelvétel kezdeményezése és tájékoztatás adása az önkormányzat által biztosított személyes segítségnyújtás (étkezés, bevásárlás, gyógyszerkiváltás) igénybevételének lehetőségéről. A telefonon megkeresettek száma közel 500 fő volt.
- A hivatal által létrehozott ingyenesen 24 órában hívható **zöldszámra** beérkezett megkeresésekről készült Adatlapok feldolgozása, a segítséget kérők bevásárlási és gyógyszer felíratási és kiváltási igényének teljesítése érdekében a szervezési és adminisztrációs feladatok ellátása.
- Ennek keretében

- a segítséget kérők felhívása telefonon, egyeztetés, pontosítás arról, hogy mit kérnek, a pontosított igények továbbítása a Támogató Szolgálat, és a Magyar Máltai Szeretetszolgálat Gondozási Központja részére.
- Számtalan esetben a gyógyszerek felírását a hivatal munkatársai intézték a megkereső háziorvosával történt egyeztetés alapján.
- A gyógyszerek zökkenőmentes kiváltása érdekében kapcsolatfelvétel történt három helyi gyógyszerár vezetőjével.
- Két gyógyszerházzal történt szerződéskötés, az szerződéseket az iroda készítette. A gyógyszerek árát az önkormányzat megelőlegezte, a gyógyszerházak az önkormányzatnak számláztak, utólagosan került kiszámlázásra a gyógyszerek ára az ügyfeleknek.
- A zöldszámra és a Szociális és Egészségügyi iroda elérhetőségeire beérkezett igényekről folyamatos adatszolgáltatás nyújtása Polgármester Úr részére, aki a lakosságot hetente tájékoztatta a veszélyhelyzet ideje alatt az önkormányzat tevékenységéről. Az adatszolgáltatás a beérkezett igényeket rögzítő saját nyilvántartás alapján (amely tartalmazza az igénylő nevét, lakcímét, telefon és Taj számát, életkorát, hogy milyen segítségre van szüksége, a kérés és teljesítés időpontját és hogy ki intézkedik a kérés teljesítése érdekében) történt.
- Több száz adatlap feldolgozását és ehhez kapcsolódóan több száz telefonhívást bonyolítottak a szakiroda munkatársai.
- A hivatal részt vett védőeszközök (maszkok) beszerzésében, ehhez kapcsolódóan a megrendelések elkészítése, valamint a megrendelések pénzügyi kifizetésének az előkészítése történt meg.
- Az alapellátásban dolgozó orvosok és védőnők részére a fertőtlenítőszerbiztosította az önkormányzat
- Folyamatos kapcsolattartás a helyi alapellátásban dolgozó egészségügyi dolgozókkal, naprakész tájékoztatás adása a jogszabályban előírt feladatokról a napi munka zökkenőmentes és hatékony ellátása érdekében.
- Tájékoztatások folyamatos aktualizálása a honlapon.
- Az ügyfélforgalom és az ügyfelekkel történő személyes találkozás csökkentése érdekében a **szociális támogatást igénylő ügyfelek** esetében, akik havonta kérnek támogatást, **hivatalból került az ellátásra való jogosultság megállapításra. Így volt biztosítható, hogy a rászoruló ügyfelek külön kérelem nélkül megkaphatták a pénzügyi támogatást.** Az ügyfeleket minden esetben telefonon tájékoztatták az ügyintézők. **A munka nélkül maradt ügyfelekről történő gondoskodás, pénzügyi ellátások biztosítása.**
- Folyamatos kapcsolattartás és egyeztetés történt a Támogató Szolgálat, a Gondozási központ, a MET Idősek Otthona, a Magyar Máltai Szeretetszolgálat területi képviselőjének, a Jump

Consulting Kft, valamint az Egyesített Bölcsődei Intézmények vezetőivel az aktuális és a várható, valamint a napi ügyek intézéséhez kapcsolódó feladatokról.

- Folyamatos kapcsolattartás és egyeztetés történt a házi, gyermek és fogorvosokkal és a védőnőkkel.
- Folyamatos **kapcsolattartás az ÁNTSZ kijelölt irodájával annak érdekében, hogy az alapellátásban dolgozó orvosok védőeszközökkel történő ellátása folyamatosan biztosított legyen (maszk, kesztyű elhozatala és továbbítása)**
- A hivatal e-mail címére érkezett, a koronavírus megelőzésével kapcsolatos kérések feldolgozása, tájékoztatás adása megkeresők részére, szükséges intézkedések megtétele.
- **a szinte naponta változó jogszabályi környezet figyelemmel kísérése, az** Országos Tisztifőorvos által kiadott utasítások nyomon követése eljuttatása az érintettekhez.
- **A Bölcsődék és Óvodák ügyeleti rendszerben történő működésének** megszervezése, majd a teljes bezárás után gondoskodni kellett egyrészt a közalkalmazottak munkajogi helyzetének rendezéséről. Szabadság, állásidő stb. biztosításáról.
- **A Költségvetés áttekintése, források biztosítása a veszélyhelyzet ideje** alatt elrendelt feladatok megoldásához.

Az elmúlt időszak tapasztalatait összegezve megállapítható, hogy a járványügyi helyzetben a szociális ágazat helyi szinten az igényeket maximálisan szem előtt tartva, az elvárásoknak megfelelően maximálisan teljesítette, ellátás nélkül senki sem maradt, igazolták mindezt a lakosság részéről érkezett pozitív visszajelzések is.

SWOT analízis

Erősségek	Gyengeségek
<ul style="list-style-type: none"> • az önkormányzat a kötelező feladatain túl is vállal szociális és gyermekjóléti feladatokat • az önkormányzat érzékenysége a szociális problémák iránt, segítő hozzáállása a szociális és gyermekjóléti feladatok ellátásához • sokszínű ellátórendszer • tapasztalt, jól felkészült szakember gárda • költséghatékony intézmény működtetés • költségvetési prioritást élvez a szociális terület • együttműködési készség ágazatok között, partnerség • Innovatív szociális megoldások • az elmúlt évtizedben elvégzett bővítés mind a bölcsődei, mind az óvodai ellátásban megoldotta a férőhely-problémákat • a város által fenntartott szociális és gyermekjóléti intézmények jó tárgyi és személyi feltételek között működnek, számos nem kötelező szolgáltatást biztosítanak • egyházi és civil szervezetekkel kötött ellátási szerződések szakmai és költségvetési szempontból is hatékonyak 	<ul style="list-style-type: none"> • szociális szolgáltatást igénybe vevők magas száma • elavult épületek a szociális ellátásban • önkormányzati bérlakások hiánya • folyamatosan változó jogszabályi környezet • a rászorultság mértékének meghatározása • az idősek nappali ellátása, a házi segítségnyújtás és az étkeztetés nem tud minden igénynek eleget tenni, bővítés és fejlesztés szükséges az egyre növekvő létszám miatt • a gyermekvédelmi jelzőrendszer bizonyos elemeinek (elsősorban az egészségügyi szolgáltatóknak és az iskoláknak) a működése e szempontból kifogásolható, kevés jelzés érkezik onnan a család- és gyermekjóléti szolgálathoz • az önkormányzat feladatköréből kikerült oktatási intézményekben jelentkező problémákról egyre kevesebb az információ • a szociális és gyermekjóléti rendszer széttagoltsága miatt a rászoruló gyermekek egy része kimarad a szociális ellátásokból • a hajléktalan ellátásnak helyben nem biztosított az intézményi háttere
Lehetőségek	Veszélyek
<ul style="list-style-type: none"> • az ellátórendszer szükségletalapú fejlesztése • folyamatos szakmai képzés lehetőségének biztosítása a szociális szakemberek számára • civil szervezetek és egyházak bevonása a szociális szolgáltatásokba, • a hátrányos helyzetű csoportokkal szembeni negatív attitűd megváltoztatása • hangsúlyok áthelyezése az újonnan jelentkező problémákra (pl.lakhatási szegénység, munkanélküliség, hajléktalanság) • idősek otthoni és nappali klub ellátásának bővítése, fejlesztése, felkészülve a népességen belüli növekvő arányuk miatt növekvő igényeikre • gyermekvédelmi jelzőrendszer erősítése, együttműködve az iskolák fenntartójával • járási szintű szociális és gyermekvédelmi hatósággal a kapcsolatok erősítése a várost érintő információkhoz való hozzájutás érdekében 	<ul style="list-style-type: none"> • a lakosság egészségügyi és szociális állapotának romlása • szakmai színvonal megtartása a szociális szakemberek hiánya miatt • preventív intézkedések elégtelensége • a szociális intézmények kapacitásának kimerülése • állandó átszervezés, jogszabály-módosítások, illetékesség-változások miatt a kialakult rendszereket meg kell bontani • bizonyos támogatások járási szintre kerültek, így az önkormányzatnak kevesebb közvetlen információja lesz a segítségre, támogatásra szoruló városlakókról • az önkormányzat költségvetési kiadásainak növekedése a „szociális hozzájárulás” fizetése miatt, veszélyezteti az eddig jól működő szociális hálót és fejlesztési lehetőségeket • a kevés önkormányzati lakásállomány miatt az önkormányzat nem tud lakhatást biztosítani az elégtelen lakáskörülménynek között élőknek • adósságsapdába került családok krízishelyzete

A fenti táblázat az önkormányzat és az intézmények szociális tevékenységére meghatározott SWOT analízist tartalmazza, amely a szociális ellátásban az önkormányzat és a város részéről megjelenő erősségeket, a gyengeségeket, a lehetőségeket és a veszélyeket foglalja magában.

A budaörsi szociális ellátórendszer fejlesztésének javaslatai 2022-ig:

Budaörs város szociális szolgáltatásainak informatív, elemző, az erősségeket és gyengeségeket egyaránt feltáró bemutatását követően az alábbiakban megfogalmazhatóak a fejlesztési irányok, melyek meghatározhatják az elkövetkező évek feladatait.

A szociális ellátórendszer fejlesztésének javaslatait célcsoportokra bontva ismertetjük.

Idősellátás:

- ◆ **Új, korszerű épület biztosítása** az idősek alapellátásához.
- ◆ **Idősek közbiztonságának növelése érdekében** a budaörsi Rendőrkapitánysággal együttműködve, kampányok tartása, tájékoztatók, felhívások készítése. Az idősek lakásának közbiztonsági szempontból történő megerősítése, mely érdekében megvizsgálandó a zárszerelvények, mozgásérzékelők beszereléséhez való támogatás nyújtása.
- ◆ **Idősek, fogyatékkal élők lakásának akadálymentesítését**, a beruházás megvalósítását vissza nem térítendő támogatással segítjük.
- ◆ **Idősek pénzügyi és természetbeni támogatási rendszerének fenntartása, életminőségük javítása.**

Család- és gyermekjóléti ellátás

- ◆ Az Esély Szociális Társulás Szociális és Gyermekjóléti Központ működtetése mellett meg kell vizsgálni, hogy a társult települések mely szociális ellátások továbbfejlesztésében illetve új szolgáltatások bevezetésében működhetnek együtt.
- ◆ A gyermekek, fiatalok szabadidejének hasznos, tartalmas eltöltésére közösségi programok szervezése.
- ◆ A gyermek és fiatalkorú bűnmegelőzés érdekében további hatékony bűnmegelőzési programok szervezése, tekintettel arra, hogy a család- és gyermekjóléti szolgálat és a rendőrség beszámolója alapján a fiatalok körében egyre nagyobb teret nyer a droghasználat és mértéktelen alkoholfogyasztás illetve annak hatása alatt elkövetett vagy elszenvedett bűncselekmények. Az egészségnevelési és drogprevenciós program megalkotására létrejött Prevenció Munkacsoport hatékony működtetése szükséges.

Gyermekek napközbeni ellátása

- ◆ A nők munkaerő-piaci esélyegyenlőségének biztosítása érdekében a bölcsődei gondozást továbbra is térítésmentesen biztosítjuk.
- ◆ A rászoruló gyermekek szünidei gyermekétkeztetésének biztosítása a Gyvt.-ben szabályozott kötelezettségeken felül.

Szociális ellátás

- ◆ A szegénység és a leszakadás ellen folyamatosan felülvizsgáljuk a helyi szociális rendelet feltételeit és azt a támogatásra szoruló budaörsi polgárok szükségleteihez igazítjuk.
- ◆ A helyi szociális ellátórendszer színvonalának megőrzése, és a változó igényekhez igazítása.

- ◆ Továbbra is fenntartani a közoktatási pályázatokat, annak érdekében, hogy a rászoruló, jó tanulmányi eredménnyel rendelkező tanulók esélyegyenlőségét elősegítsük.
- ◆ A lakhatási válság kezelésére fenntartani a rászoruló családok részére nyújtható lakhatási és lakásállag javítást segítő támogatásokat. Az ország hátrányos helyzetű településeiről a városba érkező családok figyelemmel kísérése.
- ◆ A hátrányos helyzetű személyek, családok érdekében a pozitív diszkrimináció formáinak alkalmazása által az életminőségük folyamatos javítása, jó gyakorlatok vizsgálatával új megoldások keresése fontos küldetésünk kell, hogy legyen. A fogyatékkal élők, pszichiátriai betegek és szenvedélybetegek ellátásáról való gondoskodás érdekében szükséges fenntartani az ezeket biztosító ellátási szerződéseket.
- ◆ A hátrányos helyzetű, alacsony jövedelmű családok iskolás, középiskolás gyermekeik étkeztetésének átvállalása annak érdekében, hogy a gyermekek kiegyensúlyozott táplálkozása anyagi nehézségek esetén is biztosított legyen.

Egészség megőrzése

- ◆ A későbbi egészségügyi költségek csökkentése érdekében prioritást kell, hogy élvezzen a szűrés és a megelőzés, ezért fontos a szűrő és lakossági prevenciós programok szervezésének folytatása.

Kötelező és önként vállalt feladatok

- ◆ Budaörs Város Önkormányzata a törvényekben előírt kötelező feladatain túl jelentős számú önként vállalt feladattal gondoskodik a városban élők szociális biztonságáról.

A kötelező és az önként vállalt feladatokat a következő táblázat mutatja be.

Megnevezés	Kötelező feladat	Önként vállalt feladat
Önkormányzat		
Szemétszállítás támogatása		X
Települési támogatás	X	
Életkezési kiegészítő támogatás		X
Gyermekekéztetési térítési díj-kedvezmény		X
Köztetetés	X	
Lakbértámogatás		X
Születési támogatás		X
Gondozási támogatás		X
Mammográfiai vizsgálat		X
Digitális esélyegyenlőséget biztosító támogatás		X
Idősek kedvezményes üdülése		X
Idősek karácsonyi támogatása		X
Gyermekek karácsonyi támogatása		X
Védőoltások támogatása		X
Babaköszöntő csomag		X
Lisztérzékenység szűrővizsgálat		X
Család- és gyermekjóléti szolgáltatás	X	
Támogató szolgálat és jelzőrendszeres házi segítségnyújtás		X
Fogyatékosok nappali ellátása		X
Gyermekek átmeneti ellátása (Fészek Gyermekvédő Egyesület)	X	
Idősek Otthona (Magyarországi Evangéliumi Testvérközösség) működési támogatása		X
Pszichiátriai és szenvedélybetegek ellátása		X
Családok átmeneti ellátása		X
Hajléktalanok ellátása (Magyar Máltai Szeretetszolgálat)		X
Szociális Szolgáltatás (Magyar Máltai Szeretetszolgálat)	X	
Oktatási pályázatok		X
Peter Cerny Alapítvány „a Beteg Koraszülöttek Gyógyításáért” Kiemelten Közhasznú Szervezet támogatása		X
Lakáscélú helyi támogatások		X
Közműfejlesztési támogatás		X
Szünidei gyermekéktetetés (HH és HHH gyermekek részére)	X	
Szünidei gyermekéktetetés (rendszeres gyermekvédelmi kedvezményre és gyermekéktetetési térítési díj-kedvezményre jogosult gyermekek részére)		X

Összegzés

Budaörs Város Önkormányzata elkötelezett az itt élők szociális biztonságának megőrzésében.

A szociális szolgáltatástervezési koncepcióban foglaltak gyakorlati megvalósítása a szociális szolgáltatások mennyiségének és minőségének, a szolgáltatások sokszínűségének fejlődését eredményezi.

Nemcsak a különböző típusú emberi problémákra keres megoldást, hanem komplex segítséget ad a szociális munka célcsoportjai életkörülményeinek javításához.

A szociális szolgáltatástervezési koncepció célja hozzásegíteni az embereket az egészséges, értékes minőségi élethez, a jóléthez. A szociális és gyermekvédelmi törvényi szabályozás valamint a finanszírozási rendszer változása (megszűnése) megnehezíti a szociális ellátások, szociális szolgáltatások tervezhetőségét, ezért a koncepció felülvizsgálata fontos annak érdekében, hogy a különböző szolgáltatások fejlesztése, a legjobb szolgáltatás nyújtása az ellátást igénylők megelégedésére, a magas színvonalú szakmai munka végzése pedig átgondolt és megalapozott költségvetés tervezésére épüljön.

A jogszabályi változások és pályázati lehetőségeket kihasználva Budaörs Város Önkormányzata élni kíván minden olyan lehetőséggel, mely a szociális ellátások és szolgáltatások alanyainak életminőségét javítja.

Az ellátások fejlesztésével az intézmények működőképességének megőrzésével, javításával a lakosság számára minél magasabb színvonalú szolgáltatások nyújtásával a rászorulókat hatékony célirányos ellátását kívánja elérni, és fenntartani.

A szolgáltatástervezési koncepció végrehajtása – a költségvetési lehetőségek függvényében – tovább folytatódik, de a szociális szolgáltatást nyújtó intézményeknek, az önkormányzati és civil fenntartóknak, valamint az önkormányzat által létrehozott Helyi Szociálpolitikai Kerekasztalnak lehetősége és egyben kötelessége a végrehajtás folyamatát értékelni, annak érdekében, hogy a megvalósítás mindig a változó szociális szükségletekhez igazodjon.

Bízunk benne, hogy a járványhelyzet minél előbb véget és az erőforrásokat a fejlesztésekre, a budaörsi polgárok jólétére fordíthatjuk. Célunk, hogy Budaörs a nehéz helyzetben élőkkel továbbra is szolidáris legyen!

Záradék

Budaörs Város Önkormányzatának Képviselő-testülete a Szociális Szolgáltatástervezési Konceptió felülvizsgált és aktualizált változatát a 2021.szeptember 15. napján tartott ülésén a/2021. (IX.15.) ÖKT sz. határozatával hagyta jóvá.

Budaörs, 2021. szeptember

Wittinghoff Tamás
polgármester