

0/52/2022-496
PH/52/2022-42

BÉRLETI SZERZŐDÉS

amely egyrészről **Budaörs Város Önkormányzata** (székhely: 2040 Budaörs, Szabadság út 134.; adószám: 15730105-2-13, statisztikai számjel: 15730105-8411-321-13; bankszámlaszám: OTP Bank 11784009-15390053 képviseli: **Wittinghoff Tamás polgármester** vagy akadályoztatása esetén helyette az alpolgármesterek közötti feladat- és munkamegosztás rendjéről szóló 3/2019. sz. utasítás alapján **Biró Gyula alpolgármester**) mint **Bérbeadó** (továbbiakban: **Bérbeadó**),

másrészről: **GASZTRO PANNONIA Vendéglátó és Kereskedelmi Korlátolt Felelősségű Társaság** (Cg. 13-09-142723, székhelye: 2040 Budaörs, Hársfa u. 6., adószám: 23059964-2-13, statisztikai számjele: 23059964-5610-113-13, képviseli: Fazekas Csaba ügyvezető), mint **Bérlő** (továbbiakban: **Bérlő**), **Bérbeadó** és **Bérlő** együttesen: **Szerződő Felek** (a továbbiakban: **Szerződő Felek**) között az alulírott napon és helyen az alábbi feltételekkel jött létre:

1. A Városháza étterem, büfé üzemeltetésére vonatkozóan Budaörs Város Önkormányzata és a BetLux Food Bt. között 2020. február 24. napján bérleti szerződés jött létre. A BetLux Food Bt. rendkívüli felmondással 2022. július 31. napjával felmondta a bérleti szerződést. Az Önkormányzat az étterem és büfé hosszabb távú bérlőjét, üzemeltetőjét pályázati eljárás útján fogja kiválasztani. A pályázati eljárás előkészítése a jelen szerződés aláírása időpontjában folyamatban van. Az Önkormányzat a hosszabb távú bérlő, üzemeltető kiválasztásáig, illetve általa történő üzemeltetés megkezdéséig terjedő átmeneti időszakra is biztosítani kívánja a Polgármesteri Hivatal köztisztviselői számára a Városháza éttermében történő étkezés igénybevételeként a lehetőséget.
Szerződő Felek kijelentik, hogy a jelen szerződést a fentiekre tekintettel kötik meg.
2. **Bérbeadó** a BTG Budaörsi Településgazdálkodási Kft. és Budaörs Város Önkormányzata között 2012. december 19-én létrejött bérleti szerződés 4.1.) pontja alapján bérbe adja, **Bérlő** megtekintett állapotban bérbe veszi bérbe a 1181/1 helyrajzi számú, természetben a 2040 Budaörs, Szabadság út 134. szám alatti Városháza épületének földszintjén elhelyezkedő, a szerződés 1. számú mellékletét képező alaprajzon megjelölt, **187 m² alapterületű étterem, büfé és a hozzá kapcsolódó kiszolgáló helyiségekkel és 54 m²-es terasszal** (a továbbiakban: **Ingatlan**), továbbá a szerződés 2. számú mellékletét képező ingóeltárban szereplő eszközöket (a továbbiakban: **Ingóságok**) – az **Ingatlan** és az **Ingóságok** együttesen: **Bérlemény**) **étterem és büfé üzemeltetés (vendéglátóipari tevékenység)** céljára a szerződésben meghatározott időtartamra, az alábbi feltételek szerint.
3. **Szerződő Felek** rögzítik, hogy **Bérlő** feladata munkaidőben, hétfőtől péntekig a **Bérleményben** a büfé és egy menüt - mely egy levesből és két főételből áll - és helyben sült frissensülteket, valamint "a la carte" választékot biztosító önkiszolgáló főzőkonyhas étterem működtetése, mely a Polgármesteri Hivatal dolgozóinak étkeztetésén kívül bárki számára igénybe vehető szolgáltatást nyújt. Az étterem nyitva tartása: Hétfőtől - Péntekig: 11:30 - 15:00, a büfé nyitva tartása: Hétfő: 7:30-18:00, Kedd - Csütörtök: 7:30 - 16:00, Péntek: 7:30 - 14:00.
4. **Szerződő Felek** a bérleti szerződést **2022. augusztus 15. napjától 2022. november 15. napjáig tartó, 3 hónap határozott időtartamra kötik**. **Szerződő Felek** a Ptk. 6:338.§ alkalmazását kizárják, tehát a határozott időre kötött szerződés akkor sem alakul át határozatlan idejű szerződéssé, ha a határozott idő eltelte után a **Bérlő** a **Bérleményt** tovább használja, és ez ellen a **Bérbeadó** a határozott idő leteltét követően nem tiltakozik. **Bérbeadó**

70

71

72

a **Bérleményt** 2022. augusztus 12-ig adja **Bérlő** birtokába, átadás-átvételi jegyzőkönyv felvétele mellett.

5. **Szerződő Felek** megállapodnak abban, hogy **Bérbeadó**t szavatosság nem terheli arra vonatkozóan, hogy a **Bérlemény** az átadásakor a **2. pontban** meghatározott cél szerinti rendeltetésszerű használatra alkalmas állapotban legyen, figyelemmel arra, hogy ennek megteremtése (kialakítás és fenntartása) – jelen szerződés és a hatályos jogszabályok szerint – **Bérlő** saját költségen elvégzendő feladata, valamint a tevékenységhez szükséges valamennyi hatósági és bérbeadói engedély beszerzéséről **Bérlő** maga gondoskodik, annak valamennyi költségét viseli.
6. **Bérlő** tudomásul veszi, hogy az **Ingatlanon** építési, átépítési, és bármilyen értéknövelő beruházási munkákat csak a **Bérbeadóval** előzetesen, e tárgyban kötött megállapodás alapján végezhet, amely megállapodás tartalmazza az elvégzendő munkákat, azok költségeit és költségek megosztását és az elszámolás módját. Engedély nélküli munkálatok, beruházások, építési tevékenység végzése felmondási oknak minősül, illetőleg az engedély nélkül végzett munkálatok, beruházások ellenértékére, vagy ha a megállapodásban az elszámolásról **Szerződő Felek** részben vagy egészben nem rendelkeznek, az engedéllyel végzett munkálatok, beruházások ellenértékére – jogcímtől függetlenül, bele értve a jogalap nélküli gazdagodást is – a **Bérlő** nem tarthat igényt, illetőleg tulajdonjogi igénnyel a **Bérlő** nem élhet, az ilyen igényérvényesítésekről jelen szerződés aláírásával kifejezetten lemond. **Szerződő Felek** megállapodnak abban, hogy a **Bérlemény** karbantartásáról **Bérlő** köteles saját költségén gondoskodni, amelynek megtérítésére nem tarthat igényt.
7. **Szerződő Felek** a **2. pontban** meghatározott **Bérleményre 5.000 Ft+ÁFA/hó**, azaz ötezer forint+ÁFA/hó bérleti díj fizetésében állapodnak meg, mely bérleti díj fizetési kötelezettséget **Bérlő** 2022. augusztus 15. napjától köteles teljesíteni.
Szerződő Felek rögzítik, hogy a bérleti díj összegét a jelen szerződés **1. pontjában** írtakra tekintettel állapították meg.
8. **Bérlő** köteles a bérleti díjat a **Bérbeadó** által kibocsátott számla alapján, havonta előre, minden hónap 15. napjáig átutalással megfizetni a **Bérbeadó** OTP Banknál vezetett 11784009-15390053 számú számlájára. Az első havi bérleti díj jelen szerződés aláírásától számított 15 napon belül kerül kiszámlázásra. A bérleti díj késedelmes teljesítése esetén **Bérbeadó** a Polgári Törvénykönyvről szóló 2013. évi V. törvény 6:48. § (1) bekezdése alapján jogosult a fizetési határidőn túli 8. nap elteltével késedelmi kamatot felszámítani.
A **2022. augusztus 15. napjától 2022. augusztus 31. napjáig** terjedő időszakra a **Bérlő 2.500 Ft+ÁFA**, azaz kétezer-ötszáz forint+ÁFA összegű bérleti díj megfizetésére köteles, mely összeget 2022. augusztus 31. napjáig köteles **Bérbeadó** számára teljesíteni.
9. **Szerződő Felek** megállapodnak abban, hogy amennyiben a szerződés megszűnését követően **Bérlő** a **Bérleményt** nem üríti ki, nem adja át, továbbra is birtokában tartja, úgy a szerződés megszűnésétől a **Bérlemény** használatáért, mint jogcím nélküli használó, használati díjat köteles fizetni. A használati díj összege a szerződés megszűnésétől az első és második hónapban a megszűnés időpontjában alkalmazott bérleti díj összegének kétszerese. A használati díj a harmadik hónaptól a bérleti díj háromszorosa, a negyedik hónaptól a bérleti díj négyszerese, az ötödik hónaptól a birtokbaadásig pedig a bérleti díj ötszöröse. A használati díj fizetése nem mentesíti a volt **Bérlőt** a **Bérlemény** visszaadására, és az okozott károk megtérítésére vonatkozó kötelezettsége alól, viszont a **Bérlemény** használatával a jelen szerződésben foglalt kötelezettségek továbbra is terhelik.
10. **Bérlő** kötelezettséget vállal arra, hogy

a.) a **Bérlemény**ben vagy a **Bérleményt** magában foglaló ingatlanon a **Bérlő** által okozott esetleges kárt **Bérbeadó** részére azonnal, de legkésőbb 24 órán belül bejelenti és az okozott kárt az általában elvárható lehető legrövidebb időn belül helyreállítja,

b.) gondoskodik arról, hogy a **Bérlemény** körüli ingatlanrész közvetlen környékére **Bérlő** érdekkörébe tartozó személyek szemetet és egyéb hulladékot ne rakodjanak le, amennyiben a szemetet és egyéb hulladékot ott lerakodják, úgy **Bérlő** azt a napi takarítással egyidejűleg eltávolítja.

11. A közüzemi költségeket a bérleti díj nem tartalmazza. A közüzemi költségeket **Bérbeadó** **Bérlő** részére kiszámlázza, melyet **Bérlő** a számlán szereplő határidőig köteles megfizetni. A közüzemi mérőórák állásának leolvasása havonta előre egyeztetett időpontban **Bérbeadó** és **Bérlő** egy-egy képviselőjének jelenlétében történik. A fűtéssel járó költségeket a **Bérlemény** légköbméterének arányában **Bérbeadó** tovább számlázza **Bérlő** felé, amelynek megfizetése **Bérlőt** terheli. A légkondicionálással járó költségek tekintetében **Szerződő Felek** megállapodnak, hogy a fűtési időnyen kívüli időszakban a **Budaörsi Polgármesteri Hivatal** havi 10.000 Ft + ÁFA összegű átalányt számláz **Bérlő** felé, amelynek megfizetése **Bérlőt** terheli. **Bérbeadó** kijelenti, **Bérlő** tudomásul veszi, hogy a bérleti szerződés tartama alatt **Bérbeadó** és a **Budaörsi Polgármesteri Hivatal** nem felel az egyes szolgáltatók felé a közüzemi számlák meg nem fizetéséért, illetve azzal kapcsolatosan esetlegesen felé számlázott, de a **Bérleményt** érintő valamennyi díjigényt haladéktalanul továbbhárítja **Bérlőre**, aki annak megfizetésére kötelezettséget vállal. **Bérbeadó** a **Bérlemény** területén egy telefonvonalat biztosít **Bérlő** számára, melynek költségei a **Budaörsi Polgármesteri Hivatal** tovább számlázása alapján **Bérlőt** terhelik.
12. A **Bérlemény** hatályos jogszabályi előírásokkal összhangban történő mindenkori tisztántartása, takarítása **Bérlő** kötelessége. Ezen túlmenően – amennyiben az **Ingatlan** nyitvatartási időn túl is nyitva tart – a közösen használt területek, helyiségek (az étteremhez tartozó 2 mosdó és a hozzájuk tartozó folyosó) tisztántartása, takarítása a Városháza reggeli nyitására szintén **Bérlő** kötelessége.
13. **Bérlő** kötelessége az **Ingatlanban** keletkező hulladék kezelése, elszállíttatása. **Bérlő** köteles betartani a hulladékok bejelentésére, kezelésére, tárolására és elszállíttatására vonatkozó jogszabályok előírásait, melyeket **Bérbeadó** jogosult ellenőrizni.
14. **Bérlő** köteles a **Bérlemény** használatával kapcsolatos tűzrendészeti, rendőrhatalósági, munkavédelmi, környezetvédelmi, balesetvédelmi, érintésvédelmi és egyéb balesetmegelőzési, valamint egyéb szakmai előírásokat maradéktalanul betartani és betartatni, illetve a jogszabályokban előírt vizsgálatokat elvégezni. Ezen kötelezettsége megszegéséből eredő kárért teljes felelősséggel tartozik.
15. **Bérlő** tudomásul veszi, hogy **Bérbeadó** előzetes értesítést követően jogosult bérleményellenőrzést tartani, melynek gyakoriságáról **Bérbeadó** dönt. Az ellenőrzés akár napi rendszerességgel is történhet. A **Bérlemény** ellenőrzése nem zavarhatja és akadályozhatja **Bérlőt** a **Bérlemény** rendes használatában. **Bérbeadó** az ellenőrzés során vizsgálja az Üzemeltetési Szabályzat betartását is.
16. **Bérlő** kijelenti és szavatolja, hogy a jogszabályi előírások megszegése, továbbá a **Bérlemény** működéséből fakadó esetleges kárigények esetén **Bérbeadót** mentesíti bármintemű eljárásban történő részvétel, továbbá bírság, kártérítés, stb. megfizetése alól. A **Bérleményben** elhelyezett tárgyak biztonságáért **Bérbeadó** nem vállal felelősséget. **Bérlő** a **Bérleményben** tárolt berendezések és készletek őrzéséről maga köteles gondoskodni.

17. A bérleti szerződés megszűnése, megszüntetése

Jelen szerződést rendkívüli felmondási ok esetén mind **Bérbeadó**, mind **Bérlő** rendkívüli felmondással felmondhatja. A rendkívüli felmondást írásban kell megtenni. Rendkívüli felmondási okoknak minősülnek különösen az alábbiak:

- ha **Bérlő** a bérleti díj vagy az őt terhelő költségek és terhek megfizetését elmulasztja, és **Bérbeadó** felhívásától számított 15 napon belül sem teljesíti fizetési kötelezettségét;
- ha **Bérlő** a szerződésben vállalt vagy jogszabályban meghatározott egyéb lényeges kötelezettségét nem teljesíti, és **Bérbeadó** felhívásában megjelölt – legalább 15 napos – határidőn belül sem teljesíti kötelezettségét;
- ha **Bérlő** vagy a **Bérleményt** a **Bérlő** joga alapján használó személy- ideértve alkalmazottait is - a **Bérbeadóval**, az étterem, illetve a büfé szolgáltatását igénybe vevőivel szemben az együttélés követelményeivel ellentétes magatartást tanúsít, és **Bérbeadó** felhívásától számított 8 napon belül sem szünteti meg szerződésszegő magatartását;
- ha **Bérlő** a **Bérleményt** nem rendeltetésszerűen (a 2. pont szerinti célra) vagy nem szerződésszerűen használja, annak állagában kárt okoz, azt rongálja, előzetes bérbeadói engedély nélkül beruházást végez rajta, különösen átalakítja, felújítja, beépíti, hozzáépít;
- amennyiben **Bérlő** ellen jogerősen közzétett végelszámolási, felszámolási vagy csődeljárás vagy kényszertörlési eljárás indul.

Ha **Bérlő** a fizetési kötelezettségének teljesítésére megállapított időpontig fizetési kötelezettségét nem teljesíti (pl. a bért nem fizeti meg), a **Bérbeadó** köteles a **Bérlőt** - a következményekre figyelmeztetéssel - teljesítésre írásban felszólítani. Ha a **Bérlő** a felszólításnak, annak kézhez vételétől számított 15 napon belül nem tesz eleget, a **Bérbeadó** írásban felmondással élhet.

Ha a **Bérlő** a szerződésben vállalt vagy jogszabályon előírt egyéb lényeges kötelezettségét a **Bérbeadó** által írásban megjelölt póthatáridőben nem teljesíti, a **Bérbeadó** a határidőt követően írásban felmondással élhet.

Ha **Bérlő** vagy a **Bérleményt** a **Bérlő** joga alapján használó személy - ideértve alkalmazottait is - magatartása szolgál a felmondás alapjául, a **Bérbeadó** köteles a **Bérlőt** - a következményekre figyelmeztetéssel - a magatartás megszüntetésére vagy megismétlésétől való tartózkodásra a tudomásra jutástól számított 8 napon belül írásban felszólítani. A felmondást az alapjául szolgáló magatartás folytatását vagy megismétlését követően írásban kell közölni.

A felmondást nem kell előzetes felszólításnak megelőznie, ha a kifogásolt magatartás olyan súlyos, hogy a **Bérbeadótól** a szerződés fenntartását nem lehet elvárni.

Szerződő Felek megállapodnak abban, hogy amennyiben a **Bérlemény** a **Szerződő Felek** érdekkörébe nem eső, elháríthatatlan külső ok miatt részben vagy egészben oly módon megsemmisül, hogy a 2. pont szerinti szerződési cél megvalósítása lehetetlenné válik, vagy a **Bérlemény** a **Szerződő Felek** érdekkörébe nem eső, elháríthatatlan külső ok miatt részben vagy egészben az 2. pontban meghatározott cél elérésére lehetetlenné válik, jelen szerződés megszűnik, és a **Bérlőt** a megszűnést követően bérleti díj fizetési kötelezettség a továbbiakban nem terheli.

18. **Bérlő** a bérleti jogviszony bármely okból történő megszűnése esetén köteles a **Bérleményt** a bérleti jogviszony megszűnésének napján, ingóságaitól kiürítve, tisztán, rendeltetésszerű használatra alkalmas állapotban, átadás-átvételi jegyzőkönyv felvétele mellett, mindenfajta

kártérítési, kártalanítási és elhelyezési igény nélkül **Bérbeadó** birtokába bocsátani, és **Bérbeadóval** a **Bérleménnyel** kapcsolatban elszámolni. Amennyiben **Bérlő** a birtokbaadási kötelezettségének nem tesz eleget, **Bérbeadó** jogosult a **Bérleményt** birtokba venni, **Bérlő** ingóságainak 15 napos őrzése mellett, azzal, hogy 15 napon belül a **Bérlő** az ingóságait elviheti, 15 nap eltelte után viszont **Bérbeadó** jogosult az ingóságokat értékesíteni – melynek ellenértékét a **Bérlő** részére 30 napon belül megfizeti – vagy szociálisan rászorulóknak részére elajándékozni, vagy hulladéklerakóban elhelyezni. **Bérlő** nem jogosult az ingóságok ellenértékét követelni, amennyiben az ingóságok ajándékozásra kerülnek, vagy hulladéklerakóba kerülnek elhelyezésre, tehát ezekben az esetekben az ingóságok értékéről, illetőleg a megfizetésének követeléséről a **Bérlő** jelen szerződés aláírásával kifejezetten lemond, valamint **Bérlő** köteles a **Bérbeadónál** felmerült minden költséget 15 napon belül **Bérbeadó** részére megfizetni.

Szerződő Felek megállapodnak abban is, hogy **Bérlő** a **Bérleményt** **Bérbeadó** előzetes írásbeli hozzájárulása nélkül nem bővítheti, ahhoz nem építhet hozzá, valamint **Bérlő** az általa létesített bővítményt a szerződés megszűnését követő 15 napon belül köteles saját költségére elbontani, melynek ha nem tesz eleget, **Bérbeadó** jogosult a bővítményt **Bérlő** költségére és kárvisszatérítése mellett elbontani, **Bérlő** pedig köteles a bontással kapcsolatban felmerült minden költséget 15 napon belül **Bérbeadó** részére megfizetni.

Bérbeadó jogosult az elbontott bővítményt hulladéklerakóban elhelyezni. **Bérlő** pedig nem jogosult az elbontott bővítmény, építmény ellenértékét követelni, tehát ebben az esetben annak értékéről, illetőleg a megfizetésének követeléséről **Bérlő** jelen szerződés aláírásával kifejezetten lemond.

19. **Bérlő** a **Bérleményből** kizárólag a saját tulajdonát képező tárgyakat és eszközöket viheti el, feltéve, ha a felszerelés úgy valósítható meg, hogy az nem jár a helyiség állagsérelmével. Azok a berendezési tárgyak, illetve felszerelési eszközök, amelyek nem távolíthatók el állagsérelem nélkül, nem illetik meg a **Bérlőt**, illetőleg azok ellenértékét sem követelheti **Bérbeadótól**.
20. **Bérlő** a fejlécben rögzített adataiban bekövetkezett változást **Bérbeadó** felé 8 napon belül írásban, igazolható módon, köteles bejelenteni. Amennyiben a bejelentés elmulasztása miatt bármilyen kár vagy egyéb kiadás keletkezik, az a **Bérlőt** terheli, és a szerződés rendkívüli felmondását is eredményezheti.
21. **Szerződő Felek** megállapodnak, hogy a törvény által a bérbeadói és bérlői közlésekre előírt határidőket megtartottnak tekintik, ha a közlések a határidőn belül kézbesítés céljából akár posta, akár kézbesítő részére átadásra kerültek. **Bérbeadó** közlései kézbesítettnek tekintendők, ha azt a **Bérlő**, vagy alkalmazottja, illetve az általa megbízott személy átveszi, illetve a kézbesítés kétszeri igazolt (tértivevény, postakönyv, kézbesítési lista) megkísérlését követő ötödik munkanapon, ha a küldemény "nem kereste", "címezett ismeretlen", "elköltözött" vagy "nem fogadta el" jelzéssel érkezik vissza a **Bérlő** fejlécben rögzített címéről, vagy az általa változásként bejelentett címről.
22. **Bérlő** a bérleti szerződésből fakadó jogait nem ruházhatja át, a **Bérleményt** nem adhatja albérletbe, vagy más jogcímen használatba, gazdasági társaságba nem viheti be.
23. **Bérlő** kijelenti, hogy az Ntv. 3.§ (1) 1. b) pontja értelmében átlátható szervezetnek minősül. Jelen szerződést **Bérbeadó** kártalanítás nélkül és azonnali hatállyal felmondhatja, ha a nemzeti vagyon hasznosításában részt vevő bármely - a hasznosítóval közvetlen vagy közvetett módon jogviszonyban álló harmadik fél - szervezet jelen szerződés megkötését követően beállott körülmény folytán már nem minősül átlátható szervezetnek.


24. Szerződő Felek megállapodnak, hogy jelen szerződést illetve annak esetleges módosítását kizárólag akkor tekintik joghatályosnak, ha arra írásban, aláírásra jogosult képviselőjük útján került sor.

25. Szerződő Felek kötelezettséget vállalnak, hogy mindent megtesznek a szerződésből eredő esetleges vitás kérdések békés úton történő rendezése érdekében.

26. Szerződő Felek kijelentik, hogy a jelen szerződésben nem szabályozott kérdésekben a Polgári Törvénykönyvről szóló 2013. évi V. törvény rendelkezéseit tekintik irányadónak.


Szerződő Felek jelen szerződést elolvasták, közösen értelmezték, és mint akaratukkal és jognyilatkozataikkal mindenben megegyezőt magukra nézve kötelezőnek elfogadták és az alulírott helyen és időben aláírásra jogosult képviselőjük útján, jóváhagyólag aláírták.

Budaörs, 2022. 2022 AUG 11.


.....
Budaörs Város Önkormányzata
képviseli: Wittinghoff Tamás polgármester
Bérbeadó

Budaörs, 2022. 08.12

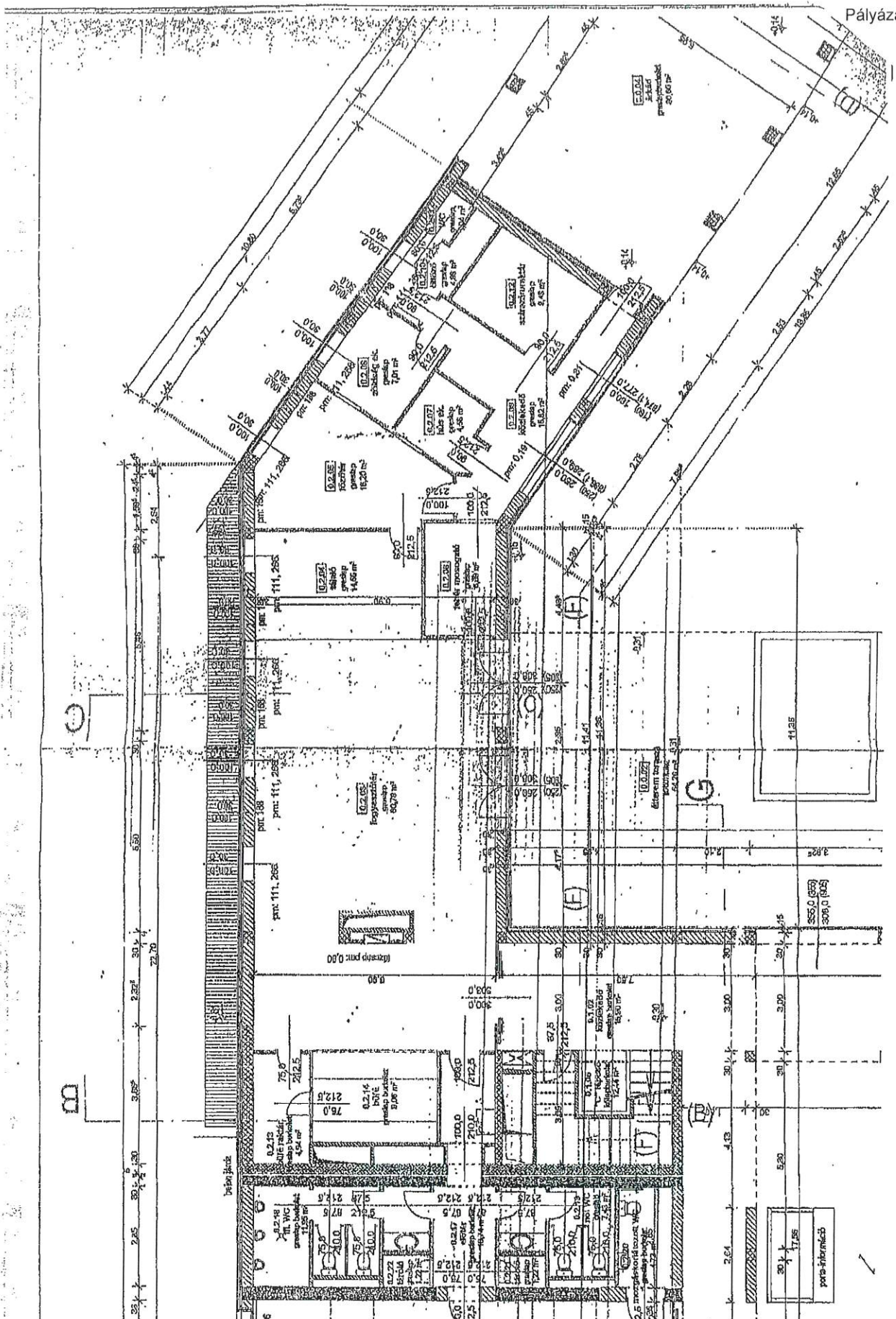

.....
GASZTRO PANNONIA Kft.
képviseli: Fazekas Csaba ügyvezető
Bérlő

 akadályoztatása esetén helyette:

.....
Biró Gyula
alpolgármester

Pénzügyi ellenjegyző: 
dátum: 2022 AUG 10.


Vendéglátó és Kereskedelmi Kft.
2040 Budaörs, Hársfa u. 6.
Adószám: 23059966-2-13



3.40 Tárgyi eszközök listája

Könyvelés éve: 2022

Időszak záró dátuma: 2022.07.26

Azonosító	Megnevezés	Alleltár/Személy kód, megnevezés	Gyártási szám	Üzembe. Ecs%	Bruttó érték	Elszámolt és	Nettó érték
Tárgyi eszközök							
131124	Forgalomképes egyéb kísértékű gép, berendezés állománya						
103987	POLCOS ELEM	E00121	POLGÁRMESTERI HIVATAL. - NAGYI	2013.01.01	100,00	0	0
131124	Összesen: 1 db eszköz					0	0
1319123	Teljesen 0-ig leírt forgalomképes egyéb gép, berend.,felsz.						
103984	RAKTÁRI ÁLLVÁNY POLIPROPILÉN, POLCOK	E00121	POLGÁRMESTERI HIVATAL. - NAGYI	2006.01.19	14,50	84 357	84 357
103985	RAKTÁRI ÁLLVÁNY POLIPROPILÉN, POLCOK	E00121	POLGÁRMESTERI HIVATAL. - NAGYI	2006.01.19	14,50	164 736	164 736
103986	RAKTÁRI ÁLLVÁNY CSATLAKOZÓ ELEM	E00121	POLGÁRMESTERI HIVATAL. - NAGYI	2006.01.19	14,50	69 732	69 732
103988	SZEKRÉNY VEGYSZERTÁROLÓ ACÉL	E00121	POLGÁRMESTERI HIVATAL. - NAGYI	2006.01.19	14,50	394 523	394 523
103989	ÖLTÖZŐPAD FENYŐLÉC ÜLŐLAPPAL	E00121	POLGÁRMESTERI HIVATAL. - NAGYI	2006.01.19	14,50	38 259	38 259
103990	öltöző szekrény 4 rekeszes, lemez	E00121	POLGÁRMESTERI HIVATAL. - NAGYI	2006.01.19	14,50	83 889	83 889
103991	VÍZVÉTELI HELY TÖMLŐS CSATLAKOZÁSSAI	E00121	POLGÁRMESTERI HIVATAL. - NAGYI	2006.01.19	14,50	129 753	129 753
103992	SPECIÁLIS ELŐKÉSZÍTŐ MUNKAFELÜLET	E00121	POLGÁRMESTERI HIVATAL. - NAGYI	2006.01.19	14,50	1 414 910	1 414 910
000002	TÉVES SZÁMLAKIÁLLÍTÁS MIATT KÜ	E00121		2006.04.28	14,50	202 790	202 790
103993	falipolc perforált felülettel	E00121	POLGÁRMESTERI HIVATAL. - NAGYI	2006.01.19	14,50	56 277	56 277
103995	falipolc perforált felülettel	E00121	POLGÁRMESTERI HIVATAL. - NAGYI	2006.01.19	14,50	56 277	56 277
103996	KÉZMOSÓ FALI TÉRDPEDALOS CSAPTELEPP	E00121	POLGÁRMESTERI HIVATAL. - NAGYI	2006.01.19	14,50	57 447	57 447
103997	KÉZMOSÓ EGYSÉG CSAPTELEPPPEL,SZIFONN	E00121	POLGÁRMESTERI HIVATAL. - NAGYI	2006.01.19	14,50	111 150	111 150
103998	ELŐKÉSZÍTŐ ASZTAL KÉTOLDALI FELHAJTÁ	E00121	POLGÁRMESTERI HIVATAL. - NAGYI	2006.01.19	14,50	237 627	237 627
103999	fali polc nyitott	E00121	POLGÁRMESTERI HIVATAL. - NAGYI	2006.01.19	14,50	42 705	42 705
104000	fali polc nyitott	E00121	POLGÁRMESTERI HIVATAL. - NAGYI	2006.01.19	14,50	42 705	42 705
104001	előkészítő asztal kétoldali fe	E00121	POLGÁRMESTERI HIVATAL. - NAGYI	2006.01.19	14,50	370 949	370 949
104002	ELŐKÉSZÍTŐ ASZTAL KÉTOLDALI FELHAJTÁ	E00121	POLGÁRMESTERI HIVATAL. - NAGYI	2006.01.19	14,50	370 948	370 948
104003	PÁRAELSZÍVÓ NAGYKONYHAI VILÁGÍTÁSSA	E00121	POLGÁRMESTERI HIVATAL. - NAGYI	2006.01.19	14,50	435 825	435 825
104004	MOSOGATÓ 2 MEDENCÉS LÁBON ÁLLÓ	E00121	POLGÁRMESTERI HIVATAL. - NAGYI	2006.01.19	14,50	182 871	182 871
000002	KRÓM ÁLLÓ MOSOGATÓCSAP	E00121		2010.09.30	14,50	17 550	17 550
104005	hulladék és moslék gyűjtő, fedeles	E00121	POLGÁRMESTERI HIVATAL. - NAGYI	2006.01.19	14,50	30 888	30 888
104006	hulladék és moslék gyűjtő, fedeles	E00121	POLGÁRMESTERI HIVATAL. - NAGYI	2006.01.19	14,50	30 888	30 888
104008	PÁRAELSZÍVÓ INDUKCIÓS RM. ACÉL	E00121	POLGÁRMESTERI HIVATAL. - NAGYI	2006.01.19	14,50	244 998	244 998
104009	ELŐKÉSZÍTŐ PULT, TOLÓAJTÓS TÁROLÓVAI	E00121	POLGÁRMESTERI HIVATAL. - NAGYI	2006.01.19	14,50	419 562	419 562
104010	TOLÓAJTÓS FALISZEKRÉNY 1 DB BELSŐ PO	E00121	POLGÁRMESTERI HIVATAL. - NAGYI	2006.01.19	14,50	224 757	224 757
104011	hűtőgép Polaris, inox 1 ajtós	E00121	POLGÁRMESTERI HIVATAL. - NAGYI	2006.01.19	14,50	499 733	499 733
104012	hűtőgép Polaris, inox 1 ajtós	E00121	POLGÁRMESTERI HIVATAL. - NAGYI	2006.01.19	14,50	499 733	499 733
104017	előkészítő munkafelület prof.hűtött	E00121	POLGÁRMESTERI HIVATAL. - NAGYI	2006.01.19	14,50	553 176	553 176

1 melléklet

SELEKTIV

3.40 Tárgyi eszközök listája

Könyvelés éve: 2022

Időszak záró dátuma: 2022.07.26

Azonosító	Megnevezés	Ellenlár/Személy kód, megnevezés	Gyártási szám	Üzembe. Ecs%	Bruttó érték	Elszámolt écs	Nettó érték
104018	Spilt aggregát (pince szint)	E00121	POLGÁRMESTERI HIVATAL. - NAGYI	2006.01.19 14,50	152 802	152 802	0
104019	fiókos elem, előkészítő asztal	E00121	POLGÁRMESTERI HIVATAL. - NAGYI	2006.01.19 14,50	135 252	135 252	0
104020	ELEKTROMOS SÜTŐ-GŐZPÁROLÓ	E00121	POLGÁRMESTERI HIVATAL. - NAGYI	2006.01.19 14,50	2 883 699	2 883 699	0
104021	NYITOTT EDÉNYTÁROLÓ ÁLLVÁNY	E00121	POLGÁRMESTERI HIVATAL. - NAGYI	2006.01.19 14,50	489 879	489 879	0
104022	GÁZTŰZHELY NAGYKONNYAI 4 ÉGŐS	E00121	POLGÁRMESTERI HIVATAL. - NAGYI	2006.01.19 14,50	1 015 560	1 015 560	0
104023	fiókos elem, előkészítő asztal	E00121	POLGÁRMESTERI HIVATAL. - NAGYI	2006.01.19 14,50	135 252	135 252	0
104024	Spilt aggregát (pince szint)	E00121	POLGÁRMESTERI HIVATAL. - NAGYI	2006.01.19 14,50	152 802	152 802	0
104025	előkészítő asztal kétoldali fe	E00121	POLGÁRMESTERI HIVATAL. - NAGYI	2006.01.19 14,50	553 176	553 176	0
104026	GÁZZSÁMOLY NYÍLTÁNGOS KORONAÉGŐV	E00121	POLGÁRMESTERI HIVATAL. - NAGYI	2006.01.19 14,50	180 414	180 414	0
104027	MOSOGATÓ ELŐMOSÓ	E00121	POLGÁRMESTERI HIVATAL. - NAGYI	2006.01.19 14,50	225 517	225 517	0
	000002 KRÓM ÁLLÓ MOSOGATÓCSAP	E00121		2010.09.30 14,50	4 387	4 387	0
104028	KÉZIUZHANY MOSOGATÓHOZ, KRÓMACÉL	E00121	POLGÁRMESTERI HIVATAL. - NAGYI	2006.01.19 14,50	40 482	40 482	0
104029	KEVERŐCSAPTELEP	E00121	POLGÁRMESTERI HIVATAL. - NAGYI	2006.01.19 14,50	10 881	10 881	0
104030	FALPOLC FERDE	E00121	POLGÁRMESTERI HIVATAL. - NAGYI	2006.01.19 14,50	2 607 029	2 607 029	0
104034	MOSOGATÓGÉP PROFESSZIONÁLIS	E00121	POLGÁRMESTERI HIVATAL. - NAGYI	2006.01.19 14,50	1 456 416	1 456 416	0
104035	VÍZLÁGYÍTÓ EGYSÉG 10 LIT.AUTÓMATIKUS	E00121	POLGÁRMESTERI HIVATAL. - NAGYI	2006.01.19 14,50	179 829	179 829	0
104036	ASZTAL BESÜLLY. KÉZMOSÓVAL	E00121	POLGÁRMESTERI HIVATAL. - NAGYI	2006.01.19 14,50	167 954	167 954	0
	000002 KRÓM ÁLLÓ MOSOGATÓCSAP	E00121		2010.09.30 14,50	4 388	4 388	0
104037	HŰTŐSZERÉNY-HÁZTARTÁSI ÉTELMENTÁK	E00121	POLGÁRMESTERI HIVATAL. - NAGYI	2006.01.19 14,50	124 488	124 488	0
104038	HÚSDARÁLÓ ASZTALI ÖNTVÉNYPEJEL	E00121	POLGÁRMESTERI HIVATAL. - NAGYI	2006.01.19 14,50	199 004	199 004	0
104041	ZÖLDSÉGSZELETELŐGÉP 11 DB TARTOZÉKK	E00121	POLGÁRMESTERI HIVATAL. - NAGYI	2006.01.19 14,50	370 890	370 890	0
	000002 KLF. TÁRCSÁK ACÉL TÁRCSATARTÓV	E00121		2010.09.30 14,50	1 752 894	1 752 894	0
104043	tojó páceelt	E00121	POLGÁRMESTERI HIVATAL. - NAGYI	2005.12.20 14,50	124 375	124 375	0
104044	tojó páceelt	E00121	POLGÁRMESTERI HIVATAL. - NAGYI	2005.12.20 14,50	124 375	124 375	0
104096	LÁTVÁNY GRILL 2 AKNÁS OLAJSÜTŐVEL,SÜ	E00121	POLGÁRMESTERI HIVATAL. - NAGYI	2006.01.19 14,50	3 032 406	3 032 406	0
104097	öltöző szekrény lemez, 4 rekeszes	E00121	POLGÁRMESTERI HIVATAL. - NAGYI	2006.01.19 14,50	83 889	83 889	0
1319123	Összesen: 50 db eszköz				21 295 046	21 295 046	0
Összesen:	51 db eszköz				21 295 046	21 295 046	0

+104042 Szellőztetőgép

3.40 Tárgyi eszközök listája

Időszak záró dátuma: 2022.07.26

Azonosító		Megnevezés	Alleltár/Személy kód, megnevezés		Gyártási szám	Üzembe.	Ecs%	Bruttó érték	Elszámolt écs	Nettó érték
Tárgyi eszközök										
131123 Forgalomképes egyéb gépek, berend., felsz. aktivált állomány										
111398		SÜTEMÉNYHÚTÓ VITRIN	E00090	POLGÁRMESTERI HIVATAL - BÜFÉ	0	2021.09.24		14,50	780 300	86 794
131123		Összesen: 1 db eszköz							780 300	86 794
131124 Forgalomképes egyéb kisértékű gép, berendezés állománya										
102506		tábla parafa	E00090	POLGÁRMESTERI HIVATAL - BÜFÉ		2009.12.31		100,00	0	0
131124		Összesen: 1 db eszköz							0	0
1319123 Teljesen 0-ig leírt forgalomképes egyéb gép, berend., felsz.										
103854		POHÁRMOSOGATÓ GÉP MEIKO PROFESSZIC	E00090	POLGÁRMESTERI HIVATAL - BÜFÉ		2005.12.20		14,50	5 735 625	5 735 625
103855		ÜRÍTŐSZIVATTYÚ POHÁRMOSOGATÓBA	E00090	POLGÁRMESTERI HIVATAL - BÜFÉ		2005.12.20		14,50	50 091	50 091
103856		POLCRENDSZER 4 SZINTES TELI POLCOKKA	E00090	POLGÁRMESTERI HIVATAL - BÜFÉ		2005.12.20		14,50	104 081	104 081
103857		POLCRENDSZER 4 SZINTES TELI POLCOKKA	E00090	POLGÁRMESTERI HIVATAL - BÜFÉ		2005.12.20		14,50	97 378	97 378
103858		NAGYKONYHAI HŰTŐSZEKRÉNY INOX	E00090	POLGÁRMESTERI HIVATAL - BÜFÉ	5056418	2005.12.20		14,50	459 225	459 225
103859		SAROKELEM SZETT	E00090	POLGÁRMESTERI HIVATAL - BÜFÉ		2006.01.19		14,50	10 296	10 296
103861		JÉGKOCKAGYÁRTÓ GÉP LÉGHŰTÉSES	E00090	POLGÁRMESTERI HIVATAL - BÜFÉ	31886	2005.12.20		14,50	330 281	330 281
103863		büféasztal, magas 70x70 wenge	E00090	POLGÁRMESTERI HIVATAL - BÜFÉ		2005.12.20		14,50	26 113	26 113
103864		büféasztal, magas 70x70 wenge	E00090	POLGÁRMESTERI HIVATAL - BÜFÉ		2005.12.20		14,50	26 112	26 112
103865		büféasztal, magas 70x70 wenge	E00090	POLGÁRMESTERI HIVATAL - BÜFÉ		2005.12.20		14,50	26 113	26 113
104045		asztalláb 110 cm büféasztalhoz	E00090	POLGÁRMESTERI HIVATAL - BÜFÉ		2005.12.20		14,50	43 338	43 338
104046		asztalláb 110 cm büféasztalhoz	E00090	POLGÁRMESTERI HIVATAL - BÜFÉ		2005.12.20		14,50	43 338	43 338
104047		asztalláb 110 cm büféasztalhoz	E00090	POLGÁRMESTERI HIVATAL - BÜFÉ		2005.12.20		14,50	43 337	43 337
1319123		Összesen: 13 db eszköz							6 995 328	6 995 328
Összesen:		15 db eszköz							7 775 628	7 082 122
										693 506

3.40 Tárgyi eszközök listája

Időszak záró dátuma: 2022.07.26

Azonosító	Megnevezés	Alleltár/Személy kód, megnevezés	Gyártási szám	Üzembe.	Ecs%	Bruttó érték	Elszámolt écs	Nettó érték
Tárgyi eszközök								
1319123								
Teljesen 0-ig leírt forgalomképes egyéb gép, berend.,felsz.								
004798	szék éttermi, kuadra fém lábbal	E00089	POLGÁRMESTERI HIVATAL - ÉTTER	2005.12.20	14,50	48 750	48 750	0
004800	szék fonott rattan	E00089	POLGÁRMESTERI HIVATAL - ÉTTER	2005.12.20	14,50	22 362	22 362	0
103399	szék éttermi , kuadra fém lább	E00089	POLGÁRMESTERI HIVATAL - ÉTTER	2005.12.20	14,50	48 750	48 750	0
103866	asztal teakfa, tömör lap kültéri	E00089	POLGÁRMESTERI HIVATAL - ÉTTER	2005.12.20	14,50	22 500	22 500	0
103867	asztal teakfa, tömör lap kültéri	E00089	POLGÁRMESTERI HIVATAL - ÉTTER	2005.12.20	14,50	22 500	22 500	0
103868	asztal teakfa, tömör lap kültéri	E00089	POLGÁRMESTERI HIVATAL - ÉTTER	2005.12.20	14,50	22 500	22 500	0
103869	asztal teakfa, tömör lap kültéri	E00089	POLGÁRMESTERI HIVATAL - ÉTTER	2005.12.20	14,50	22 500	22 500	0
103870	asztal teakfa, tömör lap kültéri	E00089	POLGÁRMESTERI HIVATAL - ÉTTER	2005.12.20	14,50	22 500	22 500	0
103871	asztal teakfa, tömör lap kültéri	E00089	POLGÁRMESTERI HIVATAL - ÉTTER	2005.12.20	14,50	22 500	22 500	0
103872	asztal teakfa, tömör lap kültéri	E00089	POLGÁRMESTERI HIVATAL - ÉTTER	2005.12.20	14,50	22 500	22 500	0
103873	asztal teakfa, tömör lap kültéri	E00089	POLGÁRMESTERI HIVATAL - ÉTTER	2005.12.20	14,50	22 500	22 500	0
103874	asztal teakfa, tömör lap kültéri	E00089	POLGÁRMESTERI HIVATAL - ÉTTER	2005.12.20	14,50	22 500	22 500	0
103875	asztal teakfa, tömör lap kültéri	E00089	POLGÁRMESTERI HIVATAL - ÉTTER	2005.12.20	14,50	22 500	22 500	0
103876	asztal láb (étterem) kültéri	E00089	POLGÁRMESTERI HIVATAL - ÉTTER	2005.12.20	14,50	21 945	21 945	0
103877	asztal láb (étterem) kültéri	E00089	POLGÁRMESTERI HIVATAL - ÉTTER	2005.12.20	14,50	21 945	21 945	0
103878	asztal láb (étterem) kültéri	E00089	POLGÁRMESTERI HIVATAL - ÉTTER	2005.12.20	14,50	21 945	21 945	0
103879	asztal láb (étterem) kültéri	E00089	POLGÁRMESTERI HIVATAL - ÉTTER	2005.12.20	14,50	21 945	21 945	0
103880	asztal láb (étterem) kültéri	E00089	POLGÁRMESTERI HIVATAL - ÉTTER	2005.12.20	14,50	21 945	21 945	0
103881	asztal láb (étterem) kültéri	E00089	POLGÁRMESTERI HIVATAL - ÉTTER	2005.12.20	14,50	21 945	21 945	0
103882	asztal láb (étterem) kültéri	E00089	POLGÁRMESTERI HIVATAL - ÉTTER	2005.12.20	14,50	21 945	21 945	0
103883	asztal láb (étterem) kültéri	E00089	POLGÁRMESTERI HIVATAL - ÉTTER	2005.12.20	14,50	21 945	21 945	0
103884	asztal láb (étterem) kültéri	E00089	POLGÁRMESTERI HIVATAL - ÉTTER	2005.12.20	14,50	21 945	21 945	0
103885	asztal láb (étterem) kültéri	E00089	POLGÁRMESTERI HIVATAL - ÉTTER	2005.12.20	14,50	21 945	21 945	0
103886	asztallap wenge 70x80, 5 cm vastag lap	E00089	POLGÁRMESTERI HIVATAL - ÉTTER	2005.12.20	14,50	26 500	26 500	0
103887	asztallap wenge 70x80, 5 cm vastag lap	E00089	POLGÁRMESTERI HIVATAL - ÉTTER	2005.12.20	14,50	26 500	26 500	0
103888	asztallap wenge 70x80, 5 cm vastag lap	E00089	POLGÁRMESTERI HIVATAL - ÉTTER	2005.12.20	14,50	26 500	26 500	0
103889	asztallap wenge 70x80, 5 cm vastag lap	E00089	POLGÁRMESTERI HIVATAL - ÉTTER	2005.12.20	14,50	26 500	26 500	0
103890	asztallap wenge 70x80, 5 cm vastag lap	E00089	POLGÁRMESTERI HIVATAL - ÉTTER	2005.12.20	14,50	26 500	26 500	0
103891	asztallap wenge 70x80, 5 cm vastag lap	E00089	POLGÁRMESTERI HIVATAL - ÉTTER	2005.12.20	14,50	26 500	26 500	0
103892	asztallap wenge 70x80, 5 cm vastag lap	E00089	POLGÁRMESTERI HIVATAL - ÉTTER	2005.12.20	14,50	26 500	26 500	0
103893	asztallap wenge 70x80, 5 cm vastag lap	E00089	POLGÁRMESTERI HIVATAL - ÉTTER	2005.12.20	14,50	26 500	26 500	0
103894	asztallap wenge 70x70, 5 cm vastag lap	E00089	POLGÁRMESTERI HIVATAL - ÉTTER	2005.12.20	14,50	26 112	26 112	0
103895	asztallap wenge 70x70, 5 cm vastag lap	E00089	POLGÁRMESTERI HIVATAL - ÉTTER	2005.12.20	14,50	26 113	26 113	0

3.40 Tárgyi eszközök listája

Időszak záró dátuma: 2022.07.26

Azonosító	Megnevezés	Allettár/Személy kód, megnevezés	Gyártási szám	Üzembe. Ecs%	Bruttó érték	Elszámolt és	Nettó érték
103896	asztallap wenge 70x70, 5 cm vastag lap	E00089 POLGÁRMESTERI HIVATAL - ÉTTER		2005.12.20 14,50	26 112	26 112	0
103897	asztallap wenge 70x120, 5 cm vastag lap	E00089 POLGÁRMESTERI HIVATAL - ÉTTER		2005.12.20 14,50	39 700	39 700	0
103898	asztallap wenge 70x120, 5 cm vastag lap	E00089 POLGÁRMESTERI HIVATAL - ÉTTER		2005.12.20 14,50	39 700	39 700	0
103899	EVŐESZKÖZ ÉS TÁLCAFELADÓ KOCSI	E00089 POLGÁRMESTERI HIVATAL - ÉTTER		2006.01.19 14,50	282 438	282 438	0
103900	tálcaszállító regal kocsi acél	E00089 POLGÁRMESTERI HIVATAL - ÉTTER		2006.01.19 14,50	97 695	97 695	0
103901	tálcaszállító regal kocsi acél	E00089 POLGÁRMESTERI HIVATAL - ÉTTER		2006.01.19 14,50	97 695	97 695	0
103902	MŰBŐR PADSOR 4,6 M, 3 RÉSZES	E00089 POLGÁRMESTERI HIVATAL - ÉTTER		2005.12.20 14,50	387 500	387 500	0
103903	szék, fonott karfás rattan	E00089 POLGÁRMESTERI HIVATAL - ÉTTER		2005.12.20 14,50	24 863	24 863	0
103904	szék, fonott karfás rattan	E00089 POLGÁRMESTERI HIVATAL - ÉTTER		2005.12.20 14,50	24 862	24 862	0
103905	szék, fonott karfás rattan	E00089 POLGÁRMESTERI HIVATAL - ÉTTER		2005.12.20 14,50	24 863	24 863	0
103906	szék, fonott karfás rattan	E00089 POLGÁRMESTERI HIVATAL - ÉTTER		2005.12.20 14,50	24 862	24 862	0
103907	szék, fonott karfás rattan	E00089 POLGÁRMESTERI HIVATAL - ÉTTER		2005.12.20 14,50	24 863	24 863	0
103908	szék, fonott karfás rattan	E00089 POLGÁRMESTERI HIVATAL - ÉTTER		2005.12.20 14,50	24 862	24 862	0
103909	szék, fonott karfás rattan	E00089 POLGÁRMESTERI HIVATAL - ÉTTER		2005.12.20 14,50	24 863	24 863	0
103910	szék, fonott karfás rattan	E00089 POLGÁRMESTERI HIVATAL - ÉTTER		2005.12.20 14,50	24 862	24 862	0
103911	szék, fonott karfás rattan	E00089 POLGÁRMESTERI HIVATAL - ÉTTER		2005.12.20 14,50	24 863	24 863	0
103912	szék, fonott karfás rattan	E00089 POLGÁRMESTERI HIVATAL - ÉTTER		2005.12.20 14,50	24 862	24 862	0
103913	szék, fonott karfás rattan	E00089 POLGÁRMESTERI HIVATAL - ÉTTER		2005.12.20 14,50	24 863	24 863	0
103914	szék, fonott karfás rattan	E00089 POLGÁRMESTERI HIVATAL - ÉTTER		2005.12.20 14,50	24 862	24 862	0
103915	szék, fonott karfás rattan	E00089 POLGÁRMESTERI HIVATAL - ÉTTER		2005.12.20 14,50	24 863	24 863	0
103916	szék, fonott karfás rattan	E00089 POLGÁRMESTERI HIVATAL - ÉTTER		2005.12.20 14,50	24 862	24 862	0
103917	szék, fonott karfás rattan	E00089 POLGÁRMESTERI HIVATAL - ÉTTER		2005.12.20 14,50	24 863	24 863	0
103918	szék, fonott karfás rattan	E00089 POLGÁRMESTERI HIVATAL - ÉTTER		2005.12.20 14,50	24 862	24 862	0
103919	szék, fonott karfás rattan	E00089 POLGÁRMESTERI HIVATAL - ÉTTER		2005.12.20 14,50	24 863	24 863	0
103920	szék, fonott karfás rattan	E00089 POLGÁRMESTERI HIVATAL - ÉTTER		2005.12.20 14,50	24 862	24 862	0
103921	szék, fonott karfás rattan	E00089 POLGÁRMESTERI HIVATAL - ÉTTER		2005.12.20 14,50	24 863	24 863	0
103922	szék, fonott karfás rattan	E00089 POLGÁRMESTERI HIVATAL - ÉTTER		2005.12.20 14,50	24 862	24 862	0
103923	szék fonott rattan	E00089 POLGÁRMESTERI HIVATAL - ÉTTER		2005.12.20 14,50	22 363	22 363	0
103924	szék fonott rattan	E00089 POLGÁRMESTERI HIVATAL - ÉTTER		2005.12.20 14,50	22 362	22 362	0
103925	szék fonott rattan	E00089 POLGÁRMESTERI HIVATAL - ÉTTER		2005.12.20 14,50	22 363	22 363	0
103926	szék fonott rattan	E00089 POLGÁRMESTERI HIVATAL - ÉTTER		2005.12.20 14,50	22 362	22 362	0
103927	szék fonott rattan	E00089 POLGÁRMESTERI HIVATAL - ÉTTER		2005.12.20 14,50	22 363	22 363	0
103928	szék fonott rattan	E00089 POLGÁRMESTERI HIVATAL - ÉTTER		2005.12.20 14,50	22 362	22 362	0
103929	szék fonott rattan	E00089 POLGÁRMESTERI HIVATAL - ÉTTER		2005.12.20 14,50	22 363	22 363	0
103930	szék fonott rattan	E00089 POLGÁRMESTERI HIVATAL - ÉTTER		2005.12.20 14,50	22 362	22 362	0
103931	szék fonott rattan	E00089 POLGÁRMESTERI HIVATAL - ÉTTER		2005.12.20 14,50	22 363	22 363	0

3.40 Tárgyi eszközök listája

Időszak záró dátuma: 2022.07.26

Azonosító	Megnevezés	Allettír/Személy kód	megnevezés	Gyártási szám	Üzenbe.	Ecs%	Bruttó érték	Elszámolt écs	Nettó érték
103932	szék fonott rattan	E00089	POLGÁRMESTERI HIVATAL - ÉTTER		2005.12.20	14,50	22 362	22 362	0
103933	szék fonott rattan	E00089	POLGÁRMESTERI HIVATAL - ÉTTER		2005.12.20	14,50	22 363	22 363	0
103934	szék fonott rattan	E00089	POLGÁRMESTERI HIVATAL - ÉTTER		2005.12.20	14,50	22 362	22 362	0
103935	szék fonott rattan	E00089	POLGÁRMESTERI HIVATAL - ÉTTER		2005.12.20	14,50	22 363	22 363	0
103936	szék fonott rattan	E00089	POLGÁRMESTERI HIVATAL - ÉTTER		2005.12.20	14,50	22 362	22 362	0
103937	szék fonott rattan	E00089	POLGÁRMESTERI HIVATAL - ÉTTER		2005.12.20	14,50	22 363	22 363	0
103938	szék fonott rattan	E00089	POLGÁRMESTERI HIVATAL - ÉTTER		2005.12.20	14,50	22 362	22 362	0
103939	szék fonott rattan	E00089	POLGÁRMESTERI HIVATAL - ÉTTER		2005.12.20	14,50	22 363	22 363	0
103940	szék fonott rattan	E00089	POLGÁRMESTERI HIVATAL - ÉTTER		2005.12.20	14,50	22 362	22 362	0
103941	szék fonott rattan	E00089	POLGÁRMESTERI HIVATAL - ÉTTER		2005.12.20	14,50	22 363	22 363	0
103942	szék éttermi , kuadra fém lább	E00089	POLGÁRMESTERI HIVATAL - ÉTTER		2005.12.20	14,50	48 750	48 750	0
103943	szék éttermi , kuadra fém lább	E00089	POLGÁRMESTERI HIVATAL - ÉTTER		2005.12.20	14,50	48 750	48 750	0
103944	szék éttermi , kuadra fém lább	E00089	POLGÁRMESTERI HIVATAL - ÉTTER		2005.12.20	14,50	48 750	48 750	0
103945	szék éttermi , kuadra fém lább	E00089	POLGÁRMESTERI HIVATAL - ÉTTER		2005.12.20	14,50	48 750	48 750	0
103946	szék éttermi , kuadra fém lább	E00089	POLGÁRMESTERI HIVATAL - ÉTTER		2005.12.20	14,50	48 750	48 750	0
103947	szék éttermi , kuadra fém lább	E00089	POLGÁRMESTERI HIVATAL - ÉTTER		2005.12.20	14,50	48 750	48 750	0
103948	szék éttermi , kuadra fém lább	E00089	POLGÁRMESTERI HIVATAL - ÉTTER		2005.12.20	14,50	48 750	48 750	0
103949	szék éttermi , kuadra fém lább	E00089	POLGÁRMESTERI HIVATAL - ÉTTER		2005.12.20	14,50	48 750	48 750	0
103950	szék éttermi , kuadra fém lább	E00089	POLGÁRMESTERI HIVATAL - ÉTTER		2005.12.20	14,50	48 750	48 750	0
103951	szék éttermi , kuadra fém lább	E00089	POLGÁRMESTERI HIVATAL - ÉTTER		2005.12.20	14,50	48 750	48 750	0
103952	szék éttermi , kuadra fém lább	E00089	POLGÁRMESTERI HIVATAL - ÉTTER		2005.12.20	14,50	48 750	48 750	0
103953	szék éttermi , kuadra fém lább	E00089	POLGÁRMESTERI HIVATAL - ÉTTER		2005.12.20	14,50	48 750	48 750	0
103954	szék éttermi , kuadra fém lább	E00089	POLGÁRMESTERI HIVATAL - ÉTTER		2005.12.20	14,50	48 750	48 750	0
103955	szék éttermi , kuadra fém lább	E00089	POLGÁRMESTERI HIVATAL - ÉTTER		2005.12.20	14,50	48 750	48 750	0
103956	szék éttermi , kuadra fém lább	E00089	POLGÁRMESTERI HIVATAL - ÉTTER		2005.12.20	14,50	48 750	48 750	0
103957	szék éttermi , kuadra fém lább	E00089	POLGÁRMESTERI HIVATAL - ÉTTER		2005.12.20	14,50	48 750	48 750	0
103958	szék éttermi , kuadra fém lább	E00089	POLGÁRMESTERI HIVATAL - ÉTTER		2005.12.20	14,50	48 750	48 750	0
103959	szék éttermi , kuadra fém lább	E00089	POLGÁRMESTERI HIVATAL - ÉTTER		2005.12.20	14,50	48 750	48 750	0
103960	szék éttermi , kuadra fém lább	E00089	POLGÁRMESTERI HIVATAL - ÉTTER		2005.12.20	14,50	48 750	48 750	0
103961	szék éttermi , kuadra fém lább	E00089	POLGÁRMESTERI HIVATAL - ÉTTER		2005.12.20	14,50	48 750	48 750	0
103962	szék éttermi , kuadra fém lább	E00089	POLGÁRMESTERI HIVATAL - ÉTTER		2005.12.20	14,50	48 750	48 750	0
103963	szék éttermi , kuadra fém lább	E00089	POLGÁRMESTERI HIVATAL - ÉTTER		2005.12.20	14,50	48 750	48 750	0
103964	szék éttermi , kuadra fém lább	E00089	POLGÁRMESTERI HIVATAL - ÉTTER		2005.12.20	14,50	48 750	48 750	0
103965	szék éttermi , kuadra fém lább	E00089	POLGÁRMESTERI HIVATAL - ÉTTER		2005.12.20	14,50	48 750	48 750	0
103966	szék éttermi , kuadra fém lább	E00089	POLGÁRMESTERI HIVATAL - ÉTTER		2005.12.20	14,50	48 750	48 750	0
103967	szék éttermi , kuadra fém lább	E00089	POLGÁRMESTERI HIVATAL - ÉTTER		2005.12.20	14,50	48 750	48 750	0

3.40 Tárgyi eszközök listája

Iódszak záró dátuma: 2022.07.26

Azonosító	Megnevezés	Alleltár/Személy kód, megnevezés	Gyártási szám	Üzembe.	Ecs%	Bruttó érték	Elszámolt és	Nettó érték
103968	szék éttermi , kuadra fém lább	E00089	POLGÁRMESTERI HIVATAL - ÉTTER	2005.12.20	14,50	48 750	48 750	0
103969	roló pácolt wenge	E00089	POLGÁRMESTERI HIVATAL - ÉTTER	2005.12.20	14,50	68 125	68 125	0
103970	roló pácolt wenge	E00089	POLGÁRMESTERI HIVATAL - ÉTTER	2005.12.20	14,50	68 125	68 125	0
103971	asztalláb két oszlopos	E00089	POLGÁRMESTERI HIVATAL - ÉTTER	2005.12.20	14,50	65 250	65 250	0
103972	asztalláb két oszlopos	E00089	POLGÁRMESTERI HIVATAL - ÉTTER	2005.12.20	14,50	65 250	65 250	0
103973	asztalláb egy oszlopos	E00089	POLGÁRMESTERI HIVATAL - ÉTTER	2005.12.20	14,50	34 875	34 875	0
103974	asztalláb egy oszlopos	E00089	POLGÁRMESTERI HIVATAL - ÉTTER	2005.12.20	14,50	34 875	34 875	0
103975	asztalláb egy oszlopos	E00089	POLGÁRMESTERI HIVATAL - ÉTTER	2005.12.20	14,50	34 875	34 875	0
103976	asztalláb egy oszlopos	E00089	POLGÁRMESTERI HIVATAL - ÉTTER	2005.12.20	14,50	34 875	34 875	0
103977	asztalláb egy oszlopos	E00089	POLGÁRMESTERI HIVATAL - ÉTTER	2005.12.20	14,50	34 875	34 875	0
103978	asztalláb egy oszlopos	E00089	POLGÁRMESTERI HIVATAL - ÉTTER	2005.12.20	14,50	34 875	34 875	0
103979	asztalláb egy oszlopos	E00089	POLGÁRMESTERI HIVATAL - ÉTTER	2005.12.20	14,50	34 875	34 875	0
103980	asztalláb egy oszlopos	E00089	POLGÁRMESTERI HIVATAL - ÉTTER	2005.12.20	14,50	34 875	34 875	0
103981	asztalláb egy oszlopos	E00089	POLGÁRMESTERI HIVATAL - ÉTTER	2005.12.20	14,50	34 875	34 875	0
103982	asztalláb egy oszlopos	E00089	POLGÁRMESTERI HIVATAL - ÉTTER	2005.12.20	14,50	34 875	34 875	0
103983	asztalláb egy oszlopos	E00089	POLGÁRMESTERI HIVATAL - ÉTTER	2005.12.20	14,50	34 875	34 875	0
103994	SPECIÁLIS ELŐKÉSZÍTŐ MUNKAFELÜLET	E00089	POLGÁRMESTERI HIVATAL - ÉTTER	2006.01.19	14,50	1 415 232	1 415 232	0
1319123	Összesen: 122 db eszköz					6 103 372	6 103 372	0
Összesen:	122 db eszköz					6 103 372	6 103 372	0

3.40 Tárgyi eszközök listája

Időszak záró dátuma: 2022.07.26

Azonosító	Megnevezés	Allettár/Személy kód, megnevezés	Gyártási szám	Üzembe. Ecs%	Bruttó érték	Elszámolt écs	Nettó érték	
Tárgyi eszközök								
1319114	Kisértékű Teljesen 0-ig leírt informatikai eszk.áll.							
100122	AVAYA WIFI RENDSZERHEZ 1DB BELTÉRI W	E00089	POLG.HIV. - ÉTTEREM	A671632026ED4	2017.08.08 100,00	150 092	150 092	0
1319114	Összesen: 1 db eszköz							
1319124	Teljesen 0-ig leírt FK egyéb kisért.gép,berend.áll.							
100209	SZALAGFÜGGÖNY - KONYHAI FOLYOSÓ	E00089	POLG.HIV. - ÉTTEREM	2020.07.30 100,00	12 885	12 885	0	
100210	SZALAGFÜGGÖNY - KONYHAI FOLYOSÓ	E00089	POLG.HIV. - ÉTTEREM	2020.07.30 100,00	19 433	19 433	0	
1319124	Összesen: 2 db eszköz							
Összesen:	3 db eszköz				182 410	182 410	0	