

ÉRTÉKVÉDELMI FELMÉRÉSI DOKUMENTÁCIÓ



Budaörs, Szabadság út 1. Felújítás, átalakítás

Rác Miklós PhD
építésmérnök-régész
szakértő műemléki érték dokumentálása
és műemléki épületkutatás szakterületen
ny. sz.: 21-0007

Starowicz Annamária
okl. építésmérnök
műemlékvédelmi szakmérnök

2021. október

Tartalom

| | | |
|-----|---|----|
| 1. | A vonatkozó szakirodalom jegyzetekkel kiegészített ismertetése | 5 |
| 2. | Forráskutatás (releváns írott források, térképek, tervek, fényképek, ábrázolások, szóbeli visszaemlékezések)..... | 5 |
| 3. | Részletes külső és belső építészeti leírás | 7 |
| 4. | Értékleltár..... | 11 |
| | Utcai homlokzat és tető értékleltára..... | 12 |
| | Homlokzati nyílászárók..... | 15 |
| | Helyiségek értékleltára..... | 22 |
| | Belső nyílászárók | 39 |
| 5. | Az építéstörténet és telektörténet összefoglalása a korábbi állapotok változásainak leírásával . | 43 |
| 6. | A felhasznált irodalom és források jegyzéke | 44 |
| 7. | A releváns felhasznált források másolatai..... | 44 |
| 8. | Falkutatás | 51 |
| 9. | Javaslat a további tudományos vagy roncsolásos kutatásra, kutatói megfigyelésre | 59 |
| 10. | Összefoglaló értékelés..... | 59 |
| 11. | A védett műemléki érték megőrzésére és fenntartására vonatkozó szakértői javaslat | 59 |

ÉRTÉKVÉDELMI FELMÉRÉSI DOKUMENTÁCIÓ

Budaörs, Szabadság út 1.

Felújítás, átalakítás

hrsz.: 336

A védettség szabályait tartalmazó rendelet: Budaörs város

helyi építési szabályzatáról szóló 24/2014. (IX.29.) önkormányzati rendelete

2021. október

A tulajdonos az épületrész felújítását, bővítését tervezi. Jelen dokumentáció a 68/2018. (IV. 9.) kormányrendelet 5. és 12. mellékletének előírásait követve készült a tervezési programhoz kapcsolódóan a tulajdonos megbízásából.

1. A vonatkozó szakirodalom jegyzetekkel kiegészített ismertetése

Meggyesi Tamás *Városépítészeti alaktan* c. **(MEGGYESI 2009)** kötete az épületek egymáshoz és a környezethez való viszonyát rendszerezi, a városok alaktani, morfológiai kérdéseiről szól. A telkekről szóló fejezetben tárgyalja a kétsoros beépítést, ahol Budaörsöt is bemutatja példaként.

A telekrendszer általában történetileg nagy stabilitást mutat, de gyakori a telkek továbbosztódása, mert a tulajdonos birtokát vagy fel szeretné osztani utódai közt vagy egy részét értékesíteni szeretné. Budaörsön a Fő utca mentén mélységi irányú telekosztódás is gyakori, de zsákutcák vagy magánutak a belső telkek megközelíthetőségéhez csak elvétve vannak. A másik lehetőség, hogy a telken belüli hosszúházzal szemben egy másik épületsor létesül. Gazdagabb sváb falvak jellegzetessége, valójában generációs lakásforma. A második épületsor helyén többnyire a nyári konyha állt, amit később a fiatalok számára lakássá alakítottak át. Az utcakép sajátossága az épületek látszólagos megkettőződése. A kétsoros beépítés szerves része a díszes kapu, ami a két épületsávot köti össze, ennek megfelelően az ilyen utcakép mezővárosias megjelenésű. A háború utáni kitelepítések miatt kevés eredeti család lakja a régi épületeket. Viszonylag épen maradtak fenn gazdagon díszített kétsoros porták Budaörsön, valamint néhány Tolna és Baranya megyei faluban.

A *Városunk kapui és pinceajtói* c. kötet **(STEINHAUSER 2018)** a Budaörs városára jellemző, díszesen kialakított és máig fennmaradt kapuit igyekszik összegyűjteni és megörökíteni, a Szabadság út 1-3. épületek kapujáról 2007-ben készített felvétel is szerepel benne.

2. Forráskutatás (releváns írott források, térképek, tervek, fényképek, ábrázolások, szóbeli visszaemlékezések)

Magyar Nemzeti Levéltár Magyar Országos Levéltára

Budaörs 1885-ben készült, a teljes ekkor meglévő telekrendszert és épületállományt ábrázoló kataszteri térképén a jelenlegi és a nyugati szomszédos telek egy telek volt, rajta egy a nyugati oldalhatáron álló kő vagy téglá szerkezetű egytraktusos épület állt **(7.1 ábra)**. A telek száma 779.

Gróf Bercsényi Zsuzsanna Városi Könyvtár Budaörs

A Könyvtár honlapján az elektronikus könyvtárban elérhető a városról készült régi képek gyűjteménye, de eredetiben a képek nem állnak rendelkezésre.

Az 1930-as évekbeli képeslapon a Kő-hegyről készített fényképen kivehető **(7.4-7.5 ábra)**, hogy a kaputól balra négy nyílástengely volt még. A Fő utcán készült képen a kapu balra a mellette lévő kettő, jobbra pedig egy ablaknyílás látszik **(7.2-7.3 ábra)**.

Fortepan

Az Úrnapi körmeneten 1940-ben készült egyik fényképen **(7.6 ábra)** a háttérben látható a Szabadság út 1-3. épülete eredeti homlokzatlátszatával **(7.7 ábra)**.

A lábazat sík, felette a homlokzaton kváderes vakolat volt. Az épület sarkán és a kapu két oldalán pilaszter volt, korintoszi fejezettel. A kapu szegmensíves boltívének díszes zárköve is volt. Az ablakok alatt kis kiugró könyöklőpárkány volt a széleken két kis konzollal, a szemöldök felett is volt díszítés. A párkány profil is díszesebb volt, a csatornát a ma is látható indás kovácsoltvas karmok tartották. A kaputól jobbra a maival egyezően két ablaknyílás volt, balra két ablak után egy ajtó, a falkutátással is kimutatott utolsó (keleti) ablak már nem látszik a fényképen a növények miatt.

Az 1960-ban készült légifotón látszik az épület homlokzata. A kaputól balra lévő nyílásosztást átalakították, a díszes vakolatarchitektúra eltűnt **(7.10-7.11 ábra)**.

Zempléni Múzeum, Szerencs, képeslap gyűjtemény (HUNGARICANA)

Az 1945. előtt készült képeslapon látszik az épület homlokzata és a tető a Templom tér irányából **(7.8-7.9 ábra)**. A kaputól balra négy nyílástengely látszik, a harmadik tengelyt kitakarja egy gyalogos. Az ablakok szemöldöke is díszített volt. A tetőn ekkor sem volt felépítmény vagy kémény az utca felőli oldalon.

3. Részletes külső és belső építészeti leírás

Az épület Budaörs központjában, a települést kelet-nyugat irányban átszelő Szabadság út déli oldalán áll egy szerviz út mentén, a telek keleti oldalán. A telek észak-déli irányban elnyúló, négyszög formájú, a nyugati és déli irányba lejt. A beépítés zárt sorú, kétsoros, egyszintes. A kataszteri térképen látszik, hogy a tervezési és a nyugati szomszédos telek egy telek volt, és később lett ketté osztva **(7.1 ábra)**. A díszes kapu a nyugati szomszédos telken van, a két telekhez közös utcai homlokzat, tűzfalal meg nem szakított, az utcával párhuzamosan futó nyeregtető tartozik közös fedélszékkal **(3.1 ábra)**. Az utcával párhuzamos tömb nyeregtető, míg az oldalhatáron beforduló szárnyak félnyeregtetők. A nyugati végen az utca lejtéséből adódóan pince is nyílik, a tervezéssel érintett épületnél előlépcső kell a keleti végen nyíló két bejáratához. A keleti szomszédos telken egyszintes saroképület áll, tűzfalal, hasonló eres- és gerincmagassággal csatlakozik.

Az épületet egyrészt egy díszes, a budaörsi kétsoros elrendezésű épületekre jellemző kapun lehet megközelíteni. A kapu keretes, szegmensíves záródású, a nyílászáró közepén felnyíló kétszárnyú, egyenes záródású, táblabetétes díszítéssel. A telekosztódásnak köszönhetően ez azonban a szomszédos telekhez tartozik. A tervezéssel érintett épületnek az utcai homlokzaton van további két, utólagosan épített bejárata.

A kaputól jobbra nyílik a szomszédos telken álló épület két ablaka és pincebejárata és pinceablaka. A földszinti ablakok pallótokosak, kívül sötétbarnára, belül fehérre mázoltak. Méretük megegyezik a falkutatás során feltárt, a kaputól balra található, de már átalakított nyílásokéval. A belső oldalon vázta blázatos spaletta is van **(3.4 ábra)**.

A homlokzat vakolt, sárga színű, lábazattal. Az utca keletről nyugat felé lejt. a kaputól balra három homlokzati nyílás van. Két ajtó nyílik és egy ablak nyílik a kaputól keletre lévő, a tervezéssel érintett homlokzati szakaszon. A keleti szélesebb és alacsonyabb, mint az eredeti nyílás volt, kétszárnyú üvegezett ajtóval, redőnykapuval. Tőle jobbra egy kőkeretes ajtó. Az ajtók előtt egy 3-5 fokos, az utcára kinyúló beton előlépcső hidalja át az utcával lévő szintkülönbséget. A harmadik nyílás egy utólagos, a történeti arányokat nem követő széles, viszonylag alacsony ablak. Felette a falkutatás kimutatta az eredeti két ablaktengely helyét és magasságát, ezt igazolják az 1930-40 körül készült képeslapok is. Az épületegyüttes két sarkán és a kapu két oldalán is pilaszter van, de fejezete, felső lezárása hiányzik. A főpárkány nem az eredeti formájában látható, leegyszerűsített, homorúan vakolt. Az eresz deszkázott, alulról a vakolat náddal erősített, homlokfelületén profilozott deszkákkal. Az csatornát díszes, kettéágazó, felcsavarodó indákban végződő kovácsoltvas karmok tartják. A nyeregtetőn a héjalás egyenesvágású cserép, több helyen új elemekkel pótolva. Az utcáról a szarufák kirajzolódnak. Az utca felőli oldalon nincs tetőfelépítmény vagy szellőző, téglakémény a beforduló szárnyban, a tűzfalnál, a gerinc mentén van. Az utcai szárnyban a két épületen közös fedélszék van, tűzfal nélkül, végigfutó gerinccel közös padlással. A fedélszék főállásaiban kötőgerendákra állított, dúccal megtámasztott székoszlopok tartják a középszelemt. A padlás térdfalas, téglából készült fa oszlopokkal erősítve. A falon az utca felé a belső oldalon látszanak elfalazott elliptikus szellőzőnyílások **(4.31 ábra)**, egyenletes, de a fedélszéktől független kiosztásban. A keleti oldalon a tűzfal téglából készült, téglapillérekkel van megerősítve, és itt van egy téglakémény is. A járófelület padlástégla.

Az épület vegyes falazású. A külső teherhordó falak nagy kötömbökből épültek, néhol téglakiegészítő elemekkel vagy akár sorokkal. A keleti tűzfal a földéig vegyes kő-tégla fal, úgy, hogy minden második

vagy harmadik sor téglá. A belső, építéskori válaszfalak is vegyes szerkezetűek. Ezek vályogtéglából épültek, úgy, hogy minden negyedik sor kerámia téglá. A padlástérben a térdfalak téglából épültek, a tűzfal vályogtéglából.

Az utcai traktusban három helyiség van, mindegyiknek egy ablaka vagy egy ajtaja nyílik az utcára. A hátsó, beforduló szárny kibővült az egykori tornácból kialakított helyiséggel. Innen nyílik egy közlekedő helyiség, aminek díszített terazzo burkolata **(4.23 ábra)** arra utal, hogy egykor előkelőbb funkciója lehetett. Azonban ezt a helyiséget utólag feldarabolták, két mosdót alakítottak ki a telekhatár felőli részén, kettévágva a padlón lévő díszes motívumot. Hátrafelé még egy helyiség nyílik innen. Az épület hátsó része alatt dongaboltozatos pince van, ahova az épület oldalában kintről lehet bejutni. A pincében áll egy már nem üzemelő kazán, a hátsó oromfalon kívül vezet egy utólagosan elhelyezett szerelt kémény. A padlásra egy utólagos, részben elbontott toldaléképítmény betonfödéméről induló lépcsőn lehet feljutni az épületen kívül.

Az épület utcai homlokzatának, és belső falfelületeinek alsó részén a vakolatot néhány évvel ezelőtt eltávolították. Az utcai homlokzaton a bal oldali ajtónyílás felett vakolatleveréssel kisebb feltárást végeztek. A feltárás dokumentációja nem ismert.

Az épület utcai homlokzatán célzott falkutatást végeztünk a nyílásrendszer azonosítására, ennek eredményeit L. a 9. Falkutatás fejezetben.



3.1. Északi homlokzat és tető



3.2. Déli homlokzat, részben elbontott garázs, padlásfeljáró



3.3. Nyugati homlokzat, beépített tornác, pincelejáró



3.4. Szabadság út 3. pallótokos ablaka

4. Értékleltár

| A. Azonosító adatok | |
|--|------------------------------------|
| 1. Helyszín megnevezése | épületrész, üzlethelyiség |
| 2. Település, településrész; megye | Budaörs |
| 3. Cím | Szabadság út 1. |
| 4. Helyrajzi szám(ok) | 336 |
| 5. EOY földrajzi koordináták | |
| 6. Műemléki törzsszám | |
| 7. Adatfelvevő neve, elérhetősége; aláírás | Rácz Miklós Starowicz Annamária |
| 8. Adatfelvétel dátuma | 2021. szeptember 1. |
| 1. Épület alapadatai | |
| 1.1. Épület/építmény megnevezése | épületrész, üzlethelyiség |
| 1.2. Építményfajta | üzlet (épületrész) |
| 1.3. Típus | zárt sorú, földszintes |
| 1.4. Jellemző stílus | historizáló |
| 1.5. Jellemző datálás | 1900 körül |
| 1.6. Eszmei értékek | településtörténeti, településképi |
| 1.7. Jelentőség | helyi |
| 1.8. További védelem | – |

Utcai homlokzat és tető értékleltára

| Északi (utcai) homlokzat | | |
|---|---------|------|
| leírás | | |
| <p>Az utca keletről nyugat felé lejt. a kaputól balra három homlokzati nyílás van. Két ajtó nyílik és egy ablak nyílik a kaputól keletre lévő, a tervezéssel érintett homlokzati szakaszon. A keleti szélesebb és alacsonyabb, mint az eredeti nyílás volt, kétszárnyú üvegezett ajtóval, redőnykapuval. Tőle jobbra egy kőkeretes ajtó. Az ajtók előtt egy 3-5 fokos, az utcára kinyúló beton előlépcső hidalja át az utcával lévő szintkülönbséget. A harmadik nyílás egy utólagos, a történeti arányokat nem követő széles, viszonylag alacsony ablak.</p> <p>Az épületegyüttes két sarkán és a kapu két oldalán is pilaszter van, de fejezete, felső lezárása hiányzik. A főpárkány nem az eredeti formájában látható, leegyszerűsített, homorúan vakolt. Az eresz deszkázott, alulról a vakolat náddal erősített, homlokfelületén profilozott deszkákkal. Az csatornát díszes, kettéágazó, felcsavarodó indákban végződő kovácsoltvas karmok tartják. A nyeregtetőn a héjalás egyenesvágású cserép, több helyen új elemekkel pótolva.</p> | | |
| építéstörténet | | |
| <p>A kornak megfelelő historizáló vakolatdíszítésű homlokzat héttengelyes volt, az 1, 3, 4, 6-7. tengelyekben ablakkal, az 5. tengelyben szegmensíves kapuval, a 2. tengelyben kőkeretes üzletajtóval.</p> <p>A homlokzatnak ez a formája néhány fényképen látható, amelyeken a tagolás jól kivehető, kisebb részletek azonban nem.</p> <p>A homlokzatot kétrészes főpárkány zárt le, a homlokzat két szélén és a kapu két oldalán pilaszter tagolta feltehetőleg korinthuszi fejezettel.</p> <p>Az ablakok kereteltek voltak, díszes szemöldökpárkánnyal, könyöklőpárkányuk alatt két konzollal.</p> <p>A kapu ívét középen konzoldísz tagolta. A homlokzati síkok sávozottak voltak, a homlokzat festése sötétsárga volt.</p> <p>Megfigyelhető az egyik képen, hogy a ház előtti járda, illetve terep nem a mainak megfelelően lejtett, hanem a ház keleti szakasza előtt csak igen enyhén lejtett, az üzletajtó még közel a terepszinten nyílt, és a 4. nyílástengely környékén egy lejtősebb szakasz kezdődött, amely egészen az utca alsó szakaszáig tartott.</p> <p>A padlástér felől látható, hogy a párkánymezőben – kívül feltehetőleg keretelt – padlásszellőzők nyíltak.</p> | | |
| történeti értékű szerkezetek | | |
| megnevezés | datálás | fotó |
| homlokzati fal, falazott tagozatok, vakolatmaradványok | 1900 k. | 4.1. |
| ereszképzés | 1900 k. | 4.3. |
| tetőfedés: hódfarkú cserépfedés | 1900 k. | 3.1. |
| kőkeretes üzletajtó külső vaslemez borítású táblákkal | 1900 k. | 4.8. |



4.1. Északi homlokzat



4.2. Északi homlokzat- párkány



4.3. Északi homlokzat- eresz deszkázat és csatorna



4.4. Északi homlokzat- ereszcsatorna és a díszes rögzítőkarmok

Homlokzati nyílászárók

| Megnevezés |
|--|
| kapcsolt gerébtokos ablak |
| Leírás |
| Kapcsolt gerébtokos ablakosztás nélküli üvegezéssel felső redőnyszekrénnel. A belső szárnyak hiányoznak. |
| Darabszám |
| 2 db sorolva |
| Értékelés |
| A ház műemléki karakteréhez nem illeszkedő nyílászáró. |
| Javaslat |
| Cseréje, a nyílásformák rekonstrukciója megfontolandó. |



4.5. Sorolt kapcsolt gerébtokos ablak külső és belső nézete

| Megnevezés |
|--|
| kétszárnyú kapcsolt gerébtokos ablak |
| Leírás |
| Kétszárnyú kapcsolt gerébtokos ablak. Egyszerű, modern profilok, sima, tagolatlan diópántok, alumínium kilincsek. a szárnyak és a tok belső oldal fehérre, a tok külső oldala sötétbarnára mázolva. A külső és belső szárny között rács van. Az egyik külső szárny hiányzik. |
| Darabszám |
| 1 db |
| Értékelés |
| A ház műemléki karakteréhez nem illeszkedő nyílászáró. |
| Javaslat |
| Cserélhető vagy megtartható. |



4.6. Kapcsolt gerébtokos ablak külső és belső nézete a 6. helyiségben

| Megnevezés |
|--|
| pallótokos ablak |
| Leírás |
| Pallótokos ablak kávába építve. Kívül-belül fehérre mázolt tok, hiányzó szárnyak. A tornác utólagos beépítése miatt belsőbeltéri helyzetbe került. Vízszintes osztó a felső egyharmadban, a felette egy függőleges osztó. Tagolt gombos diópántok. A külső és belső szárnyak között fém rács. A szárnyak hiányoznak. |
| Darabszám |
| 1 db |
| Értékelés |
| Az épületrésszel egykorú, eredeti nyílászáró szerkezet tokja. |
| Javaslat |
| Megtartás, javítása, kiegészítése megfontolandó. |



4.7. Pallótokos ablak, hiányzó szárnyak a 4-5. helyiségek között

| Megnevezés |
|--|
| Kőkeretes bejáratí ajtó |
| Leírás |
| Utcára nyíló kőkeretes, gerébtokos bejáratí kétszárnyú, középén felnyíló táblabetétes, üvegezett faajtó felülvilágítóval, amit kallantyú zár. A másodík szárny ütközőjén felül. Külső fém ajtó gombos diópánttal és kapupánttal. A külső és belső ajtók fehérre mázolvá. |
| Darabszám |
| 1 db |
| Értékelés |
| Az épületrésszel egykorú, eredeti nyílászáró szerkezet, a külső szárnyak acéllemeze cserélt. |
| Javaslat |
| Felújítása, megtartása javasolt. |



4.8. Bejáratí ajtó belső és külső nézete a 2. helyiségben



4.9. Gerébtokos ajtó belső nézete



4.10. Tagolt gombos diópánt kapupánttal

| Megnevezés |
|---|
| Teraszajtó |
| Leírás |
| Utcára nyíló üvegezett teraszajtó fehérre festve. Beépített redőnykapu. |
| Darabszám |
| 1 db |
| Értékelés |
| A ház műemléki karakteréhez nem illeszkedő nyílászáró. |
| Javaslat |
| Cseréje, a nyílászárók rekonstrukciója megfontolandó. |



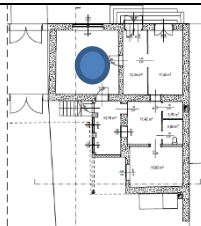
4.11. Aj-02 ajtó külső és belső nézete a 3. helyiségben

| Megnevezés |
|--|
| pinceajtó |
| Leírás |
| Deszkaajtó, hevederes kifelé nyíló félköríves záródással pipapántra akasztott hosszúpánttal. Felül kis kör alakú szellőzőnyílás. |
| Darabszám |
| 1 |
| Értékelés |
| Nem jelentős értékű nyílászáró szerkezet. |
| Javaslat |
| Felújítható vagy cserélhető. |



4.12. Pinceajtó és boltozott lejárati ajtó

Helyiségek értékleltára

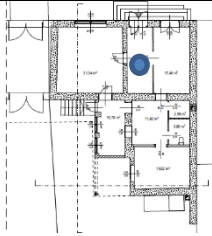
| | | | |
|--|---|---------|--------------|
| 01 |  | | |
| szoba | | | |
| leírás | | | |
| A 2. helyiségből és az utólag beépített tornácról (4. helyiség) közelíthető meg. Egy utólagosan kialakított nagyméretű ablaka nyílik az utca felé. A külső határoló falai nagyméretű faragott kőből készültek, néhány helyen téglával kiegyenlítve. A déli falban lévő ajtónyílás áthidalása téglából rakott kis ívmagasságú szegmensíves boltív. A keleti oldalon egy belső vastagabb vegyes anyagú vályogtégla fal van, minden negyedik sora kerámiatégla. A fal és a mennyezet felülete vakolt, fehérre festett | | | |
| történeti értékű szerkezetek | | | |
| megnevezés | | datálás | fotó |
| külső határoló falak (É, Ny, D) | | 1900. k | 4.13 4.14 |
| belső határolófal (K) | | 1900. k | 4.14 |
| egykori bejárati ajtó | | 1900. k | 4.32 |
| belső ajtó | | 1900. k | 4.34 |



4.13. 01. helyiség belső nézete északnyugat felé



4.14. 01. helyiség belső nézete délkelet felé

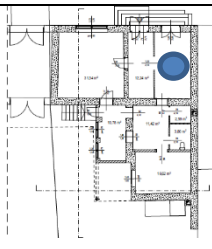
| | | |
|---|---|------|
| 02 |  | |
| szoba | | |
| leírás | | |
| <p>Az utcára és az 1. és 3. helyiségbe nyílik ajtaja, ablaka nincs. A külső határoló falai nagyméretű faragott kőből készültek, néhány helyen téglával kiegyenlítve. A déli és nyugati belső határoló falai vályogtégglából készültek, úgy, hogy minden negyedik sor kerámia téglá. A déli falán látható rövid szakaszon kőfalazat, ez az udvar felőli oldalon beforduló, külső határolófal befordulása. Mára, mivel a tornác beépült, ez már nem külső falazat. A keleti oldali válaszfala utólagos, élére állított téglából épült vékony válaszfal. A falak és a mennyezet vakoltak, fehérre meszelték.</p> | | |
| történeti értékű szerkezetek | | |
| megnevezés | datálás | fotó |
| külső határoló falak (É, D) | 1900 k. | 4.16 |
| belső határolófal (Ny) | 1900 k. | 4.15 |
| bejárati ajtó | 1900. k | 4.11 |
| belréri ajtó | 1900 k. | 4.34 |



4.15. 02. helyiség belső nézete észak (utca) felé a bejárati ajtóval



4.16. 02. helyiség belső nézete dél felé

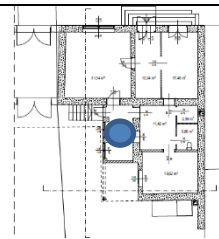
| | | | |
|--|---|---------|--------------|
| 03 |  | | |
| szoba | | | |
| leírás | | | |
| Az utcára és a 2. és az5. helyiségbe nyílik ajtaja, ablaka nincs. Az utca felőli külső határoló fala nagyméretű faragott kőből készült, néhány helyen téglával kiegyenlítve, a tűzfal szintén vegyes itt minden második sor téglából. A déli belső fala vályogtéglaából készült, úgy, hogy minden negyedik sor kerámia téglából. A nyugati oldali válaszfala utólagos, élére állított téglából épült vékony válaszfal. A falak és a mennyezet vakoltak, fehérre meszeltek. | | | |
| történeti értékű szerkezetek | | | |
| megnevezés | | datálás | fotó |
| külső határoló falak (É, K) | | 1900 k. | 4.17 4.18 |
| belső határolófal (D) | | 1900 k. | 4.18 |
| belső ajtó | | 1900 k. | 4.36 |



4.17. 03. helyiség belső nézete észak felé



4.18. 03. helyiség belső nézete dél felé

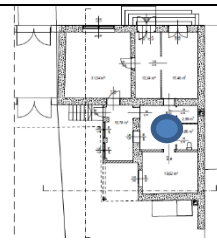
| | | | |
|--|---|----------|---------------|
| 04 |  | | |
| szoba | | | |
| leírás | | | |
| A belső udvarra egy ajtó és egy ablak, az 1. helyiségbe egy ablak, az 5. helyiség felé egy ajtó és egy ablaka néz. Az udvarról egy beton előlépcső vezet fel. Utólagosan beépített és lefedett tornác. | | | |
| történeti értékű szerkezetek | | | |
| megnevezés | | datálás | fotó |
| tornác beépítése előtt külső határoló falak (É, K) | | 1900 k. | 4.19 |
| egykori bejáratok | | 1900. k. | 4.32, 4.33 |
| ablak | | 1900 k. | 4.7 |



4.19. 04. helyiség belső nézete észak felé



4.20. 04. helyiség belső nézete dél felé

| | | | |
|--|---|----------|--------------|
| 05 |  | | |
| szoba | | | |
| leírás | | | |
| <p>Az utólag beépített tornác (4. helyiség) felé egy ajtó és egy ablak, a 3. helyiség és 6. helyiség felé egy ajtó nyílik. Nyugati fala nagy kőtömbökből készült, keleti fala feltehetően a 3. és 6. helyiségben látszóval egyező, északi és déli belső falai vályogtáglából épültek, úgy, hogy minden negyedik sor kerámiatégla. A padlón terrazzo burkolat, amit a helyiség utólagos felosztásakor épített válaszfalak elvágnak. A falak és a mennyezet vakoltak, fehérre festettek.</p> | | | |
| történeti értékű szerkezetek | | | |
| megnevezés | | datálás | fotó |
| külső határoló fal (K) | | 1900. k. | |
| tornác felőli, egykor külső fal (Ny) | | 1900. k. | 4.21 |
| terazzo padlóburkolat | | | 4.23 |
| egykori bejárat ajtó | | 1900. k. | 4.21 4.33 |
| belső ajtók | | 1900. k. | 4.36 |



4.21. 05. helyiség belső nézete észak felé



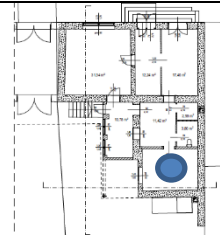
4.22. 05. helyiség belső nézete dél felé



4.23. 05. helyiség terazzo burkolata és az utólagosan leválasztott helyiségek válaszfalai



4.24. 05. helyiségből utólagosan leválasztott kis helyiségek

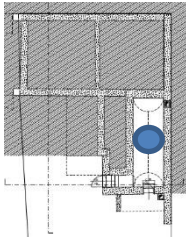
| | | | |
|--|---|----------|--------------|
| 06 |  | | |
| szoba | | | |
| leírás | | | |
| Egy ajtó nyílik az 5. helyiségbe és egy ablak nyugat felé. Nyugati és déli fala nagy kőtömbökből készült, keleti fala vegyes falazatú, kőtömbökből, minden 2. vagy 3. sor kerámia téglá. Északi belső falai vályogtáglából épültek, úgy, hogy minden negyedik sor kerámatégla. A falak és a mennyezet vakoltak, fehérre festettek. | | | |
| történeti értékű szerkezetek | | | |
| megnevezés | | datálás | fotó |
| külső határoló falak (K, D, Ny) | | 1900 k. | 4.25 4.26 |
| belső határoló fal (É) | | 1900. k. | 4.25 |
| beltéri ajtó | | 1900 k. | 4.25 4.36 |
| ablak | | 1900 k. | 4.7 4.26 |



4.25. 06. helyiség belső nézete északkelet felé



4.26. 06. helyiség belső nézete délnyugat felé

| | | | |
|--|---|---------|--------------|
| 07 |  | | |
| pince | | | |
| leírás | | | |
| Dongaboltozatos pince téglából falazva, vakolva, meszelve, döngölt padlóval. | | | |
| történeti értékű szerkezetek | | | |
| megnevezés | | datálás | fotó |
| falak és boltozat | | 1900 k. | 4.27 4.28 |
| pinceajtó | | 1900 k. | 4.12 |



4.27. Pince észak felé



4.28. Pince dél felé

| | | |
|--|---------|------|
| 08 | | |
| padlás | | |
| leírás | | |
| <p>A déli véghomlokzaton, külső fém lépcsőről közelíthető meg. A fedélszék főállásaiban kötőgerendákra állított, dúccal megtámasztott székoszlopok tartják a középszelement. A padlás térdfalas, téglából készült fa oszlopokkal erősítve. A falon az utca felé a belső oldalon látszanak elfalazott elliptikus szellőzőnyílások, egyenletes, de a fedélszéktől független kiosztásban. A keleti oldalon a tűzfal téglából készült, téglapillérekkel van megerősítve, és itt van egy téglakémény is. A járófelület padlástégla.</p> | | |
| történeti értékű szerkezetek | | |
| megnevezés | datálás | fotó |
| fedélszék | 1900 k. | 4.29 |
| szellőzőnyílások a térdfalban | 1900 k. | 4.31 |



4.29. Padlás és fedélszék az utca felőli szakaszon



4.30. Padlástér a hátsó, félnyeregtetős szárnyban



4.31. Szellőzőnyílások utólagosan befalazva az utca felőli térdfalban

Belső nyílászárók

| Megnevezés |
|---|
| korábbi bejáratí ajtó |
| Leírás |
| Borított ács tokos táblabetétes üvegezett ajtó. A tornác beépítése előtt bejáratí ajtó, kifelé és befelé nyíló szárnyal. A kifelé nyíló szárny hiányzik, a tokon látható a pipapánt. A befelé nyíló szárny alsó 2/5-ben két táblabetét, a felső rész 3x3 mező üvegezéssel, a középső függőleges és vízszintes mező is keskenyebb a szélsőknél egy keresztet formázva, a középső kis négyzetes üvegmező színezett. Tagolt gombos diópánt. A tok és a szárny is fehérre mázolt. |
| Darabszám |
| 2 db |
| Értékelés |
| Az épületrésszel egykorú, eredeti nyílászáró szerkezet. |
| Javaslat |
| Felújítása, a belső tér részeként való megtartása javasolható. |



4.32. Korábbi bejáratí ajtó nézetí (1-4. helyiségek között)



4.33. Korábbi, az 5. helyiségbe vezető bejáratú ajtó nézete a beépített tornác irányából

| Megnevezés |
|--|
| Táblabetétes üvegezett ajtó |
| Leírás |
| Borított ács tokos ajtó. Az 1-2. helyiség közötti tok tábladísztítéses, a másik két ajtónál nem. Utóbbiaknál az ajtószárny is hiányzik. A szárny alsó 2/5-ben két táblabetét, a felső rész 3x3 mező üvegezéssel, úgy, hogy a középső függőleges és vízszintes mező is keskenyebb a szélsőknél egy keresztet formázva, a középső kis négyzetes üvegmező színezett. Tagolt gombos diópánt. A tok és a szárny is fehérre mázolt. |
| Darabszám |
| 3 db (a szárny csak egy nyílásban van meg) |
| Értékelés |
| Az épületrésszel egykorú, eredeti nyílászáró szerkezetek. |
| Javaslat |
| Felújításuk, a belső tér részeként való megtartásuk javasolható. |



4.34. Táblabetétes üvegezett belső ajtó nézetei (1-2. helyiség között)



4.35. Tagolt gombos diópánt



4.36. Beltéri ajtók nézetei a 3. és az 5. helyiségből nézve. Az ajtószárnyak hiányoznak.

5. Az építéstörténet és telektörténet összefoglalása a korábbi állapotok változásainak leírásával

(1-3. rajz)

Budaörs középkori eredetű főutcája a – nagyrészt német – lakosság újkori betelepülése utána épült be újra. Az oldalhatáron álló házakat a településközpontban a 19. század 2. felében, végén építették át kétsorossá, illetve zárt sorúvá, az utcafronton nyíló kapuval.

A kutatott épület a főutca nyugati szakaszának elején a településközpontban helyezkedik el. a település az utca déli sorában

1885-ben még csak nyugati oldalszárnya állt, a mai utcai szárny és keleti szárny az ezt követő évtizedekben, legkésőbb 1900 körül épülhetett fel.

A kornak megfelelő historizáló vakolatdíszítésű homlokzat héttengelyes volt, az 1, 3, 4, 6-7. tengelyekben ablakkal, az 5. tengelyben szegmensíves kapuval, a 2. tengelyben kőkeretes üzletajtóval.

A homlokzatnak ez a formája néhány fényképen látható, amelyeken a tagolás jól kivehető, kisebb részletek azonban nem.

A homlokzatot kétrészes főpárkány zárt le, a homlokzat két szélén és a kapu két oldalán pilaszter tagolta feltehetőleg korinthuszi fejezettel.

Az ablakok kereteltek voltak, díszes szemöldökpárkánnyal, könyöklőpárkányuk alatt két konzollal.

A kapu ívét középen konzoldísz tagolta. A homlokzati síkok sávozottak voltak, a homlokzat festése sötétsárga volt.

Megfigyelhető az egyik képen, hogy a ház előtti járda, illetve terep nem a mainak megfelelően lejtett, hanem a ház keleti szakasza előtt csak igen enyhén lejtett, az üzletajtó még közel a terepszinten nyílt, és a 4. nyílástengely környékén egy lejtősebb szakasz kezdődött, amely egészen az utca alsó szakaszáig tartott.

A padlástér felől látható, hogy a párkánymezőben – kívül feltehetőleg keretelt – padlásszellőzők nyíltak.

A ház ekkor újonnan épült keleti szárnya vélhetőleg üzletet, illetve műhelyt foglalhatott magába. A nagyobb udvari helyiséget minőségi, középdiszes terrazzoburkolattal alakították ki, ez vélhetőleg előtér, fogadótér, esetleg műhely lehetett.

A falkutatás során ez ablaknyílások helye és a főpárkány falazott profilja azonosítható volt, a mai vakolat alatt az eredeti homlokzatvakolat részletei megtalálhatók. A főkapu, a nyugati homlokzat ablakai, a tetőszerkezet, eresztet, tetőfedés, a bal oldali épületrész üzletkapuja és belső ajtajai ebből az építési periódusból származnak.

Utólag a bal szélső ablaknyílás helyén ajtót nyitottak, ez vélhetőleg a 2. világháború után következhetett be, és azzal függ össze, hogy megosztották a helyiségek használatát (talán üzlet, illetve lakás).

A homlokzat teljes átalakítására 1960-70 körül került sor, eltüntették a vakolatarchitektúrát, sík kőporos vakolatú felületet alakítottak ki, az egyes megmaradt tagozatok a durva vonalvezetéssel kiemelve. A kapu íve mentén szalagkeretelést hoztak létre, a pilaszterek sávját felfuttatták a fejezetek helyére, a párkány alsó tagozatát lapos hullámkeresztmetszettel, a felső részt tagolatlan homorlattal képezték ki, illetve takarták el. A 3-4. ablakok helyén egy széles, alacsony ablakot nyitottak.

A nyílások szemöldökéig a homlokzat sötétpiros, felett sárga színt kapott.

6. A felhasznált irodalom és források jegyzéke

Szakirodalom

- MEGGYESI 2009 Meggyesi Tamás: Városépítészeti alaktan. Terc, Budapest 2009.
- STEINHAUSER 2018 Steinhauser Klára : Városunk kapui és pinceajtóí. Budaörs Óvárosért Egyesület, 2018.

Források

- Magyar Nemzeti Levéltár Magyar Országos Levéltára

S78 kataszteri térképek; Budaörs, 1885

- Gróf Bercsényi Zsuzsanna Városi Könyvtár Budaörs

Elektronikus Könyvtár – Képek

(elérhető az interneten: <http://www.budaorskonyvtar.hu/kepek/>)

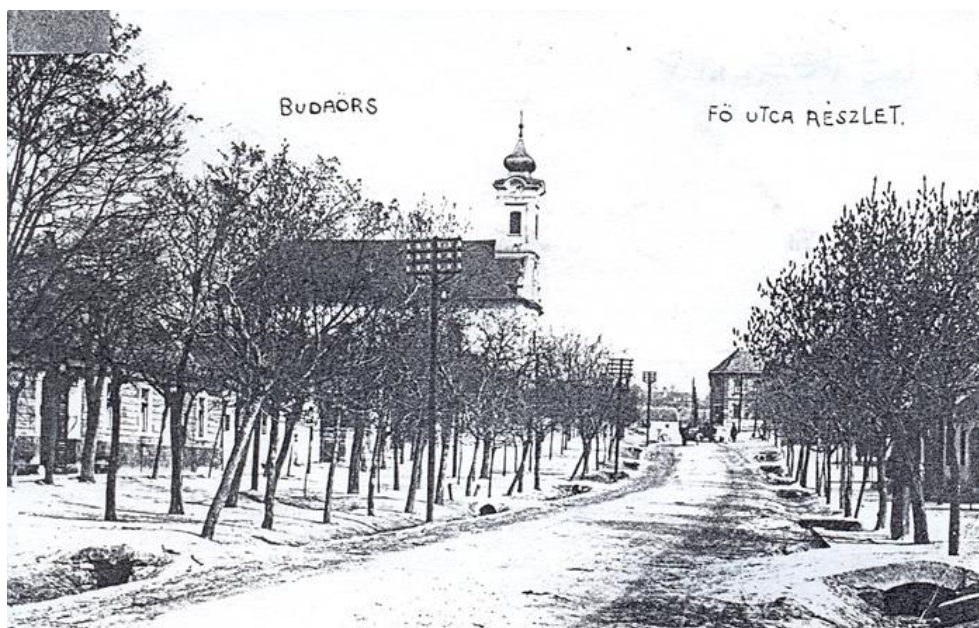
- Fortepan

- Zempléni Múzeum, Szerencs, képeslap gyűjtemény (HUNGARICANA)

7. A releváns felhasznált források másolatai



7.1. Kataszteri térkép, 1885 (MOL S78)



7.2. Képeslap, Budaörs, Fő utca. (Városi Könyvtár)



7.3. Képeslap részlete, Budaörs, Fő utca. (Városi Könyvtár)



7.4. Képeslap, Budaörs, 1930. körül. (Városi Könyvtár)



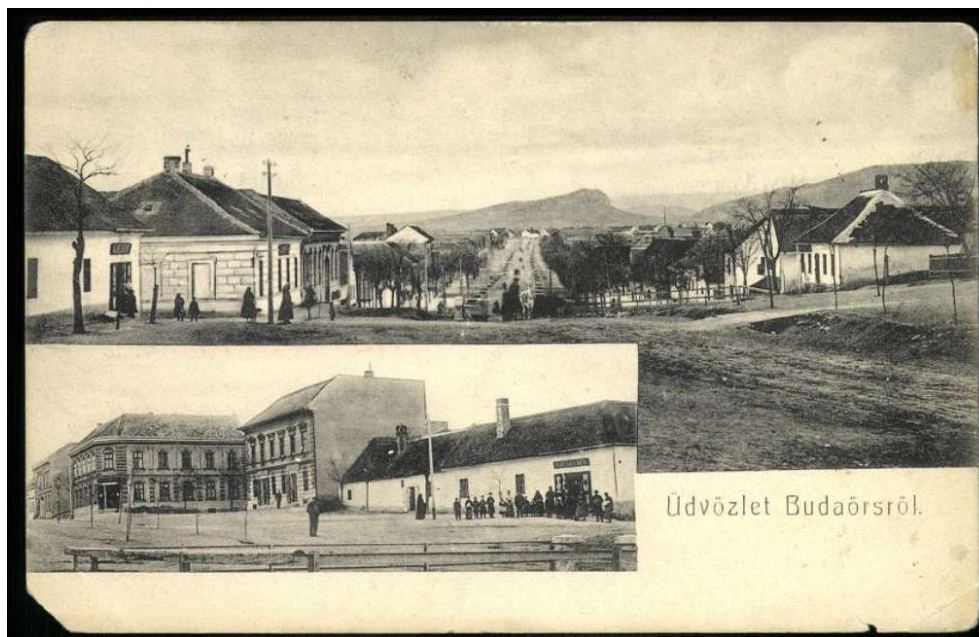
7.5. Képeslap részlete, Budaörs, 1930. körül. (Városi Könyvtár)



7.6. Úrnapi körmenet a Templom tér felé nézve a Szabadság úton. 1940. (Fortepan/Vass Károly)



7.7. Szabadság út 1-3. épülete 1940-ből. Részlet. (Fortepan/Vass Károly)



7.8. Képeslap 1945 előtt. (Hungaricana/Zempléni Múzeum)



7.9. Részlet egy képeslapról 1945 előtt. (Hungaricana/Zempléni Múzeum)



7.10. Légifotó, 1963 (Fortepan/MHSZ)



7.11. Légifotó részlete, 1963 (Fortepan/MHSZ)

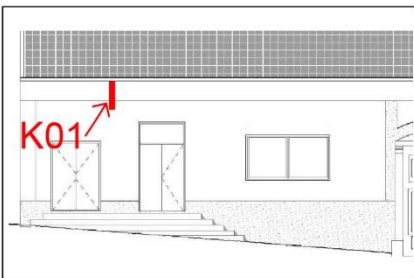






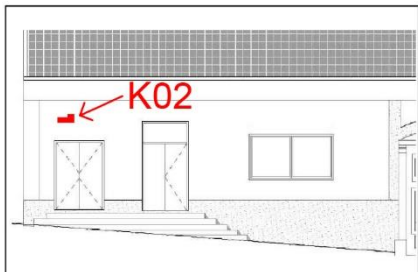
15. Szabadság út 1.

felvétel ideje: 2007

7.12. A kapu 2007-ben (STEINHAUSER 2018, 16.o)

8. Falkutatás

| Kutatási hely | | K-01 |
|---|--|---|
|  |   |   <p>K-01 Feltárás</p> <p>Leírás: A falazaton alapvakolat (mészvakolat) és sárga kőporos színvakolat. A párkány homorlatát e vakolatból képezték, alatta a párlány felső részének téglából kifalazott tagozatai találhatók. A párkánymező falazata váltakozó égetett és égetetlen téglá sorokból áll. A párkány alsó tagozatán korábbi mészvakolat profilált részlete figyelhető meg, sötétsárga festéssel. Ez lehet a homlokzat eredeti vakolata, melyből kisebb részek maradtak meg a mai vakolat alatt. Az ereszalj deszkázatának tövében alul ugyanez a vakolat és festés látható.</p> <p>Értelmezés: A főpárkány falazott tagozata megmaradt, a vakolt profilálás kis részletével. A mai kialakítás utólagos, a korábbi profil eltüntetve a korábbi eres megtartásával sima homorlatos párkány és sík, kőporos színvakolat készült. A párkány profilrajzát ld. a 3. rajzon.</p> |



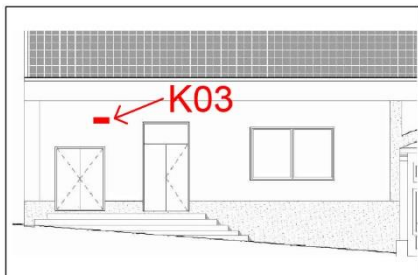
K-02 Feltárás

**Leírás:**

A homlokzat bal oldali pilaszterétől 75 cm, a lábazat felett 255 cm, szélesség: 38 cm magasság: 26 cm
A falazattal együtt épült boltív jobb széle, a nyílászáradék szintje a lábazat felett 259 cm, a nyíláskáva távolsága a bal oldali pilasztertől 90 cm.

Értelmezés:

Átalakított, a fallal egykorú nyílás részlete, helyzete a homlokzat jobb szélén meglévő ablakokénak felel meg, azokkal azonos kialakítású, méretű ablak részleteként értelmezhető.



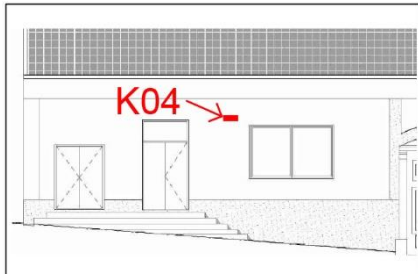
K-03 Feltárás

**Leírás:**

A homlokzat bal oldali pilaszterétől 185 cm, a lábazat felett 255 cm, szélesség: 45 cm magasság: 20 cm
A falazattal együtt épült boltív bal széle, a nyílászáradék szintje a lábazat felett 259 cm, a nyílaskáva távolsága a bal oldali pilasztertől 209 cm, falazott nyílásszélesség kb. 1,19 cm.

Értelmezés:

A fallal egykorú ablak részleteként értelmezhető.



K-04 Feltárás

**Leírás:**

Az üzletajtó kőkeretétől jobbra 98 cm, a lábazat felett 255 cm.

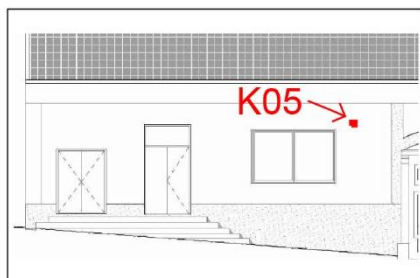
szélesség: 50 cm magasság: 20 cm

A falazattal együtt épült boltív bal széle, a nyílászáradék szintje a lábazat tetejétől 259 cm, a nyílaskáva távolsága az üzletajtó keretétől 1,18 cm.

A másodlagos színvakolatrétegben a legfelső sárga festés alatt felülethatár (a lábazattól számítva) kb. 275 cm magasságban: ettől lefelé sötétpiros, feljebb sárga színvakolat.

Értelmezés:

A fallal egykorú ablak részleteként értelmezhető.



K-05 Feltárás

**Leírás:**

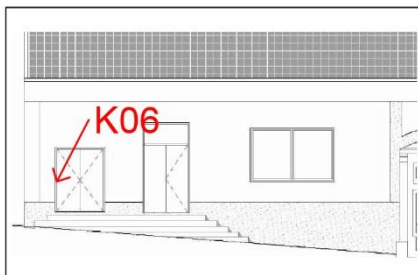
A kapu keretétől balra 95 cm, a lábazat felett 255 cm
szélesség: 40 cm magasság: 30 cm

A falazattal együtt épült boltív jobb széle, a nyílászáradék
szintje a lábazat tetejétől 259 cm, a nyíláskáva távolsága
kapu keretétől 1,16 cm.

A nyílástól jobbra a falfelületen a sötétsárga festésű, korábbi
mészvakolat részlete maradt meg.

Értelmezés:

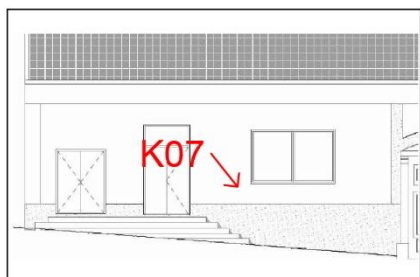
A fallal egykorú ablak részleteként értelmezhető.

**K-06 Feltárás****Leírás:**

Az ajtó káváján, a kőporos színvakolat és annak alapvakolata alatt a homlokzat mai színezésétől eltérő, a legalsó sötétsárga festésű réteghez hasonló vakolat figyelhető meg, amely a homlokzati síkra kifordul.

Értelmezés:

Az ajtó kialakítása megelőzte a homlokzat kőporos vakolását, átalakítását. Az ajtó kialakításakor sötétsárga festést alkalmaztak, amely a homlokzat átvakolása előtti állapotnak felel meg. Az ajtó kialakítása a homlokzat átvakolása előtt történhetett.



K-07 Megfigyelés

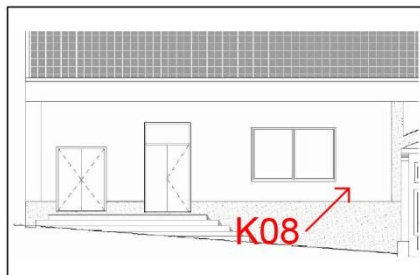
**Leírás:**

A homlokzat eredeti ablakainak könyöklőmagasságában szabályos falazatsarok figyelhető meg a vakolat nélküli alsó falszakaszon a kőfalazatban, a fenti K04 kutatási helyen talált nyílásrészlettel egyező vonalban.

Az eredeti falazat nagyrészt kőből, a mai ablak kialakításához tartozó falazat tisztán téglából készült.

Értelmezés:

A K04 kutatási hellyel egybevetve a falazattal egykorú ablak bal alsó sarkaként értelmezhető.



K-08 Megfigyelés

**Leírás:**

A homlokzat eredeti ablakainak könyöklőmagasságában vízszintes tetőcserép-sor figyelhető meg a vakolat nélküli alsó falszakaszon a kőfalazatban, melynek jobb szélé a fenti K05 kutatási helyen talált nyílásrészlettel egyező vonalban van.

Értelmezés:

A K04 kutatási hellyel egybevetve a falazattal egykorú ablak jobb alsó sarkaként értelmezhető.

9. Javaslat a további tudományos vagy roncsolásos kutatásra, kutatói megfigyelésre

A homlokzati vakolatarchitektúra részletei analógiák és további feltárások alapján pontosíthatók.

10. Összefoglaló értékelés

Az épület Budaörs központjának városképi szempontból meghatározó eleme, amely a karakteres historizáló utcaképbe jól illeszkedett. Megmaradt, archív fotókról megismerhető és feltárható részletei a 19. század végén vagy a 20. század elején épült, díszes, jó arányú homlokzatról tanúskodnak, melynek megmaradt teljes ép formája, kőkeretes üzletkapuja külső vaslemez borítású szárnyakkal, falazott párkánytagozata (elfedve), ereszképzése, tetőfedése és attikaszellőzői (elfalazva), nagyrészt belső térosztása és nyílászárói, értékes belső terrazzoburkolata.

A más tulajdonoshoz tartozó jobb oldali épületrészen megmaradt az 1900 körüli kapunyílás, a keretelés körvonalaival, az ezzel feltehetőleg egykorú fa kapu és ugyanehhez a homlokzati periódushoz tartozó két ablak.

Az udvari homlokzatok városképi szerepe az utcai homlokzatokhoz képest kevésbé jelentős. A ház udvarra néző homlokzatait és udvari szárnyát az egyszerűség, funkcionalitás jellemezte. A tornác beépítése, az új hozzátételek által eredeti megjelenése erősen megváltozott, az itt készült beépítés külső és belső kialakítása nem képvisel értéket.

11. A védett műemléki érték megőrzésére és fenntartására vonatkozó szakértői javaslat

A védett homlokzat településképi illeszkedése érdekében előnyös lenne a homlokzati architektúra minél teljesebb rekonstrukciója. Ennek elemei a következők:

– Nyílásrendszer

A kutatással igazolt három eredeti ablak rekonstrukciója a nyugati épületrész meglevő ablakainak pontos formai-szerkezeti átvételével lehetséges. Ez feltétlenül javasolható a mai széles, fekvő ablaknyílás helyén nyílt két ablak esetén.

A mai bal oldali utólagos ajtónyílás helyén lehetséges, hogy továbbra is ajtó maradjon, de a homlokzathoz jobban illeszkedő kialakítással. Egy új ajtó magasságához, méretéhez leginkább a meglevő, eredeti kapu jelenthet mintát. Az új nyíláskialakítás, szerkezet a réginek lehet modern variánsa, azonos, vagy nagyon közeli méretek mellett hasonló, vagy megfelelően elütő, modern kereteléssel, nyílászáró szerkezettel.

– Vakolatarchitektúra

Az archív fényképek és eddigi és további helyszíni megfigyelések alapján az eredetihez minél inkább közelítő vakolati textúra, felületképzés és részletképzés alkalmazandó, a falazott tagozatok mentén a feltételezett eredetihez jól közelítő vakolt tagozatokkal.

Az ablakkereteléseket, könyöklő- és szemöldökpárkányokat, a homlokzati falmező sávozását, a pilasztereket és később a kapu boltívét is érdemes helyszíni megfigyelések, az archív fotók és analógiák alapján kialakítani.

A párkánymezőben feltárás alapján javasolt a szellőzőnyílások bemutatása rekonstruált belső kontúrral, kereteléssel.

A színezés lehet esetleg új, az eredetitől eltérő is - ebben az épület egészére konszenzus szükséges.

– A teljes homlokzat egységes képe

Az önkormányzat döntése és közreműködése révén az épület jobb oldalán is ugyanezeket a helyreállítási elveket indokolt érvényesíteni. A homlokzat egységes helyreállításához célszerű, hogy az Önkormányzat szakmai és anyagi támogatást is nyújtson.

– Udvari szárny, udvari homlokzatok, tetőtérhasznosítás

A ház védett értékeinek megőrzésével összeegyeztethető a ház értékeihez méltó színvonalú, és az eredeti épület léptékéhez igazodó bővítés.

Elsősorban az udvari szárnyat, illetve az udvari homlokzatokat érintő, megfelelő esztétikai és műszaki minőségű modernizálás, átalakítás, bővítés megoldható lehet a ház műemléki, városképi értékével összhangban - beleértve az udvari szárny meghosszabbítását, az udvari homlokzatok magasítását is.

Az udvari homlokzatok megváltoztatása – lehetőleg egyszerű tömegekkel, akár kortárs homlokzatképzéssel – alapvetően nem érinti kedvezőtlenül a ház műemléki értékét, és jó megoldást eredményezhet a ház megfelelő új hasznosítására.

A gerincmagasság emelése kerülendő.

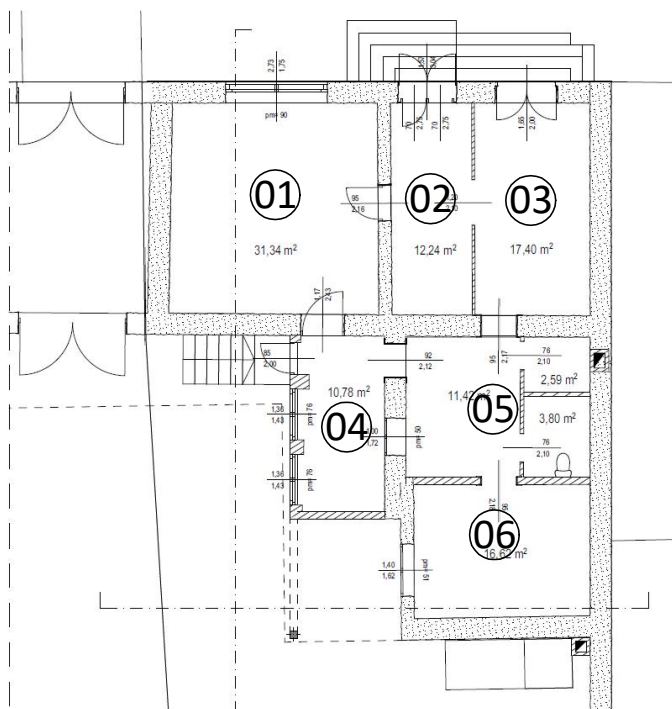
– Belső terek

A jó minőségű, a házzal egykorú belső ajtókat, valamint a terrazzoburkolatot a belső tér részeként érdemes felújítva megőrizni.

Rácz Miklós PhD
műemlékvédelmi szakértő
(műemléki érték dokumentálása – műemléki épületkutatás)
ny. sz. 21-0007

Starowicz Annamária

okl. építésmérnök
műemlékvédelmi szakmérnök



Budaörs, Szabadság út 1.
Értékvédelmi felmérési
dokumentáció

1. rajz

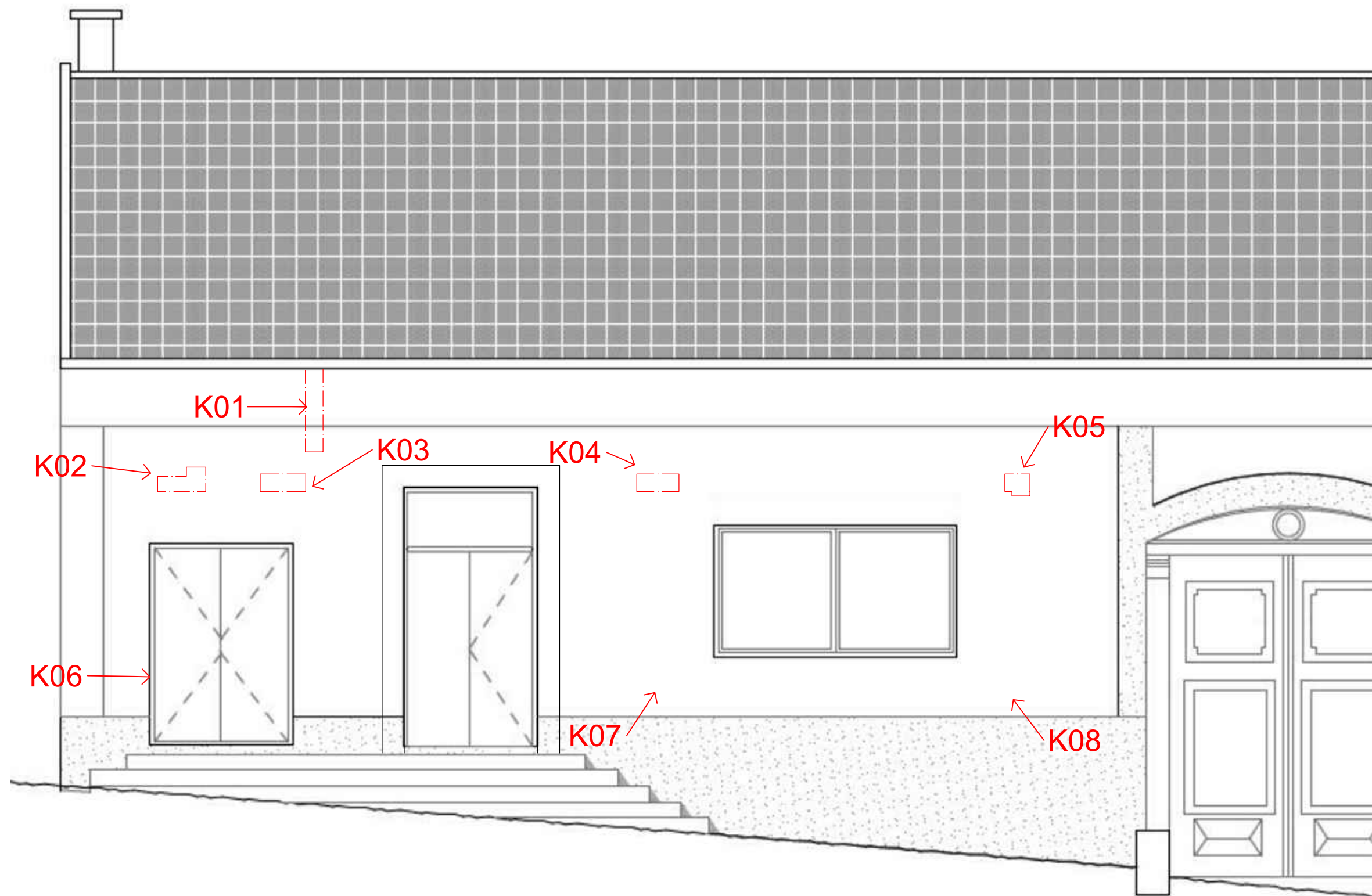
Alaprajz

Méretarány:

1:200

0 1 5 m

Rácz Miklós
2021. október



Budaörs, Szabadság út 1.
Értékvédelmi felmérési
dokumentáció

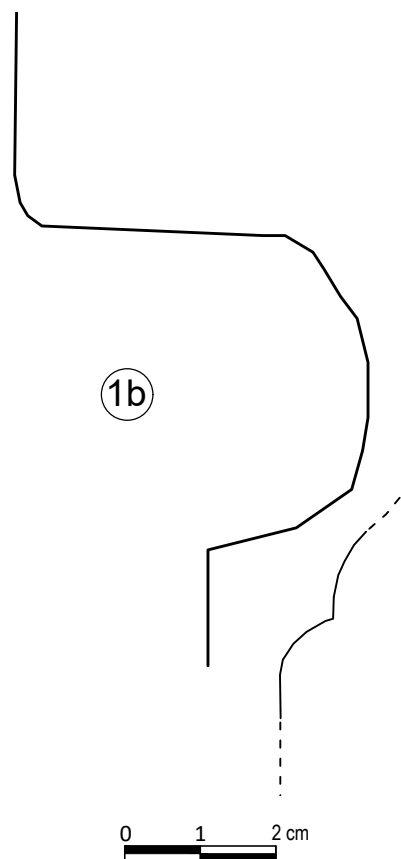
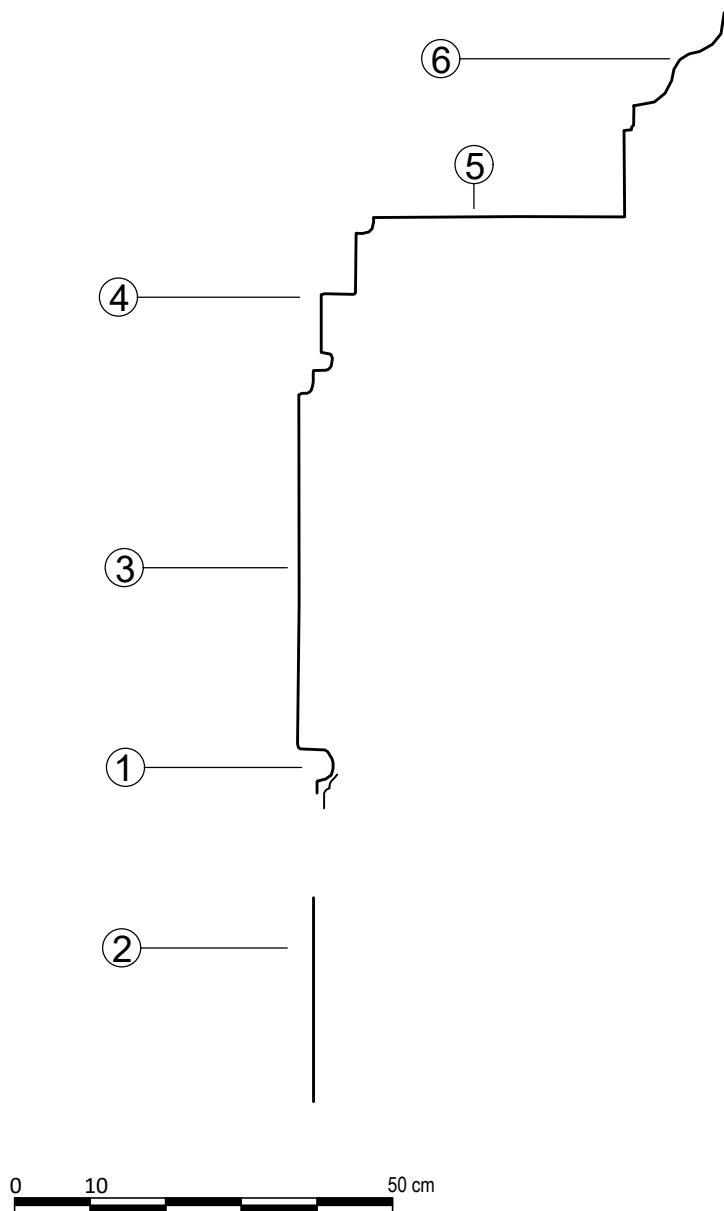
2. rajz

Utcai homlokzat
Kutatási helyek összesítő rajza

Méretarány:
1:50



Rácz Miklós
2021. október



Jelmagyarázat

1 - A főpárkány alsó része 1b - Megmaradt eredeti vakolt profilrészlet, M=1:1

2 - Homlokzati vakolt sík

3 - Párkánymező

4 - A főpárkány felső része

5 - Eredeti ereszdeszkázat

6 - Profilált eredeti párkánydeszka

Méretarány:

1:10 1:1

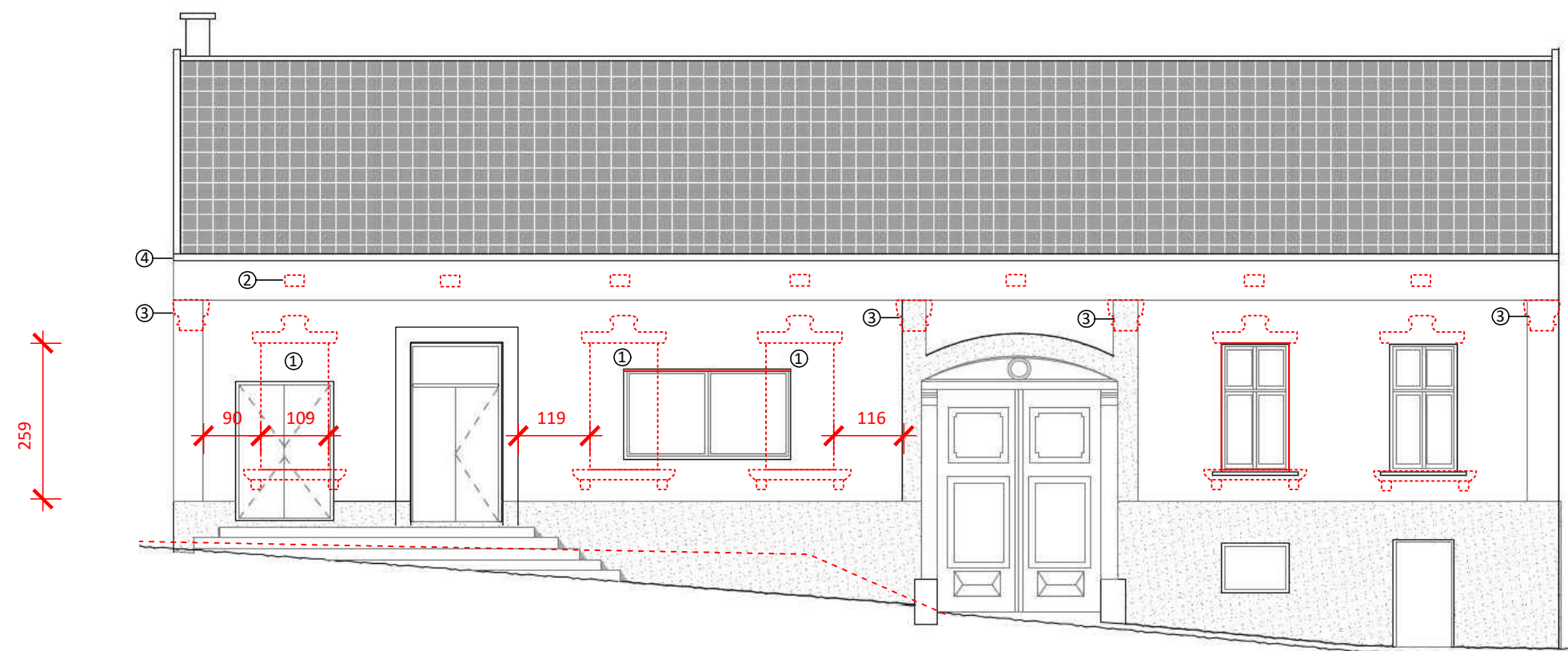
Budaörs, Szabadság út 2.

Értékvédelmi felmérési dokumentáció

3. rajz

A főpárkány profilja a falkutatás alapján

Rácz Miklós
2021. október



Számok feloldása

- 1 rekonstruálható ablakok helye; eltűnt könyöklőpárkányok, keretelések és szemöldökpárkányok helye
- 2 pilaszterfejezetek helye
- 3 elfalazott padlásszellőzők helye
- 4 meglevő eredeti ereszt
- 5 rekonstruálható hozzávetőleges terepszint a 20. század első felében

A meglevő vázlattervi szintű homlokzati felmérés pontosítandó.

A homlokzatrekonstrukció részletei a fényképek és építészettörténeti analógiák további vizsgálata, összevetése, valamint további feltárások alapján pontosíthatók.

Budaörs, Szabadság út 1.

Értékvédelmi felmérési dokumentáció

4. rajz

Utcai homlokzat
Eredeti nyíláskiosztás
rekonstrukciója fényképek és
falkutatás alapján

Méretarány:

1:100



Rácz Miklós
2021. október