

BUDAÖRS VÁROS POLGÁRMESTERE

2040 Budaörs, Szabadság u. 134.

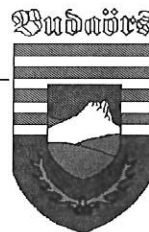
Telefon: 06/23 447 817

Központi fax: 06/23 447 816

E-mail: polgarmester@budaors.hu

www.budaors.hu

Hivatali kapu adatai: Azonosító rövid név: BOONK, KRID: 756086743



ELŐTERJESZTÉSE a Szociális és Egészségügyi Bizottság 2024. május 24-ei ülésére

Ügyiratszám: XIV/708-5/2024

Tárgy: BESZÁMOLÓ AZ EGYESÍTETT BÖLCSŐDEI INTÉZMÉNYEK 2023. ÉVBEN VÉGZETT TEVÉKENYSÉGÉRŐL

Az előterjesztés tárgyalása a Magyarország helyi önkormányzatairól szóló 2011. évi CLXXXIX. törvény (a továbbiakban: Mötv.) 46. § (1) bekezdése, illetőleg Budaörs Város Önkormányzatának Szervezeti és Működési Szabályzatáról szóló 36/2010.(XI. 12.) önkormányzati rendelet (a továbbiakban: SZMSZ) 18. § (1) bekezdése alapján nyilvános ülésen történik.

Tisztelt Bizottsági tagok!

A gyermekek védelméről és a gyámügyi igazgatásról szóló 1997. évi XXXI. törvény (továbbiakban: Gyvt.) 104. § (1) e) pontja alapján a fenntartó ellenőrzi és évente egy alkalommal értékeli a szakmai munka eredményességét, a szakmai program végrehajtását, valamint a gazdálkodás szabályszerűségét és hatékonyságát.

Budaörs Város Önkormányzatának Szervezeti és Működési Szabályzatáról szóló 36/2010. (XI.12.) önkormányzati rendelete - „A Képviselő-testület szerveinek a Képviselő-testület által átruházott hatáskörei, illetve a bizottságok és a településrészi önkormányzatok általános feladat- és hatáskörei” - című - 1. mellékletének 6.1.34. pontja értelmében a Szociális és Egészségügyi Bizottság jóváhagyja a szociális, gyermekvédelmi, egészségügyi intézmények szervezeti és működési szabályzatait, szakmai programjait, szakmai terveit, éves szakmai beszámolóit.

Az Egyesített Bölcsődei Intézmények vezetője elkészítette a 2023. évi tevékenységéről szóló szakmai beszámolóját.

Az Egyesített Bölcsődei Intézmények (Pitypang Bölcsőde és Gyermekközpont, Százszorszép Bölcsőde, Mini bölcsőde) összes férőhelyeinek száma 276 fő. A Pitypang Bölcsőde és Gyermekközpont 140 fős (12 gyermekcsoport), a Százszorszép Bölcsőde 120 fős (10 gyermekcsoport), a Mini Bölcsőde 16 fős (két gyermekcsoport). A Mini bölcsőde 2023. 04. 01-től kapta meg a működési engedélyt.

Az intézményi beiratkozás időpontja 2023. április 1-től május 31-ig tartó időszakban volt, de a szabad helyek függvényében év közben is lehetőség volt rá. Előtte nyílt napokat tartottak a bölcsődékben, és a honlapon található bemutatkozó kisfilm is segítette a szülőket az intézmény megismerésében. **2023. évben 202 fő bölcsődei ellátásra jelentkező volt, melyből 197 fő felvételt nyert, 2 fő elutasításra került budaörsi lakcím hiánya miatt, 3 fő hiányos kérelmet nyújtott be, amire hiánypótlás kérésére sem érkezett válasz, így kérelmüket törölték. Várólista nem volt 2023-ban. A felvételt nyert gyermekek közül 22 fő estében mondták vissza a szülők a férőhelyet. 2023. augusztus végén az óvodába távozó gyermekek száma: 161 fő volt. A bölcsődék feltöltöttsége 2023. éven átlag 90,7 %-os volt.**

A bölcsődék Budaörs Város Önkormányzat Képviselő-testületének 87/2023. (XII. 01.) számú határozata alapján 2023. év nyarán 5 hét időtartamra zártak be.

2023. évben a sajátos nevelési igényű gyermekek száma a Pitypang Bölcsődében 5 fő, a Százszorszép Bölcsődében 3 fő volt. Korai fejlesztésüket a Pedagógiai Szakszolgálat gyógypedagógusa végezte a szakértői véleményekben megadott heti óraszámban. A gyógytornász a mozgásukban elmaradó, megkésett mozgásfejlődést,

eltérő mozgásmintát mutató kisgyermekkel foglalkozott, 2023. évben összesen 34 gyermek mozgásfejlesztését végezte.

A Gyvt. 148. § (2) alapján az intézményvezető a bölcsődében -a fenntartó döntésétől függően- a bölcsődei ellátás keretében nyújtott gondozásra is megállapíthat személyi térítési díjat, azonban az önkormányzat döntése értelmében a budaörsi bölcsődékben a gondozásért nem fizetnek térítési díjat a szülők. Budaörs Város Önkormányzat Képviselő-testületének a felnőtt és gyermek személyes gondoskodást nyújtó ellátásokról szóló 24/2004. (IV.20.) önkormányzati rendelete a bölcsődei gondozási díj összegét 2023. évben is **nulla forintban állapította meg**, ezzel is segítve a városban élő kisgyermekes családokat.

A gyermekek étkeztetése a közétkeztetésre vonatkozó táplálkozás-egészségügyi előírásoknak megfelelően, az intézmény saját konyháján készített ételekkel történik, napi 2 főétkeztést és 2 kisétkéztést biztosítanak. Diétás étkezésben ételallergia miatt 33 fő, diabetesz miatt 34 fő kisgyermek részesült. Az étkezésért fizetendő térítési díjat a gyermekek napközbeni ellátása keretében biztosított gyermekétkeztetés, valamint a gyermekintézményekben biztosított egyéb étkezés intézményi térítési díjáról szóló 13/2011. (III.28.) önkormányzati rendelet szabályozza. 2023. április 1-től a négyeszeri étkezés térítési díja 906,78 Ft/nap/fő volt.

2023. évben is az ünnepek megtartásával, változatos programokkal színesítették a gyermekek bölcsődében töltött napjait.

Az Egyesített Bölcsődei Intézmények 2023. évi költségvetésében tervezett felújítási, karbantartási munkák megvalósultak.

Az intézmény 2023. évi külső ellenőrzései során a Szociális és Egészségügyi Iroda helyszíni ellenőrzést, Pest Megyei Kormányhivatal Népegészségügyi Osztálya közegészségügyi ellenőrzést, a Pest Megyei Kormányhivatal Szociális és Gyámügyi Főosztálya hatósági ellenőrzést, a Nemzeti Élelmiszerbiztonsági Hivatal (továbbiakban: NÉBIH) hatósági ellenőrzést végzett. Szabálytalanságot az ellenőrzések során egyik hivatal sem talált, az intézmény a NÉBIH konyha, élelmiszer-higiéniai, élelmiszer-minőségi minősítése során jeles minősítést kapott.

A beszámoló alapján a bölcsődék magas színvonalú ellátást biztosítottak a 2023-as évben is. Azonban kihasználtsága csökkent (2023-ban átlagosan 90,7 % volt a feltöltöttsége), aminek hátterében a születések számának csökkenése áll.

Kérem a Tisztelt Bizottságot, hogy a beszámolót megtárgyalni és elfogadni szíveskedjen.

Melléklet: Egyesített Bölcsődei Intézmények 2023. évi beszámolója

Határozati javaslat a Szociális és Egészségügyi Bizottság részére:

Budaörs Város Önkormányzatának Képviselő-testülete Szociális és Egészségügyi Bizottsága az Egyesített Bölcsődei Intézmények 2023. évben végzett tevékenységéről szóló, az előterjesztés melléklete szerinti beszámolót elfogadja.

A határozathozatalhoz az SZMSZ 37. § (1) bekezdése alapján egyszerű többség szükséges, valamint a határozathozatal az SZMSZ 38. § (1) bekezdése és az SZMSZ 60. § alapján nyílt szavazással történik.

Határidő: határozat kiküldése a döntést követően 8 napon belül

Felelős: Polgármester

Végrehajtást végzi: Szociális és Egészségügyi Iroda

Budaörs, 2024.május 07.


Wittinghoff Tamás
polgármester

Előterjesztést készítette: Szociális és Egészségügyi Iroda

Nagy Zsuzsanna szociális ügyintéző

Szociális és Egészségügyi Iroda vezetője:

Látta:

Polgármesteri Kabinet vezetője:

Törvényességi felügyelet:

Dr. Bocsi István
jegyző


Kövesdi Gabriella


Vágó Csaba


Dr. Bocsi István

Budaörs Város Önkormányzat Egyesített Bölcsődei Intézmények



Beszámoló
2023. év

Készítette: Németh Lászlóné
intézményvezető

Tartalomjegyzék

AZ EGYESÍTETT BÖLCSŐDEI INTÉZMÉNNYEKSEL KAPCSOLATOS ÁLTALÁNOS INFORMÁCIÓK.....	3
A 2022/23 NEVELÉSI ÉV TERVEZÉSE, SZERVEZÉSE	5
A NEVELÉS -GONDOZÁSI ÉVBEN A GYERMEKLETSZÁM ALAKULÁSA.....	6
INTÉZMÉNY MŰKÖDÉSE	9
A BÖLCSŐDEI NEVELÉS – GONDOZÁS	15
A NEVELÉSI ÉV SZAKMAI TEVÉKENYSÉG ÖSSZEFOGLALÁSA	16
INTÉZMÉNYI KAPCSOLATOK.....	25
A BÖLCSŐDÉBEN FIZETENDŐ TÉRÍTÉSI DÍJAKRA VONATKOZÓ RENDELKEZÉSEK	27
AZ EGYESÍTETT BÖLCSŐDEI INTÉZMÉNYEK FELADATFINANSZÍROZÁSA	28
A 2023-AS ÉVBEN BÖLCSŐDÉKBEN TÖRTÉNT, NAGYOBB BESZERZÉSEK, KARBANTARTÁSI ÉS VÁRATLAN MUNKÁLATOK.....	32
INTÉZMÉNY MŰKÖDÉSÉNEK ELLENŐRZÉSE.....	37
ALAPÍTVÁNY	39
ZÁRÓ GONDOLATOK.....	40

AZ EGYESÍTETT BÖLCSŐDEI INTÉZMÉNNYEKSEL KAPCSOLATOS ÁLTALÁNOS INFORMÁCIÓK

Intézmény adatai

Az intézmény elnevezése: Budaörs Város Önkormányzat Egyesített Bölcsődei Intézmények

Férőhelyek száma: 260 fő Bölcsőde
16 fő Mini bölcsőde, 2023. 04. 01-től
a mini bölcsőde nyitása után

Az intézmény székhelye: 2040 Budaörs, Dózsa György utca 17/A

Intézményvezető : Németh Lászlóné

Elérhetőség: Telefon / Fax: (23) 415-402
e-mail: ebi@bolcsode-budaors.hu
honlap: <https://bolcsode-budaors.hu/>

Szakágazati besorolás: 889101 Bölcsődei ellátás

Fenntartó szerv: Budaörs Város Önkormányzata
2040 Budaörs, Szabadság u. 134.

Illetékesség, működési terület: Budaörs és Pest megye

Alapítás ideje: 2005.02.05.

A Budaörsi Egyesített Bölcsődei Intézmények önállóan működő, részben önállóan gazdálkodó költségvetési szerv.

Az intézmény jogszabályban meghatározott közfeladata:

104031 Gyermekek bölcsődében és mini bölcsődében történő ellátása,

104035 Gyermekekétkeztetés bölcsődében.

A bölcsődei ellátás keretében a gyermekek napközbeni ellátását kell biztosítani. Bölcsődei ellátást biztosíthat a bölcsőde és a mini bölcsőde.

Alapfeladat

- A bölcsődei ellátás keretében – ha a törvény kivételt nem tesz – a három éven aluli gyermekek napközbeni ellátását kell biztosítani.
- Ha a gyermek harmadik életévét betöltötte, de testi vagy értelmi fejlettségi szintje alapján még nem érett az óvodai nevelésre, és óvodai jelentkezését a háziorvos nem javasolja, bölcsődei ellátás keretében gondozható, nevelhető a gyermek negyedik életévének betöltését követő augusztus 31-ig.

- A bölcsődei ellátás keretében az Nktv. 4. § 25. pontja szerinti sajátos nevelési igényű gyermek nevelése és gondozása is végezhető.
- A bölcsődei ellátásban a sajátos nevelési igényű gyermek annak az évnek az augusztus 31. napjáig vehet részt, amelyben a hatodik életévét betölti. /1997. XXXI. tv.42.§/
- A bölcsődei ellátás keretében az alapellátáson túl – szolgáltatásként- speciális tanácsadás, időszakos gyermekfelügyelet, gyermekhotel működtetése vagy más gyermeknevelést segítő szolgáltatás is biztosítható. Ezeket a szolgáltatásokat a gyermek hatodik életévének betöltéséig lehet igénybe venni. /1997.XXXI.tv. 42.§ (1) /

A Budaörsi EBI ellátandó feladata:

- a gyermekek biztonságos környezetének megteremtése,
- alapellátás, a működtetés optimális feltételeinek biztosítása,
- központi irányítás,
- költségvetés elkészítése, majd az elfogadott költségvetés és az évközi módosítások figyelembevételével a pénzügyi és gazdasági feladatok ellátása,
- központi beszerzések lebonyolítása,
- előirányzat-felhasználás,
- adatok szolgáltatása,
- beszámolók és jelentések készítése,
- pénzügyi-, számviteli-, műszaki feladatok ellátása,
- munka és bérügyi feladatok - Beszámolók és jelentések készítése,
- normatív támogatás igény előkészítése, elszámolása,
- szerződések kötése,
- szabályzatok elkészítése,
- szakdolgozók képzésének, továbbképzésének felügyelete,
- a bölcsődei elhelyezést kérelmező gyermekek előjegyzése, felvétele,
- a bölcsődei főzőkonyhák irányítása, működtetése, ellenőrzése,
- egészséges, korszerű táplálkozás biztosítása,
- az önként vállalt feladatok szervezése, irányítása, ellenőrzése,
- az egységes szakmai elvek mellett a szakmai munka folyamatos megfigyelése, ellenőrzése, a protokoll betartatása,
- kapcsolattartás külső intézményekkel és szakmai szervezetekkel.

Egyesített Bölcsődei Intézmények szervezeti felépítése**Szervezeti egységek**

Egyesített Bölcsőde

2040 Budaörs, Dózsa György utca 17/A

Bölcsődék, telephelyek

Pitypang Bölcsőde és Gyermekközpont

2040 Budaörs, Dózsa Gy. u.17/A

székhely bölcsőde

Bölcsődei férőhelyek száma: 140 fő

Gyermeccsoportok száma: 12

Mini bölcsődék

csoportok száma: 2

- Manó mini csoport
férőhelyek száma: 8 fő
- Boribon mini csoport
férőhelyek száma: 8 fő



Százszorszép Bölcsőde

2040 Budaörs, Lévai utca 35

Férőhelyek száma: 120 fő

Gyermeccsoportok száma: 10

**A 2022/23 NEVELÉSI ÉV TERVEZÉSE, SZERVEZÉSE**

Az éves munka tervezése az intézményvezető feladata, ami a munkatársak aktív közreműködésével, ötleteinek, javaslatainak, észrevételinek figyelembevételével. A bölcsőde törvényes működése mellett elsődleges célunk, hogy a bölcsődei élet a kisgyermek számára biztonságot, szeretetteljes, vidám, részvételre ösztönző légkört, nyugodt környezetet biztosítson testi-lelki fejlődésükhöz. Bölcsődénk családbarát intézményként és szolgáltatásként hozzájárul a családok életminőségének javításához, a szülők munkavállalási esélyeinek növeléséhez.

A beszámoló készítésének alapját:

- a 2022/2023. évi munkaterv,
- a bölcsőde Szakmai Programja és a Bölcsődék Országos Alapprogramja,
- a Vezetői program adják,

amelyek a kitűzött és megvalósítandó célokat, feladatokat tartalmazzák.

Városunkban a működési adatok meghatározása kétféleképpen történik. Egyrészt a nevelési évet vesszük alapul, másrészt pedig a gazdasági (naptári) évet.

1.) Nevelési év: 2022. szeptember 01-től – 2023. augusztus 31-ig

2.) Gazdasági év: 2023. január 01-től – 2023. december 31-ig

A jó működési feltételek kiegyensúlyozott intézményműködtetést tettek lehetővé, melynek személyi és tárgyi feltételei adottak voltak a teljes intézményben.

A NEVELÉS -GONDOZÁSI ÉVBEN A GYERMEKLETSZÁM ALAKULÁSA

Budaörsön a 3 éven aluli gyermekek napközbeni ellátását a Budaörsi Egyesített Bölcsődei Intézmények (továbbiakban Budaörsi EBI) biztosítja. Az intézmény székhelye az óvárosi részen a Dózsa György utca 17/A szám alatt található. A fenntartói jogokat Budaörs Város Önkormányzata gyakorolja. Az intézmény egy székhely bölcsődében és tagintézményben 260 férőhelyen biztosította a három éven alatti gyermekek napközbeni ellátását 2023. március végéig.

A tervezettek szerint készült el a 16 férőhelyes, korszerű és környezetbarát mini bölcsőde, mely a Pityang Bölcsődében kapott helyet. A Budaörsi Egyesített Bölcsődei Intézmények 2023. 04.01.-től a mini bölcsődei férőhelyek számával már 276 férőhelyen 24 csoportban biztosítja a kisgyermekek szakszerű napközbeni ellátását.

A bölcsőde működését alapvetően a gyermekvédelmi törvény és annak végrehajtási rendelete, a 15/1998 (IV. 30.) NM rendelet határozza meg.

A bölcsőde intézményes komplex szolgáltatás. Egy bölcsődei egységhez két bölcsődei csoport tartozik. Egy bölcsődei csoportban legfeljebb 12 fő gyermek, ha valamennyi gyermek a második életévét betöltötte úgy legfeljebb 14 fő gyermek nevelhető, gondozható. A csoportlétszámot befolyásolja a csoportszoba hasznos alapterülete is, mely gyermekenként minimum 3m². Sajátos nevelési igényű, illetve korai fejlesztésre, gondozásra jogosult gyermek integrálása esetén a csoportlétszám csökken. A Pityang Bölcsőde és Gyermekközpontban, a 14 fős csoportok kialakításához nincs meg a hasznos alapterület m²-e. A csoportsobák maximum 12 fő gyermek fogadására alkalmasak.

A **mini bölcsőde** olyan bölcsődei ellátást nyújtó intézmény, mely a bölcsőde intézményéhez képest kisebb létszámú csoportban, egyszerűbb személyi, tárgyi és működtetési feltételek mellett nyújt szakszerű gondozást és nevelést. Egy csoportba 7 fő kisgyermek fogadható, ha valamennyi gyermek betöltötte a második életévét, akkor 8 fő kisgyermek.

A bölcsődékben a nevelési év szeptemberben kezdődött és augusztus 31.-én fejeződött be.

A központi bölcsődei beiratkozás a nevelési év megkezdése előtt április - május hónapban történt, de ettől függetlenül év közben folyamatosan volt lehetőség a beiratkozásra a szabad férőhelyek függvényében. A meghirdetett beiratkozási napok előtt nyílt napokat tartottunk a bölcsődékben, de a várakozást megelőzően kevesebb szülő érkezett. Több szülőtől olyan visszajelzést kaptunk, hogy látták

a honlapon a tavaly készített kisfilmeket a bölcsődékről mely elégséges információt nyújtott a részükre. A tavaszi jelentkezési időszakban az összesen jelentkezők közül a családok 87%-a adta be igényét a bölcsődei ellátásra, de a nyár folyamán és az őszi - téli időszakban is érkeztek megkeresések a bölcsődei férőhely igénylése miatt. A férőhelyek iránt, 2022.év tavaszán nagyobb volt az érdeklődés, idén a 2023/2024. nevelési évre kevesebb volt a benyújtott felvételi jelentkezés/kérelem. Évről-évre emelkedik azoknak a száma, akik a szomszédos településekről (Érd, Diósd, Biatorbágy, Törökbálint, Tárnok, Sósút) vagy Budapest XI, XXII. kerületéből jelentkeznek hozzánk és az egyik szülő Budaörsi munkahellyel rendelkezik.

A bölcsődei felvételnél előnyben részesültek budaörsi lakcímmel rendelkező munkavállaló szülők gyermekei, a rendszeres gyermekvédelmi kedvezményre jogosult, a három vagy többgyermekes családban élő, az egyedülálló szülő által nevelt, a védelembe vett gyermekek, valamint, ha védőnő, a gyermekorvos vagy gyermekjóléti szolgálat javasolta a gyermek bölcsődei ellátását.

A gyermekek felvételéről a szülők kiértékelése késedelem nélkül megtörténtek.

A 2023. áprilistól induló mini bölcsődére nagy volt az igény, a szülők nagyon kedvelik ezt az ellátási formát a kisebb létszám miatt. A mini bölcsődébe a gyermekek felvétele március hónapban történt, mivel 2 éven aluli gyermek is jelentkezett, így 7-7 főt tudtunk felvenni. A gyermekek beszoktatása április 01-től kezdődött meg, és május végére befejeződött.

2023. év folyamán az Egyesített Bölcsődei Intézmények bölcsődéiben 276 (az SNI gyermekeket figyelembe véve 260) férőhelyen 390 fő rendelkezett bölcsődei jogviszonnyal, figyelembe véve az év során beíratott gyermeket, a folyamatos jogviszonnyal rendelkező gyermeket és a megszűnt jogviszonyú gyermeket.

- Pitypang Bölcsőde és Gyermekközpont: 201 fő.
- Százszorszép Bölcsőde: 189 fő.

A bölcsődei jogviszonyok megszűnésének oka lakóhely változás, szülők munkavégzésének jelentős mértékben megváltozó helye (másik város/ország); több esetben évközben történő óvodai nevelésbe való távozás.

2023. január 01napjától – december 31. napjáig, összesen 202 fő jelentkező volt, melyből:

- Felvételt nyert 197 fő gyermek.
- Elutasításban részesült 2 fő gyermek, mivel nem élt életvitelszerűen Budaörsön és nem dolgoztak a szülők Budaörsön.
- Hiányos kérelem érkezett be 3 főtől, amire nem érkezett hiánypótlás, így kérelmük törlésre került.
- Várólistára nem került senki.

A felvételt nyert gyermekek közül a bölcsőde megkezdése előtt 22 család mondta vissza a bölcsődei férőhelyet (költözés, várandóság, munkahely nem alkalmazta vissza az anyukát, vagy a munkahely biztosította a home office lehetőségét).

A férőhelyek zöme a nevelési év végén lesz üres, amikor a gyermekek közül az óvodai nevelésre kötelezettek augusztus 31-ével távoznak az óvodába.

2023. 08.31-én az óvodába távozott gyermekek száma összesen: 161 fő volt.

- Pitypang Bölcsőde és Gyermekközpont: 92 fő.
- Szákszorszép Bölcsőde: 69 fő.

2023/2024 nevelési évet 2023. 09.01-től: 127 fővel kezdtük meg.

- Pitypang Bölcsőde és Gyermekközpont: 44 fő.
- Mini bölcsődben: 14 fő.
- Szákszorszép Bölcsőde: 69 fő.

Férőhely kihasználtság

Az intézmény a nevelési évben összesen 222 napot volt nyitva.

Az alábbi táblázatban látható a 2023.01.01. napjától - 2023.12.31.napjáig a bölcsődei egységek férőhelyeinek kihasználtsága.

	Pitypang Bölcsőde férőhely: 140 fő SNI miatt felvehető: 135		Szákszorszép Bölcsőde férőhely: 120 fő SNI miatt felvehető: 117		Mini bölcsőde férőhely: 16 fő		összes férőhely: 260 SNI miatt felvehető: 252 <u>2023.05.01-től mini: +16</u> Felvehető összesen: 268	
hónap	beíratott fő	feltöltöttség %	beíratott fő	feltöltöttség %	beíratott fő	feltöltöttség %	beíratott fő	feltöltöttség %
január	127	94%	112	95,7%	0	0	239	94,8%
február	129	95,5 %	114	97,4%	0	0	243	96,4%
március	132	97,7%	118	100%	0	0	250	99,2%
április	137	100 %	117	100%	7	43,7%	261	97,3%
május	136	100%	117	100%	13	81,2%	266	99,2%
június	135	100%	117	100%	13	81,2%	265	98,8%
július	135	100%	114	97,4%	13	81,2%	262	97,7%
augusztus	125	92,5%	114	97,4%	13	81,2%	252	94%
szeptember	80	59,2%	81	69,2%	14	87,5%	175	65,2%
október	96	71,1%	96	82%	14	87,5%	206	76,8%
november	106	78,5%	108	92,3%	14	87,5%	228	85%
december	106	78,5%	108	92,3%	14	87,5%	228	85%

A bölcsődék feltöltöttsége 2023 évben átlag 90,7%-os volt.

2023. december 31.-én megállapodással rendelkező gyermekek korcsoport megoszlása

	6-11 hó	12-23 hó	24-35 hó	36-47 hó	Összesen
Pitypang Bölcsőde	0 fő	20 fő	74 fő	12 fő	106 fő
Szákszorszép Bölcsőde	3 fő	18 fő	80 fő	7 fő	108 fő
Mini bölcsőde	0 fő	1 fő	13 fő	0 fő	14 fő
Összesen	3 fő	39 fő	167 fő	19 fő	228 fő

A gyermekek nagy része kétéves kor körül került be a bölcsőde, de egyre nagyobb azon gyermekek száma, akik másfél éves kor körül kezdték meg a bölcsődei beszoktatást. A felvett gyermekek közül nagyon sokan csak 2024. januártól kezdik meg a bölcsődei beszoktatást (34 fő). A bölcsődei ellátás nem kötelező igénybevételi forma, csak lehetőség a munkaviszonyt folytató szülők gyermekeinek napközbeni ellátására, tehát nincs egy megadott hiányzási mérték, melyet nem léphetnek túl a szülők a gyermekeikkel.

A nevelési év folyamán a legmagasabb feltöltöttség a zárva tartás előtti hónapokban volt, mivel a beszoktatások az év folyamán folyamatosan történtek, így addigra fejeződtek be a csoportok feltöltése. Azonban a bölcsődei ellátásban kényszerű ez a rugalmas bölcsődekezdés, hiszen nagyban függ az ellátási igény a család élethelyzetében bekövetkezett változásoktól, a gyermek életkorától, illetve attól, hogy a szülőnek a munkába állásba mikor van szándéka és lehetősége.

Augusztusban már csökkent a gyermekek száma a bölcsődéinkben. Ez a szabadságolásokkal, illetve az óvodába készüléssel magyarázható. Az óvodába menő nagyobb gyermeklétszám miatt, az intézmény ellátotti létszáma szeptemberre lecsökkent.

A statisztikai adatainkat némiképp torzítja, hogy a beíratott gyermekek létszámát csökkenti SNI-s határozattal rendelkező, vagy korai fejlesztést igénylő gyermekek száma, akár 3 férőhely csökkenést is eredményezhet egy csoport kialakításánál. A Budaörsi EBI bölcsődéiben a 8 fős SNI létszám akár 24 fővel csökkentheti a felvehető gyermekek létszámát.

INTÉZMÉNY MŰKÖDÉSE

Munkarend

Az éves munkaidő beosztást a feladatellátási helyek vezetői készítették el a munkatervben rögzített, kialakításra vonatkozó szabályok alapján, mely az intézményvezető jóváhagyásával lépett életbe, betartásukat és adminisztrációjukat a helyi vezetők ellenőrizték. A munkarend módosítása év közben a hiányzások, továbbképzések miatt szükségszerű és gyakori volt. A havi nyomon követés jelenléti íveken történt, a nyilvántartások ellenőrzése és irattározása a feladatellátási hely vezetőjének feladata volt. A jelenléti ívek naprakész vezetéseért továbbra is a munkavállaló felelt.

Az intézmények nyitvatartási rendje

Az éves és napi nyitvatartást, valamint nyári működési rendet a fenntartó határozta meg.

Bölcsődéink munkanapokon reggel 6⁰⁰ órától este 18⁰⁰ óráig tartanak nyitva. A nevelési évre eső munkanap átcsoportosítás miatt egy nap időtartamú ügyeleti működés helyét igényfelmérést követően intézményvezetői jogkörömből adódóan határoztam meg. A nyitvatartás teljes időtartama alatt kisgyermeknevelők, dajkák, segítő szakemberek foglalkoznak a gyerekekkel. Az intézmény minden munkavállalója feladatait munkaköri leírás alapján látta el.

Nyári, téli működési rend

A nyári időszak működési rendje visszaállt a világjárvány előtti ügyeleti működési rendre. A bölcsődék a testületi jóváhagyást követően júniustól augusztus hónapig hónap 5- 5 hétre zártak be. A két bölcsőde ellentétesen zárt, idén első záros a Százszorszép bölcsőde volt. Ez az időszak állt a dolgozók rendelkezésére a pihenésre, feltöltődésre és az intézményekben végzendő karbantartási munkálatok (festés, burkolás, tetőjavítás, stb.) elvégzésére. A két bölcsőde ellentétesen zárt. Idén az első záró a Százszorszép bölcsőde volt. A nyári ügyeletre a szülői igények magasabb létszámot jeleztek, összesen 48 család igényelte az ügyeletet. A tényleges igénybevétel a teljes ügyeleti időszakban változó arányban csökkent, kevésbé tervezhetővé téve a munkaszervezést és a szabadságok kiadását. Az ügyeleti ellátást végül 22 család vette igénybe.

Év végi ügyelet: 2023.12.21-én a bölcsődékben a lecsökkent gyermek létszám miatt ügyeleti rendszerben fogadtuk a gyerekeket. Egy- egy gondozási egységet nyitottunk meg az ügyeletet kérők részére. A két bölcsődében összesen: 12.21- én 11 fő vette igénybe a napközbeni ellátást, majd 12.22-én 3 fő vette igénybe, majd a két ünnep között mind a két bölcsőde zárva tartott, mivel a szülők nem igényelték a bölcsődei ellátást erre az időszakra.

Nevelés nélküli munkanap

2023.04.21-én a munkanap célja a bölcsődében dolgozók szakmai munkájának fejlesztése, és a bölcsődék közötti közösségépítés volt.

Bölcsődei dolgozók alkalmazását, keresetét meghatározó szabályok

A bölcsődei (bölcsőde, mini bölcsőde) foglalkoztatottak bruttó illetményének meghatározásánál különféle szabályokat együttesen kell alkalmazni, attól függően, hogy az adott dolgozó milyen munkakört tölt be. A bölcsődék szabályozását részben a gyermekek védelméről és gyámügyi igazgatásról szóló 1997. évi XXXI. törvény (a továbbiakban: Gyvt.) szabályozza, amely kiegészül a személyes gondoskodást nyújtó gyermekjóléti, gyermekvédelmi intézmények, valamint személyek szakmai feladatairól és működésük feltételeiről szóló 15/1998. (IV. 30.) NM rendelettel. A rendelet melléklete tartalmazza az ellátási formára vonatkozó intézményi (szakmai) munkaköröket, és az ahhoz szükséges képesítési előírásokat. A foglalkoztatottak alkalmazási feltételeire a közalkalmazottak jogállásáról szóló 1992. évi XXXIII. törvény {továbbiakban: Kjt.} illetve a szociális, valamint a gyermekjóléti és gyermekvédelmi ágazatban történő végrehajtásáról szóló 257/2000. (XII. 26.) Korm. rendelet szabályai az irányadók. A kormány 2016. január 1-jétől kiterjesztette a pedagógus életpálya modellt a felsőfokú végzettséggel rendelkező bölcsődei szakdolgozókra (továbbiakban: pedagógus munkakör). A bölcsődében foglalkoztatott pedagógusokra speciális előmeneteli rendszer vonatkozik, melynek jogalapját a köznevelési törvény és a 326/2013. (VIII.30.) Korm. rendelet adja. A fenti jogszabályok mindennapi alkalmazása során a bölcsődékben megkülönböztetünk - a felsőfokú

végzettséggel rendelkezők köréből - pedagógus munkaköröket (kisgyermeknevelő [felsőfokú végzettségű], szaktanácsadó, pszichológus, gyógypedagógus, konduktor) és nem pedagógus munkaköröket (kisgyermeknevelő [középfokú végzettségű], gyógytornász, bölcsődei dajka, dietetikus, konyhai dolgozó, munkaügyi, gazdasági ügyintéző, egyéb szakmunkás, kertész, stb.).

Minden bölcsődei dolgozó bruttó illetménye több - jogszabály által meghatározott - kötelező elemből tevődik össze. A diplomával rendelkező kisgyermeknevelők a pedagógus bértábla szerinti bérezést kapják. Valamennyi kisgyermeknevelő az alapilletmény mellett a bölcsődei, délutáni és helyettesítési pótlékokat is megkapja. A pedagógus végzettségű kisgyermeknevelők szakmai ágazati pótlékot is kapnak. Az üzemelésben dolgozó munkavállalók ágazati pótlékot kapnak. A fenntartó által biztosított önkormányzati kereset kiegészítés is nagy motiváló erőt jelent a munkavállalóknak.

Humán erőforrás

Az Egyesített Bölcsődei Intézmények dolgozóinak **engedélyezett álláshelye**, 2023. 04.01-től 97 fő, mely megegyezik az engedélyezett státuszok számával.

Munkakör	Pityang Bölcsőde és gyermekközpont	Százszorszép Bölcsőde
Intézményvezető	1 fő*	-----
Tagbölcsőde-vezető	1 fő	1 fő
Szaktanácsadó	1 fő*	-----
kisgyermeknevelő/vezetőhelyettes	1 fő	1 fő
Kisgyermeknevelő-gondozó	30 fő	22 fő
Gyógypedagógus	1 fő*	-----
Gyógytornász	1 fő*	-----
Bölcsődei dajka	8 fő	6 fő
Dietetikus, ételmezés vezető	1 fő	1 fő
Munkaügyi ügyintéző	1 fő*	-----
Gazdasági ügyintéző	1 fő*	-----
adminisztrátor	-----	1 fő
recepció	1 fő	-----
bölcsődei takarító 8 órás	2 fő	1 fő
bölcsődei takarító 4 órás	2 fő	-----
mosónő	1 fő	1 fő
kertész/karbantartó	2 fő	1 fő
szakács	2 fő	2 fő
konyhalány	2 fő	2 fő
	59 fő	38 fő

* A munkakör feladatai mindkét bölcsődére vonatkoznak.

Megbízási szerződés alapján, 2 fő gyermekorvos látta el a bölcsőde orvosi feladatokat.

Az intézmény rendszeresen felméri a humán erőforrás szükségleteket, arról reális képet alkot. A felmerülő problémákat a vezetés időben jelzi a fenntartónak. A Budaörsi EBI személyi feltételei

megfeleltek a jogszabályi előírásoknak. A nevelési év mindezek ellenére nem várt nehézséget tartogatott számunkra.

A **Százszorszép** tagbölcsődevezető beszámolója szerint ebben az évben nagy terhet és feladatot rótt az intézményre a dolgozói fluktuáció és a betegségek száma. A bölcsődében a fluktuáció 34,21% (2022. évben 16,6 százalékos volt), ez 13 fő távozását jelentette.

- 3 fő nyugdíjba vonult a nők kedvezményes öregségi nyugdíjával,
- 6 fő közös megegyezéssel távozott, (dajka, kisgyermeknevelő),
- 3 fő kisgyermeknevelőnek próbaidő alatt szűnt meg a munkaviszonya,
- 1 fő kisgyermeknevelő munkaviszonya rendkívüli felmentéssel került megszüntetésre.
- Tartós betegállományban: 2 fő munkavállaló vár babát.

Pityang Bölcsőde és Gyermekközpont

A bölcsődében 6 fő munkavállaló munkaviszonya szűnt meg:

- 1 fő kisgyermeknevelő nyugdíjba vonult a nők kedvezményes öregségi nyugdíjával,
- 1 fő bölcsődei dajka hosszú betegség után, 68 évesen az öregségi nyugdíjhoz szükséges 20 év munkaviszony eléérésevel kérte a nyugdíjazását,
- 2 fő közös megegyezéssel távozott, (konyhai dolgozó, kisgyermeknevelő)
- 2 fő kisgyermeknevelőnek próbaidő alatt szűnt meg a munkaviszonya,
- Tartós betegállományban: 1 fő munkavállaló van / babát várnak/.

A bölcsődékben dolgozó munkavállalók különböző korosztályúak. Intézményünkben a kisgyermeknevelők több mint 72 %-a gyermekvállalás szempontjából aktív életkorban van, és sokan állnak családalapítás előtt. Szülési szabadságra vagy nyugdíjba távozó munkatársaink utánpótlása, helyettesítése komoly feladatot rótt az intézményre. Az üres álláshelyek betöltése intézményünknel pályázat útján történik, az új dolgozók kiválasztása 2-3 főből álló vezetői team feladata. Sok-sok állásinterjú után a szakképzettséggel rendelkező humán erőforrás biztosítás csak részben volt sikeres, ez elsősorban azt jelenti, hogy sikerült kisgyermeknevelő végzettségű kollégákkal betölteni a korábban üres helyek többségét, de a gyakorlat hiánya nagyon látszott, sok szakmai segítségre volt szükségük. Kisgyermeknevelőink 28 %-a rendelkezik diplomával, ez növeli szakmánk presztízsét.

Az alábbi álláshelyeket folyamatosan hirdetjük, de nem tudjuk betölteni, a Százszorszép Bölcsődében lévő szakács munkakört augusztus óta, a Pityang bölcsődében a 4 órás bölcsődei takarítói állást április óta. A dolgozók nagylétszámú és tartós hiányzása miatt a bölcsődék zavartalan működését nem tudtuk mindig belső átszervezéssel megoldani, szükség volt a kollegák intézmények közötti átirányítására is. Az átirányítás mindig előre látható időtartamról szólt, melyről az érintett dolgozót időben tájékoztattuk. Szeretném kiemelni, hogy a Százszorszép bölcsőde konyhájának zavartalan működését nem tudtuk

belső átszervezéssel megoldani így szabadságolás, betegség esetén szükség volt a Pitypang Bölcsőde és Gyermekközpontban dolgozó egyik szakácsnő vagy konyhalány átirányítására. Ennek ellenére a távol lévő kollégák helyettesítése jó színvonalon oldódott meg, az új kolléganők sikeresen illeszkedtek be a közösségbe. Mint látható nagy összefogásra és esetenként komoly áldozatvállalásra volt szükség a zavartalan működés biztosítására, amiért köszönet illet mindenkit! Az egyéb fluktuáció okai, házasság, költözés lakásvásárlás, benzin áremelkedés, fizetések inflációja miatt történt.

Gyakornoki rendszer

A gyakornoki rendszer működtetése az intézményben a Gyakornoki Szabályzat alapján történik, melyben a gyakornoki idő megállapításnak feltételei, a gyakornokok és mentoraik feladatainak meghatározása, minősítő vizsgával kapcsolatos előírások, szükséges dokumentumok teszik lehetővé a tervszerű, átgondolt gyakornoki program működtetését. 2016. január 1-től került kiterjesztésre a pedagógus életpálya modell a bölcsődei területen dolgozó diplomával rendelkező szakképzett kisgyermeknevelőkre, szaktanácsadóra, gyógypedagógusra, konduktorra. Különbséget kell tenni tehát a közalkalmazottak jogállásáról szóló törvény szerint feladatot ellátó középfokú és felsőfokú OKJ képesítéssel rendelkező kisgyermeknevelő gyakornoki idejének tervezése, valamint a főiskolai végzettséggel rendelkező pedagógus munkakörben foglalkoztatott gyakornoki rendszerének működtetése között. Az éves tervben foglaltak szerint a szaktanácsadó és az intézményvezető hónapról hónapra lebontva ütemezte a feladatokat a mentorok és a gyakornokok számára. A gyakornokok megismerték az intézmény belső szabályozásával kapcsolatos alapidokumentumokat, a kisgyermeknevelői munkakörrel kapcsolatos tervező munkát, írásbeli teendőket, a gyakorlati megvalósítás módszereit. Önálló munkával megismerték saját munkaköri leírásukat. Aktívan részt vettek bölcsődei programok szervezésében és lebonyolításában, a szülői értekezletekre, fogadóórára való felkészülésben, s azokon részt is vettek. Megismerkedtek az intézménybe járó kiemelt figyelmet igénylő gyerekek sajátos problémáival. Tevékenységlátogatások megbeszélései alkalmával gyakorolták az értékelést, és önértékelést, önreflexiót egyaránt. A pályakezdő kisgyermeknevelők beilleszkedését, szakmai ismereteinek gyarapítását és ezek gyakorlatba való átültetését kiemelt feladatunknak tartjuk.

Továbbképzés

A szakmai tevékenységünk színvonalát folyamatos továbbképzésekkel és önképzéssel tudjuk javítani. A személyes gondoskodást végző személyek továbbképzéséről és a szociális szakvizsgáról szóló 9/2000. (VIII. 4.) SzCsM rendelet alapján a bölcsődében dolgozó kisgyermeknevelőknek 4 év alatt kell teljesíteni pontszerzési kötelezettségüket, mely kötelezően előírt, munkakörhöz kötött és szabadon választott képzésekből áll. A továbbképzések nyilvántartása az intézményvezető és szaktanácsadó feladatkörébe tartozik. Jelen beszámolási időszakban több kisgyermeknevelőnek hiányzik a kötelező és munkakörhöz előírt képzése. A képzésekre jelentkezés során elsőbbséget élveztek – az eddig megszerzett kredit pontok alapján - a bölcsőde képzési ütemtervében szereplő munkatársak. Ezek

teljesítéséről igazolást meg kellett küldeni a Nemzeti Szociálpolitikai Intézet Képzési Igazgatósága részére. Céljaink egyike, hogy a munkatársak kortól függetlenül képezzék magukat és merjenek szakmai segítséget, véleményt és tanácsot kérni egymástól. Legyen igényük a szakmai megújulásra, az önképzésre. A tanfolyamon elsajátított ismeretekről havi munkatársi értekezleten tájékoztatták kollegáikat.

Bölcsődei dajka képzésre az intézmény nem iskolázott be munkavállalót.

Főiskolai tanulmányait kisgyermeknevelői szakon 2023 év szeptemberétől:

- 2 fő kisgyermeknevelő kezdte meg BA képzésen,
- 1 fő kisgyermeknevelő, *a Kaposvári Egyetem neveléstudomány szakos bölcsész MA képzésen* záróvizsgáját elhalasztotta családi okok miatt.

Belső továbbképzések

Az intézmény működésében a feladatellátás minden szintjén fontos volt a képzési lehetőségek biztosítása, annak támogatása. Nagy hangsúlyt fektetünk a belső szakmai továbbképzések meglétére, mely a kisgyermeknevelők szakmai munkáját volt hivatott támogatni. A nevelési évre tervezett házi továbbképzések témái mindig a mindennapi munkavégzéshez kapcsolódott, mely gyakorlati segítséget nyújtott az elakadás, dilemmák megoldásához. Megvitattuk a csoportok életével kapcsolatos feladatokat, megbeszéltük a szakmai kérdéseket, megtárgyaltuk a kitűzött célokat és értékeltük az elért eredményeket.

A témák között szerepelt:

- a bölcsőde és a család kapcsolatának tovább fejlesztése,
- kommunikáció, konfliktuskezelés fejlesztése,
- gyermeki dokumentáció vezetése a szakmai módszertani ismeretek alapján,
- a kisgyermekkor beszédproblémái, fejlesztési lehetőségek,
- elsősegélynyújtás továbbképzés,
- aktuális nevelési kérdések.

Konyhai dolgozók képzése

A konyhai dolgozók évi két alkalommal vettek részt belső továbbképzésen, melyet a dietetikus-élelmészvezetők tartottak. A konyhai alkalmazotti kör és dajkák részt vett az éves HACCP oktatásban.

Intézmények tárgyi feltételei

A bölcsőde környezetét, helyi adottságait tekintve ideális ahhoz, hogy a gyermekek nyugodt körülmények között egészségesen fejlődjenek, de bölcsődéink rendszeres, folyamatos karbantartást igényelnek. Kisgyermekellátással foglalkozó intézmények esetében alapkövetelmény, hogy az épület

biztonságos és esztétikus legyen, illetve a gyermekek által használt helyiségek a korosztálynak megfelelő, korszerű bútorokkal kerüljenek berendezésre.



A bölcsődék összes helyisége, eszközállománya továbbra is megfelel a szabványi előírásoknak. Tárgyi feltételeink alapján minden csoportszobában megtalálhatóak az alapjátékok, a gyermekek életkori sajátosságainak megfelelő értelmi képességet fejlesztő játékok, építő- és konstruáló játékok, szerepjátékok eszközei, gyermekbútorai és a vizuális nevelés eszközei. Az otthonosság érzését ezekben a helyiségekben harmonikusan összeválogatott textíliák segítik. A fokozott igénybevétel miatt a játékok állapotát naponta ellenőrizzük, szükség esetén javításukról esetleges selejtezésükről, pótlásukról gondoskodunk a sérülések, balesetek megelőzése érdekében. A továbbiakban, amikre még szüksége lesz az intézménynek, különböző babák (néger, fiú), illetve a bölcsődei korosztálynak megfelelő leporellók, mesés könyvek, mert ezek sajnos gyorsan amortizálódnak.

A Százszorszép Bölcsőde udvarán lévő gumiöntvény állapota egyre nagyobb problémát jelent. Nem csak esztétikailag kifogásolható, hanem balesetveszélyes, több helyen feljön, lyukas, a gyermekek elbotlanak benne.

Az intézményeinkben dolgozók számára is kedvező munkakörülményeket teremtünk, a professzionális munkavégzés és a magas színvonalú kisgyermekellátás érdekében. A munkafeltételek feladatellátási helyenként eltérnek, a különbségek az épületek adottságaiból, korszerűségének színvonalából adódnak. Az intézmény minden munkavállalója számára biztosított a munka- és védőruha, védőfelszerelés.

A BÖLCSŐDEI NEVELÉS – GONDOZÁS

A bölcsődei nevelés célja, hogy a kisgyermek el sajátítsa azokat a készségeket, képességeket, amelyek segítik őket abban, hogy hatékonyan és kiegyensúlyozottan viselkedjenek saját kulturális környezetükben, sikeresen alkalmazkodjanak annak változásaihoz. A bölcsődei nevelésben mindez olyan szemlélettel és módszerekkel működik, amelyek segítik a családi nevelés elsődlegességének tiszteletét.

A bölcsődei nevelés további célja, hogy a koragyermekkori intervenció szemléletének széles körű értelmezésével összhangban minden kisgyermekre és családjára kiterjedő prevenciós tevékenységet folytasson.

A bölcsődei ellátást nyújtó intézmény, szolgáltató családbarát intézményként, szolgáltatóként hozzájárul a családok életminőségének javításához, a szülők munkavállalási esélyeinek növeléséhez.

Bölcsődék szakmai programjában hangsúlyos szerepet kapott a nevelés – gondozás valamennyi helyzete: játék, mondóka, ének, mese, vers, mozgás, alkotótevékenység, egyéb tervezett tevékenységek, a tanulás és a gondozás.

A NEVELÉSI ÉV SZAKMAI TEVÉKENYSÉG ÖSSZEFOGLALÁSA

A bölcsőde törvényes működése mellett elsődleges célunk a szakszerű, színvonalas ellátás nyújtása volt a nevelési évben. A gyermek joga, hogy segítséget kapjon a saját családjában történő nevelkedéshez, személyiségének kibontakozásához, állapotának megfelelő fejlesztésre, nevelésre, amelyet, mint napközbeni gyermekellátó intézmény a legmesszemenőkig támogatunk. Fontosnak tartjuk, hogy a kisgyermeknevelők feltétel nélküli elfogadással forduljanak a gyermekek felé, hiszen a bölcsőde az első intézmény a gyermek életében, és ekkor szakad el először a családjától.

A Bölcsődei nevelés-gondozás alapprogramja szerinti "saját kisgyermeknevelő" – rendszerrel segítettük a gyermekek beilleszkedését, mely állandóságot, biztonságot ad ebben az időszakban számukra. A szeptemberi beszoktatások megkezdése előtt a beszoktatási ütemtervet a csoportok szüleivel egyeztetettük, általuk elfogadva, hetente egy-egy gyermek beszoktatására került sor. Az aktuális és hatályos jogszabályok, valamint aktuális eljárás rendek mellett a családlátogatások után ideális körülmények mellett, zökkenőmentesen, az életkori sajátosságok érzelmi hullámvasútján zajlott a kisgyermek beilleszkedése a bölcsődébe. A beszoktatás ideje gyermekenként változó volt, nincs egy állandó „recept”, hisz nem lehet siettetni, erőltetni. A beszoktatás élménye fontos meghatározója a bölcsődei beilleszkedésnek, a későbbi intézményi közösségi részvételnek. A bölcsődei nevelés nagyon fontos része a család és a bölcsőde jó kapcsolata. Együttműködésünkben egyenlő partnerek vagyunk, hiszen a közös cél a gyermek harmonikus fejlődése. A bölcsődei nevelési alapelvekre építve szerveztük a kisgyermekek nálunk töltött napjait. A játékot a gyermek elsődleges tevékenységi formájának tekintjük, ezért biztosítjuk, hogy megismerje a körülötte lévő világot és kipróbálja, gyakorolja, kiélje és feldolgozza az őt ért élményeket. Kisgyermeknevelőink az egyéni bánásmóddal, a gyermeki személyiség tiszteletben tartásával, a pozitív megerősítéssel, az önállóságra ösztönzéssel igyekeztek az egészséges fejlődés segítségét, az érzelmi biztonság megteremtését, a szocializáció fejlesztését. Módszereinkben törekedtünk a három év alattiakra jellemző adekvát nevelési módszerek alkalmazására.



A gyermekek életkorához, fejlettségiszintjéhez napirend kialakításával/szervezésével biztosítottuk a játéktevékenység, a mozgás, a levegőzés és a megfelelő táplálkozás feltételeit. A tevékenységek közül a mondókázás, mesélés, éneklés nem maradhatott ki egy nap sem. Éneklés – mondókázáshoz használtak furulyát, hangszereket is. Közös játék, illetve a manuális munka segítségével a színek elsajátítását is segítették.

A gyermekek levegőn való altatása kuriózumnak számít országos viszonylatban is. Ezt a szinte egyedülálló sajátosságot bölcsődéink minden csoportjában maximálisan kihasználjuk a napi nevelési-gondozási munka során.



Bölcsődéinkben lehetőséget teremtünk arra, hogy a kisgyermek a természetet megismerjék és kapcsolatot alakíthassanak ki vele. Ez fontos feladatunk mert a célzott korai szocializáció nagyban elősegíti a tisztelet és szeretet kialakulását más élőlények és természeti környezet iránt. A gyermekek környezetünk megismerését beszélgetésekkel, megfigyeléssel alapozták meg. Így többek között megismerték a gyümölcsöket, zöldségeket, állatokat, növényeket. A környezeti nevelés megjelent az alkotó-, zenei- és irodalmi kezdeményezések témájában is.

Szakmai programunknak megfelelően, fontos feladatunknak tartjuk, hogy megőrizzük és felkeltsük a gyermekek mozgáskedvét.

Minden bölcsődénkben tornaszoba található, mely biztosítja azt a mozgásteret és mozgásfejlesztő játékokat, amelyek nélkülözhetetlenek a gyermekek mozgáskoordinációjának fejlődéséhez és a különböző mozgásformák gyakorlásához.

A kisgyermeknevelők a nevelés tervezését a csoportnaplóba rögzítették és értékelték. Minden gyermek mozgás - és személyiségfejlődéséről feljegyzést készítettek (fejlődésnapló), amennyiben lemaradást észleltek, azt jelezték a fejlesztő szakemberek felé. Ehhez fontos volt a testi állapot figyelemmel kísérése és dokumentálása (súly, magasság, testarányok).

A Százszorszép Bölcsőde szakmai munkáját beárnyékolta egy kisgyermeknevelő durva bánásmódja a gyermekekkel szemben. Ez az eset nagyon rossz hatással volt bölcsőde közösségére nézve, aláásta a szakmai munkájukról alkotott véleményeket, rombolta a dolgozók egymás iránti bizalmát, gyengítette a munkahelyi elköteleződést. Közösségüknek újra meg kell tapasztalnia, hogy a különböző feladatokban, kihívásokban számíthatnak egymás pozitív, konstruktív hozzáállására, segítőkészségére. Szakmai feladataink áprilistól kiegészült mini bölcsődék beindításával, szakemberek betanításával, a csoportok nevének megválasztásával és a beszoktatások elkezdésével. A csoportok a Manó és Boribon nevet kapták, melyben a gyermekek napközbeni ellátását biztosítja csoportonként 1-1 fő kisgyermeknevelő és 1-1 fő bölcsődei dajka. A mini bölcsődei csoportok jól beilleszkedtek a Pitypang Bölcsőde és Gyermekközpontba. Az ünnepek megtartása, a népszokások, hagyományok, a múlt értékeinek megőrzése és beépítése bölcsődéink mindennapjába fontos volt a családoknak.

Bölcsődei fejlesztő foglalkozások 2023-ban

A prevenció, a mielőbbi beavatkozás a koragyermekkori intervenciók alapelveként kiemelt feladat intézményünkben. A Budaörsi EBI gyógypedagógusa és gyógytornásza elsősorban a bölcsődés kisgyermekek preventív szemléletű ellátását, megsegítését végzi mindkét tagintézményben. Minden



problémás, kérdéses esetről a bölcsődevezetők vagy az intézményvezetők előzetes tájékoztatását követően került sor a gyermek célzott megfigyelésére, bölcsődei dokumentumainak átnézésére. A gyakran több órás vagy több alkalmas megfigyelések tették lehetővé, hogy a gyermek csoportban történő működése, a megszokott környezetben való viselkedése alapján támpontot kapjanak a későbbi, szülőkkel történő megbeszéléshez. A szülői konzultációk mindig személyesen, előre megbeszélt időpontban, nyugodt körülmények között zajlottak, hogy a felmerülő aggodalmak, kérdések, bizonytalanságok valóban meghallgatást nyerjenek és arra együtt válaszokat, megoldásokat találjanak. Azokban az esetekben, amikor egy kisgyermeknek valóban szüksége volt valamilyen megsegítésre, a szülők örömmel fogadták az egyéni foglalkozások lehetőségét, minden esetben beleegyeztek gyermekük fejlesztésébe, amelyet a családi fűzetben is mindig rögzítettünk. Szükség esetén felveszik a kapcsolatot a Pest Vármegyei Pedagógiai Szakszolgálat munkatársaival.

A **gyógypedagógus** a bölcsődés kisgyermekek preventív szemléletű ellátását, megsegítését végezte, ezzel lehetőség szerint elkerülve az esetleges túl korai, gyakran stigmatizáló diagnózisokat. A korábbi évekhez képest az ellátott gyermekek száma nem változott lényegesen, annak ellenére, hogy a most 2-3 éves korosztálynak pont a születése környékén kellett megtapasztalnia azt a szociálisan ingerszegényebb környezetet, amelyet a 2020-21-es koronavírus-járvány következtében volt szükséges bevezetni. Összesen az elmúlt évben (2023 év) 26 fő kisgyermekkel és családjukkal került kapcsolatba a gyógypedagógus. A Pitypang Bölcsődében 12 fő gyermek egyéni fejlesztése zajlott és 2 fő esetben elég volt egy tanácsadó konzultáció a gyermeke fejlődése miatt aggódó szülővel. A Százszorszép Bölcsődében 4 fő bölcsődés esetében volt szükséges az egyéni foglalkozás, 8 fő további esetben csak konzultáció valósult meg a szülővel. Jellemzően az ellátott gyermekeknél a beszédindulás késése, a figyelem, az aktivitás, a szociális-kommunikációs képességek zavara és a viselkedés komoly, hosszantartó zavara jelentette a beavatkozást igénylő problémát. A 2022/23-as nevelési év végére az egyéni foglalkozásokon résztvevő gyermekek közül óvodába ment 12 fő. Közülük egy esetben merült fel olyan komplex, több képességterületet érintő fejlődésbeli eltérés, amely indokolta, hogy a Pest Vármegyei Pedagógiai Szakszolgálat segítségét kértük a további ellátásának biztosításához. Az új nevelési évben (2023/24) két kisgyermek egyéni fejlesztése folytatódott, majd a beszoktatásokat követően az év végéig még két esetben indult egyéni megsegítés. Emellett pedig sor került 4 fő szülő konzultációra, de az új évre már kilátásba került több új eset megismerése is, amelyeket remélem továbbra is sikerül megfelelő segítségnyújtással megoldani.

A **gyógytornász** a mozgásukban koruktól elmaradó, eltérő fejlődésmenetet mutató kisgyermekek fejlesztését végzi. Azok a bölcsődés gyermekek részesülnek egyéni mozgásfejlesztésben, akiket a kisgyermeknevelők, vagy szülők jelzése alapján - felmérés után - arra indokoltnak talál. A gyógytornász Leginkább azon gyermekeknek tudott biztosítani egyéni gyógytornát, akinél megkésett mozgásfejlődést, minőségben más vagy eltérő mozgásmintát tapasztalt. Több olyan gyermekkel foglalkozott, ahol az izomzat tónusa nem volt megfelelő, akár hipotón, akár spasztikus, az a megfelelő kezelést igényli. A hipotón gyermek – az érintett területtől és súlyosságtól függően – küzdhetett a szopizással, szájlelegzővé válik, nem szívesen fekszik hason, nem támasztja magát, gyakran nem tartja a fejét. A kúszás, mászás és járás során is megjelenhetnek a problémák, hiszen a puha és erőtlen izom minimálisan vesz részt a mozgásban. Emiatt késlelteti a mozgásfejlődést, valamint kóros mozgásmintához, hanyagtartáshoz vezethet. Ezt célzottan figyelemmel kíséri a gyógytornász, alsó és felső végtagi izomerősítő gyakorlatok, paravertebrális törzskontroll fejlesztést, és sok arc-, mimikai izomzat erősítést végeznek. Ortopéd eredetű deformitások közül leggyakoribb volt a bölcsődében a bedőlő boka, pes adductus (sarlóláb), genu valgum (csámpás X-láb) és hanyagtartás, mellkasi deformitás. Lábstatikai rendellenesség esetén megfelelő talpi izomzat facilitálással, szenzoros eszközökön való mezítláb sétával, egyensúlyfejlesztéssel tudta a szakember elősegíteni a fejlődést. 2023-as évben 20 fő gyermekkel foglalkozott a Pityang Bölcsődében és 14 fő gyermekkel a Százszorszép Bölcsődében.

A különböző tárgyi feltételeket igénylő szárazföldi mozgásfejlesztés mellett hidroterápiás fejlesztésre is lehetőség van a Pityang Bölcsőde és Gyermekközpontban. A fejlesztésbe részesülő gyermekeknek heti rendszerességgel biztosítjuk a hydro-terápiás medencénkben a fejlesztést. Ezzel a terápiás formával olyan hatások érhetők el, amelyek a szárazföldi fejlesztés során nem valósíthatók meg. Sajnos azonban a kapacitásunk szűk, mivel idő, szakember és speciális helyigényű.

Sajátos nevelési igényű (SNI) és korai fejlesztést igénylő gyermekek az Egyesített Bölcsődei Intézményekben

A hatályos jogszabályok alapján a sajátos nevelési igényű gyermek, valamint a korai fejlesztésre és gondozásra jogosult gyermek nevelése és gondozása a bölcsődei ellátás keretében is végezhető. A Budaörsi EBI mind két bölcsődéje inkluzíve módon, teljes integráció keretében fogadja a sajátos nevelési igényű gyermekeket. A sajátos nevelési igény egy jogi definíció, mely nagyon sok diagnózist foglal magában. A Pest Vármegyei Pedagógiai Szakszolgálattal megállapodás alapján együttműködünk a bölcsődébe járó sajátos nevelési igényű gyermekek fejlesztése érdekében. Szakértői véleménnyel rendelkező gyermekeket a szakszolgálat munkatársa fejleszti heti rendszerességgel. A megfelelő személyi és tárgyi feltételeknek köszönhetően, a gyermekek gondozásán és nevelésén túl, továbbra is biztosítani tudjuk - a bölcsődei napirendbe építve a - a komplex gyógypedagógiai fejlesztést. Azon gyermekek számára, akik korai fejlesztésre szorulnak, de szüleik nem igénylik a napközbeni bölcsődei ellátást, ambuláns ellátás keretében biztosítjuk a fejlesztést intézményünkben.

2023-ban a szakértői bizottsági határozattal ellátott gyermekek száma:

- Pitypang Bölcsőde és Gyermekközpontban: 5 fő.
- Százszorszép Bölcsődében: 3 fő.

Kisgyermekek regulációs zavarai

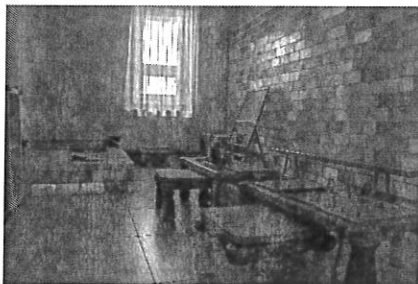
A bölcsődében dolgozó kisgyermeknevelők kiemelt szakterülete a koragyerekkor ismerete. A szakemberképzés főiskolai szintre emelése egyre szélesebb spektrumon nyújt elméleti alapot a gyakorlati munkához. A kisgyermeknevelő/pedagógus, komplex fejlődési, gondozási, pedagógiai, egészségügyi, valamint pszichológiai ismeretek birtokában tudja támogatni, segíteni a legfiatalabb korosztály egészséges fejlődését. A bölcsőde fontos prevenciók színtér, mely lehetőséget nyújt időben felismerni a regulációs zavarokat.

Az első életév, a korai anya-gyermek kapcsolat a gyermek későbbi életére nézve kiemelkedő fontosságú időszak. Regulációs zavarok esetén a csecsemőknek/kisgyermeknek nehézségei vannak abban, hogy egyes viselkedési területeken, például az evés, alvás, sírás területén a környezetükhöz alkalmazkodjanak, melynek tünetei etetési, étkezési és gyarapodási nehézségekben, alvási-altatási, éjszakai átalvási problémákban, valamint túlzó (excesszív) sírásban és érzelemszabályozási akadályokban mutatkoznak meg. Megváltozott a családok gazdasági, társadalmi szerepe, átalakult az anyakép. Mai átalakult, felgyorsult világunkban, a családi kohéziók, társas kapcsolatok átalakulásával, az anyák többsége kevés tapasztalattal rendelkezik a csecsemő és kisgyermek gondozásáról, első tapasztalatait saját gyermeke születésekor szerzi. Az anyasággal kapcsolatos tennivalók kevésbé értékesek, a munka, karrier fontossága nagyobb hangsúlyt kapott az utóbbi években. Anya életkorát tekintve egyre kitolódik az első gyermek születése, a karrierépítés, az anyagi biztonság az elsődleges szempont. A gyermek születésekor hirtelen lelassul a világ körülötte, bezárva érzi magát, nem tud megfelelően koncentrálni gyermeke igényeire. Az elmúlt időszakban egyre több szülő részéről fogalmazódnak meg kérdések gondozási, nevelési, viselkedési nehézségekkel kapcsolatban, mely a bölcsődei csoportokban is megmutatkoznak.

A koragyermekkorai nehézségek, konzulens szakember támogatásával hatékonyan és gyorsan megoldhatóak, nagymértékben csökkenthetik a később súlyosabbá váló, pszichológusi segítséget igénylő eseteket. A bölcsődei nevelés-gondozás alapelvei összhangban állnak a szülő-csecsemő konzultáció szemléletével, maximálisan támogatva a kisgyermek egészséges fejlődését. Ettől az évtől intézményeinkben végzettsége alapján a konzulensi feladatokat szaktanácsadó látja el. Munkája során kompetenciája a csecsemők, kisgyermekek egészséges testi, értelmi és érzelmi fejlődésének támogatása, valamint a szülők segítése gyermekük gondozásában, nevelésében. A családi nevelés elsődlegességének tisztelete, magába foglalja szükség esetén a családi nevelés hiányosságainak kompenzálását, korrigálását is. A regulációs zavarok korai felismerésével és kezelésével komplex támogatást biztosít a családok és a kisgyermeknevelő kolléganők számára.

Alapellátáson túli, a családi nevelést támogató szolgáltatások

Ingyenes nevelési tanácsadást nyújtottunk azon családok számára, akik bizonytalanságot, vagy elakadást észleltek a szülői szerepükben. A tanácsadás folyamatába a szaktanácsadót, bölcsődeorvost, dietetikus és gyógypedagógust is bevontuk.



Só szoba használata: játék közben a himalájai sőtégla jótékony hatását élvezhetik a gyerekek.

A játszócsoport a Budaörsön élő- de a bölcsődei ellátásban nem részesülő - gyermekeknek és családjaiknak a Pitypang Bölcsődében a mini bölcsőde átépítés miatt, majd ember hiány miatt nem működött.

A Százszorszép bölcsődében játszócsoport működtetése önálló csoportban történt, 2023 szeptemberben két hetet üzemelt heti 2 napot, majd egy rövid szüneteltetést követően; 2023 október 16-tól rendszeresen fogadta az érdeklődő családokat hétköznap 9-13 óráig egy 4 órás szakember irányításával. A játszócsoport lehetőséget teremtett arra, hogy a szülők és gyermekek kedvező körülmények között játszhassanak együtt, a gyermekek barátkozhassanak egymással, a szülők kicserélhessék tapasztalataikat, tanácsot, segítséget kérjenek a kisgyermeknevelőtől, klubszerű foglalkozások keretében beszélgethessenek a kisgyermeknevelés-gondozás, az egészséges életmód, étkeztetés, területének szakembereivel.

ÉTKEZÉS

Az Egyesített Bölcsődei Intézmények konyhái az Európai Unió szabványainak (HACCP) megfelel, kialakításában, helyiségeiben és felszereltségében egyaránt. A felszerelések cseréje folyamatos. Magyarországon a bölcsődei gyermekétkeztetésben nem számottevő az, hogy az intézmények saját főzőkonyhával rendelkezzenek. A gyermekek ételmezését helyben történő főzéssel valósítjuk meg bölcsődéinkben. 2 főétkeztést (reggeli, ebéd) és 2 kísétkeztést (tízórai, uzsonna) biztosítunk a számunkra, mely a korosztálynak megfelelő napi energiaszükséglet 75%-át fedezi.

Az étlapok idényszerűek, mennyiségében és minőségében igazodik a korszerű táplálkozási igényekhez különös tekintettel a 37/2014. EMMI rendelet a közétkeztetésre vonatkozó táplálkozás-egészségügyi előírásokra. Az ételek a bölcsődebe járók ízléséhez mérten, minőségi és ellenőrzött alapanyagból készülnek el. A saját főzéssel megteremtettük azt a lehetőséget, hogy a gyermekek olyan ételleket is megismerhettek, amelyekkel más módon még nem találkoztak. A bölcsődei étkeztetésben előírt sajátosságok megismerésére több alkalmat is biztosítottunk a szülők számára, ételkóstolókat

szerveztünk. A visszajelzések alapján a szülők is szívesen fogadták az új ételek bevezetését, és otthon is szívesen alkalmazták az intézmény receptjeit.

Diétás étkezést 2023-ban 33 fő gyermek vette igénybe ételallergia miatt, 1 fő diabétesz betegség miatt.

PROGRAMOK A BÖLCSŐDÉKBEN

Az előző évekhez hasonlóan 2023. évben is munkatervünkben az év során változatos programokat terveztünk, ezek összhangban voltak bölcsődéink szakmai programjával. Érdekes, színes programjainkkal szerettük volna örömet, élményt okozni a gyermekeknek és a családoknak, hiszen ezek a programok lehetőséget adnak arra, hogy a családok megismerhessék a bölcsődében folyó nevelőmunkát és szorosabbá váljon a bölcsőde és a család együttműködése. Minden rendezvényünket igyekeztünk maximálisan előkészíteni, megszervezni.

Farsangi vígasságok

A gyermekeket a farsang napján már reggel zeneszóval várták a bölcsődékben. A gyermekek, kisgyermeknevelők, dajkák is jelmezt öltöttek erre a napra. A délelőtt a közös táncról, vigalomról, a csoportok egymás meglátogatásáról és konyhai dolgozók által sült fánk elfogyasztásáról szólt. Jó hangulatban telt a délelőtt, a farsangi mulatságot fényképen is megörökítették, és a szülőkkel megosztották a csoportok zárt facebook csoportjában.

A víz világnapja

Ezen a napon a kisgyermeknevelők beszélgettek a gyermekekkel a víz fontosságáról, a vízben élő állatokról. Kézműves vizes foglalkozások történtek bölcsődékben. A környezettudatos életre egyre korábbi életszakaszban kell a gyermekeket bevonni. A víz értékének fontosságára, már a kézmosás alapozásának megtanításakor felhívják a gyermekek figyelmét a kisgyermeknevelők.

Föld napja

A természet védelmét fontosnak tartjuk arra törekszünk, hogy a kisgyerekek már bölcsődés korban megismerkedjenek a környezettudatos életvitellel. Ezen a napon a délelőtti órákban virágpalántákat ültettek a gyermekek a kisgyermeknevelők közreműködésével. A szülők is hozzá járultak ahhoz, hogy minden cserépbe, virágládába sok- sok palánta kerüljön. Az ültetés utáni napokban a gyerekek a kisgyermeknevelőkkel közösen gondoskodtak a növények fejlődéséről.

Húsvéti készülődés

Kisgyermeknevelők a megelőző hetekben színes tavaszi dekorációval díszítették a csoportokat az ünnepre hangolódva. Várakozással telt a nyuszi várása, ami magába foglalta a tojásvadászatot és a nyuszi simogatást. A kisgyermeknevelők aktuális versekkel, dalokkal ismertették meg a gyerekeket. A szülőkkel tervezett húsvéti délutánt nagy érdeklődéssel fogadták a családok. A gyermekek a szülők

segítségével tojást díszítettek, festékkel, matricával, lehetőség volt arra is, hogy papírból kivágott tojást, báránykát, nyuszt díszítsenek, amit a rendezvény végén nagy örömmel vittek haza.

Anyák napja

Az elmúlt évekhez hasonlóan az édesanyáknak kisebb ajándékkal kedveskedtek a gyerekek, minden csoportban különböző alkotások készültek figyelembe véve, a korcsoport összetételét.

Apák napján minden édesapának köszönetüket fejezhették ki a gyerekek, egy jelképes, kézzel készített ajándékkal. Jó érzés volt az édesapák arcán látni a hálát, hogy megemlékeztünk róluk is.

Gyermeknap

Nagyszabású családi délután formájában valósult meg. Évek óta a mosolybirodalom közreműködésével bonyolítjuk le a rendezvényt. Ebben az évben is arcfestőket, népi játékokat biztosítottak a számunkra, amit az apróságok nagy lelkesedéssel próbáltak ki. Az arcfestők csodálatos alkotásokat varázsoltak a vidám kis arcokra. Idén a Két Pupák együttes szolgáltatta a muzsikát a gyerekek és a szülők nagy örömeire. A kisgyermeknevelők ötletes, játékos feladatokkal szórakoztatták a gyerekeket. A családok játék adományokkal járultak ahhoz, hogy kis csomagokat készítsünk zsákbamacskához, ami nagy népszerűségnek örvendett. A bölcsődei dolgozók ebben az évben először palacsintával kedveskedtek a gyerekeknek, illetve a felnőtteknek. A palacsintát minden dolgozó sütötte és töltötte. Készült még zsíroskenyér, a szülők szívesen fogyasztották. A budaörsi rendőrkapitányság rendőrautót biztosított a számunkra, akit érdekelt beleülhetett, a szirénát is kipróbálhatta. Nagyon jó hangulatban telt a délután a szülők és a gyermekek nagy örömeire.

Tökfaragás „Tök jó nap”

A tökfaragásra délután uzsonna után hívtuk meg a családokat, nagy volt az érdeklődés a program iránt a szülők hatalmas tökökkel érkeztek az eseményre. A tökök belsejének kikaparását a gyermekek és a családtagok önfeláldozóan végezték. Aki nem szeretett volna a tökökkel foglalatzkodni annak lehetősége volt arra, hogy papírból kivágott formákat díszíthetett. Nagyon ötletes formák, faragások készültek mindenki nagy örömeire. Az aranyos tökfigurák a csoportok teraszára kerültek, hogy a gyerekek még napokig tudjanak benne gyönyörködni.

Mikulás napján a gyermekek csillogó szemekkel várták a Mikulást, de meglepődtek mikor bekopogott az ajtón. Van, aki integetve, mosolyogva fogadta, van, aki visszahúzódott kisgyermeknevelője ölébe, onnan figyelte a piros ruhás Mikulást, aki „sok dolga” ellenére nem sietett. Szép, türelmesen meghallgatta a gyerekek által ismert dalokat, majd megajándékozta őket szaloncukorral, a bátrabbak kezét is fogtak vele.

Adventi készülődés

Advent idején a bölcsődénkben gyakorlattá vált a Mézeskalács díszítés, amint minden évben megrendezünk és meghívjuk a családokat erre az alkalomra. Ebben az évben a gyerekek a kisgyermeknevelőkkel együtt gyúrták össze a mézeskalács hozzávalóit, együtt kinyújtották és karácsonyi formákkal kiszaggatták, a konyhai dolgozók pedig megsütötték. A családi délutánon a gyerekek önfeledten kidíszítették a különböző formákat, különböző anyagokkal / dekor gyöngy, tortadara, / A kisgyermeknevelők karácsonyi díszek készítéséhez papírból kivágott harangot, fenyőfát, csillagot, kínáltak, amit a mézeskalács mellett, mintázhattak a gyerekek. Az itt készült alkotásokat nagy örömmel vitték haza a családok. A szülők hangot adtak elégedettségüknek, és jelezték, hogy a jövőben is szívesen részt vennének hasonló alkotó délutánokon. A sikeres kézműves délutánok építő jelleggel befolyásolták a nevelői munkát és a kapcsolatainkat a szülőkkel.

Luca napi vásár

Az újdonság volt idén, hogy karácsonyi vásárt rendeztek a csoportok. A kisgyermeknevelőknek és a szülőknek köszönhetően csodás ajándéktárgyak készültek, amit nagy lelkesedéssel vásároltak meg az érdeklődők az árujukat kínáló szülőktől.

Intézményi program munkavállalók részére

Bölcsődék Napja

A Bölcsődék Napja 2017. január 1-jétől, nevelés-gondozás nélküli munkanap (15/1998. NM rendelet 43. §). A nevelés-gondozás nélküli munkanap célja a bölcsődében dolgozók szakmai munkájának fejlesztése, és a bölcsődék közötti közösségépítés.

2023.04.21-én a Bölcsődék Napját hasznos programokkal ünnepeltük meg. Mivel bölcsődéink dolgozói elkötelezettek a környezeti nevelés, a fenntarthatóság és az állatvédelem iránt, ezért egy egész munkanapot töltöttünk el a Budapesti Állatkertben, ahol módszertani tréningen, Zoo-pedagógiai foglalkozásokon, „Légy-ott” programokon, tematikus sétán vehettek részt a dolgozók kis csoportokban. A programok során megismerhették az élő természet titkait és az élővilág változatosságát. A széles spektrumú kompetenciafejlesztés, fenntartható fejlődési célok megismerésén túl, a csapatépítő foglalkozásokon a munkatársi viszonyok is erősödtek, melyek elengedhetetlenek az eredményes csapatmunkához, a sikeres pedagógiai tevékenységekhez, közösség-fejlesztéshez. Az előadások után megcsodálhattuk a különleges növényeket és nem utolsósorban az ott élő állatokat. A dolgozók részéről pozitív visszajelzéseket kaptunk, örömmel fogadták a programot.

Karácsonyi vacsora

Minden év végén sor kerül egy évzáró vacsorára, ahol a dolgozók az ünnepeket előtt egy kellemes estén kikapcsolódhatnak, együtt lehetnek munkatársaikkal, beszélgethetnek. Idén is Budaörsön a Fogadó a magyar királyokhoz étteremben ünnepelhettük az évzárást. A karácsonyi vacsora napján érkezett meg a dolgozók számlájára a jutalom, ami még szebbé tette számukra ezt a napot.

INTÉZMÉNYI KAPCSOLATOK

Bölcsőde-család kapcsolata

A bölcsődei nevelőmunkánk a családi nevelés értékeire épül, kiegészíti, összhangban van vele. Ehhez elengedhetetlen a családokkal kialakított jól működő kapcsolat. Módszereink közé tartoznak a személyes és csoportos beszélgetések, bölcsőde – család közös programok, a családlátogatás, a beszoktatás, napi találkozások, nyílt napok, minden olyan közös tevékenység, ami a gyermekért történik. Célunk, hogy támogassuk a kisgyermekes családokat gyermekeik nevelésében. A szülők többsége támaszkodik a bölcsődei szakemberek gyermeknevelési – gondozási ismereteire, tapasztalataira, együttműködők és betartják az intézmény házirendjét.

Az együttműködéssel érintett intézmények

A szakmai munka fejlődését, a tudásmegosztást, a jó gyakorlatok elterjedését biztosítja a bölcsődei ellátást nyújtó intézmények, szolgáltatók egymás közötti szoros együttműködése. Fontos a szakmai kompetencia elismerésén alapuló partneri viszony előtérbe helyezése. A kompetenciahatárok kölcsönös tiszteletben tartásával kooperatív kapcsolatokat kell kialakítani mindazokkal a társintézményekkel és szakemberekkel, akikkel a családok kapcsolatba kerülnek/kerülhetnek, illetve akikkel a kapcsolat kialakítása a gyermek egészséges fejlődése, fejlesztése szempontjából szükséges. A bölcsődei ellátást nyújtó intézmény, szolgáltató és a különböző civil szervezetek közötti együttműködés is hozzájárulhat a bölcsődei ellátást igénybe vevő családok szükségleteinek, esetleges speciális igényeinek kielégítéséhez.

Év közben a társintézményekkel folyamatos volt a kapcsolattartás, kihasználva minden rendelkezésünkre álló kommunikációs csatornát, együttműködési lehetőséget.

2023. évben is megválasztásra kerültek a bölcsődék **Érdekképviselői Fórum tagjai**. A fórumot a gyermekvédelmi törvény mentén szabályosan működtetjük. Minden telephelyen minimum két alkalommal üléseztek. A 2023-as évben indokolt volt rendkívüli ülés megtartása a Százszorszép Bölcsődében. A fórum tagokat a kisvakond csoportban történt kisgyermeknevelő gyermekekkel való etikátlan, bántalmazó magatartása miatt volt szükséges összehívni.

A szülők továbbra is aktív részesei voltak a bölcsődék életének, érdekképviselőjük jól működik.

A Budaörsi Egyesített Bölcsődei Intézmények honlapján folyamatosan frissülő információkhoz, aktualitásokhoz férhetnek hozzá a szülők. Elérhetősége: www.bolcsode-budaors.hu.

A jelzőrendszer tagjaként a **gyermekjóléti szolgálattal, valamint a pedagógiai szakszolgálattal együttműködve**, az év során több alkalommal is szükség volt információcserére egy-egy ellátott gyermekkel vagy a családdal kapcsolatban. A bölcsődéktől pedagógiai szakvéleményt 2023. évben 3 alkalommal kértek (a gyermek ellátottságára, gondozottságára, életkorának megfelelő fejlettségére, fejlődésére, gyermekvédelmi problémákra utaló jelekre, a szülők intézményünkkel való kapcsolatára vonatkozó tájékoztatást). Esetmegbeszélésen egy gyermekkel kapcsolatosan két alkalommal vettük részt.

A **bölcsőde-óvoda** közötti átmenet zökkenőmentessé tétele érdekében olyan tartalmi kapcsolatot építettünk ki az óvodával, melynek során megismerhetjük, segíthetjük egymás nevelőmunkáját. Az együttműködés formái: óvodalátogatások, tapasztalatcserék. Az óvodába kerülő gyermekek szüleinek tájékoztatása. Az óvónők látogatása a bölcsődében.

A **Védőnői szolgálattal** is tartjuk a kapcsolatot, mely általában telefonos vagy írásos kapcsolattartásra irányul.

Pest Vármegyei Pedagógia Szakszolgálat munkatársa a sajátos nevelési igényű gyermekeket fejleszti. A szolgálat részére az intézmény az eszközöket és a helyet ingyen biztosítja.

Magyar Bölcsődék Egyesületével szakmai kapcsolatot tartunk. Az egyesület pénzügyi felügyeleti bizottsági tagjaként aktív részt veszek az egyesület munkájában. Munkatársaimmal a lehetőségekhez képest szakmai tájékoztatókon, szakmai napokon is részt veszünk. A Magyar Bölcsődék Egyesülete rendszeresen delegál a Pityang Bölcsődevezetővel kisgyermeknevelők vizsgáztatásához.

Más bölcsődei intézménnyel való együttműködés során regionális értekezleteken az intézményekkel kölcsönösen tájékoztatjuk egymást az általunk szerzett tapasztalatokról, az alkalmazott új módszerekről, eredményeinkről stb. A szakmai módszertani Intézménnyel jó kapcsolatot ápolunk, a kölcsönösség elve alapján egymás szakmai munkáját segítjük.

Közösségi szolgálatot biztosítunk intézményeinkbe, ehhez együttműködési megállapodást kötöttünk az iskolákkal. A Nemzeti köznevelésről szóló 2011. évi CXCV. törvényben foglaltaknak megfelelően az iskolai közösségi szolgálat megszervezésében működünk együtt. Az önkéntes munkára ebben a nyári időszakban 4 fő tanulót fogadtunk, segítettek kertészkedni, festegetni, az intézmény kreatív díszítésében.

Önkormányzat dolgozóival, önkormányzati képviselőkkel - telefonon, személyesen, információ kérés esetén e-mail-ben, költségvetés tervezésénél skype kapcsolattal tartottuk a kapcsolatot.

Fontosnak tartjuk az **óvoda – bölcsőde** jó kapcsolatának fenntartását, hiszen ott folytatják tovább közösségi életüket a bölcsődés gyermekek.

A BÖLCSŐDÉBEN FIZETENDŐ TÉRÍTÉSI DÍJAKRA VONATKOZÓ RENDELKEZÉSEK

A bölcsődei ellátásért (**gondozás, gyermekétkeztetés**) a gyermek törvényes képviselőjének személyi térítési díjat kell fizetnie.

A térítési díj: személyi térítési díj, gondozási díj meghatározásának feltételei során a bölcsődék és mini bölcsődék esetében a Gyvt. 148. § rendelkezései kötelezően alkalmazandók. A személyi térítési díj mértékét a Gyvt. 150. § állapítja meg.

Az intézményi térítési díj mértékét, a fenntartó Képviselő – testületének a felnőtt és gyermek személyes gondoskodást nyújtó ellátásokról szóló többször módosított 24/2004. (IV.20.) Önk. rendelete szabályozza, mely a bölcsődei gondozási díj összegét nulla forintban határozta meg.

Gyermekétkeztetés térítési díja

A gyermekek napközbeni ellátása keretében biztosított gyermekétkeztetés, valamint a gyermekintézményekben biztosított egyéb étkezés intézményi (nettó)térítési díjáról szóló 13/2011.(III.28.) többször módosított önkormányzati rendelete alapján, a négyszeri étkezési díj összege:

- 2022. július 01-től: 510 Ft + 137,70 Ft (áfa) = 647,70 Ft/nap/fő
- 2023. április 01-től 714 Ft+ 192,78 Ft (áfa) = 906,78 Ft/nap/fő

A szülők Gyvt. 21/B. § (1) bekezdése alapján az intézményi gyermekétkeztetést ingyenesen vehetik igénybe:

- a) a bölcsődében, mini bölcsődében nyújtott bölcsődei ellátásban vagy óvodai nevelésben részesülő gyermek számára, ha
- aa) rendszeres gyermekvédelmi kedvezményben részesül,
- ab) tartósan beteg vagy fogyatékos, vagy olyan családban él, amelyben tartósan beteg vagy fogyatékos gyermeket nevelnek,
- ac) olyan családban él, amelyben három vagy több gyermeket nevelnek,
- ad) olyan családban él, amelyben a szülő nyilatkozata alapján az egy főre jutó havi jövedelem összege nem haladja meg a kötelező legkisebb munkabér személyi jövedelemadóval, munkavállalói, egészségbiztosítási és nyugdíjjárulékkel csökkentett összegének 130%-át, amely 2023-ban 200.564 Ft. (2023. január 1-jétől a bruttó minimálbér 232.000 forint = nettó 154.280 forint x 130% = 200.564 Ft)

Térítési díj beszedése

A gyermekeknek és a dolgozóknak a hónap utolsó munkanapján az ECO-STAT program segítségével készítik el a vezetőhelyettesek a számlákat, melyet továbbítanak e-mailen keresztül a pénzügyi iroda felé. A pénzügyi iroda a menza programon keresztül továbbítja a szülők és a dolgozók saját e-mail címére az aktuális számlát, melynek összegét a megadott befizetési határidőig az intézmény számlaszámára átutalással tudnak teljesíteni.

AZ EGYESÍTETT BÖLCSŐDEI INTÉZMÉNYEK FELADATFINANSZÍROZÁSA

Magyarország 2023. évi központi költségvetéséről szóló 2022. évi XXV. törvény tartalmazza a bölcsődei ellátásért igénybe vehető támogatás összegét és lehívásának módját. A bölcsődék finanszírozási rendszere alapvetően a két elemből álló feladatalapú finanszírozás.

A finanszírozás egyik elemét a szakmai dolgozók elismert létszámahoz kapcsolódó bértámogatás, a másik elemet a bölcsődei működéssel kapcsolatos üzemeltetési támogatás jelenti.

Bértámogatás jogcím

A központi költségvetés a jogszabály alapján elismert átlagbéralapú támogatást biztosít a bölcsődét, mini bölcsődét fenntartó önkormányzatok részére, az általuk foglalkoztatott kisgyermeknevelők, szaktanácsadók és bölcsődei dajkák (a továbbiakban együtt: szakmai dolgozók) béréhez, valamint az ehhez kapcsolódó szociális hozzájárulási adó kifizetéséhez.

Üzemeltetési támogatás jogcím

A központi költségvetés támogatást biztosít az önkormányzatoknak az általuk biztosított bölcsődei, mini bölcsődei feladattal összefüggésben felmerülő kiadásokhoz a személyi térítési díjból származó elvart bevételek figyelembevételével. A bölcsődei üzemeltetési támogatás önkormányzatonkénti meghatározásáról és annak összegéről – az önkormányzatok által nyújtott adatszolgáltatás alapján, a települések típusát és az egy lakosra jutó iparüzési adóerő-képességét is figyelembe veszik.

A bölcsőde, mini bölcsőde átlagbér és üzemeltetési támogatásának szabályai:

- Az önkormányzatokat kötött felhasználású támogatás illeti meg az általuk fenntartott bölcsődék, mini bölcsődék kiadásaihoz.
- Az ellátottak száma a tárgyév január 31-én beíratott gyermekek száma, vagy a bölcsőde, mini bölcsőde szolgáltatói nyilvántartásban szereplő férőhelyszám 80%-a közül a kedvezőbb. Amennyiben a bölcsőde, mini bölcsőde nem egész évben működik, a férőhelyszámot a működés megkezdését követő hónap 1-jétől, illetve megszűnése hónapjának utolsó napjáig időarányosan kell megállapítani. Amennyiben tárgyév január 31-én és tárgyév november 30-án a beíratott gyermekek száma egyaránt nem éri el az engedélyezett férőhelyszám legalább 50%-át, úgy a támogatással figyelembe vehető ellátottak száma a bölcsőde, mini bölcsőde szolgáltatói nyilvántartásban szereplő férőhelyszám 50%-a.
- A beíratott gyermekek létszáma a bölcsődei nevelési év közben – legfeljebb a bölcsődei nevelési év végéig – abban az esetben haladhatja meg a szolgáltatói nyilvántartásban szereplő férőhelyszámot, ha a gyermek felvételére veszélyeztetettsége miatt kerül sor. A bölcsődei, mini bölcsődei csoportlétszám legfeljebb a bölcsődei nevelési év végéig túlléphető, ha a bölcsődei

nevelési év közben állapítják meg a gyermek sajátos nevelési igényét, illetve korai fejlesztésre és gondozásra jogosultságát.

- A bölcsődébe, mini bölcsődébe beíratottnak az a gyermek minősül, akit az intézménybe felvettek, beíratottak és megjelenik a napi nyilvántartási rendszerben.
- A nevelés nélküli munkanapon, valamint a nyári zárva tartás idején az ügyeletet biztosító intézményben kell jelenteni az áthelyezett, beíratott gyermeket. Az ügyeletet biztosító intézményben a gyermekek létszáma egyetlen napon sem haladhatja meg a szolgáltatói nyilvántartásban szereplő férőhelyszám 120%-át.
- A sajátos nevelési igényű, valamint a korai fejlesztésre, gondozásra jogosult gyermekeket a szakmai dolgozók számított létszámának megállapításakor az ellátottak számában két főként kell figyelembe venni.

A támogatás felhasználásával kapcsolatos szabályok

A támogatás kizárólag a támogatással érintett intézmények működési és felhalmozási kiadására fordítható, azzal, hogy a Bölcsődei bértámogatás jogcím, a Felsőfokú végzettségű kisgyermeknevelők, szaktanácsadók bértámogatása jogcím, a Bölcsődei dajkák, középfokú végzettségű kisgyermeknevelők, szaktanácsadók bértámogatása jogcím és a Bölcsődei üzemeltetési támogatás jogcím szerinti támogatások egymás között átcsoportosíthatók.

A támogatás szempontjából kizárólag a 104031 Gyermekek bölcsődében és mini bölcsődében történő ellátása kormányzati funkción elszámolt kiadás vehető figyelembe.

2023 évi állami támogatás elszámolása

Az állami támogatás igénylése és elszámolása külön történik a bölcsődére és a mini bölcsődére.

Bölcsődei ellátásban a normatíva igénybevétele **a 2023. január 31-i gyermeklétszám alapján** történt.

A mini bölcsődébe 2024. 05.01-től igényelhetünk normatívát időarányosan 8 hónapra.

1. Bölcsődébe járó gyermekek számított létszáma 2023. január 1-jétől 2023. december 31-ig

Sorsz.	Intézmény neve	Feladatellátási hely /cím	Tényleges létszám			Számított gyermeklétszám (Le):
			Nem sajátos nevelési igényű gyermekek száma	Sajátos nevelési igényű gyermekek száma	Gyermekek száma összesen:	
1.	Budaörs Város Önkormányzat Egyesített Bölcsődei Intézmények	Pityang Bölcsőde 2040 Budaörs, Dózsa György utca 17/A	123,0	4,0	127,0	131,0
2.	Budaörs Város Önkormányzat Egyesített Bölcsődei Intézmények	Szászorszép Bölcsőde 2040 Budaörs, Lévai utca 35	108,0	3,0	111,0	114,0
Összesen:			231,0	7,0	238,0	245,0

2. Mini bölcsőde járó gyermekek számított létszáma

(a férőhelyszámot a működés megkezdését követő hónap 1-jétől, illetve megszűnése hónapjának utolsó napjáig időarányosan kell megállapítani)

	Működési engedély szerint a működés megkezdésének napja: (év/hónap/nap)	2023..04.01.	A működés megszűnésének napja: (év/hónap/nap)	
Elszámolási időszak: 2023.május 01 - 2023. május 31	a) Figyelembe vehető hónapok száma	b) Szolgáltatói nyilvántartásban szereplő férőhelyszám 2023. évre vonatkozóan	c) Szolgáltatói nyilvántartásban szereplő férőhelyszám 80%-a időarányosan 2023. évre vonatkozóan Számítása: $b) \times 80 \% \times a) / 12 \text{ hó}$	
Nem SNI-s*	8	16	8,5	

Az intézményekre az állami támogatásként igényelt összegek

Bértámogatásra igényelt összeg: 324.276.610 Ft

Jogcím száma	Jogcím megnevezése	Megalapozó felmérés
1.3.3.1.1.	Felsőfokú végzettségű kisgyermeknevelők, szaktanácsadók bértámogatása	15,3
1.3.3.1.2.	Bölcsődei dajkák, középfokú végzettségű kisgyermeknevelők, szaktanácsadók bértámogatása	42,2

Az igényelt támogatások forintban

Bértámogatásként	324.276.610 Ft
Üzemeltetési támogatásként	81.518.000 Ft
Összesen	423.794.610 Ft

2023-ben az Igénybevételi napok száma (KENYSZI alapján) január 01-től- december 31-ig

Évszám: Riport időbontása: Igénybevétel napja: : Szűrőfeltételek torlása

Találatok

Összesen: 6 sor (1 / 1) 1 25 /oldal

Székhely/telephely	Szolgáltatás	5. szint	Év	Igen	Nem	Ut.	M.ell.	Önr.	N.J.
S0054017 Pityang Bölcsőde és Gyermekközpont 2040 Budaörs Dózsa György utca 17/A	Bölcsődei ellátás / Mini bölcsőde		2023.	0	0	0	0	0	0
S0054017 Pityang Bölcsőde és Gyermekközpont 2040 Budaörs Dózsa György utca 17/A	Bölcsődei ellátás / Mini bölcsőde	Átlagos	2023.	1350	634	0	0	13	1435
S0054017 Pityang Bölcsőde és Gyermekközpont 2040 Budaörs Dózsa György utca 17/A	Bölcsődei ellátás / Bölcsőde	Átlagos	2023.	16929	8358	0	0	136	16689
S0054017 Pityang Bölcsőde és Gyermekközpont 2040 Budaörs Dózsa György utca 17/A	Bölcsődei ellátás / Bölcsőde	Sajátos nevelési igényű, valamint korai fejlesztésre, gondozásra jogosult	2023.	461	238	0	0	4	472
S0053827 Százszorszép Bölcsőde 2040 Budaörs Lévai utca 35	Bölcsődei ellátás / Bölcsőde	Sajátos nevelési igényű, valamint korai fejlesztésre, gondozásra jogosult	2023.	470	99	0	0	0	355
S0053827 Százszorszép Bölcsőde 2040 Budaörs Lévai utca 35	Bölcsődei ellátás / Bölcsőde	Átlagos	2023.	17833	4874	0	0	0	14716

A KENYSZI rendszer és a saját nyilvántartásunk 2023. évben a gondozott gyermekek nyilvántartásában különbséget nem mutatott.

Gyermekekétkezés elszámolás

A Gyvt. alapján szervezett, az önkormányzat által fenntartott bölcsődében, mini bölcsődében elhelyezett gyermekek esetében az intézményi gyermekétkeztetésben **ellátottak számának meghatározása:** tervezéskor az ellátottak éves becsült számának figyelembevételével meghatározott gondozási napok száma osztva 230-cal, elszámolásnál a havi jelentőlapok szerinti, naponta ténylegesen ellátásban részesülő gyermekek száma alapján összesített éves gondozási napok száma osztva 230-cal.

Gyermekekétkezés számának és adagszámának alakulása

Bölcsődei ellátásban

	Adag	Mutató
100 %-os normatív kedvezményben részesülők száma		
négyeszeri étkezésben részesül	13919	60,52
Normatív kedvezményben nem részesülők száma		
négyeszeri étkezésben részesül	23704	103,06
Étkeztettek száma összesen		
négyeszeri étkezésben részesül	37623	163,58

Mini bölcsődében

	Adag	Mutató
100 %-os normatív kedvezményben részesülők száma		
négyszeri étkezésben részesül	295	1,28
Normatív kedvezményben nem részesülők száma		
négyszeri étkezésben részesül	1041	4,53
Étkeztetettek száma összesen		
négyszeri étkezésben részesül	1336	5,81

Az étkezési támogatást összesen: 169 főre tudtunk lekérni.

Ebből a **fizetős és nem fizetős étkezők % aránya.**

- Kedvezményes étkezők: 62 fő = 36,5 %
- Nem kedvezményes étkezők: 107 fő = 63,5%

Az elmúlt évhez viszonyítva emelkedés mutatkozik a nem kedvezményes étkezőknél, és csökkenés a kedvezményezetteknél.

Az étkezési kedvezmény egy folyamatosan változó adat a beíratott gyermekek száma, illetve a szülők jövedelmeinek változásai befolyásolják. A táblázatban szereplő számok a bölcsődék által leadott havonkénti adatokból kerültek számolásra, átlagosra. A kedvezményezett étkezők részletes táblájának elemzésénél számos esetben több jogcímen is igényelhetne egy család kedvezményt. Előfordult, hogy aki rendszeres gyermekvédelmi kedvezményben részesült, mellette három vagy többgyermekes kedvezmény típus is illett rá. Előfordult már az is, hogy három vagy többgyermekes kedvezmény mellett, tartós beteg volt a gyermek. Ilyen esetben a gyermeket csak az egyik kedvezmény típusnál tüntetjük fel, mivel ezen szempontok bármelyike alapján mindenképpen teljesen ingyenes az ellátás igénybevétele. A kedvezményesen étkező gyermekek után a fenntartónak kell vállalnia a költségeket, mivel az étkezési díjból származó bevétel nem tervezhető pontosan.

A 2023-AS ÉVBEN BÖLCSŐDÉKBEN TÖRTÉNT, NAGYOBB BESZERZÉSEK, KARBANTARTÁSI ÉS VÁRATLAN MUNKÁLATOK

Rendszeresen felmérjük a gondozói – nevelői, és a bölcsődei szakmai program megvalósításához szükséges tárgyi, infrastrukturális feltételeket, és az esetleges hiányokat jelezzük a fenntartó felé.

A dologi költségvetésben szereplő összeg nagysága jól érzékelteti, hogy folyamatosan és nagymértékben emelkedik az önkormányzat által biztosított, működési feltételek szinten tartására javítására fordítható összeg a bölcsődékben.

Intézmény költségvetéséből megvalósult tárgyi eszközök beszerzése:**1. Pitypang Bölcsőde és Gyermekközpont:**

- mosogatógép beszerzése a konyhára,
- mosógép beszerzése mosókonyhába,
- iratmegsemmisítő az Egyesített Irodai részbe,
- rozsdamentes konyhai pult és faliszekrény a régi fabútor helyett,
- mérleg beszerzése konyhára áruátvitelhez, (300 kg),
- katica két csoportszobájában beépített szekrények cseréje,
- két csoportszobára, folyosóra függöny vásárlás,
- gondozónői és gyermekasztalok,
- játékok, kreatív játékok vásárlása,
- mesekönyvek,
- fűnyíró,

Önkormányzati – Intézményi felújítás:

- szitakötő csoportnál terasz felújítása,
- 2 db Ariston kazán csere,
- a tetőre további napelemek kerültek felszerelésre a gazdaságosabb üzemeltetés céljából,
- az új játszócsoport udvarára látványos beépített játék került telepítésre,
- az udvari árnyékolás megoldására minden csoporthoz napvitorla lett felszerelve,
- a bölcsőde egész belső és külső területén ki lettek cserélve a neoncsövek és az almatúrák energiatakarékos égőkre.

2. Százszorszép Bölcsőde:

- játékok, kreatív játékok vásárlása,
- mosókonyhába polcrendszer cseréje,
- mesekönyvek,
- mosógép beszerzése mosókonyhába,
- homokozó ponyvák beszerzése 5 db homokozóra,
- felnőtt étkezőszékek 12 db,
- konyhai zsírfogó 2 db,
- gyermek steppelt lepedők vásárlás 4 csoportnak,
- személymérlegek csoportokba,
- Panasonic mikrohullámú sütő,
- Husqvarna benzinmotoros fűnyíró,
- Akkus szűrőfűrész,

Önkormányzati – Intézményi felújítás:

- megújult a Micimackó csoport fürdőszobája, új elektromos vezetékek, vizesblokkok, burkolatok, ajtók kerültek beépítésre,
- a csoportok hatékonyabb árnyékolásának eléréséhez redőnyök lettek felszerelve a csoportokba, a gyermek fürdőszobákban, és az irodákban.
- a Csiga csoport terasza új burkolatot kapott,
- elektromos szekrényben cserélve lett a főelosztó.
- napelem került felszerelésre a gazdaságosabb üzemeltetés céljából,
- az udvarra új, látványos beépített játékok kerültek telepítésre, ezáltal bővítésre kerültek a gumiburkolattal fedett területek is. (játszóház, csúszda)
- az udvari árnyékolás megoldására napvitorla lett felszerelve a Teknős csoportba.
- a bölcsőde egész belső területén ki lettek cserélve a neoncsövek és az almatúrák.

Karbantartási és váratlan munkálatok**Pityang Bölcsőde karbantartás munkálatok:**

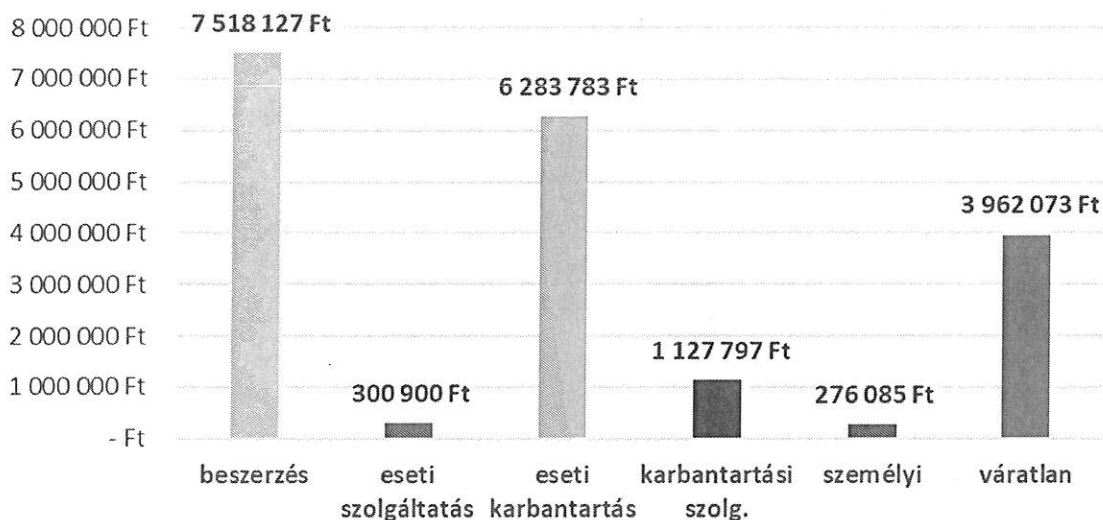
- az intézmény teljeskörű WIFI lefedettsége kiépítésre került, amely megkönnyíti az Egyesített Bölcsődei részen dolgozók munkáját,
- tűzjelző rendszer javítása,
- a nyári leállás alatt megvalósult a tisztasági festés: irodák, katicacsoport teljes egység festése, tornaszoba festése, folyosó festése, dolgozói étkező festése, konyha tisztasági festése,
- az épület külső széldezkák festése,
- gépek érintésvédelmi felülvizsgálata,
- szökőkút körüli térkő burkolat helyreállítása,
- új játszó csoport teraszának burkolása,
- irodai szoba parkettázása,
- az Intézmény vízminőségének ellenőrzése,
- tetőbevilágítók szigetelésének javítása,
- tetőszigetelés javítása.

Váratlan munkálatok:

- új részen Ariston kazán fűtési szivattyúja meghibásodott, szükséges volt a cseréje,
- terápiás medence mágnesszelep és vízszintszabályzó meghibásodás miatti javítás /fokozatosan elfolyt a medencéből a vízmennyiség/,
- terápiás medence gépészete meghibásodott ezért egy nagyobb javítási munkálatra volt szükség,
- főzőkonyhában lévő sütő hibájának a felmérése és javítása,
- riasztórendszerrel mozgásérzékelő csere,

- öntöző rendszernél vezérlő és szórófejek cseréje,
- váratlan áramszünet miatt az Intézmény egyik területén elment az áram, ezért sürgősen szakembert kellett hívni, hogy megoldja a problémát,
- a napi használatban lévő mosógép meghibásodott, ezért mielőbb szerelőt kellett hívni, hogy a napi mosást tudják zavartalanul folytatni a kollégák,
- fagyasztókamra leállás, javíttatása hűtési problémák miatt,
- riasztórendszerben akkumulátor csere,
- a nyestek jelenléte az intézmény padlásterében: folyamatos kárt okoztak a vezetékekben, a megrágott vezetékek, eszközök cseréje,
- csőtörés a katica udvarán, ezért azonnal intézkedni kellett a helyreállítással kapcsolatban,
- méhecske csoportnál a leesett csempék pótlása, balesetelhárítás 5 m²,
- nyestűzés: az általunk bevetett eddigi megoldások nem segítettek. Az interneten rátaláltunk egy olyan cégre, mely hatékony, por állagú terméket kínált a probléma megoldására. A cég alkalmazottai kijöttek elvégezni a nyestűzést. Nagy területen kitakarították az állati ürüléket, majd porlasztó segítségével mindenhol szétszórták a szert. Hivatalosan 2 év garanciát vállaltak arra, hogy a vegyszer hatása miatt a nyestek nem települnek be, de akár 4-5 évig is hatásos lehet az alkalmazott vegyi anyag ellenük.

Beszerezések, karbantartások, váratlan események, egyéb tervezett költségek eloszlása 2023. évben
Pityang Bölcsőde és Gyermekközpont
 (összegek nettóban értendő)

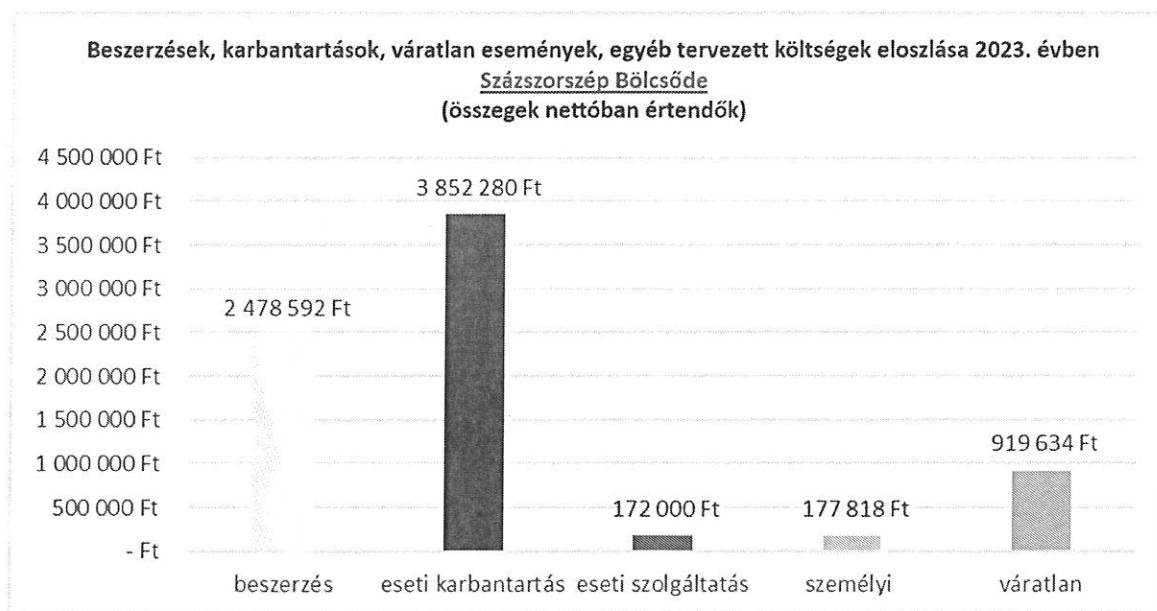


Százszorszép karbantartás munkálatok:

- tisztasági festés: Micimackó csoport, tornaszoba, főzőkonyha és a szennyestároló,
- az épület külső homlokzati szélbeszkák festése,
- a felnőtt öltöző parkettájának cseréje,
- a főbejárat feletti előtetőn és a kis tetőkön eresz, bádogg javítás és csere történt,
- húselőkészítőnél burkolás 3m²,
- fürdőszoba burkolat javítása süni csoport.

Váratlan munkálatok:

- csőtörés kutatás: az éves vízóra leolvasása után derült ki, hogy nagy mennyiségű víz folyik el a valahol a bölcsőde területén. A kert egy részét is fel kellett ásni, végül megtalálták a probléma forrását és elhárították a hibát,
- a talajban a kerti csap meghibásodott és eresztette a vizet,
- a napi használatban lévő szárítógép meghibásodott, ventilátor csere történt,
- dagasztógép javítása,
- mosógép elektronikájának javítása,
- szárítógép ventilátor javítása,
- csoportszobában ablak kidőlt, azonnali javítást igényelt.



INTÉZMÉNY MŰKÖDÉSÉNEK ELLENŐRZÉSE

Az Egyesített Bölcsődei Intézmények és tagintézményeinek működését éves ellenőrzési terv alapján végeztük. Az ellenőrzése terv készítése munkaterületenként történt, szakmai, gazdasági és élelmezési területekre vonatkozólag. Meghatároztuk az ellenőrizni kívánt munkafolyamatot, az ellenőrzés módját és várható időpontját.

Belső ellenőrzések

A bölcsődében dolgozók munkájának megismeréséhez, az elért színvonal biztosításához, ill. fejlesztéséhez szükség van a belső ellenőrzésekre. Az Egyesített Bölcsődei Intézmények bölcsődéinek ellenőrzését az intézmény éves ellenőrzési terve alapján végeztük.

Az ellenőrzési terv készítése munkaterületenként történt, szakmai, gazdasági, élelmezési területre vonatkozólag, melyben meghatároztuk az ellenőrizni kívánt munkafolyamatot, az ellenőrzés módját és várható időpontját.

Szakmai ellenőrzések

Szakmai belső ellenőrzéseket tartottak a bölcsődevezetők, helyettesek, az intézményvezető és szaktanácsadó, mely a szakmai program alapján a szakmai munka ellátási színvonalára és a szükséges adminisztrációra terjedt ki. Ennek legfontosabb feladata az intézményben folyó tevékenység hatékonyságának mérése, annak feltárása, hogy milyen területeken kell és szükséges segíteni, erősíteni a kisgyermeknevelők szakmai munkáját, milyen területeken kell a rendelkezésre álló infrastruktúrát, eszközöket, felszereléseket, játékparkot korszerűsíteni, ill. bővíteni.

A szakmai ellenőrzések során a legtöbb esetben azt tapasztaltuk, hogy az általunk megtekintett bölcsődékben a tárgyi feltételek nagy mértékben illeszkednek a gyermekek szakszerű neveléséhez-gondozásához. A napirendek az évszakoknak megfelelően a kisgyermeknevelői munkarendekkel összhangban kerültek kialakításra. A bölcsődei adminisztráció ellenőrzése során megállapításra került, hogy a kisgyermeknevelők a gyermekek egyedi fejlődésének állomásait objektíven rögzítették, törekedtek a gyermekek megismerésére, egyéni bánásmód megvalósítására. Minden esetben átbeszéltük a csoport tagjaival az észrevételeket, irányelveket és elvárásainkat.

Ebben az évben kisebb nehézséget okozott a tipegő és csecsemő csoport napirendjének és munkarendjének kialakítása, ami többszöri megbeszélést igényelt. Későbbiekben ennek megfelelően kontroll ellenőrzést végeztünk. Az ellenőrzés a bölcsődei dajkák munkáját is érintette. A rendszeres és folyamatos ellenőrzés/értékelés segítette a munka minőségének és színvonalának emelését, a dolgozók megbecsülését, önértékelését.

Gazdasági ellenőrzés

Ebben az évben jelentős anyagi terhet rótt a költségvetésünkre a megnövekedett közüzemi díjak, a beszerzéseknél, élelmiszer, tisztítószer-vegyszer, papír árú stb. költségei. A jelentős többletkiadások mérséklésére újabb stratégiákat kellett alkalmazni, olyan megoldási lehetőségeket kerestünk, amelyek továbbra is lehetővé tették a professzionális gyermekellátást. Az Egyesített Bölcsődei Intézményeknél a 2023. évi dologi költségvetés tervszerű felhasználása, valamint a bérigazgatás a költségvetésben jóváhagyott bértáblák és dologi táblák alapján az előirányzott keretek megtartásával történt. Az előirányzatok figyelembevételével a gazdálkodás megfelelő volt.

Selejtezés, leltározás a törvényi előírásoknak megfelelően történt. Elhasználódott, balesetveszélyes játékok, berendezési tárgyak, eszközök selejtezése, jelentése a hivatal felé megtörtént.

Külső ellenőrzések - törvényes és szakszerű működés elismerése

Intézményvezetőként feladatom és felelősségem az intézmény törvényes és szakszerű működtetése, a működés tárgyi és személyi feltételeinek a biztosítása. Egész éves munkám során az adottságok, körülmények és lehetőségek figyelembevételével ennek megvalósítására, javítására, az ellátás minőségének magasabb szintre emelésére törekedtem.

1. Pitypang Bölcsőde és Gyermekközpont:

- 2023.02.16. Helyszíni ellenőrzés (Budaörs Polgármesteri Hivatal Szociális és Egészségügyi Iroda),
- 2023.03.20. Pest Vármegyei Kormányhivatal, közegészségügyi ellenőrzés
- 2023. 03.22. Pest Vármegyei Kormányhivatal Szociális és Gyámügyi Főosztályának hatósági ellenőrzése (2 évente)
- 2023. 06.12. NÉBIH hatósági ellenőrzés – konyha, élelmiszer-higiéniai, élelmiszer-minőségi minősítés, az intézmény jeles minősítést kapott. (93%)
- 2023. 12. 15. Pest Vármegyei Kormányhivatal- Érdi Járási Hivatal (terápiás medence ellenőrzése).

A Pitypang bölcsődébe féléves időközönként népegészségügyi ellenőr gyakorlók látogatnak, akik a gyakorlat ideje alatt megnézik a főzőkonyhát, végig menve az ellenőrzési pontokon.

2. Százszorszép Bölcsőde:

- 2023.02.16. Helyszíni ellenőrzés (Budaörs Polgármesteri Hivatal Szociális és Egészségügyi Iroda),
- 2023.03.20. Közegészségügyi ellenőrzés (Pest Vármegyei Kormányhivatal Érdi Járási Hivatala),

- 2023. 03.22. Pest Vármegyei Kormányhivatal Szociális és Gyámügyi Főosztályának hatósági ellenőrzése (2 évente)
- 2023.05.24. Élelmiszer-higiéniai, élelmiszer-minőségi minősítés (Nemzeti Élelmiszerlánc-biztonsági Hivatal). Az intézmény jeles minősítést kapott. (90%)

Büszkén szeretném kiemelni, hogy a külső ellenőrzések közül több éve már az Egyesített Bölcsődei Intézmények az előírásoknak megfelelnek, hiányosságot, hibát nem tárnak fel, ez az idei évben is így történt. A Pest Vármegyei Kormányhivatal Szociális és Gyámügyi Főosztályának hatósági ellenőrzésén a hivatal ellenőrei szóbeli dicséretben részesítettek bennünket a precíz munkánkért. A Nébih ellenőrzésnél a hiányosságokat az épület adottsága miatt találtak, ezen változtatni nem tudunk, csak a főzőkonyha teljes átalakításával, falak mozgatásával.

ALAPÍTVÁNY



A bölcsődét támogató **Vadvirág Budaörsi Bölcsődékért Alapítvány** célja, hogy pályázati, adományozói és egyéb bevételi forrásaival a bölcsőde működését, a bölcsődékben dolgozó szakemberek szakmai fejlődésének támogatását segítse.

További célja:

- gyermekprogramok finanszírozása,
- szakmai programok szervezése,
- a bölcsődés korú egészséges és sajátos nevelési igényű gyermekek preventív és mozgáskoordinációs fejlesztését, a mozgáskultúra kialakítását, a mozgásra, sportra való igény felébresztése,
- szakmai könyvtár létrehozását, bővítését.

Jogilag, szervezetileg külön, de a bölcsődékkel közös célért jött létre, bevételeit a szülők szja 1%-ából, adományokból gyűjti. 2023. évben az szja 1%-ából 525.154 Ft összeget folyósított a NAV az alapítvány számlájára. Az alapítvány pályázat alapján: 416. 000 Ft összeg támogatást kapott az önkormányzattól.

ZÁRÓ GONDOLATOK

A 2023-as évre visszatekintve elmondhatom, hogy meglehetősen mozgalmas évet zártunk, mely bővelkedett munkával, feladatokkal, hosszas hiányzásokkal, megoldásra váró kérdésekkel. Igyekeztünk a munkatervben vállalt célok mentén haladni, a vállalt feladatokat megvalósítani, a cél elérésére több utat is kijelölni az éppen aktuális helyzetnek megfelelően. A mini bölcsődével való bővülés több feladattal járt, nagyobb szervezést igényelt a szakmai és gazdasági téren is.

Budaörs Város Önkormányzata intézményi szinten 5 db új munkahelyet hozott létre. A szociális irodával együtt összeállítottuk a mini bölcsőde játékkészletet, a csoportokat és az új helyre költöztetett játszócsoportot a munkatársaimmal berendeztük. A konyhai dolgozók is birtokba vették az új szociális egységet.

A munkaszervezésnél a továbbképzések, a sorozatos betegállományok, babát várók, az év közbeni személycserék nehezítették a munkavégzést, de összefogva, egymást segítve megoldottuk a feladatokat, a kitűzött céljainkat a lehetőségekhez mérten megvalósítottuk. A nehézségek ellenére természetesen a legfőbb célkitűzésünk, hogy a családoknak és az ellátott gyermekeknek az igényeit megfelelően biztosítani tudjuk. Városunk bölcsődéiben azon dolgozunk, hogy segítsük a szülőket a „Szülővé válás folyamatában”. Az intézményekbe járó gyermekekkel és családjaikkal a kapcsolatunk nagyon jó, elnyertük a családok bizalmát. A bölcsődei ellátás minőségével a családok elégedettek, kifogást senki nem jelzett. A bölcsődében szerezhető tapasztalatokat, a bölcsődei programokat megfelelőnek tartják a szülők gyermekeik számára, negatív vélemény nem volt ezzel kapcsolatban.

A kisgyermek nevelése a család joga és kötelessége. A bölcsőde a családi nevelés értékeit, hagyományait és szokásait tiszteletben tartva és azokat erősítve vesz részt a gyermekek nevelésében. A szülői bizalom, a kisgyermeknevelő és gyermek közti szeretetteljes kapcsolat megalapozza a gyermek későbbi felnőtt életét. Csak a kiegyensúlyozott gyermek válik boldog felnőtté! A kisgyermeknevelés terén szükségünk van olyan szakemberekre, akik hivatástudattal, magas szintű szakmai tudással, megfelelő kommunikációs készségekkel rendelkeznek. Lényeges, hogy a kisgyermeknevelők tudatában legyenek felelősségüknek, megfelelő önismerettel rendelkezzenek és munkájukért felelősséget vállaljanak.

Munkám során mindig arra törekszem, hogy a rám bízott intézményt törvényes keretek között minél gazdaságosabban zavartalanul tudjam működtetni. A rám bízott gyerekek biztonságban jó környezetben tölthessék el mindennapjaikat, a szülők elégedettek legyenek, mint a környezettel, mint az intézményünkben folyó nevelési – gondozási munkával, a munkatársaim szívesen jöjjenek dolgozni és érezzék, hogy a jól végzett munka elismerése sem marad el. A munkatársakkal a 8 éves együtt munkálkodás alapján jó érzéssel mondhatom, hogy a kollegák a vezetői elvárásokat, módszereket, elképzeléseket szakmailag/módszertanilag elfogadták, a munka hatékonyságának fejlődését, eredményességét elismerték.

Továbbra is célunk hozzájárulni a gyermekek, a jövő nemzedékének harmonikus fejlődéséhez, és szívvel - lélekkel segíteni a budaörsi családokat!

KÖSZÖNÖM a fenntartó támogató és segítő együttműködését, KÖSZÖNÖM valamennyi munkatársam elhivatottságát, a családok, szülők, gyermekek kölcsönös bizalmon alapuló szeretetét, ami a mindennapi közös munkánk alapja.

Budaörs, 2024.03.22.


Németh Lászlóné
intézményvezető