

BUDAÖRS VÁROS POLGÁRMESTERE

2040 Budaörs, Szabadság út 134.

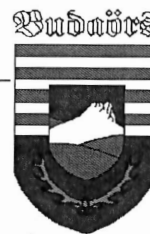
Telefon: 06/23 447 817

FAX: 06/23 447 819

E-mail: polgarmester@budaors.hu

www.budaors.hu

Hivatali kapu adatai: Azonosító rövid név: BOONK, KRID: 756086743



ELŐTERJESZTÉS

a Szociális és Egészségügyi Bizottság
2025. április 11-ei ülésére

Ügyiratszám: XIV/749-2/2025

Tárgy: Beszámoló az Esély Szociális Társulás Szociális és Gyermekjóléti Központ család- és gyermekjóléti szolgáltatás, valamint a szociális alapellátások és szakellátás 2024. évi feladatellátásáról

Az előterjesztés tárgyalása a Magyarország helyi önkormányzatairól szóló 2011. évi CLXXXIX. törvény (Mötv.) 46. § (1) bekezdése és Budaörs Város Önkormányzatának Szervezeti és Működési Szabályzatáról szóló 36/2010. (XI. 12.) ÖKT sz. rendelete (SZMSZ) 18. § (1) bekezdése és 58. §-a alapján **nyilvános ülésen** történik.

Tisztelt Szociális és Egészségügyi Bizottság!

Budaörs Város Önkormányzatának Szervezeti és Működési Szabályzatáról szóló 36/2010. (XI.12.) önkormányzati rendelete - „A Képviselő-testület szerveinek a Képviselő-testület által átruházott hatáskörei, illetve a bizottságok és a településrészi önkormányzatok általános feladat- és hatáskörei”- című - 1. számú mellékletének 6.1.34. pontja értelmében, a Szociális és Egészségügyi Bizottság általános feladat és hatáskörében megtárgyalja és jóváhagyja a szociális, gyermekvédelmi, egészségügyi intézmények szervezeti és működési szabályzatait, szakmai programjait, szakmai terveit, éves szakmai beszámolóit.

Az Esély Szociális Társulás Szociális és Gyermekjóléti Központ elkészítette komplex beszámolóját a család- és gyermekjóléti szolgáltatás, támogató szolgáltatás, jelzőrendszeres házi segítségnyújtás valamint az Idősek Otthona tekintetében a 2024. évben végzett tevékenységéről.

A beszámoló tartalmazza az Esély Szociális Társulás településein (Budaörs, Sósút, Pusztazámor), valamint Biatorbágy, Herceghalom és Törökbálint településeken a szerződésben vállalt tevékenységeket.

Összefoglaló az Esély Szociális Társulás Szociális és Gyermekjóléti Központ Budaörsön végzett tevékenységéről:

Család- és gyermekjóléti szolgálat

A **családsegítő szolgáltatás** az ellátási területen élő szociális és mentálhigiénés problémákkal küzdő családok, személyek részére nyújt szolgáltatást. E tevékenysége körében szociális, életvezetési és mentálhigiénés tanácsadást, anyagi nehézségekkel küzdők számára a pénzbeli, természetbeni ellátásokhoz, továbbá szociális szolgáltatásokhoz való hozzájutás megszervezését, szociális segítőmunkát, a családban jelentkező működés zavarok, illetve konfliktusok megoldásának elősegítését, közösségfejlesztő programok szervezését, valamint egyéni és csoportos készségfejlesztést, a tartós munkanélküliek, a fiatal munkanélküliek, az adósságterhekkel és lakhatási problémákkal küzdők, a fogyatékossgal élők, a krónikus betegek, a szenvedélybetegek, pszichiátriai betegek, a kábítószer-problémával küzdők, illetve egyéb szociálisan rászorult személyek és családtagjaik részére tanácsadást lát el.

A Szolgálat az általános segítő feladatokon túl speciális szolgáltatásokat is nyújt, (pl.: jogi- és mentálhigiénés tanácsadás stb.) amelyek hozzájárulnak a kliens hosszú távú jólétéhez, a szociális környezetéhez való jobb alkalmazkodásához, életvezetési képességének megőrzéséhez.

A Család- és Gyermekjóléti Szolgálat az intézmény székhelyeül is szolgáló Szivárvány u. 3. szám alatti épületben végzi munkáját, az épület akadálymentes, az irodák a mozgáskorlátozott ügyfelek számára is könnyen megközelíthetők.

2024. évben a Szolgálat 237 együttműködési megállapodást kötött, egyszeri tanácsadást 725 esetben nyújtottak. Összesen 117 családot gondoztak. A feladatokat 9 családsegítő és 2 asszisztens látja el.

A leggyakrabban családi-kapcsolati konfliktus, mentális betegség, valamint anyagi, lakhatási problémák miatt fordultak a kliensek a Szolgálat munkatársaihoz.

A **gyermekjóléti szolgáltatás** a gyermek érdekeit védő speciális személyes szociális szolgáltatás, amely a szociális munka módszereinek és eszközeinek felhasználásával szolgálja a gyermek testi és lelki egészségének, családban történő nevelkedésének elősegítését, a gyermek veszélyeztetettségének megelőzését, a kialakult veszélyeztetettség megszüntetését, illetve a családjából kiemelt gyermek visszahelyezését. E tevékenysége keretében a szolgáltató jelzőrendszert működtet a törvényi előírásoknak megfelelően.

A gyermekvédelmi területen, Budaörsön elsősorban családi-kapcsolati konfliktusból fakadó problémák miatt került sor kapcsolatfelvételre, a szülők életvitele, elhanyagolás, bántalmazás, szenvedélybetegség, megélhetési probléma többnyire a fő ok. Egyre többször fordul elő a szülői kapcsolattartással összefüggő veszélyeztetés.

Az elmúlt évben anyagi jellegű problémák megoldásában kértek az ügyfelek a legnagyobb arányban segítséget. A magas infláció az alacsony jövedelem miatt jellemzően az alapvető szükségletek kielégítésének hiányáról volt szó, továbbá a felhalmozott közüzemi tartozások megfizetéséhez kértek segítséget. 2024. évben megemelkedett a családon belüli gyermekbántalmazások (fizikai, lelki) száma 2023. évhez képest.

2024. évben 68 esetben történt új gyermekvédelmi gondozási kapcsolatfelvétel, mely során a Szolgálat munkatársai szinte minden esetben, az alapellátás keretein belül megoldást találtak a problémára.

Hatósági intézkedés kezdeményezése (védelembé vétel, családba fogadás, nevelésbe vétel) céljából a járási Család- és Gyermekjóléti Központ felé **21 esetben** történt intézkedés, az előző évekhez képest jelentős növekedés történt az esetek számában.

A Fészek Gyermekvédő Egyesület Gyermek Átmeneti Otthona szolgáltatást 2024 évben Budaörsről nem vették igénybe.

Támogató Szolgálat

A **támogató szolgáltatás (2040 Budaörs, Szivárvány u. 5.)** célja a fogyatékos személyek lakókörnyezetben történő ellátása, elsősorban a lakáson kívüli közszolgáltatások elérésének segítése, valamint életvitelük önállóságának megőrzése a lakáson belüli speciális segítségnyújtás biztosítása révén.

A támogató szolgáltatás feladata a fogyatékos jellegének megfelelően különösen:

- az alapvető szükségletek kielégítését segítő szolgáltatásokhoz, közszolgáltatásokhoz való hozzájutás biztosítása (személyi segítség, szállító szolgálat működtetése),
- egészségügyi-szociális ellátásokhoz, valamint a fejlesztő tevékenységhez való hozzájutás személyi és eszközfeltételeinek biztosítása, információnyújtás, ügyintézés, tanácsadás,
- a jelnyelvi tolmácsszolgálat elérhetőségének biztosítása,
- segítségnyújtás a családi, a közösségi, a kulturális, a szabadidős kapcsolatokban való egyenrangú részvételhez,
- a fogyatékos személy munkavégzését, munkavállalását segítő szolgáltatások elérhetőségének, igénybevételének elősegítése.

A Társulás által ellátott településeken a támogató szolgáltatást 2024. évben összesen 88 fő vette igénybe. Az ellátottak száma Budaörs tekintetében 2024. évben összesen 67 fő volt.

A Támogató Szolgálat szolgáltatásainak igénybevétele **térítésköteles**. A fizetendő személyi térítési díj összegét a Budaörs Város Önkormányzatának Képviselő-testülete az Esély Szociális Társulás Szociális és Gyermekjóléti Központ által biztosított személyes gondoskodást nyújtó ellátásokról, azok igénybevételéről, valamint a fizetendő térítési díjakról szóló, többször módosított 32/2013. (VI.24.) önkormányzati rendelete határozza meg.

A személyi térítési díj **az ellátott jövedelmétől függ.**

Jelzőrendszeres házi segítségnyújtás

A **jelzőrendszeres házi segítségnyújtás** a saját otthonukban élő, egészségi állapotuk és szociális helyzetük miatt rászoruló, a segélyhívó készülék megfelelő használatára képes időskorú vagy fogyatékos személyek, illetve pszichiátriai betegek részére az önálló életvitel fenntartása mellett felmerülő krízishelyzetek elhárítása céljából nyújtott ellátás.

A jelzőrendszeres házi segítségnyújtás szolgáltatás az ellátási területen **ingyenes**.

Az Esély Szociális Társulás jelzőrendszeres házi segítségnyújtás ellátásának biztosítására határozott idejű megállapodást kötött Biatorbágy Város Önkormányzatával, mely 2024. június 30. napján lejárt.

Biatorbágy Város Önkormányzata a megállapodást nem kívánta meghosszabbítani, a jelzőrendszeres házi segítségnyújtás ellátás megszűnt a településen. Az ellátottak tájékoztatása 2024. év tavaszán megtörtént, a készülékek visszavétele rendben lezajlott.

A Társulás által ellátott településeken a jelzőrendszeres házi segítségnyújtást 2024. évben összesen 113 fő vette igénybe. Az ellátottak száma Budaörs tekintetében 2024. évben összesen 16 fő volt.

Idősek Otthona

Budaörs Város Önkormányzat Képviselő-testülete a 231/2015. (VIII.26.) ÖKT számú határozattal, az Idősek Otthona működtetésére a Magyarországi Evangéliumi Testvérközösséggel (továbbiakban: MET) ellátási szerződést kötött. A MET által fenntartott intézmények működése az elmúlt évben bizonytalanná vált, így a Kamaraerdőben található Idősek Otthonában élő gondozottak ellátása is veszélybe került.

Budaörs Város Önkormányzatának Képviselő-testülete a 191/2023. (XI. 08.) ÖKT számú határozatával döntött, hogy 2024. évtől a budaörsi Idősek Otthonát az Esély Szociális Társulás Szociális és Gyermekjóléti Központ egységeként kívánja működtetni.

Az átvétel megtörtént, az intézmény 2024. augusztus 15. napjától az Esély Szociális Társulás Szociális és Gyermekjóléti Központ telephelyeként (2040 Budaörs, Zombori u. 68-72.) működik.

Az Idősek Otthona teljes körű ellátást biztosít. A szolgáltatást igénybevevők részére koruknak, egészségi állapotuknak, képességeiknek, ellátási szintjüknek, egyéni adottságainak megfelelően különböző tevékenységi programokat szervez.

Az idősek otthonában 80 férőhely áll rendelkezésre, **a betöltött férőhelyek száma 2024. december 31-én 67 fő volt.** Ebből teljes ellátásra szoruló 24 fő, önellátásra részben képes 43 fő. **A demenciában szenvedő lakók száma 24 fő.** Az intézményben élők **átlagéletkora 85 év.**

2024. augusztus 15. napjától 25 fő nyújtott be kérelmet idősoththoni elhelyezésre, az intézménybe való felvételre 32 fő várakozik.

A férőhelyek betöltését a szociális ágazat munkaerő hiánya akadályozza.

Az intézményi térítési díjat az Önkormányzat képviselő testülete határozza meg, 2024. augusztus 15 -től a térítési díj összege: 7500 Ft/nap/fő.

A 2024. évben a lakók és hozzátartozók részéről az intézményhez nem érkezett panasz.

2024-ben is számos rendezvénnyel, programok szervezésével igyekeztek a lakók mindennapi létét színesebbé tenni.

Az Esély Szociális Társulás Szociális és Gyermekjóléti Központ a Társulási Megállapodásban vállalt feladatait 2024. évben teljesítette.

Melléklet: Szakmai beszámoló az Esély Szociális Társulás Szociális és Gyermekjóléti Központ a család- és gyermekjóléti szolgáltatás, valamint a szociális alapellátások és szakellátás 2024. évi feladatellátásáról.

Határozati javaslat a Szociális és Egészségügyi Bizottság részére:

Budaörs Város Önkormányzat Képviselő-testületének Szociális és Egészségügyi Bizottsága az Esély Szociális Társulás Szociális és Gyermekjóléti Központ a család- és gyermekjóléti szolgáltatás, valamint a szociális alapellátások és szakellátás 2024. évi feladatellátásáról az előterjesztés melléklete szerinti beszámolót elfogadja.

A határozathozatal az SZMSZ 60. § és a 37. § (1) bekezdése alapján egyszerű többséggel, valamint az SZMSZ 60. § és a 38. § (1) bekezdése alapján nyílt szavazással történik.

Budaörs, 2025. március 19.


Wittinghoff Tamás
polgármester

Előterjesztést készítette: Szociális és Egészségügyi Iroda

Szalóki Éva szociális ügyintéző:

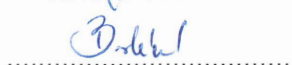

.....

Szociális és Egészségügyi Iroda vezetője:


.....
Kövesdi Gabriella

Látta:

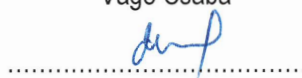
Pénzügyi Iroda vezetője:


.....
Barta Gáborné

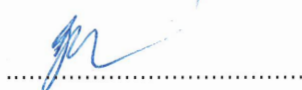
Polgármesteri Kabinet kabinetvezető:


.....
Vágó Csaba

Törvényességi felügyelet:


.....

dr. Bocsi István jegyző


.....

Szakmai beszámoló

**az Esély Szociális Társulás
Szociális és Gyermekjóléti Központ**

2024. évi feladatellátásáról

beszámolási időszak: 2024. január 1- 2024. december 31.

I.A CSALÁD- ÉS GYERMEKJÓLÉTI SZOLGÁLAT 2024. ÉVI SZAKMAI FELADATELLÁTÁSA

A család- és gyermekjóléti szolgáltatás biztosításának személyi feltételei

Szolgálatunknál a 2024. évben 11 fő családsegítő, 2 fő szociális asszisztens dolgozott határozatlan idejű munkaszerződéssel. Ebből 2 munkavállaló heti 20 órában, 1 munkavállaló pedig heti 30 órában dolgozik. Budaörs illetékességi területén 9 fő, Sósút, Pusztazámor és Herceghalom illetékességi területén pedig 2 fő látja el a törvények által előírt feladatokat, a 15/1998. (IV. 30.) NM rendeletben meghatározott végzettségekkel.

Kiegészítő szolgáltatások személyi feltételei

A 2024. évben 1 fő pszichológus heti 15 órában segítette ügyfeleinket, hogy Szolgálatunk munkája hatékonyabb legyen. Jelenleg a klinikai szakpszichológusi végzettséget kívánja megszerezni.

Ügyfeleink részére biztosított volt az ingyenes jogi segítségnyújtás, a jogi végzettséggel rendelkező szakember heti öt órában állt az ügyfeleink rendelkezésére. A szolgáltatás tanácsadás jellegű, melyben az ügyfél tájékoztatást kapott az adott élethelyzetében rendelkezésre álló jogi lehetőségekről, jogszabályokról. 2024. második felében megszüntette tevékenységét, mert összeférhetetlen lett volna a továbbiakban vállalt feladataival. Jelenleg keressük azt a jogi végzettséggel rendelkező szakembert, aki ezt a feladatot el fogja látni a jövőben.

A Család- és Gyermekjóléti Szolgáltatás biztosításának tárgyi feltételei

A Család- és Gyermekjóléti Szolgálat budaörsi székhelye:
2040 Budaörs, Szivárvány u. 3.

Az intézmény tárgyi feltételei a szükségleteknek és a szakmai előírásoknak megfelelnek. A Család- és Gyermekjóléti Szolgálat az intézmény székhelyéül is szolgáló Szivárvány u. 3. szám alatti épületben végzi munkáját.

A Szivárvány utcai épületben 7 családsegítő és 2 asszisztens fogadja a klienseket, a külön erre a célra kialakított ügyfélfogadó helyiségben, amely kis alapterületen, de maximálisan a helyi szolgáltatási igényeknek megfelelő. Az ügyfélfogadó térből nyíló két interjú helyiség mellett egy mobil fallal kettéválasztható - így akár közösségi térként vagy két különálló interjú helyiségként is használható - szoba található. Az akadálymentesített épületben nemenkénti illemhelyiség és mozgássérült mosdó is ügyfeleink rendelkezésére áll. Emellett egy kiskonyha is kialakításra került.

A Család- és Gyermekjóléti Szolgálat munkáját egy Opel Combo típusú személygépjármű segíti, melynek beszerzése 2022. szeptemberben történt.

ESÉLY SZOCIÁLIS TÁRSULÁS

SZOCIÁLIS ÉS GYERMEKJÓLÉTI KÖZPONT

A Család- és Gyermekjóléti Szolgálat nyitvatartása

	Budaörs
Hétfő	8 -18
Kedd	8 -16
Szerda	8 -18
Csütörtök	8 -16
Péntek	8 -14

Nyitvatartási időn túl a járási család- és gyermekjóléti központok krízisügyleti telefonszámon nyújtanak segítséget. A budaörsi lakosoknak a budakeszi HÍD Szociális, Család- és Gyermekjóléti Szolgálat és Központ krízisügylet a 06 20 243 0323 telefonszámon érhető el.

A Család- és Gyermekjóléti Szolgálat sóskúti területi irodája:
2038 Sósút, Szabadság tér 1.

A Család- és Gyermekjóléti Szolgálat Sósúton a Szabadság tér 1. szám alatti területi irodában fogadja ügyfeleit, ahol egy ügyfélfogadó/interjúszoba és egy munkaszoba áll rendelkezésre. Problémát okoz, ha egyszerre több ügyfél/család érkezik, mert az egy ügyfélfogadó helyiségben, csak egy ügyféllel/családdal lehet foglalkozni a szakmai etika és a titoktartás miatt. Amíg családsegítőink az egyik ügyben segítséget nyújtanak, addig a másik ügyfél/család az udvaron várakozik. Az épület, melyben a munkavégzés történik, leromlott állagú, a falak vizesek, penészesednek. Mellékhelyiség és konyha/vagy étkező nem áll rendelkezésre, hogy a dolgozók komfortosan érezzék magukat.

A napi munkavégzéshez szükséges eszközök (számítógépek, internet, fénymásoló, fax, telefonvonalak stb.) rendelkezésre állnak.

A Család- és Gyermekjóléti Szolgálat nyitvatartása

	Sósút
Hétfő	8-18
Kedd	8-16
Szerda	8-16
Csütörtök	8-18
Péntek	8-14

A Család- és Gyermekjóléti Szolgálat pusztázamori területi irodája:
2039 Pusztázámor, Petőfi Sándor u. 27.

A Szolgálat családsegítőinek a pusztázamori Andreetti Károly Általános Iskola és Művészeti Iskola épületében egy lezárható, erre a célra elkülönített munkaszobát biztosítanak. Az iskola tárgyi eszközeit (telefon, fax, számítógép, fénymásoló) igénybe vehetjük.

ESÉLY SZOCIÁLIS TÁRSULÁS
SZOCIÁLIS ÉS GYERMEKJÓLÉTI KÖZPONT

A Család- és Gyermekjóléti Szolgálat nyitvatartása

	Pusztazámor
Hétfő	10-14
Kedd	
Szerda	14-16
Csütörtök	
Péntek	

Nyitvatartási időn túl a járási család- és gyermekjóléti központok krízisügyeleti telefonszámon nyújtanak segítséget. A sósikúti és pusztazámori lakosoknak az érdi Gondozási Központ Család- és Gyermekjóléti Központ krízisügyelet a 06 20 231 8561 telefonszámon érhető el.

*A Család- és Gyermekjóléti Szolgálat herceghalmi területi irodája:
2053 Herceghalom, Gesztenyés út 1/a.*

A Család- és Gyermekjóléti Szolgálat ügyfélfogadására a Herceghalmi Csicsergő Óvoda által biztosított munkaszobában van lehetőség. A helyiség az óvoda által tárgyi eszközökkel felszerelt, a családsegítő rendelkezésére áll laptop, az ügyfelekkel történő kapcsolattartásra szolgálati telefonon van lehetőség.

A Család- és Gyermekjóléti Szolgálat nyitvatartása

	Herceghalom
Hétfő	
Kedd	12-16
Szerda	
Csütörtök	12-16
Péntek	

Nyitvatartási időn túl a járási család- és gyermekjóléti központok krízisügyeleti telefonszámon nyújtanak segítséget. A budaörsi és herceghalmi lakosoknak a budakeszi HÍD Szociális, Család- és Gyermekjóléti Szolgálat és Központ krízisügyelet a 06 20 243 0323 telefonszámon érhető el.

ESÉLY SZOCIÁLIS TÁRSULÁS

SZOCIÁLIS ÉS GYERMEKJÓLÉTI KÖZPONT

1. A CSALÁD- ÉS GYERMEKJÓLÉTI SZOLGÁLAT SZAKMAI TEVÉKENYSÉGE A 2024. ÉVBEN

Az 1993. évi III. törvény A szociális igazgatásról és szociális ellátásokról 64. § (6) alapján a családsegítés a gyermekjóléti szolgáltatással egy szolgáltató – a család- és gyermekjóléti szolgálat – keretében működtethető. A család- és gyermekjóléti szolgálat ellátja a családsegítés -1993. évi III. törvény 64. § (4) bekezdés szerinti- feladatait, valamint a 1997. évi XXXI. törvény a gyermekek védelméről és a gyámügyi igazgatásról 39. és 40. §-a szerinti gyermekjóléti szolgáltatási feladatokat.

Családsegítés

A családsegítés olyan általános, mindenki számára hozzáférhető szociális alapszolgáltatás, mely életkorhoz, jövedelemhez, szakértői véleményhez nem kötött, önkéntesen és térítésmentesen igénybe vehető. A családsegítés a szociális vagy mentálhigiénés problémák, illetve egyéb krízishelyzet miatt segítségre szoruló személyek, családok számára az ilyen helyzethez vezető okok megelőzése, a krízishelyzet megszüntetése, valamint az életvezetési képesség megőrzése céljából nyújtott szolgáltatás.

A családok segítése érdekében veszélyeztetettséget és krízishelyzetet észlelő jelzőrendszer működik. A jegyző, a járási hivatal, továbbá a szociális, egészségügyi szolgáltató, intézmény, valamint a pártfogói felügyelői és a jogi segítségnyújtói szolgálat jelzi, az egyesületek, az alapítványok, a vallási közösségek és a magánszemélyek jelezhetik a családsegítést nyújtó szolgáltatónak, intézménynek, ha segítségre szoruló családról, személyről szereznek tudomást. A beérkezett jelzések alapján a családsegítést nyújtó szolgáltató, intézmény feltérképezi az ellátási területen élő szociális és mentálhigiénés problémákkal küzdő családok, személyek körét és személyesen felkeresve tájékoztatja őket a családsegítés céljáról, tartalmáról.

A családsegítés keretében biztosítani kell

- szociális, életvezetési és mentálhigiénés tanácsadást,
- az anyagi nehézségekkel küzdők számára a pénzügyi, természetbeni ellátásokhoz, továbbá a szociális szolgáltatásokhoz való hozzájutás megszervezését,
- a szociális segítőmunkát, így a családban jelentkező működési zavarok, illetve konfliktusok megoldásának elősegítését,
- a közösségfejlesztő programok szervezését, valamint egyéni és csoportos készségfejlesztést,
- a tartós munkanélküliek, a fiatal munkanélküliek, az adósságterhekkel és lakhatási problémákkal küzdők, a fogyatékkal élőket, a krónikus betegek, a szenvedélybetegek, a pszichiátriai betegek, a kábítószer-problémával küzdők, illetve egyéb szociálisan rászorult személyek és családtagjaik részére tanácsadás nyújtását,
- a kríziskezelést, valamint a nehéz élethelyzetben élő családokat segítő szolgáltatásokat.

ESÉLY SZOCIÁLIS TÁRSULÁS

SZOCIÁLIS ÉS GYERMEKJÓLÉTI KÖZPONT

Gyermekvédelmi feladatok

A gyermekjóléti szolgáltatás a gyermek érdekeit védő speciális szolgáltatás, amely a szociális munka módszereinek és eszközeinek felhasználásával kell, hogy segítse a gyermek testi, értelmi, érzelmi és erkölcsi fejlődését, jólétét, a családban történő nevelésének elősegítését, a veszélyeztetettség megelőzését és a kialakult veszélyeztetettség megszüntetését, a gyermek családjából történő kiemelésének a megelőzését, illetve a családjából kiemelt gyermek visszahelyezését.

Az alapellátás hozzájárul a gyermek hátrányos és halmozottan hátrányos helyzetének feltárásához, és a gyermek szocializációs hátrányának csökkentésével annak leküzdéséhez.

A 2016. január 1-jén életbe lépett 55/2015. (XI. 30.) EMMI rendelet értelmében a család- és gyermekjóléti szolgálat beavatkozási lehetőségei az alapellátás keretében kezelhető problémák körére korlátozódik, a hatósági intézkedések szakmai feladatai a járási család- és gyermekjóléti központokra hárulnak.

A gyermekjóléti szolgáltatás feladata a gyermek testi, lelki egészségének, családban történő nevelésének elősegítése érdekében

- a gyermeki jogokról és a gyermek fejlődését biztosító támogatásokról való tájékoztatás, a támogatásokhoz való hozzájutás segítése,
- a családtervezési, a pszichológiai, a nevelési, az egészségügyi, a mentálhigiénés és a káros szenvedélyek megelőzését célzó tanácsadás vagy az ezekhez való hozzájutás megszervezése,
- a válsághelyzetben lévő várandós anya támogatása, segítése, tanácsokkal való ellátása, valamint szociális szolgáltatásokhoz és gyermekjóléti alapellátásokhoz, különösen a családok átmeneti otthonában igénybe vehető ellátáshoz történő hozzájutásának szervezése,
- a szabadidős programok szervezése,
- a hivatalos ügyek intézésének segítése.

A gyermekjóléti szolgáltatás feladata a gyermek veszélyeztetettségének megelőzése érdekében

- a veszélyeztetettséget észlelő és jelző rendszer működtetése, a nem állami szervek, valamint magánszemélyek részvételének elősegítése a megelőző rendszerben,
- a veszélyeztetettséget előidéző okok feltárása és ezek megoldására javaslat készítése,
- a jelzőrendszerhez tartozó személyekkel és intézményekkel való együttműködés megszervezése, tevékenységük összehangolása.
- tájékoztatás az egészségügyi intézményeknél működő inkubátorokból, illetve abba a gyermek örökbefogadáshoz való hozzájárulás szándékával történő elhelyezésének lehetőségéről.

ESÉLY SZOCIÁLIS TÁRSULÁS

SZOCIÁLIS ÉS GYERMEKJÓLÉTI KÖZPONT

A gyermekjóléti szolgáltatás feladata a kialakult veszélyeztetettség megszüntetése érdekében

- a gyermekkel és családjával végzett szociális munkával elősegíteni a gyermek problémáinak rendezését, a családban jelentkező működési zavarok ellensúlyozását,
- a családi konfliktusok megoldásának elősegítése, különösen a válás, a gyermekelhelyezés és a kapcsolattartás esetében, kezdeményezni
 - egyéb gyermekjóléti alapellátások önkéntes igénybevételét és azt szükség esetén személyes közreműködéssel is segíteni,
 - szociális alapszolgáltatások igénybevételét,
 - egészségügyi ellátások igénybevételét,
 - pedagógiai szakszolgálatok igénybevételét.

A szociális segítő folyamat

A szolgáltatásba bevont – jelzést követően megkeresett vagy segítséget kérő - ügyfelek a szolgáltatás igénybevételének feltételeiről teljeskörű tájékoztatásban részesülnek, majd sor kerül az első interjúra és a probléma definiálására. Ezt követően családsegítő munkatársaink felajánlják az igénybe vehető szolgáltatásokat, majd a közösen megfogalmazott cselekvési terv alapján megkezdik az együttműködést.

A család- és gyermekjóléti szolgálat szolgáltatásai

- szociális segítő tevékenység
- információnyújtás
- ügyintézés
- közvetítés más szolgáltatások felé
- életvezetési-, nevelési tanácsadás
- álláskeresési-, képzési tanácsadás, álláskereső klub
- családi gazdálkodási-, hátralék- és adósságkezelési tanácsadás
- mentálhigiénés tanácsadás (egyéni és családi konzultáció)
- jogi tanácsadás
- pszichológiai tanácsadás
- közösség szervezés (csoportok, klubok, szabadidős tevékenységek, tábor)
- egyéni iskolai felzárkóztatás, beilleszkedés segítése
- adománygyűjtés, adományközvetítés

A család- és gyermekjóléti szolgálat egyéb tevékenységei

- környezettanulmányok készítése (Szociális és Egészségügyi Iroda, Gyámhivatalok, Területi Gyermekvédelmi Szakszolgálatok, Bíróság, Kórházak, Gyermekjóléti Szolgálatok, Központok stb. részére)
- észlelő- és jelzőrendszer működtetése
- jelzések fogadása és kivizsgálása
- hatósági intézkedések szükségességének jelzése

ESÉLY SZOCIÁLIS TÁRSULÁS

SZOCIÁLIS ÉS GYERMEKJÓLÉTI KÖZPONT

- együttműködés a jelzőrendszer intézményeivel, tagjaival
- családlátogatás
- hivatalos ügyintézés, levelezés
- nevelési-gondozási terv alapján a Központ által szociális segítő tevékenységbe bevont ügyfelek segítése a hatósági intézkedés megszüntetése és/vagy visszagondozás céljából
- információnyújtás a társszervek felé
- dokumentáció vezetése
- szünidei gyermekétkeztetés lebonyolítása
- prevenció
- egyéni fejlesztés, korrepetálás

Igénybevétellel és ügyfélforgalommal összefüggő adatok

Forgalmi adatok

Település	Igénybevevők együttműködési megállapodás (fő)	Egyszeri tanácsadást, szolgáltatást igénybe vevők (fő)	Egyéni gondozási nevelési terv megvalósításába központ által bevonva (fő)*
Budaörs	237	725	57
Sóskút	39	73	0
Pusztazámor	3	11	0
Herceghalom	16	18	3

**Hatósági intézkedés (védelembe vétel, családba fogadás, ideiglenes hatályú elhelyezés, nevelésbe vétel) alatt álló kiskorúak és családjaiknak a Család- és Gyermekjóléti Központ, illetve a Gyámhatóság előírásainak megfelelő gondozása, tekintettel arra, hogy az esetmenedzserek szociális segítő tevékenységet nem folytathatnak. Ezek a kiskorú ügyfelek és családjaik az ügyfélforgalomba nem számolhatók bele.*

Jelzések száma

Település	0-17 évesekkel kapcsolatosan megküldött jelzések száma	Nagykorú személyekkel kapcsolatosan megküldött jelzések száma	Összesen
Budaörs	247	49	296
Sóskút	19	8	27
Pusztazámor	3	2	5
Herceghalom	19	1	20

Alapellátási együttműködés keretében gondozott családok száma

ESÉLY SZOCIÁLIS TÁRSULÁS
SZOCIÁLIS ÉS GYERMEKJÓLÉTI KÖZPONT

Település	Családok száma
Budaörs	117
Sóskút	13
Pusztazámor	2
Herceghalom	8

Együttműködési megállapodás keretében alapellátott ügyfelek életkori megoszlásában

Életkori megoszlás	Igénybevevők száma			
	Budaörs	Sóskút	Pusztazámor	Herceghalom
0-2	11	2		
3-5	5	1		3
6-13	49	9	1	2
14-17	32	5		2
<i>Kiskorúak összesen:</i>	97	17	1	7
18-24	9	2		
25-34	33	8	1	
35-49	76	9	1	9
50-61	17	1		
62 +	5	2		
<i>Nagykorúak összesen</i>	140	22	2	9
Összesen	237	39	3	16

Alapellátott ügyfelek gazdasági aktivitás szerinti megoszlása

Gazdasági aktivitás	Igénybevevők száma			
	Budaörs	Sóskút	Pusztazámor	Herceghalom
Foglalkoztatott	99	12	1	7
Munkanélküli	9	2		
Inaktív	53	12	1	3
<i>ebből nyugdíjas</i>	4	2		
<i>ebből 15 éves vagy idősebb tanuló</i>	26	5		1
Eltartott 0-14 éves korú gyermek	76	13	1	6
Összesen	237	39	3	16

ESÉLY SZOCIÁLIS TÁRSULÁS
SZOCIÁLIS ÉS GYERMEKJÓLÉTI KÖZPONT

Alapellátott családok száma elsődleges probléma szerint
(a táblázat a kapcsolatfelvételkor a családnál elsődlegesen megjelenő problémákat tartalmazza)

Problématípus	Budaörs*	Sóskút*	Pusztazámor*	Herceghalom*
Életviteli problémák	19	3		1
Családi-kapcsolati konfliktus	17	2		1
Elhanyagolás (fizikai, lelki)	15			1
Bántalmazás (fizikai, lelki, szexuális)	7	2		
Gyermeknevelési probléma	9			2
Beilleszkedési nehézség	5			
Magatartás- és teljesítményzavar	12	5	1	2
Mentális betegség	29			1
Szenvedélybetegség (alkohol-, kábítószer-, játékfüggőség)				
Anyagi, lakhatási problémák	4			
Ügyintézésrel kapcsolatos		1	1	
Összesen	117	13	2	8

*család

Alapellátott családoknál megjelenő problémák halmozott jellemzői
(a táblázat a családnál az együttműködési folyamat során felderített problémákat tartalmazza)

Problématípus	Budaörs*	Sóskút*	Pusztazámor*	Herceghalom*
Életviteli problémák	27	6		2
Családi-kapcsolati konfliktus	29	4		2
Elhanyagolás (fizikai, lelki)	25			2
Bántalmazás (fizikai, lelki, szexuális)	17	2		
Gyermeknevelési probléma	21	3	2	5
Beilleszkedési nehézség	19			
Magatartás- és teljesítményzavar	21	6	1	4
Mentális betegség	50	7		3
Szenvedélybetegség (alkohol-, kábítószer-, játékfüggőség)				
Anyagi, lakhatási problémák	17			
Ügyintézésrel kapcsolatos	38	6	3	
Összesen	264	34	6	18

*család

ESÉLY SZOCIÁLIS TÁRSULÁS
SZOCIÁLIS ÉS GYERMEKJÓLÉTI KÖZPONT

Új gyermekvédelmi gondozási esetek a kapcsolatfelvétel módja szerint

Kapcsolatfelvétel módja	Kapcsolatfelvétel száma			
	Budaörs	Sóskút	Pusztazámor	Herceghalom
Önkéntes - gyermek kezdeményezésére				
Önkéntes- szülő kezdeményezte	17	2		1
Önkéntes a gyermek, a szülővel közösen kezdeményezte				
Család- és gyermekjóléti szolgálat vagy központ által kezdeményezett	3			
Jelzőrendszer által kezdeményezett	45	3		3
Gyámhatóság által kezdeményezett	3			
Összesen	68	5	0	4

Veszélyeztetett kiskorúak

A Gyvt. 6. § (5) bekezdése nevesíti a gyermeknek az Alaptörvényből levezethető, minden embert megillető jogát, miszerint joga van emberi méltósága tiszteletben tartásához, a bántalmazással, az elhanyagolással és az információs ártalommal szembeni védelemhez. A gyermek nem vethető alá kínzásnak, testi fenyegetésnek és más kegyetlen, embertelen vagy megalázó büntetésnek, illetve bánásmódnak. Míg a (6) bekezdés kitér arra, hogy a gyermeknek joga van ahhoz, hogy a médiában fejlettségének megfelelő, ismeretei bővítését segítő, a magyar nyelv és kultúra értékeit őrző műsorokhoz hozzáférjen továbbá, hogy védelmet élvezzen az olyan káros hatásokkal szemben, mint a gyűlöletkeltés, az erőszak és a pornográfia.

2024. július 1-től hatályba lépett a Gyvt. 6. § módosítása, a (7) bekezdéssel, melynek értelmében a gyermeknek joga van ahhoz, hogy olyan nevelésben, oktatásban és képzésben részesüljön, hogy tudatos és felelősségteljes internet- és médiahasználó legyen és hatékonyan tudjon fellépni a zaklatás internetes formáival szemben.

A Gyvt. 6. § (1) bekezdése szerint a gyermeket illeti a saját családi környezetében való nevelkedés, azonban a Gyvt. 7. § (1) bekezdése szerint, ha az a gyermek érdeke, a törvényben meghatározott esetekben és módon elválasztható családjától, szüleitől. Amennyiben a saját családi miliő nem megfelelő, a gyermek testi, értelmi, érzelmi és erkölcsi fejlődését, egészségét

ESÉLY SZOCIÁLIS TÁRSULÁS

SZOCIÁLIS ÉS GYERMEKJÓLÉTI KÖZPONT

felnevelkedését és jólétét nem szolgálja, a jogszabályban meghatározott intézmények, szervek vagy személyek jogosultak és kötelesek közbelépni és a gyermeket védelembe helyezni. Ezen jogok érvényesítése a gyermekvédelmi rendszer, ezen belül a család- és gyermekjóléti szolgálat feladata.

2024. szeptember 1. hatállyal kiegészült a Gyvt. a 6/B. §-ával, mely kimondja, hogy a gyermek- és ifjúságpolitikáért felelős miniszter feladata a gyermekeket érő elektroakusztikus zaj egészségkárosító hatásait mérséklő intézkedések kezdeményezése. Ezek lehetnek tájékoztató kampányok, amelyek segítik a szülői tudatosságot és ösztönzik a nyilvános rendezvények szervezőit az egészség megóvására.

A Gyvt. 10. §. (1) a gyermekek kötelességét írja le, mely 2024. július 1-vel kiegészült a c. és d. ponttal, melyek öt és a többi gyermeket is védeni kívánják a testi, lelki egészséget veszélyeztető magatartástól, vagy az azt károsító életmód gyakorlásától. A véleménynyilvánítás szabadságához való jogának gyakorlása során tartsa tiszteletben a többi gyermek emberi méltóságát.

2024. szeptember 1-től kiegészült a Gyvt. 17. §. a 4d bekezdéssel, melyben meghatározzák a kiemelt veszélyeztető okra utaló körülményeket, és ezeket a miniszteri rendeletben részletezik.

- a gyermek szexuális bántalmazására utaló körülmények közül miniszteri rendeletben meghatározottak
- a gyermek fizikai bántalmazására utaló körülmények közül miniszteri rendeletben meghatározottak
- a gyermek elhanyagolására utaló körülmények közül miniszteri rendeletben meghatározottak
- a gyermek által megkísérelt öngyilkosság, ha a gyermek még nem részesül egészségügyi ellátásban, gyermekjóléti alapellátásban vagy gyermekvédelmi szakellátásban, illetve pszichés megsegítésben.”

A 15/1998. (IV.30.) Nm rendelet 11/A. § részletezi a Gyvt. 17. §-ban meghatározott, kiemelt veszélyeztető tényezőket.

A gyermek szexuális bántalmazására utaló körülmények közül,

- a gyermek testnyílásainak nem baleseti eredetű, külső behatás okozta sérülése,
- a tizennegyedik életévét be nem töltött gyermek várandóssága, ideértve azt az esetet is, amikor a tizennegyedik életévét betöltött várandós gyermek esetében megállapítható, hogy a születendő gyermek fogantatására a tizennegyedik életév betöltése előtt került sor,
- ha a gyermek vagy közeli hozzátartozója tizennyolcadik életévét betöltött személy által elkövetett szexuális abúzusról számol be.

A gyermek fizikai bántalmazására utaló körülmények közül a nem baleseti eredetű, az érintettek által elmondottakkal nem összeegyeztethető eredetű, külső behatás okozta

- súlyos sérülés,
- többszörös, különböző időben keletkezett, a gyógyulás különböző stádiumait mutató sérülés,
- többszörös törések egyidejű jelenléte,

ESÉLY SZOCIÁLIS TÁRSULÁS

SZOCIÁLIS ÉS GYERMEKJÓLÉTI KÖZPONT

A gyermek súlyos elhanyagolására utaló körülmények közül,

- ha a gyermek törvényes képviselője a Gyvt. 130/A. § (3) bekezdésében foglaltak szerint kifejezetten megtagadja az együttműködést az egészségügyi alapellátást nyújtó szolgáltatóval,
- kötelező védőoltás beadásának megtagadása,
- a gyermek súlyos fokú alultápláltsága, illetve a harmadik életévét be nem töltött gyermek esetében a gyermek egészségét veszélyeztető ellátatlansága.

A gyermek által megkísérelt öngyilkosság, ha a gyermek még nem részesül egészségügyi ellátásban, gyermekjóléti alapellátásban vagy gyermekvédelmi szakellátásban, illetve pszichés megsegítésben.

A veszélyeztetettség megszüntetésével kapcsolatos feladatok, folyamatok

A Gyvt. 39. § (3) előírja, hogy a gyermekjóléti szolgáltatás feladata a gyermek veszélyeztetettségének megelőzése érdekében a veszélyeztetettséget észlelő és jelzőrendszer működtetése. 2024. szeptembertől lépett hatályba az a változás, ami a jelzőrendszeri tagokat fokozottabban érinti. A korábbi szabályozás szerint is a jelzési kötelezettség elmulasztása fegyelmi vétségnek minősült, de az 1997. évi XXXI. törvény 17. § (4) bekezdése egyes minősített (kiemelten veszélyeztető) esetekben súlyosabb, büntetőjogi felelősséget határoz meg.

A jelzőrendszer feladata a gyermek veszélyeztetettségének megelőzése érdekében minden olyan tényező feltárása és kiküszöbölése, amely a gyermek testi, értelmi, érzelmi vagy erkölcsi fejlődését gátolja vagy akadályozza.

A Gyvt. 17. § (1) alapján a jelzőrendszer tagjai

- az egészségügyi szolgáltatást nyújtók, így különösen a védőnői szolgálat, a háziorvos, a házi gyermekorvos,
- a személyes gondoskodást nyújtó szolgáltatók,
- a köznevelési intézmények és a szakképző intézmények,
- a rendőrség,
- az ügyészség,
- a bíróság,
- a pártfogó felügyelői szolgálat,
- az áldozatsegítés és a kárenyhítés feladatait ellátó szervezetek,
- a menekülteket befogadó állomás, a menekültek átmeneti szállása,
- az egyesületek, az alapítványok és az egyházi jogi személyek,
- a foglalkoztatás-felügyeleti hatóság,
- a javítóintézet,
- a gyermekjogi képviselő,
- a gyermekvédelmi és gyámügyi feladatkörében eljáró fővárosi és vármegyei kormányhivatal,
- az állam fenntartói feladatainak ellátására a Kormány rendeletében meghatározott szerv,
- a települési önkormányzat jegyzője,
- a büntetés-végrehajtási intézet,
- a büntetés-végrehajtási pártfogó felügyelők.

ESÉLY SZOCIÁLIS TÁRSULÁS

SZOCIÁLIS ÉS GYERMEKJÓLÉTI KÖZPONT

Ha jelzőrendszerhez tartozó személy vagy szerv alkalmazottja kiemelt veszélyeztető okra utaló körülményt észlel, és haladéktalanul, de legkésőbb három munkanapon belül nem tesz eleget jelzési/kezdemenyezési kötelezettségének, vagy nem tesz feljelentést, büntetőjogi felelősségre vonásának van helye.

Ha a gyermekjóléti szolgáltatást nyújtó szolgáltató munkatársa vagy a gyámhatóság ügyintézője a kiemelt veszélyeztető okra vonatkozó jelzésnek/kezdemenyezésnek haladéktalanul, de legkésőbb három munkanapon belül nem kezdi meg a vizsgálatát, büntetőjogi felelősségre vonásának van helye.

2024. szeptember 1-től kiegészült a Büntető Törvénykönyvről szóló 2012. évi C. törvény a 209/A. §-al, melynek értelmében, aki a gyermekek veszélyeztetettségével kapcsolatos kiemelt veszélyeztető okra utaló körülménnyel összefüggő kötelezettségét megszegi, vétség miatt két évig erjedő szabadságvesztéssel büntetendő.

A veszélyeztetettség megszüntetésével kapcsolatos feladatok, folyamatok

A Szolgálattal kapcsolatban lévő szülők folyamatos támogatást kapnak a gyermek(ek) gondozásának, ellátásának és nevelésének megszervezésében. Különböző szolgáltatások biztosításával (pszichológiai-, mentálhigiénés-, nevelési tanácsadás, pár/családkonzultáció) a családban jelentkező működési zavarok megszüntetéséhez, a családi konfliktusok megoldásához járul hozzá a gyermekvédelem. Egyes esetekben a körülmények alapos feltárása és a gyermekkel kapcsolatban lévő hozzátartozók, szakemberek bevonása után mérlegelésre kerül, hogy a kialakult veszélyeztetettség megszüntethető-e önként igénybe vehető alapellátásokkal, vagy a gyermekvédelmi gondoskodás körébe tartozó, illetve egyéb hatósági intézkedés kezdeményezésére van-e szükség.

Azokban az esetekben, ha a család nem működik együtt és a gyermek veszélyeztetettsége nem szüntethető meg az alapellátás keretén belül, akkor esetkonferencia kerül összehívásra, melyen részt vesznek a szülők, a Család- és Gyermekjóléti Központ esetmenedzsere és a gyermekekkel foglalkozó szakemberek, valamint a folyamatba bevonható támogató személyek. Ha a probléma részletes megvitatását és a megoldások keresését követően is fennáll a hatósági intézkedés kezdeményezésének szándéka, úgy javaslatot tesz a Szolgálat a Gyermekeink védelmében rendszeren keresztül a járási Család- és Gyermekjóléti Központ felé, aki együttműködik a gyámhatósággal.

Amennyiben a gyermek életét, testi, lelki épségét közvetlen súlyosan veszélyeztető helyzet áll elő, úgy Szolgálatunk közvetlenül is tehet ideiglenes elhelyezésre vonatkozó javaslatot a Gyámügyi és Igazságügyi Osztály felé. Ebben az esetben – a közvetlen veszély megszüntetése érdekében – a gyermeket 30 nap időtartamban kiemelik a családból. Ez alatt megtörténnek a szükséges szakértői vizsgálatok, melyek eredményeképpen a gyermek vagy visszakerül a vérszerinti családba, vagy nevelésbe vétel keretében a gyermekvédelmi szakellátás gondoskodásába kerül.

A veszélyeztetettség megszüntetése minden esetben a szakmai etikai szabályok és a hatályos protokollok betartása mellett, a szociális munka eszközeivel, módszereivel történik.

ESÉLY SZOCIÁLIS TÁRSULÁS

SZOCIÁLIS ÉS GYERMEKJÓLÉTI KÖZPONT

Hatósági intézkedések

A hatósági intézkedés megindítását alátámasztó főbb okok:

- Elhanyagolás – fizikai/érzelmi /oktatási-nevelési
- Bántalmazás – fizikai / érzelmi /szexuális
- Igazolatlan iskolai mulasztás
- Szülő életviteléből / szülő személyiségéből fakadó problémák
- Gyermek önmagát veszélyeztető magatartása
- Szülői kapcsolattartással összefüggő veszélyeztetés

Hatósági intézkedések formái:

- Védelembe vétel
- Családba fogadás
- Ideiglenes hatályú elhelyezés
- Nevelésbe vétel

2024. július 1-től a védelembe vételi eljárással kapcsolatban is változott a Gyvt., bővültek azok a gyermeket veszélyeztető tényezők, melyek alapján a gyermeket a gyámhatóság azonnali határozatával védelembe veheti.

A 68.§. (2) d) a gyermeket, ha a bíróság a kapcsolattartásra vonatkozó határozat végrehajtása iránti eljárásában megkeresi amiatt, hogy a gyermeket gondozó szülő önhibájából maradt el a kapcsolattartás,

e) azt az ideiglenes hatállyal gyermekvédelmi szakellátásban elhelyezett, nevelésbe nem vett gyermeket, aki esetén az ideiglenes hatályú elhelyezés megszüntetésére került sor a 73. § (1) bekezdés a) pontja alapján.

(3) k) figyelmezteti a kapcsolattartást akadályozó, a gyermeket gondozó szülőt, hogy a gyámhatóság a szülői felügyelet rendezése, illetve a gyermek harmadik személynél történő elhelyezése érdekében pert indíthat,

(3) l) figyelmezteti a szülőt, hogy eredménytelen védelembe vétel esetén a gyámhatóság feljelentéssel élhet kiskorú veszélyeztetése bűncselekmény miatt.

ESÉLY SZOCIÁLIS TÁRSULÁS
SZOCIÁLIS ÉS GYERMEKJÓLÉTI KÖZPONT

Veszélyeztetettség és hatósági intézkedések

Veszélyeztetettség és hatósági intézkedések	Budaörs	Sóskút	Pusztazámor	Herceghalom
Családok száma, amelyekben veszélyeztetett kiskorúak élnek	73	11	1	5
Hatósági intézkedésben jogerősen érintett gyermekek száma a Szolgálat tevékenységi körében	35			1
Hatósági intézkedés kezdeményezése céljából Központ felé továbbított esetek (védelembe vétel, családba fogadás, nevelésbe vétel) száma	21			
Közvetlen hatósági intézkedésre (ideiglenes hatályú) javasolt esetek száma	5			

Átmeneti gondozás

A gyermekek átmeneti gondozása feladatot Budaörs Város Önkormányzata a Fészek Gyermekvédő Egyesület Gyermek Átmeneti Otthonával, 1 fő férőhely biztosítására kötött ellátási szerződéssel teljesíti. A Fészek Gyermekvédő Egyesület Gyermek Átmeneti Otthona a krízishelyzetbe került családok gyermekeit fogadja be átmeneti jelleggel.

A családok átmeneti otthona, olyan családok, vagy válsághelyzetbe került várandós anya és születendő gyermeke lakhatását oldja meg, akik otthontalanná váltak. Az elhelyezés a szülő kérésére történik és legfeljebb tizenkét hónapig tart, ami hat hónappal, szükség esetén a tanítási idő végéig meghosszabbítható. A Gyvt. 94.§ (3) bekezdése szerint, a családok átmeneti otthonának működtetése minden harmincezer főnél több lakost számláló települési önkormányzat kötelező feladata, azonban Budaörs lakossága 29.337 fő volt a 2024-es évben.

Válsághelyzetben lévő várandós anyák támogatása

A Család- és Gyermekjóléti Szolgálat feladatai közé tartozik a válsághelyzetbe került várandós anyák gondozása, amelyet a Védőnői Szolgálattal szorosan együttműködve végzünk. Jogszabályi kötelezettségünknek eleget téve minden esetben tájékoztatjuk az anyát az őt megillető jogokról és kötelességeiről, támogatásokról és ellátásokról, valamint a magzatot megillető jogokról. Mindegyik édesanyát segítjük az ügyintézekben, a támogatásokhoz, ellátásokhoz való hozzájutásban, a születendő gyermek számára megfelelő lakókörnyezet kialakításában, lakhatásuk megoldásában.

A születendő gyermeke felnevelését vállalni nem tudó, válsághelyzetben lévő várandós anya tájékoztatást kap a nyílt és a titkos örökbefogadás lehetőségéről, valamint a nyílt örökbefogadást elősegítő közhasznú szervezetek elérhetőségeiről.

Az alapellátás keretében történő gondozás célja a várandós segítése és a magzati élet tiszteltetésben tartása és védelme.

ESÉLY SZOCIÁLIS TÁRSULÁS SZOCIÁLIS ÉS GYERMEKJÓLÉTI KÖZPONT

Családjából kiemelt gyermek szüleinek gondozása az Intézményünk keretein belül

A gyermekvédelmi törvény, a gyermekek érdekeinek és jogainak figyelembevételével a legfontosabbnak tartja, a gyermek vérszerinti családban történő nevelkedését. Ennek érdekében, különböző támogatások széles körét biztosítja a családok és a gyermekek számára, és csak utolsó eszközként teszi lehetővé a családból való kiemelést. Azonban ebben az esetben is kiemelt feladatként határozza meg a családok képessé tételét arra, hogy a gyermekek visszagondozása lehetővé váljon.

A Gyvt. 40/A § (2) bd.) értelmében a család és gyermekjóléti központ esetmenedzsere, a családjából kiemelt gyermek visszahelyezése érdekében, szociális segítőmunkát koordinál és végez. Az esetmenedzser a segítő folyamatba bevonja a család és gyermekjóléti szolgálat családsegítőjét, hogy a vérszerinti család körülményeit alkalmassá tegyék (nevelési, - gondozási képességek fejlesztése, segítő beszélgetés, érdekérvényesítés erősítése, munkakeresés, stb.) a gyermek vérszerinti családba történő visszagondozására.

A 2024. évben a területileg illetékes HÍD Család és Gyermekjóléti Szolgálat és Központ 13 nevelésbe vett és 1 utógondozott gyermek (6 család) szüleivel kapcsolatban adott feladatot Szolgálatunknak.

Két családból (4 gyermek) egy szülő elhalálozott, három szülő elköltözött, akik lakóhelyüket nem adták meg sem a családsegítőnek, sem az esetmenedzsernek, telefonszámukat megváltoztatták, a gyermekekkel nem tartották a kapcsolatot.

Egy családnál (6 gyermek) a szülők különváltak, az anya elköltözött, az apa pedig nem működik együtt Szolgálatunkkal.

Egy családnál (1 gyermek), ahol az édesanya egyedül maradt, együttműködik családsegítőnkkel, gyermeke utógondozói ellátásban van, akit rendszeresen látogat és rendszeres az időszakos kapcsolattartás is.

Egy édesanya (2 gyermek), látszólagosan együttműködik, amikor segítségre van szüksége, akkor jelentkezik, azonban az életvitelén – a segítség ellenére - nem változtat.

Egy édesanya (1 gyermek) a deviáns életvitelén nem változtat, gyermekét csak időnként látogatja.

Más illetékességi területről feladatot nem kapott Szolgálatunk.

A 2024. év tapasztalatai

Humán-erőforrás gazdálkodás

A szociális szakmában egyre több a szociális munkára alkalmas pályaelhagyó szakemberek száma. Általános indok az alacsony fizetés és a megbecsülés hiánya. A szociális felsőfokú végzettséggel rendelkező fiatalok inkább választják a külföldi munkát, vagy a végzettségüknek nem megfelelő feladatokat, hogy céljaikat meg tudják valósítani.

A szakemberek pályaelhagyása veszteség a kliensnek, az intézménynek és a társadalomnak is, mert a kliensek is érzik, hogy valami nem működik tökéletesen. A többszöri családsegítőváltás, a közös munka félbeszakadása bizonytalanságot okoz minden résztvevő számára.

A szociális szakmát és ebben a gyermekvédelmet sújtó előregedés és munkaerő elvándorlás nem érintette az Esély Szociális Társulás Szociális és Gyermekjóléti Központ szakmai munkáját.

ESÉLY SZOCIÁLIS TÁRSULÁS

SZOCIÁLIS ÉS GYERMEKJÓLÉTI KÖZPONT

A 2024. évben egy kollégánk hagyta abba egy időre a családsegítői munkát, gyermekvállalás miatt, Intézményünket véglegesen elhagyó, kilépő dolgozó nem volt.

2024. első félévben 1 fő szociális végzettségű, szakmai gyakorlattal rendelkező és 1 fő pedagógus végzettségű, szakmai gyakorlattal nem rendelkező kollégát sikerült felvennünk.

2024. második félévben 1 fő szociális végzettségű, szakmai gyakorlattal rendelkező és 1 fő pszichológus végzettségű kolléga csatlakozott Szolgálatunkhoz.

Az újonnan felvett kolléga munkáját a tapasztalt segítők bevonásával és fokozott vezetői kísérettel igyekszünk folyamatosan támogatni, mert a jelzőrendszeri kapcsolatok kialakítása, a helyismeret megszerzése, az ágazati és ágazatközi struktúrák feltérképezése hosszú időt vesz igénybe, így a terhelhetőség is kisebb ebben az időszakban, komplexebb ügyekkel nem tudjuk megbízni. Ezzel arányosan a tapasztaltabb kollégákra mennyiségileg és minőségileg is sokkal nagyobb feladat hárul.

A négy települést jelenleg tizenegy fő családsegítő és egy fő családsegítő asszisztens látta el, határozatlan idejű közalkalmazotti jogviszonyban, a 15/1998. (IV. 30.) NM rendelet „a személyes gondoskodást nyújtó gyermekjóléti, gyermekvédelmi intézmények, valamint személyek szakmai feladatairól és működésük feltételeiről” által előírt végzettséggel.

Meg kell azt is említeni, hogy a betöltött státuszokra egy évig kerestünk munkaerőt, azonban a gazdasági körülmények és a szociális munka alulértékelése miatt kevesen, vagy egyáltalán nem jelentkeztek a családsegítői munkakörre. A jelentkezők végzettsége nem mindig felelt meg az előírtaknak és nem rendelkeztek családsegítői szakmai tapasztalattal, ezért ezen a területen pályakezdekők voltak.

A szociális munka egy gyakorlat alapú szakma és tudományág, professzionális segítő tevékenység, mely az egyén és a környezete kölcsönhatásával foglalkozik. Elsődleges feladat, hogy képessé tegye az embereket lehetőségeik felismerésére és kiaknázására, megelőzze és kezelje a hibás működést. Alapvető elvek a szociális munkában az emberi jogok tiszteletben tartása, a társadalmi igazságosságra törekvés és az esélyegyenlőség elősegítése.

A szociális munka gyakorlata az egyes társadalmakban, társadalmi rétegekben, a kulturális, történelmi és szocio-ökonomiai helyzettől függően változnak.

A családsegítői munka érzékeny folyamat, mely a helyismereten, a személyes kapcsolatokon, a kölcsönös bizalmon és kiszámíthatóságon kell alapuljon. A 2024. évben a Szolgálat által segített családoknál állandó családsegítők voltak, nem került sor családsegítő váltásra. Ez megkönnyítette az együttműködést mindkét fél részéről, mivel ezek a családok az otthonukba engedik és életük legintimebb részleteibe avatják be munkatársainkat.

Általános tapasztalatok

2021. július 1-jétől bevezették a Gyermkeink védelmében elnevezésű informatikai rendszert, mely a mai napig nem csökkentette az alapellátásban dolgozók adminisztrációs terheit. Az adatrögzítés során sokszor nem tudjuk az ügyfeleket rögzíteni, mert a Magyar Államkincstár

2040 BUDAÖRS, SZIVÁRVÁNY U. 3., PF.: 102

TELEFON: (06-23) 423-100, E-MAIL: intezmenyvezeto@eselytarsulas.hu

ESÉLY SZOCIÁLIS TÁRSULÁS

SZOCIÁLIS ÉS GYERMEKJÓLÉTI KÖZPONT

által rögzített adatok nem egyeznek meg a személyi igazolvány és/vagy a lakcímkártya és a TAJ kártya adataival. Ezekben az esetekben elektronikus levelezés történik, mely napokat vesz igénybe az adatok egyeztetéséhez és rögzítéséhez. Az intézmények közötti esetátadás nem működik ezen a rendszeren keresztül, ezért az ügyfelek más illetékességi területre költözése esetében továbbra is papír alapon kell megküldeni az iratanyagot. A Gyámügyi Osztály felé történő hatósági kezdeményezés esetén sem működik az informatikai rendszeren keresztül történő kapcsolattartás, ezért minden esetben papír alapon kérik be az intézkedéshez szükséges iratanyagot.

Az elmúlt években több válság is jellemezte Magyarországot, A Policy Solutions, a Mít kíván a magyar nemzet? Magyarország problémáitérképe 2024-ben című tanulmányában azt mutatta ki, hogy a magyarok számára 2024-ben az alacsony fizetések jelentették a legnagyobb problémát. A második helyre az ezzel szorosan összefüggő megélhetési költségek, a harmadik helyre pedig az egészségügy állapota került. A megkérdezettek 6 százaléka gondolta, hogy 2025-ben javulni fog az anyagi helyzete, 36 százalék annak romlását várja, míg 49 százalék nem vár változást. Az adatokból azt a következtetést vonták le, hogy a magyar társadalom többsége 2025-re a megélhetési válság további elhúzódásával számol.

Kutatásaiban a Policy Solutions azt is vizsgálta, hogyan értékelik anyagi helyzetüket az emberek. A válaszadók 46 százaléka szerint romlott, 50 százaléka szerint nem változott, 4 százaléka szerint pedig javult a háztartásának anyagi helyzete az elmúlt egy évben.

A megélhetési költségek növekedése azt jelentette, hogy a rendelkezésre álló jövedelmek nagy részét alapvető árukra és szolgáltatásokra kellett költeni, melyek árai nagyobb mértékben növekedtek, mint a nem alapvető termékeké, pl.: az áram ára több mint ötszörösére, a gáz ára több mint hatszorosára emelkedett.

Az anyagi jellegű problémák szakmai szempontból is problémát jelentenek, mert a legtöbb esetben a Maslow-piramis, az egymásra épülő emberi szükségletek hierarchiája szerinti alsó szintjének kielégítését kell megoldani, és csak ez után következik a magasabb szintű szükségletek kielégítése, mely csak a távoli jövőben képzelhető el.

Anyagi problémák esetében a szolgálathoz fordultak ruha, bútor és élelmiszer adományért, mely a tavalyi évre is jellemző volt. Szolgáltatunk családsegítői az év folyamán folyamatosan közreműködtek az adományok kiosztásában és közvetítésében.

Az elöregedő társadalom problémáival is szembe kellett és kell néznünk az elkövetkezendő években is. Az egészségügyi, gazdasági és szociális krízis miatt az ellátórendszerre óriási terhet helyez az ellátandó idős emberek megnövekedett száma, akiket fenyeget a demencia, az izoláltság, a depresszió és az elszegényedés is. Az infláció, az alacsony nyugdíjak és azok vásárlóértékének csökkenése is csak rontott az idősek helyzetén.

Társadalmunkban egyre több az egyedül élő idős ember, akiket még az elszegényedés és a társadalmi kirekesztődés veszélye is fenyegeti. Az egyedül élő idősek számának növekedése komoly gazdasági és egészségügyi ellátórendszeri problémákat is felvet.

Az egyedül élő és a családban élő idős emberekben egyre gyakrabban felmerül az időotthonba való beköltözés lehetősége, azonban hosszú a várólista, 3–5 év is eltelhet, mire helyet tudnak

ESÉLY SZOCIÁLIS TÁRSULÁS

SZOCIÁLIS ÉS GYERMEKJÓLÉTI KÖZPONT

biztosítani számukra. Ez akkor is így történik, amikor az idős ember már az igény benyújtásakor megfelel a feltételeknek, és ő vagy családja rendelkezik olyan anyagi háttérrel, amely képes fedezni az intézménybe való bekerülés esetleges költségét, valamint a havi térítési díjat. Ez a várakozási idő nagy kihívást jelent a gondozásra szoruló idős ember és családja számára.

A Szolgáltatunkkal kapcsolatba került 62 év feletti személyeknek, elsősorban a hivatalos ügyeik intézésében, a segélyek igénylésében, benyújtásában, az orvosi vizsgálatokkal kapcsolatos ügyintézésben és az időotthoni elhelyezés kezdeményezéséhez volt szükségük segítségére.

A 2024-es évben egyre több család került látókörünkbe a szülők válása miatt. Manapság minden második házasság válással végződik, ezért sok gyermek érintett. A gyerekek akaratukon kívül lesznek ennek résztvevői, mely összezavarja őket és folyamatosan sérülnek még akkor is, amikor „békésen, közös megegyezéssel” válnak el a szülők, ahol nincs vita, nem nyílt a feszültség, de ott a sok elfojtott harag, indulat, amit érez a gyerek. Amikor „viharos” a válás, akkor abban megjelenik az agresszió, manipuláció és durva veszekedések vannak, mely traumatizálja a gyermeket. Azonban nem önmagában a válás betegíti meg a gyermeket, ami miatt testi-lelki-mentális működésében zavarokat fog mutatni, hanem az azt megelőző időszak, a válás lefolyása és annak utóhatásai.

A gyermekek leggyakoribb tünetei a válás miatt, általános nyugtalanság, táplálkozási problémák, alvási nehézségek, lopás, hazudozás, pszichoszomatikus tünetek, szorongás, nyugtalanság és szinte mindig megemelkedik az agresszív feszültség szintje, mely sokszor haragos, dühös reakciókban jelenik meg.

A válófélben lévő, vagy elvált szülők számára hasznos segítség, ha a válás a gyermek szemszögéből is feldolgozásra kerül, és a gyermek és a szülő is lelki támogatást kap ebben a nehéz helyzetben.

Az idei évben is probléma volt a külön élő szülővel való kapcsolattartás megnehezítése miatt kialakult, folyamatos konfliktus. A szülők az egyéni érdekeiket előtérbe helyezve nem veszik észre, hogy súlyosan veszélyeztetik a gyermek egészséges érzelmi és erkölcsi fejlődését, bizonytalanságot, zavart (pszichés és szomatikus tüneteket) okozva. Az egymással folytatott harcok közben nem látják, hogy gyermekük életében az anya és az apa is egyaránt fontos, hiszen mindkettőjük feladata (akár együtt élnek, akár nem) gyermekeik felnevelése, fejlődésük támogatása. A támogató családi környezet, a gondoskodó, meleg, bizalommal teli kapcsolat a szülőkkel, biztosítja gyermekük egészséges lelki fejlődését.

A családsegítés során feltárjuk a problémát, szükség esetén más szervezetek szolgáltatásaihoz való hozzáféréshez segítjük az idős embert. A családi kapcsolatokat is feltérképezik családsegítőink, hogy lássák kinek a segítségére lehet számítani az idős ember életének jobbá tétele érdekében. A rendelkezésre álló ellátásokról minden esetben tájékoztatást, az igénybevételhez és az ügyintézéshez segítséget nyújtunk.

ESÉLY SZOCIÁLIS TÁRSULÁS

SZOCIÁLIS ÉS GYERMEKJÓLÉTI KÖZPONT

A megváltozott, nehezített körülmények ellenére a feladatok megszervezését és ellátását segítette munkatársaink magas szociális érzékenysége, kitartása, szakmai tudása, tapasztalata és a támogató munkahelyi légkör.

2. BUDAÖRS

A 2024. évben alapellátás - önkéntes együttműködés - keretében 117 családdal (237 fő), egyéb egyszeri ügyintézés keretében 346 családdal (725 fő) foglalkozott a család és gyermekjóléti szolgálat. Az együttműködési megállapodással végzett munka során az ügyfelek döntő többsége a 6-17 éves és a 35-49 éves korosztályból került ki.

Az együttműködési megállapodással nem rendelkező ügyfelek elsősorban ügyintézésben, információnyújtásban, ellátásszervezésben és jogosultságaik megszerzésében kérték a segítséget, mely csoportban is felülreprezentált volt a 35-49 év közötti korosztály, valamint a 62 év felettiek.

A HÍD Szociális, Család és Gyermekjóléti Központ és Szolgálat 19 együttműködésre kötelezett családdal (57 gyermek) kapcsolatban írt elő feladatot a szolgálat számára.

A 2024. évben továbbra is sikerült megőrizni és megerősíteni a munkatársak és a jelzőrendszer tagjai között a szakmai együttműködést, az együtt gondolkozást, az egymást erősítő, támogató szemléletet.

Együttműködési megállapodás nélkül is nyújtottunk segítséget (725 fő) tanácsadással, információnyújtással a nagykorú, egyedülálló és/vagy idős személyeknek, melyek egyszeri, vagy többszöri találkozást is jelentettek.

Az intézményünk felé jelzett gyermektelen felnőttek (különösen az idős és/vagy beteg személyek) esetében sokszor nem került sor a gondozási folyamatra, mert az együttműködést nem vállalták. A szolgáltatás igénybevételére azonban nem kötelezhetők, ezért csak önkéntes együttműködés esetén tudjuk az ellátást biztosítani. Ezek az esetek a 35-49 éves korosztályban az álláskeresést, önéletrajz megírását és az anyagi jellegű problémák miatti segély kérelem benyújtását jelentették.

Az anyagi jellegű problémák megoldásában kérték ügyfeleink legnagyobb arányban a segítségünket, melyet célirányosan, a hiányállapotok kielégítésére irányuló segítségnyújtással oldottunk meg. Az alacsony jövedelem miatt jellemzően az alapvető szükségletek kielégítésének hiányáról volt szó, továbbá a felhalmozott közüzemi tartozások megfizetéséhez kérték segítséget. Szolgálatunk családsegítői minden esetben igyekeztek teljes körű tájékoztatást nyújtani a szociálisan rászoruló személyeknek a szociális, gyermekvédelmi, egészségügyi, családtámogatási és egyéb helyi ellátásokról és azok igénybevételéről.

Budaörsön is egyre gyakrabban találkozunk alacsony jövedelemmel rendelkező, magára hagyott nyugdíjasok elszegényedésével, kiszolgáltatottságával. A legrosszabb helyzetbe azok kerültek, akik több betegséggel is küzdenek, saját magukat ellátni csak részben képesek, napi szintű segítő tevékenységet igényelnek, melyhez a szociális alapellátó rendszer szolgáltatásai nem elegendőek.

ESÉLY SZOCIÁLIS TÁRSULÁS

SZOCIÁLIS ÉS GYERMEKJÓLÉTI KÖZPONT

Azok esetében, akiknek családi kapcsolatait felkutatni nem sikerült, de mentális, vagy egészségügyi állapotuk aggodalomra adott okot, családsegítőink együttműködtek a PMKH Gyámügyi Osztályával és a kórházi szociális munkásokkal. A magáról gondoskodni nem képes, családja által elhanyagolt, vagy család nélküli idős személyek végleges elhelyezésében igyekeztünk segítséget nyújtani.

Amikor felmerül egy idős ember bentlakásos intézményben történő elhelyezése, akkor a felvétel kezdeményezésében családsegítőink segítenek, azonban a beköltözésre hosszú várakozási idő után kerül sor.

A magas infláció miatt egyre emelkednek az árak, melyek közül elsősorban az élelmiszer és az energiaárak emelkedése súlyosan érinti a nyugellátásban részesülőket. A nyugdíjasok fogyasztói kosarában sokkal nagyobb súllyal szerepelnek ezek a termékek, mint az átlagos fogyasztói kosárban. Az orvosi ellátás nehezéssé vált, több hónapot kell várniuk egy-egy orvosi vizsgálatra, ezért inkább elhanyagolják a gyógyulásukkal kapcsolatos teendőket.

Az alacsony jövedelemmel (öregségi, özvegyi nyugdíj, rehabilitációs járadék, baleseti ellátás stb.) rendelkezőknek segítséget adnak családsegítőink a segély kérelmek benyújtásához, és többször kezdeményeztek méltányossági nyugdíjemelést.

Napjainkban a mentális zavarok gyakorisága folyamatosan emelkedik, a magyar lakosság 38%-át (európai Roamer vizsgálat, SOTE Pszichiátriai és Pszichoterápiás Klinikája) érinti valamilyen mentális betegség, mely illetékességi területünkön a gyermekek és a felnőttek körében egyaránt gyakori. Nagyon fontos lenne, hogy az érintett minél hamarabb orvoshoz forduljon, és ebben a környezet szerepe legalább annyira fontos, mint a betegé. Sajnos sok esetben látjuk azt a megélést, hogy a gyengeség jeleként fogják fel a kliensek, hogy orvoshoz vagy pszichológushoz forduljanak a „lelki problémákkal” segítséget kérni.

Általában akkor kerülnek az emberek az ellátórendszer látókörébe, amikor környezetük, családjuk már nem tudja kezelni a kialakult helyzetet. Kapcsolati hálójuk beszűkül, a korábbi ismerősök egy része eltűnik az életéből, új környezetében pedig elsősorban a segítő szakemberek lesznek jelen.

Ebben a helyzetben fontos a szociális kapcsolatok (család, barátok) feltérképezése, akik bevonhatók a segítő folyamatba.

A Vadaskert Alapítvány a Gyermekek Lelki Egészségéért foglalkozik a Budaörs területén élő gyermekek pszichiátriai kezelésével, azonban a kivizsgálásra -a kapcsolatfelvétel után- minimum egy hónapot kell várni. Amennyiben a gyermeknek terápiára van szüksége, akkor akár több hónap is eltelik annak elkezdéséig.

A Budaörs területén élő felnőtt lakosság pszichiátriai ellátását a Budaörsi Egészségügyi Központban két szakember látja el, alacsony óraszámban. Amennyiben a rendelési időn kívül merül fel mentális probléma, akkor a betegeknek a Szent Rókus Klinikai Tömb – 1085 Gyulai Pál utca 2. szám alatt kapnak segítséget, mely információt hosszú utánjárással tudtak megszerezni.

A pszichiátriai betegségekben az érintettek száma egyre inkább növekszik, az ellátórendszer nem fejlődik és túlterhelt, melyet még az orvos és szakszemélyzet hiánya is terhel.

ESÉLY SZOCIÁLIS TÁRSULÁS

SZOCIÁLIS ÉS GYERMEKJÓLÉTI KÖZPONT

2024. év folyamán 117 családdal működött együtt a szolgálat alapellátás keretében, ők elsősorban életviteli, nevelési problémáik és családi konfliktusok miatt kerültek a Szolgálat látókörébe. Többségük esetében hosszú távú segítségnyújtásra van szükség, őket a jelzőrendszeri tagok segítségét is igénybe véve folyamatosan figyelemmel kísérik kollégáink. Ügyfeleink körében a vezető szolgáltatások voltak az életvezetési- és nevelési tanácsadás, valamint a segítő beszélgetések.

A családokkal való segítő munka során azt tapasztaltuk, hogy kiemelkedő probléma a családokon belül a működési zavar, mely életvezetési, családi-kapcsolati konfliktusokban, gyermeknevelési és elhanyagolási problémákban, lelki-mentális zavarokban nyilvánulnak meg.

A családi légkör, a rendszer működése meghatározza a benne élőket. A Szolgálatunk gondozásába került fiatalok csoportja legtöbbször nem tapasztalhatja meg a „jó” család érték- és normarendszerét, ezért a társadalmi beilleszkedésük és szerepvállalásuk is a negatív mintának lesz megfelelő.

Intézményünk ügyfélkörében jelentősen megnőtt a mentális problémákkal küzdők száma, akiknél a család egy vagy több (szülő és/vagy gyermek)) tagja is súlyos lelki, mentális, vagy pszichés zavarral küzd. Ezeknek a személyeknek az ellátására az ellátórendszer továbbra sincs felkészülve. A szakemberekhez várólisták vannak és ritkák a konzultációs lehetőségek, mely megnehezíti a családsegítés folyamatát.

Szolgálatunknál is működik pszichológiai tanácsadás a gyermekek megsegítésére, melyre nagy szükség van a pszichésen terhelt gyermekek magas száma miatt.

A Szolgálatunkkal kapcsolatba kerülő, bullyinggal érintett gyermekek száma megemelkedett a 2024. évben. A jelzés általában magatartás és -teljesítményzavarról, vagy szorongásról szólt, azonban a családdal folytatott segítő beszélgetések során gyakran az derült ki, hogy a gyermeket kiközösítették, csúfolták vagy akár bántalmazták is az osztályában. Ezekben az esetekben már nem működik a megelőzés, azonban a resztoratív technikák alkalmasak lennének a konfliktus által okozott sérelmeket helyreállítani. Ez lehetőséget ad mindenkinek arra, hogy kifejtse érzéseit, a bántalmazónak teret ad a bocsánatkérésre, az áldozatnak pedig a megbocsátásra.

A prevenció foglalkozásokat az osztályfőnökkel egyeztetve tartja a szociális segítő a felmerülő szükségletek alapján, a gyermekek életkorához igazodva.

A Medián Közvélemény-és Piackutató Intézet az UNICEF Magyarország megbízásából 2022-ben országos online felmérést készített 12 és 20 év közötti fiatalok körében, akiknek iskolai zaklatással, erőszakkal kapcsolatos kérdésekre kellett válaszolni.

A válaszadók 66 százaléka arról számolt be, hogy tanulmányai során rendszeresen éri vagy érte fizikai, lelki vagy verbális erőszak. A tizenévesek 85 százaléka már legalább egyszer megtapasztalta az iskolai bántalmazást, mely többnyire az osztályteremben történik és ez gyakran az online térben is folytatódik.

A zaklatás következményei minden résztvevőre káros hatással vannak, hosszú távon pszichés problémák kialakulásához vezet.

ESÉLY SZOCIÁLIS TÁRSULÁS

SZOCIÁLIS ÉS GYERMEKJÓLÉTI KÖZPONT

Az áldozat számára a megaláztatások folyamatos stresszt jelentenek, mert nem tudja magát megvédeni és azt éli át, hogy társai sem állnak ki mellette és nem kap segítséget. Testi és pszichés tünetek jelentkezhetnek nála: ilyenek például a fejfájás, hányinger, alvászavarok, reggeli rosszullétek, iskolai szorongás, illetve koncentrációs problémák, ami teljesítményromláshoz vezethet.

Ha a zaklató csak a zaklatással tudja kivívni társai elismerését és fenntartani társas presztízsét, akkor viselkedérepertoárja beszűkül, szociális képességei pedig rugalmatlanok maradnak.

Az iskolai zaklatás megoldásának ügyében a legfontosabb, hogy a bántalmazott gyermek ne maradjon magára a szenvedéseivel, ne hibáztassák a történetekért, ne bagatellizálják az esetet, ne relativizálják a fájdalmát, hanem ismerjék el jogos sérelmeit és álljanak határozottan mellé.

A 2024. évben megemelkedett a családon belüli gyermekbántalmazások száma a 2023. évhez képest.

A fizikai bántalmazás 2023-ban 10 gyermeknél merült fel, míg 2024-ben 11 gyermekre vonatkozóan volt elsődleges probléma, 11 gyermeknél pedig a gondozási folyamat során derült ki a bántalmazás ténye.

A lelki bántalmazást a családsegítés során tárták fel a családsegítők, mely 27 gyermeknél merült fel. Az esetek egy részében a gyermekek tanúi voltak anyjuk bántalmazásának, másik részében pedig a családja és/vagy a környezete bántalmazta lelkileg. Ezek az érzelmi bántalmazások olyanok voltak, amikor azt közvetítették a gyermek felé, hogy ő értéktelen és olyan elvárásokat támasztottak felé, amit koránál vagy személyiségénél fogva nem tudott teljesíteni. Az elvárások nagy terhet jelentettek a gyermeknek, mert azt élte meg, hogy ő csak akkor lehet jó, ha ezeknek az elvárásoknak megfelel.

Sok esetben még a fizikai bántalmazás sem kerül ki a családból, csak évekkel később, az érzelmi bántalmazás pedig még inkább rejtve marad, mert megfoghatatlan. Ennek megoldásához, a szemléletváltáshoz társadalmi párbeszédre, szülőket és gyerekeket is bevonó edukációra lenne szükség.

Intézményünk dolgozói az alapellátás keretében nevelési tanácsokat és tájékoztatást adnak a szülőknek arról, hogy mit jelent a bántalmazás és annak milyen következményei lesznek a felnőtté válás és a felnőtt élet során.

A 2023. évhez hasonlóan, a 2024. évben is a szenvedélybetegségek közül a viselkedési függőség erőteljes növekedését tapasztaltuk, melynek megnyilvánulási formája a telefon és számítógépfüggőség.

A fiatalok számára leginkább a tabletek, okostelefonok és a játékkonzolok előtt töltött órák számítanak szórakoztató kikapcsolódásnak. A tizenévesek közel 8 órát töltenek okoseszközökkel naponta, de már az öt év alattiakat is egyre inkább érinti a digitális függőség, melynek következménye lehet az alvás- és hangulatzavar, koncentrációs nehézségek, látószervi károsodás, elhízás és mentális betegségek.

Digitális kitettségünk a jövőben fokozódni fog, melynek számos pozitív hatása is van, ha az okoseszközök használatát ésszerű és egészséges keretek közé tudják szorítani. A tiltás nem

ESÉLY SZOCIÁLIS TÁRSULÁS

SZOCIÁLIS ÉS GYERMEKJÓLÉTI KÖZPONT

megoldás, mert az veszekedésekhez, dührohamokhoz, rongáláshoz vezethet, melyeket a hozzánk kerülő esetek nagy részében tapasztaltunk.

Az együttműködés során először a szülőknél kell változást elérni, mert először nekik kell megmutatniuk saját elkötelezettségüket azzal, hogy tudatosan kevesebbszer nyúlnak az okoseszközökhöz, nem használják háttérzajként a televíziót és a közös családi étkezésekről is kizárják ezeket. Tudatosan kell szüneteket beiktatni gyermekeiknek az okoseszköz-használat közben, az eszköz használati idejét pedig korlátozni kell a megfelelő alkalmazásokkal. Több olyan program is letölthető, melyekkel nem csupán szórakozni, de közben tanulni is lehet, mint a logikai- vagy memóriajátékokkal.

Intézményünk dolgozói az alapellátás keretében nevelési tanácsokat és tájékoztatást adnak a szülőknél arról, hogy milyen jelei vannak a függőség kialakulásának. Budaörs területén hiányzik a gyermekpszichiátria, ahová a gyermekek kevesebb idő alatt kerülhetnének be, mint a területileg illetékes Vadaskert Alapítvány a Gyermekek Egészségéért Kórház és Szakambulanciájára.

Tapasztalataink szerint a gyermekintézménybe való beilleszkedési problémákat elsősorban a tanulási és részképesség zavar okozza, mivel a gyermekeket sorozatos kudarcok érik. A családi szocializáció problémái is gyakoriak, amikor a szülő-gyerek kapcsolat problémás vagy egyedi családi minták és elvárások vannak, melyek következtében egyre többször találkozunk az idegrendszer fejletlensége miatti beilleszkedési és magatartási problémákkal.

A serdülők pszichés problémái általában akkor alakulnak ki, amikor a krízisidőszakban magukra maradnak segítség, elfogadás és megértés nélkül. A krízis azért alakul ki, mert felbomlik a gyermekkor egyensúlya és sok éven keresztül alakul ki az új egyensúly, mely a felnőtt életre jellemző. Ez egy olyan helyzet, ahol az eddig megoldások már nem működnek, sok a változás, melyekhez alkalmazkodni kell, és ezek a testi-lelki változások nagyon megterhelőek tudnak lenni. A kamasznál megnő az intim tér igénye, ezért nehezebb rálátni a változásokra. Ebben az időszakban még fontosabb a szülők részéről az elfogadás, a megértés és szoros, -bizalmas kapcsolatban maradni a serdülővel.

Szolgálatunk látókörébe szorongásos-depresszív tünetekkel, evészavarral, hangulati, magatartási, beilleszkedési és önértékelési zavarokkal, szuicid gondolatokkal kerültek, melyek miatt igénybe vették intézményünk pszichológiai szolgáltatását.

Pszichés problémák esetében az Intézményünk által biztosított pszichológus foglalkozott a gyermekekkel, súlyosabb esetben pedig tovább irányította őket a Vadaskert Alapítvány a Gyermekek Egészségéért Kórház és Szakambulanciájára.

Családsegítőink a szülőkkel foglalkoztak, nevelési tanácsokat adtak ahhoz, hogy megértsék és elfogadják, hogy türelemmel, megértéssel, ugyanakkor határozott elvárásokkal neveljék gyermekeiket, mert akkor ez az időszak is jól végződhet.

Az Intézményünkben biztosított pszichológiai segítség mellett szükség lenne gyermekpszichiáterre, aki terápiás segítséget nyújtana az arra rászoruló gyermekeknek.

ESÉLY SZOCIÁLIS TÁRSULÁS

SZOCIÁLIS ÉS GYERMEKJÓLÉTI KÖZPONT

A 6-17 és 35-49 évesek együttesen magas száma az idei évben is tartalmazza a külön élő szülővel való kapcsolattartás megnehezítése miatt kialakult, folyamatos konfliktusban lévő családokat. A gyermeket gondozó és a különélő szülő is gyakran ellennevelést és érzelmi zsarolást folytat, rendszeresen feljelentik egymást a gyermek veszélyeztetése miatt. Ezeket elsősorban a bosszúállás miatt teszik a szülők, hogy vélt vagy valós sérelmeiket megtorolják. Tapasztalataink szerint, egyre gyakrabban fordul elő a vagyon megosztása miatti háborúskodás, melyben a gyereket állítják maguk közé a szülők.

A szülők az egyéni érdekeiket előtérbe helyezve nem veszik észre, hogy súlyosan veszélyeztetik a gyermek egészséges érzelmi és erkölcsi fejlődését, bizonytalanságot, zavart (pszichés és szomatikus tüneteket) okozva. Az egymással folytatott harcok közben nem látják, hogy gyermekük életében az anya és az apa is egyaránt fontos, hiszen mindkettőjük feladata (akár együtt élnek, akár nem) gyermekeik felnevelése, fejlődésük támogatása. A támogató családi környezet, a gondoskodó, meleg, bizalommal teli kapcsolat a szülőkkel biztosítja gyermekük egészséges lelki fejlődését.

A családok egy részénél azt is tapasztaltuk, hogy a szülői kompetencia nem alakult ki, vagy hibás mintákkal terhelt, ezért nem képesek gyermekeik életkori sajátosságaiból adódó problémáit kezelni. Ezek feloldására, megoldására a szülőknek nincs megfelelő mintájuk, így megfelelő megoldási stratégiájuk sem alakult ki. A diszfunkcionálisan működő családok esetében gyakran fordul elő a szülő és gyermeke közötti konfliktus, melynek oka a családon belüli szerepek kialakulatlansága, a határok, keretek és a tisztelet hiánya.

A kialakult problémák megoldása és a hibás működési mechanizmusok helyreállítása érdekében a HÍD Szociális Család és Gyermekei Jóléti Szolgálat és Központ által nyújtott, kötelezően ellátandó szolgáltatásokat (családterápia, mediáció, jogi és pszichológiai tanácsadás) vették igénybe gondozottjaink.

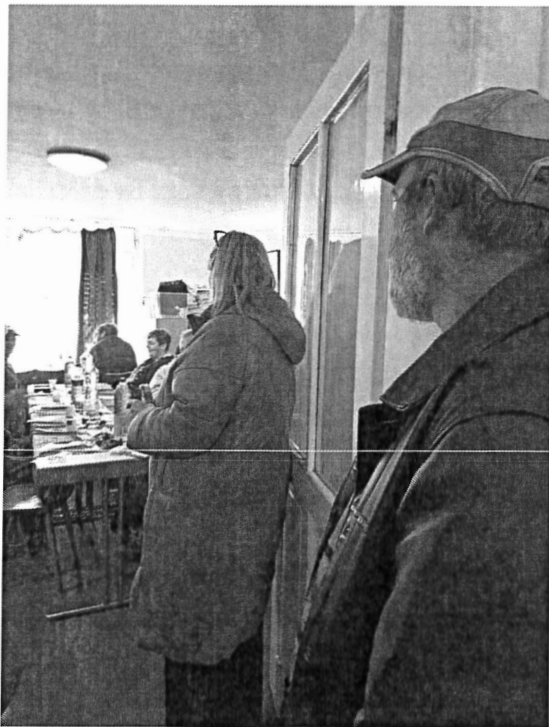
A 2024. évben 2 válsághelyzetben lévő várandós anya került Intézményünk látókörébe, akik tájékoztatást kaptak az igénybe vehető ellátásokról, az őket és magzatjukat megillető jogokról és kötelességeikről. A születendő gyermeke felnevelését vállalni nem tudó, válsághelyzetben lévő várandós anya tájékoztatást kap a nyílt és a titkos örökbefogadás lehetőségéről, valamint a nyílt örökbefogadást elősegítő közhasznú szervezetek elérhetőségeiről. Az alapellátás keretében történő gondozás célja a várandós segítése, a magzati élet tiszteletben tartása és védelme.

A két kismama életvitelén nem kívánt változtatni, a felajánlott segítséget és elhelyezést nem fogadta el, ezért még a szülés előtt értesítettük azokat a kórházakat, ahol várhatóan a szülés megtörténik, hogy az újszülött hazaadhatóságát kísérjék fokozott figyelemmel. Az egyik kismama a Szent Imre Egyetemi Oktatókórházban szülte meg gyermekét, ezért a XI. kerületi BFKH Gyámügyi és Igazságügyi Osztálya ideiglenes hatályú elhelyezést kezdeményezett. A másik kismama visszaköltözött édesanyjához, nem kívánt semmit tenni annak érdekében, hogy nagyobb gyermekeit és az újszülöttet ő nevelje.

ESÉLY SZOCIÁLIS TÁRSULÁS SZOCIÁLIS ÉS GYERMEKJÓLÉTI KÖZPONT

Budaörs Város Önkormányzata az illetékességi területén élő hajléktalanok ellátására együttműködési megállapodást kötött a Magyar Máltai Szeretetszolgálattal, mely feladatot a Rimaszombati úti Szociális Központ Szociális Alapszolgáltatásokat Nyújtó Integrált Intézményük nyújtja. Szolgálatunk családsegítői szorosan együttműködnek és folyamatosan tartják a kapcsolatot az utcai szociális munkásokkal, hogy a szociális ellátásokat elérhetővé tegyék, valamint az intézményi gondozással szembeni bizalmatlan egyének szociális és mentális segítségét támogassák.

2024. december 19-én karácsonyi ebédet rendeztünk a hajléktalan és rászoruló embereknek, akik az ebéd mellé kaptak egy kis karácsonyi csomagot, melyben bejgli, kávé, tea és konzervek voltak. A 71 rászoruló között voltak olyanok, akik elvitték az ebédet, de huszonhét ember közösen étkezett. Felkérésre gitározott egy önkéntes, aki karácsonyi dalokat játszott az összegyűlteknél. A hetvenegy ember részére a karácsonyi kétfogásos menüt, az Auchan Áruház konyhája biztosította.



Ingyenes jogi tanácsadás vehető igénybe a budaörsi lakosoknak, melyet az Intézményünknel megbízási szerződéssel 1 fő ügyvéd nyújt a rászoruló családoknak. A szolgáltatás tanácsadás jellegű, segíti az eligazodást a jogi ügyekben és támogatást nyújt a jogi teendők meghatározásában, melynek eredményeként az ügyfél megfelelő felkészültséget szerezhet ügyeinek intézéséhez és érdekeinek érvényesítéséhez.

A jogi tanácsadás a szociális segítő tevékenység része, ezért feltétele a tanácsadó és a családsegítő folyamatos szakmai együttműködése. 2024. évben 58 fő részesült a szolgáltatásban 84 alkalommal.

ESÉLY SZOCIÁLIS TÁRSULÁS

SZOCIÁLIS ÉS GYERMEKJÓLÉTI KÖZPONT

Adományozás

A 2024. év folyamán a Magyar Vöröskereszt Budaörsi Tagszervezete szervezésében rendszeresen tudtunk élelmiszert osztani a rászoruló családoknak. **A kiosztott adomány mennyisége 7 031 kg,** melyben zöldség (krumpli, karalábé, retek, sárgarépa, gyökér, zeller, saláta, paprika, paradicsom, cékla), gyümölcs (alma, banán, ananász, gránátalma), pékáru csokoládé, gyümölcsle és konzerv volt.

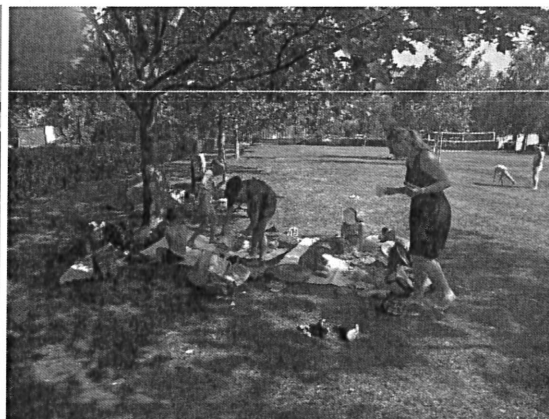
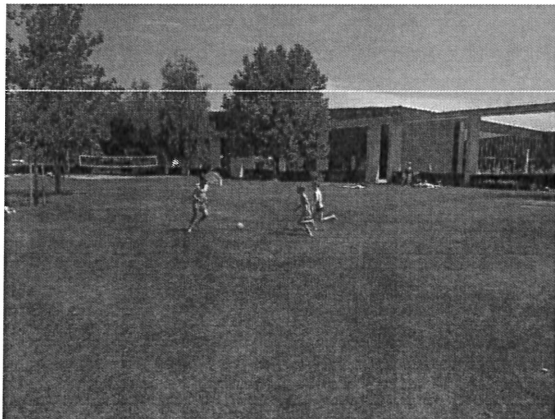
A Mapei Kft öt rászoruló család karácsonyi készülődését segítette élelmiszercsomagokkal.

Egy multinacionális cég dolgozóinak összefogása segítségével 44 rászoruló gyermek kapott olyan karácsonyi ajándékot, amire nagyon vágytak.

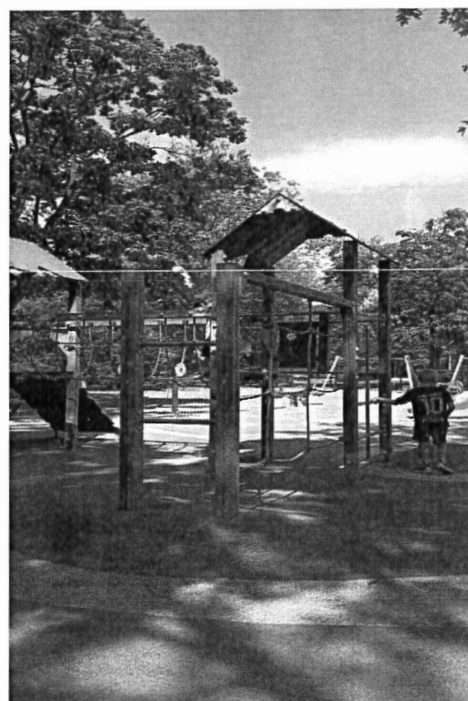
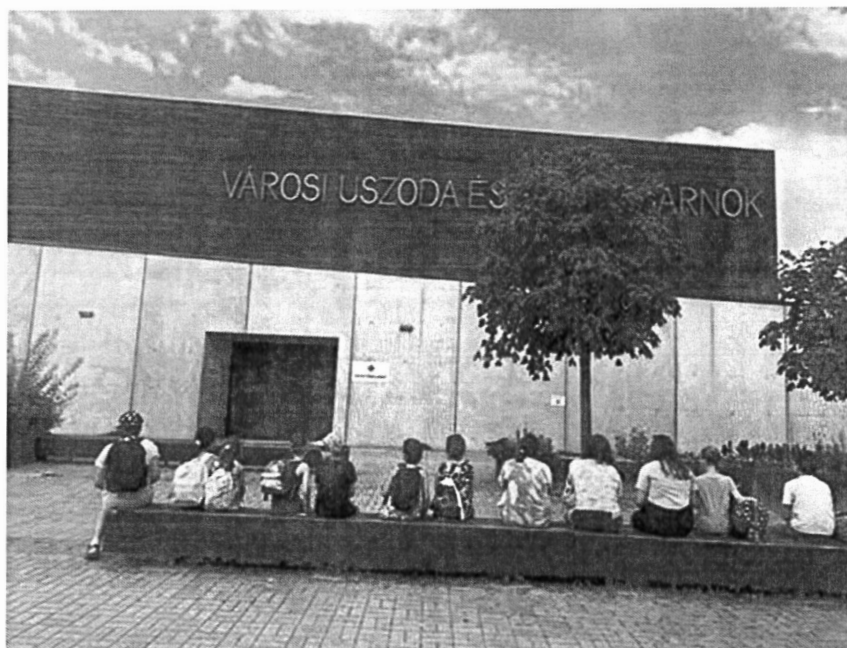
Budaörsi civil kezdeményezéssel, élelmiszer és ruhaadományokat gyűjtöttek a helyi óvodák és iskolák, melyekből élelmiszerral 58 családot, ruhaadománnyal pedig 76 családot segítettünk.

Nyári tábor

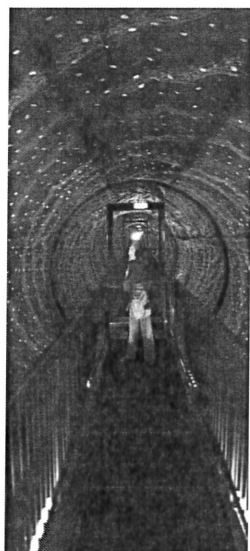
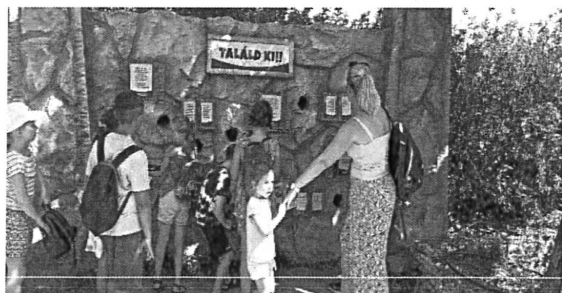
A 2024. évben kétszer egyhetes nyári tábort szerveztünk rászoruló családok gyermekeinek. Minden nap reggelivel vártuk őket és tízórait, ásványvizet csomagoltunk számukra. A tábor keretében jártunk a Budakeszi Vadasparkban, a Budaörsi Városi Strandon, a Mese Múzeumban, moziban, a DinoPark KÖKI Budapestben, az Illúziók Múzeumában. Budaörsön is szerveztünk programot, mely kirándulás, foci és egyéb kültéri játékokat jelentett.



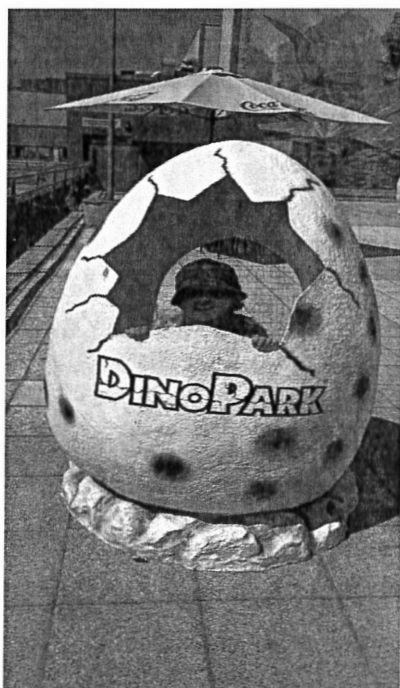
ESÉLY SZOCIÁLIS TÁRSULÁS
SZOCIÁLIS ÉS GYERMEKJÓLÉTI KÖZPONT



ESÉLY SZOCIÁLIS TÁRSULÁS SZOCIÁLIS ÉS GYERMEKJÓLÉTI KÖZPONT



ESÉLY SZOCIÁLIS TÁRSULÁS SZOCIÁLIS ÉS GYERMEKJÓLÉTI KÖZPONT



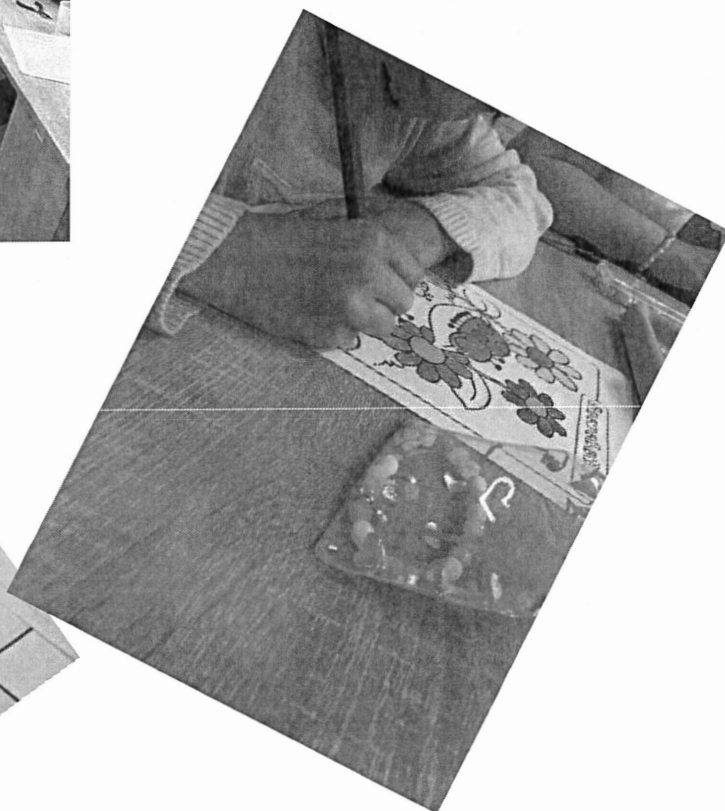
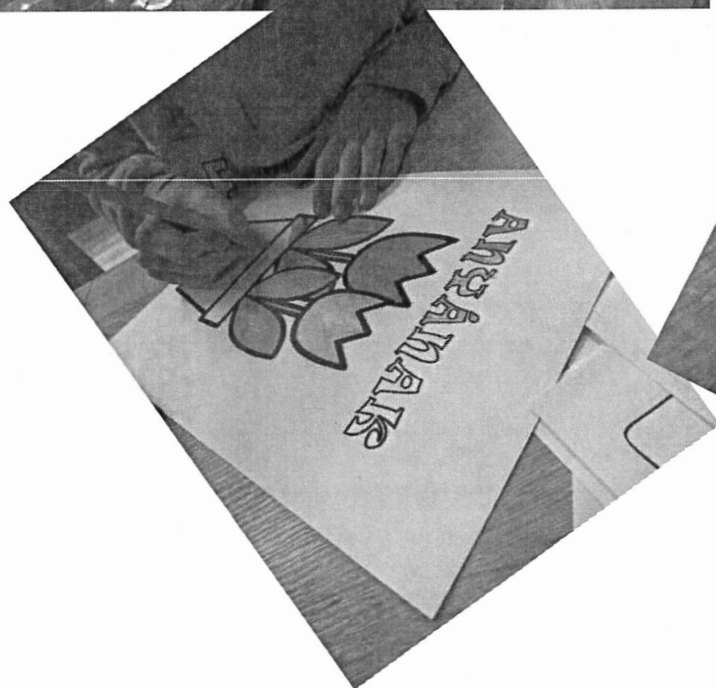
Közösségi kézműves foglalkozások, melyek keretében ajándéktárgyakat készítettek a gyerekek egy-egy ünnepi alkalomra, vagy a kreativitásuk fejlesztése érdekében.

Húsvéti készülődés



ESÉLY SZOCIÁLIS TÁRSULÁS
SZOCIÁLIS ÉS GYERMEKJÓLÉTI KÖZPONT

Anyák napja



ESÉLY SZOCIÁLIS TÁRSULÁS
SZOCIÁLIS ÉS GYERMEKJÓLÉTI KÖZPONT

Karácsonyi készülődés



ESÉLY SZOCIÁLIS TÁRSULÁS
SZOCIÁLIS ÉS GYERMEKJÓLÉTI KÖZPONT

Karácsonyi ajándékozás (civiliek összefogása a munkahelyükön)



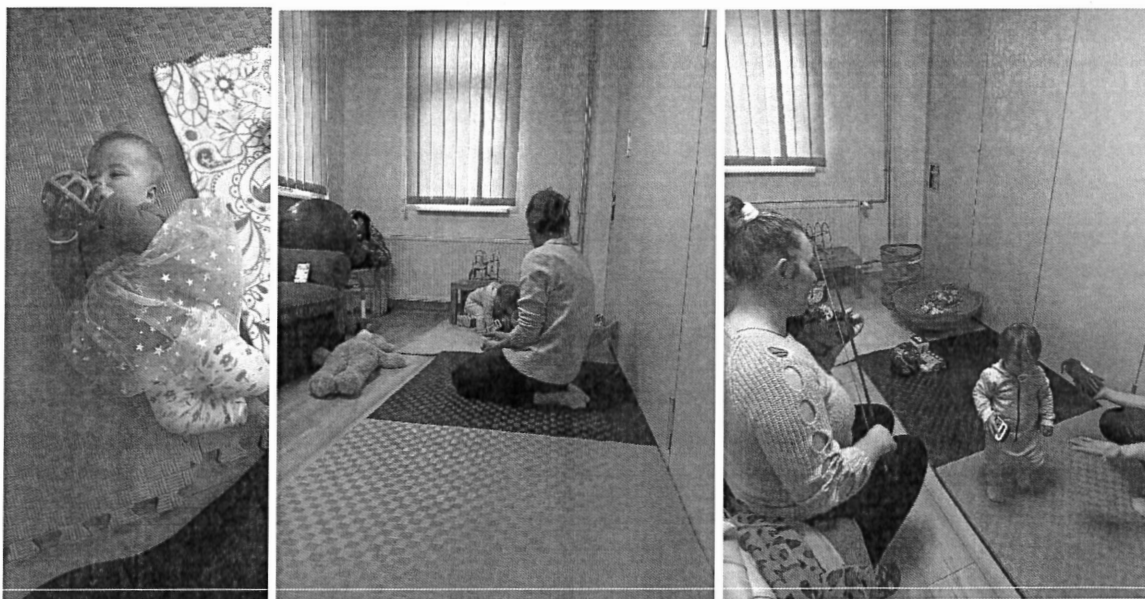
ESÉLY SZOCIÁLIS TÁRSULÁS SZOCIÁLIS ÉS GYERMEKJÓLÉTI KÖZPONT

Önismereti csoport

Az önismereti csoportok nagy előnye, hogy megtapasztalható egy támogató és elfogadó közösség ereje. A csoporttag átélheti, hogy a nála felmerülő problémákat mindenki más is átéli és ugyanúgy küzd vele. A csoport elfogad és megtart, mindenki azt érzi, hogy örömeiben és bánatában sincs egyedül.

Baba-mama klub

A gyermekekkel foglalkozó szakemberekkel együttműködésben kerül megszervezésre a klub, ahol a kisebb gyermekekkel kapcsolatban kaphatnak az édesanyák hasznos és segítő tanácsokat szakemberektől, valamint megoszthatják egymás között praktikus gyakorlataikat.



Budaörsi jelzőrendszer véleménye és javaslatok

A Jelzőrendszer tagjai által visszaküldött, 2024. évre vonatkozó kérdőívek összesítése alapján megállapíthatjuk, hogy a Jelzőrendszer tagjai jónak és konstruktívnak ítélték meg együttműködésüket az ESZT Szociális és Gyermejjóléti Központ Család és Gyermejjóléti Szolgálattal.

Javaslatok:

- több és részletesebb tájékoztatás a gyermekvédelmi rendszerrel és a Gyermejjóléti Szolgálat működésével kapcsolatban,
- több jelzőrendszeri találkozó,
- közös programok,
- szülői fórumok szervezése, ahol nevelési tanácsokat kaphatnának,
- tájékoztató anyagok,
- több pszichológus,

ESÉLY SZOCIÁLIS TÁRSULÁS

SZOCIÁLIS ÉS GYERMEKJÓLÉTI KÖZPONT

- több szakember.

Problémaként tüntették fel a hatósági eljárások lassúságát és a hatóság gyengeségét, valamint a településen élő családok és gyermekek mentálhigiénés, pszichológiai és pszichiátriai ellátásának lehetőségeit kevesellték.

Tervek a 2025. évre vonatkozóan

Intézményünk tervei között szerepel, hogy a családokban jelentkező nevelési és gondozási folyamatok során felmerülő problémákat és hiányosságokat, valamint ezek káros hatásait a közösségi programok szervezésével próbáljuk meg enyhíteni és/vagy megoldani ügyfeleinkkel együttműködve.

Kiemelten fontos, hogy valamennyi társadalmi rétegből részt vehessenek a kliensek a programjainkon. Rendszerezsek az ünnepekhez kapcsolódó programok a gyermekek szüleit is bevonva, valamint a kortárs csoportok, ahol egymás elfogadása és segítése az elsődleges.

Szolgáltatunk önszorgató csoportot szervez a gyermekeiket egyedül nevelő szülők számára, hogy közösen tárják fel az erőforrásaikat és egymást segítve tudják megoldani a nehézségeket.

Gyermekét/gyermeküket egyedül nevelő szülők csoport és a kapcsolattartó szülők csoport szervezés alatt van, melyek első foglalkozásai március hónapban lesznek.

Kézműves foglalkozás

Közösségi kézműves foglalkozások, melyek keretében ajándéktárgyakat lehet készíteni, és amelyek köthetők egy-egy ünnepi alkalomhoz (pl: tökfaragás, adventi díszek készítése, farsangi maszkok készítése).

Kamaszcsoport

Ezek a foglalkozások olyan 12-17 éves gyermekek számára lesz segítség, akiknek nehézséget okoz a kortársaikkal való kapcsolat kialakítása, a velük való kommunikálás, a pályaválasztás, vagy a társadalmi normák betartása.

Gyermekét/gyermeküket egyedül nevelő szülők csoport

Egyszülősként sokféle probléma merül fel, amit nehéz egyedül megoldani. A közösség erőt, információt ad, benne van a kapcsolati tőke, és az egymást segítség lehetősége.

Kapcsolattartó szülők önszorgató csoport

Egy olyan önszorgató program, mely a benne rejlő pozitív erők felhasználásán alapszik, és azon, hogy a részt vevő szülők megtapasztalják azt, hogy problémáikkal nincsenek egyedül.

A szülőnek joga és kötelessége, hogy gyermeke sorsát, jövőjét akkor is figyelemmel kísérje, ha szülői felügyeleti joga nem számít teljeskörűnek; feladata ez gyermeke erkölcsi fejlődésének elősegítése, jellemének kialakítása, képzettségének megszerzése terén. A gyermek érdeke az, hogy az egymástól különálló szülők között együttműködés legyen. Tanácsokat és új, mások által kipróbált és bevált problémamegoldási és együttműködési formákat kaphatnak egymástól, melyeket szakemberek segítenek.

ESÉLY SZOCIÁLIS TÁRSULÁS SZOCIÁLIS ÉS GYERMEKJÓLÉTI KÖZPONT

3. SÓSKÚT-PUSZTAZÁMOR

A két településen az Esély Szociális Társulás Szociális és Gyermekjóléti Központ Család- és Gyermekjóléti Szolgálatát látja el a családsegítéssel és gyermekjóléti alapellátással kapcsolatos feladatokat.

A feladatellátást két családsegítő végzi saját gépjárművel és a Gondozási Központtal közösen használt Opel Combo típusú személygépjárművel.

A 2024. évben alapellátás -önkéntes együttműködés- keretében 15 családdal (42 fő), egyéb egyszeri ügyintézés keretében 58 családdal (84 fő) foglalkozott a család és gyermekjóléti szolgálat. Az együttműködési megállapodással végzett munka során az ügyfelek döntő többsége a 6-17 éves és a 35-49 éves korosztályból került ki.

Az együttműködési megállapodással nem rendelkező ügyfelek elsősorban ügyintézésben, információnyújtásban, ellátásszervezésben és jogosultságaik megszerzésében kértek segítséget.

A 2024. évben továbbra is sikerült megőrizni és megerősíteni a munkatársak és a jelzőrendszer tagjai között a szakmai együttműködést, az együtt gondolkozást, az egymást erősítő, támogató szemléletet.

2024. év folyamán 15 családdal működött együtt a Szolgálat alapellátás keretében, melyekben elsősorban életviteli, nevelési problémák és családi konfliktusok okoztak nehézséget a mindennapjaikban.

Életviteli gondok, azaz problémás élethelyzetek (átmeneti nehézségek, feszültségek) minden család életében előfordulhatnak, melyekre nem készültek fel. A családok egy része azonban nem képes az új kihívásokkal megbirkózni, mert működésében alapvetően zavar van. Ezek lehetnek párkapcsolati és/vagy kommunikációs problémák, esetleg hiányzik a minta egy-egy problémás helyzet megoldásához.

Szolgálatunk látókörébe azok a családok kerülnek, melyek nem működnek egészségesen, érzelmeiket nem tudják kifejezni, nem tudnak egymással beszélni, beszélgetni. Krízishelyzet akkor alakul ki, amikor a család tagjai nem tudnak megfelelően igazodni a kialakult helyzethez. A gyermekek, a szüleik által sajátítják el a problémamegoldás képességét, azonban a folyamatosan veszekedő szülők gyermekei a konfliktushelyzetekben vagy agresszívan viselkednek -mert ezt látták a szüleiktől-, vagy szorongók lesznek, akik kerülnek a problémás helyzeteket.

Azok a családok, ahol a szülők „kímélik” a gyermekeiket, nem veszekednek előttük, inkább „szőnyeg alá söprik” a problémákat, azt gondolják, hogy gyermekeik „úgysem értenek semmit”; nem fogják fel, hogy mi történik körülöttük. Ezek a szülők -a saját meg nem élt érzéseik miatt- nem fogékonyak arra, hogy észrevegyék, a feszültséget érzik a gyermekek és ez szorongást válthat ki belőlük.

Amennyiben nem a megértésen, megbeszélésen és a kompromisszumkeresésen alapul a konfliktus kezelése, gyakran alakulhatnak ki pszichoszomatikus betegségek, lelki- és magatartásproblémák a gyermekeknél.

ESÉLY SZOCIÁLIS TÁRSULÁS SZOCIÁLIS ÉS GYERMEKJÓLÉTI KÖZPONT

Szolgálatunkhoz általában a fenti esetekben említett családok gyermekei kerülnek, mert nem tanultak meg konfliktuskezelési mintákat, melyeket hasznosítani tudnának.

A családokban kialakult problémák megoldása és a hibás működési mechanizmusok helyreállítása érdekében, a családsegítők által nyújtott segítő beszélgetések mellett, az érdi Szociális Gondozási Központ Család és Gyermejjóléti Központ által nyújtott szolgáltatásokat (családterápia, mediáció, jogi és pszichológiai tanácsadás) vették igénybe gondozottjaink.

Adományozás

A 2024. év folyamán a Magyar Vöröskereszt Pest Vármegyei Szervezete szervezésében rendszeresen tudtunk élelmiszert osztani a rászoruló családoknak és egyedülálló idősöknek a törökbálinti Auchan Áruház élelmiszermentési akciójának keretében. **Az év folyamán 5 269 kg adományt kaptunk,** melyben zöldség (krumpli, karalábé, retek, sárgarépa, gyökér, zeller, saláta, paprika, paradicsom, cékla), gyümölcs (alma, banán, szőlő, citrom), pékáru, csokoládé, konzerv, rizs, liszt, tejtermék (túró rudi, tej, joghurt, kefir, tejföl, vaj, vajkrém), üdítőital, kávé, kakaó, valamint előre csomagolt felvágott, hús, kolbász és pékáru volt.

A Mapei Kft, öt rászoruló család karácsonyi készülődését segítette élelmiszercsomagokkal.

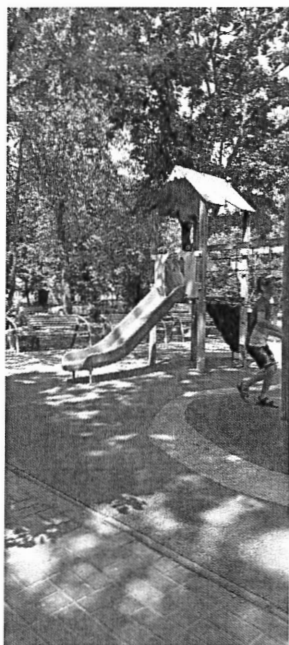
Egy multinacionális cég dolgozóinak összefogása segítségével 7 rászoruló gyermek kapott olyan karácsonyi ajándékot, amire nagyon vágyott.

Budaörsi civil kezdeményezéssel, élelmiszer és ruhaadományokat gyűjtöttek a helyi óvodák és iskolák, melyekből karácsonyra 11 családnak élelmiszerral és 24 családnak ruhaadománnyal tudtunk segíteni.

ESÉLY SZOCIÁLIS TÁRSULÁS SZOCIÁLIS ÉS GYERMEKJÓLÉTI KÖZPONT

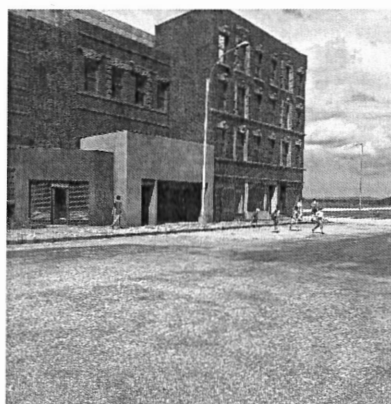
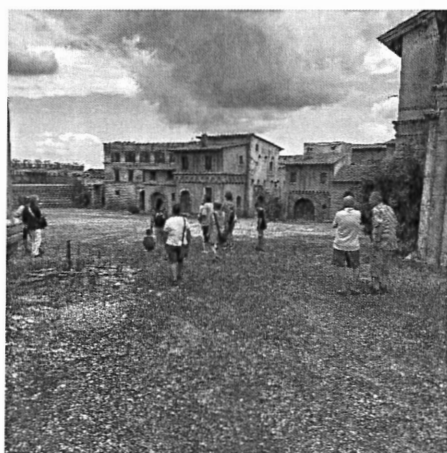
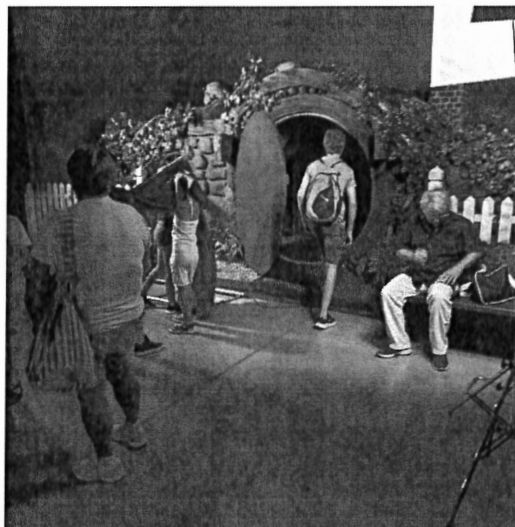
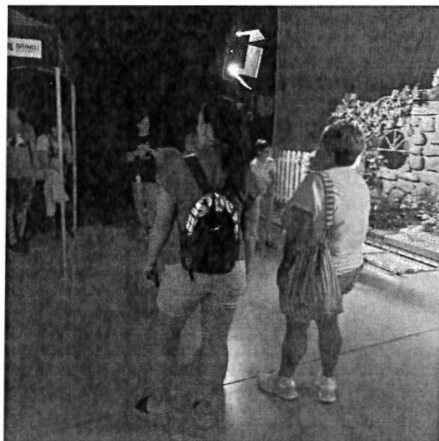
Nyári tábor

A 2024. évben kétszer egyhetes nyári tábort szerveztünk rászoruló családok gyermekeinek. Minden nap reggelivel vártuk őket és tízórait, ásványvizet csomagoltunk számukra. A tábor keretében jártunk a Budakeszi Vadasparkban, a Budaörsi Városi Strandon, a Mese Múzeumban, moziban, a DinoPark KÖKI Budapestben, az Illúziók Múzeumában.



ESÉLY SZOCIÁLIS TÁRSULÁS SZOCIÁLIS ÉS GYERMEKJÓLÉTI KÖZPONT

Etyeki kirándulás



Anyák napi készülődés



ESÉLY SZOCIÁLIS TÁRSULÁS SZOCIÁLIS ÉS GYERMEKJÓLÉTI KÖZPONT

Húsvéti készülődés



Karácsonyi készülődés



ESÉLY SZOCIÁLIS TÁRSULÁS SZOCIÁLIS ÉS GYERMEKJÓLÉTI KÖZPONT

Jelzőrendszer véleménye és javaslatok

A Jelzőrendszer tagjai által visszaküldött, 2024. évre vonatkozó kérdőívek összesítése alapján megállapíthatjuk, hogy a Jelzőrendszer tagjai jónak és konstruktívnak ítélték meg együttműködésüket az ESZT Szociális és Gyermekjóléti Központ Család és Gyermekjóléti Szolgálatával.

Javaslataik:

- több és részletesebb tájékoztatás a gyermekvédelmi rendszerrel és a Gyermekjóléti Szolgálat működésével kapcsolatban,
- több jelzőrendszeri találkozó,
- több esetmegbeszélés.

Problémaként tüntették fel a hatósági eljárások lassúságát és a hatóság gyengeségét, valamint a településen élő családok és gyermekek mentálhigiénés, pszichológiai és pszichiátriai ellátásának lehetőségeit kevesellték.

4. HERCEGHALOM

A településen 2018. május 1-jétől látja el az Esély Szociális Társulás Szociális és Gyermekjóléti Központ Család- és Gyermekjóléti Szolgálat a családsegítéssel és gyermekjóléti alapellátással kapcsolatos feladatokat.

A feladatellátást két családsegítő végzi saját gépjárművel, valamint a Gondozási Központtal közösen használt Opel Combo típusú személygépjárművel.

A település elsősorban a preventív megközelítésű szakmai módszereket preferálja, melynek megfelelően a családsegítő munkáját mentálhigiénés szolgáltatással egészítettük ki.

Az előző évekhez hasonlóan a 2024. évről is elmondható, hogy sikerült megőrizni és megerősíteni a munkatársak és a jelzőrendszer tagjai között a szakmai együttműködést, az együtt gondolkozást, az egymást erősítő, támogató szemléletet.

2024. év folyamán 8 családdal működött együtt a szolgálat, alapellátás keretében. A családoknál három elsődleges probléma merült fel, életviteli, lelki és elhanyagolás, melyek miatt kerültek látóköreinkbe, azonban a gondozási folyamat során több problémára is fény derült, melyek egymást generálták. A szülők nem képesek határokat szabni, a családon belüli viszonyokat átláthatóvá tenni, ezért működési zavarok keletkeztek, melyek következményeként kialakult a gyermekek fizikai, lelki elhanyagolása, gyermeknevelési és kapcsolati probléma. Intézményünk által gondozott családok esetében az erőforrásaik nem voltak elég hatékonyak, és a családtagok olyan viselkedési mintákat ismételtek, amik elmélyítették a problémákat.

Többségük esetében hosszú távú segítségnyújtásra volt szükség, őket a jelzőrendszeri tagok segítségét is igénybe véve folyamatosan figyelemmel kísérték kollégáink. Alapellátás keretében segített ügyfeleink körében a vezető szolgáltatások az életvezetési-, mentálhigiénés- és nevelési tanácsadás voltak, néhány esetben pedig a megfelelő szolgáltatás elérésének elősegítése.

ESÉLY SZOCIÁLIS TÁRSULÁS SZOCIÁLIS ÉS GYERMEKJÓLÉTI KÖZPONT

A családokkal a személyes találkozás a Család- és Gyermekjóléti Szolgálat ügyfélfogadására szolgáló helyiségében, a Herceghalmi Csicsergő Óvodában történt. Többször is sor került személyes megkeresésre, amikor a családot lakóhelyén keresték fel munkatársaink, krízishelyzet, súlyos veszélyeztetettség, hatósági megkeresés vagy környezettanulmány elkészítése miatt.

Szolgálatunk egy gyermekre kezdeményezett védelembe vételt, melyet helyben hagyott a PVKH Budakeszi Járási Hivatal Gyámügyi Osztálya.

Együttműködési megállapodás nélkül is nyújtottunk segítséget 21 személynek tanácsadással és információnyújtással, melyek egyszeri, vagy többszöri találkozást is jelentettek.

Az anyagi problémákkal küzdő családoknak rendszeresen nyújtottunk segítséget száraz élelmiszer, zöldség és gyümölcs adománnyal.

Felügyeleti szervek által gyámhatósági, gyermekvédelmi területen végzett szakmai ellenőrzések tapasztalatai

2024. június 24-én kelt, PE/SZOC/986-2/2024. számú értesítés alapján, dokumentumvizsgálattal, rendkívüli hatósági ellenőrzést tartott a Pest Vármegyei Kormányhivatal Gyámügyi és Igazságügyi Főosztály. Az ellenőrzés során a GYVR információs rendszerben való rögzítéssel kapcsolatban tártak fel hiányosságot és kifogásolták a Gyámhivatallal való, az eset lezárásáig tartó együttműködés hiányát. A PE/SZOC/986-4/2024. ügyiratszámú rendkívüli dokumentumellenőrzés lezárásáról szóló tájékoztatásukban írt javaslatuk, hogy Szolgálatunk vegye fel a kapcsolatot a Slachta Margit Nemzeti Szociálpolitikai Intézet Módszertani Igazgatóságával, megvalósult.

II. A SZOCIÁLIS ÉTKEZTETÉS, A HÁZI SEGÍTSÉGNYÚJTÁS, AZ IDŐSEK NAPPALI ELLÁTÁSA, A TÁMOGATÓ SZOLGÁLTATÁS ÉS A JELZŐRENDSZERES HÁZI SEGÍTSÉGNYÚJTÁS 2024. ÉVI SZAKMAI FELADATELLÁTÁSA

A többször módosított 1993. évi III. törvény a szociális igazgatásról és a szociális ellátásokról 92/B.§ d.) pontjában leírtaknak megfelelően szakmai beszámolót készítünk a fenntartó részére az Intézmény 2024. január 1. és 2024. december 31. között végzett tevékenységéről.

Működés és szakmai munka

Telephelye

2038 Sóskút, Fő u. 3. – Gondozási Központ

Telefon: 23/ 348-455

E-mail cím: gondozasi@eselytarsulas.hu

Telephelyen nyújtott szolgáltatás:

- házi segítségnyújtás
- étkeztetés
- idősek nappali ellátása

Ellátási területe: Herceghalom Község, Pusztazámor Község, Sóskút Község

Az ESZT Szociális és Gyermekjóléti Központ 2024. évben nyújtott szolgáltatásai Herceghalom, Sóskút és Pusztazámor településeken

	Család - és Gyermek- jóléti Szolgálat	Támogató Szolgálat	Étkeztetés	Házi segítség- nyújtás	Jelző- rendszeres hsg.	Idősek nappali ellátása
Herceghalom	X	X		X	X	
Pusztazámor	X	X	X	X	X	X
Sóskút	X	X	X	X	X	X

Az ESZT Szociális és Gyermekjóléti Központ integrált intézmény. Budaörsi székhellyel Herceghalom, Sóskút és Pusztazámor településeken is biztosítja a szociális és gyermekvédelmi alapszolgáltatásokat.

A sóskúti Gondozási Központ (2038 Sóskút, Fő u. 3.) az Idősek Klubja mellett az étkeztetés és házi segítségnyújtás szolgáltatást biztosítja a sóskúti és pusztazámori lakosoknak. Herceghalomban élők a házi segítségnyújtás szolgáltatást vehetik igénybe.

Az Intézmény a Budaörsön lévő nyitva álló helyiségéből működteti a támogató szolgáltatást és a jelzőrendszeres házi segítségnyújtást, melyet a települések rászoruló lakói vehetnek igénybe.

ESÉLY SZOCIÁLIS TÁRSULÁS

SZOCIÁLIS ÉS GYERMEKJÓLÉTI KÖZPONT

Az Intézmény feladata

Feladata az ellátási területén élő szociális, gyermekvédelmi és fogyatékossgal összefüggő problémák miatt veszélyeztetett személyek, családok, gyermekek életvezetési képességének megőrzése, helyreállítása, a jelentkező igények kielégítése a mindenkor hatályos jogszabályoknak megfelelően.

Fő cél a valós szükségleteken alapuló, célzott és differenciált ellátások biztosítása, a veszélyeztetett személyek feltérképezése, a veszélyeztetettséghez vezető okok megelőzése, problémáik hatékony megoldása, illetve a már kialakult krízishelyzetek megszüntetésének elősegítése.

Gondozási Központ

Telephely: 2038 Sósút, Fő utca 3.

Nyitvatartása: hétfőtől péntekig: 8 órától – 16 óráig

Ellátási terület: Sósút, Pustazámor, Herceghalom települések

A Gondozási Központ személyi feltételei

A Gondozási Központ szakmai létszáma és dolgozóinak szakképzettsége

Képzettség	Beosztás	Ellátott települések
1 fő szakvizsgázott szociális menedzser	szociális munkatárs	Sósút, Pustazámor, Herceghalom
2 fő szociális gondozó és ápoló	gondozó	Sósút, Pustazámor, Herceghalom
2 fő általános ápoló és általános asszisztens	ápoló	Sósút, Pustazámor, Herceghalom

Az ellátási területen 5 fő főállású dolgozó biztosította a szolgáltatásokat a 2024. évben.

A jogszabályi előírásoknak valamennyi munkavállalónk végzettsége megfelel. A településeken dolgozók munkájukat szakmai irányítás mellett végzik és rendszeres ellenőrzés mellett vezetik a szükséges adminisztrációt.

A településeken önként vállalt feladatként észlelő-jelzőrendszert működtetünk, melynek tagjai a házi orvosok, a Polgármesteri Hivatalok munkatársai, a Család- és Gyermekjóléti Szolgálat családsegítői, valamint a falvak lakosai. A tagok rendszeresen jeleznek, ha segítségre szoruló emberről szereznek tudomást.

Az észlelő-jelzőrendszer tagjaival példaértékű az együttműködésünk, a közösségek érdekében végzett munkájukat köszönjük.

ESÉLY SZOCIÁLIS TÁRSULÁS

SZOCIÁLIS ÉS GYERMEKJÓLÉTI KÖZPONT

Tárgyi feltételek

A Gondozási Központ - Sósút Község Önkormányzata által biztosított – a Sósút, Fő u. 3. szám alatti épületben működik. Elhelyezkedése központi, könnyen megközelíthető.

A ház régi, a tető nagyon rossz állapotban van, több helyen beázik, melynek következtében a konyhában és a mosdóban már a plafon is leszakadt, balesetveszélyes. Az épület erősen felújításra szorul, a vakolat a legkisebb érintésre is leomlik. A villanyvezetékek, kapcsolók elavultak. Szükséges lenne az épület akadálymentesítése is azért, hogy idős ellátottjaink könnyebben tudjanak házon belül mozogni. Mindezek ellenére mindent elkövetünk, hogy ellátottjaink számára kellemessé, hangulatossá tegyük.

A Gondozási Központ munkatársainak munkáját segíti egy Suzuki Ignis (KZV 794) és egy Opel Combo (KOG 936) típusú személygépkocsi. Az Opel Combo a budaörsi székhelyről került át használatunkba.

A sósúti telephelyen a gondozók számára az adminisztráció elvégzéséhez szükséges valamennyi eszköz biztosított (számítógép, nyomtató, telefonvonal, internet hozzáférés stb.).

Gondozási Központ céljai, szakmai feladatai

A Gondozási Központ célja az életkoruk, egészségi állapotuk és szociális helyzetük miatt hátrányos helyzetbe került személyek és csoportok számára megfelelő, a problémák feltárását, kezelését, megoldását magába foglaló ellátás biztosítása.

A Gondozási Központ ellátási formái

- Szociális étkeztetés
- Házi segítségnyújtás
- Idősek nappali ellátása (Idősek Klubja)

Állami finanszírozásba befogadott ellátások és létszámok

- | | |
|---------------------------|---|
| • étkeztetés | az ellátható létszám nincs meghatározva |
| • házi segítségnyújtás | 30 fő |
| • idősek nappali ellátása | 30 fő |

A Gondozási Központban ellátandó célcsoport jellemzői

Az ellátottjaink főként a szép korú lakosság köréből kerülnek ki, létszámuk folyamatosan változik. A gondozottak jövedelmi helyzete, lakhatási viszonyai szélsőségesek (komfort nélküli lakások, összkomfortos családi házak). A csekély jövedelmű családok és a magas nyugellátással rendelkezők köréből is igénylik szolgáltatásainkat.

ESÉLY SZOCIÁLIS TÁRSULÁS

SZOCIÁLIS ÉS GYERMEKJÓLÉTI KÖZPONT

Az idős lakosok zömmel egyedül élnek, saját nyugdíjból. Az önellátási képesség csökkenése különösen akkor jelent súlyos problémát, ha nincs olyan személy, családtag, aki segíteni tudná őket. A családok életvitele megváltozott a korábbi évekhez képest, a többgenerációs családok szinte már megszűntek, így az egyedül élő idősök száma is növekvő tendenciát mutat. Ellátottjaink nehezen viselik el, ha magukra maradnak, elszigetelődnek, ezért befelé fordulnak és elkeseredetté válnak. Az egyedüllét miatt több gondoskodást és figyelmet igényelnek. Az idősök életvitelének fenntartásában, a mindennapok nehézségeinek megoldásában a gondozók nagy segítséget és támaszt nyújtanak.

A szakmai munka bemutatása

1. Étkeztetés

A szociális étkeztetés keretében azoknak a szociálisan rászorultaknak, akik

- koruk,
- egészségi állapotuk,
- fogyatékoságuk,
- pszichiátriai betegségük,
- szenvedélybetegségük, vagy
- hajléktalanságuk

miatt önmaguk, illetve eltartottjaik részére az étkezésről tartósan, vagy átmeneti jelleggel nem képesek gondoskodni, legalább napi egyszeri meleg étkeztetést kell biztosítani.

A szolgáltatás célja

Az ellátórendszeren belül fontos szerepet tölt be a szociális étkeztetés. Mindazoknak segítséget nyújt, akik kevés jövedelemmel rendelkeznek, egészségük károsodott, vagy koruk miatt már nem képesek maguknak főzni. A szociális étkeztetés igénybevétele lehetőséget nyújt az ellátottak számára más, a telephelyen működő alapszolgáltatás megismerésére, igénybevételére.

A szociális étkeztetést igénybevevők száma 2024. december 31-én

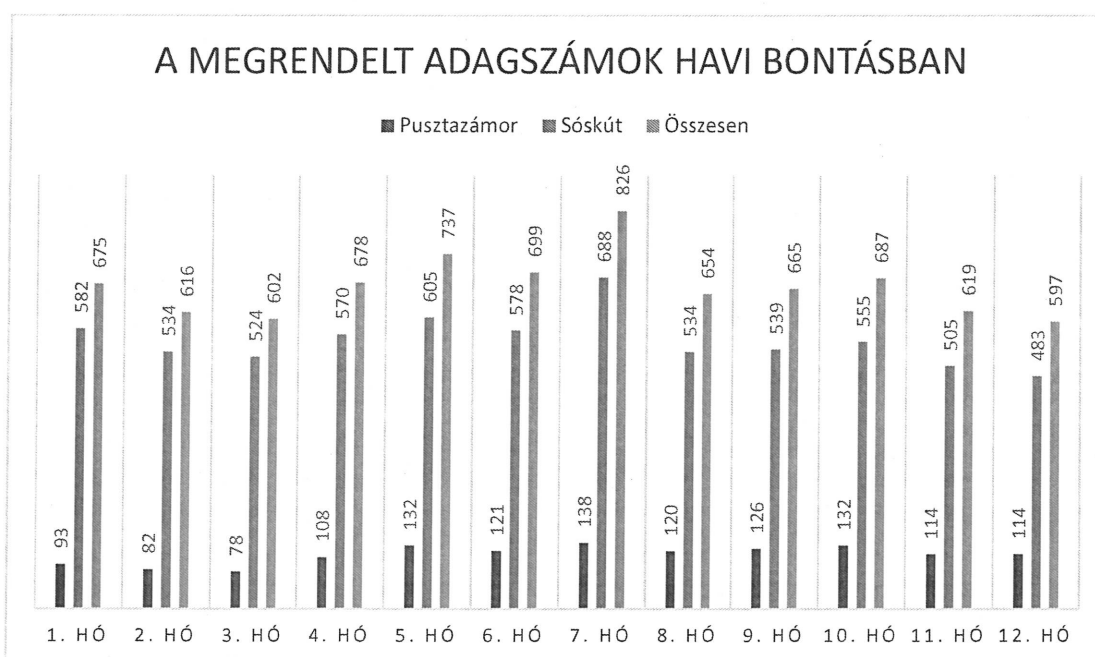
	Pusztazámor	Sóskút
Ellátottak száma	8	33

Életkor	Pusztazámor		Sóskút		Összesen	
	férfi	nő	férfi	nő	férfi	nő
40 – 59 év	2	2	4	4	6	6
60 – 69 év		1	3	1	3	2
70 – 79 év	2		4	3	6	3
80 – 89 év		1	2	8	2	9

ESÉLY SZOCIÁLIS TÁRSULÁS SZOCIÁLIS ÉS GYERMEKJÓLÉTI KÖZPONT

90 – x év			2	2	2	2
Összesen	4	4	15	18	19	22
Mind összesen	8		33		41	

Az ellátás igénybevevőjét napi egyszeri meleg étkeztetésben (meleg étel tartalmaz egy adag levest, egy adag főfogást, esetenként savanyúságot, süteményt, gyümölcsöt) részesítjük. Az étkeztetést — az ellátottak jelenlegi igénye alapján — heti 5 nap biztosítjuk.



Az étkeztetést vásárolt szolgáltatásként a Mi-Csodanap Kft. biztosítja. A konyha üzemeltetője vállalta, hogy a közétkeztetésre vonatkozó táplálkozás-egészségügyi előírásokról szóló 37/2014. (IV.30.) EMMI rendeletben meghatározott energia-tápanyagbeviteli, illetve élelmiszer-nyersanyag felhasználási ajánlás alapján az életkori sajátosságoknak megfelelően biztosítja a napi egyszeri meleg étkezést. Ha az étkezésben részesülő személy egészségi állapota indokolja, orvosi javaslatra diétás étkezést is biztosítunk.

Az ebéd a főzőkonyháról előre kiadagolva, egyszer használatos, lefóliázott edényben érkezik az Intézménybe, mely így könnyen kezelhető, szállítása és tárolása is higiénikus.

A szakfeladaton foglalkoztatott gondozónő munkája sokrétű, feladatai közé tartozik az ebéd házhoz szállítása, az új kérelmekkel kapcsolatos ügyintézés, kapcsolattartás az ellátottakkal, hozzátartozóikkal, a térítési díjak beszedésével kapcsolatos teendők.

ESÉLY SZOCIÁLIS TÁRSULÁS SZOCIÁLIS ÉS GYERMEKJÓLÉTI KÖZPONT

Az Intézményben igyekszünk az egyéni igényeket, valamint a szociális helyzetet méltányolni és kezelni.

Az ellátás önkéntesen vehető igénybe. Az ellátást javasolhatja a háziorvos, a családsegítő és a lakókörnyezetből bárki, aki ellátatlan, idős vagy szociálisan rászorult embert észlel.

Személyi térítési díj fizetésének módja

Az étkeztetés térítésköteles szolgáltatás. A személyi térítési díj az ellátott jövedelmétől függ. A fizetendő személyi térítési díj összege Budaörs Város Önkormányzatának Képviselő-testülete többször módosított 32/2013. (VI.24.) önkormányzati rendelete — az Esély Szociális Társulás Szociális és Gyermekjóléti Központ által biztosított személyes gondoskodást nyújtó ellátásokról, azok igénybevételéről, valamint a fizetendő térítési díjakról — alapján kerül megállapításra.

A szociális alapszolgáltatás személyi térítési díjának megállapításánál a szolgáltatást igénybevevő személy rendszeres havi jövedelmét kell figyelembe venni. A térítési díjat egyszeri készpénzfizetési számlán kell befizetni, tárgyhót követő hónap tizedik napjáig.

Értékelés

Az étkeztetés szakfeladaton az ellátottak száma folyamatosan változott.

A főzőkonyha a szerződésben vállalt kötelezettségeit teljesítette. Az egyszerhasználatos edényekben érkező étel mennyiségével néhány alkalommal probléma volt, de jelzésünkre azonnal korrigálták a hibát. A konyha törekedett arra, hogy változatos ételekkel lássa el a szolgáltatás igénybe vevőit, és heti rendszerességgel kaptak gyümölcsöt, vagy süteményt az ellátottak.

Az ételt naponta az Intézmény gépjárműveivel (Suzuki Ignis, Opel Combo) szállítottuk ki az ellátottaknak. Sajnos az autók már öregek, az Öreghegyre történő napi közlekedés egyre több és több hibát hozott elő, melyek javíttatása éves szinten egyre többbe került.

Elvárás volt gondozóinktól, hogy az ebéd kiszállításakor minden ellátottal igyekezzenek felvenni a kapcsolatot, mindenkivel beszéljenek, tudakolják meg van-e valamire szükségük, tudunk-e segíteni valamiben.

2. Házi segítségnyújtás

A szolgáltatás célja

A házi segítségnyújtás során célunk az önálló életvitel fenntartása, az egészségi, a szociális és mentális állapot javítása.

Alapvető gondozási, ápolási feladatok

A házi segítségnyújtás olyan szolgáltatás, amely az igénybe vevő önálló életvitelének fenntartását - szükségleteinek megfelelően - lakásán, lakókörnyezetében biztosítja.

A házi segítségnyújtás hozzájárul ahhoz, hogy az ellátást igénybe vevő fizikai, mentális, szociális szükséglete:

- saját környezetében,
- életkorának, élethelyzetének és egészségi állapotának megfelelően,
- meglévő képességeinek fenntartásával, felhasználásával, fejlesztésével biztosított legyen.

Házi segítségnyújtás keretében történik a gondoskodás azokról a rászoruló személyekről, akik otthonukban élnek, önmaguk ellátására nem, vagy csak részben képesek. Az ellátottak számára megnyugtató, hogy saját otthonukban maradhatnak. A gondozó helyben nyújt segítséget a személyi és környezeti higiéné fenntartásában, a külvilággal való kapcsolat ápolásában, érdekeik védelmében. A gondozók sok esetben családpótló szerepet töltenek be.

A házi segítségnyújtás keretében szociális segítséget vagy – a szociális segítség tevékenységeit is magába foglaló – személyi gondozást nyújtottunk.

Szociális segítség keretében biztosítani kellett:

- a lakókörnyezeti higiénia megtartásában való közreműködést,
- a háztartási tevékenységben való közreműködést,
- a veszélyhelyzetek kialakulásának megelőzésében és a kialakult veszélyhelyzet elhárításában történő segítségnyújtást

Személyi gondozás keretében biztosítani kellett:

- az ellátást igénybe vevővel a segítő kapcsolat kialakítását és fenntartását,
- a gondozási és ápolási feladatok elvégzését,
- a szociális segítség keretében ellátandó feladatokat

Gondozóink megfelelő empátiás készséggel, nagyfokú türelemmel és jó kapcsolatteremtő képességgel rendelkeznek, fokozott figyelmet fordítanak a településeken élő, elesett, hátrányos helyzetű emberekre, amennyiben veszélyeztetettséget tapasztalnak, jelzéssel élnek a Család- és Gyermekjóléti Szolgálat családsegítője felé.

ESÉLY SZOCIÁLIS TÁRSULÁS
SZOCIÁLIS ÉS GYERMEKJÓLÉTI KÖZPONT

A házi segítségnyújtást igénybevevők száma

	Herceghalom	Pusztazámor	Sóskút
Ellátottak száma	8	1	17
Ebből			
Régi ellátott	9	1	18
Új ellátott	1	0	8
Ellátásból kikerült	2	0	9

*Az ellátottak száma korcsoportok és nemek szerinti bontásban
2024. december 31-én*

	Herceghalom		Pusztazámor		Sóskút		Összesen	
	férfi	nő	férfi	nő	férfi	nő	férfi	nő
40 – 59 év					1	1	1	1
60 – 69 év		1						1
70 – 79 év					1	2	1	2
80 – 89 év	2	3	1		1	7	4	10
90 – x év		2			2	2	2	4
Összesen	2	6	1	0	5	12	8	18
Mind összesen	8		1		17		26	

Házi segítségnyújtásban részesülők száma gondozási szükséglet szerint

Nemek	Gondozási szükséglet mértéke		Összesen
	0. fokozat	I. fokozat	
Férfi	1	7	8
Nő	5	13	18
Összesen	6	20	26

A házi segítségnyújtás adta lehetőségeket elsősorban a 70 év feletti, egyedül élők veszik igénybe, akik kevés segítséget kapnak családjuktól, mert a családtagok sok esetben távol élnek, vagy aktív korúak, dolgoznak. Az egészségügyi ellátórendszer működési problémái miatt az idős betegek rövidebb időt tölthetnek kórházban, otthonukba visszakérülve gondozási – ápolási igénnyel fordulnak Intézményünkhöz. A házi segítségnyújtással elkerülhetővé válik az idős bentlakásos intézményben történő elhelyezése.

ESÉLY SZOCIÁLIS TÁRSULÁS
SZOCIÁLIS ÉS GYERMEKJÓLÉTI KÖZPONT

Gondozási órák száma havi bontásban

hónap	Pusztazámor		Sóskút		Herceghalom	
	segítés	gondozás	segítés	gondozás	segítés	gondozás
január	0	11	30	211	8	174
február	0	12	25	230	0	161
március	0	12	24	196	0	152
április	0	12	27	205	0	168
május	0	15	28	193	0	168
június	0	16	28	172	0	160
július	0	18	33	178	0	184
augusztus	0	17	26	166	0	160
szeptember	0	17	29	200	0	168
október	0	17	39	226	0	176
november	0	16	28	214	0	152
december	0	14	30	196	0	144
összesen	0	177	347	2387	8	1967

A szakfeladaton foglalkoztatott gondozónők munkája sokrétű, gondozási tevékenységükön túl feladataik közé tartozik az új kérelmekkel kapcsolatos ügyintézés, kapcsolattartás az ellátottakkal, hozzátartozóikkal, az orvosokkal. A gondozók az elvégzett munkáról tevékenységnaplót vezetnek.

A házi segítségnyújtás szolgáltatás önkéntesen, saját kérésre vehető igénybe. Az ellátást javasolhatja a háziorvos és a lakókörnyezetből bárki, aki ellátatlan, idős vagy szociálisan rászoruló embert észlel.

Személyi térítési díj fizetésének módja

A házi segítségnyújtás Pusztazámor és Sóskút településeken térítésköteles szolgáltatás volt 2023. év április hónapjáig. A fizetendő személyi térítési díj összege Budaörs Város Önkormányzata Képviselő-testületének többször módosított 32/2013. (VI.24.) önkormányzati rendelete — az Esély Szociális Társulás Szociális és Gyermekjóléti Központ által biztosított személyes gondoskodást nyújtó ellátásokról, azok igénybevételéről, valamint a fizetendő térítési díjakról — alapján került megállapításra.

E rendeletet módosította a Budaörs Város Önkormányzata Képviselő-testületének 5/2023. (III.24.) számú önkormányzati rendelete, melyben emelték a fizetendő térítési díj összegét. Sóskút és Pusztazámor Községek Önkormányzatai úgy döntöttek, hogy átvállalják a személyi térítési díj fizetését az ellátottaktól és kéri a 32/2013. (VI.24.) önkormányzati alaprendelet módosítását. Az Önkormányzatok kifejezték abbéli szándékukat, hogy a településeken a házi segítségnyújtás szolgáltatást ingyenesen vehessék igénybe a rászorulóknak.

ESÉLY SZOCIÁLIS TÁRSULÁS SZOCIÁLIS ÉS GYERMEKJÓLÉTI KÖZPONT

A két önkormányzat 2023. december 8-ig fizette az átvállalt térítési díjat, majd 2023. december 9-től a hatályos 25/2023. (XII.08.) önkormányzati rendelet alapján a szolgáltatást térítésmentesen vehetik igénybe ellátottjaink.

Értékelés

A 2024. évben a nehéz gazdasági helyzet, a magas infláció és a közüzemi szolgáltatások díjának megemelkedése, valamint a szomszéd országban még mindig dúló háború miatt az idősök mentálisan is nehezen viselték az elmúlt időszak eseményeit.

Az elszabadult infláció több gondozottat is igen rossz helyzetbe hozott. A nehéz anyagi körülmények közé került ellátottjainknak úgy próbáltunk meg segíteni, hogy a bevásárlásokat nemcsak a drága helyi boltban bonyolítottuk le, hanem a jóval olcsóbb biatorbágyi üzletekben, pénzt takarítva meg ezzel számukra.

A gondozóknak továbbra is fontos és kiemelt feladata volt az ellátottak mentális támogatása. Egész évben törekedtünk arra, hogy lehetőség szerint naponta kapcsolatba lépjünk időseinkkel, rendszeres jelenlétünkkel megnyugtassuk őket.

3. Idősek nappali ellátása (Idősek Klubja)

Telephely: 2038 Sós-kút, Fő u. 3.

Ellátási terület: Pusztazámor, Sós-kút Községek

A szolgáltatás a sós-kúti lakosok számára helyben biztosított, a pusztazámori jogosultak a sós-kúti telephelyen vehetik igénybe, ahová igény esetén be-, illetve hazaszállítjuk az ellátást kérőt.

Az ellátottak köre, az ellátás célja

Nappali gondozásra szoruló időseknek, szociális, mentális támogatásra szoruló, önmaguk ellátására részben képes 18. életévüket betöltött személyeknek napközbeni fizikai, mentális, pszicho-szociális, egészségügyi ellátással közösségi formában biztosítani az életminőségük megőrzését.

Az ellátás célja az egyedüllétek megszüntetése és a tétlenséggel járó káros hatások megelőzése.

ESÉLY SZOCIÁLIS TÁRSULÁS
SZOCIÁLIS ÉS GYERMEKJÓLÉTI KÖZPONT

Az Idősek Klubját igénybe vevők száma

	Sóskút
Ellátottak száma	3
Ebből	
Új ellátott	
Régi ellátott	5
Ellátásból kikerült	2

Az ellátottak száma korcsoportok és nemek szerinti bontásban

	Sóskút	
	férfi	nő
70 – 79 év	1	1
80 – 89 év		
90 – x éves		1
Összesen	1	2
Mind összesen	3	

A biztosított szolgáltatás tartalma

Elsődleges feladatunk a hiányzó családi gondoskodás pótlása. Az ellátott szociális helyzetének javítása, egyedüllétének megszüntetése, a tétlenséggel járó negatív hatások megelőzése, valamint egészségi és higiénés állapotának javítása. Nagy hangsúlyt fektetünk a tétlenség, feleslegessé válás érzésének feloldására, a mindennapi élet tartalommal való megtöltésére. Fontos az önbizalom erősítése, és az is, hogy sikerélményt, elismerést nyújtsunk az idős, ellátásban részesülő embereknek.

A településen működő idősek klubja a szolgáltatást nyitott formában, az ellátotti kör és a lakosság által egyaránt elérhető módon biztosítja, a helyi igényeknek megfelelő közösségi programokat szervez, valamint helyet biztosít a közösségi szerveződésű csoportoknak összejövetelek, rendezvények megtartására. A klub szakképzett munkatársai programokat szerveznek. Lehetőség van a hitelet gyakorlására, társas beszélgetésre, felolvasásra, éneklésre, sétákra, kirándulásokra, színházlátogatásokra.

ESÉLY SZOCIÁLIS TÁRSULÁS

SZOCIÁLIS ÉS GYERMEKJÓLÉTI KÖZPONT

Szolgáltatási elemek és tevékenységek

Tanácsadás

A tanácsadás az igénybe vevő bevonásával történő, jogait, lehetőségeit figyelembe vevő, élethelyzetének megfelelő javaslatokat, megoldásokat kialakító folyamat.

Készségfejlesztés

Az ellátott készségeinek fenntartása, lehetőség szerint bővítése, a minél nagyobb önállóság megtartása érdekében.

Háztartási vagy háztartást pótló segítségnyújtás

Az igénybe vevő segítése mindennapi életvitelében, a személyes szükségleteinek kielégítésére szolgáló lehetőségek és eszközök biztosítása, ha ezt saját háztartásában nem tudja megoldani.

Esetkezelés

Az ellátott problémájának megoldására irányuló segítő kapcsolat. A klub kiemelt feladata a segítségnyújtás a társaskapcsolatok fenntartásában, krízishelyzetek kialakulásának megelőzése, valamint az elmagányosodás elkerülése érdekében történő prevenciós munka.

Felügyelet

A felügyelet célja az ellátott fizikai és lelki biztonságának fenntartása az Idősek Klubjában.

Gondozás

A nappali ellátásban részesülők egészségi állapotát a gondozó figyelemmel kíséri. Kiemelt feladata a szükséges egészségügyi ellátáshoz való hozzájutás biztosítása. Az ellátott testi-lelki támogatása, amely elősegíti a legjobb életminőség elérését.

Közösségi fejlesztés

Az Idősek Klubja törekszik arra, hogy szabadidős programjaival az ellátottaknak kiegyensúlyozott, nyugodt, családi légkört biztosítson.

Az Intézményben szervezett rendezvényeken, programokon való részvétel ingyenes és önkéntes.

Értékelés

A világhárvány az idősök nappali ellátására volt a legnegatívabb hatással, mert míg az étkeztetést és a házi segítségnyújtást szinte változatlan létszámmal láttuk el, addig a klub tagjainak száma 2 főre csökkent, ami azóta sem változott.

2024. október 4-én az Idősek Világnapjára bált rendeztünk. A Gondozási Központ munkatársai a korábbi évekhez hasonlóan nagy lelkesedéssel szervezték meg a rendezvényt: elkészítették és megcímezték a mintegy 650 darab meghívót, berendezték a bálnak helyet adó általános iskola

ESÉLY SZOCIÁLIS TÁRSULÁS SZOCIÁLIS ÉS GYERMEKJÓLÉTI KÖZPONT

tornatermét, megvásárolták az italokat és egyéb kellékeket, megrendelték az ételt, megterítették, felszolgálták a vacsorát, a helyszínre és hazaszállították az azt kérő időseket. A programot Sósokút Község Önkormányzata finanszírozta.

4. Támogató Szolgáltatás

Támogató szolgáltatás ellátási területe

- Budaörs
- Herceghalom
- Pusztazámor
- Sósokút
- Törökbálint

A szolgáltatás állami finanszírozása

A szolgáltatás finanszírozása a Költségvetési Törvény (2022. évi XXV. törvény) 2. melléklete (A helyi önkormányzatok általános működésének és állami feladatainak támogatása) alapján történt.

A finanszírozás feladategység alapú. A halmozott fogyatékosága vagy autizmusa miatt szociálisan rászorult személyek segítségével töltött 40 perc, más szociálisan rászorult személyek segítségével töltött 1 óra, illetve a szociálisan rászorult személyek szállítása közben megtett 5 kilométer felelt meg egy feladategységnek. Összesen 3676 feladategység teljesítését jelölte ki számunkra a törvényi előírás.

A feladategységet kizárólag a megállapodással ellátott szociálisan rászoruló

- vakok személyi járadékában,
- fogyatékosági támogatásban,
- magasabb összegű családi pótlékban részesülő

kliensek után lehet elszámolni.

Az ellátottak köre

Budaörs és Törökbálint Város, Herceghalom, Sósokút és Pusztazámor Község közigazgatási területén életvitelszerűen tartózkodó, az alábbi fogyatékosággal élő személyek

- siketek és nagyothallók (hallási fogyatékosok),
- vakok és gyengén látók (látási fogyatékosok),
- értelmi fogyatékosok,
- mozgásszervi fogyatékosok,
- halmozottan fogyatékosok,
- autisták.

ESÉLY SZOCIÁLIS TÁRSULÁS

SZOCIÁLIS ÉS GYERMEKJÓLÉTI KÖZPONT

A Támogató Szolgálat nyitva álló helyisége:

2040 Budaörs, Szivárvány u. 5.

Nyitvatartás:

Hétfőtől péntekig: 8 – 16 óráig

Személyi feltételek

A Támogató Szolgálat szakmai létszáma: 1 fő szakmai vezető, 2 fő segítő (gépkocsivezető), 3 fő gondozó. A munkatársak képzettsége megfelel az 1/2000. (I. 7.) SzCsM rendelet 3. számú mellékletében található képesítési előírásoknak.

A Támogató Szolgálat működésének tárgyi feltételei

Az intézmény a Támogató Szolgálat szállító szolgáltatását egy akadálymentesített, 8 személyes OPEL Vivaro típusú (PRM-796) személygépjárművel és egy 9 személyes OPEL Vivaro típusú (RMJ-176) személygépjárművel biztosítja. Az intézmény ezen kívül rendelkezik egy 5 személyes Opel Combo típusú (AABR-598) személygépjárművel, amelyet a Család- és Gyermekjóléti Szolgálattal közösen használ, így a másik két gépjármű meghibásodása esetén is teljes kapacitással tudjuk biztosítani a szolgáltatást.

A támogató szolgáltatás

Az 1993. évi III. törvény értelmében a Támogató Szolgálat két feladatot lát el:

- szállító szolgálat
- személyi segítség

Szállító szolgálat

A szállító szolgáltatás célja az alapvető szükségletek kielégítését segítő szolgáltatásokhoz, és közszolgáltatásokhoz való hozzájutás elősegítése, a fogyatékos személy iskolába, munkába járásának biztosítása.

Az igénybejelentéskor az ügyfél jelzi a szállítás időpontját, célját, eszközszükségletét (kerekszékek), valamint a kísérő iránti igényét.

Az ellátottnak nyújtott szolgáltatást a lehetőségeinkhez mérten rugalmasan próbáljuk meg teljesíteni. Indokolt esetben, előre egyeztetett időpontban munkaidőn túl, hétköznapi és hétvégén is vállalunk szállítást.

Személyi segítség

A személyi segítő a fogyatékos személy aktív közreműködésével segítséget nyújt családon és társadalmon belüli integrációhoz. Ennek során lehetővé teszi a közszolgáltatásokhoz való hozzáférést, segítséget nyújt a munkavállalásban, valamint a tanulmányok, a szabadidős tevékenységek gyakorlásában.

ESÉLY SZOCIÁLIS TÁRSULÁS
SZOCIÁLIS ÉS GYERMEKJÓLÉTI KÖZPONT

*A támogató szolgáltatást igénybe vevők száma
2024. december 31-én*

	Budaörs	Herceghalom	Pusztazámor	Sóskút	Törökbálint	Összesen
Ellátottak száma	67	0	0	9	12	88

*Ellátottak életkor és nemek szerinti megoszlása
2024. december 31.*

	Budaörs		Sóskút		Tbálint		Összesen	
	férfi	nő	férfi	nő	férfi	nő	férfi	nő
0–5 év	-	-	-	-	-	-	-	-
6–13 év	-	-	-	1	1	-	1	1
14–17 év	1	-	-	-	-	-	1	-
18–39 év	5	6	-	-	1	2	6	8
40–59 év	5	4	1	1	1	3	7	8
60–64 év	-	1	-	-	-	2	-	3
65–69 év	1	3	-	1	-	1	1	5
70–74 év	4	5	1	1	-	-	5	5
75–79 év	2	10	-		-	1	2	11
80–89 év	3	11	-	3	-	-	3	14
90-x év	1	5	-	-	-	-	1	5
Összesen	22	45	2	7	3	9	27	60
Mind összesen	67		9		12		88	

ESÉLY SZOCIÁLIS TÁRSULÁS
SZOCIÁLIS ÉS GYERMEKJÓLÉTI KÖZPONT

Személyi segítség teljesített órák száma és a személyszállítással teljesített hasznos km, havi bontásban (*Hasznos km az a megtett út, melyet a gépjármű az ellátott szállításával tesz meg.)*

Budaörs

Hónap	Személyi segítség (perc)	Szállítás (km)
Január	4 060	4 701,46
Február	3 480	476,27
Március	3 730	754,87
Április	3 730	714,29
Május	4 190	930,60
Június	4 570	891,16
Július	3 250	465,00
Augusztus	2 770	817,00
Szeptember	4 100	677,71
Október	4 630	783,80
November	3 360	542,40
December	2 310	347,83
Összesen	44 180	12 102,39

Törökbálint

Hónap	Személyi segítség (perc)	Szállítás (km)
Január	3 730	1 115,42
Február	2 700	886,55
Március	2 080	540,19
Április	2 760	820,62
Május	3 080	889,27
Június	2 310	595,82
Július	690	163,00
Augusztus	210	50,00
Szeptember	3 720	1 121,14
Október	3 470	1 027,60
November	3 430	987,60
December	1 880	499,16
Összesen	30 060	8696,37

ESÉLY SZOCIÁLIS TÁRSULÁS
SZOCIÁLIS ÉS GYERMEKJÓLÉTI KÖZPONT

Sóskút

Hónap	Személyi segítség (perc)	Szállítás (km)
Január	150	90,00
Február	130	0,00
Március	270	89,00
Április	270	77,00
Május	0	26,00
Június	300	134,00
Július	240	64,00
Augusztus	280	164,00
Szeptember	200	63,00
Október	140	19,00
November	800	151,00
December	100	46,00
Összesen	2.880	923,00

Az ellátottak fogyatékoság szerinti megoszlása – 2024. december 31.

	Budaörs	Herceghalom	Sóskút	Törökbálint	Összesen
Látási	4	-	2	5	11
Hallás	2	-	-	-	2
Értelmi	3	-	-	2	5
Mozgásszervi	19	-	1	1	21
Autista	3	-	-	2	5
Halmazottan	4	-	-	-	4
Egyéb*	33	-	6	1	40
Összesen	67	-	9	11	88

**magasabb összegű családi pótlékban részesülő gyermekek, korukból és betegségeikből kifolyólag ellátott, idős emberek*

A Szolgálat a 2024. évre vállalt feladategység mutatót teljesítette.

Személyi térítési díj

A támogató szolgáltatás Budaörs, Pusztazámor, Sóskút és Törökbálint településeken térítésköteles, míg Herceghalom település esetében nem kell térítési díjat fizetni. A fizetendő személyi térítési díj összege Budaörs Város Önkormányzata Képviselő-testületének többször módosított 32/2013. (VI.24.) önkormányzati rendelete — az Esély Szociális Társulás Szociális és Gyermekjóléti Központ által biztosított személyes gondoskodást nyújtó ellátásokról, azok igénybevételeéről, valamint a fizetendő térítési díjakról — alapján kerül megállapításra.

5. Jelzőrendszeres házi segítségnyújtás

Jelzőrendszeres házi segítségnyújtás ellátási területe

- Biatorbágy
- Budaörs
- Herceghalom
- Pusztazámor
- Sóskút
- Törökbálint

Az ellátottak számára nyitva álló helyiség

2040 Budaörs, Szivárvány u. 5.

Feladatellátás állami finanszírozása

A jelzőrendszeres házi segítségnyújtás 2013. július 1. napjától állami feladat, melyet a Slachta Margit Nemzeti Szociálpolitikai Intézet lát el. A Szociális és Gyermekvédelmi Főigazgatóságról szóló 316/2012.(XI.13.) Korm. rendelet alapján a jelzőrendszeres házi segítségnyújtást az Intézet biztosítja a szociális igazgatásról és szociális ellátásokról szóló 1993. évi III. törvény 91. § (2) bekezdésében meghatározottak figyelembevételével (szolgáltató, intézmény fenntartásával, vagy megállapodás útján).

Az Intézet az Esély Szociális Társulással feladat ellátási megállapodást kötött a szolgáltatás biztosítására, amely szerint a 2024-es évben 110 db jelzőkészülék működtetésére biztosított támogatást részünkre.

A szolgáltatás célja

Az önálló életvitel fenntartása az ellátott saját otthonában, emellett a felmerülő krízishelyzetek elhárítása szakember segítségével.

Az ellátottak köre

A saját otthonukban élő, egészségi állapotuk és szociális helyzetük miatt rászoruló, a segélyhívó készülék megfelelő használatára képes időszerű vagy fogyatékos személyek, illetve pszichiátriai betegek.

A jelzőrendszeres házi segítségnyújtás személyi és tárgyi feltételei

Személyi feltételek

A jelzőrendszer folyamatos készenléti rendszerben működik a nap 24 órájában egész éven át. A készenléti szolgálatot minden nap nappal 7-19, éjszaka 19-7 óra között 12 órás időtartamban szakképzett dolgozók látják el, megbízási szerződés alapján.

ESÉLY SZOCIÁLIS TÁRSULÁS

SZOCIÁLIS ÉS GYERMEKJÓLÉTI KÖZPONT

A kivonulószerződést 8 fő szociális gondozó látja el, ebből 6 fő az Intézmény alkalmazásában álló, más munkakörrel is rendelkező kolléga, és további 2 fő megbízási szerződéssel foglalkoztatott szakképzett gondozó. A munkatársak képzettsége megfelel az 1/2000. (I. 7.) SzCsM rendelet 3. számú mellékletében található képesítési előírásoknak.

A szociális gondozók feladata:

- Folyamatosan felméri és jelzi a településeken az igényeket
- Új ellátott felvezetése az adminisztrációs rendszerbe
- Jelzőrendszer technikai működésének a felügyelete
- Hiba esetén az elsődleges hiba felmérése, elhárítása
- Számítógép adatbázisának a vezetése
- A műszaki központ felé havi jelentések küldése
- Kapcsolattartás a diszpécserközpont munkatársaival
- Szükséges adminisztráció vezetése

Tárgyi feltételek

A mindennapi munkavégzéshez szükséges valamennyi tárgyi és technikai eszköz rendelkezésre áll (számítógépek, nyomtató, telefonvonalak, internet hozzáférés stb.).

A kivonuló szolgálat a munkavégzéshez szükséges jól felszerelt készenléti táskákkal rendelkezik.

A megbízási szerződéssel foglalkoztatott gondozók saját személyautójukkal keresik fel a gondozottakat.

Feladatellátás szakmai tartalma, módja, szolgáltatások köre

A szolgáltatás bevezetésekor a következő feltételeket kell figyelembe venni

- A gondozott kritikus élethelyzetben lakásán, otthonán belül segítségre sem családtagtól, sem mástól nem számíthat
- Szociálisan rászoruló
- Egészségi állapota indokolja a folyamatos felügyeletet
- Egészségi, szellemi állapota alapján alkalmas arra, hogy kezelje a műszaki berendezést
- Vállalja a gondozásba vétel feltételeit, együttműködik a kivonuló szolgálattal

Az ellátás igénybevétele szempontjából szociálisan rászorult

- az egyedül élő 65 év fölötti személy
- az egyedül élő súlyosan fogyatékos, vagy
- pszichiátriai beteg személy
- a kétszemélyes háztartásban élő 65 év feletti, illetve súlyosan fogyatékos vagy pszichiátriai beteg személy, ha egészségi állapota indokolja a szolgáltatás folyamatos biztosítását

ESÉLY SZOCIÁLIS TÁRSULÁS

SZOCIÁLIS ÉS GYERMEKJÓLÉTI KÖZPONT

Az ellátás keretében nyújtott szolgáltatás

Krízishelyzet esetén a helyszínen történő haladéktalan megjelenés (kivonulási idő maximum 30 perc), azonnali intézkedés a veszélyhelyzet elhárítására, szükség esetén egészségügyi vagy más szociális ellátások kezdeményezése.

Az ellátás igénybevételének módja

Az ellátás igénybevétele írásbeli kérelem alapján történik. A felvétel folyamatának további részét képezi a megállapodás aláírása. A kérelemről a Támogató Szolgálat vezetőjének javaslata alapján az intézményvezető dönt. Az ellátásba vétellel egy időben a Támogató Szolgálat vezetője intézkedik a készülék felszereltetéséről. Az ellátott a felvételnél lakáskulcsot ad a kivonulatszolgálat számára, hogy riasztás esetén biztosított legyen a lakásba való bejutás. Ha nincs szabad készülék, várólistára veszi a kérelmezőt. Az ellátás kezdetekor a kérelmező és a szakmai vezető megállapodást köt, melyben rögzítik a szolgáltatás igénybevételének a feltételeit.

Térítési díj

Az ESZT Szociális és Gyermekjóléti Központ a jelzőrendszeres házi segítségnyújtás szolgáltatását az ellátási területén ingyenesen biztosítja szociálisan rászorult ellátottak számára.

Műszaki rendszer

A szolgáltatás műszaki megvalósítása az SOS Központ Kft. műszaki közreműködésével történik. Az SOS Központ egy új, mobil segélyhívó készüléket biztosít, amelynek használatához nem szükséges vezetékes telefon.

Az SOS Központ segélyhívó készülék előnyei közé tartozik, hogy független módon használható az egész ország területén anélkül, hogy társítani kellene hozzá bármilyen másik eszközt, így védelmet nyújt az ellátott számára az otthonában és az otthonától függetlenül is. Ezen kívül az eszköz kétirányú hangkommunikációval és GPS helymeghatározással rendelkezik. Képes az elesés érzékelésre, majd automatikusan riasztást indít. A készülék hordható zsebben vagy nyakba akasztva is. Mágneses csatlakozóval lehet feltölteni, amely az idősek számára megkönnyíti a használatot.

Az Intézmény az SOS Központ Kft.-től bérli a jelzőkészülékeket, melyek folyamatosan működnek. 2 db tartalék készülék biztosítja az esetleges javításokból eredő fennakadások kiküszöbölését.

Az SOS Központ által működtetett diszpécserközpont folyamatosan, napi 24 órán keresztül fogadja a segélyhívásokat, ezen kívül a jelzőrendszer felügyeletét és állandó telefonos elérhetőséget biztosít.

ESÉLY SZOCIÁLIS TÁRSULÁS
SZOCIÁLIS ÉS GYERMEKJÓLÉTI KÖZPONT

A jelzőrendszer működtetéséhez az SOS Központ biztosítja:

- a mindenkori diszpécser szolgálatot,
- a távfelügyeleti diszpécserközpont hardware-és software konfigurációit,
- a központi figyelőegység folyamatos működéséhez szükséges technika és software karbantartását, szervizét, az adatbázis kezelését, karbantartását, javítását,
- a rákötésre kerülő készülékek vevőegységre történő adatrögzítését, azok távfelügyeleti csatlakoztatását
- 24 órás készenléti műszaki ügyeleti szolgálat fenntartását,
- érkező jelzések archiválását és nyilvántartását az adatvédelmi jogszabályoknak megfelelően,
- kétoldali beszédkommunikációt.

Az intézmény biztosítja:

- az ellátottnál elhelyezett segélyhívó készülék bérletét,
- a jelzőkészülékek kihelyezését,
- ellátott lakhelyén kihelyezett jelzőkészülékek beüzemelését,
- a gondozó részére mobiltelefont, készenléti táskát alapfelszereléssel,
- a gondozó betanítását a készülék kezelésére.

Szerződés szerinti feladatmutató: 105 db készülék

2024. év	„Kihelyezett készülékekkel bíró napok száma”	Hónap napjainak száma	Ténylegesen teljesített feladatmutató (kettő tizedes jegyre kerekítve)
	a	b	c = a / b
Január	3269	31	105,45
Február	3016	29	104
Március	3199	31	103,19
Április	3075	30	102,5
Május	3111	31	100,35
Június	2965	30	98,83
Július	2352	31	75,87
Augusztus	2272	31	73,29
Szeptember	2320	30	77,33

ESÉLY SZOCIÁLIS TÁRSULÁS
SZOCIÁLIS ÉS GYERMEKJÓLÉTI KÖZPONT

Október	2310	31	74,52
November	2302	30	76,73
December	2315	31	74,68
Összesen:	32506	366	88,81

Kitöltési útmutató:

(Csak szociálisan rászorultakra vonatkozóan kell kitölteni.)

a) jelzésű oszlop. Kihelyezett készülékkel terhelt napok száma: az összes kihelyezett készülék darabszáma szorozva azokkal a naptári napokkal, amikor a készülék az ellátottal kötött megállapodás alapján kihelyezésre került. (pl.: januárban 39 készülék 31 napig, 3 készülék 17 napig került kihelyezésre, akkor $(39 \times 31) + (3 \times 17) = 1260$ lesz a kihelyezéssel bíró napok száma. Az ellátási napokba beleszámít a kihelyezés napja, de nem számít bele a készülék visszavételezésének a napja.

c) jelzésű oszlop. Ténylegesen teljesített feladatmutató: az a.) oszlop értéke osztva a b.) oszlop értékével, azaz a kihelyezett készülékkel terhelt napok száma osztva a hónap napjainak számával. Tört szám esetén a feladatmutatót két tizedes jegyig kell megadni, a kerekítés szabályait alkalmazva. (pl.: a fenti példa folytatásaként: júliusban 1260 a kihelyezéssel bíró napok száma. $1260 / 31 \text{ nap} = 40,6451 \rightarrow$ kerekítés szabályai szerint 40,65 lesz a ténylegesen teljesített feladatmutató.

Összesen sor: a kihelyezett készülékekkel bíró napok számának összege osztva a hónapok napjainak számának összegével: a.) oszlop összesen értéke osztva b.) oszlop összesen értékével.

**Jelzőrendszeres házi segítségnyújtást igénybevevők száma
2024. december 31-én**

	Budaörs	Herceghalom	Pusztazámor	Sóskút	Törökbálint	Összesen
Igénybe vevők száma	16	14	3	10	29	72

ESÉLY SZOCIÁLIS TÁRSULÁS
SZOCIÁLIS ÉS GYERMEKJÓLÉTI KÖZPONT

*Az ellátottak száma korcsoportok és nemek szerinti bontásban
2024. december 31-én*

	Budaörs		Herceghalom		Pusztazámor		Sóskút		Törökbálint	
	Férfi	Nő	Férfi	Nő	Férfi	Nő	Férfi	Nő	Férfi	Nő
0-5										
6-13										
14-17										
18-39		1								
40-59							1			
60-64								1		
65-69										
70-74		1		1						2
75-79		3		5		1			1	4
80-89		9	2	4		1		5	3	14
90-		2	1	1		1	1	2	2	3
összesen	0	16	3	11	0	3	2	8	6	23
mindösszesen	16		14		3		10		29	

Segélyhívások éves összesítése települési bontásban

Települések neve	Vármegye	Ellátásban részesülők száma (fő)	Kihelyezett készülékek száma (db)	Segélyhívások száma (db)		
				Segítség-nyújtást igénylő riasztás	Téves riasztás	Összesen
Biatorbágy	Pest	21	21	26	12	80
Budaörs	Pest	16	16	10	3	45
Herceghalom	Pest	15	15	17	11	58
Pusztazámor	Pest	4	4	11	7	26
Sóskút	Pest	18	17	24	4	63
Törökbálint	Pest	39	34	68	22	163
Összesen:		113	107	156	59	435

ESÉLY SZOCIÁLIS TÁRSULÁS
SZOCIÁLIS ÉS GYERMEKJÓLÉTI KÖZPONT

Az ellátásból kikerülés okai

Az ellátásból történő kikerülés okai az elszámolási időszakban	Ellátásból kikerült személyek száma (fő)
elhalálozás	13
bentlakásos intézménybe kerülés	2
kórházba kerülés	0
saját kérésre	9
törvényes képviselő kérésére	0
alkalmatlanság a rendszer kezelésére	0
egyéb (felsorolás): elköltözött	17
Összesen:	41

Az ellátást igénybevevők szociális rászorultsága

Szociális rászorultság oka / ellátás indoka	Mindösszesen
65 év feletti személy	80
65 év feletti súlyosan fogyatékos személy	1
65 év feletti pszichiátriai beteg személy	0
Egyedül élő összesen	81
65 év feletti,	27
65 év feletti súlyosan fogyatékos,	5
65 év feletti pszichiátriai beteg személy	0
Kétszemélyes háztartásban élő összesen	32
Szociálisan rászorult személyek száma:	113
Szociálisan nem rászorultak száma:	0
Az ellátást igénybevevők mindösszesen:	113

ESÉLY SZOCIÁLIS TÁRSULÁS

SZOCIÁLIS ÉS GYERMEKJÓLÉTI KÖZPONT

A 2024-es év értékelése

Tapasztalatunk szerint Budaörsön nagyobb igény mutatkozott - főként idősebb ellátottjaink részéről - a személyi segítség igénybevételére, azon belül jellemzően az egészségügyi ellátásokkal kapcsolatos ügyintézésre (pl. gyógyszerfelírás és -kiváltás) és a bevásárlásra. Észrevételeink szerint megkönnyíti a kliensek mindennapjait, hogy otthonuk elhagyása nélkül vehetik igénybe ezeket a szolgáltatásokat. Szintén gyakori igényként merült fel az egészségügyi intézményekbe történő szállítás és egyúttal személyi segítség kérése is az adott szállítási alkalmakra. 2024. januárban az egyik gépjárművezető kolléga tartós betegállományba kényszerült bizonytalan ideig. A helyettesítést nem sikerült megoldanunk teljes évben, így sok szállítási igényt nem tudtunk teljesíteni, illetve a gépjárművezető kolléga nagy leterheltség és folyamatos túlórás mellett dolgozott fél éven keresztül.

A jelzőrendszeres házi segítségnyújtásban jelzéstől függetlenül negyedévente felkeressük gondozottjainkat, ellenőrizzük a készülékeket, tájékozódunk ellátottjaink egészségi állapota és szociális helyzete felől, ha szükséges, kezdeményezzük más szociális/egészségügyi ellátás igénybevételét.

A segítségnyújtást igénylő riasztások között a 2024-es évben az egyik leggyakoribb problémát a lemerülő készülékek jelentették. Az eszközt 2-3 naponta fel kell tölteni, hasonlóan egy mobiltelefonhoz, azonban az ellátottak ezt gyakran elmulasztják. Ebben az esetben kollégáink megkapják a jelzést a diszpécserközponttól és haladéktalanul indulnak a helyszínre, hogy töltőre helyezzék a készüléket. A másik gyakori probléma az elesés. A legtöbb esetben elegendő, ha kollégánk felsegíti a klienst, azonban vannak esetek, amikor további segítséget (pl. mentő) kell kérni.

Együttműködésünk folyamatos az ellátási területünkön található szociális és egészségügyi intézményekkel, amely egyrészt hozzájárul, hogy mihamarabb értesüljünk a felmerülő új ellátotti igényekről, másrészt segíti a kapcsolattartást a megállapodással rendelkező klienseinkkel is.

2024-ben a Gondosóra program változatlanul népszerű volt az ellátási területen élő idősök körében, amely az általunk nyújtott szolgáltatáshoz hasonló. Szintén mobil segélyhívó készüléket biztosít az igénybe vevők számára, viszont kizárólag 65 év felettiek számára elérhető, és riasztás esetén nincs lehetőség kivonulatszolgálat igénylésére. Helyette egy családtagot vagy szomszédot szükséges megadni, aki a helyszínre érkezik krízishelyzet esetén. Az idei évben is úgy tapasztaltuk, hogy a Gondosóra iránt nagyobb volt az érdeklődés, egyre több időskorú ellátott szerzett tudomást a programról, ezért a jelzőrendszeres házi segítségnyújtásban jelentősebb visszaesés történt a kihelyezett készülékek tekintetében. Sok ellátottunk választja inkább a reklámokból megismert szolgáltatást.

III. AZ IDŐSEK OTTHONA 2024. ÉVI SZAKMAI FELADATELLÁTÁSA

Szakmai beszámoló:

A 2006. január 5-én nyílt Idősek Otthonát 2024. augusztus 14-ig ellátási szerződés keretében a Magyarországi Evangéliumi Testvérközösség tartotta fenn. Az Egyház működésében felmerülő nehézségek miatt, az intézmény 2024. augusztus 15-től az Esély Szociális Társulás fenntartásában működő Esély Szociális Társulás Szociális és Gyermekjóléti Központ (2040 Budaörs, Szivárvány utca 3.) székhelyintézmény telephelyévé vált.

Az Idősek Otthona szakmai koncepciója:

Fő célkitűzés az otthonban élő idős emberek életminőségének javítása, a békés, kiegyensúlyozott idős kor megélésének segítése.

Az ellátást igénybe vevők részére differenciált szolgáltatásokat nyújtunk, lehetőséget teremtve arra, hogy az idős emberek széles körben találják meg az adott élethelyzetüknek legmegfelelőbb ellátást és egyéni gondozást. Fontosnak tartjuk a tevékeny, aktív idős kort, a családi-, közösségi és társadalmi kapcsolataik fenntartását, ápolását és az otthon nyitottságát.

Az idősök otthona *szakmai célkitűzése* több irányú:

- az idős emberek életminőségének javítása,
- békés, kiegyensúlyozott idős kor biztosítása,
- az idősök személyre szabott gondozása, önrendelkezésük tiszteletben tartása,
- az egyéni szükségletekhez igazodó komplex gondozás biztosítása, szakmaközi, intézményközi együttműködés,
- a mentálhigiéné, mint intézményi szemlélet érvényesülése a gondozás minden területén,
- tevékeny, aktív élet, családi, közösségi és társadalmi kapcsolatok fenntartása, ápolása, az otthon nyitottsága,
- társadalmi integráció, a város életében való részvétel, közösségi programokon, rendezvényeken való megjelenés,
- az idősök jogtudatos magatartásának erősítése, véleményük kikérése és figyelembevétele,
- a szakemberek folyamatos képzése, terepgyakorlatok szervezése, korszerű gondozási módszerek alkalmazása, szakmai képzések, tanfolyamok,
- a város intézményeivel való kapcsolattartás, együttműködés és nyitottság, az elfogadottság érdekében.

ESÉLY SZOCIÁLIS TÁRSULÁS

SZOCIÁLIS ÉS GYERMEKJÓLÉTI KÖZPONT

A szolgáltatásnyújtás mértéke

Az idősök otthonában 80 férőhely áll rendelkezésre a tartósan ellátásra, gondozásra - ápolásra szorulóknak részére.

Intézményünkben olyan végleges elhelyezést igénylő idősök költözhetnek (vagy 18. életévet betöltött tartós betegeket), akik önmagukról saját lakásukban gondoskodni nem tudnak, egyedül élők, vagy családtagjaik a gondozásukat nem tudják vállalni, szociális helyzetük, vagy egészségi állapotuk alapján intézményi ellátásra szorulnak.

Időotthoni ellátást teljes ellátásra szoruló, az értékelő adatlapon 40 pontot meghaladó, illetve a külön jogszabályban meghatározott egyéb körülményeken alapuló gondozási szükséglet alapján nyújthat az intézmény az idősök számára.

Az engedélyezett férőhelyszámon belül az intézmény vállalta demencia kórképpel küzdő idős emberek gondozását, akik speciális törődést, ápolást igényelnek. **2024. évben** átlagosan **24 fő közép- és súlyos demens lakót láttunk el.**

A lakókra vonatkozó általános információk

A 2024. augusztus 15-től, az idősök otthonát igénybe vevők jellemzői a következőkben foglalhatók össze:

- beköltözők száma: 8 fő
- betöltött férőhelyek száma dec. 31-én: 67 fő,
- nemek szerinti megoszlása 2024. dec. 31-én: 54 nő, 13 férfi,
- átlagéletkor: 85 év, a legfiatalabb lakónk 47 éves, a legidősebb 96 éves,
- családi állapot szerint: özvegy 48 fő, elvált 5 fő, házas 12 fő, hajadon 2 fő,
- egészségi állapotuk alapján: önellátásra részben képes 43 fő, teljes ellátást igényel 24 fő,
- év közben elhunyt 9 fő
- év közben kiköltözött 0 fő
- A lakók nyitottak, közvetlenek, a szobatársi konfliktusok, súrlódások mellett is igyekeznek egymást elfogadni – ez azonban rengeteg odafigyelésnek, törődésnek az eredménye

A szolgáltatások tartalma megfelelő részletezettséggel

Az Idősök Otthona teljes körű ellátást biztosít. A szolgáltatást igénybevevők részére koruknak, egészségi állapotuknak, képességeiknek, ellátási szintjüknek, egyéni adottságainak megfelelően különböző tevékenységi programokat szervezünk.

Elhelyezés:

Régi épületrész: 48 férőhelyen 22 db kétágyas és 2 db egyágyas szobákban,

Új épületrész: 32 férőhelyen 14 db kétágyas és 4 db egyágyas szobában biztosított az ellátás.

ESÉLY SZOCIÁLIS TÁRSULÁS

SZOCIÁLIS ÉS GYERMEKJÓLÉTI KÖZPONT

Mindkét épületben az idősök igényeihez igazított berendezési és felszerelési tárgyakkal, szobánként beépített szekrénnel, minden szobához közvetlen fürdőszobával, a lakhatás biztosításával (fűtés, világítás, víz, -csatornaszolgáltatás, szellőző berendezés). Minden szinten nővérszoba, akadálymentes közös fürdőhelyiség, teakonyha áll rendelkezésre. Biztosítjuk a rendszeres tisztálkodást, a tiszta, higiénikus környezetet.

A régi épületben a férőhelyszámnak megfelelően bővült az ebédlő, amelyben vallás gyakorlására alkalmas rész is kialakításra került. Az emeleti részen 2 ágyas betegszoba biztosított.

Az új épület földszintjén óriási üvegfelületekkel nappali tartózkodó áll a lakók rendelkezésére, mely közvetlen kertkapcsolatos teraszra nyílik. Az orvosi szoba is az új épület földszintjén kapott helyet.

Az idős emberek komfortérzete akkor igazán jó, ha a színvonalas gondozás mellett olyan belső és külső környezet veszi körül őket, amely egyszerre esztétikus, biztonságos és megfelel az időskorból adódó sajátosságoknak.

Fontos a környezet állandósága. Nagy hangsúlyt fektetünk a megfelelő fényre, a meleg színek alkalmazására.

A bútorzat az idős ember számára biztonságos, stabil karfás székek, fotelek, beépített szekrények, mindenütt televízió és hűtőszekrény áll rendelkezésre.

A biztonságos szabad mozgást segíti a speciálisan kialakított környezet. A demens betegeknek, pl. a saját szobájának megismerését teszi könnyebbé segíti az ajtóra elhelyezett jellegzetes forma, kép, mely a lakó memóriájában tartósan rögzül. A felszerelt kapaszkodók, a kiszámíthatóságot jelentik az idős ember számára.

A szobák egy része és a társalgó közvetlenül a kertbe illetve a teraszra vezet. A közvetlen zöld környezet, a kertet az épülettel összekötő nagy terasz alkalmas arra, hogy az idősök kiüljenek, beszélgessenek.

Gondozás- ápolás:

Gondozási tevékenységek:

Az intézmény szolgáltatásait igénybe vevő személy részére fizikai, mentális és életvezetési segítséget nyújt a nap 24 órájában. Az idősök szociális, testi és szellemi állapotának megfelelő egyéni bánásmódban való részesítése keretében a hiányzó, vagy a korlátozottan meglévő testi-szellemi funkcióinak helyreállítására kerül sor.

A gondozási terv egyénre szabottan határozza meg az ellátásban részesülő állapotának megfelelő ápolási-gondozási feladatait, és azok megvalósításának módszereit. A gondozási tervet az ellátás igénybevételét követő egy hónapon belül, az ellátást igénybe vevő személlyel, illetve törvényes képviselőjével közösen készíti el a szakmai team. A team tagjai az ellátásban részesülő személlyel közvetlenül foglalkozó szakemberek, valamint a szakmai vezető által kijelölt dolgozók (pl.: orvos, vezetőápoló, szociális- és terápiás munkatárs).

ESÉLY SZOCIÁLIS TÁRSULÁS

SZOCIÁLIS ÉS GYERMEKJÓLÉTI KÖZPONT

A gondozási terv orvos szakmai kérdéseiről az intézmény orvosa pontos és részletes tájékoztatást nyújt az ellátást igénybe vevő részére.

Az egyéni gondozási terv tartalmazza:

- az ellátott személy fizikai, mentális állapotának helyzetét,
- az állapotjavulás, illetve megőrzés érdekében,
- szükséges, illetve javasolt feladatokat, azok időbeli ütemezését,
- az ellátott részére történő segítségnyújtás egyéb elemeit.

Az ellátásban részesülő személlyel közvetlenül foglalkozó szakember folyamatosan figyelemmel kíséri és elősegíti az egyéni gondozási tervben meghatározottak érvényesülését. Az egyéni gondozási tervet kidolgozó munkacsoport évente – jelentős állapotromlás esetén annak bekövetkeztekor – átfogóan értékeli az elért eredményeket, és annak figyelembevételével módosítja az egyéni gondozási tervet.

Ruházattal, textíliával való ellátás

A ruházattal, textíliával való ellátást a szükségletekhez igazítjuk. Az ágyneműt minden lakó részére biztosítjuk. Az intézmény önálló mosodája ipari mosó, - és szárítógépekkel felszerelt, amely az ágynemű, és egyéb nagy textília saját mosása mellett, a személyre szóló piperemosást és tisztítást, illetve a ruházat javítását is lehetővé teszi. Az alagsorban a mosási, szárítási, vasalási feltételek biztosítottak.

Étkeztetés

A napi ötszöri étkezést önálló főzőkonyha (200 adagra készült) működtetésével biztosítjuk. A lakóink megfelelő diétájának biztosítása érdekében dietetikust alkalmazunk, aki a hetente összeállított étlapot, az egyéni igények figyelembevételével készíti el. Diétás választék: epe-, májkímélő, cukorbeteg diéta, szükség esetén pépes ételkészítés, a fekvőbetegek részére kiemelt figyelmet fordítva a folyadékbevitelre. Fontosnak tartjuk a gyümölcs fogyasztását, vitaminszükséglet bevitelét is.

Egészségügyi ellátás, az ápolást – gondozás:

Az egészség védelmét, a rendszeres életmódbeli, egészségi tanácsadással, a betegségek és azok következményeinek megismerésével segítjük. Betegség esetén fontos az egészségi állapot mielőbbi helyreállítása, az önellátás mértékének erősítése, az elvesztett, vagy károsodott funkciók helyrehozatala, a korszerű ápolás, fizikai és mentális ellátás.

Egészségügyi ellátás keretében az intézmény gondoskodik az ellátást igénybe vevő:

- egészség megőrzését szolgáló felvilágosításáról,
- rendszeres orvosi felügyeletéről,
- szükség szerinti ápolásáról,
- szakorvosi ellátáshoz való hozzájutásról,

ESÉLY SZOCIÁLIS TÁRSULÁS

SZOCIÁLIS ÉS GYERMEKJÓLÉTI KÖZPONT

- kórházi kezeléshez való hozzájutásról,
- a hatályos rendeletben meghatározott gyógyszer ellátásról,
- gyógyászati segédeszközök biztosításáról.

Az Idősek Otthona szakápolási engedélyezése az új fenntartó részére folyamatban van. A szakápolási feladatokhoz az intézmény biztosítja a jogszabály által előírt személyi és tárgyi feltételeket. Ez nagy segítséget jelent az egyre inkább magasabb ápolási szükséglettel rendelkező idősöknek. Ennek hiányában olyan feladatok ellátására mint, pl. a vérvétel, intravénás folyadékpótlás, sebkezelés, állandó katéter csere, is egészségügyi intézménybe kellene vinni a lakókat, amit az engedély birtokában szakápolás keretei között az intézmény is elvégezhet. Sajnos az is előfordul, hogy kórházi kezelés után szakápolási feladatokat igénylő állapotban küldik vissza, az egészségügyi intézményekből az ellátottakat. Szakápolási feladatokat csak az az ápoló láthat el, aki megfelelő szakképesítéssel rendelkezik.

Az intézmény műszakonként az ellátottak egészségi állapotáról, a változásokról átadó füzetet vezet. Egyénre szólóan folyamatosan vezetjük a gondozási dokumentációt, amelyet az idős emberek önrendelkezésének tiszteletben tartásával, évente közösen felülvizsgálunk.

Az egészségügyi ellátást az intézmény saját egészségügyi rendszerén, valamint az egészségügyi alapellátáson és szakellátáson keresztül biztosítja.

Ha az ellátott egészségi állapotában jelentős romlás, betegség következik be úgy az ápolást, gondozást az erre a célra kialakított helyiségben (betegszoba) biztosítja az intézmény.

A rendszeres orvosi felügyelet keretében az intézmény biztosítja az igénybe vevő állapotának folyamatos ellenőrzését, az egészségügyi tanácsadást, a szűrést, az orvos által elrendelt vizsgálat elvégzését, amennyiben lehetséges, a gyógykezelést.

A jogszabályban előírt óraszámban biztosítjuk az orvosi felügyeletet, a Budaörsi Egészségügyi Szolgáltatóval folyamatos kapcsolatot tartunk, a sürgősségi, a szakorvosi ellátáshoz való hozzájutás, a szűrővizsgálatok elvégzése érdekében. Az intézményt igénybe vevők emellett élhetnek szabad orvosválasztási jogukkal, ha korábbi háziorvosukkal kívánják a kapcsolatot tartani, ahhoz is lehetőséget teremtünk. Intézményünk Dr. Ritter Gergely háziorvossal kötött megállapodást az orvosi feladatok ellátására, aki heti egy, szükség szerint két alkalommal rendel az intézményben, szakmai konzultációt bármikor biztosít. A háziorvosunk mellett havi 2 alkalommal Dr. Tari Mária pszichiáter rendel az intézményben, segítve lakóink mentális gondozását, gyógyszerelését, különösen a demens betegeknek problémáinak közös megoldását.

A lakók korszerű egészségi ellátása és a szakszerű gondozása érdekében betegágyak, fürdetőkocsik, antidecubitor matracok, intelligens kötszerek, láz- vérnyomás – és cukormérő eszközök, bioptron lámpa áll a személyzet rendelkezésére.

ESÉLY SZOCIÁLIS TÁRSULÁS

SZOCIÁLIS ÉS GYERMEKJÓLÉTI KÖZPONT

A gyógyszerellátás biztosítása az alapgyógyszereken túl az egyéni gyógyszerigények kielégítésével történik, figyelemmel a szükséges, de nem túlzó gyógyszerfogyasztásra, ösztönözve az egészséges életvitelt és a természetes gyógymódokat.

Az ellátást igénybe vevő részére az egészségi állapot javításához vagy szinten tartásához szükséges alapgyógyszereket - a külön jogszabályban meghatározottak szerint - térítésmentesen biztosítjuk. Lehetőségünk van esetenként adományokból gyógyszereket, vitaminokat biztosítani a lakóknak térítésmentesen.

Az intézmény első beszerzései körébe tartozik a test-távoli segédeszközök megvétele. A személyre szóló testközeli segédeszközök felírását pedig – a beköltözést követő állapotfelvétel, alaposabb kivizsgálást követően - a vonatkozó rendelkezések szerint az intézmény orvosa, vagy szakorvos végzi.

A mentálhigiénés ellátás

Már az **előgondozás** során igen nagy figyelmet fordítunk arra, hogy megismerjük az idős embert és a családját, lakókörnyezetét, társadalmi kapcsolatait, egyéni igényeit, szükségleteit. A kapcsolattartást nem csupán a jogszabály által előírt módon végezzük, fontosnak tartjuk a várakozás ideje alatt is. Szakszerű kapcsolattartás mellett felismerhetők az idős ember félelmei, hiszen az ő életében rendkívül nagy törést okozhat az, hogy (még ha településen belül is), de nem a saját, megszokott otthonában éli hátralévő életét. Éppen ezért szükséges, hogy intézményünk a családot is bevonja az átmenet segítségébe, illetve fordítson figyelmet a helyi társadalmi integrációra.

Az előgondozás során fokozott figyelemmel mérjük fel az esetleges krízishelyzeteket, lelki traumákat. Igyekszünk segíteni a családdal való kapcsolat helyreállítását. Az ellátott jobb megismerése érdekében az előgondozás tapasztalatait, információit az ellátott megfelelő fogadása és az egyénre szabott gondozásra való felkészülés érdekében team üléseken osztjuk meg a munkatársakkal.

A beköltözőknél különös figyelmet fordítunk az „összeszoktatásra”, a közösségépítésre, a baráti kapcsolatok kialakulására, a korábbi jó kapcsolatok megőrzésére.

A **mentálhigiénét** olyan **szemléletmódnak** tekintjük, amelynek a gondozási munka minden fázisában érvényre kell jutnia. Szükségesnek tartjuk a gondozási folyamatban a mentálhigiéné értékének emelését, a mentálhigiénés szemlélet kialakítását és ennek megfelelően alakítjuk szakmai elvárásainkat dolgozóink körében, beszéljük meg a belső képzéseken is.

Ezen a területen felkészült mentálhigiénés szakemberekkel dolgozunk együtt; felsőfokú végzettségű szociális munkással, terápiás munkatárssal.

Tudatosítjuk ugyanakkor valamennyi dolgozónkban, hogy az egyéni gondozási munkában mindenkinek van mentálhigiénés feladata. Tipikusan ilyen feladat a beszélgetés az idős emberrel, a családi képek nézegetése, egy kellemes séta a kertben, felolvasás a betegágy mellett stb. Belső képzésünk éppen ezekre a kérdésekre irányul.

ESÉLY SZOCIÁLIS TÁRSULÁS

SZOCIÁLIS ÉS GYERMEKJÓLÉTI KÖZPONT

A mentális feladatokat intézményi és egyénre lebontott szinten, tervezetten végezzük. Ezen szolgáltatások részben az **egyéni gondozási tervekben**, másrészt az intézmény éves munkatervében, annak havi bontásaiban jelennek meg.

A jogszabályi előírásoknak megfelelően a **mentálhigiénés gondozás terén gondoskodunk:**

- a személyre szabott bánásmódról,
- az idős ember állapotának folyamatos követéséről, szükségleteinek figyelemmel kíséréséről, egyénre, képességekre, érdeklődési körre, igényre szabott programokról,
- a konfliktushelyzetek megelőzése érdekében egyéni és csoportos megbeszélésekről,
- a szabadidő kulturált eltöltésének feltételeiről,
- szükség szerinti pszichoterápiás foglalkozásról,
- az ellátottak családi és társadalmi kapcsolatai fenntartásának feltételeiről,
- egyéni gondozási, fejlesztési, illetve rehabilitációs tervek megvalósításáról,
- a hitélet gyakorlásának feltételeiről,
- intézményen belüli kisközösségek, csoportok, társas kapcsolatok kialakulásának és működésének támogatásáról.

Családdal való kapcsolattartás

Tapasztalatunk az, hogy a hozzátartozó intézménybe kerülése miatt a családtagok éppúgy szoronganak, mint az idősek. Előfordulhat, hogy választásuk miatt súlyos önváddal küzdenek. Gyakori, hogy mire ez a döntés megszületik, a családtagok között is megromlik a kapcsolat. Intézményünk elfogadó szemlélettel közelít e kérdéshez, megértve a család helyzetét és elfogadva döntésüket.

Ezzel az elfogadó szemlélettel szeretnénk megnyerni és bevonni a hozzátartozókat, hiszen ők jelentik a természetes támaszt az idős emberek mellett még akkor is, ha szerettük intézményi ellátásba részesül.

Eddig mindig igyekeztünk a családot bevonni a segítő munkába, mely pozitív hatással van az idős emberekre: a szolgáltatást igénybevevő kiegyensúlyozottabb, a család együttműködőbb, hiszen jól ismerik az intézmény munkáját, személyesen meggyőződhetnek arról, hogy hozzátartozójuk „jó helyen” van. Meggyőződéssel valljuk, hogy az ellátottak számára egy hosszabb beszélgetés vagy közös séta a hozzátartozóval, sokszor megnyugtatóbb bármilyen intézményben szervezett terápiánál. Éppen ezért meg kell erősítenünk a családot abban, hogy az ő rendszeres jelenlétük nélkülözhetetlen. Lehetővé tesszük számukra, hogy megismerjék az intézmény működését, informáljuk őket mindenről, ami hozzátartozójukkal, illetve működésünkkel kapcsolatos.

A lakóhelyhez fűződő társadalmi és közösségi kapcsolatok megtartását ugyanígy fontosnak tartjuk. Amennyiben ezek a kapcsolatok megszűntek, vagy sérültek, az intézmény feladatának tekintjük annak helyreállítását vagy a veszteség feldolgozását.

ESÉLY SZOCIÁLIS TÁRSULÁS SZOCIÁLIS ÉS GYERMEKJÓLÉTI KÖZPONT

A tevékeny élet biztosítása, a foglalkoztatás

Célként tűzzük ki, hogy a szolgáltatást igénybevevők **aktivitásukat minél tovább megtartsák, képességeiket minél tovább megőrizték, illetve fejlesszék.**

Ennek érdekében ellátottjaink korának, egészségi, mentális állapotának, képességeinek, önellátási szintjének, egyéni adottságainak megfelelően kívánjuk a tevékenységeket szervezni. Foglalkoztatás alatt nem csupán az ágazati jogszabályban leírt munka tevékenységeket értjük, hanem szélesebb értelemben, foglalkoztatásnak tekintünk minden interakciót, ami az idős emberrel történik, ami valamilyen módon aktivitásának serkentésére irányul és annak célja van.

Ebből adódóan **foglalkoztatásnak tekintjük** az aktivitást segítő fizikai tevékenységeket, a sétát, levegőzést, passzív tornát, de a foglalkoztatás körébe soroljuk a beszélgetéseket, a szabadidős, kulturális tevékenységeket, a képességmegtartó, fejlesztő tevékenységeket, a különböző terápiákat éppúgy, mint a terápiás célú munkavégzést.

Az aktivitást segítő fizikai foglalkoztatás sem jelenthet passzív jelenlétet, meg kell töltenünk tartalmakkal a levegőzést, a sétát. Remek alkalom nyílik ilyenkor az idős ember jobb megismerésére, egyéni beszélgetésekre. Az egyéni fejlesztések, terápiák lehetőségét is kínálja egy-egy ilyen alkalom.

A szabadidő kellemes és kulturált eltöltése, az érdeklődési körhöz igazodó szórakoztató tevékenység, a képesség megtartását és képességfejlesztést figyelembe vevő kreatív tevékenységek biztosítása, a szükség szerinti terápiás foglalkoztatás az intézmény alapfeladata. A különböző **fejlesztő és terápiás lehetőségek** közül az alábbi formákat tarjuk hatékonnak és korszerűnek: memória tréningek, fejtörő játékok, művészeti terápiák; zeneterápia, állatterápia, finom motorikus mozgást elősegítő kreatív foglalkozások. Ezek alkalmazását az ellátotti körtől és az egyéni szükségletektől, igényektől függően tervezzük.

A foglalkozásokon, szabadidős programokon való részvétel a szolgáltatást igénylők önkéntességén, egyéni motivációján alapul. A programkínálatot úgy szervezzük, hogy az idősök érdeklődési körének megfelelő legyen, hódolhassanak hobbijuknak, kulturális csoportok munkájában vehessenek részt, intézményi rendezvényeken, ünnepségeken ők maguk is szervezést vállalhassanak, kezdeményezzenek programokat. A kirándulás, színház, mozi, - múzeumlátogatás szintén szerepelnek a programunkban.

A hitélet gyakorlásának biztosításához tárgyalunk a Budaörsi Evangélikus Egyházközség lelkészével, Endreffy Gézával. Havonta egyszer tudnak időseink számára Istentiszteletet, illetve Bibliaórát biztosítani. A pontos időpont megjelölése még folyamatban van.

Egyéni gondozási és fejlesztési tervek kidolgozásával igyekszünk megvalósítani az egyénre szabott ellátás feltételeit. A különböző tevékenységi programok célja, hogy az intézményben élő idősök aktivitásukat minél tovább megtartsák, képességeiket megőrizték, lehetőség szerint fejlesszék.

ESÉLY SZOCIÁLIS TÁRSULÁS SZOCIÁLIS ÉS GYERMEKJÓLÉTI KÖZPONT

Programjaink eseményeink:

Állandó foglalkozásaink:

- Csoportos gyógytorna a gyógytornásszal,
- Átmozgató zenés gimnasztika a terápiás munkatárssal,
- Szalvétahajtogatás a „Csipet Csapat Klubban”,
- „Terefere” foglalkozásunk önkéntes külső munkatársunkkal,
- Rendkívül népszerű játék délelőtt (memória játékok, kitalálós játékok, tollas, ügyességi labdajátékok, kártya, társasjáték),
- Havonta tartunk tea vagy kávé délutánt lakóinknak,
- A születésnaposokat egyénileg köszöntjük,
- Ünnepi alkalmakra a dekorációt időseink készítik kreatív foglalkozás keretén belül,
- „Irodalmi Körben” nemzeti ünnepeinkre és karácsonyra rendszeresen versekkel, énekekkel készülnek lakóink.

Kiemelkedő programjaink az évben:

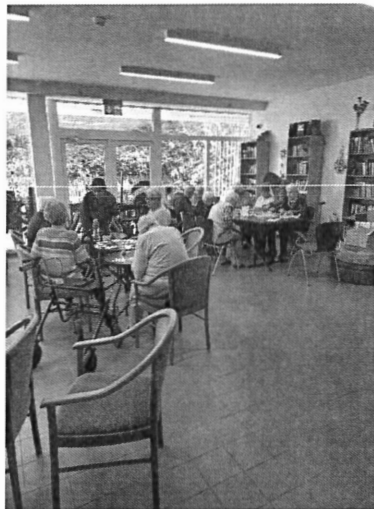
- 2024. október 07-én megemlékeztünk az Aradi Vértanúkról.
- 2024. október 21-én a Halloween jegyében tökf faragás volt lakóinkkal, illetve dekorációt is készítettek. Nagyon jó hangulatban telt a foglalkozás, a világító töklámpások színesítették az aula hangulatát.
- 2024. október 22-én megemlékeztünk az 1956. október 23-i forradalom és szabadságharcról. Időseink nagy része személyesen is átélte az akkori eseményeket, így beszélgetés keretén belül felidéztek az ezzel kapcsolatos emlékeket. Az akkori történetek sokukban a mai napig feldolgozhatatlan emlékeket hagytak, ezért tartjuk kiemelten fontosnak, hogy erről vezetett módon beszéljünk.
- 2024. október 31-megemlékezést tartottunk elhunyt lakótársainkról, szeretteinkről.
- 2024. november 07-én a Kamaraerdőért Egyesület és a Kamaraerdei Községi Ház jóvoltából hangfürdőn vehettek részt lakóink. Nagyon szerették ezt a különleges programot, igazi feltöltődés volt számukra.

ESÉLY SZOCIÁLIS TÁRSULÁS SZOCIÁLIS ÉS GYERMEKJÓLÉTI KÖZPONT



Hangfürdő

- 2024. november 11-én Márton napi sokadalmat tartottunk. Libazsíros kenyér lilahagymával, nótázás, és nagyon vidám hangulat lengte be a délelőttöt.
- 2024. november 14-én a Magyar Nyelv Napját kvízzátékkal ünnepeltük meg.
- 2024. november 21-én a Kamaraerdei Közösségi Ház jóvoltából érkezett hozzánk Kánya-Búzdor Adrienn, aki kézműves foglalkozással örvendeztette meg időseinket. Gyönyörű angyalok és különböző karácsonyfadíszek készültek.



Kézműves foglalkozás Kánya-Búzdor Adriennel

- 2024. november 26-án a Kamaraerdőért Egyesület és a Kamaraerdei Közösségi Ház szervezésében táncdelután volt lakóinknak, ahol egészségügyi állapotuknak megfelelően különböző koreográfiákat tanultak.

ESÉLY SZOCIÁLIS TÁRSULÁS SZOCIÁLIS ÉS GYERMEKJÓLÉTI KÖZPONT

- 2024. december 09-én érkeztek hozzánk a Kamaraerdei óvodások. Mikulás napi műsorral örvendeztették meg időseinket. Délután pedig ellátogatott hozzánk személyesen a Mikulás, és meglátogatott minden lakót. Nem érkezett üres zsákkal, mindenki számára lapult egy csomag benne.



Mikulás



Kamaraerdei Óvodások Műsora

- 2024. december 12-én a Kamaraerdei Községi Ház szervezésében érkezett hozzánk a Madách Színház két színművésze Plásztán Anett és Czákó Ádám. Adventi koncerttel készültek időseink számára hangolódva a közeledő karácsonyra.



Plásztán Anett -Czákó Ádám színművészek

ESÉLY SZOCIÁLIS TÁRSULÁS SZOCIÁLIS ÉS GYERMEKJÓLÉTI KÖZPONT

- 2024. december 17-én tartottuk Karácsonyi Ünnepségünket. Lakóink csodálatos karácsonyi műsorral készültek. Őket követte Kővári Eszter operaénekes, aki gyönyörű adventi műsort hozott időseinknek. Ezt követően ajándék osztásra került sor, illetve a programokat ünnepi ebéd zárta. Kővári Eszter operaénekes a Kamaraerdei Közösségi Ház szervezésében érkezett intézményünkbe.



Kővári Eszter operaénekes

2024-es éven az idősök otthona részére nagyon sok csodálatos rendezvényt és különleges programot biztosított a Kamaraerdei Közösségi Ház vezetője, Kovácsné Lupás Adrienn, amit hálással köszönünk!

A jogszabályokban előírt kötelező szolgáltatások rendszeressége

A szakmai beszámoló előző részeiben részletesen bemutatott szolgáltatások alapján látható, hogy az Idősök Otthonában valamennyi kötelező szolgáltatást biztosítunk, amelyek rendszeressége az előírások szerint a következő:

- a lakhatás (éjszakai, nappali tartózkodás) teljes mértékű biztosítása, 24 órás szolgálat
- személyi tisztálkodás biztosítása a szobákban lévő fürdőszobákban önállóan, vagy segítséggel, vagy teljes körű ellátással,
- étkezés napi 5x biztosítása, illetve többféle diétás étkezés biztosítása,
- közösségi együttlét, tevékenység megszervezése, az ebédlőben, a társalgóban, bejáratnál, kerti teraszon,
- mentális gondozás, szakszerű személyzettel egyéni – csoportos foglalkozásokkal
- szocioterápiás foglalkozások szervezése, terápiás programokkal,
- egészségügyi ellátás, orvosi szoba biztosításával, orvosok, gondozó-ápolók rendelkezésre állásával, gyógyszereléssel, gyógyászati segédeszköz biztosításával,
- ruházattal, textíliával való ellátás, a saját ruházat mellett szükség szerinti ruházat, ágynemű, textília biztosítása, mosása
- érték-vagyonmegőrzés biztosítása
- intézményben elhunytak eltemettetésének megszervezése

ESÉLY SZOCIÁLIS TÁRSULÁS

SZOCIÁLIS ÉS GYERMEKJÓLÉTI KÖZPONT

Egyéb életvitelt könnyítő szolgáltatások megszervezése

- Az idősök mozgás aktivitásának fenntartására, valamint a rehabilitációs tevékenység ellátásához az intézmény szakképzett gyógytornászt alkalmaz heti rendszerességgel.
- A mentális, pszichés komfortérzés érdekében nagyon fontosak az ünnepek (névnap, születésnap) megünneplése, a megemlékezések, a köszöntések az idősök számára.

Más kiegészítő szolgáltatás biztosítása az alapvető szolgáltatásokon túl

Az Idősök Otthonában az alapfeladatokon túl a következő többlétszolgáltatásokat biztosítjuk:

- Külső szolgáltatókon keresztül fodrászat, pedikűrszolgáltatás vehető igénybe önköltségen.

Humán erőforrás mértéke

A munkaerőlétszámra vonatkozó adatok, a vezetők, a szakdolgozók és egyéb dolgozók létszáma

Az Idősök Otthona dolgozói létszáma: 42 fő

Ebből szakmai létszám:

- 1 fő szakmai vezető
- 1 fő vezetőápoló
- 20 fő szociális ápoló-gondozó, ebből 3 fő részmunkaidős
- 2 fő szociális –és terápiás munkatárs,
- 1 fő szociális ügyintéző
- 1 fő gazdasági ügyintéző
- 2 orvos megbízási szerződéssel
- 1 fő mozgásterapeuta megbízási szerződéssel
- 1 fő dietetikus megbízási szerződéssel

Kisegítő létszám:

- 1 fő ételmezésvezető
- konyhai személyzet: 3 szakács és 2 konyhai kisegítő
- kisegítő személyzet: 1 fő mosodai dolgozó, 3 fő teljes állású takarítónő, 1 fő gépjárművezető-karbantartó, 1 fő portás- gondnok.

A vezetők iskolai, szakmai végzettsége, a szakterületen szerzett szakmai tapasztalatai

- **Szakmai vezető:** Az intézmény szakmai vezetését szociális munkás diplomával idősellátásból szakvizsgázott vezető látja el ezen a területen 19 éves vezetői gyakorlattal.
- **Vezetőápoló:** Az ápoló- gondozó személyzet munkáját 17 éve, egészségügyi szakoktatói, valamint egészségügyi szociális munka diplomával rendelkező vezetőápoló irányítja, aki 10 éves kórházi gyakorlattal is rendelkezik.

ESÉLY SZOCIÁLIS TÁRSULÁS

SZOCIÁLIS ÉS GYERMEKJÓLÉTI KÖZPONT

- **Orvos:** Megbízási szerződéssel két orvos dolgozik az intézményben. Az idősek egészségügyi ellátását háziorvos- tüdőgyógyász orvos látja el heti négy órában. Tizenkilenc éve dolgozik az intézményben. Munkáját (különös tekintettel a demens ellátásra) 11 éve, havi két alkalommal pszichiáter doktornő segíti.
- **Élelmezésvezető:** Az intézmény főzőkonyhájának vezetését szakirányú képesítéssel rendelkező élelmezésvezető látja el.
- **Egyéb kisegítő tevékenységet** végzők esetében 2 fő **gazdasági- szociális ügyintéző**, akik az intézmény gazdálkodásában működnek közre, közgazdász és ügyintéző- titkár végzettséggel.

Szakmai képzések, továbbképzések, belső felkészítések tervezése, és azok hogyan javítják a humán erőforrás szakmai felkészültségét

Dolgozóink képzettségének, szakmai alkalmassága növelésének fontos eszköze a belső továbbképzéseink, esetmegbeszélő csoportfoglalkozásaink rendszeres és tematikus szervezése. A napi történésekkel közvetlenül team megbeszélés keretében foglalkozunk, közösen alakítjuk ki az álláspontunkat, a megoldási módokat és módszereket, amelyek fejlesztik a szakmai munkát.

2024-es évben naponta tartottunk munkaértekezletet. Két alkalommal tartottunk az intézmény összes dolgozóját érintő értekezletet.

Munkatársaink továbbképzéséről éves továbbképzési terv alapján gondoskodunk. Figyelemmel kísérjük az akkreditált, szervezett továbbképzések kínálatát, különösen a bentlakásos intézményben élő idős emberekkel való bánásmód és a demencia kórképpel küzdő idős emberek ellátását segítő tanfolyamokat. A képzéseken történő részvételre folyamatosan lehetőséget biztosítunk munkatársainknak.

Az ellátás igénybevétele

A szolgáltatásba való bekerülés előkészítése, az előgondozás megszervezése, annak gyakorlata, rendszeressége

Az előgondozás, az intézményi mentálhigiénés gondozás legmeghatározóbb része, mivel ekkor találkozunk először leendő lakónkkal. Ekkor nyílik mód arra, hogy megismerjük az idős embert és családját, lakókörnyezetét, társadalmi kapcsolatait, egyéni igényeit, szükségleteit. Képet kapunk egészségi, mentális állapotáról, személyiségéről, intézményi elhelyezéshez való viszonyulásáról, vágyairól, érdeklődéséről, szorongásairól.

Előgondozásunk egyedisége eddig abban állt, hogy intézményünket megnyitottuk az ellátott és családja számára. Ellátogathattak az intézménybe, ismerkedhettek leendő lakótársaikkal, programjainkon részt vehettek.

ESÉLY SZOCIÁLIS TÁRSULÁS

SZOCIÁLIS ÉS GYERMEKJÓLÉTI KÖZPONT

Az előgondozást az intézmény szakmai vezetője és a vezető ápoló végzi a jogszabályi előírásoknak megfelelően. Az előgondozásra az elhelyezési kérelem nyilvántartásba vételét követően kerül sor, az igénylővel és családjával előre egyeztetett időpontban.

Az előgondozást végző személyek tájékoztatást nyújtanak a kérelmező (illetve törvényes képviselő) és a családja részére az intézménnyel kötendő megállapodás tartalmáról, illetve a térítési díj mértékéről. Tájékozódunk az ellátást igénylő életkörülményeiről és egészségi állapotáról, valamint az ellátásra való jogosultságának fennállásáról. Idős otthoni elhelyezés igénylése esetén az előgondozás kiegészül a gondozási szükségletvizsgálat lefolytatásával. Az előgondozást végző személyek véleményt nyilvánítanak arról, hogy az intézmény szolgáltatásai megfelelnek –e az ellátást igénylő szükségleteinek és állapotának, amennyiben nem felel meg az ellátás, más ellátási forma igénybevételére tesznek javaslatot.

2024. augusztus 15. óta összesen 8 alkalommal végeztünk előgondozást.

A szolgáltatás dokumentációs rendje

Az ellátás igénybevétele önkéntes, az ellátást igénylő, vagy törvényes képviselője szóbeli, vagy írásbeli kérelmére történik. Kérelem benyújtható az intézményben, személyesen, vagy postai úton. A kérelmező a szociális jogszabályok által előírt adatokat megadhatja személyesen, illetve az intézmény által szerkesztett kérelem nyomtatvány által.

2024. augusztus 15 óta összesen 25 kérelem érkezett az intézményhez, jelenleg 32 fő várakozik idős otthoni elhelyezésre.

Az intézmény által kialakított dokumentációs rend, amely a 9/1999.(XI.24.) SZCSM rendelet alapján készült. Tartalmazza:

- 1) Szolgáltatás igénybevételére vonatkozó kérelem nyomtatvány: az elhelyezés iránti kérelmet megteheti az igénybe vevő szóban és írásban.
- 2) A kérelemhez az alábbi dokumentumokat kérjük csatolni: egészségi állapotra vonatkozó igazolás, jövedelem nyilatkozat, vagyonynyilatkozat.
- 3) A beérkezett kérelem nyilvántartásba kerül, melyet az intézmény elektronikus formában vezet. A nyilvántartásba vételről írásban tájékoztatjuk a kérelmezőt.
- 4) A nyilvántartást követően kerül sor az előgondozásra és a gondozási szükséglet vizsgálatra, amely a vonatkozó jogszabályban meghatározott adatlapon kerül rögzítésre. Az előgondozás során tájékoztatjuk a kérelmezőt a térítési díjról, valamint a megállapodás tartalmáról.
- 5) Várakozói lista: A beérkezett kérelmek az érkezés sorrendjének megfelelően várakozói listára kerülnek. A várakozói listán elfoglalt helyükről írásban tájékoztatjuk a kérelmezőket.

ESÉLY SZOCIÁLIS TÁRSULÁS

SZOCIÁLIS ÉS GYERMEKJÓLÉTI KÖZPONT

- 6) Megállapodás: A férőhely elfoglalásának lehetőségéről írásban és szóban is tájékoztatjuk a kérelmezőt. 8 nap áll rendelkezésre, hogy döntést hozzon a férőhely elfoglalásáról. A megállapodásra saját nyomtatványa van az intézménynek, mely tartalmazza a jogszabály által előírt kötelező tartalmi elemeket.
- 7) Az ellátás megszűnéséről és a megállapodás felbontásáról írásban tájékoztatjuk az ellátást igénybe vevőt kiköltözés esetén, illetve az elhunyt hozzátartozóját. Hagyatéki jegyzőkönyvet készítünk, melynek mellékletét képezi a hagyatéki leltár, ezen dokumentumok továbbításra kerülnek az önkormányzat hagyatéki ügyintézőjének részére.

Az intézményi, személyi térítési díj megállapításának folyamata, a tájékoztatás módja, a jelenlegi intézményi térítési díj mértéke

A bekerülés feltételeiben nem szerepel a szociális törvényben megadott lehetőség, a belépési hozzájárulási díj befizetése, mivel az intézmény nem rendelkezik az átlagot jóval meghaladó típusú férőhelyekkel.

Az alapszolgáltatásokért személyi térítési díjat állapítunk meg. A többlétszolgáltatások típusait és díját a Házi rend melléklete részletezi. Annak körét – az idősok szükségleteihez igazodva – határoztuk meg.

Az intézményi térítési díjat az Önkormányzat képviselő testülete határozza meg. 2024. augusztus 15 -től az intézményi térítési díj összege: 7500.- Ft/nap/fő.

A várható térítési díj összegéről a kérelmezőt a férőhely elfoglalását megelőzően írásban tájékoztatjuk. Majd a beköltözést követő 30 napon belül megállapításra kerül a személyi térítési díj mértéke. A térítési díj változásáról az ellátást igénybe vevőket az intézményvezető tájékoztatja lakógyűlés keretében szóban, majd a térítési díjak felülvizsgálata során írásban.

A személyi térítési díj felső határa az intézményi térítési díj.

A szociális igazgatásról és szociális ellátásokról szóló 1993. évi III. törvény 117/B. § alapján az ellátást igénylő vagy a térítési díjat megfizető más személy is vállalhatja a mindenkori intézményi térítési díjjal azonos személyi térítési díj megfizetését. Ebben az esetben nem kell elvégezni a jövedelemvizsgálatot, ugyanakkor biztosítani kell, hogy az ellátást ilyen módon igénylő érintett ne kerüljön előnyösebb helyzetbe, mint ha a vállalat ő vagy a térítési díjat megfizető más személy nem tenné meg.

A megállapított személyi térítési díjat az adott hónapban esedékes havi jövedelem átvétele után, de legkésőbb a tárgyhó 10. napjáig kell megfizetni.

A havi térítési díj nem haladhatja meg az ellátott rendszeres havi jövedelmének 80%-át. A költőpénz havi összege nem lehet kevesebb a tárgyévi január 1-jén érvényes szociális vetítési alap összegének 20%-ánál.

Az 1/2000. (I.7.) SZCSM rendelet 52. § 5.) bekezdése alapján összeállított alapgyógyszerkészlet körébe tartozó gyógyszereken túlmenően felmerülő egyéni

ESÉLY SZOCIÁLIS TÁRSULÁS SZOCIÁLIS ÉS GYERMEKJÓLÉTI KÖZPONT

gyógyszerszükséglet költségét – az egyéni gyógyszer-felhasználási nyilvántartó lap alapján – az ellátást igénybevevő viseli.

2024. évben az ellátást igénybevevők közül 60 fő esetében a hozzátartozó teljes mértékben megfizette a térítési díj összegét, míg 4 fő esetében a hozzátartozó kiegészítést vállalt.

Nyilvánosság elve, kapcsolatrendszer, együttműködés

A tájékoztatás megszervezése az intézményről, szolgáltatásairól, a nyilvánosság, láthatóság elvének érvényesülése

Rendszeres tájékoztatást nyújtunk lakóink részére a településen szervezett szórakoztató, közéleti, kulturális programokról, illetve a helyi és országos rendezvényekkel kapcsolatos lehetőségekről. Lényegesnek tartjuk a vallásgyakorlás lehetőségének megteremtését, az egyházi eseményekről történő rendszeres információ nyújtását. A külső programokon való részvételt lehetővé tesszük személyzet biztosítása mellett, illetve segítjük ellátottjainkat az eljutásban (az intézményi gépkocsit rendelkezésre bocsátjuk).

Az ellátottak szempontjából hasznos, ha a bentlakásos intézmény az adott település keringésébe szervesen integrálódik, így az egyén szintjén is könnyebb a helyi közéletbe és programokba bekapcsolódni.

A helyi közélet szereplőivel tervezett kapcsolat felvétel, kapcsolattartás

Meggyőződésünk, hogy az Idősek Otthonának szervesen kell integrálódnia Budaörs város működésébe. Az intézmény helyi lakosok számára nyújt szolgáltatást, éppen ezért fontos ismerni azt a környezetet, ahonnan beköltöznek, **fontos megismerni a helyi kultúrát, a közéletet, a helyi közösségeket és intézményeket** ahhoz, hogy alapfeladatunkat, a személyre szabott, egyéni gondozást színvonalasan elvégezhessük. Az intézmény csak akkor tud a helyi közösségben elfogadottá válni, ha megismerik és megszeretik az itt élő emberek.

Az intézmény működését nyitottan képzeljük el, nem tartjuk egészséges szemléletnek a bezárkózást, elzárkózást. A helyi társadalom közösségi és kulturális életében történő tevékeny részvétel szocioterápiás erővel is bír, ezért feltétlenül segítjük lakóinkat **a település közösségeivel való kapcsolattartásban**.

Az integráció terén segíteni kívánjuk, hogy az intézménybe kerüléskor ne szakadjanak ki ellátottjaink a helyi közösségekből, hiszen életük teljesebbé, színeesebbé válik a külső kapcsolatokkal is.

A helyi szociális, egészségügyi, oktatási intézményekkel való kapcsolattartás

ESÉLY SZOCIÁLIS TÁRSULÁS

SZOCIÁLIS ÉS GYERMEKJÓLÉTI KÖZPONT

Szakmai együttműködést tartunk fenn a **helyi alapszolgáltatással, családsegítő szolgálattal**. Fontosnak tartjuk a rendszeres szakmai párbeszédet, az előgondozás során az itt dolgozó szakemberekkel együttműködünk. Biztosítani kívánjuk az idős ember számára azt a folyamatot, amely egy zökkenőmentes átmenetet nyújt a különböző ellátások között.

A **településen lévő kulturális és oktatási intézményekkel** való kapcsolat azért fontos, mert a tevékeny életet, a szabadidő hasznos, kulturált eltöltését segíti. Kapcsolatot ápolunk a Kamaraerdei Községi Házzal, a Kamaraerdőért Egyesülettel, a Jókai Mór Művelődési Központtal.

Folyamatos az együttműködés az Budaörsi Egészségügyi Központtal és az ellátási területen működő kórházakkal. Napi telefonos és személyes kapcsolatban vagyunk az egészségközpont szakorosaival, illetve az orvosi ügyelet munkatársaival. Több alkalommal járt intézményünkben, bőrgyógyász, szemész, fül-orrgégész, segítve az idősek egészségügyi ellátását. Rendszeresen konzultálunk lakóink kórházi ellátása során a kezelőorvossal.

Érdekeltek bevonása, érdek – és jogvédelem

Az ellátást igénybe vevők véleményének kikérése (annak formái), az érdekképviseleti rendszer működtetése

Az Idősek Otthona nyitottan működik, bárki bármikor kérhet közvetlen információt a bekerülésről, az otthon szolgáltatásairól. Lakóink, és a hozzátartozók közötti folyamatos kapcsolat érdekében a látogatások helyett igyekeztünk telefonon és online formában rendszeres lehetőséget biztosítani az idősek és családtagjaik számára. A rendszeres és közvetlen kapcsolattartás módot ad arra, hogy a kéréseket azonnal fogadjuk, az esetleges problémákat megbeszéljük, így az észrevételek azonnali visszajelzése elsősorban szóban történik.

- Az **Érdekképviseleti Fórum** a fenntartó váltás miatt újra alakult, első ülésüket 2024. szeptember 4. napján tartották.
- Az intézményben elhelyezett vélemény-javaslat ládába bárki, akár név nélkül is tehet észrevételt vagy panaszt.
- **Lakógyűlést** tartunk évente, a fontosabb kérdések (intézményi beszámoló, térítési díj) megbeszélésére. A tájékoztatás a lakók részére kisebb csoportokban, a hozzátartozók részére levél formájában történt.

Nagyon lényeges kérdésnek tartjuk az intézményen belül a szolgáltatást igénybevevők döntéshozatali folyamatokban történő részvételét. Szakmai célunk az ellátottak számára a minél magasabb színvonalú szolgáltatás nyújtása.

Ez megköveteli az intézménytől, hogy azok, akiknek az érdekében az ellátás szerveződött, részt vehessenek a döntésekben, illetve a kontroll folyamatokban.

A lakók bármikor közvetlenül jelezhetnek, kérhetnek segítséget az egyéni élethelyzetük, egészségi és szociális gondjaik enyhítése érdekében a szociális és terápiás munkatársaktól.

ESÉLY SZOCIÁLIS TÁRSULÁS

SZOCIÁLIS ÉS GYERMEKJÓLÉTI KÖZPONT

A panaszjog érvényesülése érdekében rendszeres tájékoztatást tartunk. Az intézményi jogviszonnyal kapcsolatos sérelmek, személyiségi jogsértések, a kapcsolattartás sérelme, az intézmény dolgozóinak titoktartási és vagyonvédelmi kötelezettségeinek megszegése, a házirend szabályainak megsértése, az ellátottak törvényben biztosított jogainak megsértése esetén, az ellátást érintő kifogások orvoslása érdekében az ellátott és/vagy törvényes képviselője panasszal élhet.

Panasz esetén szóban, vagy írásban az Érdekképviselői Fórum tagjaihoz, vagy közvetlenül az intézmény szakmai vezetőjéhez, vagy az intézmény vezetőjéhez lehet fordulni. Az intézmény vezetője köteles az ügyet 15 napon belül kivizsgálni, a szükséges intézkedést megtenni, erről az ellátottat írásban tájékoztatni. Amennyiben a panasz nem rendeződik megnyugtatóan továbbiakban a fenntartóhoz, majd a bírósághoz lehet fordulni jogorvoslatért, illetve további segítségért az Ellátottjogi Képviselőt lehet felkeresni.

2024. szeptemberében megalakult az új Érdekképviselői Fórum, melynek tagjai ellátotti részről 2 fő, hozzátartozói részről 1 fő, valamint egy-egy fő a fenntartó és az intézmény részéről.

A múlt év során a lakók és a hozzátartozók részéről az intézményhez nem érkezett panasz.

Folyamatos kapcsolatot tartunk az **ellátottjogi képviselővel**, nevét, elérhetőségét jól látható helyen kifüggesztjük, a négy szemközti beszélgetésre helyet biztosítunk, rendezvényeinkre meghívjuk.

Az ellátottjogi képviselő 2024-ben több alkalommal is tartott fogadó órát az intézményben.

A dolgozók felkészítése az érintettek jogvédelmére

Munkánk során arra törekszünk, hogy dolgozóink részéről érvényesüljön a jogtudatos magatartás, illetve ellátottjaink is tisztában legyenek az őket megillető jogokkal. Ennek érdekében rendszeresen szervezünk a jogok ismeretére, azok gyakorlati érvényesülésére vonatkozóan szakmai programokat, képzéseket, konzultációkat, felméréseket.

Kiemelten fontosnak tartjuk idősellátás esetében az élethez, emberi méltósághoz és a legmagasabb szintű testi-lelki egészséghez fűződő jogokat. Alapelvünk, hogy ellátásunk teljes szemléletének részévé váljon az emberi méltóság tisztelete.

Különös figyelmet szentelünk a szabadságjogok, az önrendelkezés jog, a magántulajdonhoz való jog érvényesülésére, valamint az ellátott személyes adatainak védelmére, a magánéletével kapcsolatos titokvédelemre, a tájékoztatáshoz való jog és a jogorvoslathoz való jog biztosítására. A munkaszerződésben, munkaköri leírásban, az intézmény szabályzataiban, a munka megbeszéléseken, illetve a napi munka során felhívjuk a munkavállalók figyelmét az ellátotti jogok tiszteletben tartására.

ESÉLY SZOCIÁLIS TÁRSULÁS

SZOCIÁLIS ÉS GYERMEKJÓLÉTI KÖZPONT

Munkavállalók:

Munkavállalóink részére team foglalkozás keretében adunk arra lehetőséget, hogy véleményét kifejtse, értékelje az intézmény szolgáltatásait. Itt tehetnek javaslatot a munkakörülmények javítása érdekében is. A nehézségeket játékos formában is feldolgozzuk, így néha könnyebben találunk megoldásokat a problémákra.

A dolgozók tudásának, felkészültségének fejlesztése, a belső, vagy külső képzéseken kívül, a szakmai fejlődés lehetőségei

A szakmai fejlődést nagyon fontosnak tartjuk, ugyanakkor megállapíthatjuk, hogy a jelenlegi munkatársak, a szakmai munkakörben lévők rendelkeznek megfelelő szakképesítéssel. Ez jó alap ahhoz, hogy a meglévő tudás és szakmai gyakorlat folyamatosan „karbantartásra” kerüljön, illetve új ismeretekkel bővüljön. Ennek érdekében tervezzük:

- szakmai továbbképzéseket az időskori sajátosságok, gondozás, ápolás, demensellátás témakörében,
- Demens gondozói tanfolyam elvégzését 3 fő részére.

Összegzés

Az intézmény fenntartó váltása során az intézmény egészét tekintve jelentős változások történtek. A mindennapi megszokott munka, az idősek ellátása mellett, ki kellett alakítani a megváltozott működés feltételeit. Minden lakóval és hozzátartozóval új megállapodást kellett kötnünk. A lakók teljes dokumentációját át kellett írunk, rendeznünk. A munkavállalók közül mindenki vállalta, hogy tovább dolgozik az intézményben. Az eddigi munkatörvénykönyve szerinti foglalkoztatásukat át kellett fordítani közalkalmazotti jogviszonyba. Az otthon működését biztosító külső vállalkozókkal, cégekkel új szerződéseket kellett kötni. A teljes folyamat lebonyolítása nagy fokú szervezést és óriási terhelést jelentett nem csak az idősek otthona, hanem az otthont telephelyként befogadó intézmény számára is.

Hálával és köszönettel tartozunk az Önkormányzat különböző részlegeinek, akik minden lehetséges módon igyekeztek segíteni az idősek otthona új rendszerbe történő beillesztését!

Fontosnak tartjuk a helyi közösséggel a jó együttműködés fenntartását, szívesen vesszük a város lakosaitól, képviselőitől az otthon életének nyomon követését, a lakóinkkal való kapcsolattartást.

ESÉLY SZOCIÁLIS TÁRSULÁS SZOCIÁLIS ÉS GYERMEKJÓLÉTI KÖZPONT

A Szakmai Program végrehajtása, a szakmai munka eredményessége

Az Intézmény célja, hogy a meglévő szakmai értékek megtartásával, jobb minőségű, szélesebb palettájú szolgáltatást nyújtson, egységes szakmai protokollok alapján és azonosan magas színvonalon, valamennyi ellátott részére.

Az Intézmény megjelenése a településeken szélesítette a szociális alapszolgáltatások körét. Szolgáltatásaival az ellátandók azon körét segíti, akik szociális helyzetükből, életkorukból, fogyatékoságukból, vagy más hátrányukból kifolyólag a legrászorultabbak a társadalmilag minden ember számára biztosított jogok, juttatások elérésének területén.

A Szakmai Programban felsorolt szolgáltatásokat az ellátási területen bejelentett lakcímmel rendelkező, valamint a ténylegesen az ellátási területen tartózkodó személyek igényelhetik.

A szolgáltatások önkéntesen vehetők igénybe.

Az Intézmény az általános és speciális szakmai feladatok megvalósításáról évente részletes beszámolót készít fenntartója részére, mely reálisan tartalmazza az elért eredmények mellett a nehézségeket, problémákat is. Általános és speciális segítő szolgáltatásainkkal hozzájárulunk az egyének, családok és közösségi csoportok fejlődéséhez, a szociális környezetükhöz való alkalmazkodáshoz, az életvezetési képességük megőrzéséhez.

Az Intézmény valamennyi szakmai egysége működtet krízishelyzetet, veszélyeztetettséget észlelő- jelzőrendszert. Célja az egyéni, családi, környezeti, társadalmi helyzet, vagy ezek következtében kialakult olyan kedvezőtlen állapot megelőzése, amely anyagi -, testi -, lelki krízist, társadalmi ellehetetlenülést okoz. Feladatunk a már kialakult veszélyeztetettség és krízishelyzet következményeinek enyhítése, elhárítása, és az ehhez vezető okok feltárása, a probléma forrásának feloldása.

Budaörs, 2025. március 19.



Tartalomjegyzék

I. A CSALÁD- ÉS GYERMEKJÓLÉTI SZOLGÁLAT 2024. ÉVI SZAKMAI FELADATELLÁTÁSA	2
1. A CSALÁD- ÉS GYERMEKJÓLÉTI SZOLGÁLAT SZAKMAI TEVÉKENYSÉGE A 2024. ÉVBEN	5
2. BUDAÖRS	21
3. SÓSKÚT-PUSZTAZÁMOR.....	37
4. HERCEGHALOM.....	42
II. A SZOCIÁLIS ÉTKEZTETÉS, A HÁZI SEGÍTSÉGNYÚJTÁS, AZ IDŐSEK NAPPALI ELLÁTÁSA, A TÁMOGATÓ SZOLGÁLTATÁS ÉS A JELZŐRENDSZERES HÁZI SEGÍTSÉGNYÚJTÁS 2024. ÉVI SZAKMAI FELADATELLÁTÁSA	44
1. Étkeztetés	47
2. Házi segítségnyújtás.....	50
3. Idősek nappali ellátása (Idősek Klubja).....	53
4. Támogató Szolgáltatás	56
5. Jelzőrendszeres házi segítségnyújtás	61
III. AZ IDŐSEK OTTHONA 2024. ÉVI SZAKMAI FELADATELLÁTÁSA	69