



## SZOCIÁLIS SZOLGÁLTATÁSTERVEZÉSI KONCEPCIÓ FELÜLVIZSGÁLATA

---

2011

**BUDAÖRS KISTÉRSÉG  
TÖBBCÉLÚ TÁRSULÁSA**

# Tartalom

Vezetői összefoglaló .....	3
Bevezetés .....	4
Előzmények .....	4
A budaörsi kistérség rövid története .....	4
A szociális szolgáltatástervezési koncepció általános célja .....	5
A felülvizsgálat célja .....	5
A koncepció felülvizsgálatának struktúrája .....	5
Jogszabályi háttér .....	7
Általános jellemzők .....	9
A. Népeség .....	9
B. Lakáshelyzet .....	15
C. Közművesítettség .....	16
D. Egészségügyi ellátás .....	17
E. Oktatás .....	18
F. Munkanélküliség .....	19
G. Szociális ellátások .....	20
H. Gyermekvédelmi ellátás .....	22
A kistérségbe tartozó települések .....	24
Feladatellátási kötelezettségei .....	24
A./1. Jogszabályi háttér .....	24
A./2. Jogszabály változása .....	25
B. Feladatellátási kötelezettség értékelése .....	29
A kistérség rövid-, közép-, és hosszútávú fejlesztési elképzelései .....	36
A. Alapelvek meghatározása .....	36
B. Célcsoportok, értékek, jogok kijelölése a szolgáltatások működésében, fejlesztésében .....	37
C. Fejlesztési elképzelések .....	38
D. A koncepcióban megfogalmazottak végrehajtása nyomán várt eredmények .....	41
Összegzés .....	42

# VEZETŐI ÖSSZEFOGLALÓ

- ◆ A kistérség települései teljesítik a szociális igazgatásról és szociális ellátásokról szóló 1993. évi III. törvényben rögzített feladat-ellátási kötelezettségeiket, és az elmúlt évek jogszabályi változásaihoz is sikeresen alkalmazkodtak.
- ◆ A térségben nyújtott szolgáltatások színvonala igen magas, az ellátások fejlesztése folyamatos a kistérség településein. Az elmúlt években számos pályázaton indult a kistérség és a települések egyaránt, amelyek közül többet sikeresen elnyertek. Azonban gyakran felmerül problémaként, hogy a budaörsi kistérség az ország leggazdagabb kistérségei közé tartozik, így ez a pályázatoknál hátrányban részesíti.
- ◆ A 2008-ban készített koncepcióban (aktualizálásban) rögzített fejlesztési célok többsége megvalósult, vagy folyamatban van a megvalósulásuk.
- ◆ A kistérségben drasztikusan növekvő munkanélküliség tapasztalható, amely az általános gazdasági helyzet következménye, nem település/térségspecifikus, azonban a térségben korábban ismeretlen jelenség volt. A szakértői interjúk tanúsága alapján két speciális csoport kiemelése szükséges: egyfelől azok az állástalanok, akik hosszú időn keresztül rendezett munkaviszonnyal rendelkeztek, másfelől pedig a munkaerőpiacra visszatérni szándékozó kismamák. Mindkét csoport esetében a kistérségi koordináció és esetleges közös programok indítása komoly segítséget tudna jelenteni.
- ◆ Egyre növekvő és mélyülő szegénység, a szociális ellátásban részesülők számának olykor drasztikus növekedése tapasztalható a nehéz gazdasági helyzet miatt. A térségi intézkedések összehangolása, közös programok indítása és esetleges közös pályázatok benyújtása hathatós segítséget jelenthet a probléma továbbgyűrűzésének megakadályozására.
- ◆ A térségben évek óta problémát jelent a közösségi pszichiátriai ellátás hiánya, amely az érintett betegek és családjaik számára jelentős többletvállalások árán kezelhető csak egyéni szinten. A romló egzisztenciális körülmények hatására már középtávon is számolhatunk az ellátás iránti igény bővülésével.
- ◆ A sajátos nevelési igényű (SNI), viselkedés- és magatartászavaros gyermekek arányának növekedését szinte valamennyi település szakintézményi vezetői jelezték. Az SNI-s gyermekek ellátására szakosodott intézmények és pedagógusok kistérségi tapasztalat- és eszmecseréjének megszervezése, illetve az ellátás feltételeinek biztosítása szintén megoldásra váró feladat.

# BEVEZETÉS

## ELŐZMÉNYEK

A Szolgáltatástervezési Konceptió elkészítése a szociális igazgatásról és szociális ellátásokról szóló 1993. évi III. törvény által előírt kötelezettség, melynek felülvizsgálata, szintén a törvényben rögzített módon 2 évenként esedékes. A felülvizsgálat céljai az alábbiakban foglalhatók össze:

- helyzetelemzés készítése a kistérség településeinek demográfiai mutatói mentén,
- a helyzetelemzés alapján az felmerülő új problémák feltárása,
- jogszabályi változások vizsgálata,
- a szociális ellátásokban történt változások leírása,
- új célok kitűzése és a korábbi célok megvalósulásának ellenőrzése.

## A BUDAÖRSI KISTÉRSÉG RÖVID TÖRTÉNETE

A budaörsi kistérség Pest megye délnyugati részén található, a kistérségben lévő 10 település mindegyike a buda-pesti agglomeráció része. A kistérség 240,36 km<sup>2</sup>-nyi területén a 2010. január 1-ei adatok szerint a lakónépesség 87.416 fő. A települések között található 4 város (Budakeszi Budaörs, Biatorbágy, Törökbálint) és 6 község (Budajenő, Herceghalom, Páty, Pusztazámor, Sóskút és Telki).

Budaörs Kistérség Többcélú Társulása (BTT) 2004. szeptember 28-án alakult meg a kistérségbe tartozó 10 település közül 9 (Biatorbágy, Budaörs, Diósd, Herceghalom, Pusztazámor, Sóskút, Százhalombatta, Tárnok, Törökbálint) részvételével, majd 2005 novemberében Érd Megyei Jogú Város is csatlakozott a Társuláshoz. A 2006. évi önkormányzati választásokat követően a Társulás elnöki tisztségében a tagönkormányzatok polgármesterei megerősítették Wittinghoff Tamást, Budaörs polgármesterét. A BTT Polgármesterek Tanácsának munkáját Pénzügyi Bizottság segíti. 2007-ben a kistérségek lehatárolását is tartalmazó 2004. évi CVII. törvény módosításával jelentős változás következett be a Budaörsi kistérség összetételében. Érd, Diósd, Százhalombatta és Tárnok kiváltak a Budaörsi kistérségből és létrejött az Érdi kistérség, a Budaörsihez csatlakozott Budajenő, Budakeszi, Páty és Telki. Jelenleg tehát a budaörsi kistérséget 10 település alkotja: Biatorbágy, Budajenő, Budakeszi, Budaörs, Herceghalom, Páty, Pusztazámor, Sóskút, Telki, Törökbálint.<sup>1</sup>

A 2010-es helyhatósági választásokat követően a Budaörsi Kistérség elnökének Dr. Csutoráné Dr. Győri Ottília polgármester asszony került megválasztásra. 2011-ben a Polgármesterek Tanácsa dr. Erdélyi-Kincses Andreát nevezte ki a Kistérségi Iroda vezetőjévé, az irodavezető-helyettes, dr. Somogyi Farkas József lett, és ezzel párhuzamosan az Iroda átköltözött Budakeszire.

<sup>1</sup> <http://www.budaorsikisterseg.hu/upload/beszamolo06-10.pdf>

## A SZOCIÁLIS SZOLGÁLTATÁSTERVEZÉSI KONCEPCIÓ ÁLTALÁNOS CÉLJA

- Budaörs Kistérség Többcélú Társulása tagjai a vonatkozó törvényekben meghatározott feladataikat a térség egyes településeinek adottságai, azok lakosai igényeinek és szükségleteinek figyelembevételével, az anyagi és humán erőforrások legoptimálisabb felhasználásával lássák el, a lehetőségekhez mért legmagasabb szintű ellátásokat és szolgáltatásokat biztosítják a térség lakosai számára megvalósításával.
- Meghatározza az alapelveket: milyen jogok illetik meg az ellátásban részesülőket, milyen értékek mentén kell megvalósítani az ellátásokat, és milyen célcsoportok számára kell elérhetővé tenni ezeket.
- A meglévő és még folyamatban lévő egyéb fejlesztési tervekkel és programokkal összhangban meghatározni a rövid-, közép-, és hosszú távú célokat, figyelemmel a már meglévő intézményhálózatra, a hagyományokra és helyi szokásokra, az igényekre és lehetőségekre.

Mindezek érdekében a rászorulókat érdekeinek figyelembe vételével, az ellátási kötelezettségek teljesítése, a szolgáltatások megszervezésének tervezése és módja, az együttműködésen alapuló működtetés kereteinek és feladatainak meghatározása, a célcsoportok kijelölése kiemelt feladat.

## A FELÜLVIZSGÁLAT CÉLJA

- Azon jogszabályi változások elemzése, amelyek a szociális ellátásokhoz kapcsolódnak.
- A helyzetelemzés alapján meghatároz egy jövőképet, amelyhez a terveket, fejlesztési célokat igazítja. A vevőknek az élete, milyen munkaerőpiaci tendenciák várhatók, hogy alakul a lakáshelyzet, stb.
- Ezen jövőkép alapján meghatározza a fejlesztések irányát, struktúráját.
- A korábbi koncepcióban leírtak megvalósulását ellenőrzi.
- Az idő közben lezajlott társadalmi-, gazdasági változásoknak megfelelően új célokat tűz ki.

## A KONCEPCIÓ FELÜLVIZSGÁLATÁNAK STRUKTÚRÁJA

A összehasonlíthatóság és könnyebb értelmezhetőség kedvéért, jelen felülvizsgálati dokumentum igyekszik hű maradni a Szolgáltatástervezési Konceptió struktúrájához, annak pontjain vezeti végig az elemzést. Ennek megfelelően a felülvizsgálat struktúrája az alábbi főbb pontokkal mutatható be:

- vezetői összefoglaló
- jogszabályi háttér, általános ismertető
- a kistérség településeinek általános jellemzői /az önkormányzatok által szolgáltatott adatok, és KSH-adatok alapján/,
- a kistérség települései szociális feladatellátásának értékelése,

- a kistérség települései szolgáltatástervezési koncepcióinak összefoglalása, különös tekintettel a feladat-ellátási kötelezettség teljesítésére, a létesíteni kívánt szolgáltatásokra és azok tervezett időpontjára, a megoldási módokra,
- a fejlesztési elképzelések összesítése, rövid- közép- és hosszú távú célok meghatározása, időtábla,
- a szolgáltatástervezési koncepcióban foglalt feladatok végrehajtása nyomán várt eredmények,
- összegzés.

# JOGSZABÁLYI HÁTTÉR<sup>2</sup>

A szociális igazgatásról és szociális ellátásokról szóló 1993. évi III. törvény (a továbbiakban: Szt.) 92.§ (3) bekezdése kimondja:

*„(3) A legalább kétezer lakosú települési önkormányzat, illetve a megyei önkormányzat a településen, illetve a megyében, fővárosban élő szociálisan rászorult személyek részére biztosítandó szolgáltatási feladatok meghatározása érdekében szolgáltatástervezési koncepciót készít. Amennyiben a települések egyes szociális feladataikat társulás keretében látják el, e szolgáltatások tekintetében a szolgáltatástervezési koncepciót a társulás készíti el. A **szolgáltatástervezési koncepciót a helyi önkormányzat, illetve a társulás két évente felülvizsgálja és aktualizálja.**”*

Ugyanezen paragrafus (4) bekezdése rögzíti a szolgáltatástervezési koncepció kötelező tartalmi elemeit az alábbiak szerint:

*„(4) A koncepció tartalmazza különösen:*  
*a) a lakosságszám alakulását, a korösszetételt, a szolgáltatások iránti igényeket,*  
*b) az ellátási kötelezettség teljesítésének helyzetét, az ütemtervet a szolgáltatások biztosításáról,*  
*c) a szolgáltatások működtetési, finanszírozási, fejlesztési feladatait, az esetleges együttműködés kereteit,*  
*d) az egyes ellátotti csoportok (idősek, fogyatékos személyek, hajléktalan személyek, pszichiátriai betegek) sajátosságaihoz kapcsolódóan a speciális ellátási formák, szolgáltatások biztosításának szükségességét.”*

A koncepció elfogadásához a törvény meghatározott körben egyeztetési kötelezettséget ír elő a hivatkozott jogszabályhely (5) bekezdésében:

*„(5) A társulás által készített koncepciónak illeszkednie kell a megyei, fővárosi önkormányzat által készített koncepcióhoz, illetve többcélú **kistérségi társulás** esetén a kistérség területének összehangolt fejlesztését biztosító tervekhez, programokhoz.”*

A koncepció felülvizsgálata során részben a települési önkormányzatok által szolgáltatott adatok alapján, részben pedig a KSH (Központi Statisztikai Hivatal) hivatalos adatai alapján elemezzük a jelen állapotokat. Az általános jellemzők ismertetése során a szociális ellátás területéhez közel álló, arra hatást gyakorló szakterületek adatait összesítettük. Az adatszolgáltatás néhány esetben hiányos, ilyen esetekben „-” vagy „n.a.” jelet használtunk a táblázatokban. Az adatok elsősorban a 2010-es évre vonatkoznak (ettől eltérő esetben az évszámot/évszámokat külön jelöltük a táblázatokban és a szöveges részben egyaránt), de mindenképpen az elérhető legfrissebb eredményeket közöljük.

<sup>2</sup> A Szolgáltatástervezési Koncepcióra vonatkozó jogszabályi háttér. A szociális ellátásokra és szolgáltatásokra vonatkozó jogszabályok később kerülnek ismertetésre.

A kistérségi szolgáltatástervezési koncepció felülvizsgálata az eredeti koncepció sémájára épül, ami pedig a jogszabályban kötelezően meghatározott elemekből áll. A legutóbbi felülvizsgálat 2008-ban történt, amikor is egy – részben – új koncepcióra volt szükség, az akkor újonnan csatlakozó települések miatt, akik a korábbi koncepcióba még nem szerepeltek. A 2008-as koncepció/felülvizsgálat óta a kistérség összetétele nem változott, ezért jelen dokumentum az akkor leírtakhoz képest történt változásokat hívatott vizsgálni.

A hivatkozott jogszabályok rendelkezéseire tekintettel a Budaörs Kistérség Többcélú Társulása megalkotta Szociális Szolgáltatástervezési Konceptióját 2006-ban, 2008-ban pedig az első felülvizsgálata és aktualizálása történt meg, jelen felülvizsgálattal folytatódik az aktualizálás.

# ÁLTALÁNOS JELLEMZŐK

## A. NÉPESSÉG

Budaörs Kistérség Többcélú Társulását jelenleg 10 település alkotja:

- Biatorbágy,
- Budajenő
- Budakeszi
- Budaörs,
- Herceghalom,
- Páty,
- Pusztazámor,
- Sósút,
- Telki,
- Törökbálint.

A tíz település a népesség szempontjából nagyon változatos képet mutat, megtalálható közöttük a húszezer főt meghaladó lakosú város csakúgy, mint az ezer lakost alig meghaladó község. A lakosságszámról vonatkozó adatokat az alábbi, 1. sz. táblázatban foglaltuk össze. 2007-ről 2010-re a kistérség lakosainak száma 10 százalékkal nőtt, és már a 90.000 fő felé közelít. Legnagyobb arányú növekedés Telki községben volt látható (24%), őt követi Herceghalom és Biatorbágy 16 százalékos népességnövekedéssel.

1. sz. táblázat: Lakosságszám (Forrás: KSH)

Sorsz.	Település neve	Lakosságszám (2007)	Lakosságszám (2010)	Növekedés mértéke
1.	Biatorbágy	10.630	12.294	116%
2.	Budajenő	1.612	1.844	114%
3.	Budakeszi	13.532	14.179	105%
4.	Budaörs	26.309	28.894	110%
5.	Herceghalom	1.710	1.977	116%
6.	Páty	6.306	6.967	110%
7.	Pusztazámor	1.093	1.174	107%
8.	Sósút	3.048	3.173	104%
9.	Telki	2.907	3.610	124%
10.	Törökbálint	12.582	13.368	106%
	Összesen:	79.729	87.416	110%

2005-ben elkészült a térség demográfiai és iskolázottsági előreszámítása, amely 20 éves időszakot (2001-2021) ölel fel. Ebből kiolvasható, hogy a térség népessége 2021-ig előreláthatóan közel 1/3-dal növekszik, s az előreszámítási időszak végére kevéssel meghaladja a 200 000 főt.

Ezen belül a 60 év felettiek száma a 2001. évihez képest megduplázódik, míg a 2006-os adatokhoz képest is kb. 60%-os növekedést mutat. A várható élettartam férfiak esetében 74 évre, míg a nők esetében 80,9 évre emelkedik. A fenti demográfiai előrejelzés, még a régi kistérségi lehatárolás szerint készült, de a változás a települések lakosság korösszetételét jelentősen nem befolyásolja, mivel a települések azonosan az agglomerációban helyezkednek.

Ezekből, az adatokból láthatjuk, hogy a népesség növekedése együtt jár a 60 év feletti korosztály számának és arányának lakosságon belüli növekedésével, s ez a tény komoly befolyást gyakorol a szociális ellátórendszer felé irányuló igények alakulására. Várható a különböző ellátási formák és szolgáltatások iránti igények növekedése, amely az ellátórendszer fokozatos, de folyamatos bővítését, a várható igények függvényében esetleges átalakítását teszi szükségessé.

**A települések korcsoportonkénti lélekszámának alakulása (1990-2009)**  
(az Aktív Társadalom Alapítvány létszám-trendszámítása, és a KSH T-Star adatai alapján)

Település	Jellemző (fő)	1990	1991	1992	1993	1994	1995
<b>Biatorbágy</b>	0-19 évesek száma	1 991	1 951	1 894	1 879	1 855	1 826
	20-39 évesek száma	1 934	1 910	1 917	1 911	1 931	1 945
	40-59 évesek száma	1 825	1 849	1 889	1 970	2 005	2 071
	60+ évesek száma	1 426	1 434	1 445	1 461	1 459	1 487
<b>Budajenő</b>	0-19 évesek száma	780	n.a	n.a	n.a	n.a	n.a
	20-39 évesek száma						
	40-59 évesek száma						
	60+ évesek száma						
<b>Budakeszi</b>	0-19 évesek száma	2678	2695	2709	2726	2740	2750
	20-39 évesek száma	3667	3685	3700	3716	3731	3740
	40-59 évesek száma	3407	3426	3439	3455	3468	3477
	60+ évesek száma	2330	2346	2361	2378	2395	2406
<b>Budaörs</b>	0-19 évesek száma	5 728	5 792	5 886	5 964	5 939	5 952
	20-39 évesek száma	6 241	6 194	6 140	6 119	6 101	6 154
	40-59 évesek száma	4 915	5 078	5 261	5 533	5 844	6 269
	60+ évesek száma	2 936	3 023	3 057	3 089	3 118	3 244
<b>Herceghalom</b>	0-19 évesek száma	360	342	328	343	352	365
	20-39 évesek száma	375	367	376	370	373	372
	40-59 évesek száma	315	312	308	320	313	323
	60+ évesek száma	117	129	134	140	153	164
<b>Páty</b>	0-19 évesek száma	n.a.	n.a.	n.a.	n.a.	n.a.	n.a.
	20-39 évesek száma						
	40-59 évesek száma						
	60+ évesek száma						
<b>Sóskút</b>	0-19 évesek száma	630	642	646	666	667	651
	20-39 évesek száma	699	695	689	709	699	715
	40-59 évesek száma	614	600	616	621	634	655
	60+ évesek száma	470	486	488	493	481	469
<b>Pusztazámor</b>	0-19 évesek száma	215	207	215	212	213	218
	20-39 évesek száma	201	210	209	207	204	203
	40-59 évesek száma	185	180	181	183	180	185
	60+ évesek száma	120	126	127	130	134	129
<b>Telki</b>	0-19 évesek száma	n.a.	n.a.	n.a.	n.a.	n.a.	n.a.
	20-39 évesek száma						
	40-59 évesek száma						
	60 + évesek száma						
	60+ évesek száma	1 555	1 570	1 573	1 583	1 625	1 685
<b>Törökbálint</b>	0-19 évesek száma	2 749	2 749	2 666	2 670	2 763	2 743
	20-39 évesek száma	2 612	2 644	2 626	2 657	2 621	2 713
	40-59 évesek száma	2 457	2 493	2 509	2 546	2 637	2 734
	60+ évesek száma	1 641	1 643	1 667	1 712	1 702	1 760

Település	Jellemző (fő)	1996	1997	1998	1999	2000	2001
<b>Biatorbágy</b>	0-19 évesek száma	1 790	1 781	1 790	1 761	1 762	1 838
	20-39 évesek száma	1 995	2 044	2 098	2 175	2 302	2 399
	40-59 évesek száma	2 097	2 131	2 147	2 186	2 258	2 292
	60+ évesek száma	1 511	1 506	1 508	1 511	1 532	1 553
<b>Budajenő</b>	0-19 évesek száma		807	923	1143	290	313
	20-39 évesek száma					392	403
	40-59 évesek száma					349	360
	60+ évesek száma					192	196
<b>Budakeszi</b>	0-19 évesek száma	2761	2773	2785	2801	2811	2834
	20-39 évesek száma	3751	3763	3775	3791	3801	3824
	40-59 évesek száma	3488	3500	3512	3528	3538	3561
	60+ évesek száma	2416	2429	2444	2461	2471	2492
<b>Budaörs</b>	0-19 évesek száma	5 883	5 857	5 780	5 665	5 653	5 616
	20-39 évesek száma	6 310	6 448	6 707	6 885	6 970	6 967
	40-59 évesek száma	6 545	6 835	7 068	7 198	7 300	7 379
	60+ évesek száma	3 288	3 338	3 426	3 500	3 552	3 691
<b>Herceghalom</b>	0-19 évesek száma	348	353	342	336	338	330
	20-39 évesek száma	393	402	415	415	404	418
	40-59 évesek száma	352	350	350	360	383	380
	60+ évesek száma	168	181	194	199	214	223
<b>Páty</b>	0-19 évesek száma	n.a.	n.a.	n.a.	n.a.	1278	1293
	20-39 évesek száma					1505	1575
	40-59 évesek száma					1471	1489
	60+ évesek száma					1078	860
<b>Sóskút</b>	0-19 évesek száma	661	659	658	664	652	678
	20-39 évesek száma	739	721	760	768	799	831
	40-59 évesek száma	684	721	725	753	761	801
	60+ évesek száma	486	485	485	496	497	500
<b>Telki</b>	0-19 évesek száma	236	242	254	259	246	271
	20-39 évesek száma					468	554
	40-59 évesek száma					458	503
	60+ évesek száma					185	194
<b>Pusztazámor</b>	0-19 évesek száma	236	242	254	259	246	271
	20-39 évesek száma	241	252	256	272	292	296
	40-59 évesek száma	194	203	214	233	234	243
	60+ évesek száma	129	125	128	139	136	152
<b>Törökbálint</b>	0-19 évesek száma	2 689	2 552	2 457	2 459	2 478	2 456
	20-39 évesek száma	2 759	2 829	2 895	3 009	3 164	3 228
	40-59 évesek száma	2 836	2 882	2 985	3 050	3 122	3 216
	60+ évesek száma	1 780	1 792	1 814	1 862	1 946	2 022

Település	Jellemző (fő)	2002	2003	2004	2005	2006	2007
<b>Biatorbágy</b>	0-19 évesek száma	1 873	1 960	2 008	2 214	2 363	2 523
	20-39 évesek száma	2 512	2 588	2 704	3 052	3 258	3 428
	40-59 évesek száma	2 324	2 359	2 414	2 451	2 552	2 674
	60+ évesek száma	1 627	1 684	1 740	1 806	1 882	1 952
<b>Budajenő</b>	0-19 évesek száma	340	351	373	395	430	435
	20-39 évesek száma	427	435	455	467	466	489
	40-59 évesek száma	379	390	410	438	454	486
	60+ évesek száma	224	235	240	247	262	279
<b>Budakeszi</b>	0-19 évesek száma	2875	2900	2938	2979	3004	3041
	20-39 évesek száma	3865	3890	3928	3969	3994	4031
	40-59 évesek száma	3602	3627	3665	3706	3731	3768
	60 + évesek száma	2532	2557	2595	2633	2655	2692
<b>Budaörs</b>	0-19 évesek száma	5 710	5 728	5 913	6 040	6 131	6 217
	20-39 évesek száma	7 191	7 321	7 580	7 815	8 102	8 327
	40-59 évesek száma	7 424	7 447	7 393	7 416	7 488	7 629
	60+ évesek száma	3 903	4 090	4 285	4 454	4 644	4 828
<b>Herceghalom</b>	0-19 évesek száma	342	355	368	386	405	432
	20-39 évesek száma	440	477	523	547	582	616
	40-59 évesek száma	381	388	396	413	429	452
	60+ évesek száma	224	245	250	251	269	284
<b>Páty</b>	0-19 évesek száma	1342	1405	1458	1492	1552	1575
	20-39 évesek száma	1666	1746	1849	1917	1989	2027
	40-59 évesek száma	1517	1517	1613	1658	1723	1785
	60+ évesek száma	1129	948	988	1030	1042	1086
<b>Telki</b>	0-19 évesek száma	619	709	790	863	936	898
	20-39 évesek száma	612	669	737	823	852	916
	40-59 évesek száma	551	588	602	677	726	766
	60+ évesek száma	223	255	274	331	359	415
<b>Sóskút</b>	0-19 évesek száma	690	714	714	695	704	711
	20-39 évesek száma	868	887	906	914	910	947
	40-59 évesek száma	819	827	832	829	855	864
	60+ évesek száma	518	547	574	599	615	621
<b>Pusztazámor</b>	0-19 évesek száma	270	271	285	292	301	312
	20-39 évesek száma	328	333	349	359	354	382
	40-59 évesek száma	244	259	258	267	273	274
	60+ évesek száma	153	159	171	180	186	193
<b>Törökbálint</b>	0-19 évesek száma	2 565	2 671	2 768	2 784	2 854	2 943
	20-39 évesek száma	3 388	3 597	3 613	3 749	3 889	3 981
	40-59 évesek száma	3 237	3 249	3 297	3 322	3 380	3 464
	60+ évesek száma	2 068	2 281	2 345	2 410	2 457	2 523

**2008-2009**  
KSH T-Star adatbázis

Település	Jellemző (fő)	2008	2009
<b>Biatorbágy</b>	0-17 évesek száma	2651	2811
	18-59 évesek száma	6 990	7 179
	60+ évesek száma	2 049	2078
<b>Budajenő</b>	0-17 évesek száma	392	408
	18-59 évesek száma	1 069	1 086
	60+ évesek száma	295	314
<b>Budakeszi</b>	0-17 évesek száma	2718	2711
	18-59 évesek száma	8 124	8 172
	60+ évesek száma	3 058	3 194
<b>Budaörs</b>	0-17 évesek száma	5539	5709
	18-59 évesek száma	16 806	16 933
	60+ évesek száma	5 116	5 316
<b>Herceghalom</b>	0-17 évesek száma	444	457
	18-59 évesek száma	1 128	1197
	60+ évesek száma	289	296
<b>Páty</b>	0-17 évesek száma	1460	1498
	18-59 évesek száma	4 009	4 096
	60+ évesek száma	1 132	1 191
<b>Telki</b>	0-17 évesek száma	972	1007
	18-59 évesek száma	1 837	1 912
	60+ évesek száma	466	494
<b>Sóskút</b>	0-17 évesek száma	598	576
	18-59 évesek száma	1 873	1 885
	60+ évesek száma	612	637
<b>Pusztazámor</b>	0-17 évesek száma	290	282
	18-59 évesek száma	670	686
	60+ évesek száma	186	189
<b>Törökbálint</b>	0-17 évesek száma	2641	2717
	18-59 évesek száma	7 805	7 840
	60+ évesek száma	2 601	2 715

## B. LAKÁSHELYZET

A települési önkormányzatok által szolgáltatott adatok alapján elmondható, hogy a vizsgált években folyamatosan változtak a lakásépítési trendek. Megállapíthatjuk, hogy a települések többségénél a legintenzívebb növekedési szakasz a 2004-2005-ös volt, 2009-től kezdve azonban nagy csökkenés látszik a lakásépítések számában, és az országos tendenciáknak megfelelően 2010-ben épült a legkevesebb lakás. Budaörsön figyelhető meg egy kiugróan magas érték: 2008-ban itt közel 600 lakás épült.

**3.sz. táblázat: Épített lakások száma**

Sorsz.	Település neve	2003. év	2004. év	2005. év	2008. év	2009. év	2010. év
1.	Biatorbágy	185	261	220	111	51	12
2.	Budajenő	10	18	18	14	10	8
3.	Budakeszi	31	63	42	33	28	34
4.	Budaörs	179	154	117	585	225	75
5.	Herceghalom	26	24	27	19	14	12
6.	Páty	68	92	80	18	59	52
7.	Pusztazámor	56	73	49	6	5	4
8.	Sóskút	7	6	8	32	28	30
9.	Telki	86	92	51	n.a.	n.a.	n.a.
10.	Törökbálint	n.a.	n.a.	n.a.	61	56	36

## C. KÖZMŰVESÍTETTSÉG

A települési önkormányzatok adatszolgáltatása alapján a következő táblázatban foglaltuk össze a kistérség közműellátottságának jellemzőit. Az ivóvízzel és az árammal való ellátottság a legmagasabb arányú a településeken, közel 100%-os ez az arány. Ezt követi a gázzal, és a telefonnal ellátottak aránya, 90% körüli értékekkel. 80 százalék körül mozog a szennyvízzel és a szilárdburkolatú utakkal való ellátottság a kistérség településein. Összességében tehát igen magas a közművesítettség aránya a településeken, és ebben a felülvizsgált időszak csak pozitív előrelépéseket hozott.

4. sz. táblázat: Közművesítettség (2010. év)

Sorsz.	Település neve	Szilárdburkolatú utak %	Ivóvíz %	Szennyvíz %	Gáz %	Áram %	Telefon %
1.	Biatorbágy	95	100	99	95	100	100
2.	Budajenő	95	100	98	100	100	100
3.	Budakeszi	53	91	59	74	76	76
4.	Budaörs	90	100	98	80	99	80
5.	Herceghalom	60	100	98	100	100	90
6.	Páty*	77	99	84	84	100	60
7.	Pusztazámor	100	100	100	100	100	100
8.	Sóskút	90	89	0	70	95	75
9.	Telki*	70	100	90	90	100	100
10.	Törökbálint	52	99	98	99	99	99
	Átlag	76	98	82	89	97	88

\*2005-ös adat

## D. EGÉSZSÉGÜGYI ELLÁTÁS

Az önkormányzatok adatszolgáltatása alapján megállapítható, hogy a háziorvosi és a gyermekorvosi ellátás minden településen biztosított, a betegforgalom nagysága pedig a lakosságszámtól és az orvosok számától függően alakul. A fogorvosi ellátást szintén valamennyi településen biztosítják a lakosság számára. Valamennyi település lakossága számára biztosított – ha nem helyben, akkor a körzetének megfelelően – a szakorvosi és a fekvőbeteg gyógyintézeti ellátás.

Megállapíthatjuk, hogy valamennyi önkormányzat biztosítja a lakosság számára a megfelelő egészségügyi alapellátást, valamint a szakellátáshoz és a fekvőbeteg gyógyintézeti ellátáshoz való hozzájutást. A szak- és fekvőbeteg ellátás az évek során kialakult beteg-beutalási rend alapján működik.

Azokban az esetekben, ahol a település nem tudott adatot szolgáltatni, ott a KSH T-Star 2009-es adatbázisból vettük az adatokat.

5. sz. táblázat: Egészségügyi alapellátás (2010. év)

Sorsz.	Település neve	Háziorvosi ellátás		Fogorvosi ellátás		Gyermekorvosi ellátás	
		Biztosított-e	Betegforgalom fő/hó	Biztosított-e	Betegforgalom fő/hó	Biztosított-e	Betegforgalom fő/hó
1.	Biatorbágy	igen	4788	igen	513	igen	2110
2.	Budajenő	igen	1237	igen	n.a.	igen	n.a. (háziorvosi ellátással együtt)
3.	Budakeszi	igen	3670	igen	1567	igen	1833
4.	Budaörs	igen	9900	igen	960	igen	2700
5.	Herceghalom	igen	415	igen	32	igen	112
6.	Páty	igen	1680	igen	450	igen	600**
7.	Pusztazámor	igen	210, 128	igen	48	igen	72
8.	Sóskút	igen	456, 740	igen	73	igen	86
9.	Telki	igen	743*	igen	n.a.	igen	562*
10.	Törökbálint	igen	3342*	igen	n.a.	igen	1575*

\*Forrás: KSH T-Star 2009

\*\* Megj.: Dr Bartos havi 740 beteget lát el, de ezt a számot a Budakeszinek leadott szám már tartalmazza, mert a körzet közös

## E. OKTATÁS

A kistérség valamennyi településen működik óvoda, és általános iskola. Speciális iskolát /osztályt, illetve tagozatot/ négy önkormányzat működtet.

Középfokú oktatás három településen, Budakeszin, Budaörsön, és Törökbálinton biztosított, közel 2500 fős tanulólétszámmal. Ezek között található gimnázium, szakközép- és szakiskola egyaránt.

Felsőoktatási intézmény egyetlen településen sem működik.

(A kistérség településeinek közoktatással kapcsolatos elemzését teljes mélységében a Közoktatási Intézkedési Terv tartalmazza.)

6. sz. táblázat: Alapfokú oktatás (2010. év)

Sorsz.	Település neve	Óvoda		Általános iskola		Speciális iskola	
		száma	létszáma	száma	létszáma	száma	létszáma
1.	Biatorbágy*	1	547	1	770	0	0
2.	Budajenő	1	110	1	202	0	0
3.	Budakeszi	3	521	1	859	zeneiskola	269
4.	Budaörs	10	1207	4	2419	zeneiskola	n.a.
5.	Herceghalom	1	125	1	149	0	0
6.	Páty	1	280	1	327	0	0
7.	Pusztazámor	1	50	1	160	művészeti iskola	n.a.
8.	Sóskút	1	117	1	281	művészeti iskola	n.a.
9.	Telki	1	162	1	397	0	0
10.	Törökbálint	4	628	2	1117	0	0

\*2010. október havi statisztikai adatok

## F. MUNKANÉLKÜLISÉG

A települési önkormányzatok által szolgáltatott adatok egyrészt mutatják, hogy a településeken megnőtt a munkaképes korú lakosság száma, feltehetően a betelepülőknek köszönhetően. Ezzel párhuzamosan nagyon nagymértékű növekedést látni a munkanélküliek (és a tartós munkanélküliek) számának növekedésében. Sok település esetében drasztikusan, 3-4-szeresre nőtt a munka nélkül lévők száma, szoros összefüggésben a nemzetközi és hazai tendenciákkal, melyek a világgazdasági válsággal magyarázhatóak. A megnövekedett igényeknek megfelelően látható, hogy nőtt az önkormányzat által szervezett foglalkoztatásban résztvevők száma is.

Az elmúlt években megfigyelhető tendencia prognosztizálja egyrészt azt, hogy ez a folyamat még biztosan tartani fog, másrészt, hogy ezek a személyek idővel meg fognak jelenni a szociális ellátó rendszerben. Addigra fel kell készülni, hogy a kritikus pillanatban segítséget kapjanak az elhelyezkedésben, átképzésben illetőleg a megélhetésük megteremtésében.

**7. sz. táblázat: Munkanélküliségre vonatkozó adatok**

Ssz.	Település neve	Munkaképes korú lakosság		Regisztrált munkanélküliek száma		Ebből tartós munkanélküli		Önkormányzat által szervezett foglalkoztatásban résztvevők (éves adat)	
		2005	2010	2005	2010	2005	2010	2005	2010
1.	Biatorbágy	n.a.	7533	63	261	3	49	2	15
2.	Budajenő	1015	1223	21	40	8	33	4	2
3.	Budakeszi	8771	9044	68	243	17	145	4	12
4.	Budaörs	9710	18144	217	689	20	128	3	19
5.	Herceghalom	978	1291	15	51**	7	4**	3	5
6.	Páty	5100	5100*	39	39*	1	1*	3	10
7.	Pusztazámor	711	686**	n.a.	28**	n.a.	6	4	6
8.	Sóskút	n.a.	1946	n.a.	92**	n.a.	18	5	6
9.	Telki	1754	2168	15	48**	1	4**	2	0
10.	Törökbálint	n.a.	8447	n.a.	342	n.a.	68	n.a.	24

\* 2005-ös adat

\*\* Forrás: KSH T-Star 2009

## G. SZOCIÁLIS ELLÁTÁSOK

A szociális szolgáltatások mellett a szociális ellátások is nélkülözhetetlenek a rászorulóknak nyújtott segítségben. A szociális ellátásokat két nagy csoportra bonthatjuk: a pénzbeli és a természetbeni ellátások csoportjára. Ezek az ellátások arra hivatottak, hogy akkor nyújtsanak segítséget a rászorulóknak, amikor azt élethelyzetük szükségessé teszi, és az állami részvétel nélkül problémáikat már nem tudnák megoldani. Az ellátások jelentős része nem korhoz kötött, ám a feltételek szigorúan meghatározottak (amellett, hogy az önkormányzatnak lehetősége van a méltányosság intézményének gyakorlására). Ez biztosítja, hogy a település adottságai, a lakosság meghatározó jellemzői érvényesüljenek, az önkormányzat pedig ezeknek megfelelően, alkalmazkodva a viszonyokhoz, saját elképzelései szerint alakítsa a helyi juttatások rendszerét.

A térségben nyújtott pénzbeli és természetbeni ellátások igénybe vevőinek számát a következő táblázatok tartalmazzák.

**8. sz. táblázat: Természetbeni szociális ellátások (2010. év)**

Sorsz.	Település	Köztetetés (fő)	Közfogygyellátás (fő)	Eü.szolgáltatásra való jogosultság (fő)	Adósságkezelési szolgáltatás (fő)
1.	Biatorbágy	4	205	8	4
2.	Budajenő	0	43	6	0
3.	Budakeszi	9	143	82	0
4.	Budaörs	15	533	133	28
5.	Herceghalom	0	52	2	0
6.	Páty	0	148	31	0
7.	Pusztazámor	2	10	13	0
8.	Sóskút	2	79	10	1
9.	Telki	1	41	1	0
10.	Törökbálint	33	547	74	28
	Átlag	76	98	82	89

9. sz. táblázat: Pénzbeli szociális ellátások (2010. év)

Ssz.	Település	Időskorúak járadéka (fő)	Rendszeres szociális segély (fő)		Lakás- fenntartási támogatás (fő)	Ápolási díj (fő)	Átmeneti segély (fő)	Temetési segély (fő)
			aktív	nem aktív				
1.	Biatorbágy	2	11	0	66	64	279	39
2.	Budajenő	0	8	3	0	6	25	6
3.	Budakeszi	2	14	15	32	36	158	48
4.	Budaörs	7	70	0	426	175	1363	70
5.	Herceghalom	0	0	3	5	8	15	4
6.	Páty	-	15	12	56	48	192	12
7.	Pusztazámor	-	1	-	15	6	20	10
8.	Sóskút	1	20	4	24	20	64	2
9.	Telki	0	4	4	1	17	3	0
10.	Törökbálint	7	19	-	45	82	1772	49

## H. GYERMEKVÉDELMI ELLÁTÁS

A gyermekvédelmi feladatokra vonatkozóan a gyermekek védelméről és a gyámügyi igazgatásról szóló 1997. évi XXXI. törvény tartalmazza a kötelező feladatellátásra vonatkozó rendelkezéseket. Mivel a két ágazat nagyon közel áll egymáshoz, jogi szabályozásuk, a feladat-ellátási kötelezettségek meghatározása is nagyon hasonló, tekintsük át, hogy a kistérség települései miként teljesítik a gyermekvédelmi feladat-ellátásbeli kötelezettségeiket.

**10. sz. tábla: Gyermekvédelmi alapellátások**

Ssz.:	Település	Gyermekjóléti szolgáltatás, szolgálat	Gyermekek napközbeni ellátása	Gyermekek átmeneti gondozása
1.	Biatorbágy	működik	Iskolai napközi, családi napközi, játszóház	szerződéssel családok átmeneti otthona
2.	Budajenő	működik	Óvoda, iskola, iskolai napközi alsó tagozat	nincs
3.	Budakeszi	működik	Bölcsőde, házi gyerekfelügyelet	Családok átmeneti otthona ellátási szerződéssel
4.	Budaörs	működik	Óvoda, iskola, családi napközi	Családok átmeneti ellátása, Gyermekek átmeneti ellátása ellátási szerződéssel
5.	Herceghalom	működik	Óvoda, iskola	nincs
6.	Páty	működik	Iskolai, óvodai napközi	nincs
7.	Pusztazámor	működik	Óvoda, iskola	nincs
8.	Sóskút	működik	Óvoda, iskola	nincs
9.	Telki	működik	Óvoda, iskola	nincs
10.	Törökbálint	működik	Óvoda, iskola, családi napközi	Családok átmeneti ellátása, Gyermekek átmeneti ellátása ellátási szerződéssel

A veszélyeztetett családok és gyermekek szintén a gyermekvédelmi feladatellátás, ill. a gyámügyi igazgatás intézkedéseit igénylik.

Az alábbi táblázatban, a térségben feltárt veszélyeztetettségi okokat foglaltuk össze, és ezekhez kértünk be az önkormányzatoktól esetszámokat.

**11. sz. táblázat: Veszélyeztetettségi okok (2010. év)**

Ssz.:	Település	Munkanélküliség		Anyagi problémák		Életvezetési problémák		Magatartási problémák	
		család	gyermek	család	gyermek	család	gyermek	család	gyermek
1.	Biatorbágy	85	26	268	42	250	28	323	32
2.	Budajenő	3	5	1	1	2	2	1	1
3.	Budakeszi	-	40	-	40	-	24	-	64
4.	Budaörs	67	152	84	178	41	103	71	134
5.	Herceghalom	0	0	5	9	0	0	0	0
6.	Páty	10	18	18	60	9	14	7	7
7.	Pusztazámor*	2	5	5	9	12	15	0	0
8.	Sóskút*	10	33	13	35	10	32	4	7
9.	Telki	-	-	-	-	-	-	-	-
10.	Törökbálint	31	78	53	-	33	-	20	44

\* 2005-ös adat

# A kistérségbe tartozó települések feladatellátási kötelezettségei

A szociális igazgatásról és szociális ellátásokról szóló 1993. évi III. törvény meghatározza az önkormányzatok által ellátandó kötelező feladatokat.

## A./1. JOGSZABÁLYI HÁTTÉR

Az Szt. 86. §-a meghatározza az egyes települési önkormányzatok kötelezően ellátandó szociális feladatait, mely alapvetően a települések lakosságszámához, és a várhatóan jelentkező szolgáltatási igényekhez igazodik.

- „**86. § (1)** A települési önkormányzat köteles biztosítani
- b) étkeztetést,
  - c) házi segítségnyújtást,
  - d) állandó lakosainak számától függően a (2) bekezdés szerinti szociális szolgáltatásokat,
  - e) az a)-d) pontban nem említett szociális szolgáltatásokhoz - különös tekintettel a családsegítéshez - való hozzáférést.
- (2) Az a települési önkormányzat, amelyiknek területén
- a) kétezer főnél több állandó lakos él, családsegítést,
  - b) háromezer főnél több állandó lakos él, az a) pont szerinti alapszolgáltatást és idősek nappali ellátását,
  - c) tízezer főnél több állandó lakos él, az a)-b) pont szerinti alapszolgáltatásokat és a b) pontban nem említett nappali ellátást,
  - d) harmincezer főnél több állandó lakos él, az a)-c) pont szerinti szociális szolgáltatásokat és átmeneti elhelyezést nyújtó ellátást,
  - e) ötvenezer főnél több állandó lakos él, az a)-d) pont szerinti szociális szolgáltatásokat és utcai szociális munkát köteles biztosítani.”

A szociális szolgáltatások rendszerét a törvény az alábbiakban határozza meg:

- „**56. § (1)** A szociálisan rászorultak részére személyes gondoskodást az állam, valamint az önkormányzatok biztosítják.
- (2) A személyes gondoskodás magában foglalja a szociális alapszolgáltatásokat és a szakosított ellátásokat.
- 57. § (1)** Szociális alapszolgáltatások
- a) a falugondnoki és tanyagondnoki szolgáltatás,
  - c) az étkeztetés,

- d) a házi segítségnyújtás,
  - e) a családsegítés,
  - f) a jelzőrendszeres házi segítségnyújtás,
  - g) a közösségi ellátások,
  - h) a támogató szolgáltatás,
  - i) az utcai szociális munka,
  - j) a nappali ellátás.
- (2) A személyes gondoskodás keretébe tartozó szakosított ellátást
- a) az ápolást, gondozást nyújtó intézmény,
  - b) a rehabilitációs intézmény,
  - c) a lakóotthon [a továbbiakban a)–c) pont együtt: tartós bentlakásos intézmény],
  - d) az átmeneti elhelyezést nyújtó intézmény [a továbbiakban a)–d) pont együtt: bentlakásos intézmény]”

## A./2. JOGSZABÁLY VÁLTOZÁSA

A 2008-ban elkészült koncepció óta a jogszabály a következők szerint változott (ami ide tartozik):

- „**86.§ (1)** A települési önkormányzat köteles biztosítani
- a) Hatályon kívül helyezve
  - b) étkeztetést,
  - c) házi segítségnyújtást,
  - d) állandó lakosainak számától függően a (2) bekezdés szerint szociális szolgáltatásokat,
  - e) az a)-d) pontokban nem említett szociális szolgáltatásokhoz – különös tekintettel a családsegítéshez – való hozzáférést
- (2) Az a települési önkormányzat, amelyik területén
- a) kétezer főnél több állandó lakos él, családsegítést,
  - b) háromezer főnél több állandó lakos él, az a) pont szerinti alapszolgáltatást, és idősök nappali ellátást,
  - c) tízezer főnél több állandó lakos él, az a)-b) pont szerinti alapszolgáltatásokat, jelzőrendszeres házi segítségnyújtást és a b) pontban nem említett nappali ellátást, továbbá 2008. december 31-éig támogató szolgáltatást és közösségi ellátásokat,
  - d) harmincezer főnél több állandó lakos él, az a)-c) pont szerinti szociális szolgáltatásokat és az átmeneti elhelyezési formákat,
  - e) ötvenezer főnél több állandó lakos él, az a)-d) pont szerinti szociális szolgáltatásokat és az utcai szociális munkát köteles biztosítani.
- (3) A támogató szolgáltatás és közösségi ellátások 2009.január 1-jétől nem kötelező önkormányzati feladatok

Tehát a jogszabályi változás szerint a támogató szolgáltatás, a közösségi ellátások, a jelzőrendszeres házi segítségnyújtás kikerült a szociális alapszolgáltatások köréből, és állami feladattá vált. Ezen szolgáltatások nyújtásának a jogát pályázat útján lehet elnyerni.

A fentiekben megfogalmazott ellátási kötelezettségeket az alábbi táblázatban foglaltuk össze, figyelembe véve az jogszabályi változásokat:

**13. sz. táblázat: A szociális szolgáltatások megszervezésének kötelezettsége**

	<b>2000 fő állandó lakos alatt</b>	<b>2000 főnél több állandó lakos</b>	<b>3000 főnél több állandó lakos</b>	<b>10000 főnél több állandó lakos</b>	<b>30000 főnél több állandó lakos</b>	<b>50000 főnél több állandó lakos</b>
<b>Falu- tanyagondnok</b>	<b>600 +60 fő alatt</b>					
<b>Étkeztetés</b>	x	x	x	x	x	x
<b>Házi segítségnyújtás</b>	x	x	x	x	x	x
<b>Családsegítés</b>		x	x	x	x	x
<b>Idősek nappali ellátása</b>			x	x	x	x
<b>Nappali ellátás</b>				x	x	x
<b>Átmeneti elhelyezés</b>					x	x
<b>Utcai szociális munka</b>						x
<b>Támogató szolgáltatás*</b>	-	-	-	-	-	-
<b>Jelzőrendszeres házi segítségnyújtás*</b>	-	-	-	-	-	-
<b>Közösségi ellátások*</b>	-	-	-	-	-	-

\*Ezen szolgáltatások kikerültek a szociális alapszolgáltatások közül, és állami feladattá váltak.

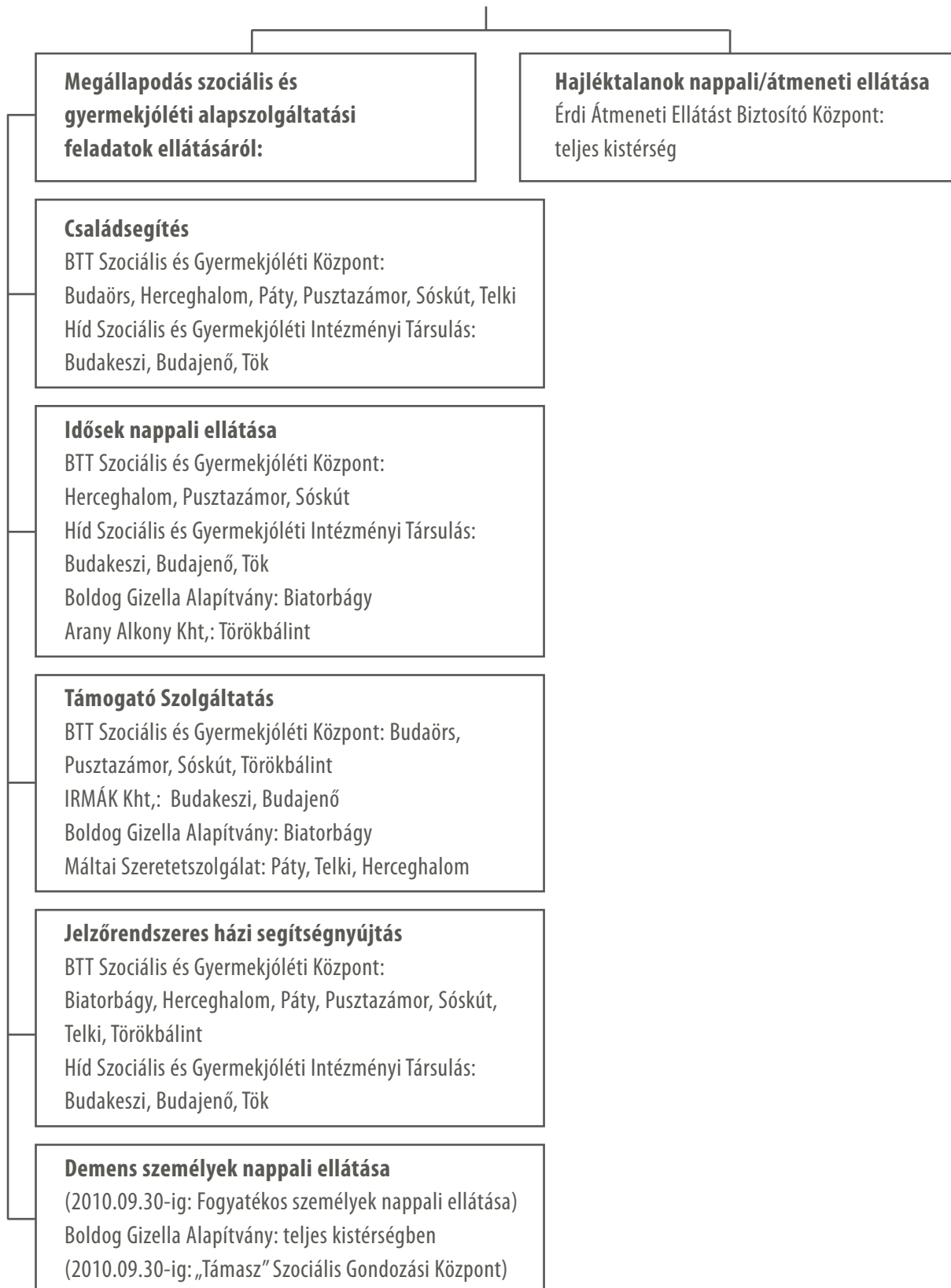
A Budaörs Kistérség Többcélú Társulása településeinek a szociális területen az alábbi kötelező feladatokat látják el:

**14. sz. táblázat: A kistérség településeinek kötelező szociális alapszolgáltatásai**

	<b>2000 fő</b> állandó lakos alatt	<b>2000 főnél</b> több állandó lakos	<b>3000 főnél</b> több állandó lakos	<b>10000 főnél</b> több állandó lakos	<b>30000 főnél</b> több állandó lakos	<b>50000 főnél</b> több állandó lakos
<b>Falu- anyagondnok</b>	600+60 alatti lakosság szám					
<b>Étkeztetés</b>	Budajenő Pusztazámor	Herceghalom	Páty Sóskút Telki	Biatorbágy Budakeszi Budaörs Törökbálint	x	x
<b>Házi segítségnyújtás</b>	Budajenő Pusztazámor		Páty Sóskút Telki	Biatorbágy Budakeszi Budaörs Törökbálint	x	x
<b>Családsegítés</b>		Herceghalom	Páty Sóskút Telki	Biatorbágy Budakeszi Budaörs Törökbálint	x	x
<b>Idősek nappali ellátása</b>		Herceghalom	Sóskút	Biatorbágy Budakeszi Budaörs Törökbálint	x	x
<b>Nappali ellátás</b>				Biatorbágy Budakeszi Budaörs Törökbálint	x	x
<b>Átmeneti elhelyezés</b>					x	x
<b>Utcai szociális munka</b>						x

A 2011. augusztusi adatok szerint az alábbi társulási megállapodások, ill. feladatellátási szerződések voltak érvényben a kistérség települései között:

## ELLÁTOTT FELADATOK



## B. FELADATELLÁTÁSI KÖTELEZETTSÉG ÉRTÉKELÉSE

A kötelezően ellátandó feladatok a települések többségének esetében megvalósulnak, és emellett számos más szolgáltatás is biztosított az igénylők számára. Az alábbi felsorolásokban vastag betűvel szedjük a település méretéből fakadó kötelezően ellátandó feladatokat, hogy elkülönüljenek az önként vállalt feladatoktól.

A kistérségi települések jelenleg az alább felsorolt feladatokat látják el.

### Budakeszi

- **Étkeztetés:** Híd Szociális és Gyermekjóléti Intézményi Társulás
- **Házi segítségnyújtás:** Híd Szociális és Gyermekjóléti Intézményi Társulás
- **Családsegítés:** Híd Szociális és Gyermekjóléti Intézményi Társulás
- **Idősek nappali ellátása:** Híd Szociális és Gyermekjóléti Intézményi Társulás
- Jelzőrendszeres házi segítségnyújtás: Híd Szociális és Gyermekjóléti Intézményi Társulás
- Támogató szolgálat: IRMÁK Kht.
- Családok átmeneti otthona: Diósdal ellátási szerződés

*Jelenleg nem ellátott feladatok:*

- Községi pszichiátriai ellátás

### Budaörs

- **Étkeztetés:** Magyar Máltai Szeretetszolgálat
- **Házi segítségnyújtás:** Magyar Máltai Szeretetszolgálat
- **Családsegítés:** BTT Szociális és Gyermekjóléti Szolgálat
- **Nappali ellátás:** Magyar Máltai Szeretetszolgálat
- Jelzőrendszeres házi segítségnyújtás: Magyar Máltai Szeretetszolgálat
- Támogató szolgálat: BTT Szociális és Gyermekjóléti Szolgálat
- Fogyatékosok nappali intézménye: Magyar Máltai Szeretetszolgálat
- Idősek átmeneti elhelyezést nyújtó részleg: Magyar Evangéliumi Testvéreközösség
- Nappali melegedő: Magyar Máltai Szeretetszolgálat
- Éjjeli menedékhely: Magyar Máltai Szeretetszolgálat
- Időskorúak tartós bentlakásos intézménye: Magyar Evangéliumi Testvéreközösség
- Pszichiátriai és szenvedélybeteg rehabilitációs gondozása: Gálfi Béla Gyógyító és Rehabilitációs Kht.
- Utcai szociális munka: Magyar Máltai Szeretetszolgálat
- Gyermek átmeneti ellátása: Fészek Gyermekvédő Egyesület
- Családok átmeneti ellátása: Sorsunk és Jövőnk Szeretetszolgálat

*Jelenleg nem ellátott feladatok:*

- Községi pszichiátriai ellátás

## Törökbálint

- **Étkeztetés:** Törökbálint Város Önkormányzata Segítő Kéz Szolgálat
- **Házi segítségnyújtás:** Törökbálint Város Önkormányzata Segítő Kéz Szolgálat
- **Családsegítés:** Törökbálint Város Önkormányzata Segítő Kéz Szolgálat
- **Idősek nappali ellátása:** Arany Alkony Kht.
- Jelzőrendszeres házi segítségnyújtás: BTT Szociális és Gyermekjóléti Szolgálat
- Támogató szolgálat: BTT Szociális és Gyermekjóléti Szolgálat
- Nappali melegedő: Feladat-ellátási Szerződés: Érdi Átmeneti Ellátást Biztosító Központ
- Éjjeli menedékhely: Feladat-ellátási Szerződés: Érdi Átmeneti Ellátást Biztosító Központ
- Családok átmeneti ellátás: Székesfehérvári Egyházmegye Lea Otthon
- Gyermekek átmeneti ellátása: Fészek Egyesület
- Gyermekek korai fejlesztése: Dr. Vass Miklós Alapítvány

*Jelenleg nem ellátott feladatok:*

- Közösségi pszichiátriai ellátás

## Biatorbágy

- **Étkeztetés:** Biatorbágyi Családsegítő Központ és Gyermekjóléti Szolgálat
- **Házi segítségnyújtás:** Biatorbágyi Családsegítő Központ és Gyermekjóléti Szolgálat
- **Családsegítés:** Biatorbágyi Családsegítő Központ és Gyermekjóléti Szolgálat
- **Idősek nappali ellátása:** Boldog Gizella Alapítvány
- Szociális információs Szolgáltatás: Biatorbágyi Családsegítő Központ és Gyermekjóléti Szolgálat
- Jelzőrendszeres házi segítségnyújtás: BTT Szociális és Gyermekjóléti Szolgálat
- Támogató szolgálat: Boldog Gizella Alapítvány
- Idősek átmeneti ellátása: Boldog Gizella Alapítvány
- Idősek bentlakásos ellátása: Boldog Gizella Alapítvány
- Fogyatékosok nappali ellátása: Premontrei Női Kanonok Rend
- Hajléktalanok nappali/átmeneti ellátása: Érdi Átmeneti Ellátást Biztosító Központ

*Jelenleg nem ellátott feladatok:*

- Közösségi pszichiátriai ellátás

## Budajenő

- **Étkeztetés:** Híd Szociális és Gyermekjóléti Intézményi Társulás
- **Házi segítségnyújtás:** Híd Szociális és Gyermekjóléti Intézményi Társulás
- Családsegítés: Híd Szociális és Gyermekjóléti Intézményi Társulás
- Jelzőrendszeres házi segítségnyújtás: Híd Szociális és Gyermekjóléti Intézményi Társulás
- Támogató szolgálat: IRMÁK Kht.

- Idősek nappali ellátása: Híd Szociális és Gyermekjóléti Intézményi Társulás

*Jelenleg nem ellátott feladatok:*

- Községi pszichiátriai ellátás

## Herceghalom

- **Étkeztetés:** BTT Szociális és Gyermekjóléti Szolgálat
- **Házi segítségnyújtás:** BTT Szociális és Gyermekjóléti Szolgálat
- **Családsegítés:** BTT Szociális és Gyermekjóléti Szolgálat
- Jelzőrendszeres házi segítségnyújtás: BTT Szociális és Gyermekjóléti Szolgálat
- Támogató Szolgálat: Magyar Máltai Szeretetszolgálat
- Idősek nappali ellátása: BTT Szociális és Gyermekjóléti Szolgálat

*Jelenleg nem ellátott feladatok:*

- Községi pszichiátriai ellátás

## Páty

- **Étkeztetés:** BTT Szociális és Gyermekjóléti Szolgálat
- **Házi segítségnyújtás:** BTT Szociális és Gyermekjóléti Szolgálat
- **Családsegítés:** BTT Szociális és Gyermekjóléti Szolgálat
- Jelzőrendszeres házi segítségnyújtás: BTT Szociális és Gyermekjóléti Szolgálat
- Támogató szolgálat: Magyar Máltai Szeretetszolgálat

*Jelenleg nem ellátott feladatok:*

- Községi pszichiátriai ellátás

## Pusztazámor

- **Étkeztetés:** BTT Szociális és Gyermekjóléti Szolgálat
- **Házi segítségnyújtás:** BTT Szociális és Gyermekjóléti Szolgálat
- Idősek nappali ellátása: BTT Szociális és Gyermekjóléti Szolgálat
- Jelzőrendszeres házi segítségnyújtás: BTT Szociális és Gyermekjóléti Szolgálat
- Családsegítés: BTT Szociális és Gyermekjóléti Szolgálat
- Szociális információs szolgáltatás: BTT Szociális és Gyermekjóléti Szolgálat
- Támogató szolgálat: BTT Szociális és Gyermekjóléti Szolgálat

*Jelenleg nem ellátott feladatok:*

- Községi pszichiátriai ellátás

## Sóskút

- **Étkeztetés:** BTT Szociális és Gyermekjóléti Szolgálata
- **Házi segítségnyújtás:** BTT Szociális és Gyermekjóléti Szolgálata
- **Családsegítés:** BTT Szociális és Gyermekjóléti Szolgálata
- **Idősek nappali ellátása:** BTT Szociális és Gyermekjóléti Szolgálata
- Jelzőrendszeres házi segítségnyújtás: BTT Szociális és Gyermekjóléti Szolgálata
- Szociális információs szolgáltatás: BTT Szociális és Gyermekjóléti Szolgálat
- Támogató szolgálat: BTT Szociális és Gyermekjóléti Szolgálat

*Jelenleg nem ellátott feladatok:*

- Közösségi pszichiátriai ellátás

## Telki

- **Étkeztetés:** BTT Szociális és Gyermekjóléti Szolgálata
- **Házi segítségnyújtás:** BTT Szociális és Gyermekjóléti Szolgálata
- **Családsegítés:** BTT Szociális és Gyermekjóléti Szolgálata
- Jelzőrendszeres házi segítségnyújtás: BTT Szociális és Gyermekjóléti Szolgálata
- Támogató szolgálat: Magyar Máltai Szeretetszolgálat

*Jelenleg nem ellátott feladatok:*

- Közösségi pszichiátriai ellátás

## FONTOSABB FEJLESZTÉSEK 2008 ÓTA TELEPÜLÉSENKÉNT

A kistérség településeinek **fejlesztési elképzelései** saját településük, illetve a teljes kistérségre vonatkozóan, valamint a 2008 óta megvalósult fejlesztések:

### Budaörs

*Megvalósult fejlesztések:*

- Hatékony, többszintű információs rendszer kialakítása a lakosság, az önkormányzat, a szolgáltatók, valamint a szomszédos települések ill. a megyei önkormányzat között: *E-ügyintézés, tájékoztató kiadványok, honlap, stb.*
- A lakhatással, ezen belül elsősorban a lakásfenntartással kapcsolatos támogatások komplex fejlesztése, ide értve az adósságkezelés terén szükséges szolgáltatásokat is: *Adósságkezelési tanácsadás és adósságkezelés működik.*
- A jelenleg meglévő ellátások működési feltételeinek javítása, minőségének fejlesztése: *Folyamatos fejlesztések zajlanak.*

#### *Fejlesztési elképzelések:*

- Az ellátásokat igénybe vevők és igényjogosultak érdekeinek védelme, érdekképviselése.
- Speciális nevelési igényű gyermekek részére fejlesztő iskola létrehozása, hogy mind az integrálható, mind a nem integrálható SNI-gyermekek számára legyen lehetőség a képzésre.
- További fejlesztési elképzelésként a közösségi pszichiátria kistérségi szintű működtetésének megszervezésére van szükség.

## **Törökbálint**

#### *Megvalósult fejlesztések:*

- Gondozó csoport működését biztosító ingatlan felújítása, korszerűsítése.  
Más helyszínen, mint a tervezett volt, a Gondozó központ épületének teljes korszerűsítése megtörtént.

#### *Fejlesztési elképzelések*

- A közösségi pszichiátriai ellátásra nagyon nagy igény lenne a településen, így elsősorban erre lenne szükség.

## **Biatorbágy**

#### *Megvalósult fejlesztések:*

- Az alapellátás működésének javítása. Folyamatos fejlesztéseknek köszönhetően javuló ellátási színvonal és bővülő választék.

#### *Fejlesztési elképzelések*

- A település külterületein egyre többen élnek, folyamatosan jelennek meg szegényebb családok, de az itt található életkörülmények igen rosszak. Emiatt szükséges lenne ezekben az övezetekben egy tanyagondnoki szolgáltatáshoz hasonló ellátás.
- Községi pszichiátriai ellátás létrehozása

## **Budajenő**

#### *Fejlesztési elképzelések:*

- SNI – gyermekek részére fejlesztési lehetőségre lenne szükség a településen. Amennyiben ez nem megoldható, úgy szükséges lenne a SNI gyermekek szállítására, vagy a szállítás költségeinek kiegyenlítésére.

## **Herceghalom**

#### *Fejlesztési igény:*

- Bölcsődés-korúak ellátásának biztosítása
- Községi pszichiátriai ellátás
- Korai fejlesztés

## Páty

### *Fejlesztési elképzelések*

- A közösségi pszichiátriai ellátásra lenne igény lenne a településen, nehéz, vagy nem lehetséges megoldani e nélkül az ellátásra szorulóok kezelését.

## Pusztazámor

### *Fejlesztési elképzelések*

- A közösségi pszichiátriai ellátásra kialakítására lenne igény a településen.

## Sóskút

### *Megvalósult fejlesztések:*

- Támogató szolgáltatás elindítása  
2 éve működik sikerrel a Támogató szolgáltatás, a fejlesztési elképzelés tehát megvalósult
- Gondozó Központ felújítása, korszerűsítése: folyamatban van

### *Fejlesztési elképzelés*

- A közösségi pszichiátriai ellátásra való igény több esetben is felmerült.

## FONTOSABB FEJLESZTÉSEK 2008 ÓTA A KISTÉRSÉG EGÉSZÉBEN

### *Megvalósult fejlesztések:*

- 2008 óta vehető igénybe a teljes kistérség számára a hajléktalan személyek nappali vagy átmeneti ellátásának lehetősége, az Érd Megyei Jogú Város önkormányzatával kötött szerződés alapján. Az ellátást az érdi Átmeneti Ellátást Biztosító Központ végzi.
- Szintén az egész kistérségre vonatkozó változás a fogyatékosok nappali ellátásának átszervezése. 2010. október 1-e óta „demens személyek nappali ellátása” néven működik a szolgáltatás, és a Boldog Gizella Alapítvány biztosítja az egész kistérség számára.

### *Fejlesztési elképzelés*

- Községi pszichiátriai ellátás

A fenti leírás alapján megállapíthatjuk, hogy a települések 2008-ban megfogalmazott fejlesztési céljainak többsége az elmúlt 3 év folyamán megvalósultak. Egy részüket az önkormányzatok saját forrásból, pályázati támogatásból valósították meg, más fejlesztésekre pedig a Kistérség kötött megállapodást, szerződést, és ennek segítségével valósulhattak meg.

Továbbra is a fejlesztési elképzelések között találjuk, tehát továbbra sem került megvalósításra a **közösségi pszichiátriai ellátás**. Minden település említette ezt a hiányosságot, és kiemelte ennek egyre növekvő mértékű szükségességét. Jelenleg a kistérségen nem működik ilyen szociális ellátás, emiatt az érintett családok saját erőforrásból kénytelenek ezt a problémát megoldani, ami az esetek többségében szinte lehetetlen. Mivel évről-évre egyre több ilyen eset fordul elő, egyre égetőbb ennek a célnak a megvalósítása.

Ahogy a korábbiakban leírtuk, a jogszabályi változás szerint a támogató szolgáltatás, a közösségi ellátások, a jelzőrendszeres házi segítségnyújtás kikerült a szociális alapszolgáltatások köréből, és állami feladattá vált. Amennyiben egy ilyen szolgáltatást kistérségi szinten biztosít egy szervezet, és meghatározott 50-60%-os lefedettséget biztosít, akkor igényelhető rá kistérségi normatíva. De amint egy település kilép, és saját fenntartású intézménye által lát el egy adott szolgáltatást, akkor a lefedettség csökken. A csökkenés miatt ezután már nem igényelhető a kistérségi normatíva a megmaradó szolgáltatási területen élő ellátottak után, ez a lehetőség elveszik.

Az SNI gyermekek ellátása sem megoldott a kistérségben, ezért érdemes lenne egy minden település számára előnyös megoldás kidolgozása. Összefogással, és a kistérség adottságainak kihasználásával hatékonyan lehet kezelni a nehézségeket, így a települések és a családok nincsenek magukra hagyva a problémákkal.

# A kistérség rövid-, közép-, és hosszútávú fejlesztési elképzelései

Mielőtt a fejlesztési irányokat és elképzeléseket felvázolnánk, mindenképpen szükséges, hogy a rendszer működésének alapelveit felvázoljuk: milyen értékek mentén lehet hatékonyan működtetni a szociális ellátások rendszerét; milyen célcsoportok számára kell elérhetővé tenni, és milyen jogaik vannak ezen célcsoportoknak. Ezek összhangja biztosítja, hogy a szociális ellátások, szolgáltatások olyan rendszerét tudjuk kiépíteni, amely figyelembe veszi a szociális ellátások alanyainak igényeit, a szolgáltatást biztosítók lehetőségeit, mindezeket optimálisan egyesíti, így teremtve meg egy olyan magas színvonalú ellátórendszert, amelyben a kijelölt irányok következetes betartása a garancia a rászorulóknak érdekeinek érvényesítésére is.

## A. ALAPELVEK MEGHATÁROZÁSA

A modernkori társadalmaknak felépítéséből fakadó sajátossága, hogy bizonyos csoportok, vagy egyének olyan élethelyzetbe kerülnek, hogy nem tudnak magukról gondoskodni, a minimális életfeltételek sem biztosítottak számukra. Ekkor nyújt átmeneti vagy akár tartós segítséget az állam a hatályos törvények, jogszabályok alapján. Ebben a helyzetben a kiszolgáltatott személyek számára fontos, hogy emberi méltóságukat megőrizhessék, és egyenrangúak maradjanak a társadalom jobb helyzetben lévő tagjaival. Ezt biztosítja számukra a szociális ellátó rendszer, amikor elérhetővé és lehetővé teszi számukra a támogatások megszerzését.

A szociális ellátó rendszer a következő alapelveket alapján szabályozza működését:

- Törekedni kell az egyenlőtlenségek felszámolására, mérséklésére, az ebből adódó társadalmi feszültségek csökkentésére.
- A helyi szociálpolitikának törekednie kell arra, hogy megakadályozza, illetve megelőzze az egyén marginalizálódását, a társadalom periferiájára való sodródását.
- Biztosítani kell valamennyi rászoruló számára a szociális ellátásokhoz, szolgáltatásokhoz egyenlő eséllyel történő hozzájutást. Az elbírálás feltételeit, az ellátásban való részvételt mindenki számára diszkriminációmentesen kell biztosítani, megteremtve a szociális biztonság érvényesülésének feltételeit.
- A szükségletek szerinti szolgáltatások igénybevételét nemtől, vallási – felekezeti hovatartozástól, etnikumtól, fizikai, egészségi állapottól függetlenül mindenki számára biztosítani kell.
- Törekedni kell arra, hogy a szociális ellátások alanyai hátrányaik ellenére is teljes életet élhessenek, teljes jogú tagjai lehessenek a társadalomnak.
- A szociális ellátások, szolgáltatások során arra kell törekedni, hogy az igénylők életkörülménye, életminősége javuljon.
- Az ellátás biztosítása során törekedni kell az egyén autonómiájának megtartására.
- Meg kell teremteni a feltételeket a minél hosszabb időtartamú családban éléshez, az otthoni környezetben történő ellátáshoz, hogy az egyén minél tovább megszokott környezetében maradhasson.

## **B. CÉLCSOPORTOK, ÉRTÉKEK, JOGOK KIJELÖLÉSE A SZOLGÁLTATÁSOK MŰKÖDÉSÉBEN, FEJLESZTÉSÉBEN**

Az optimális szintű kistérségi szolgáltatási rendszer kialakítása érdekében az igényekhez és a szükségletekhez, valamint a lehetőségekhez egyaránt szükséges alkalmazkodni, ezért meg kell határozni a célcsoportokat, az értékeket, amik működtetni hivatottak a rendszert, és a fő célokat.

### **Célcsoportok:**

- Időskorúak, nyugdíjasok
- Gyermekek
- Fogyatékkal élők
- Szenvedélybetegek
- Pszichiátriai betegek
- Hajléktalanok
- Egészségkárosultak
- Megváltozott munkaképességűek
- Speciális ellátást igénylők
- Életvezetési problémával küzdők
- Marginalizálódott csoportok tagjai (gyermeküket egyedül nevelők, munkanélküliek, stb)

### **Értékek:**

- szociális biztonság megteremtése mindenki számára
- az egyén és a családok védelme
- hatékony és hatásos segítség nyújtása
- egyénre és helyzetre szabott megoldások
- megbomlott egyensúly korrekciója
- lehetőségekről tájékoztatás, és információkhoz való hozzáférés biztosítása, szociális információs rendszer kiépítése/fejlesztése
- társadalmi integráció, kívül rekedtek beemelése a közösségbe

### **Jogok biztosítása:**

- egyenlő bánásmód
- jogszabály szerinti jogok maradéktalan érvényesítése
- információk megfelelő terjesztése, mindenki számára elérhetővé tétele

### **Célok:**

- Elő kell segíteni a kliensek könnyebb tájékozódását a szociális ellátások, szolgáltatások rendszerében, azokat ismertté, hozzáférhetővé, a rendszert átláthatóvá és átjárhatóvá kell tenni.
- Fokozott figyelmet kell szentelni a meglévő ellátási formák, szolgáltatások folyamatos fejlesztésére.
- A meglévő rendszer egészét tekintve kiemelt fontosságú a jogszabályi minimumfeltételek teljesítése.
- A hiányzó ellátási formák kialakítása kistérségi megállapodások keretében.

- A szolgáltatások egymásra épülésének elve mentén hatékony kapcsolat- és információs rendszer kialakítása és működtetése a települések, valamint a nem állami szolgáltatók között.
- Szoros, meghatározott feltételek mentén kialakított együttműködési hálózat további kiépítése a kistérségben.

## C. FEJLESZTÉSI ELKÉPZELÉSEK

A kistérségi szolgáltatástervezési koncepció célja, hogy a kistérség településeinek helyzetét gazdasági, szociális szempontból elemezze, és ez alapján átfogó célokat, fejlesztési irányokat tűzzön ki. A későbbiekben pedig az illetékesek ennek segítségével tudnak részletes terveket, akcióterveket, stratégiákat és konkrét projekteket megfogalmazni.

A fejlesztési elképzelések meghatározásánál figyelemmel voltunk a koncepció rendszeres, kétévente történő felülvizsgálati határidejére, így a célokat ezekhez igazítottuk.

A 2008-as koncepcióban leírt fejlesztési elképzelések mellett jelöltük, hogy melyek valósultak meg az elmúlt években, és melyek azok, amelyek még nem tudtak megvalósulni, vagy folyamatban van a megvalósításuk.

A már meglévő fejlesztési elképzelések után leírjuk a jelen felülvizsgálat fő céljául kitűzött fejlesztési elképzeléseket is, amelyek a helyzetelemzés alapján körvonalazódtak.

### RÖVIDTÁVON:

**Cél:** kötelező alapellátási feladatok biztosítása BTT minden településén

**Várt eredmény:** ellátási kötelezettség teljesítése

**Határidő:** 2007.

**Elért eredmény:** 2008-ban teljesült a BTT minden településén megoldott az alapellátás.

**Cél:** szociális térkép készítése (valamennyi településen komplex felmérés elvégzése)

**Várt eredmény:** Adatbázis létrehozása, amely a fejlesztésekhez szükséges információt hordozza (igények, előrejelzések stb.)

**Határidő:** 2008 (a szolgáltatástervezési koncepció következő felülvizsgálata).

**Elért eredmény:** 2008-ban részben teljesült, nem kívánta igénybe venni valamennyi település

**Cél:** a szociális térkép alapján továbbfejleszteni a települési és a kistérségi szintű feladatellátás formáit – településenként, együttműködő partnerek megjelölésével, az együttműködés optimális formáinak meghatározásával, építve a meglévő és jól működő szolgáltatási rendszerekre

**Várt eredmény:** konkrét fejlesztési irányok, projektek meghatározása, együttműködések konkretizálása

**Határidő:** 2008 (a szolgáltatástervezési koncepció következő felülvizsgálata).

**Elért eredmény:** megvalósult, a kistérségben új megállapodások, feladat-ellátási szerződések születtek

**Új Cél:** jelen koncepcióban feltárt problémákra megoldási tervek kidolgozása: munkanélküliség nagyarányú növekedése miatt felkészíteni az ellátó rendszert a probléma kezelésére

**Várt eredmény:** az ellátó rendszerben megjelenő munkanélküliek számára hatékony segítség nyújtása

**Határidő:** 2012 után.

## KÖZÉPTÁVON:

**Cél:** a meghatározott települési és kistérségi szintű szolgáltatások fejlesztési projektjeinek megvalósítása, pályázatok kidolgozása, pályázatokon való részvétel

**Várt eredmény:** igényekhez igazodó helyi és kistérségi szintű ellátó- és szolgáltató rendszer kiépítése

**Határidő:** 2010.

**Elért eredmény:** megvalósult, illetve folyamatosan kerülnek benyújtásra további pályázatok, amelyeket a kistérség, vagy a települések önállóan adnak be.

### Fontosabb elnyert pályázatok:

- **KMOP-2009-4.5.1. „Budaörsi Kistérségi feladatellátási bővítése az infrastrukturális feltételek megteremtésével”.** Projekt összege: 33.284.460 Ft, elnyert támogatás: 27millió Ft.
- **Támogató Szolgálat fejlesztése, 500.000 Ft a projekt összege**

**Cél:** a szociális térkép alapján az igényekhez igazodó, helyben nyújtható, települési és térségi szintet meghaladó szolgáltatási formák meghatározása, fejlesztési projektek kijelölése

**Várt eredmény:** a helyi és kistérségi szintű szolgáltató rendszer fejlesztése, magasabb színvonalú ellátás biztosítása a térségben

**Határidő:** 2010.

**Elért eredmény:** folyamatban a teljesülés, részben már teljesült

**Új Cél:** jelen koncepcióban feltárt problémákra megoldási tervek kidolgozása: közösségi pszichiátriai ellátás megvalósítása a kistérségben

**Várt eredmény:** a kistérség településeiben elérhetővé válik a pszichiátriai ellátás

**Határidő:** 2013. (a szolgáltatástervezési koncepció következő felülvizsgálata)

**Új Cél:** jelen koncepcióban feltárt problémákra megoldási tervek kidolgozása: SNI gyermekek részére ellátás (oktatás, képzés) biztosítása kistérségi szinten

**Várt eredmény:** speciális nevelési igényű gyermekek számára lehetőség nyílik a kistérségen belüli nappali elhelyezésre

**Határidő:** 2013 (a szolgáltatástervezési koncepció következő felülvizsgálata).

## HOSSZÚTÁVON:

**Cél:** a települési és kistérségi szintet meghaladó, az igényekhez igazodó szolgáltató rendszer, intézményhálózat kiépítése, a fejlesztési projektek megvalósítása

**Várt eredmény:** az igényekhez maximálisan igazodó, teljes körű szociális ellátórendszer kiépítése, mindez a rászorulókhöz legközelebb megvalósítva

**Határidő:** 2012.

### Folyamatos feladatok:

A folyamatos feladatoknak a megvalósulása is folyamatosnak tekinthető, és a továbbiakban is folytatódik ez a gyakorlat.

- A szociális térképek folyamatos karbantartása, adatbázis aktualizálása

- Pályázati programok kidolgozása, pályázatokon való részvétel
- Együttműködések, megállapodások folyamatos aktualizálása, karbantartása

Projekt-csoport	Projekt címe	Projektgazda	Megvalósítás kompetencia szintje	Időtáv	Megvalósulás
<b>Települési szint</b>	Kötelező alapellátások kiépítése, biztosítása	Valamennyi érintett település önkormányzata	Települési szint	2007.	<b>Teljesült</b>
	Szociális térkép készítése	Valamennyi települési önkormányzat	Települési szint	2008.	<b>Részben teljesült</b>
<b>Települési és kistérségi szint</b>	Települési és kistérségi szintű feladatellátás kereteinek továbbfejlesztése	Valamennyi települési önkormányzat, BTT	Települési és kistérségi szint	2008.	<b>Teljesült és folyamatosan teljesül</b>
	Települési és kistérségi szintű szolgáltatások fejlesztési projektjeinek kidolgozása	Valamennyi települési önkormányzat, BTT	Települési és kistérségi szint	2008.	<b>Teljesült és folyamatosan teljesül</b>
	Települési és kistérségi szintű szolgáltatások projektjeinek megvalósítása	Valamennyi települési önkormányzat, BTT	Települési és kistérségi szint	2010.	<b>Teljesült és folyamatosan teljesül</b>
	Települési és kistérségi szintet meghaladó szolgáltatási formák fejlesztési projektjeinek kidolgozása	Valamennyi települési önkormányzat, BTT	Kistérségi szint	2010.	<b>Teljesült és folyamatosan teljesül</b>
	Települési és kistérségi szintet meghaladó szolgáltatási formák megvalósítása	Valamennyi települési önkormányzat, BTT	Kistérségi szint	2010 után	<b>Teljesült és folyamatosan teljesül</b>
	Munkanélküliség nagyarányú növekedésének hatásaira felkészíteni az ellátó rendszert	Valamennyi települési önkormányzat, BTT	Települési és kistérségi szint	2012 után	
<b>Kistérségi szint</b>	SNI gyermekek részére ellátás (oktatás, képzés) biztosítása kistérségi szinten	BTT	Kistérségi szint	2013 után	
	Közösségi pszichiátriai ellátás megvalósítása a kistérségben	BTT	Kistérségi szint	2013 után	

## D. A KONCEPCIÓBAN MEGFOGALMAZOTTAK VÉGREHAJTÁSA NYOMÁN VÁRT EREDMÉNYEK

### Fentiek megvalósításával elérni kívánt célok:

- Kliensek számára hozzáférés biztosítása – szociális információs rendszer
- Szociális ellátás kistérségi szintű szervezése, ellátása
- Szolgáltatások működőképességének megőrzése
- Jogszabályi minimumfeltételek teljesítése
- Ellátási kötelezettségek maximális teljesítése
- Szociális szolgáltatások fejlesztése, új típusú ellátások bevezetése
- Jogszabályi változásokból fakadó módosulások optimális megvalósítása, gyors adaptáció

### A célok elérése érdekében szükséges:

- A működőképesség megőrzéséhez szükséges anyagi források folyamatos biztosítása, a működtetés és a fejlesztési programok megvalósítására
  - Saját (önkormányzati) források bevonása
  - Pályázati források felhasználása
- Széleskörű együttműködési és megállapodási rendszer kiépítése a települési önkormányzatok között, a több-célú kistérségi társulás keretein belül
- Humánerőforrás-gazdálkodás fejlesztése, jól felkészült, szakmailag elhivatott munkatársak alkalmazása
- Az ellátások fejlesztése, az igényekhez mind jobban igazodó ellátórendszer kiépítése és működtetése érdekében az együttműködés kereteinek fejlesztése
- A civil szférával való együttműködés fejlesztése
- Adatbázis felállítása az igények, szükségletek és lehetőségek összehangolása érdekében
- Települések és intézmények közötti kommunikáció összehangolása
- Kistérségi szinten közös célok felállítása, érdekek összehangolása
- Új problémák feltárása és megoldások kidolgozása

### Várt eredmények:

- Kistérségi szinten közös célok és érdekek megvalósítása
- Kistérségen belül a kommunikáció és tevékenységek összehangolása
- Új típusú problémákhoz való alkalmazkodás
- Szolgáltatások működőképességének megőrzése
- Jogszabályi feltételrendszer teljesítése és fenntartása
- Ellátási kötelezettség teljesítése, fenntartása, ellátórendszer fejlesztése
- A szolgáltató rendszer mennyiségi és minőségi fejlesztése
- Új típusú ellátási formák kialakítása, rendszerbe illesztése

# Összegzés

A Budaörs Kistérség Többcélú Társulása eleget téve a szociális igazgatásról és szociális ellátásokról szóló 1993. évi III. törvényben megfogalmazott kötelezettségének elkészítette a térség szociális szolgáltatástervezési koncepciójának felülvizsgálatát.

A koncepció felülvizsgálata törvényben előírt feladat, amelynek célja, hogy a szociális ellátó rendszer az országban és a világban zajló, az emberek életminőségére befolyással lévő folyamatokra minél hamarabb, és minél hatékonyabban reagáljon.