
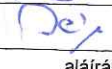


A jegyzőkönyv sorszáma	13094 / 2021
Az ellenőrzést végző kijelölt szervezet neve	Tisza Park Kft
A megfelelőségértékelési tevékenység végzésére vonatkozó engedély száma	BP/0102/223-5/2021
	☎ 56 – 450 943
	✉ 5435 Martfű Gesztenye sor 1. info@tiszapark.hu

Ellenőrzési jegyzőkönyv játszótéri eszközök biztonságosságáról

A játszótér neve	Erdei Játszópark		
címe	Csárdaszállás, Kossuth Lajos u. 5.		
Az üzemeltető neve	Csárdaszállás Községi Önkormányzat		
címe	5621 Csárdaszállás, Petőfi út 17.		
Az ellenőrzés típusa	Időszakos ellenőrzés		
Az ellenőrzés eredménye	Nem megfelelő		
A megbízás kelte	2021. 07. 15.		
Az ellenőrzés időpontja	2021. 07. 28.		
A jegyzőkönyv kiadásának kelte	2021. 08. 04.		
A következő időszakos ellenőrzés határideje	2024. 07. 28.		
Az ellenőrzést végezte	Kócsa János	Játszótéri szakértő	
	Dénes Márta	Felelős vezető	
	név	beosztás	aláírás

A jegyzőkönyv egy elektronikus példánya átadásra került a területileg illetékes kormányhivatal fogyasztóvédelmi osztálya részére



Ez a dokumentum 10 évig megőrizendő

1. Alkalmazott szabványok, előírások

A szabvány		
jele	címe	
MSZ EN 1176-1 2018	Játszótéri eszközök, talajok és mesterséges talajok – 1.	Általános biztonsági követelmények és vizsgálati módszerek
MSZ EN 1176-2 2017 + AC:2020	Játszótéri eszközök, talajok és mesterséges talajok – 2.	A hinták kiegészítő biztonsági követelményei és vizsgálati módszerei
MSZ EN 1176-3 2018	Játszótéri eszközök, talajok és mesterséges talajok – 3.	A csúszdák kiegészítő biztonsági követelményei és vizsgálati módszerei
MSZ EN 1176-4 2017 + AC:2019	Játszótéri eszközök, talajok és mesterséges talajok – 4.	A kötélpályák kiegészítő biztonsági követelményei és vizsgálati módszerei
MSZ EN 1176-5 2020	Játszótéri eszközök, talajok és mesterséges talajok – 5.	A forgóhinták kiegészítő biztonsági követelményei és vizsgálati módszerei
MSZ EN 1176-6 2017 + AC:2019	Játszótéri eszközök, talajok és mesterséges talajok – 6.	A billenőeszközök kiegészítő biztonsági követelményei és vizsgálati módszerei
MSZ EN 1176-7 2020	Játszótéri eszközök, talajok és mesterséges talajok – 7.	Felszerelési, ellenőrzési, karbantartási és üzemeltetési utasítás
MSZ EN 1176-10 2008	Játszótéri eszközök, talajok és mesterséges talajok – 10.	Teljesen zárt játszóeszközök kiegészítő biztonsági követelményei és vizsgálati módszerei
MSZ EN 1176-11 2015	Játszótéri eszközök, talajok és mesterséges talajok – 11.	Térhálós játszóeszközök kiegészítő biztonsági követelményei és vizsgálati módszerei
A jogszabály		
jele	címe	utolsó módosítása
78/2003. (XI. 27.) GKM rendelet	a játszótéri eszközök biztonságosságáról	27/2020. (VII. 16.) ITM rendelet
6/2013. (I. 18.) Kormányrendelet	a piacfelügyeleti tevékenység részletes szabályairól	360/2019. (XII.30.) Kormányrendelet

2. A játszótér eszközeinek azonosítása

Ellenőrzött játszótéri eszközök száma	12
---------------------------------------	----

Az ellenőrzés sorszáma	Az ellenőrzött eszközök meghatározása	
	megnevezés	gyártó / típus
01/13094/21	Homokozó	LABOUR-ART Kft / A1-A2
02/13094/21	Kombinált eszköz	LABOUR-ART Kft / NE
03/13094/21	Homokozó	LABOUR-ART Kft / A1-A2
04/13094/21	Kötélpálya	HAÁSZ Kft / H-1300
05/13094/21	Kombinált eszköz	LABOUR-ART Kft / A3
06/13094/21	Hinta	LABOUR-ART Kft
07/13094/21	Láncos egyensúlyozó	LABOUR-ART Kft
08/13094/21	Mérleghinta	LABOUR-ART Kft / MO
09/13094/21	Rugós billenőeszköz	Targetplay S.r.l.
10/13094/21	Rugós billenőeszköz	Targetplay S.r.l.
11/13094/21	Mérleghinta	LABOUR-ART Kft / MO
12/13094/21	Hinta	LABOUR-ART Kft

3. A játszótér eszközeinek fotódokumentációja



01/13094/21



02/13094/21



03/13094/21



04/13094/21



05/13094/21



06/13094/21



07/13094/21



08/13094/21



09/13094/21



10/13094/21



11/13094/21



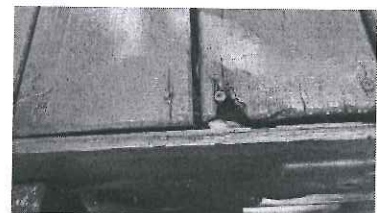
12/13094/21

4. A játszótér eszközeinek értékelése

Az ellenőrzött eszközök értékelése			
sorszám	megnevezés	megfelelő	nem megfelelő
01/13094/21	Homokozó	X	
02/13094/21	Kombinált eszköz		X
03/13094/21	Homokozó	X	
04/13094/21	Kötélpálya		X
05/13094/21	Kombinált eszköz		X
06/13094/21	Hinta	X	
07/13094/21	Láncos egyensúlyozó		X
08/13094/21	Mérleghinta		X
09/13094/21	Rugós billenőeszköz		X
10/13094/21	Rugós billenőeszköz		X
11/13094/21	Mérleghinta		X
12/13094/21	Hinta	X	

5. Összefoglaló jelentés, indoklás

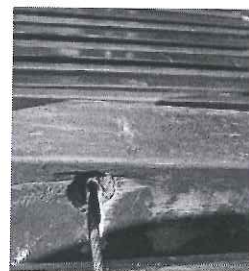
Az ellenőrzés sorszáma		02/13094/21
Az alkalmazott szabvány	A feltárt hiányosság azonosítója	Indoklás
MSZ EN 1176-1:2018	11, 43, 47, 48, 57, 83	<p>Az eszköz szerkezeti elemei repedtek, sérültek, korhadtak, madár ürülékkel szennyezett</p> <p>Az eszközön a fejet veszélyeztető beszorulási helyek találhatók</p> <p>Az eszközön olyan nyílások, részek vannak, amelyekbe a ruházat beakadhat, fennakadhat</p> <p>Az eszközön a lábfejet, lábszárat veszélyeztető beszorulási helyek találhatók</p> <p>A létrafokok, szárazak nem felelnek meg a fej beszorulási helyeire vonatkozó követelményeknek</p>
MSZ EN 1176-3:2018	12, 40	<p>A mellvéd nyílásai nagyobbak, mint 89 mm</p> <p>Az illesztések között hézag, V alakú nyílás van</p>



Az ellenőrzés sorszáma		04/13094/21
Az alkalmazott szabvány	A feltárt hiányosság azonosítója	Indoklás
MSZ EN 1176-1:2018	11, 33, 76, 127	Az eszköz szerkezeti elemei repedtek, sérültek, korhadtak A sodronykötél vége kiemelkedik A talajon kiálló részek találhatók (gyökérzet) Az alapozásfej nem a játéksík alatt helyezkedik el
MSZ EN 1176-4:2017 + AC:2019	25	Használat közben a talaj és az ülőke közötti távolság kisebb, mint 350 mm



Az ellenőrzés sorszáma		05/13094/21
Az alkalmazott szabvány	A feltárt hiányosság azonosítója	Indoklás
MSZ EN 1176-1:2018	11, 35, 43, 48, 57, 62, 104	<p>Az eszköz szerkezeti elemei repedtek, sérültek (drótkötél fával érintkező részénél), korhadtak, hiányos (függőhíd szerkezete)</p> <p>A csavarok 8 mm-en túl kiállnak, nem fedettek (csúszdatestnél, kapaszkodón)</p> <p>Az eszközön a fejet veszélyeztető beszorulási helyek találhatók</p> <p>Az eszközön olyan nyílások, részek vannak, amelyekbe a ruházat beakadhat, fennakadhat</p> <p>Az eszközön záródugók hiányoznak</p> <p>A szerkezeti elemek szerszám nélkül kioldhatók</p>
MSZ EN 1176-3:2018	40	Az illesztések között hézag, V alakú nyílás van



Az ellenőrzés sorszáma		07/13094/21
Az alkalmazott szabvány	A feltárt hiányosság azonosítója	Indoklás
MSZ EN 1176-1:2018	5, 9, 11	A talajjal való érintkezésnél fenn áll a korhadás veszélye A műanyag alkatrészek sérültek Az eszköz szerkezeti elemei nem stabilak (tartógerenda)



Az ellenőrzés sorszáma		08/13094/21
Az alkalmazott szabvány	A feltárt hiányosság azonosítója	Indoklás
MSZ EN 1176-1:2018	5, 11, 39, 41	A talajjal való érintkezésnél fenn áll a korhadás veszélye Az eszköz szerkezeti elemei repedtek, korhadtak Az eszköz szerkezeti elemei nem stabilak Összenyomási, nyírási helyek nem megengedettek A lökőterhelések nem csillapítottak
MSZ EN 1176-6:2017 + AC:2019	9, 10, 26	Az összenyomódási és becsípődési helyek nem felelnek meg az MSZ EN-1176-1:2018 4.2.7 szakaszának Hirtelen megállás, ellenkező irányú mozgás lehetősége fennáll Nincs megfelelő csillapítás



Az ellenőrzés sorszáma		09/13094/21
Az alkalmazott szabvány	A feltárt hiányosság azonosítója	Indoklás
MSZ EN 1176-6:2017 + AC:2019	15	A fogantyúk nem felelnek meg a körülfogás követelményeinek



Az ellenőrzés sorszáma		10/13094/21
Az alkalmazott szabvány	A feltárt hiányosság azonosítója	Indoklás
MSZ EN 1176-1:2018	11	Az eszköz szerkezeti elemei sérültek Az eszköz szerkezeti elemei nem stabilak
MSZ EN 1176-6:2017 + AC:2019	15	A fogantyúk nem felelnek meg a körülfogás követelményeinek



Az ellenőrzés sorszáma		11/13094/21
Az alkalmazott szabvány	A feltárt hiányosság azonosítója	Indoklás
MSZ EN 1176-1:2018	5, 11, 39, 41	A talajjal való érintkezésnél fenn áll a korhadás veszélye Az eszköz szerkezeti elemei repedtek, korhadtak Az eszköz szerkezeti elemei nem stabilak Összenyomási, nyírási helyek nem megengedettek A lökőterhelések nem csillapítottak
MSZ EN 1176-6:2017 + AC:2019	9, 10, 26	Az összenyomódási és becsípődési helyek nem felelnek meg az MSZ EN-1176-1:2018 4.2.7 szakaszának Hirtelen megállás, ellenkező irányú mozgás lehetősége fennáll Nincs megfelelő csillapítás



Melléklet

- Felülvizsgálati eredmények összefoglaló táblázata

Jelmagyarázat a melléklethez:

+ megfelelő

- nem megfelelő

0 nem vizsgált / nem értelmezhető

[illegible]

Játszóéri eszközök, talajok és mesterséges talajok MSZ EN 1176-1:2018 szerinti általános biztonságtechnikai követelményei és vizsgálati módszerei				Vizsgálat sorszáma		01/13094/21		02/13094/21		03/13094/21		04/13094/21		05/13094/21		06/13094/21		07/13094/21	
Szakasz	Követelmények	Vizsgálat	Élelketi érvényesség	Feltétel	Értékelés	Értékelés	Értékelés	Értékelés	Értékelés	Értékelés	Értékelés	Értékelés	Értékelés	Értékelés	Értékelés	Értékelés	Értékelés	Értékelés	Értékelés
4.2.4.4.	Mellvédek	24 A mellvéd magassága ≥ 700 mm			0	+	0	0	+	0	0	0	+	0	0	0	0	0	0
		25 A mellvédek nyílása ≤ 500 mm			0	0	0	0	0	0	0	0	0	0	0	0	0	0	0
		26 $1200 \text{ mm} \geq$ mellvédek nyílása ≥ 500 mm, van lezuhanás elleni védelem			0	+	0	0	+	0	0	0	+	0	0	0	0	0	0
		27 A mellvéden nincs vízszintes keresztírd, heveder vagy mászásra bátorító rész			0	+	0	0	+	0	0	0	+	0	0	0	0	0	0
4.2.4.5.	Sziliárdosági köv.-ek	28 Mellvédek és korlátok 4.2.2. szakasz szerint			0	+	0	0	+	0	0	0	+	0	0	0	0	0	0
4.2.4.6.	Körül fogás köv.-ei	29 $16 \text{ mm} \leq$ szerkezeti elem ≤ 45 mm			0	+	0	0	+	0	0	0	+	0	0	0	0	0	0
4.2.4.7.	Megfogás köv.-ei	30 Szerkezeti elem szélessége ≤ 60 mm			0	+	0	0	+	0	0	0	+	0	0	0	0	0	0
4.2.5.	Az eszköz minősége	31 Szálka és szilánkmentes			0	+	0	0	+	0	0	0	+	0	0	0	0	0	0
		32 Nincs kiálló szög, hegyes vagy éles rész			+	+	+	+	+	+	+	+	+	+	+	+	+	+	+
		33 Sodronykötélvégek nem emelkednek ki			+	+	+	+	+	+	+	+	+	+	+	+	+	+	+
		34 Érdes felületek nem jelentenek sérülésveszélyt			0	+	0	0	+	0	0	0	+	0	0	0	0	0	0
		35 Csavarok max. 8 mm-re állnak ki, sorja mentések, 8 mm-től tartósan fedettek			+	+	+	+	+	+	+	+	+	+	+	+	+	+	+
		36 Hegesztési varratok simák			+	+	+	+	+	+	+	+	+	+	+	+	+	+	+
4.2.6.	Mozgatható részek	37 Sarkok, élek 3 mm-es sugárral lekerekítettek		Távolság szomszédos felülettől max. 25 mm.	0	0	0	0	0	0	0	0	0	0	0	0	0	0	0
		38 Nincsenek kemény, éles szélű részek			+	+	+	+	+	+	+	+	+	+	+	+	+	+	+
		39 Nincsenek összenyomási és nyírási helyek			0	0	0	0	0	0	0	0	0	0	0	0	0	0	0
		40 A talaj és a mozgó rész közötti szabad tér ≥ 400 mm			0	0	0	0	0	0	0	0	0	0	0	0	0	0	0
		41 Lökőterhelések csillapítottak			0	0	0	0	0	0	0	0	0	0	0	0	0	0	0
4.2.7.	Beszorulási helyek elleni védelem			Lehetséges helyek: E mell.															
4.2.7.1.	Általános előírások	42 Zárt nyílások összefutó részeinek szöge $\geq 60^\circ$		Lefelé állók	0	0	0	0	0	0	0	0	0	0	0	0	0	0	0
4.2.7.2.	A fej és a nyak beszorulási helyei	43 Teljesen körülzárt nyílás pereme talajtól vagy állófelülettől > 600 mm		Kis vizsgálatot: C vagy E jelű / korosztály szerint	0	-	0	0	0	0	0	0	0	0	0	0	0	0	0
		44 Részben körülzárt vagy V alakú nyílás pereme talajtól vagy állófelülettől > 600 mm		Nagy vizsgálatot: D jelű	0	+	0	0	0	0	0	0	0	0	0	0	0	0	0
		45 Nincsenek nyírási helyek vagy változó nyílások		D 2.2. szerinti vizsgálat szerinti megfelelés	0	0	0	0	0	0	0	0	0	0	0	0	0	0	0
		46 Nem merev szerkezeti részek nem kerülhetnek egymás fölé úgy, hogy zárt nyílást képezzenek			0	0	0	0	0	0	0	0	0	0	0	0	0	0	0
		47 Függőhídnak mozgó és merev részei közötti nyílások átmérője minden esetben > 230 mm			0	-	0	0	0	0	0	0	0	0	0	0	0	0	0

Játszóteri eszközök, talajok és mesterséges talajok MSZ EN 1176-1:2018 szerinti általános biztonságtechnikai követelményei és vizsgálati módszerei				Vizsgálat sorszáma		01/13094/21		02/13094/21		03/13094/21		04/13094/21		05/13094/21		06/13094/21		07/13094/21	
Szakasz	Követelmények	Vizsgálat	Élelketi érvényesség	Feltétel	Értékelés	Értékelés	Értékelés	Értékelés	Értékelés	Értékelés	Értékelés	Értékelés	Értékelés	Értékelés	Értékelés	Értékelés	Értékelés	Értékelés	Értékelés
4.2.7.3.	A ruházat / haj beszorulási helyei	Nincsenek hézagok, V alakú nyílások, amelyekbe a ruházat kényiszermozgás előtt beakadhat		D 3. szerinti vizsgálat szerinti megfelelés	0	-	0	0	0	0	0	0	0	0	0	0	0	0	0
Feljegyzés:																			
4.2.7.4.	Az egész test beszorulási helyei	Nincsenek kiugrók			0	+	0	0	0	0	0	0	0	0	0	0	0	0	0
		Tengelyek, forgó részek védettek (lefedés, borítás)			0	+	0	0	0	0	0	0	0	0	0	0	0	0	0
		Alagutak követelményei:			0	0	0	0	0	0	0	0	0	0	0	0	0	0	0
		L ≤ 5 fok; LBM ≥ 750 mm; H ≤ 2000 mm		Egyik végén nyitva	0	0	0	0	0	0	0	0	0	0	0	0	0	0	0
		L ≤ 15 fok; LBM ≥ 400 mm; H ≤ 1000 mm		Mindkét végén nyitva	0	0	0	0	0	0	0	0	0	0	0	0	0	0	0
L	lejtő (csak a bejáratnál)	L ≤ 15 fok; LBM ≥ 500 mm; H ≤ 2000 mm			0	0	0	0	0	0	0	0	0	0	0	0	0	0	0
LBM	legkisebb belső méret	L > 15 fok; LBM ≥ 750 mm; H ≤ 10 000 mm		Mindkét végén nyitva	0	0	0	0	0	0	0	0	0	0	0	0	0	0	0
H	hosszúság	L ≥ 15 fok; LBM ≥ 750 mm; lépcső vagy fogantyúk			0	0	0	0	0	0	0	0	0	0	0	0	0	0	0
		Nem áll fenn a be, ill. fennakadás lehetősége			0	0	0	0	0	0	0	0	0	0	0	0	0	0	0
4.2.7.5.	A lábfej, lábszár beszorulási helyei	Futó, mászó felületeken nincs teljesen körülvevő merev nyílás			0	-	0	0	0	0	0	0	0	0	0	0	0	0	0
		Futó, mászó felületeken nincs kiálló lábtámasz, fogantyú			0	0	0	0	0	0	0	0	0	0	0	0	0	0	0
		Felületi hézagok ≤ 30mm			0	0	0	0	0	0	0	0	0	0	0	0	0	0	0
4.2.7.6.	Az ujjak beszorulási helyei	Nincs olyan hely, ahová az ujj beszorulva maradhat, miközben a test tovább mozog			0	+	+	+	+	+	+	+	+	+	+	+	+	+	+
		Csővek végei lezárásra kerültek			0	+	+	+	+	+	+	+	+	+	+	+	+	+	+
		A záródugók számszám nélkül nem távolíthatók el			0	0	0	0	0	0	0	0	0	0	0	0	0	0	0
		A változó hézagok minden helyzetben ≥ 12mm			0	0	0	0	0	0	0	0	0	0	0	0	0	0	0
4.2.8.1.	Szabad esési magasság	A szabad térben levő lyuk vagy nyílás magassága az esési felület felett > 1000 mm (kényiszermozgásnál)		D 4. szerinti vizsgálat szerinti megfelelés	0	+	+	+	+	+	+	+	+	+	+	+	+	+	+
		Szabad esési magasság ≤ 3 m			+	+	+	+	+	+	+	+	+	+	+	+	+	+	+
4.2.8.2.3.	Szabad tér (mozgásos helyeken)	a > 1000 mm; h > 1800 mm,		álló helyzetben	0	0	0	0	0	0	0	0	0	0	0	0	0	0	0
a	sugár	a > 1000 mm; h > 1500 mm		ülő helyzetben	+	+	+	+	+	+	+	+	+	+	+	+	+	+	+
h	magasság	a > 500 mm; h > 300 / 1800 mm		függő helyzetben	0	+	+	+	+	+	+	+	+	+	+	+	+	+	+
4.2.8.2.4.	Az ültető felület méretei (m)				0	+	+	+	+	+	+	+	+	+	+	+	+	+	+
y	szabad esési magasság	ha $0,6 \leq y \leq 1,5$ akkor $x = 1,5$			+	+	+	+	+	+	+	+	+	+	+	+	+	+	+
x	ülőköző felület mérete	ha $y \geq 1,5$ akkor $x = 2/3 y + 0,5$			0	0	0	0	0	0	0	0	0	0	0	0	0	0	0
4.2.8.2.5.	Az esési tér hossza	Az 1,5 m-es hossz biztosított, ha nincs más előírás			+	+	+	+	+	+	+	+	+	+	+	+	+	+	+

Játszótéri eszközök, talajok és mesterséges talajok MSZ EN 1176-1:2018 szerinti
általános biztonságtechnikai követelményei és vizsgálati módszerei

Szakasz	Követelmények	Vizsgálat		Vizsgálat sorszáma		01/13094/21		02/13094/21		03/13094/21		04/13094/21		05/13094/21		06/13094/21		07/13094/21	
		Életről érvényesség	Feltétel	Értékelés	Értékelés	Értékelés	Értékelés	Értékelés	Értékelés	Értékelés	Értékelés	Értékelés	Értékelés	Értékelés	Értékelés	Értékelés	Értékelés	Értékelés	Értékelés
4.2.9.3.	Rámpák	Lépcsőfokok +/- 3 fokon belül vannak (vízszintesek)	Felső lépcsőfokok elülső éle merőleges az alatta lévő lépcsőfok hátsó élére	94	Lépcsőfokok +/- 3 fokon belül vannak (vízszintesek)														
				95	Felső lépcsőfokok elülső éle merőleges az alatta lévő lépcsőfok hátsó élére														
				96	Lépcsőfok mélysége $\geq 110\text{ mm} + 30\text{ mm}$														
				97	Lépcsőkar $\geq 2000\text{ mm}$, van közbenső pihenő														
				98	Lépcsőkar $> 1000\text{ mm}$, emelkedése $> 45^\circ$; van kapaszkodó														
				99	Egyenletes hajlásszögű, könnyen hozzáférhető, emelkedése max. 38°														
				100	Siklópálya +/- 3° fok														
				101	Megfelelő lábtámaszok alkalmazása														
4.2.9.5.	Könnnyen hozzáférhető eszközök	Könnnyen hozzáférhető = első létrafok $\leq 400\text{ mm}$, vagy lépcső, rámpa általi megközelíthetőség		102	Esési magasság $> 600\text{ mm}$, mellvéd van														
	4.2.10			103	Könnnyen hozzáférhető = első létrafok $\leq 400\text{ mm}$, vagy lépcső, rámpa általi megközelíthetőség														
4.2.11	Kopó alkatrészek	Szerszám nélkül nem kioldható		104	Szerszám nélkül nem kioldható														
				105	Önmaguktól, véletlenül nem oldódhatnak ki														
4.2.12	Kötelek	Cserejük megoldható		106	Cserejük megoldható														
				107	Kendőanyaguk nem szennyezi az eszközt														
4.2.12.1.	Lengőkötelek	$1\text{ m} \leq \text{Hosszúság} \leq 2\text{ m}$, akkor merev szerkezet oldaltáv $\geq 600\text{ mm}$ $1\text{ m} \leq \text{Hosszúság} \leq 2\text{ m}$, akkor lengő szerkezet oldaltáv $\geq 900\text{ mm}$ Lengő kötélt hirtával nem kombinált $2\text{ m} < \text{hosszúság} < 4\text{ m}$, akkor oldaltáv min. 1 m $25\text{ mm} \leq \text{kötélátmérő} \leq 45\text{ mm}$		108	$1\text{ m} \leq \text{Hosszúság} \leq 2\text{ m}$, akkor merev szerkezet oldaltáv $\geq 600\text{ mm}$														
				109	$1\text{ m} \leq \text{Hosszúság} \leq 2\text{ m}$, akkor lengő szerkezet oldaltáv $\geq 900\text{ mm}$														
				110	Lengő kötélt hirtával nem kombinált														
				111	$2\text{ m} < \text{hosszúság} < 4\text{ m}$, akkor oldaltáv min. 1 m														
4.2.12.2.	Mászókötelek	Nincsenek a fejét, nyakat veszélyeztető beszorulási helyek $16\text{ mm} \leq \text{kötélátmérő} \leq 45\text{ mm}$		112	$25\text{ mm} \leq \text{kötélátmérő} \leq 45\text{ mm}$														
				113	Nincsenek a fejét, nyakat veszélyeztető beszorulási helyek														
4.2.12.3.	Acél kötelek	Anyaga horganyzott, vagy korrózióálló Szorítótkengyel EN 13411-3 szerinti, csak szerszámmal oldható Kötélvég zárt Szorítótkengyel menetes végének kiállása $< 8\text{ mm}$, vagy fedett		114	$16\text{ mm} \leq \text{kötélátmérő} \leq 45\text{ mm}$														
				115	Anyaga horganyzott, vagy korrózióálló														
				116	Szorítótkengyel EN 13411-3 szerinti, csak szerszámmal oldható														
				117	Kötélvég zárt														
				118	Szorítótkengyel menetes végének kiállása $< 8\text{ mm}$, vagy fedett														

Játszóteri eszközök, talajok és mesterséges talajok MSZ EN 1176-1:2018 szerinti általános biztonságtechnikai követelményei és vizsgálati módszerei				Vizsgálat sorszáma		01/13094/21		02/13094/21		03/13094/21		04/13094/21		05/13094/21		06/13094/21		07/13094/21	
Szakasz	Követelmények	Vizsgálat	Élelteri érvényesség	Feltétel	Értékelés	Értékelés	Értékelés	Értékelés	Értékelés	Értékelés	Értékelés	Értékelés	Értékelés	Értékelés	Értékelés	Értékelés	Értékelés	Értékelés	Értékelés
4.2.12.4.	Burkolt acélkőtelek	119	Szintetikus vagy természetes rostos burkolattal ellátottak		0	+	0	+	0	0	0	+	0	+	0	0	0	0	0
4.2.12.5.	Rostszálas kőtelek	120	EN ISO 9554-nek, vagy EN ISO 2307-nek megfelelő, vagy gyártói műbizonylattal rendelkezik		0	0	0	0	0	0	0	0	0	0	0	0	0	0	0
4.2.13.	Láncok	121	EN 818-2:1996+A1:2008 vagy EN 818-3:1999+A1:2008-nek megfelelő		0	0	0	0	0	0	0	0	0	0	0	0	0	0	0
		122	Nyílások < 8,6mm		0	0	0	0	0	0	0	0	0	0	0	0	0	0	0
4.2.14.	Alapozások	123	8,6 mm > csatlakozónyílások > 12mm		0	0	0	0	0	0	0	0	0	0	0	0	0	0	0
		124	Kialakítása alkalmazkodik a talaj állagához		0	0	0	0	0	0	0	0	0	0	0	0	0	0	0
		125	Nem áll fenn a korrózió, korrhadás veszélye		+	+	+	+	+	+	+	+	+	+	+	+	+	+	+
		126	Talapat, támasz és rögz. elemek min. 400 mm-el a játéksík alatt		+	+	+	+	+	+	+	+	+	+	+	+	+	+	+
		127	Alapozásfej min. 200 mm-el a játéksík alatt	Laza altalaj esetén	+	+	+	+	+	+	+	+	+	+	+	+	+	+	+
4.2.15.	Merev, nehéz mozgó elemek(tömeg>25kg-nál)	128	Talajfeletti magasság min. 400 mm		+	+	+	+	+	+	+	+	+	+	+	+	+	+	+
		129	Élek, végek 50 mm-es sugárral lekerekítettek		0	0	0	0	0	0	0	0	0	0	0	0	0	0	0
		130	Mozgástartomány minden irányban max. 300 mm		0	0	0	0	0	0	0	0	0	0	0	0	0	0	0
		131	Hossz irányú mozgás nem ér túl a tartószerkezeten		0	0	0	0	0	0	0	0	0	0	0	0	0	0	0
		132	Tartószerkezet és mozgó elem közötti távolság minden esetben ≥ 230 mm		0	0	0	0	0	0	0	0	0	0	0	0	0	0	0
4.2.16.	Ugrálóeszközök	133	Ugrálófelület mérete ≤ 1,44m ² , ütköző felület mérete ≥ 1500 mm		0	0	0	0	0	0	0	0	0	0	0	0	0	0	0
4.2.16.1	Általános előírások	134	Ugrálófelület mérete ≥ 1,44m ² ütköző felület mérete ≥ 2000 mm		0	0	0	0	0	0	0	0	0	0	0	0	0	0	0
		135	Ugrálófelület meghatározott ugrási irányt biztosít, ütköző felület mérete > 3000 mm		0	0	0	0	0	0	0	0	0	0	0	0	0	0	0
		136	Védelem nélküli élek 20 mm-es sugárral lekerekítettek		0	0	0	0	0	0	0	0	0	0	0	0	0	0	0
		137	Ugrálófelület max. magassága 800 mm a talajtól, emelvényről mérve 1500 mm-es távolságban		0	0	0	0	0	0	0	0	0	0	0	0	0	0	0
		138	Ugrálófelület meghibásodása esetén a legnagyobb szabadesési magasság < 600 mm kivéve, ha az ütköző felület kritikus magassága > szabadesési magasság		0	0	0	0	0	0	0	0	0	0	0	0	0	0	0
		139	Veszélyes akadályok nem fordulnak elő		0	0	0	0	0	0	0	0	0	0	0	0	0	0	0
		140	Szabad tér mérete min. 1500 mm széles, min. 3500 mm magas		0	0	0	0	0	0	0	0	0	0	0	0	0	0	0
		141	Nincs véletlen érintkezés a talajjal ugrás közben		0	0	0	0	0	0	0	0	0	0	0	0	0	0	0
		142	Visszapattanó hatás < 700 mm		0	0	0	0	0	0	0	0	0	0	0	0	0	0	0
		143	Ugrálófelület talaj feletti szabad magassága ≥ 230 mm vagy rugózó felület alatti terület nem hozzáférhető	D 6. szerinti vizsgálat szerinti megfelelés	0	0	0	0	0	0	0	0	0	0	0	0	0	0	0

Játszóteri eszközök, talajok és mesterséges talajok MSZ EN 1176-1:2018 szerinti általános biztonságtechnikai követelményei és vizsgálati módszerei			Vizsgálat sorszáma		01/13094/21	02/13094/21	03/13094/21	04/13094/21	05/13094/21	06/13094/21	07/13094/21
Szakasz	Követelmények	Vizsgálat	Életpéri érvényesség	Feltétel	Értékelés	Értékelés	Értékelés	Értékelés	Értékelés	Értékelés	Értékelés
4.2.16.2.	Bekerítés	144	Ugrálófelület hézagok < 30mm		0	0	0	0	0	0	0
		145	A bekerítés beállítása megfelelő, nincs mászásra bátorító rész		0	0	0	0	0	0	0
		146	A bekerítés magassága > 1800 mm, 2400 mm-nél magasabban lévő részei nem megmászhatóak		0	0	0	0	0	0	0
		147	A bekerítés terhelhetősége megfelelő		0	0	0	0	0	0	0
		148	Hálóanyag átmérője > 2 mm		0	0	0	0	0	0	0

Játszóteri eszközök, talajok és mesterséges talajok MSZ EN 1176-1:2018 szerinti általános biztonságtechnikai követelményei és vizsgálati módszerei			Vizsgálat sorszáma		08/13094/21	09/13094/21	10/13094/21	11/13094/21	12/13094/21
Szakasz	Követelmények	Vizsgálat	Élelteri érvényesség	Feltétel	Értékelés	Értékelés	Értékelés	Értékelés	Értékelés
4.1.	Anyagok								
4.1.1.	Általános előírások								
		1 Szakszerű megmunkáltság			+	+	+	+	+
		2 Felületi bevonat nem mérgező			+	+	+	+	+
4.1.2.	Gyűlékonyság								
		3 Könnyen gyulladó anyag (textília) nincs alkalmazva			+	+	+	+	+
4.1.3.	Fa és fatermékek								
		4 A kialakítás megakadályozza a csapadék összegyűlését			+	+	+	+	+
		5 Földdel való érintkezés szerkezeti megoldással és/vagy fűvédőszel alkalmazásával			-	+	+	-	+
		6 Szálka mentesség			+	+	+	+	+
4.1.4.	Fémek								
		7 Korrozio elleni védelem			+	+	+	+	+
4.1.5.	Műanyagok								
		8 Üvegcszálok fedettsége			0	+	+	+	+
		9 Repedezettség, törés, deformáció nem látható			+	+	+	+	+
4.2.	Tervezés, kivitelezés								
4.2.1.	Általános előírások								
		10 Zárt terekben víz összegyűlése nem lehetséges			0	0	0	0	0
4.2.2.	Szerkezeti szilárdság								
		11 Repedés, sérülés, korhadtság, korrozio, alakváltozás			-	+	-	-	+
4.2.3.	Hozzáférhetőség felnőttek számára (zárt eszközök)								
		12 Bejárattól mért távolság > 2000 mm		két bejárat külön oldalon	0	0	0	0	0
		13 Tűz esetén elhagyásának lehetőség			0	0	0	0	0
		14 Bejárat nyílás méretei > 500 mm			0	0	0	0	0
4.2.4.	Leesés elleni védelem								
		15 1000 mm > eszközmagasság ≥ 600 mm		űcs.talaj, korlát van	0	0	0	0	0
4.2.4.1.	Általános előírások								
		16 3000 mm > eszközmagasság ≥ 600 mm		űcs.talaj, mellvéd van	0	0	0	0	0
		17 1000 mm > eszközmagasság ≥ 600 mm		űcs.talaj van	0	0	0	0	0
		18 2000 mm > eszközmagasság ≥ 1000 mm		űcs.talaj, korlát van	0	0	0	0	0
		19 3000 mm > eszközmagasság ≥ 2000 mm		űcs.talaj, mellvéd van	0	0	0	0	0
4.2.4.2.	Kapaszkodók								
		20 Kapaszkodók, korlátok, mellvédek a rámpa legalacsonyabb helyén kezdődnek			0	0	0	0	0
4.2.4.3.	Korlátok								
		21 600 mm < Kapaszkodó túlnyúlás < 850 mm			0	0	0	0	0
		22 1000 mm < állófelület < 2000 mm, van korlát 600 mm < korlát magassága < 850 mm		Legfeljebb 3 éves gyermkek számára nem könnyen elérhető	0	0	0	0	0
		23 A korlát nyílása ≤ 500 mm			0	0	0	0	0

Játszóteri eszközök, talajok és mesterséges talajok MSZ EN 1176-1:2018 szerinti általános biztonságtechnikai követelményei és vizsgálati módszerei				Vizsgálat sorszáma		08/13094/21		09/13094/21		10/13094/21		11/13094/21		12/13094/21	
Szakasz	Követelmények	Vizsgálat	Élelteri érvényesség	Felétel	Értékelés	Értékelés	Értékelés	Értékelés	Értékelés	Értékelés	Értékelés	Értékelés	Értékelés	Értékelés	Értékelés
4.2.4.4.	Mellvédek	A mellvéd magassága ≥ 700 mm			0	0	0	0	0	0	0	0	0	0	0
		A mellvédek nyílása ≤ 500 mm			0	0	0	0	0	0	0	0	0	0	0
		1200 mm \geq mellvédek nyílása ≥ 500 mm, van lezuhanás elleni védelem			0	0	0	0	0	0	0	0	0	0	0
		A mellvéden nincs vízszintes keresztirányú, heveder vagy mászásra bátorító rész			0	0	0	0	0	0	0	0	0	0	0
4.2.4.5.	Szilárdsági köv.-ek	Mellvédek és korlátok 4.2.2. szakasz szerint			0	0	0	0	0	0	0	0	0	0	0
4.2.4.6.	Körülfogás köv.-ei	16 mm \leq szerkezeti elem ≤ 45 mm			+	+	+	+	+	+	+	+	+	+	+
4.2.4.7.	Megfogás köv.-ei	Szerkezeti elem szélessége ≤ 60 mm			+	+	0	0	0	0	0	0	0	0	0
4.2.5.	Az eszköz minősége	Szálka és szilánkmentes			+	+	+	+	+	+	+	+	+	+	+
		Nincs kiálló szög, hegyes vagy éles rész			+	+	+	+	+	+	+	+	+	+	+
		Sodronykötélvégek nem emelkednek ki			0	0	0	0	0	0	0	0	0	0	0
		Érdes felületek nem jelentenek sérülésveszélyt			+	+	+	+	+	+	+	+	+	+	+
		Csavarok max. 8 mm-re állnak ki, sorja mentesek, 8 mm-től tántosan fedettek			+	+	+	+	+	+	+	+	+	+	+
		Hegesztési varratok simák			0	0	0	0	0	0	0	0	0	0	0
		Sarkok, élek 3 mm-es sugárral lekerekítettek			+	+	+	+	+	+	+	+	+	+	+
		Nincsenek kemény, éles szélű részek			+	+	+	+	+	+	+	+	+	+	+
		Nincsenek összenyomási és nyírási helyek			-	-	+	+	+	+	+	-	-	0	0
		A talaj és a mozgó rész közötti szabad tér ≥ 400 mm			0	0	0	0	0	0	0	0	0	0	0
		Lökőterhelések csillapítottak			-	-	+	+	+	+	+	-	-	0	0
4.2.7.	Beszorulási helyek elleni védelem	Lehetséges helyek: E mell.													
4.2.7.1.	Általános előírások	Zárt nyílások összefutó részeinek szöge $\geq 60^\circ$		Lefelé állók	0	0	0	0	0	0	0	0	0	0	0
4.2.7.2.	A fej és a nyak beszorulási helyei	Teljesen körülrzárt nyílás pereme talajtól vagy állófelülettől > 600 mm		Kis vizsgálótest: C vagy E jelű / korosztály szerint	0	0	0	0	0	0	0	0	0	0	0
		Nagy vizsgálótest: D jelű													
		Részben körülrzárt vagy V alakú nyílás pereme talajtól vagy állófelülettől > 600 mm		D 2.2. szerinti vizsgálat szerinti megfelelés	0	0	0	0	0	0	0	0	0	0	0
		Nincsenek nyírási helyek vagy változó nyílások			0	0	0	0	0	0	0	0	0	0	0
		Nem merev szerkezeti részek nem kerülhetnek egymás fölé úgy, hogy zárt nyílást képezzenek			0	0	0	0	0	0	0	0	0	0	0
		Függőhidak mozgó és merev részei közötti nyílások átmérője minden esetben > 230 mm			0	0	0	0	0	0	0	0	0	0	0

Játszóteri eszközök, talajok és mesterséges talajok MSZ EN 1176-1:2018 szerinti általános biztonságtechnikai követelményei és vizsgálati módszerei				Vizsgálat sorszáma							
Szakasz	Követelmények	Vizsgálat	Élelketi érvényesség	Feltétel	08/13094/21	09/13094/21	10/13094/21	11/13094/21	12/13094/21		
4.2.7.3.	A ruházat / haj beszorulási helyei	48	Nincsenek hézagok, V alakú nyílások, amelyekbe a ruházat kényezermozgás előtt beakadhat	D 3. szerinti vizsgálat szerinti megfelelés	Értékelés	Értékelés	Értékelés	Értékelés	Értékelés		
Feljegyzés:											
		49	Nincsenek kiugrók		0	0	0	0	0		
		50	Tengelyek, forgó részek védettek (lefedés, borítás)		0	0	0	0	0		
4.2.7.4	Az egész test beszorulási helyei		Alagutak követelményei:								
		51	$L \leq 5$ fok; $LBM \geq 750$ mm; $H \leq 2000$ mm	Egyik végén nyitva	0	0	0	0	0		
		52	$L \leq 15$ fok; $LBM \geq 400$ mm; $H \leq 1000$ mm	Mindkét végén nyitva	0	0	0	0	0		
L	lejtő (csak a bejáratnál)	53	$L \leq 15$ fok; $LBM \geq 500$ mm; $H \leq 2000$ mm		0	0	0	0	0		
LBM	legkisebb belső méret	54	$L > 15$ fok; $LBM \geq 750$ mm; $H \leq 10\ 000$ mm	Mindkét végén nyitva	0	0	0	0	0		
H	hosszúság	55	$L \geq 15$ fok; $LBM \geq 750$ mm; lépcső vagy fogantyúk		0	0	0	0	0		
		56	Nem áll fenn a be, ill. fennakadás lehetősége		0	0	0	0	0		
4.2.7.5.	A lábfej, lábszár beszorulási helyei	57	Futó, mászó felületeken nincs teljesen körülvevett merev nyílás		0	0	0	0	0		
		58	Futó, mászó felületeken nincs kiálló lábtámasz, fogantyú		0	0	0	0	0		
		59	Felületi hézagok ≤ 30 mm		0	0	0	0	0		
4.2.7.6.	Az ujjak beszorulási helyei	60	Nincs olyan hely, ahová az ujj beszorulva maradhat, miközben a test tovább mozog		+	0	0	0	0		
		61	Csővek végei lezárásra kerültek		+	0	0	0	0		
		62	A záródugók szárszám nélkül nem távolíthatók el		+	0	0	0	0		
		63	A változó hézagok minden helyzetben ≥ 12 mm		+	0	0	0	0		
4.2.8.1.	Szabad esési magasság	64	A szabad térben levő lyuk vagy nyílás magassága az esési felület felett > 1000 mm (kényezermozgásnál)	D 4. szerinti vizsgálat szerinti megfelelés	+	0	0	0	0		
4.2.8.2.3.	Szabad tér (mozgásos helyeken)	65	Szabadesés-magasság ≤ 3 m		+	+	+	+	+		
a	sugár	66	$a > 1000$ mm; $h > 1800$ mm,	álló helyzetben	0	0	0	0	0		
h	magasság	67	$a > 1000$ mm; $h > 1500$ mm	ülő helyzetben	+	+	+	+	+		
4.2.8.2.4.	Az ültöző felület méretei (m)	68	$a > 500$ mm; $h > 300 / 1800$ mm	függő helyzetben	0	0	0	0	0		
y	szabad esési magasság	69	$ha\ 0,6 \leq y \leq 1,5$ akkor $x = 1,5$		+	+	+	+	+		
x	ültöző felület mérete	70	$ha\ y \geq 1,5$ akkor $x = 2/3\ y + 0,5$		0	0	0	0	0		
4.2.8.2.5.	Az esési tér hossza	71	Az 1,5 m-es hossz biztosított, ha nincs más előírás		0	0	0	0	0		

Játszótéri eszközök, talajok és mesterséges talajok MSZ EN 1176-1:2018 szerinti általános biztonságtechnikai követelményei és vizsgálati módszerei			Vizsgálat sorszáma		08/13094/21		09/13094/21		10/13094/21		11/13094/21		12/13094/21	
Szakasz	Követelmények	Vizsgálat	Élelteri érvényesség	Fellátel	Értékelés	Értékelés	Értékelés	Értékelés	Értékelés	Értékelés	Értékelés	Értékelés	Értékelés	Értékelés
4.2.9.3. Rámpák		94	Lépcsőfokok +/- 3 fokon belül vannak (vízszintesek)		0	0	0	0	0	0	0	0	0	0
		95	Felső lépcsőfok elülső éle merőleges az alatta lévő lépcsőfok hátsó élére		0	0	0	0	0	0	0	0	0	0
		96	Lépcsőfok mélysége $\geq 110\text{mm} + 30\text{ mm}$		0	0	0	0	0	0	0	0	0	0
		97	Lépcsőkar $\geq 2000\text{mm}$, van közbenső pihenő		0	0	0	0	0	0	0	0	0	0
		98	Lépcsőkar $> 1000\text{mm}$, emelkedése $> 45^\circ$, van kapaszkodó		0	0	0	0	0	0	0	0	0	0
		99	Egyenletes hajlásszögű, könnyen hozzáférhető, emelkedése max. 38°		0	0	0	0	0	0	0	0	0	0
		100	Síklapúság +/- 3 fok		0	0	0	0	0	0	0	0	0	0
		101	Megfelelő láblámaszok alkalmazása		0	0	0	0	0	0	0	0	0	0
4.2.9.5. Könnyen hozzáférhető eszközök	4.2.10	102	Esési magasság $> 600\text{mm}$, mellvéd van		0	0	0	0	0	0	0	0	0	0
		103	Könnyen hozzáférhető = első létrafok $\leq 400\text{ mm}$, vagy lépcső, rámpa általi megközelíthetőség		0	0	0	0	0	0	0	0	0	0
		104	Szerszám nélkül nem kioldható		+	+	+	+	+	+	+	+	+	+
4.2.11	Kopó alkatrészek	105	Önmaguktól, véletlenül nem oldódhatnak ki		+	+	+	+	+	+	+	+	+	+
		106	Cseréjük megoldható		+	+	+	+	+	+	+	+	+	+
		107	Kenőanyaguk nem szennyezi az eszközt		0	0	0	0	0	0	0	0	0	0
4.2.12.	Kötelek													
		108	$1\text{m} \leq \text{Hosszúság} \leq 2\text{m}$, akkor merev szerkezet oldaltáv $\geq 600\text{mm}$		0	0	0	0	0	0	0	0	0	0
4.2.12.1.	Lengőkötelek	109	$1\text{m} \leq \text{Hosszúság} \leq 2\text{m}$, akkor lengő szerkezet oldaltáv $\geq 900\text{mm}$		0	0	0	0	0	0	0	0	0	0
		110	Lengő kötélt hirtétával nem kombinált		0	0	0	0	0	0	0	0	0	0
4.2.12.2.	Máskötelek	111	$2\text{m} < \text{hosszúság} < 4\text{m}$, akkor oldaltáv min. 1m		0	0	0	0	0	0	0	0	0	0
		112	$25\text{mm} \leq \text{kötélátmérő} \leq 45\text{mm}$		0	0	0	0	0	0	0	0	0	0
		113	Nincsenek a fejt, nyakat veszélyeztető beszorulási helyek		0	0	0	0	0	0	0	0	0	0
		114	$16\text{ mm} \leq \text{kötélátmérő} \leq 45\text{ mm}$		0	0	0	0	0	0	0	0	0	0
4.2.12.3.	Acél kötelek	115	Anyaga horganyzott, vagy korrózióálló		0	0	0	0	0	0	0	0	0	0
		116	Szorítókerengyel EN 13411-3 szerint, csak számszámmal oldható		0	0	0	0	0	0	0	0	0	0
		117	Kötélvég zárt		0	0	0	0	0	0	0	0	0	0
		118	Szorítókerengyel menetes végének kiállása $< 8\text{ mm}$, vagy fedett		0	0	0	0	0	0	0	0	0	0

Játszóterei eszközök, talajok és mesterséges talajok MSZ EN 1176-1:2018 szerinti általános biztonságtechnikai követelményei és vizsgálati módszerei				Vizsgálat sorszáma		08/13094/21	09/13094/21	10/13094/21	11/13094/21	12/13094/21
Szakasz	Követelmények	Vizsgálat	Élelteri érvényesség	Felület	Értékelés	Értékelés	Értékelés	Értékelés	Értékelés	Értékelés
4.2.12.4.	Burkolt acélkötelek	119 Szintitikus vagy természetes rostos burkolattal elátottak			0	0	0	0	0	0
4.2.12.5.	Rostszálas kötelek	120 EN ISO 9554-nek, vagy EN ISO 2307-nek megfelelő, vagy gyártói műbizonylattal rendelkezik			0	0	0	0	0	0
4.2.13.	Láncok	121 EN 818-2:1996+A1:2008 vagy EN 818-3:1999+A1:2008-nek megfelelő			0	0	0	0	0	+
		122 Nyílások < 8,6mm			0	0	0	0	0	+
		123 8,6 mm > csatlakozónyílások > 12mm			0	0	0	0	0	+
4.2.14.	Alapozások	124 Kialakítása alkalmazkodik a talaj állagához			+	+	+	+	+	+
		125 Nem áll fenn a korrózió, korhadás veszélye			+	+	+	+	+	+
		126 Talapzat, támasz és rögz. elemek min. 400 mm-el a játéksík alatt		Laza altalaj esetén	+	+	+	+	+	+
		127 Alapozásfej min. 200 mm-el a játéksík alatt			+	+	+	+	+	+
4.2.15.	Mérv, nehéz mozgó elemek(tömeg>25kg-nál)	128 Talajfeletti magasság min. 400 mm			0	0	0	0	0	0
		129 Élek, végek 50 mm-es sugárral lekerekítettek			0	0	0	0	0	0
		130 Mozgástartomány minden irányban max. 300 mm			0	0	0	0	0	0
		131 Hossz irányú mozgás nem ér túl a tartószerkezeten			0	0	0	0	0	0
		132 Tartószerkezet és mozgó elem közötti távolság minden esetben ≥ 230 mm			0	0	0	0	0	0
4.2.16.	Ugrálóeszközök									
4.2.16.1	Általános előírások	133 Ugrálófelület mérete $\leq 1,44m^2$, ütköző felület mérete ≥ 1500 mm			0	0	0	0	0	0
		134 Ugrálófelület mérete $\geq 1,44m^2$ ütköző felület mérete ≥ 2000 mm			0	0	0	0	0	0
		135 Ugrálófelület meghatározott ugrási irányt biztosít, ütköző felület mérete > 3000 mm			0	0	0	0	0	0
		136 Védelem nélküli élek 20 mm-es sugárral lekerekítettek			0	0	0	0	0	0
		137 Ugrálófelület max. magassága 600 mm a talajtól, emelvényről mérve 1500 mm-es távolságban			0	0	0	0	0	0
		138 Ugrálófelület meghibásodása esetén a legnagyobb szabadesési magasság < 600 mm kivéve, ha az ütköző felület kritikus magassága $>$ szabadesési magasság			0	0	0	0	0	0
		139 Veszélyes akadályok nem fordulnak elő			0	0	0	0	0	0
		140 Szabad tér mérete min. 1500 mm széles, min. 3500 mm magas			0	0	0	0	0	0
		141 Nincs véletlen érintkezés a talajjal ugrás közben			0	0	0	0	0	0
		142 Visszapattanó hatás < 700 mm		D 6. szerinti vizsgálat szerinti megfelelés	0	0	0	0	0	0
		143 Ugrálófelület talaj feletti szabad magassága ≥ 230 mm vagy rugózó felület alatti terület nem hozzáférhető			0	0	0	0	0	0

Játszóteri eszközök, talajok és mesterséges talajok MSZ EN 1176-1:2018 szerinti általános biztonságtechnikai követelményei és vizsgálati módszerei			Vizsgálat sorszáma			08/13094/21	09/13094/21	10/13094/21	11/13094/21	12/13094/21
Szakasz	Követelmények	Vizsgálat	Élelteri érvényesség	Feltétel	Értékelés	Értékelés	Értékelés	Értékelés	Értékelés	Értékelés
4.2.16.2. Bekerítés	144	Ugrálófelület hézagok < 30mm			0	0	0	0	0	0
	145	A bekerítés beállítása megfelelő, nincs másásra bántó rész			0	0	0	0	0	0
	146	A bekerítés magassága > 1800 mm, 2400 mm-nél magasabban lévő részei nem megmászhatóak			0	0	0	0	0	0
	147	A bekerítés terhelhetősége megfelelő			0	0	0	0	0	0
	148	Hálóanyag átmérője > 2 mm			0	0	0	0	0	0

Hinták MSZ EN 1176-2:2017+AC:2020 szerinti kiegészítő biztonsági követelményei és vizsgálati módszerei				Vizsgálat sorszáma		02/13094/21
Szakasz	Követelmények		Vizsgálat	Életkori érvényesség	Feltétel	Értékelés
1. típus	Egy forgástengelyű hinta					
2. típus	Több forgástengelyű hinta					
3. típus	Egy ponton felfüggesztett hinta					
4. típus	Összeépített (hatszög) hinta					
4.1.	Általános elvek	1	Megfelel az MSZ EN 1176-1-nek			-
4.2.	A talaj feletti szabad magasság (nyugalmi helyzetben)	2	Lapos v. bölcsőülőke esetén min. 350mm			-
		3	Csoportos ülőke esetén min. 400 mm (1-2-3. típus)			0
		4	Függőlegesen szerelt gumibroncs ülőke esetén min. 100 mm (4. típus)			0
4.3.	Az egy ponton felfüggesztett hinták ülőke alatti szabad tere	5	Min. 400 mm			0
4.4.	A több ponton felfüggesztett hintaülőkék legkisebb szabad tere és billenésbiztonsága					
4.4.1.	A hintaülőkék közötti legkisebb távolság (1-2. típus)	6	Ülőke és az állvány között vízszintes távolság a felfüggesztés hosszának A min.20%-a+200mm csoportos ülőke esetén a felfüggesztés hosszának min.20%-a+400mm			+
		7	Az ülőkék közötti vízszintes távolság a felfüggesztés hosszának min.20%-a+300mm			0
	(4. típus)	8	90°-os kilengésnél az ülőke és a központi tengely távolsága ≥ 400 mm			0
4.4.2.	A hintaülőkék billenésbiztonsága (1-2. típus)	9	A felfügg.-ek távolsága ≥ ülőke szélessége + a felfügg.hosszának 5%-a			+
	(4. típus)	10	A felfügg.-ek távolsága ≥ ülőke szélessége + a felfügg.hosszának 30%-a			0
4.5.	Felfüggesztések	11	Nincs alkalmazva teljesen merev felfüggesztés			+
4.6.	Hintaülőkék ütéscsillapítása					
4.6.1.	Hintaülőkék - vízsz. gumibroncsok	12	Tanúsított, vagy megfelelő ütéscsillapítással rendelkezik			0
4.6.2.	Bölcsőülések	13	Tanúsított, vagy megfelelő ütéscsillapítással rendelkezik			+
		14	Kialakítása olyan, hogy a gyermek az ülésvázon nem eshet át			+
4.6.3.	Csoportos hintaülőkék	15	Tanúsított, vagy megfelelő ütéscsillapítással rendelkezik			0
4.9.	Állvány	16	Mezőnként max. 2 db ülőke található Mezőnként max. 1 db csoportos ülőke található			+
4.10	Esési magasság és ütközőfelület					
4.10.1.	Szabad esésmagasság		Egyenlő az ülőke magassága + a felfüggesztés hosszának a fele (60°-os kitérés esetén)			
4.10.2.	Esési tér és ütköző felület					
4.10.2.1.	A= 0,867 x felfügg. hossza B=1,75 m; C= 2,25 m	17	L= A + B; környezettel egy szintű ücs. burkolat (rendszerint szintetikus) + 0,5 m akadálymentes			+
		18	L= A + C; ücs. hatású természetes talaj (rendszerint laza, töltött)			0
		19	Az esési terek nem keresztezik egymást			+
4.10.2.2	Az 1-2-4. típusú hinta	20	Ha az ülőke szélessége < 500mm; akkor legalább 1,75m széles,			+
		21	Ha az ülőke szélesség > 500 mm; akkor 1,75 m + 500 mm feletti szélesség			0
4.10.2.3.	A 3. típusú hinta	22	Az ütköző felület köralakú , r = 4.10.2.1. szerinti sugárral			0
4.11.	A 2. típusú hinták kiegészítő követelményei	23	Mozgás közben az ülőfelület és a háttámla szöge nem változik			0
		24	60 mm > háttámla és ülőfelület közötti belső méret > 75 mm			0
4.12.	A 3. típusú hinták kiegészítő követelményei	25	Hinta forgatásakor felfüggesztő elem nem csavarodik össze (csukló van)			0
		26	Csukló meghibásodásakor ülőke nem esik le			0
4.13.	A 4. típusú hinták kiegészítő követelményei	27	A függőleges gumibroncs ülőke a lapos ülőke közepénél felszerelt és rögzített			0

Hinták MSZ EN 1176-2:2017+AC:2020 szerinti kiegészítő biztonsági követelményei és vizsgálati módszerei				Vizsgálat sorszáma		06/13094/21
Szakasz	Követelmények	Vizsgálat		Életkori érvényesség	Feltétel	Értékelés
1. típus	Egy forgástengelyű hinta					
2. típus	Több forgástengelyű hinta					
3. típus	Egy ponton felfüggesztett hinta					
4. típus	Összeépített (hatszög) hinta					
4.1.	Általános elvek	1	Megfelel az MSZ EN 1176-1-nek			+
4.2.	A talaj feletti szabad magasság (nyugalmi helyzetben)	2	Lapos v. bölcsőülőke esetén min. 350mm			+
		3	Csoportos ülőke esetén min. 400 mm (1-2-3. típus)			0
		4	Függőlegesen szerelt gumibroncs ülőke esetén min. 100 mm (4. típus)			0
4.3.	Az egy ponton felfüggesztett hinták ülőke alatti szabad tere	5	Min. 400 mm			0
4.4.	A több ponton felfüggesztett hintaülőkék legkisebb szabad tere és billenésbiztonsága					
4.4.1.	A hintaülőkék közötti legkisebb távolság (1-2. típus)	6	Ülőke és az állvány között vízszintes távolság a felfüggesztés hosszának csoportos ülőke esetén a felfüggesztés hosszának	A min.20%-a+200mm min.20%-a+400mm		+
		7	Az ülőkék közötti vízszintes távolság a felfüggesztés hosszának min.20%-a+300mm			+
	(4. típus)	8	90°-os kilengésnél az ülőke és a központi tengely távolsága ≥ 400 mm			0
4.4.2.	A hintaülőkék billenésbiztonsága (1-2. típus)	9	A felfügg.-ek távolsága \geq ülőke szélessége + a felfügg.hosszának 5%-a			+
	(4. típus)	10	A felfügg.-ek távolsága \geq ülőke szélessége + a felfügg.hosszának 30%-a			0
4.5.	Felfüggesztések	11	Nincs alkalmazva teljesen merev felfüggesztés			+
4.6.	Hintaülőkék ütéscsillapítása					
4.6.1.	Hintaülőkék - vízsz. gumibroncsok	12	Tanúsított, vagy megfelelő ütéscsillapítással rendelkezik			+
4.6.2.	Bölcsőülések	13	Tanúsított, vagy megfelelő ütéscsillapítással rendelkezik			0
		14	Kialakítása olyan, hogy a gyermek az ülésvázon nem eshet át			0
4.6.3.	Csoportos hintaülőkék	15	Tanúsított, vagy megfelelő ütéscsillapítással rendelkezik			0
4.9.	Állvány	16	Mezőnként max. 2 db ülőke található	Mezőnként max. 1 db csoportos ülőke található		+
4.10.	Esési magasság és ütközőfelület					
4.10.1.	Szabad esésmagasság		Egyenlő az ülőke magassága + a felfüggesztés hosszának a fele (60°-os kitérés esetén)			
4.10.2.	Esési tér és ütköző felület					
4.10.2.1.	A= 0,867 x felfügg. hossza B=1,75 m; C= 2,25 m	17	L= A + B; környezettel egy szintű ücs. burkolat (rendszerint szintetikus) + 0,5 m akadálymentes			+
		18	L= A + C; ücs. hatású természetes talaj (rendszerint laza, töltött)			0
		19	Az esési terek nem keresztezik egymást			+
4.10.2.2.	Az 1-2-4. típusú hinta	20	Ha az ülőke szélessége < 500mm; akkor legalább 1,75m széles,			+
		21	Ha az ülőke szélesség > 500 mm; akkor 1,75 m + 500 mm feletti szélesség			0
4.10.2.3.	A 3. típusú hinta	22	Az ütköző felület kör alakú, r = 4.10.2.1. szerinti sugárral			0
4.11.	A 2. típusú hinták kiegészítő követelményei	23	Mozgás közben az ülőfelület és a háttámla szöge nem változik			0
		24	60 mm > háttámla és ülőfelület közötti belső méret > 75 mm			0
4.12.	A 3. típusú hinták kiegészítő követelményei	25	Hinta forgatásakor felfüggesztő elem nem csavarodik össze (csukló van)			0
		26	Csukló meghibásodásakor ülőke nem esik le			0
4.13.	A 4. típusú hinták kiegészítő követelményei	27	A függőleges gumibroncs ülőke a lapos ülőke közepénél felszerelt és rögzített			0

Hinták MSZ EN 1176-2:2017+AC:2020 szerinti kiegészítő biztonsági követelményei és vizsgálati módszerei				Vizsgálat sorszáma		12/13094/21
Szakasz	Követelmények	Vizsgálat		Életkori érvényesség	Feltétel	Értékelés
1. típus	Egy forgástengelyű hinta					
2. típus	Több forgástengelyű hinta					
3. típus	Egy ponton felfüggesztett hinta					
4. típus	Összeépített (hatszög) hinta					
4.1.	Általános elvek	1	Megfelel az MSZ EN 1176-1-nek			+
4.2.	A talaj feletti szabad magasság (nyugalmi helyzetben)	2	Lapos v. bőlcsőülőke esetén min. 350mm			+
		3	Csoportos ülőke esetén min. 400 mm (1-2-3. típus)			0
		4	Függőlegesen szerelt gumibroncs ülőke esetén min. 100 mm (4. típus)			0
4.3.	Az egy ponton felfüggesztett hinták ülőke alatti szabad tere	5	Min. 400 mm			0
4.4.	A több ponton felfüggesztett hintaülőkék legkisebb szabad tere és billenésbiztonsága					
4.4.1.	A hintaülőkék közötti legkisebb távolság (1-2. típus)	6	Ülőke és az állvány között vízszintes távolság a felfüggesztés hosszának csoportos ülőke esetén a felfüggesztés hosszának	A min.20%-a+200mm min.20%-a+400mm		+
		7	Az ülőkék közötti vízszintes távolság a felfüggesztés hosszának min.20%-a+300mm			+
	(4. típus)	8	90°-os kilengésnél az ülőke és a központi tengely távolsága ≥ 400 mm			0
4.4.2.	A hintaülőkék billenésbiztonsága (1-2. típus)	9	A felfügg.-ek távolsága ≥ ülőke szélessége + a felfügg.hosszának 5%-a			+
	(4. típus)	10	A felfügg.-ek távolsága ≥ ülőke szélessége + a felfügg.hosszának 30%-a			0
4.5.	Felfüggesztések	11	Nincs alkalmazva teljesen merev felfüggesztés			+
4.6.	Hintaülőkék ütéscsillapítása					
4.6.1.	Hintaülőkék - vízsz. gumibroncsok	12	Tanúsított, vagy megfelelő ütéscsillapítással rendelkezik			+
4.6.2.	Bőlcsőülések	13	Tanúsított, vagy megfelelő ütéscsillapítással rendelkezik			0
		14	Kialakítása olyan, hogy a gyermek az ülésvázon nem eshet át			0
4.6.3.	Csoportos hintaülőkék	15	Tanúsított, vagy megfelelő ütéscsillapítással rendelkezik			0
4.9.	Állvány	16	Mezőnként max. 2 db ülőke található	Mezőnként max. 1 db csoportos ülőke található		+
4.10	Esési magasság és ütközőfelület					
4.10.1.	Szabad esésmagasság		Egyenlő az ülőke magassága + a felfüggesztés hosszának a fele (60°-os kitérés esetén)			
4.10.2.	Esési tér és ütköző felület					
4.10.2.1.	A= 0,867 x felfügg. hossza B=1,75 m; C= 2,25 m	17	L= A + B; környezettel egy szintű ücs. burkolat (rendszerint szintetikus) + 0,5 m akadálymentes			+
		18	L= A + C; ücs. hatású természetes talaj (rendszerint laza, töltött)			0
		19	Az esési terek nem keresztezik egymást			+
4.10.2.2	Az 1-2-4. típusú hinta	20	Ha az ülőke szélessége < 500mm; akkor legalább 1,75m széles,			+
		21	Ha az ülőke szélesség > 500 mm; akkor 1,75 m + 500 mm feletti szélesség			0
4.10.2.3.	A 3. típusú hinta	22	Az ütköző felület kör alakú , r = 4.10.2.1. szerinti sugárral			0
4.11.	A 2. típusú hinták kiegészítő követelményei	23	Mozgás közben az ülőfelület és a háttámla szöge nem változik			0
		24	60 mm > háttámla és ülőfelület közötti belső méret > 75 mm			0
4.12.	A 3. típusú hinták kiegészítő követelményei	25	Hinta forgatásakor felfüggesztő elem nem csavarodik össze (csukló van)			0
		26	Csukló meghibásodásakor ülőke nem esik le			0
4.13.	A 4. típusú hinták kiegészítő követelményei	27	A függőleges gumibroncs ülőke a lapos ülőke közepénél felszerelt és rögzített			0

Csúszdák MSZ EN 1176-3:2018 szerinti kiegészítő biztonságtechnikai követelményei és vizsgálati módszerei					Vizsgálat sorszáma 02/13094/21	
Szakasz	Követelmények	Vizsgálat		Életkori érvényesség	Feltétel	Értékelés
4.1.	Általános elvek	1	Megfelel az MSZ EN 1176-1-nek			-
4.2.	Csúszdafeljárát (nem könnyen hozzáférhető) (könnyen hozzáférhető)	2	A beülési hely megközelítése létra, lépcső, v.mászófelület útján (kivéve lejtőcsúszdák)			+
		3	Függőleges magassága max. 2,5m, az első feljáró szakaszon irányváltás vagy megszakítás nélkül elérhető			0
		4	Függőleges magassága max. 2m, kivéve ha 4.3.2. szerinti védelemmel ellátott			+
		5	Ha esési magasság > 1m; akkor bejáratnál nyíláson van lezuhanás elleni védelem			+
		6	600mm < védelem magassága < 900mm			+
4.3.	Beülési hely					
4.3.1.	Hosszúság és szög	7	Beülési hely hosszúsága ≥ 350 mm			+
		8	Beülési hely lejtése < 0-5 fok			+
4.3.2.	Mellvéd	9	A beülési hely hosszabb, mint 400 mm \rightarrow mellvéd MSZ EN 1176-1 szerinti			+
		10	A beülési hely könnyen hozzáférhető, és az esési magasság > 1000mm \rightarrow mellvéd MSZ EN 1176-1 szerinti			+
		11	A beülési hely esési magassága > 2000mm \rightarrow mellvéd MSZ EN 1176-1 szerinti			0
		12	A mellvéd nyílásai ≤ 89 mm			-
		13	Kombinált csúszdák a mellvéd szélessége = a beülési hely szélessége			+
		14	Kombinált csúszdák az oldalfalak egy ponton 500mm magasak			+
		15	Szabadon álló csúszdák az oldalfalak egy ponton 700mm magasak			0
4.3.3.	Szélesség	16	Beülési hely szélessége = csúszási pálya szélessége			+
		17	Beülési hely az első csúszás irányában van rendezve			+
4.3.4.	Oldalmellvéd	18	Felső széle folyamatos, csúszási pálya oldalfalának felső széléig ér			+
		19	Oldalmellvéd felső végén a hajlásszögváltozás lekerekítése $r > 50$ mm			+
4.4.	Csúszási pálya					
4.4.1.	Hajlásszög	20	Első egyenes csúszó szakasz hossza < 7000 mm	Második egyenes csúszó szakasz hossza < 5000 mm		+
		21	Vízszinteshez képest, max 60°	Átlagértéke < 40°		+
		22	Az első 2 m-es magasság különbsége: $r \geq 450$ mm	Ha a változás > 15° (a beülési hely és a csúszási pálya közötti átmenet kivételével)		+
		23	Máshol $r > 1000$ mm			0
4.4.2.	Szélesség (nyitott és egyenes csúszda) (csavarvonalas / íves csúszda)	24	700mm > csúszási pálya szélessége > 950 mm	1500mm fölötti pályahossz esetén		+
		25	700mm > csúszási pálya szélessége			0
4.4.3.	Oldalfalak és csúszdaprofil	26	Szabad esésmagasság ≤ 1200 mm $\rightarrow p \geq 100$ mm			0
	p = oldalfal magassága	27	1200 mm < szabad esésmagasság ≤ 2500 mm $\rightarrow p \geq 150$ mm			+
	(nem könnyen hozzáférhető)	28	Szabad esésmagasság > 2500 mm $\rightarrow p > 500$ mm			0
	(könnyen hozzáférhető)	29	Szabad esésmagasság > 2000 mm $\rightarrow p > 500$ mm			+
		30	Sík felületű oldalfal csúszdák az oldalfal eltérése max. 30 fok			+
		31	A csúszda profilja megfelelő	mérsablonos mérés		+
		32	Oldalfalak élei $r \geq 3$ mm-rel lekerekítettek, vagy védelemmel ellátottak			+
4.5.	Kifutási hely	33	Max.lejtése 10°, illetve 5° (1.-es illetve 2.-es típ. esetén)			+
	csúszási pálya hossza (B)	34	ha, $B < 1500$ mm, akkor $C > 300$ mm			+
		35	ha, $1500 \text{ mm} < B < 7500$ mm, akkor 1. típus esetén $C > 500$ mm (végződés 6;7 ábra szerint) vagy 2. típus esetén $B \cdot 0,3$			+
		36	ha, $B > 7500$ mm, akkor 1. típus esetén $C > 1500$ mm (végződés 6;7 ábra szerint) vagy 2. típus esetén $B \cdot 0,3$			0
		37	Kifutási helyen a csúszda vége lekerekített $r > 50$ mm (1. - 2. típus), vagy 100°-ban visszahajlított			+
	csúszda vég talaj feletti magassága (H)	38	Ha $B < 1500$ mm ; $H < 200$ mm			+
		39	Ha $B > 1500$ mm ; $H < 350$ mm			0
4.6.	Csúszási felület	40	Nincsenek hézagok, V alakú nyílások, amelyekbe a ruházat kényszermozgás előtt beakadhat			-
		41	Igénybevétel és időjárás álló			+
		42	Az illesztések között nincs hézag			+
4.7.	Szabad tér	43	MSZ EN 1176-1 4.2.8.2.3. szerinti			+
4.8.	Ütközési felület (kifutási helytől mérve)	44	Oldal irányban a kifutási helytől min. 1m			+
		45	Hossza min. 1m, (2. típus) vagy ha $B < 1500$ mm min. 1,5m, ha $B > 1500$ mm min. 2 m (1. típus)			+
		46	Talajborítás megfelel 1000 mm esési magasságnak			+
4.9.	Alagút- és kombinált csúszdák					
4.9.1.	Belső méretek	47	Zárt részek belső magassága és szélessége min. 750 mm			0
4.9.2.	Korlátozás	48	Az alagút legkésőbb a beülési helyen kezdődik			0
		49	Az alagút teljes hosszában átjárható			0

Csúszdák MSZ EN 1176-3:2018 szerinti kiegészítő biztonságtechnikai követelményei és vizsgálati módszerei					Vizsgálat sorszáma		05/13094/21
Szakasz	Követelmények	Vizsgálat		Életkori érvényesség	Feltétel	Értékelés	
4.1.	Általános elvek	1	Megfelel az MSZ EN 1176-1-nek				-
4.2.	Csúszdafeljárát	2	A beülési hely megközelítése létra, lépcső, v.mászófelület útján (kivéve lejtőcsúszdák)				+
	(nem könnyen hozzáférhető)	3	Függőleges magassága max. 2,5m, az első feljáró szakaszon irányváltás vagy megszakítás nélkül elérhető				0
	(könnyen hozzáférhető)	4	Függőleges magassága max. 2m, kivéve ha 4.3.2. szerinti védelemmel ellátott				+
		5	Ha esési magasság > 1m; akkor bejárati nyíláson van lezuhanás elleni védelem				+
		6	600mm < védelem magassága < 900mm				+
4.3.	Beülési hely						
4.3.1.	Hosszúság és szög	7	Beülési hely hosszúsága ≥ 350 mm				+
		8	Beülési hely lejtése < 0-5 fok				+
4.3.2.	Mellvéd	9	A beülési hely hosszabb, mint 400 mm \rightarrow mellvéd MSZ EN 1176-1 szerinti				+
		10	A beülési hely könnyen hozzáférhető, és az esési magasság > 1000mm \rightarrow mellvéd MSZ EN 1176-1 szerinti				+
		11	A beülési hely esési magassága > 2000mm \rightarrow mellvéd MSZ EN 1176-1 szerinti				0
		12	A mellvéd nyílásai ≤ 89 mm				+
		13	Kombinált csúszdák a mellvéd szélessége = a beülési hely szélessége				+
		14	Kombinált csúszdák az oldalfalak egy ponton 500mm magasak				+
		15	Szabadon álló csúszdák az oldalfalak egy ponton 700mm magasak				0
4.3.3.	Szélesség	16	Beülési hely szélessége = csúszási pálya szélessége				+
		17	Beülési hely az első csúszás irányában van rendezve				+
4.3.4.	Oldalmellvéd	18	Felső széle folyamatos, csúszási pálya oldalfalának felső széléig ér				+
		19	Oldalmellvéd felső végén a hajlásszögváltozás lekerekítése $r > 50$ mm				+
4.4.	Csúszási pálya						
4.4.1.	Hajlásszög	20	Első egyenes csúszó szakasz hossza < 7000 mm	Második egyenes csúszó szakasz hossza < 5000 mm			+
		21	Vízszinteshez képest, max 60°	Átlagértéke < 40°			+
		22	Az első 2 m-es magasság különbségen: $r \geq 450$ mm	Ha a változás > 15° (a beülési hely és a csúszási pálya közötti átmenet kivételével)			+
		23	Máshol $r > 1000$ mm				0
4.4.2.	Szélesség						
	(nyitott és egyenes csúszda)	24	700mm > csúszási pálya szélessége > 950 mm	1500mm fölötti pályahossz esetén			+
	(csavarvonalas / íves csúszda)	25	700mm > csúszási pálya szélessége				0
4.3.	Oldalfalak és csúszdaprofil	26	Szabad esésmagasság ≤ 1200 mm $\rightarrow p \geq 100$ mm				0
	p = oldalfal magassága	27	1200 mm < szabad esésmagasság ≤ 2500 mm $\rightarrow p \geq 150$ mm				+
	(nem könnyen hozzáférhető)	28	Szabad esésmagasság > 2500 mm $\rightarrow p > 500$ mm				0
	(könnyen hozzáférhető)	29	Szabad esésmagasság > 2000 mm $\rightarrow p > 500$ mm				+
		30	Sík felületű oldalfalak csúszdák az oldalfal eltérése max. 30 fok				+
		31	A csúszda profilja megfelelő		mérősablonos mérés		+
		32	Oldalfalak élei $r \geq 3$ mm-rel lekerekítettek, vagy védelemmel ellátottak				+
5.	Kifutási hely	33	Max.lejtése 10°, illetve 5° (1.-es illetve 2.-es típ. esetén)				+
	csúszási pálya hossza (B)	34	ha, $B < 1500$ mm, akkor $C > 300$ mm				+
		35	ha, 1500 mm < $B < 7500$ mm, akkor 1. típus esetén $C > 500$ mm (végződés 6;7 ábra szerint) vagy 2. típus esetén $B^*0,3$				+
		36	ha, $B > 7500$ mm, akkor 1. típus esetén $C > 1500$ mm (végződés 6;7 ábra szerint) vagy 2. típus esetén $B^*0,3$				0
		37	Kifutási helyen a csúszda vége lekerekített $r > 50$ mm (1. - 2. típus), vagy 100°-ban visszahajlított				+
	csúszda vég talaj feletti magassága (H)	38	Ha $B < 1500$ mm ; $H < 200$ mm				+
		39	Ha $B > 1500$ mm ; $H < 350$ mm				0
	Csúszási felület	40	Nincsenek hézagok, V alakú nyílások, amelyekbe a ruházat kényszermozgás előtt beakadhat				-
		41	Igénybevétel és időjárás álló				+
		42	Az illesztések között nincs hézag				+
7.	Szabad tér	43	MSZ EN 1176-1 4.2.8.2.3. szerinti				+
8.	Ütközési felület	44	Oldal irányban a kifutási helytől min. 1m				+
	(kifutási helytől mérve)	45	Hossza min. 1m, (2. típus) vagy ha $B < 1500$ mm min. 1,5m, ha $B > 1500$ mm min. 2 m (1. típus)				+
		46	Talajborítás megfelel 1000 mm esési magasságnak				+
	Alagút- és kombinált csúszdák						
1.	Belső méretek	47	Zárt részek belső magassága és szélessége min. 750 mm				0
2.	Korlátozás	48	Az alagút legkisebb a beülési helyen kezdődik				0
		49	Az alagút teljes hosszában átjárható				0

Kötélpályák MSZ EN 1176-4:2017 + AC:2019 szerinti kiegészítő biztonságtechnikai követelményei és vizsgálati módszerei				Vizsgálat sorszáma		04/13094/21
Szakasz	Követelmények	Vizsgálat		Életkori érvényesség	Feltétel	Értékelés
4.1.	Általános elvek	1	Megfelel az MSZ EN 1176-1 előírásainak			-
4.2.	A tartókötél állványzata és rögzítési pontjai	2	Statikus és dinamikus igénybevételeknek ellen áll			+
4.3.	A kötélpálya-tartókötél terhelésének kiszámítása	3	Kialakítása megfelel az EN 1176-1: 2018 A mellékletének			+
4.4.	Ütközők	4	Érkezési helyen az ütköző a futómacskát fokozatosan fékezi.			+
4.5.	Futómacska	5	A felfüggesztés kilengése az érkezési helyen <45°			+
		6	Kiugrás ellen védett			+
		7	Oldalai burkoltak véletlen benyúlás ellen			+
		8	Kötelenként csak egy futómacska van			+
		9	Menetirányú lengésnél a kötél nem károsodhat			+
4.6.	Felfüggesztés	10	Nincsenek ujjakat veszélyeztető beszorulási helyek			+
		11	Hajlékony kialakítású			+
		12	A felfüggesztés kialakítása kizárja a megfojtás veszélyét			+
4.7.	Párhuzamosan elhelyezett kötélpályák	13	Kötelek közti távolság $\geq 2000\text{mm}$			+
4.8.	Fogantyúk	14	A függő használatú fogantyún nincsenek beszorulási helyek			0
		15	A gyermekek az eszközt mindenkor elhagyhatják			+
		16	A fogantyúra nem lehet felmászni			0
		17	A fogantyú nem flexibilis anyag, nyílások $\geq 230\text{ mm}$			0
		18	Megfelel az MSZ EN 1176-1:2018 4.2.4.6. szerinti körülírófogási előírásoknak			+
		19	Bármikor elhagyható			+
	Ülőkék	20	Nem hurokkal vagy füllel van kialakítva			+
		21	Tanúsított, vagy megfelelő ütéscsillapítással rendelkezik			+
		22	Futómacska max. sebesség $\leq 7\text{m/s}$			+
4.10.	Sebesség	23	Ülő helyzetben $\leq 2000\text{mm}$			+
4.11.	Szabadesés-magasság	24	Függő helyzetben $\leq 3000\text{mm}$		terheletlen állapotban	0
	15 fokos hőmérsékleten	25	Ülő használatnál $\geq 350\text{mm}$		69,5 kg-os terhelésnél	-
		26	Függő használatnál:			
	A talaj feletti szabad magasság	27	-indulási helyen $\geq 1500\text{mm}$		terheletlen állapotban	+
		28	-menet közben $\geq 2000\text{mm}$		69,5 kg-os terhelésnél	+
		29	-merek felfüggesztés esetén $\geq 2000\text{mm}$		69,5 kg-os terhelésnél	0
		30	Ülő használatnál a szabad tér $\geq 2100\text{mm}$, min. 1800mm, függő használatnál min. 300mm			+
A kötél alatti szabad tér	Ütközési tartomány	31	Nem található a tartományban sérülést okozó tárgy			+
		32	Ha kell ücs. felület, van (a kötél mindkét oldalán min. 2 m szélességben)			+
		33	Ha kell ücs.felület, van (a fogantyú és ülőke legnagyobb lengő helyzetének végétől számított min 2 m hosszúságban)			0

Billenőeszközök MSZ EN 1176-6:2017 + AC:2019 szerinti kiegészítő biztonságtechnikai követelményei és vizsgálati módszerei				Vizsgálat sorszáma		08/13094/21
Szakasz	Követelmények		Vizsgálat	Életkori érvényesség	Feltétel	Értékelés
típus	Mérleghinta, csak függőleges mozgással					
A. típus	Egypontos, egy fő mozgásiránnyal					
B. típus	Egypontos, többirányú mozgással					
A. típus	Több tartó, egy fő mozgásiránnyal					
B. típus	Több tartó, többirányú mozgással					
típus	Billenőhinta, vízszintes mozgás (oda és vissza)					
típus	Használati hely felett alátámasztott forgó-billenő mérleghinta					
típus	Egytengelyű, fej feletti mérleghinta					
1.	Általános elvek	1	Megfelel az MSZ EN 1176-1-nek			-
2.	Szabadesés-magasság	2	≤ 1500mm		1. típus esetén	+
		3	≤ 1000mm		2A.-2B. típus esetén	0
		4	≤ 1000mm		3A.-3B. típus esetén	0
		5	≤ 1000mm		4. típus esetén	0
		6	≤2000mm		5. és 6. típus esetén	0
3.	Ülő / állófelület dőlése	7	≤ 20°		1. és 4. típus esetén	+
		8	≤ 30°		2. és 3. típus esetén	0
4.	Összenyomódási és becsípődési helyek	9	Megfelelőség az MSZ EN 1176-1:2018 4.2.6. és 4.2.7.szakasza szerint		EN 1176-6:2018 C mellék.szerinti vizsgálat	-
5.	Mozgáshatárolás	10	Hirtelen megállás , ellenkező irányú mozgás lehetősége nem áll fenn			-
6.	Lábtámaszok	11	Lábtámaszok számszám nélkül nem fordíthatók el			0
		12	A lábtámaszok kiálló része nem lóg túl az idomszer külső élén		EN 1176-6:2018 E mellék.szerinti vizsgálat	0
7.	Fogantyúk	13	Minden ülő / állófelülethez van			+
		14	Szerszám használata nélkül nem elfordíthatók			+
		15	16 mm < fogantyú átmérő < 45 mm			+
		16	Kisgyermekek által hozzáférhető eszközön a körülfogás mérete legfeljebb 30 mm			+
		17	Fogantyúk kiálló része nem lóg túl az idomszer külső élén		EN 1176-6:2018 E mellék.szerinti vizsgálat	+
	Profilkialakítás	18	Oldal- és főprofil alakváltásainak lekerekítési sugara ≥ 20mm			+
	Beszorulási helyek	19	≥ 230mm vagy csillapítás vagy eltéríthetőséggel		1.-2B.-3B.- 4.-5.-6. típus esetén	+
		20	Tartórész összenyomódása < 5%		EN 1176-6:2008 C szerinti vizsgálat	+
		21	A 12 mm átmérőjű rúd minden szélső helyzetben bevezethető			+
0.	Esési tér	22	Az 1., 2., 3., 4. típus esetében szélső helyzetektől mérve ≥ 1000mm		Álló használatnál ≥ 1500 mm	+
		23	A 2., 3., 4. típus esetében az ütközőfelület 600 mm-es kritikus esésmagasság szerint			0
		24	Az 5. és 6. típus esetében az EN 1176-1:2018 4.2.8.2.4 és 4.2.8.2.5. szakasz szerint			0
	Tartórész fedése	25	Tartórész mérete az ülőke szélességének min. 1,3-szorosával csökkentett			0
	Kiegészítő különleges típus követelmények					
	Mérleghinta (1. típus)	26	Oldal irányú kitérés ≤ 140 mm, terhelés= 695 N ±5N Forgásponttól 2 m-re		D melléklet szerinti vizsg.	-
		27	Megfelelő ütés csillapítás van			+
	Többpontos mérleghinta (3.A. típus)	28	Tervezett használatával, tengely körüli mozgás közben megengedett szögváltozás < 5°		D melléklet szerinti vizsg.	0
	Billenőhinta (4. típus)	29	Teljes mozgástartomány ≤ 600 mm			0
	Egytengelyű, fej feletti mérleghinta, (6. típus)	30	A szabad tér megfelel az EN 1176-1:2018 4.2.8.2.3. fejezet ülő használati módra vonatkozó előírásoknak			0
		31	Lengőrész kitérésének szöge legfeljebb 20°			0

Billenőeszközök MSZ EN 1176-6:2017 + AC:2019 szerinti kiegészítő biztonságtechnikai követelményei és vizsgálati módszerei				Vizsgálat sorszáma	09/13094/21	
szakasz	Követelmények		Vizsgálat	Életkori érvényesség	Feltétel	Értékelés
típus	Mérleghinta, csak függőleges mozgással					
típus	Egypontos, egy fő mozgásiránnyal					
típus	Egypontos, többirányú mozgással					
típus	Több tartó, egy fő mozgásiránnyal					
típus	Több tartó, többirányú mozgással					
típus	Billenőhinta, vízszintes mozgás (oda és vissza)					
típus	Használati hely felett alátámasztott forgó-billenő mérleghinta					
típus	Egytengelyű, fej feletti mérleghinta					
Általános elvek		1	Megfelel az MSZ EN 1176-1-nek			-
Szabadesés-magasság		2	≤ 1500mm		1. típus esetén	0
		3	≤ 1000mm		2A.-2B. típus esetén	+
		4	≤ 1000mm		3A.-3B. típus esetén	0
		5	≤ 1000mm		4. típus esetén	0
		6	≤2000mm		5. és 6. típus esetén	0
Ülő / állófelület dőlése		7	≤ 20°		1.és 4. típus esetén	0
		8	≤ 30°		2. és 3. típus esetén	+
Összenyomódási és becsípődési helyek		9	Megfelelőség az MSZ EN 1176-1:2018 4.2.6. és 4.2.7.szakasza szerint		EN 1176-6:2018 C mellék.szerinti vizsgálat	+
Mozgáshatárolás		10	Hirtelen megállás , ellenkező irányú mozgás lehetősége nem áll fenn			+
Lábtámaszok		11	Lábtámaszok szerszám nélkül nem fordíthatók el			+
		12	A lábtámaszok kiálló része nem lóg túl az idomszer külső élén		EN 1176-6:2018 E mellék.szerinti vizsgálat	+
Fogantyúk		13	Minden ülő / állófelülethez van			+
		14	Szerszám használata nélkül nem elfordíthatók			+
		15	16 mm < fogantyú átmérő < 45 mm			-
		16	Kisgyermekek által hozzáférhető eszközön a körülfogás mérete legfeljebb 30 mm			+
		17	Fogantyúk kiálló része nem lóg túl az idomszer külső élén		EN 1176-6:2018 E mellék.szerinti vizsgálat	+
Profilkialakítás		18	Oldal- és főprofil alakváltásainak lekerekítési sugara ≥ 20mm			+
Beszorulási helyek		19	≥ 230mm vagy csillapítás vagy eltéríthetőséggel		1.-2B.-3B.- 4.-5.-6. típus esetén	+
		20	Tartórész összenyomódása < 5%		EN 1176-6:2008 C szerinti vizsgálat	+
		21	A 12 mm átmérőjű rúd minden szélső helyzetben bevezethető			+
Esési tér		22	Az 1., 2., 3., 4. típus esetében szélső helyzetektől mérve ≥ 1000mm		Álló használatnál ≥ 1500 mm	+
		23	A 2., 3., 4. típus esetében az ütközőfelület 600 mm-es kritikus esésmagasság szerint			+
		24	Az 5. és 6. típus esetében az EN 1176-1:2018 4.2.8.2.4 és 4.2.8.2.5. szakasz szerint			0
Tartórész fedése		25	Tartórész mérete az ülőke szélességének min. 1,3-szorosával csökkentett			+
Kiegészítő különleges típus követelmények						
Mérleghinta (1. típus)		26	Oldal irányú kitérés ≤ 140 mm, terhelés= 695 N ±5N Forgásponttól 2 m-re		D melléklet szerinti vizsg.	0
		27	Megfelelő ütéscsillapítás van			0
Többpontos mérleghinta (3.A. típus)		28	Tervezett használatával, tengely körüli mozgás közben megengedett szögváltozás < 5°		D melléklet szerinti vizsg.	0
Billenőhinta (4. típus)		29	Teljes mozgástartomány ≤ 600 mm			0
Egytengelyű, fej feletti mérleghinta, (6. típus)		30	A szabad tér megfelel az EN 1176-1:2018 4.2.8.2.3. fejezet ülő használati módra vonatkozó előírásoknak			0
		31	Lengőrész kitérésének szöge legfeljebb 20°			0

Billenőeszközök MSZ EN 1176-6:2017 + AC:2019 szerinti kiegészítő biztonságtechnikai követelményei és vizsgálati módszerei			Vizsgálat sorszáma		10/13094/21
szakasz	Követelmények	Vizsgálat	Életkori érvényesség	Feltétel	Értékelés
3.1.1. típus	Mérleghinta, csak függőleges mozgással				
3.1.2. típus	Egypontos, egy fő mozgásiránnyal				
3.1.3. típus	Egypontos, többirányú mozgással				
3.1.4. típus	Több tartó, egy fő mozgásiránnyal				
3.1.5. típus	Több tartó, többirányú mozgással				
3.1.6. típus	Billenőhinta, vízszintes mozgás (oda és vissza)				
3.1.7. típus	Használói hely felett alátámasztott forgó-billenő mérleghinta				
3.1.8. típus	Egytengelyű, fej feletti mérleghinta				
Általános elvek	1	Megfelel az MSZ EN 1176-1-nek			-
	2	≤ 1500mm		1. típus esetén	0
Szabadesés-magasság	3	≤ 1000mm		2A.-2B. típus esetén	+
	4	≤ 1000mm		3A.-3B. típus esetén	0
	5	≤ 1000mm		4. típus esetén	0
	6	≤ 2000mm		5. és 6. típus esetén	0
	7	≤ 20°		1. és 4. típus esetén	0
	8	≤ 30°		2. és 3. típus esetén	+
Összenyomódási és becsúszási helyek	9	Megfelelőség az MSZ EN 1176-1:2018 4.2.6. és 4.2.7. szakasza szerint		EN 1176-6:2018 C mellék. szerinti vizsgálat	+
	10	Hirtelen megállás , ellenkező irányú mozgás lehetősége nem áll fenn			+
	11	Lábtámaszok számszám nélkül nem fordíthatók el			+
Lábtámaszok	12	A lábtámaszok kiálló része nem lóg túl az idomszer külső élén		EN 1176-6:2018 E mellék. szerinti vizsgálat	+
	13	Minden ülő / állófelülethez van			+
Fogantyúk	14	Számszám használata nélkül nem elfordíthatók			+
	15	16 mm < fogantyú átmérő < 45 mm			-
	16	Kisgyermek által hozzáférhető eszközön a körülfogás mérete legfeljebb 30 mm			+
	17	Fogantyúk kiálló része nem lóg túl az idomszer külső élén		EN 1176-6:2018 E mellék. szerinti vizsgálat	+
	18	Oldal- és főprofil alakváltásainak lekerekítési sugara ≥ 20mm			+
	19	≥ 230mm vagy csillapítás vagy eltéríthetőséggel		1.-2B.-3B.- 4.-5.-6. típus esetén	+
Beszorulási helyek	20	Tartórész összenyomódása < 5%		EN 1176-6:2008 C szerinti vizsgálat	+
	21	A 12 mm átmérőjű rúd minden szélső helyzetben bevezethető			+
	22	Az 1., 2., 3., 4. típus esetében szélső helyzetektől mérve ≥ 1000mm		Álló használatnál ≥ 1500 mm	+
	23	A 2., 3., 4. típus esetében az ütközőfelület 600 mm-es kritikus esésmagasság szerint			+
Esési tér	24	Az 5. és 6. típus esetében az EN 1176-1:2018 4.2.8.2.4 és 4.2.8.2.5. szakasz szerint			0
	25	Tartórész mérete az ülőke szélességének min. 1,3-szorosával csökkentett			+
	26	Oldal irányú kitérés ≤ 140 mm, terhelés= 695 N ±5N Forgásponttól 2 m-re		D melléklet szerinti vizsg.	0
Tartórész fedése	27	Megfelelő ütés csillapítás van			0
	28	Tervezett használatával, tengely körüli mozgás közben megengedett szögváltozás < 5°		D melléklet szerinti vizsg.	0
Kiegészítő különleges típus követelmények	29	Teljes mozgástartomány ≤ 600 mm			0
	30	A szabad tér megfelel az EN 1176-1:2018 4.2.8.2.3. fejezet ülő használati módra vonatkozó előírásoknak			0
Mérleghinta (1. típus)	31	Lengőrésszal kitérésének szöge legfeljebb 20°			0

Billenőeszközök MSZ EN 1176-6:2017 + AC:2019 szerinti kiegészítő biztonságtechnikai követelményei és vizsgálati módszerei			Vizsgálat sorszáma		11/13094/21
szakasz	Követelmények	Vizsgálat	Életkori érvényesség	Feltétel	Értékelés
ípus	Mérleghinta, csak függőleges mozgással				
típus	Egypontos, egy fő mozgásiránnyal				
típus	Egypontos, többirányú mozgással				
típus	Több tartó, egy fő mozgásiránnyal				
típus	Több tartó, többirányú mozgással				
típus	Billenőhinta, vízszintes mozgás (oda és vissza)				
ípus	Használati hely felett alátámasztott forgó-billenő mérleghinta				
ípus	Egytengelyű, fej feletti mérleghinta				
Általános elvek		1	Megfelel az MSZ EN 1176-1-nek		-
Szabadesés-magasság		2	≤ 1500mm	1. típus esetén	+
		3	≤ 1000mm	2A.-2B. típus esetén	0
		4	≤ 1000mm	3A.-3B. típus esetén	0
		5	≤ 1000mm	4. típus esetén	0
		6	≤2000mm	5. és 6. típus esetén	0
Ülő / állófelület dőlése		7	≤ 20°	1.és 4. típus esetén	+
		8	≤ 30°	2. és 3. típus esetén	0
Összenyomódási és becsípődési helyek		9	Megfelelőség az MSZ EN 1176-1:2018 4.2.6. és 4.2.7. szakasza szerint	EN 1176-6:2018 C mellék. szerinti vizsgálat	-
Mozgáshatárolás		10	Hirtelen megállás , ellenkező irányú mozgás lehetősége nem áll fenn		-
Lábtámaszok		11	Lábtámaszok számszám nélkül nem fordíthatók el		0
		12	A lábtámaszok kiálló része nem lóg túl az idomszer külső élén	EN 1176-6:2018 E mellék. szerinti vizsgálat	0
Fogantyúk		13	Minden ülő / állófelülethez van		+
		14	Számszám használata nélkül nem elfordíthatók		+
		15	16 mm < fogantyú átmérő < 45 mm		+
		16	Kisgyermekek által hozzáférhető eszközön a körülfogás mérete legfeljebb 30 mm		+
		17	Fogantyúk kiálló része nem lóg túl az idomszer külső élén	EN 1176-6:2018 E mellék. szerinti vizsgálat	+
Profilalakítás		18	Oldal- és főprofil alakváltásainak lekerekítési sugara ≥ 20mm		+
Beszorulási helyek		19	≥ 230mm vagy csillapítás vagy eltéríthetőséggel	1.-2B.-3B.- 4.-5.-6. típus esetén	+
		20	Tartórész összenyomódása < 5%	EN 1176-6:2008 C szerinti vizsgálat	+
		21	A 12 mm átmérőjű rúd minden szélső helyzetben bevezethető		+
Esési tér		22	Az 1., 2., 3., 4. típus esetében szélső helyzetektől mérve ≥ 1000mm	Álló használatnál ≥ 1500 mm	+
		23	A 2., 3., 4. típus esetében az ütközőfelület 600 mm-es kritikus esésmagasság szerint		0
		24	Az 5. és 6. típus esetében az EN 1176-1:2018 4.2.8.2.4 és 4.2.8.2.5. szakasz szerint		0
Tartórész fedése		25	Tartórész mérete az ülőke szélességének min. 1,3-szorosával csökkentett		0
Kiegészítő különleges típus követelmények					
Mérleghinta (1. típus)		26	Oldal irányú kitérés ≤ 140 mm, terhelés= 695 N ±5N Forgásponttól 2 m-re	D melléklet szerinti vizsg.	-
		27	Megfelelő ütécscillapítás van		+
Többpontos mérleghinta (3.A. típus)		28	Tervezett használatával, tengely körüli mozgás közben megengedett szögváltozás < 5°	D melléklet szerinti vizsg.	0
Billenőhinta (4. típus)		29	Teljes mozgástartomány ≤ 600 mm		0
Egytengelyű, fej feletti mérleghinta, (6. típus)		30	A szabad tér megfelel az EN 1176-1:2018 4.2.8.2.3. fejezet ülő használati módra vonatkozó előírásoknak		0
		31	Lengőrész kitérésének szöge legfeljebb 20°		0

Játszótéri eszközök MSZ EN 1176-7:2020 szerinti felszerelési, ellenőrzési, karbantartási és üzemeltetési utasítás követelményei			Vizsgálat sorszáma		13094/21
Szakasz	Követelmények	Vizsgálat	Életkori érvényesség	Feltétel	Értékelés
4.	Általános követelmények				
4.1.		1	A nem biztonságos eszközökhöz nem lehet hozzáférni		-
4.2.		2	Tulajdonos/üzemeltető vezet ellenőrzési és karbantartási naplót vagy számítógépes feljegyzést a karbantartásról és ellenőrzésről		-
5.	Szerelés				
5.1.		3	Az eszközök üzembiztosan vannak szerelve		+
5.2.		4	Az eszközök a gyártó utasítása szerint vannak szerelve		+
6.	Ellenőrzés és karbantartás				
6.1.		5	Az eszközök és részeik ellenőrzését a gyártó utasítása szerinti gyakorisággal végzik.		+
6.2.		6	Megtörténik a rendszeres szemrevételezés		-
		7	Megtörténik 1-3 havonta az operatív ellenőrzés		-
		8	Megtörténik az éves átfogó ellenőrzés		-
7.	Ellenőrzési terv				
7.1.		9	Van a játszótérre érvényes ellenőrzési terv és be van tartva.		-
7.2.		10	Hiányosság észlelése esetén megtörténik annak megszüntetése, vagy az eszköz leállítása, leszerelése		0
		11	Nincsenek visszahagyott rögzítőelemek, vagy részegységek, illetve védelemmel (pl. takarás) el vannak látva		0
8.	Üzemeltetés				
8.1.	Általános ajánlások				
8.1.1.		12	Amennyiben van gyártói üzemeltetési tájékoztatás, figyelembe van véve		0
8.1.2.		13	Az üzemeltető rendszert alakított ki a játszótér biztonsági felügyeletére		0
8.2.	Különleges előírások				
8.2.1.	A biztonsági intézkedések értékelése	14	A biztonsági intézkedéseket rendszeresen de legalább évente felülvizsgálják		0
8.2.2.	Személyzet	15	A biztonsági felügyeletet ellátó személy megfelelő képzettségű		0
		16	A szakmunkákat (pl. hegesztés) szakmunkások végzik		0
8.2.3.	Dokumentáció	17	A biztonsági felügyelet keretében végzett munkákról naplót vezetnek		0
8.2.4.	Általános biztonsági intézkedések	18	A játszótéren jelzőtábla (piktogram) van a mentőszolgálat, karbantartó személyzet elérhetőségéről, más fontos információkról		-
		19	A játszótéren a mentéshez használt utak akadálymentesek		0
8.2.5.	Folyamat	20	A biztonságot veszélyeztető tényezők folyamatosan meg vannak szüntetve		0
		21	Útmutató van a balesetek, tüzesetek során szükséges eljárásra		0
		22	A nem biztonságos eszközökhöz történő hozzáférés a javításig meg van akadályozva		0
		23	A balesetek előírt tényadatait írásban rögzítik		0
8.2.6.	Rendszeres karbantartás	24	Karbantartási terv van		0
8.2.7.	Karbantartás közbeni javítás	25	A karbantartás során intézkednek a biztonsági szint helyreállítására		0
8.2.8.	Személyek biztonsága	26	Az eszköz működése során olyan javításokat, amelyek veszélyeztetik a karbantartók, vagy használók biztonságát, nem végeznek		0
8.2.9.	Az eszközök megváltoztatása	27	Az eszközök biztonságát alapvetően befolyásoló javításokat csak a gyártóval, vagy erre képzett személlyel végeztetnek		0