

Tisztelt Képviselő-testület!

A KEOP-1.1.1/C/13-as számú „Települési szilárdhulladék-gazdálkodási rendszerek eszközparkjának fejlesztése, informatikai korszerűsítése” című pályázat 2013.07.25-ei **egyeztetése után a beadás napján további változáson esett át!** Az eszközbeszerzésre szánt keretösszeg a megállapodott 460 M Ft-ról **480 M Ft-ra változott**. Tehát a résztvevő 5 önkormányzat megfelelően elosztva 20 M Ft erejéig növelheti még a műszaki tartalmat, bár személyes találkozás/egyeztetés hiányában valószínűleg ez nehezebben lesz kivitelezhető.

A változás Gyomaendrődöt abból a szempontból érinti, hogy az előterjesztésben leírtakban nem lett figyelembe véve az a momentum, hogy Kardos új edényeket kíván beszerezni e pályázat tekintetében, melyekre kéri a chip-eket. Kardosról köztudott, hogy ott a Gyomaközszolg Kft. végzi a hulladékszállítást. Ha ezt a területet meg kívánjuk tartani, akkor egy hulladékgyűjtő járművet mindenképpen szükséges felszerelni az RFID chip leolvasó technológiával is. (Bár a pályázati megemlítette, hogy költséghatékonyabb lenne a Kistérség szempontjából, ha Kondoros szállítana a pályázott új autójával...)

A pályázati ráadásul a következő mennyiségeket vette számításba: Szarvason 3 autó, Kondoroson 1 autó, Gyomaendrődön 5 autó (4 meglévő+1 új beszerzés KEOP-1.1.1/2F keretében). Kondoros azonban 2 autót tervez beszerezni, tehát az árajánlatban szereplő 9 autó már nem állja meg a helyét (összesen 9 gépjármű van betervezve, viszont az autók várható alakulása: 3 autó Szarvas, 1 vagy 2 autó Kondoros, 4 vagy 5 autó Gyomaendrőd).

Fentiekből adódóan kérdés az, hogy szeretnénk-e megtartani Kardost, és ezzel vállaljuk-e egy autó RFID rendszerrel történő felszerelését (+ nettó 3.500.000.- Ft-ot jelent, mely az eszközbeszerzés véglegesítéséből adódó +20 M Ft-ból teljesíthető, ill. az önerőt sem növeli lényegesen). Ez esetben a határozatban már e rendszert is jóvá kell hagyni.

További kiegészítésre van szükség a tekintetben is, hogy az előterjesztésben a kalkuláció még 4 autóra készült, nem volt tisztázva az a kérdés, hogy az új autó beszerzésével lecserélünk egy régit vagy hozzátesszük a meglévő állományhoz az újat.

Összefoglalva a további módosítást a Gyomaendrődi eszközbeszerzés alakulása:

Eszközbeszerzés GYOMAENDRŐD				
Eszköz megnevezése	Tervezett mennyiség db	Becsült Ft/db nettó érték	Becsült nettó érték	Becsült bruttó érték
2. Szelektív hulladék gyűjtési rendszer fejlesztése, korszerűsítése				
Szelektív hulladékgyűjtő edényzet	3 050 db	6 557,38 Ft	20 000 000 Ft	25 400 000 Ft
Kistehergk alapgép+emelődarus adapter+utánfutó vagy Kistehergk emelődarus adapterrel, billenő platformmal	1 db	13 000 000,00 Ft	13 000 000 Ft	16 510 000 Ft
1 db 5 t billenős pótkocsi + MTZ Erőgép	1 db	10 000 000,00 Ft	10 000 000 Ft	12 700 000 Ft
3. Szelektíven gyűjtött hulladék előkezelése, anyagában történő hasznosítása				
10 db 3 m3 konténer	10 db	250 000,00 Ft	2 500 000 Ft	3 175 000 Ft
10 db 5 m3 konténer	10 db	350 000,00 Ft	3 500 000 Ft	4 445 000 Ft
4. Vegyes hulladék gyűjtési rendszer fejlesztése, korszerűsítése				
Informatikai fejlesztés NEWT rendszerrel	4 db	1 500 000,00 Ft	6 000 000 Ft	7 620 000 Ft
Informatiak fejlesztés RFID rendszerrel egy autó tekintetében (árban benne van a NEWT rendszerrel)	1 db	3 500 000,00 Ft	3 500 000 Ft	4 445 000 Ft
5. Hulladékgazdálkodási létesítmények fejlesztése, korszerűsítése				
1 db konténer szállító jármű	1 db	6 000 000,00 Ft	6 000 000 Ft	7 620 000 Ft
1 db villás targonca (6t, diesel)	1 db	8 000 000,00 Ft	8 000 000 Ft	10 160 000 Ft
1 db mobil üvegtörő kanál + erőgép (Bobcat)	1 db	20 000 000,00 Ft	20 000 000 Ft	25 400 000 Ft
1 db forgó kotró	1 db	30 000 000,00 Ft	30 000 000 Ft	38 100 000 Ft
1 db gumikerekes dózer	1 db	30 000 000,00 Ft	30 000 000 Ft	38 100 000 Ft
Mindösszesen nettó:			152 500 000 Ft	193 675 000 Ft
Tervezett önerő:			7 625 000 Ft	
Tervezett ÁFA:			41 175 000 Ft	
Tervezett egyéb projekt kts. ÁFÁ-ja, rész:			4 033 107 Ft	
Tervezett önerő összesen:			52 833 107 Ft	
Sikeres EU pályázat esetén önerő:			47 114 357 Ft	

**PÁLYÁZATI FELHÍVÁS /RÉSZLET!/
a
Környezet és Energia Operatív Program**

KEOP-1.1.1/C/13

**Települési szilárdhulladék-gazdálkodási rendszerek
eszközparkjának fejlesztése, informatikai korszerűsítése**

**című
konstrukcióhoz**

érvényes: 2013. június 21-től

A1. Alapvető cél és háttér információ

A Környezet és Energia Operatív Program hulladékgazdálkodási beavatkozási logikája alapján, összhangban a hatályos jogszabályok előírásaival és a lakosság egészségvédelme érdekében az országban mindenütt közel azonos színvonalú, de a helyi adottságoknak megfelelően, technológiájában differenciált hulladékgazdálkodási feltételeket kell létrehozni.

A korszerű, logisztikai alapon szervezett, a szelektív hulladékkezelésre alapozott hulladékgazdálkodási rendszereken keresztül lehetséges a hulladékgazdálkodási prioritások érvényre juttatása (megelőzés, hasznosítás, környezetkímélő ártalmatlanítás).

A lakosság egészségvédelme érdekében, az Európai Unió, továbbá a hazai jogszabályi követelmények kielégítése céljából az elmúlt években számos hulladékgazdálkodási rendszer továbbfejlesztése, bővítése megtörtént, illetve folyamatban van (részben ISPA/KA, részben KEOP forrásból). A hatékony, térségi szintű hulladékgazdálkodási rendszerek kialakításával biztosítani lehet az uniós előírások által meghatározott országos célkitűzések elérését.

A konstrukció keretében a hulladék lerakástól történő eltérítéséhez szükséges eszközök támogathatóak. A konstrukció a települési szilárdhulladék-gazdálkodási rendszerek eszközparkjának fejlesztése és informatikai korszerűsítése révén hozzájárul a hazai hulladékgazdálkodás jogszabályi háttérének átalakításával, kiemelten a hulladékról szóló 2012. évi CLXXXV. törvény (Ht.) hatályba lépésével jelentkező új feladatok, kötelezettségek teljesítéséhez. A konstrukció egyik célja a piaci viszonyok átrendeződéséből, a közszolgáltatási rendszerek átalakulásából adódó kieső szállítási és kezelő kapacitások helyettesítése a szolgáltatás fenntarthatóságának érdekében. A lerakási járulék bevezetésével a környezetvédelmi szempontokon túlmenően gazdaságilag is indokolttá válik a hulladék lerakás előtti kezelése, és ezzel a lerakott hulladék mennyiségének csökkentése.

Továbbá lásd Általános Pályázati Útmutató.

A2. Támogatás mértéke

A projekt megvalósítására nyújtható támogatás mértéke:

A 260 millió Ft vagy annál nagyobb összköltségű projekteknel **az elszámolható kiadás** meghatározása a kötelezően alkalmazandó költség-haszon elemzés útmutató szerint elkészített és értékelésre benyújtott költség-haszon elemzés által megállapított finanszírozási hiányból származtatott összeg alapján történik. **A projekt-megvalósítás esetében a támogatás aránya (az elszámolható kiadásra vonatkozóan): maximum 100% lehet, de a támogatás összege nem haladhatja meg a támogatási korlátot: a pályázati felhívás C3. pontjában szereplő elszámolható költségek 95%-át.**

A 260 millió Ft alatti összköltségű projekteknel **az elszámolható kiadás** - a projektben szereplő támogatható tevékenységek besorolásától függetlenül - egységesen az elszámolható költségek 95%-a. Ezeknél a projekteknel a költség-haszon elemzésből csak a változatelemzést és a pénzügyi fenntarthatóság vizsgálatát, továbbá tartalékképzés esetén a kockázatelemzést kell elvégezni.

A kedvezményezettől elvárt saját forrás összege tartalmazza a nem elszámolható költségeket, a teljes megtérülő projektköltség részt, valamint a finanszírozási hiány támogatási korlátot meghaladó részét.

A projekttel összefüggésben, az értékesítésből, szolgáltatásból, bérbeadásból, regisztrációs díjból és egyéb bevételből a megvalósítás időszakát magába foglaló teljesítési időponttal számlázott bevétel a teljesítés időpontját is tartalmazó elszámolási időszakban csökkenti a projekt elszámolható költségeinek összegét!

Felhívjuk a figyelmet, hogy a támogatási összeg számításánál az előkészítési szakasz költségeinek megfelelő kezelése érdekében vegye figyelembe a „Módszertani útmutató hulladékgazdálkodási projektek költség-haszon elemzéséhez” vonatkozó előírásait.

A3. Támogatás összege

A projekt megvalósítására nyújtható támogatás összege:

Min. 100 millió Ft – max. 3 milliárd Ft.

C. A PÁLYÁZAT TARTALMA

C1. Támogatható tevékenységek

Támogatható szakmai tevékenységek köre: **települési szilárdhulladék-gazdálkodási rendszerek továbbfejlesztése, illetve korszerűsítése** eszközbeszerzések és/vagy informatikai fejlesztések révén, továbbá eszközbeszerzések a közszolgáltatás átalakulása miatt kieső kapacitások helyettesítésére:

1. Megelőzés

A megelőzési tevékenységek az alábbiak lehetnek:

- „újrahasználati” központok fejlesztése pl. meglévő hulladékudvarok átalakításával;
- a házi komposztálás fejlesztése házi komposztáló edények beszerzésével és az ahhoz kapcsolódó helyi komposztálási program végrehajtásával;
- szemléletformálás a megelőzés érdekében (önállóan nem támogatható tevékenység).

2. Szelektív hulladék gyűjtési rendszer fejlesztése, korszerűsítése

A szelektív gyűjtés eszközparkjának, informatikai rendszerének fejlesztése, korszerűsítése az alábbi tevékenységek révén:

- gyűjtőedényzet és gyűjtőjármű beszerzés;
- gyűjtőjárat optimalizációra irányuló informatikai fejlesztés.

3. Szelektíven gyűjtött hulladék előkezelése, anyagában történő hasznosítása

Ide tartozik:

- lomtalanítási hulladék további kezelését, illetve hasznosítását elősegítő eszközök beszerzése.

4. Vegyes hulladék gyűjtési rendszer fejlesztése, korszerűsítése

A vegyes gyűjtés eszközparkjának, informatikai rendszerének fejlesztése, korszerűsítése az alábbi tevékenységek révén:

- gyűjtőedényzet és gyűjtőjármű beszerzés (a hulladékgazdálkodási rendszerek korszerűsítésének és hatékonyság-növelésének érdekében a gyűjtőedény és a gyűjtőjármű beszerzés önmagában nem támogatható tevékenység, csak a következő két informatikai fejlesztés legalább egyikével történő együttes megvalósítás esetén);
- gyűjtőjárat optimalizációra irányuló informatikai fejlesztés (amennyiben már rendelkeznek ilyen informatikai rendszerrel, annak alkalmazása a projekt keretében beszerzett eszközökre);
- tömegarányos differenciált díjfizetést lehetővé tevő gyűjtési rendszer kialakítása egyedi azonosítóval (RFID chip, mikrochip) ellátott gyűjtőedényzet, helyszíni tömegmérésre alkalmas gyűjtőjárművek beszerzésével, mérőeszközök beszerzésével, valamint kapcsolódó informatikai fejlesztéssel (csak egységes, az eszközparkot és informatikai háttérrel is biztosító rendszer kialakítása, illetve kibővítése támogatható).

5. Hulladékgazdálkodási létesítmények fejlesztése, korszerűsítése

A hulladékgazdálkodási létesítmények fejlesztése, korszerűsítése az alábbi eszközbeszerzések révén:

- hulladékgazdálkodási létesítmények (hulladékudvar, átrakó stb.) és berendezések üzemeltetéséhez szükséges, nem beépített eszközök/gépek és járművek beszerzése (targonca, bálázógép, homlokrakodó, konténerszállító jármű, nyerges vontató, billencs, pótkocsi stb.);
- hulladékok lerakás előtti előkezelését biztosító aprító vagy osztályozó berendezések, kizárólag mobil változatban;
- hulladéklerakó üzemeltetéséhez szükséges mobil gépek, járművek beszerzése (kompaktor, dózer, homlokrakodó, stb.).

C2. Nem támogatható tevékenységek

Kizárólag a C.1. pontban felsorolt, települési szilárd hulladékokkal kapcsolatos tevékenységek támogathatók, egyéb tevékenységek nem.

Nem nyújtható támogatás az alábbi tevékenységekhez:

- építési tevékenységek;
- építési-bontási hulladék kezelésével kapcsolatos tevékenységek;
- nem települési (pl. ipari, mezőgazdasági) hulladék kezelésével kapcsolatos tevékenységek;
- nem lakossági eredetű veszélyes hulladék kezelésével kapcsolatos tevékenységek;
- a veszélyes hulladékok ártalmatlanítása;
- a vegyesen gyűjtött maradék hulladék égetéssel történő ártalmatlanítása;
- a gyártói felelősség körébe tartozó hulladék hasznosításához kapcsolódó tevékenységek.

C3. Elszámolható költségek

Az elszámolható költségekre vonatkozó általános feltételek az Általános Pályázati Útmutatóban találhatóak.

Az elszámolható költségek ÁFÁ-t nem tartalmazhatnak. Az ÁFA elszámolására nincs lehetőség, függetlenül attól, hogy az a kedvezményezett által levonható-e vagy sem.

Költségkategóriák:

1. **Immateriális javak/szellemi termékek, vagyoni értékű jogok**
2. **Tárgyi eszközök/gépek, műszaki és egyéb berendezések, felszerelések, járművek**
3. **Anyagijellegű ráfordítások/anyagköltség, igénybe vett szolgáltatások, egyéb szolgáltatások**

C3.1. Utólag elszámolható előkészítési költségek

Az alábbi **költségkategóriákon** belül az alábbi **előkészítési** projektelemek **költségei** számolhatók el utólag (az elszámolható költségek felsorolása teljes körű, nem bővíthető):

2. Tárgyi eszközök/gépek, műszaki és egyéb berendezések, felszerelések, járművek

A tanulmányok és vizsgálatok elkészítése, közbeszerzés és egyéb projektelemek utólag elszámolható előkészítési költségei együttesen nem haladhatják meg az elszámolható nettó költség 7%-át, de maximum 20 millió forintot.

- **Tanulmányok és vizsgálatok elkészítése** /amennyiben összege a beruházás értékébe bekerül/

Tanulmányok és vizsgálatok projektelemen belül elszámolható költségek (az útmutatóban foglalt korlátozás figyelembevételével):

- megvalósíthatósági tanulmány és annak részeként költség-haszon elemzés (továbbiakban KHE);
- informatikai fejlesztés előkészítését megalapozó műszaki terv
- egyéb tanulmány, vizsgálat költségének elszámolására csak részletes indoklással van lehetőség.

- **Közbeszerzés** (amennyiben összege a beruházás értékébe bekerül)

Közbeszerzési projektelemen belül elszámolható költségek:

- közbeszerzési tanácsadó díja (ennek részeként közbeszerzési eljárási díj /közzétételi díj);
- közbeszerzési dokumentáció kidolgozásának költsége a projekt-megvalósításra vonatkozóan

- **Egyéb** (amennyiben összege a beruházás értékébe bekerül)

Egyéb projektelemen belül kizárólag az itt felsorolt költségek számolhatók el, a felsorolás nem bővíthető.

Egyéb projektelemen belül elszámolható:

- egyéb hatósági díjak (pl. mérő rendszerek hitelesítése).

Az utólag elszámolható előkészítési költségekre vonatkozó korlátozások

Projektelem/előkészítési költség megnevezése	Maximum nettó elszámolható költség
Tanulmány, vizsgálat	5%, de maximum 10 M Ft
• Ebből MT és KHE	"A" típusú pályázó esetén 3 M Ft

	„B” típusú pályázó esetén 6 M Ft
<ul style="list-style-type: none"> Ebből informatikai fejlesztést megalapozó műszaki terv 	2 M Ft
<ul style="list-style-type: none"> Ebből egyéb, a C3.1. pontban nevesített tanulmány, vizsgálat 	2 M Ft

C3.2. Elszámolható megvalósítási költségek

A **költségkategóriákon** belül az alábbi **megvalósítási projektelemek** költségei számolhatók el (az elszámolható költségek felsorolása teljes körű, nem bővíthető):

1. Immateriális javak

• Vagyoni értékű jogok

A projektelemen belül vagyoni értékű jogok beszerzési költségei számolhatók el.

Jelen konstrukcióban a szellemi termékek felhasználási joga, és a licencek számolhatók el. Egyéb vagyoni értékű jog elszámolása csak külön indoklással lehetséges.

• Szellemi termékek megszerzése

A projektelemen belül a számviteli törvény 25. § (7) bekezdésében foglalt szellemi termékek közül a szoftverek beszerzési költségei számolhatók el. Szoftveren kívüli szellemi termék elszámolása csak külön indoklással lehetséges.

2. Tárgyi eszközök/gépek, műszaki és egyéb berendezések, felszerelések, járművek

• Eszközbeszerzés

Új eszköz beszerzése támogatható, mely megjelenik a kedvezményezett tárgyi eszköz leltárában.

Ezen a projektelemen belül számolható el az alábbi költségek:

- műszaki és egyéb berendezések, felszerelések, adapterek (pl. homlokrakodó kanalak, bála fogó adapter targoncához, villa targoncához, daru gyűjtőjárműre stb.) beszerzése, ideértve a kapcsolódó, a projekt céljait közvetlenül szolgáló informatikai rendszer beszerzését is, amennyiben azok az eszközök között kerülnek nyilvántartásra;
- gépek és adaptereik beszerzése;
- járművek beszerzése (felépítménnyel, adapterekkel együtt);
- kísértékű tárgyi eszköz beszerzése, pl.: hulladékgyűjtő edényzet. A projekt keretében beszerzett gyűjtőedényzeten kívüli kísértékű tárgyi eszköz költsége csak abban az esetben számolható el, amennyiben az a projekt megvalósulásához elengedhetetlenül szükséges, és tételes alátámasztására az MT-ben sor került.

• Projektmenedzsment /amennyiben összege a beruházás értékébe bekerül/

A projektmenedzsment feladatokat a kedvezményezett a feladatokra kötött vállalkozói szerződés(ek) alapján /Kbt. szerint/ láthatja el.

A projektmenedzsment költségeinek összege a megvalósítás során nem lépheti túl a pályázati felhívásban meghatározott értékeket.

Projektmenedzsment alatt az alábbi költségek számolhatóak el:

- általános menedzsment feladatok ellátása;
- pénzügyi tanácsadó;
- jogi szakértő;
- műszaki szakértő;
- informatikai szakértő (informatikai fejlesztés esetén).

- **Közbeszerzés** /amennyiben összege a beruházás értékébe bekerül/

Közbeszerzési projektelemen belül elszámolható költségek:

- közbeszerzési tanácsadó díja (ennek részeként közbeszerzési eljárási díj /közzétételi díj);
- közbeszerzési dokumentáció kidolgozásának költsége a projekt-megvalósításra vonatkozóan

- **Tájékoztatás, nyilvánosság** /amennyiben összege a beruházás értékébe bekerül/
 - Tájékoztatással és nyilvánossággal kapcsolatos kötelező feladatok költségei számolhatók el az előírások figyelembe vételével.

A további tájékoztatási előírásokat az Általános Pályázati Útmutatóban találja.

3. Anyagjellegű ráfordítások/anyagköltség, igénybe vett szolgáltatások, egyéb szolgáltatások

- **Projektmenedzsment** /amennyiben összege a beruházás értékébe nem kerül be/

Ezen a soron vállalkozói szerződés (Kbt. szerinti) keretében kialakított menedzsment elszámolására van lehetőség.

A projektmenedzsment költségeinek összege a megvalósítás során nem lépheti túl a pályázati felhívásban meghatározott értékeket.

Projektmenedzsment alatt az alábbi költségek számolhatóak el:

- általános menedzsment feladatok ellátása;
- pénzügyi tanácsadó;
- jogi szakértő;
- műszaki szakértő;
- informatikai szakértő (informatikai fejlesztés esetén).

- **PR, ismeretterjesztés** /amennyiben összege a beruházás értékébe nem kerül be/

Szemléletformálás, oktatás, képzés a megelőzés és a kiépülő rendszer igénybevétele érdekében (csak „B” típusú pályázó esetén kötelező: a megelőzési beruházásokkal együtt el kell érnie az elszámolható költségek 5%-át).

PR, ismeretterjesztés projektelemen belül elszámolható költségek:

- ismeretterjesztés, ennek részeként oktatási segédanyagok készítése, ismeretterjesztő előadás, tanácsadás költsége, továbbá a működést támogató kommunikációs terv;
 - rendezvényszervezés.
- **Tájékoztatás, nyilvánosság** /amennyiben összege a beruházás értékébe nem kerül be/
Tájékoztatással és nyilvánossággal kapcsolatos kötelező feladatok költségei számolhatók el az előírások figyelembe vételével.

A további tájékoztatási előírásokat az Általános Pályázati Útmutatóban találja.

4. Személyi jellegű ráfordítások / bérköltség, személyi jellegű egyéb költség, bérjárulék

Ezen a soron **személyi jellegű ráfordításként kizárólag** a Kormány által határozattal elvont¹ projektek megvalósítására kijelölt szervezet költségeinek elszámolása lehetséges (bérköltség, személyi jellegű egyéb költség és bérjárulék), amennyiben az ily módon elszámolt, saját szervezeten belül kialakított menedzsment illetve közbeszerzési tevékenységek költsége a beruházás értékébe nem kerül bele.

Költségeinek összege a projekt megvalósítás során nem lépheti túl a lenti táblázatban feltüntetett értékeket.

Projektmenedzsment alatt az alábbi költségek számolhatóak el:

- általános menedzsment feladatok ellátása
- pénzügyi tanácsadó
- jogi szakértő
- műszaki szakértő
- informatikai szakértő (informatikai fejlesztés esetén)

A projektmenedzsment személyi jellegű költségének elszámolása kizárólag utófinanszírozással történhet.

Az elszámolható költségek maximális összege a megvalósítás szakaszára:

Projektelelem	
Projektmenedzsment	maximum nettó 10 M Ft
Tájékoztatási és nyilvánossági feladatok	a megvalósítás becsült nettó költségének maximum 1%-a

A megvalósítás idejének meghatározásakor a nyertes pályázóknak a pozitív támogatási döntés dátumát kell kezdő dátumnak venni.

▪ _____

¹ A Magyarország helyi önkormányzatairól szóló 2011. évi CLXXXIX. törvény 16. §-a alapján, ha az Európai Unió vagy más nemzetközi szervezet felé vállalt kötelezettség kapcsán a határidőben történő teljesítés elmaradásának reális veszélye fennáll, a Kormány a kötelezettséggel összefüggő beruházás megvalósításáról saját hatáskörben gondoskodhat, melyről határozatot hoz. Valamint az Európai Unió vagy más nemzetközi szervezet felé vállalt kötelezettséggel összefüggő beruházás megvalósítása érdekében szükséges intézkedésekről szóló 170/2012 Korm. rendelet által a Kormány a kötelezettséggel összefüggő beruházás megvalósításáról saját hatáskörben gondoskodik.

Az egyéb projektelemek elszámolható költségeinek nagyságára, százalékára nincs korlátozás, de kérjük, vegye figyelembe az A6. pontban szereplő - a projekt-megvalósításra nyújtható támogatás mértékére vonatkozó - előírásokat.

C3.3. Elszámolható költségekre vonatkozó egyéb előírások

A feltételek az Általános Pályázati Útmutatóban és a Támogatási Szerződés Általános Feltételeiben találhatók.

C4. Nem elszámolható költségek

Nem számolhatók el azok a költségek, amelyek nem felelnek meg az elszámolható költségekre vonatkozó általános feltételeknek, a pályázati cél megvalósításával nincsenek közvetlen kapcsolatban.

A felsorolt elszámolható költségeken kívül semmilyen más költség nem számolható el. A konstrukció keretében nem elszámolható költségek közül különösen felhívjuk a figyelmet az alábbi, a projekt költségvetése során nem tervezhető költségekre.

- Olyan tevékenység költségei, amelyhez a kedvezményezett, vagy bárki más már támogatást, vagy bármilyen más pénzeszköz átvételt igénybe vett, kivéve MT/RMT, CBA átdolgozása, illetve ha a tevékenység a meglévő hulladékgazdálkodási rendszerelemek bővítésére-továbbfejlesztésére irányul (pl: meglévő hulladékgyűjtő logisztikai rendszer fejlesztése).
- Az **ÁFA összege**, függetlenül attól, hogy az ÁFA-t a kedvezményezett ténylegesen levonásba helyezi-e (a pályázati adatlapban található nyilatkozatokat ennek megfelelően kell megtenni!).
- Beruházások **saját kivitelezésben** történő megvalósításának költségei.
- Nem számolhatók el mindazon költségek, melyek a projekt megvalósulásához nem elengedhetetlenül szükségesek.

A további általános feltételeket lásd az Általános Pályázati Útmutatóban.

Nyilatkozat

a KEOP 1.1.1/C/13 „Települési szilárdhulladék-gazdálkodási rendszerek eszközparkjának fejlesztése, informatikai korszerűsítése” konstrukcióra benyújtott pályázathoz

Alulírott ... Polgármester ... település nevében az alábbi nyilatkozatot teszem:

- Kijelentem, hogy a támogatással létrejött létesítmény működtetésének fedezetét a fenntartó biztosítja.
- Nyilatkozunk, hogy az általuk az üzemeltetési koncepció alátámasztásához nyújtott, és az MT-ben feltüntetett adatok, információk a valóságnak megfelelnek továbbá az MT-ben bemutatott üzemeltetési koncepciót ismerjük.

Ezen nyilatkozat a TelepülésSZ. határozatával
meghozott döntésen alapszik.

.....
Polgármester

P.H.

Tárgy: Árajánlat Járat figyelő optimalizáló, RFID és mérleg rendszer

Tisztelt Körös-szögi Kistérségi Társulás!

Köszönjük megtisztelő ajánlatkérésüket a NEWT integrált térinformatikai, flottakövető és vezetői információs, a BinControl edényazonosító és az egyedi edénymérő rendszerrel kapcsolatban.

Az ajánlatban szereplő szoftvereket egyszer kell megvenni, míg a hardver eszközök járművenként telepítendők így azokat minden járműre meg kell vásárolni. A szoftverek az Önök által megjelölt központi szerverre kerül telepítésre. A NEWT és BinControl rendszerek együttes megvásárlása esetén a fedélzeti számítógép mindkét rendszert kiszolgálja, így nem kell külön-külön megvásárolni.

A rendszer mind szoftver, mind hardver oldalról a Felhasználó igényei szerint tovább bővíthető. A rendszer üzemeltetési költsége a járművenkénti adatkommunikáció díja, amely az üzemeltetési tapasztalatok szerint 10 – 20 Mb./gépjármű/hó adatt mennyiséggel jár, ami szolgáltatói szerződéstől függően 1500 – 2000 Ft./gépjármű/hó. Mivel **az adatok a Felhasználó birtokába kerülnek, ezért további adatszolgáltatási, adatfeldolgozási díjak nincsenek.**

Külön megrendelés esetén lehetőség van szoftver követési szolgáltatás igénybevételére, ami biztonsági és technikai frissítéseket, esetlegesen új funkciók kifejlesztését, illetve ügyfélszolgálati szolgáltatást tartalmaz.

Az egyes csomagok díja részletesen a következő táblázatokban található:

NEWT rendszer	
Hardware/autó	eFt (netto)
Fedélszeti számítógép, GPS/GSM antenna, átfolyásmérős üzemanyag fogyasztásmérő, induktív érzékelők (munkaszerezlekekre), ultrahangos távolságmérő (felépítmény telítettség) beszerelve segédanyagokkal	850
Software	
Követés/logisztikai/adatfeldolgozó/térinformatikai/ERP kapcsolat/ügyfélszolgálat és conrolling modulokkal (tömörítő és konténeres autókra) 10 autós licenccel	5850
További licencdíj 11. autótól (50 eFt/autó)	60
Éves software követés/ügyfélszolgálat (opcionális)	700
BinControl rendszer	
Hardware/autó	eFt (netto)
Fedélszeti számítógép a GPS rendszerbe integrált*, bedobóra szerelt RFID antennák, fényfüggöny (infrakapu), fényképezőgép	1500
Fedélszeti számítógép, bedobóra szerelt RFID antennák, fényfüggöny (infrakapu), fényképezőgép	1800
RFID TAG (tokozva, felprogramozva, edényzetre helyezve, Vezetőinformációsrendszerrel való kommunikáció)	1,8
Software	
Feldolgozó program GPS rendszerbe integrálva, adatszolgáltatás illesztése a vállaltirányítási rendszerhez	2500
Mérleg	
Hardware/autó	eFt (netto)
Fedélszeti számítógép a GPS rendszerbe integrált*, mindkét kétoldali kisedény bedobóra szerelt mérőcellák, beszerelve segédanyagokkal	7200
Software	
Feldolgozó program GPS rendszerbe integrálva, adatszolgáltatás illesztése a vállaltirányítási rendszerhez	1200
Mérleg hitelesítés/autó	200

* A NEWT és a BinControl rendszer együttes megvásárlása esetén 1 db *integrált* (mindkét rendszert kiszolgáló) fedélszeti számítógép kerül telepítésre

Az ajánlatot az Önök igényeinek megfelelően 4 változatban adjuk meg:

A vált. (az árak ezer forintban értendők)	NEWT Rendszer					
	Gépjármű	Hardware	Software	Licenc díj	Összesen	Átlagár/autó
	9	7 650	5 850	0	13 500	1 500
	RFID (BinControl) rendszer					
	Gépjármű	Hardware	Software	Licenc díj	Összesen	Átlagár/autó
	9	13 500	2 500	0	16 000	1 778
	Edényzet	RFID TAG				
	18 000	32 400	0	0	32 400	3 600
	Mérleg (TARP mérleg hitelesítéssel)					
	Gépjármű	Hardware	Software	Hitelesítés	Összesen	Átlagár/autó
	3	21 600	1 200	0	22 800	7 600
	Komplex rendszer összesen				84 700	
	Átlagár/autó (nem Szarvas)					3 278
	Átlagár/autó (Szarvas)					10 878
	Chip ára/edény (minden település)					1 800

B vált. (az árak ezer forintban értendők)	NEWT Rendszer					
	Gépjármű	Hardware	Software	Licenc díj	Összesen	Átlagár/autó
	9	7 650	5 850	0	13 500	1 500
	RFID (BinControl) rendszer					
	Gépjármű	Hardware	Software	Licenc díj	Összesen	Átlagár/autó
	3	4 500	2 500	0	7 000	2 333
	Edényzet	RFID TAG				
	7 600	13 680	0	0	13 680	
	Mérleg					
	Gépjármű	Hardware	Software	Hitelesítés	Összesen	Átlagár/autó
	3	21 600	1 200	0	22 800	7 600
	Komplex rendszer összesen				56 980	
	Átlagár/autó (nem Szarvas)					1 500
	Átlagár/autó (Szarvas)					11 433
	Chip ára/edény (csak Szarvas)					1 800

A szoftver költsége tartalmazza a telepítés és betanítás költségét. A hardver díja a beszerelés és a szükséges segédanyagok költségét is tartalmazza.

Az ajánlat nem tartalmazza Ajánlatkérő központi szerverét, ahol a rendszer telepítéséhez és futtatásához minimum 10 GB szabad tárhely szükséges. Az adattároláshoz szükséges tárhely igény a rendszerbe kapcsolt járművek számától, a használt funkcióktól (pl képrögzítés), az adatgyűjtés és tárolás időtartamától, illetve az adatküldéstől és a jelátadók számától függ, átlagos igénye 1 GB/jármű/év.

Reméljük, ajánlatunk elnyeri tetszésüket! Amennyiben további információra van szükségük kérem, jelezzék felém.

Melléklet: Rendszerismertető

Pécs, 2013. július 25.

Tisztelettel:

Leitol Csaba
ügyvezető

Szarvas (súlymérés), Kondoros-Csabacsüd RFID, Gyoma csak nyomkövetés (RFID csak a vegyes kukákban)						
C vált. (az árak ezer forintban értendők)	NEWT Rendszer					
	Gépjármű	Hardware	Software	Licenc díj	Összesen	Átlagár/autó
	9	7 650	5 850	0	13 500	1 500
	RFID (BinControl) rendszer					
	Gépjármű	Hardware	Software	Licenc díj	Összesen	Átlagár/autó
	4	6 000	2 500	0	8 500	2 125
	Edényzet	RFID TAG				
	11 000	19 800	0	0	19 800	4 950
	Mérleg (TARP mérleg hitelesítéssel)					
	Gépjármű	Hardware	Software	Hitelesítés	Összesen	Átlagár/autó
	3	21 600	1 200	0	22 800	7 600
	Komplex rendszer összesen				64 600	
	Átlagár/autó (Gyomaendrőd)					1 500
	Átlagár/autó (Kondoros)					3 625
	Átlagár/autó (Szarvas)					11 225
	Chip ára/edény (minden település)					1 800

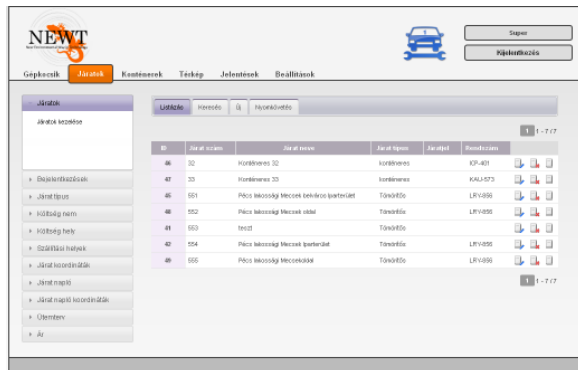
Szarvas (súlymérés), Kondoros-Csabacsüd-Kardos RFID, Gyoma csak nyomkövetés (RFID csak a vegyes kukákban)						
D vált. (az árak ezer forintban értendők)	NEWT Rendszer					
	Gépjármű	Hardware	Software	Licenc díj	Összesen	Átlagár/autó
	9	7 650	5 850	0	13 500	1 500
	RFID (BinControl) rendszer					
	Gépjármű	Hardware	Software	Licenc díj	Összesen	Átlagár/autó
	4	6 000	2 500	0	8 500	2 125
	Edényzet	RFID TAG				
	11 400	20 520	0	0	20 520	5 130
	Mérleg (TARP mérleg hitelesítéssel)					
	Gépjármű	Hardware	Software	Hitelesítés	Összesen	Átlagár/autó
	3	21 600	1 200	0	22 800	7 600
	Komplex rendszer összesen				65 320	
	Átlagár/autó (Gyomaendrőd)					1 500
	Átlagár/autó (Kondoros)					3 625
	Átlagár/autó (Szarvas)					11 225
	Chip ára/edény (minden település)					1 800

Szarvas (súlymérés), Kondoros-Csabacsüd-Kardos és Gyoma 1 autó RFID, Gyoma 4 autó csak nyomkövetés (RFID csak a vegyes kukákban)						
E vált. (az árak ezer forintban értendők)	NEWT Rendszer					
	Gépjármű	Hardware	Software	Licenc díj	Összesen	Átlagár/autó
	9	7 650	5 850	0	13 500	1 500
	RFID (BinControl) rendszer					
	Gépjármű	Hardware	Software	Licenc díj	Összesen	Átlagár/autó
	5	7 500	2 500	0	10 000	2 000
	Edényzet	RFID TAG				
	14 440	25 992	0	0	25 992	5 198
	Mérleg (TARP mérleg hitelesítéssel)					
	Gépjármű	Hardware	Software	Hitelesítés	Összesen	Átlagár/autó
	3	21 600	1 200	0	22 800	7 600
	Komplex rendszer összesen				72 292	
	Átlagár/autó (Gyomaendrőd csak nyomkövetés)					1 500
	Átlagár/autó (Kondoros, Gyoma RFID)					3 500
	Átlagár/autó (Szarvas)					11 100
	Chip ára/edény (minden település)					1 800

A NEWT filozófiája

Napjainkban számos technológiai újítás vált könnyen elérhetővé és megfizethetővé. Ilyen a GPS/GPRS kommunikáció, a térinformatikai rendszer (GIS), a vállalatirányítási információs rendszer (ERP), vagy a GPS alapú helymeghatározás. Ezek a technológiák azonban csak a lehetőséget hordozzák, hogy segítségükkel valós információkezelési feladatokat oldjunk meg.

A NEWT filozófiája szerint



- a valós vállalati igényekből kell kiindulni,
- meg kell figyelni a munkafolyamatokat és a technológiát kell a meglévő folyamatokhoz igazítani és nem fordítva,
- az információs rendszer bevezetésének az átláthatóságot, hatékonyságot és a rendelkezésre álló erőforrások optimális használatát kell szolgálni,

- ha nő az átláthatóság és a hatékonyság, megszüntethető a nyersanyagok és munkaerő felesleges pazarlása, ezáltal nemcsak pénzt takaríthatunk meg, hanem egyúttal a környezet védelmét is szolgáljuk.

A NEWT COMS rendszer

- speciálisan a hulladékgazdálkodási cégek igényeinek megfelelően lett kifejlesztve,
- a technológia működőképességét valós vállalati környezetben a BÍOKOM Kft. szállítási részlegén teszteltük, a termék véglegesítésénél figyelembe vettük a szállítási üzletág munkavállalóinak igényeit, kéréseit,
- a rendszer lehetővé teszi a hulladék szállítási feladatok pontos nyomon követését, növeli a szállítási üzletág hatékonyságát, mivel lehetőséget biztosít a hulladékszállítási feladatok optimalizálására,
- a NEWT COMS használatával átlátható lesz a hulladékszállítás, optimalizálhatóak a gépjárművek útvonalai, ezáltal megszüntethetők a felesleges kitérők, csökkenhet az üzemanyag felhasználás, növekedhet a munkavégzés hatékonysága. A hatékonyság növelése olcsóbb üzemeltetést és kisebb CO² kibocsátást biztosíthat.



Forgalmazó

MKM Consulting Kft. • 1115 Budapest, Bartók Béla út 152/C. • 7626 Pécs, Király u. 66.

Tel.: +36-72/514-510 • Fax: +36-72/514-511 • e-mail: mkm@mkmconsulting.hu • www.mkmconsulting.hu



A NEWT COMS több mint egy flottakövető rendszer

Nem csupán megmutatja, hogy a járművek merre járnak, és mennyi üzemanyagot fogyasztanak, hanem integráltan a vállalatirányítási rendszer részét képezve a valós napi feladatvégzést is támogatja, dokumentálja. Ellenőrzi a munkába állást, a tengelyen töltött időt, kezeli, ellenőrzi és dokumentálja a napi feladatvégzést, támogatja a számlázást és integrálódik a vállalatirányítási rendszerbe, szöveges és beszéd kommunikációs lehetőséget biztosít, figyeli a tankolást és az üzemanyag fogyasztást, térképes és feladat specifikus on-line megjelenítést biztosít. Egyszóval integrálódik a vállalat folyamataiba és azokat hatékonyan támogatja. Nem csupán a járműveket követi, hanem a folyamatokat!



Milyen előnyökkel jár a rendszer bevezetése

A rendszer bevezetésével csökken a hulladékgyűjtéshez és szállításhoz szükséges idő, jelentős megtakarítások érhetők el az üzemanyag felhasználás kapcsán, az adminisztrációs feladatok jelentősen leegyszerűsödnek, csökken az adminisztrációra és az ellenőrzésre szánt idő. Röviden időt és pénzt takaríthatunk meg amellett, hogy átláthatóbbá válik a munkavégzés.

A NEWT COMS főbb funkciói

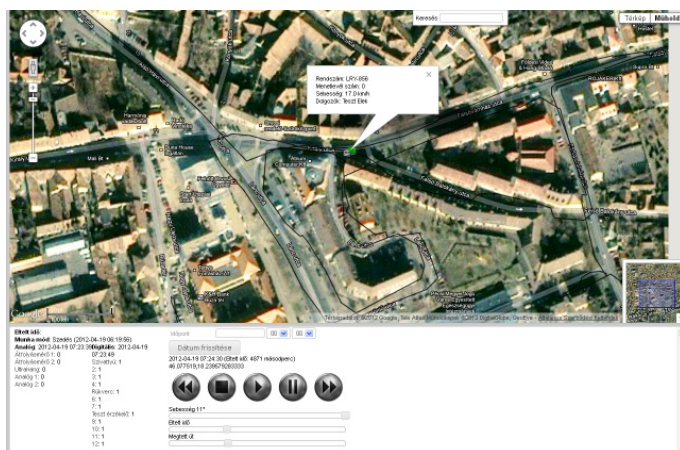
- Tömörítő, konténeres, hótoló és sósórozó gépjárművek nyomon követése
- Adatok automatikus tárolása, napi teljesítmények folyamatos elemzése
- Üzemanyag-fogyasztás mérése, tankolás és tankolt mennyiség regisztrációja
- Járművek helyzetének térképi megjelenítése (GIS)
- Műszaki paraméterek gyűjtése (szedés, pihenés, utazás státuszok elkülönülése)
- Speciális funkcióként jelenik meg a telítettség mérése
- Térképi információk visszajátszási lehetősége
- Controlling adatok gyűjtése (excelbe exportálható)
- Adminisztráció csökkentése (ERP csatlakozási lehetőség)
- A NEWT rendszert üzemeltető egyben az adat tulajdonosa és birtokosa



Tömörítő gépjárművek nyomon követése

Adott járat, autó és személy összekapcsolása a reggeli munkakezdetkor történik meg. A szedési útvonalon haladva a kijelzőn láthatóvá válik a következő utca neve és a hozzá kapcsolódó rövid megjegyzés is.

A program segítségével felvihető és megjeleníthető a tömörítő járatokhoz tartozó szállítási útvonalak térképe. Egy adott járat által bejárni kívánt területen szakaszonként (saroktól-sarokig) megrajzolható és rögzíthető az útvonal. Az útvonalak konkrét járatszámhoz és naphoz rendelhetők. A szedésből kimaradt utcák listáját a fedélzeti számítógép megfelelő gombjának megnyomása után a képernyőn olvashatja a járművezető.



A bejárési útvonal rögzítése is a programban történik. A járatok listájában minden tevékenységi sor tartalmazza az utcanevet, a hozzá fűzött megjegyzést, valamint az edények típus szerinti megoszlását. A járatok sorrendbe szedett utcajegyzéke, mint a napi feladatsor kerül le minden tömörítő jármű fedélzeti számítógépére.

Konténeres gépjárművek nyomon követése

A konténeres járművek esetén a szállítási feladatokat a diszpécser előző nap állítja össze. Adott járatához tartozó, autó és személy összekapcsolása itt is a reggeli munkakezdetkor történik meg. A feladatokat a fix és a frissen beérkezett munkák közül rendezheti csoportba és oszthatja ki járműre és emberre. A feladatokat előző nap este tölti le a járműveken található berendezésekbe. A diszpécser a feladatok módosítását a nap folyamán többször is elvégezheti, amennyiben szükséges.

Lehetőség van a konténeres szállítási feladatok esetén az egy feladathoz rendelt szállítási címek grafikus megjelenítésére. Ezzel segíti a program a diszpécser munkáját abban, hogy az útvonalba esetleg nem illeszkedő feladatokat egy másik, a közelben lévő járműnek adja át. A program lehetőséget ad mind az akusztikus, mind a szöveges kapcsolattartásra a járművek és a diszpécser között. A programmal történhet a járatok elkészítése, a fuvarosztás. A kezelő tudja összeállítani a fix és az új fuvarok járművekre leosztott listáját. Minden jármű esetén a teljesítés visszakerül a rendszerbe.



Gépjárművek adatainak automatikus tárolása

Minden fedélzeti számítógép azonnal adatot küld, ha:

- bejelentkezik egy járművezető vagy rakodó, beüti a menetlevélszámot,
- tankolt üzemanyagot,
- mérlegelési adatokat küld,
- elvégez egy kiadott feladatot, tolat, vagy
- valamely digitális esetleg analóg bemenete megváltozik

Ezekben az esetekben minden egyéb adat is bekerül a szerverre, mint például a jármű földrajzi helyzete 3-5 méteres pontossággal. Akkor is adatot küld a berendezés, ha megtett 100 métert vagy a gyújtás alatti várakozási idő több mint két perc. Abban az esetben, ha a jármű nem üzemképes (nincs gyújtás alatt) a berendezés a várakozás minden harmincadik percében életjelet ad magáról.

Az adatbázis szerver kapacitástól függően minden adatot évekre visszamenőleg tárolhat. A fedélzeti számítógépek üzemórától függően akár fél éves másodperc részletességű adattartalommal

rendelkezhetnek. Baleset esetén a másodperces adatok notebook segítségével letölthetők a járműről. Egyéb esetekben a szerveren tárolt 100 m-es

vagy két perces felbontású normál adatok is elegendőek. A keletkezett és tárolt adatokból a rendszer képes a különböző időszakokra (havi, éves) elkészíteni a jelentéseket. A jelentések

egy kattintásra Excelbe is átadhatók, így további kézzel készített kimutatásokkal könnyen összekapcsolhatók.



Forgalmazó

MKM Consulting Kft. • 1115 Budapest, Bartók Béla út 152/C. • 7626 Pécs, Király u. 66.

Tel.: +36-72/514-510 • Fax: +36-72/514-511 • e-mail: mkm@mkmconsulting.hu • www.mkmconsulting.hu



Gépjárművek napi teljesítményének folyamatos nyomon követése, elemzése



Minden járműhöz felvihetők a normák és normaszorzók. A futott kilométerek és az egyéb fogyasztást befolyásoló tényezők (hidraulika szivattyú, hegymenet, stb.) figyelembe vétele után a program kimutatja a tankolt üzemanyag és a norma közti különbségeket.

A rendszer automatikusan jelzi

- Tömörítő autóknál
 - az ürítő/tömörítő rendszer működését
 - a felépítmény telítettségét
- Konténeres autóknál
 - a konténeremelő rendszer működését
- Hótoló és síkosság mentesítő autóknál
 - a hóeke használatát
 - a sószóró működését, stb....



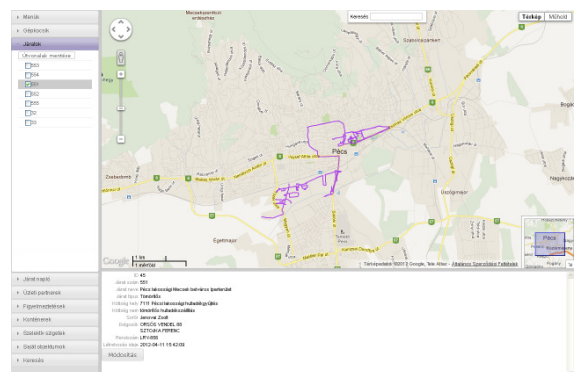
A lejárt környezetvédelmi vizsga, a sebességtúllépés, a járatterület elhagyás, a hirtelen üzemanyagfogyás stb.... figyelmeztetésként jelennek meg a panelen. Ezeket a figyelmeztetéseket a kezelőnek nyugtáznia kell.

Gépjárművek helyzetének térképi megjelenítése (GIS)

A program minden jármű adatát on-line módon megjeleníti a térképen. A járművek több alcsoportba sorolhatók (pl.: tömörítő, kétkaros konténeres, görgős konténeres, egyéb) ezeket a program különböző színekkel jelöli.

A térképes megjelenítő rendszer a kezelő számára megkülönböztetett színekkel megmutatja a járművek pillanatnyi helyzetét a részletes menüben, pedig az összes státuszát. A járművek megjelenítése rendezhető: rendszám, típus, gyártmány, stb... szerint.

Saját objektumok felvitelére is lehetőség van, a szoftver különböző piktogramokkal jelöli a szelektív szigeteket és a kihelyezett konténereket is. De térképen megjelölhetők a partnerek telephelyei, szállítási helyei is. Egy partnernek több szállítási címe is rögzíthető a rendszerbe.



Forgalmazó

MKM Consulting Kft. • 1115 Budapest, Bartók Béla út 152/C. • 7626 Pécs, Király u. 66.
Tel.: +36-72/514-510 • Fax: +36-72/514-511 • e-mail: mkm@mkmconsulting.hu • www.mkmconsulting.hu



Minden a térképen található objektum, például szelektív gyűjtősziget, kihelyezett konténer, jármű, stb.... „ráklikkeléssel” kiválasztható. A kiválasztott objektum részletes adatai az oldal alsó felében, felnyíló sávban jelennek meg. Az adatok között például a konténer kapacitása, leltári száma, de akár a megjegyzés rovatba feltöltve a kiterjedése is megadható. Minden különböző típusú objektumnak, különböző piktogram a jelképe.

A diszpécser munkáját a címkeresési funkció is segíti. A helység és utca beütése után a térkép az adott földrajzi pontra ugrik. A sofőr a konkrét találat után akár házszám szintig is „zoomolhat”.

Az online módon megjelenített információkat a rendszer folyamatosan menti, így azok bármikor visszakereshetők, visszajátszhatók.

Térképi információk visszajátszási lehetősége

A visszajátszó modul a következőképpen működik: ki kell választani egy adott időintervallumot, majd egy járművet vagy területet, mely után a program visszaadja a keresés eredményét, melyet grafikus, vagy nyomtatott módon nyerhetünk ki a rendszerből. A visszajátszást elindíthatjuk, megállíthatjuk, lassan vagy gyorsan is léptethetjük, valamint minden jármű részletes adatait is visszanézhetjük.

Mind on-line mind visszajátszás módban is alkalmas a megjelenítő program a járművek részletes műszaki és egyéb információinak megjelenítésére. Egy jármű kiválasztása után a részletes adatokat



tartalmazó ablakban megjelenik minden egyes bekötött mérő átalakítóról beérkezett információ, az aktuális járművezető vagy rakodók neve, a jármű pillanatnyi sebessége, a hidraulika szivattyú működési állapota, stb.



Adminisztráció csökkentése (ERP csatlakozási lehetőség)

A napi tevékenységek, napi feladatok végrehajtása során a beküldött adatok alapján automatikusan elkészül egy menetlevél, amely tartalmazza a napi fordulók számát, a fordulók során szedett mennyiség mérlegelt adatait, a pihenési és szedési időket, valamint a szivattyúhasználat idejét. A menetlevél utólag karbantartható, nyomtatható.



A program lehetőséget ad adatkapcsolatra más rendszerekkel (pl. vállalatirányítási rendszer). A menetlevél, a bér és szállítás számára biztosítja az exportot. A partner (szerződéses) adatbázis adatai szintén exportálhatók, így a rendszer automatikus számlafeladásra is képes.

Az export file tartalmazza a járatszámot, fordulószaómot, a megtett út hosszát, a menetidőt, a gépkocsivezetőt, illetve a rakodók be és kijelentkezési időpontját, a közben eltelt időt, mérlegelési adatokat, a tankolt üzemanyag mennyiségét, stb.

A NEWT továbbá képes gépjármű-azonosító, rendszámfelismerő-, valamint chip-es edényazonosító rendszerrel való hatékony együttes működésre, amely rendszerek integrálása további számos új lehetőséget nyit meg a vállalkozások számára.



Forgalmazó

MKM Consulting Kft. • 1115 Budapest, Bartók Béla út 152/C. • 7626 Pécs, Király u. 66.
Tel.: +36-72/514-510 • Fax: +36-72/514-511 • e-mail: mkm@mkmconsulting.hu • www.mkmconsulting.hu



Hulladék-begyűjtési dokumentáló rendszer

A szabadalmi eljárással védett rendszer főbb jellemzői a következők:

Az érzékelés, azonosítás tárgya:

- RFID (Radio Frequency IDentification) jeladó a hulladékgyűjtő edényeken, amely tartalmazza a hozzá rendelhető ügyfél azonosítóját

A berendezés részei, az azonosítás módja:

- Az RFID jel olvasására megfelelő távolságból (0-60 cm) alkalmas antennák, a hátfal kialakításának megfelelő számban és elhelyezésben
- a bedobó szerkezet alkalmazását konfirmáló dőlésszög-érzékelő
- több zónás infra kapu, ami megerősíti a bedobó használatát, valamint jelzi a kézzel bejuttatott tárgyakat is
- képalkotó berendezés (kamera), ami rögzíti a szükséges módon és gyakorisággal a munkatérben zajló folyamatokat
- a GPS antenna és jeltovábbító (ha szükséges)
- központi egység (ha szükséges)

Amennyiben a járművön flottakövető rendszer és annak központi egysége üzemel, úgy a GPS jelkezelés és a központi egység nem feltétlenül kell, hogy része legyen a rendszernek.

A rendszerhez – igény szerint – csatlakoztatható a bedobóra telepített súlymérő berendezés, amely nem csak a térfogatot, hanem a képződött hulladék egy másik jellemzőjét, a tömegét is képes az adott partnerhez rendelni.

A rendszerhez kifejlesztett szoftver telepíthető egy átlagos ipari számítógépre, amely lehet akár azonos a közüzemi szolgáltató által a járművön már használt (pl. flottakövetés) egységgel.



A kiválasztott rögzítési eljárással tartósan elhelyezhető az azonosító **bármely (műanyag, fém)** edényen úgy, hogy az azonosítás minden emelésnél megtörténhessen, **nem szükséges tehát lecserélni a jelenleg használt edényzetet, akkor sem, ha azon nincs meg a szokásos RFID-tag telepítéshez szükséges „fészek”**.

A kifejlesztett antenna a használt, szelektív frekvenciához képest kiemelkedően nagy érzékelési távolság miatt lehetővé teszi az edényürítések detektálását akkor is, amikor a munkatársak nem használják a bedobó szerkezetet (kézi ürítés). Ugyanakkor az azonosításra használt eszközök kizárják azon edények detektálását munka közben, amelyeket nem közelítenek a bedobó szerkezethez (pl. nincs ürítési érzékelés a járdán hagyott, nem ürített edényekről).

Egy rögzített „gyűjtési” esemény tartalmaz(hat) tehát:

- RFID azonosítást (partner adatai, ideértve az elvárt GPS koordinátákat – ha van RFID jeladó az edényen)
- a gyűjtés „megtörténtét”: bedobó dőlésszög érzékelése, és/vagy az infrakapu több zónára osztott (egyik vagy több) jelének megszakadása
- a valós GPS koordinátákat
- időbélyeget
- képi adatrögzítést (ha szükséges: a „szürke ürítés” esetén)
- súlyadatot (opcionális)

A piacon lévő rendszerekhez képest tehát a BinControl által ajánlott megoldás minden olyan eseményt detektál, amikor a gyűjtőgaratba kerül valamilyen tárgy. Akkor is készül az eseményt rögzítő fotó, ha pl. a jobb oldalon egy chip-el szerelt edény ürítése folyik, míg a baloldalon „zsákos gyűjtés” zajlik.

Az eddigi tapasztalatok alapján akár **5-15%-al növekedhet egy adott gyűjtési területről a szolgáltató bevétele**, kizárva illetve csökkentve a „megegyezéssel” alapú gyűjtés lehetőségét.

A gyűjtött adatok tárolhatók a fedélzeti számítógépen, onnan mobil kommunikációs eszközökkel (telefonhálózat, a telephelyen WIFI) vagy off-line módon (adatkártya fizikai kivétele) is átadhatók a műszak közben vagy végén a közüzemi szolgáltató vállalatirányítási, számlázási rendszerébe.

Az adatok időlegesen tárolásra kerülnek a BinControl szerverein is, ami fokozza az adatbiztonságot.

Vállaljuk az adott település igényeinek megfelelő azonosítási, dokumentálási rendszer elemeinek telepítését a gyűjtőjárművekre és az edényzetre, az adatok kompatibilis formátumban történő tárolását és átadását, a kiépült rendszer karbantartását.





* S 1 5 5 8 3 0 8 2 2 0 4 *



* D 2 0 1 3 0 7 2 5 2 1 4 5 4 2 *

Projekt adatlap - 1. / 14 oldal (v2.0.0.2988)

PÁLYÁZATI ADATLAP
KÖRNYEZET ÉS ENERGIA OPERATÍV PROGRAM

Települési szilárdhulladék-gazdálkodási rendszerek
eszközparkjának fejlesztése, informatikai korszerűsítése

C.

pályázati konstrukcióhoz

KÓDSZÁM: KEOP - 1.1.1/C/13

1. TÁMOGATÁSI KONSTRUKCIÓ MEGJELÖLÉSE

1.1. A pályázati felhívás kódszáma: KEOP - 1.1.1/C/13

1.2. A pályázat előzetes regisztrációs száma:

2. A PROJEKT ÖSSZEGZŐ ADATAI

2.1. A projekt címe (max. 250 karakter)

Körös-szögi Kistérség Hulladék-gazdálkodási Rendszerének Továbbfejlesztése

2.2. A projekt megvalósulásának helyszíne*

Régió:

Dél-Alföld

Megye:

Békés

Járás:

Szarvasi

Kistérség:

Szarvasi

Település:

Szarvas

Irányítószám:

5540

Községi terület (út, utca, tér, köz, egyéb):

Kossuth u.

Házszám:

19.

Helyrajzi szám:

2033/2

*** Több érintett település és/vagy helyszín esetén egy helyszín megadása szükséges! A további megvalósulási helyszínek megadása a "Több megvalósítási helyszín" menüpontban szükséges!**

2.3. A projekt megvalósításának kezdete:

2013.10.01

2.4. A projekt megvalósításának befejezése:

2014.01.31

2.5. A projekt elszámolható költségei összesen (Ft):

525 400 000

2.6. Az igényelt támogatás összege (Ft):

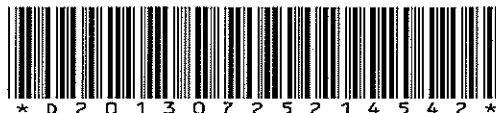
499 130 000

2.7. A támogatás mértéke (%):

95,000000



* S 1 5 5 8 3 0 8 2 2 0 4 *



* D 2 0 1 3 0 7 2 5 2 1 4 5 4 2 *

Projekt adatlap - 2. / 14 oldal (v2.0.0.2988)

2.8. Kérjük, adjon rövid összefoglalást a projektről. (maximum 1000 karakter)

A Körös-szögi Többcélú Kistérségi Társulás kiemelten fontosnak tartja, hogy hulladékgazdálkodási rendszere megfeleljen a jogszabályi követelményeknek. A Társulás ezért pályázott a KEOP 111 pályázatra, amelynek megvalósítása folyamatban van. A hulladékokról szóló 2012 évi CLXXXV törvény (továbbiakban Ht.) elfogadása azonban olyan követelményeket fogalmazott meg, amelyeknek a Társulás csak egy újabb pályázat benyújtásával tud maradéktalanul megfelelni, ezért döntött a KEOP 111C pályázaton való indulásról. Jelen pályázatban az alábbi beszerzéseket tervezzük:

- A szelektív hulladékgyűjtő rendszer fejlesztése, hogy megfeleljünk a papír, műanyag, üveg, fém 50 %-os visszagyűjtési célnak.
- A vegyes hulladék gyűjtési rendszer logisztikai fejlesztése (GPS nyomkövetés, hiányzó gépjárművek, edényezet fejlesztés, illetve Szarvason a súlyalapú díjfizetés feltételeinek megteremtése)
- Kiegészítő beruházásként a lomtalanítás, illetve a meglévő létesítmények eszközparkjának fejlesztése.

3. A PÁLYÁZÓ ADATAI

(Cégkivonat, vállalkozói igazolvány, éves beszámolóban szereplő adatok alapján)

3.1. A pályázó teljes neve:

KÖRÖS-SZÖGI KISTÉRSÉG TÖBBCÉLÚ TÁRSULÁSA

3.2. A pályázó rövidített neve (amennyiben releváns):

3.3. Gazdálkodási formakód:

326 - Többcélú kistérségi társulás

3.4. Adószám:

15583082-2-04

3.5. Adóazonosító jel - akik nem rendelkeznek adószámmal:

3.6. Bankszámlaszám:

10402142-21423499-

3.7. Statisztikai szám:

15583082-8411-327-04

3.8. Cégbíróági bejegyzés/ bírósági nyilvántartásba vétel/vállalkozói igazolvány száma:
(önkormányzatok esetében nem releváns)

328/2004. (VI.24.) KT.sz. hat.

3.9. Alapítás időpontja (alapító okirat, önkormányzat esetén alakuló ülés dátuma):

2004.06.24

3.10. Minősítési kód:

6 - Nonprofit szervezet államháztartáson belül

3.11. Főtevékenység TEÁOR száma és megnevezése:

84.11 - Általános közigazgatás

3.12. Fejlesztendő tevékenység TEÁOR száma és tevékenység megnevezése:

38.11 - Nem veszélyes hulladék gyűjtése

**3.13. A pályázó ÁFA levonási joga a támogatott projekttel kapcsolatban:**

(A megfelelő szöveget válassza ki!)

 ▼

A fenti kategóriák részletes leírása:

A - A pályázó nem alanya az ÁFA-nak. Az elszámolásnál az ÁFA-val növelt (bruttó) összeg kerül figyelembevételre.

B - A pályázó az egyszerűsített vállalkozói adóról szóló 2002 évi XLIII. (XLI. 15.) törvény hatálya alá tartozik. Az elszámolásnál az ÁFA-val csökkentett (nettó) összeg kerül figyelembevételre.

C - A pályázó alanya az ÁFA-nak, de a pályázatban megjelölt, támogatásból finanszírozott tevékenységekkel kapcsolatban felmerült költségeire vonatkozóan adólevonási jog nem illeti meg. Az elszámolásnál az ÁFA-val növelt (bruttó) összeg kerül figyelembevételre.

D - A pályázó alanya az ÁFA-nak, a pályázatban megjelölt, támogatásból finanszírozott tevékenységekkel kapcsolatban felmerült költségeire vonatkozóan adólevonási jog illeti meg. Az elszámolásnál az ÁFA nélküli (nettó) összeg kerül figyelembevételre.

E - A pályázó alanya az ÁFA-nak, a pályázatban megjelölt, támogatásból finanszírozott tevékenységekkel kapcsolatban felmerült költségeire vonatkozóan tételes elkülönítéssel állapítja meg a levonható és a le nem vonható ÁFA összegét. Az elszámolásnál az ÁFA nélküli (nettó) összeg kerül figyelembevételre.

F - A pályázó alanya az ÁFA-nak, a pályázatban megjelölt, támogatásból finanszírozott tevékenységekkel kapcsolatban felmerült költségeire vonatkozóan arányosítással állapítja meg a levonható és a le nem vonható ÁFA összegét. Az elszámolásnál az arányosítás számítását mellékelni kell. A költségek ebben az esetben az arányosítással korrigált értékben vehetők figyelembe.

G - A Pályázati Útmutató nem teszi lehetővé a le nem vonható ÁFA elszámolását. Az elszámolásnál az ÁFA nélküli (nettó) összeg kerül figyelembevételre.

3.14. A pályázó székhelye:

Ország:

 ▼

Régió:

Megye:

Kistérség:

Járás:

Település:

 ▼

Irányítószám:

Község (út, utca, tér, köz, egyéb):

Házszám:

Helyrajzi szám:

3.15. A pályázó fióktelepe: (külföldi székhellyel rendelkező pályázók esetén)

Régió:

Megye:

Járás:

Kistérség:

Település:

 ▼

Irányítószám:

Község (út, utca, tér, köz, egyéb):

Házszám:

Helyrajzi szám:



* S 1 5 5 8 3 0 8 2 2 0 4 *



* D 2 0 1 3 0 7 2 5 2 1 4 5 4 2 *

3.16. A pályázó postacíme

Régió:	Meqye:
Dél-Alföld	Békés
Járás:	Kistérség:
Szarvasi	Szarvasi
Település:	
Szarvas	▼
Irányítószám:	
5540	
Községi terület (út, utca, tér, köz, egyéb):	
Kossuth utca	
Házszám:	
19	
Helyrajzi szám:	
2033/2	
Postafiók irányítószám:	Postafiók:
*	*
Honlap:	
www.korosszog.hu	

3.17. A pályázó hivatalos képviselőjének / képviselőinek (vezetője, aláírója) adatai I.

Név:
Brlás János
Beosztás:
Elnök
Telefon 1:
66/400-140
Telefon 2 (mobil):
30/998-3633
Fax:
66/210-388
e-mail:
brlas@freemail.hu

II.

Név:
Molnár József
Beosztás:
Álnok
Telefon 1:
66/400-140
Telefon 2 (mobil):
Fax:
66/210-388
e-mail:
polgmesicsud@szarvasnet.hu

3.18. Kapcsolattartó személy adatai

Név:	Demeterné Ánus Krisztina
Beosztás:	Kistérségi menedzser
Telefon 1:	66/400-140
Telefon 2 (mobil):	20/539-4794
Fax:	66/210-388
e-mail:	polglanado@szarvas.hu



4. A PROJEKT RÉSZLETES BEMUTATÁSA

4.1. Kérjük, fejtsse ki a fejlesztés/projekt indoklását, célját, mutassa be a fejlesztés/projekt célcsoportját és részletes szakmai tartalmát.

A projekt az eredeti KEOP 111 pályázaton alapul, annak tovább fejlesztését célozza, annak érdekében, hogy a Társulás meg tudjon felelni az új hulladékgazdálkodási törvény támasztotta követelményeknek.

A projekt fejlesztés célcsoportjai elsősorban a helyi lakosság, aki a fejlesztés által magasabb minőségű közszolgáltatásban részesülnek. A projekt keretében beszerzendő GPS rendszer lehetővé teszi a gépjárművek nyomon követését, így megteremtődik a kapcsolat a szállítás, ügyfélszolgálat és logisztika között, a kötelező hulladékgazdálkodási adatszolgáltatásnak is könnyebben tudunk eleget tenni, így a fejlesztés révén a helyi (100 %-os önkormányzati tulajdonban lévő) közszolgáltató és a hatóság viszonya is javulhat.

A projekt részletes szakmai tartalmát részint a műszaki szükségszerűség, részint az új Ht. teremtette jogszabályi elvárások generálják.

Szelektív hulladékgyűjtés továbbfejlesztése:

- A KEOP 111 projektben megteremtettük az alapinfrastruktúrát, amely teljesíti a KEOP támogatási stratégia elvárásait, azonban a Hulladék Keretirányelv 50 %-os papír, műanyag, üveg, fém visszagyűjtési céljára a Társulás további infrastruktúra fejlesztés nélkül nem fog tudni megfelelni. A projekt keretében a hiányzó gyűjtési eszközök pótlására kerül sor.

Vegyes hulladékgyűjtés logisztikai és informatikai fejlesztése:

- A KEOP 111 pályázatban vállalként megítélt az egységes közszolgáltatói infrastruktúra kialakításának szükségessége a kistérségben, azonban az egyes települések közszolgáltatói tevékenységét, csak megfelelő informatikai háttérrel tudjuk összehangolni. Fentiek miatt elengedhetetlenül szükséges, hogy megteremtjük a hulladékgyűjtő autók GPS alapú nyomkövetését. Szarvas esetében a rendszerhez kapcsolva megteremtjük a mennyiségi alapú díjfizetés bevezetésének infrastrukturális feltételeit is.

Kiegészítő beruházások a minőségi hulladékgazdálkodási szolgáltatások nyújtása érdekében:

- A projekt keretében tervezzük a lomtalanítások megfelelő színvonalú elvégzéséhez szükséges eszközök beszerzését, illetve a meglévő hulladékgazdálkodási létesítményekben tervezzük a hiányzó gépek pótlását

A hulladék keletkezésének megelőzése érdekében:

- A Szarvasi hulladékudvar továbbfejlesztéseként olyan eszköz beszerzést tervezzük, amely lehetővé teszi az újrahasználati központ funkció biztosítását is.

- A Társulás egész területén a hulladékgazdálkodással, megelőzéssel kapcsolatban szemléletformáló tájékoztató kampányt indítunk, első sorban a jövő generációja (ovodások, iskolások) körében.



* S 1 5 5 8 3 0 8 2 2 0 4 *



* D 2 0 1 3 0 7 2 5 2 1 4 5 4 2 *

5. A PROJEKT KÖLTSÉGVETÉSE

5.1. Részletes költségábra (költségek számviteli kategóriák szerint)

Az 5.1-es pontot a "Költség funkció" menüpontban szükséges kitölteni!

5.2. A projekt elszámolható költségeinek forrásai (Ft. illetve %)

Forrás

Ft

%

I. saját forrás

6 567 500

1,250000

I/1. a támogatást igénylő hozzájárulása

6 567 500

1,250000

I/2. partnerek hozzájárulása

0,000000

I/3. bankhitel

0,000000

I/4. egyéb, saját forrás kiegészítő támogatás

0,000000

II. egyéb támogatás (megnevezés is)

EU önerő alap

19 702 500

3,750000

III. a támogatási konstrukció keretében igényelt támogatás

499 130 000

95,000000

Összesen

525 400 000

100%

Megjegyzés: Az összes költségnek és az összes forrásnak meg kell egyeznie!

6. SZÁMSZERŰSÍTHETŐ EREDMÉNYEK

Mutassa be a projekt megvalósításának számszerűsíthető eredményeit (projekt indikátorai).

A 6-os pontot az "Indikátorok" menüpontban szükséges kitölteni!

7. HORIZONTÁLIS SZEMPONTOK ÉRVÉNYESÍTÉSE

7.1. Választott fenntarthatósági szempontok

A 7.1-es pontot a "Fenntarthatóság" menüpontban szükséges kitölteni!

7.2. Választott esélyegyenlőségi intézkedések

A 7.2-es pontot az "Esélyegyenlőség" menüpontban szükséges kitölteni!



NYILATKOZATOK

Kijelentem, hogy:

- A projekt adatlapon és mellékleteiben feltüntetett adatok teljes körűek, valódiak és hitelesek, az abban tett nyilatkozatok a valóságnak megfelelnek;
- a Pályázati Felhívást és a Pályázati Útmutatót, a vonatkozó jogszabályokat megismertem, tudomásul vettem, az abban foglalt feltételeket, kikötéseket, és korlátozásokat magamra, illetve az általam képviselt szervezetre nézve kötelezőnek ismerem el, illetve kijelentem, hogy az abban foglalt feltételeknek és kikötéseknek az általam képviselt szervezet megfelel, és biztosítom, hogy a támogatási jogviszony fennállásának teljes időtartama alatt megfeleljen,
- a pályázati útmutató részét képező támogatási szerződés tervezetét és az általános szerződési feltételt megismertem, és vállalom, hogy a támogatás megítélése esetén az abban foglalt feltételekkel szerződést kötök a közreműködő szervezettel,
- a Pályázati Felhívásban és a Pályázati Útmutatóban, valamint a vonatkozó jogszabályokban meghatározott, a pályázó szervezetek részére előírt hozzájárulást igénylő feltételekhez a hozzájárulást jelen nyilatkozat aláírásával megadom,
- a Pályázati felhívásban és a Pályázati Útmutatóban előírt bejelentési tájékoztatási, nyilatkozat tételi, adatszolgáltatási és ellenőrzés kúriási és egyéb kötelezettségeknek eleget teszek,
- a Pályázati Útmutatóban előírt tájékoztatási követelményeket, esélyegyenlőségi és környezeti fenntarthatósági szempontokat megismertem, és a pályázat megvalósítása során az általam képviselt szervezet annak betartásával jár el,
- az általam képviselt szervezettel szemben egyéb, támogathatóságot kizáró, a vonatkozó jogszabályokban, a Pályázati Felhívásban és a Pályázati Útmutatóban foglalt kizáró ok nem áll fenn;
- a projekt adatlaphoz mellékelte okiratok másolatai és az elektronikus adathordozón szereplő adatok az eredeti példányokkal mindenben megegyeznek és a pályázó szervezet székhelyén/telephelyén rendelkezésre állnak,
- az általam képviselt szervezet alapító (létesítő) okirata, illetve külön jogszabály szerinti nyilvántartásba vételt igazoló okirata alapján jogosult vagyok a pályázó szervezet képviseletére (és cégjegyzésére). Kijelentem továbbá, hogy a testületi szervek részéről a pályázat benyújtásához és a jelen nyilatkozat megtételéhez szükséges felhatalmazással rendelkezem, a szervezet tulajdonosai a pályázat benyújtását jóváhagyták és harmadik személyeknek semminemű olyan jogosultsága nincs, mely az általam képviselt szervezet részéről megakadályozná vagy bármiben korlátozná a pályázat megvalósítását, és az abban, valamint a Pályázati Útmutatóban és a jogszabályokban foglalt kötelezettségek maradéktalan teljesítését.

Kelt:

.....
Cégszerű aláírás



* S 1 5 5 8 3 0 8 2 2 0 4 *



* D 2 0 1 3 0 7 2 5 2 1 4 5 4 2 *

Esélyegyenlőség (1/1) - 8. / 14 oldal (v2.0.0.2988)

Esélyegyenlőség

Benyújtáskor
érvényes érték

Befejezéskor
tervezett érték

Fenntartás végén
tervezett érték

EGYÉB SZEMPONTOK

1. Esélyegyenlőségi munkatárs,
felelős alkalmazása (I/N)
(Projektgazda)

2. Esélyegyenlőségi terv
(foglalkoztatási ET) megléte (I/N)
(Projektgazda)

5. Rendelkezik települési
esélyegyenlőségi koncepcióval:
Közülkötési Esélyegyenlőségi
Programmal/Tervvel; illetve a projekt
illeszkedik elfogadott IVS-hoz (I/N)
(Fejlesztés)

15. Fogytékossággal élő
alkalmazottak száma (fő)
(Projektgazda)

16. Roma foglalkoztatottak száma
(fő) (Projektgazda)

23. Nők száma a foglalkoztatottak
közti (fő) (Projektgazda)

30. Amegvalósításban közhasznú
foglalkoztatási programelem is
tervezettvan (I/N) (Fejlesztés)

EGYÉB SZEMPONTOK + CÉLCSOPORT

6. Az esélyegyenlőségi célcsoportot
vagy annak képviselőit bevonta a
projekt tervezésébe (I/N) (Fejlesztés)

Célcsoport

Nemek
egyenlősége

Fogyatékos
személyek

Roma emberek



* S 1 5 5 8 3 0 8 2 2 0 4 *



* D 2 0 1 3 0 7 2 5 2 1 4 5 4 2 *

Fenntarthatóság

Benyújtáskor Befejezéskor Fenntartás végé
érvényes érték tervezett érték tervezett érték

I. Környezettudatos menedzsment és tervezés (Választható)

1. Környezeti szempontú tanúsítás szerint
működik (I/N) (Projektgazda)

<input type="text"/>	<input type="text"/>	<input type="text"/>
----------------------	----------------------	----------------------

2. Fenntarthatósági tervvel vagy
programmal (Local Agenda 21)
rendelkezik vagy vállalja elkészítését (I/N)
(Projektgazda)

N <input type="text"/>	I <input type="text"/>	I <input type="text"/>
------------------------	------------------------	------------------------

16. Partnerség építés a projekttervezés és
végrehajtás során (I/N) (Fejlesztés)

I <input type="text"/>	I <input type="text"/>
------------------------	------------------------

22. A zöldfelület kialakítás során az
őshonos növényfajokat, a tájegységnek
megfelelő fajkompozíciók előnyben
részesítése (I/N) (Fejlesztés)

I <input type="text"/>

II. Fenntartható fejlődést szolgáló megvalósítás és fenntartás (Választható)

31. Megújuló energia arányának növelése
a teljes energiafelhasználáson belül
(Fejlesztés)

megújuló energia felhasználás (kWh)

<input type="text"/>	<input type="text"/>	<input type="text"/>
----------------------	----------------------	----------------------

teljes energiafelhasználás (kWh)

<input type="text"/>	<input type="text"/>	<input type="text"/>
----------------------	----------------------	----------------------

34. Másodlagos alapanyagfelhasználás
arányának növelése a teljes alapanyag
felhasználáson belül (Fejlesztés)

másodlagos alapanyag (t)

<input type="text"/>	<input type="text"/>	<input type="text"/>
----------------------	----------------------	----------------------

összes alapanyag (t)

<input type="text"/>	<input type="text"/>	<input type="text"/>
----------------------	----------------------	----------------------



* S 1 5 5 8 3 0 8 2 2 0 4 *



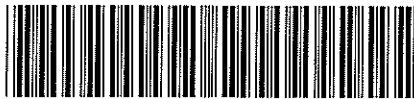
* D 2 0 1 3 0 7 2 5 2 1 4 5 4 2 *

Több megvalósítási helyszín - 10. / 14 oldal (v2.0.0.2988)

Település:	Kistérség (automatikus):
Kondoros ▼	Szarvasi
Régió (automatikus):	Meqye (automatikus):
Dél-Alföld	Békés
Járás (automatikus):	
Szarvasi	
Irányítószám:	
5553	
Közterület (út, utca, tér, köz, eqvéb):	
Hősök tere	
Házzám:	
4-5	
Helyrajzi szám:	
-	

Település:	Kistérség (automatikus):
Gyomaendrőd ▼	Szarvasi
Régió (automatikus):	Meqye (automatikus):
Dél-Alföld	Békés
Járás (automatikus):	
Gyomaendrőd	
Irányítószám:	
5500	
Közterület (út, utca, tér, köz, eqvéb):	
Szabadság tér	
Házzám:	
1.	
Helyrajzi szám:	
-	

Település:	Kistérség (automatikus):
Csabacsúd ▼	Szarvasi
Régió (automatikus):	Meqye (automatikus):
Dél-Alföld	Békés
Járás (automatikus):	
Szarvasi	
Irányítószám:	
5551	
Közterület (út, utca, tér, köz, eqvéb):	
Szabadság utca	
Házzám:	
41	
Helyrajzi szám:	
-	



* S 1 5 5 8 3 0 8 2 2 0 4 *



* 0 2 0 1 3 0 7 2 5 2 1 4 5 4 2 *

Több megvalósítási helyszín - 11. / 14 oldal (v2.0.0.2988)

Település:

Kardos ▼

Kistérség (automatikus):

Szarvasi

Régió (automatikus):

Dél-Alföld

Megye (automatikus):

Békés

Járás (automatikus):

Szarvasi

Irányítószám:

5552

Kösterület (út, utca, tér, köz, eqváb):

Gyomai utca

Házzám:

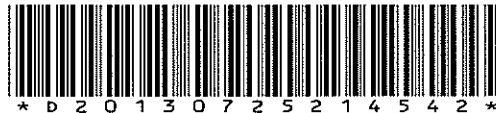
24.

Helyrajzi szám:

-



* S 1 5 5 8 3 0 8 2 2 0 4 *



* 0 2 0 1 3 0 7 2 5 2 1 4 5 4 2 *

Indikátorok - 12. / 14 oldal (v2.0.0.2988)

Indikátor:

A létrehozott hulladékgazdálkodási rendszer működésével évente (biológiai előkezelés nélkül) lerakással ártalmatlanított települési hulladék ▼

Számítás módja: Kumulált

Mértékegység: kg/fő/év

Bázis értelmezhető: Nem

Indikátor tendencia: Növekvő

Tervadatok rögzítése:

	Előző időszak	Tárgyidőszak
Változás célértéke (Az előző időponthoz rögzített Kumulált értékhez képest):	0	84
Összes változás a tárgyidőszakig: (A megadott időpontra elérni kívánt bázisérték feletti összes változás értéke, amennyiben a bázis értelmezhető)	0	84
Kumulált célérték (bázisérték + összes változás értéke): (A megadott időpontra elérni kívánt célérték, a bázisértékkel növelt összes változás értéke, amennyiben a bázis értelmezhető)	0	84
Célérték elérés dátuma:		2016.12.31

Indikátor:

A létrehozott hulladékgazdálkodási rendszer által évente anyagában hasznosított (komposztáltat is beleértve) települési hulladék mennyiség ▼

Számítás módja: Kumulált

Mértékegység: kg/fő/év

Bázis értelmezhető: Nem

Indikátor tendencia: Növekvő

Tervadatok rögzítése:

	Előző időszak	Tárgyidőszak
Változás célértéke (Az előző időponthoz rögzített Kumulált értékhez képest):	0	112
Összes változás a tárgyidőszakig: (A megadott időpontra elérni kívánt bázisérték feletti összes változás értéke, amennyiben a bázis értelmezhető)	0	112
Kumulált célérték (bázisérték + összes változás értéke): (A megadott időpontra elérni kívánt célérték, a bázisértékkel növelt összes változás értéke, amennyiben a bázis értelmezhető)	0	112
Célérték elérés dátuma:		2016.12.31



	Előkészítés - Tanulmányok és vizsgálatok elkészít.	Megvalósítás - Eszközbeszerzés	Megvalósítás - Projektmenedzsment I.	Megvalósítás - Közbeszerzés	Megvalósítás - Tájékoztatás, nyilvánosság	Megvalósítás - PR ismeretterjesztés
13. Műszaki berendezések, gépek, járművek	5 000 000	480 000 000		13 000 000		
131. Termelő gépek, berendezések, szerszámok, gyártóeszközök	5 000 000	480 000 000		13 000 000		
52. Igénybe vett szolgáltatások költségei			10 000 000		4 900 000	12 500 000
529. Egyéb igénybe vett szolgáltatások költségei			10 000 000		4 900 000	12 500 000
Összesen	5 000 000	480 000 000	10 000 000	13 000 000	4 900 000	12 500 000



	Összesen
13. Műszaki berendezések, gépek, járművek	498 000 000
131. Termelő gépek, berendezések, szerszámok, gyártóeszközök	498 000 000
52. Igénybe vett szolgáltatások költségei	27 400 000
529. Egyéb igénybe vett szolgáltatások költségei	27 400 000
Összesen	525 400 000