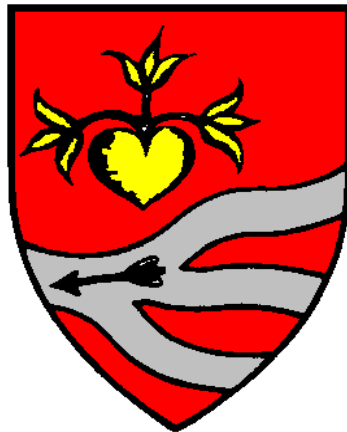


**GYOMAENDRŐD VÁROS SZOCIÁLIS
SZOLGÁLTATÁSTERVEZÉSI
KONCEPCIÓJA**

TERVEZET



2015.

Gyomaendrőd Város Önkormányzat Képviselő-testülete/2015. (.....) Gye. Kt. számú határozatával jóváhagyta a koncepció felülvizsgálatát.

TARTALOMJEGYZÉK

I. Bevezetés.....	3. oldal
I. 1. Jogszabályi háttér.....	3. oldal
II. Elvi alapok.....	5. oldal
II. 1. Jövőkép meghatározása.....	5. oldal
II. 2. A szolgáltatástervezési koncepció célja.....	5. oldal
II. 3. A szolgáltatástervezési koncepció feladata.....	5. oldal
II. 4. Célterületek	5. oldal
II. 5. Célcsoportok	6. oldal
III. Helyzetelemzés, helyzetkép.....	7. oldal
III. 1. A település helyzetét bemutató általános adatok	7. oldal
III. 2. Demográfiai adatok.....	9. oldal
III. 3. A település szociális helyzete és foglalkoztatottsága.....	13. oldal
IV. A személyes gondoskodást nyújtó szociális ellátások jellemzői a településen, aktuális adatok.....	18. oldal
IV. 1. Az ellátási kötelezettség jelen állapota	18. oldal
IV. 2. Gyomaendrőd személyes gondoskodást nyújtó szociális ellátó rendszere	18. oldal
IV. 2. 1. Térségi Szociális Gondozási Központ.....	20. oldal
IV. 2. 2. Hétszínvirág-Tüskevár Szolgáltató Nonprofit Közhasznú Betéti Társaság	38. oldal
IV. 2. 3. Gyomai Református Szeretetotthon.....	40. oldal
V. Információk a megyei szintű ellátórendszeréről, kapcsolódási pontok....	42. oldal
VI. Feladatok, fejlesztési irányok a szolgáltatások biztosításának egyes szintjein	43. oldal
VI. 1. Összegzés	43. oldal
VI. 2. Térségi Szociális Gondozási Központ ellátórendszerének fejlesztésével kapcsolatos tervek.....	44. oldal
VI.2.1. Térségi Szociális Gondozási Központ működését befolyásoló tényezők SWOT analízise	44. oldal
VI.2.2. Térségi Szociális Gondozási Központ ellátórendszerének fejlesztésével kapcsolatos tervek	45. oldal
VI. 3. Feladatok, fejlesztési irányok a szolgáltatások biztosításának egyes szintjein	47. oldal
VII. A koncepcióban foglaltak végrehajtásától várt eredmények.....	50. oldal

I. Bevezetés

A szociálpolitika alapgondolata, hogy úgy az egyén, mint annak a kisebb – nagyobb közösségei számára adódhatnak olyan helyzetek, problémák, amelyekben ideiglenesen vagy véglegesen nem tudnak magukról elfogadható szinten gondoskodni. Önálló életvitelük, megélhetésük mások közreműködése, külső segítsége nélkül nem biztosítható.

A szociális gondoskodás feladata nem kevesebb, mint, hogy ezeket az élethelyzeteket feltárja, s azokra – a jog által biztosított keretek között reagáljon.

Előnyben kell részesíteni a rászoruló személy saját környezetében történő gondozását, hogy lehetőleg saját otthonukban, vagy ismerős környezetükben kapják meg az igényelt segítségnyújtást, gondoskodást.

Az Európai Unióhoz történő csatlakozást követően a partnerség elve alapján dinamikusabbá kell tenni az együttműködés csatornáit a szolgáltatási szektorokkal, a különböző civil, illetve egyházi szolgálatokkal, a különböző szolgáltatók és fenntartók, a települési és megyei önkormányzatok között. A szolgáltatási struktúra kialakításánál nemcsak a mennyiségi növekedésre, hanem differenciáltabb, komplexebb, magasabb színvonalú ellátások megteremtésére van egyre nagyobb igény.

I. 1. Jogsabályi háttér

A szociális igazgatásról és szociális ellátásokról szóló 1993. évi III. törvény 92. § (3) – (10) bekezdése írja elő a települési, illetve a megyei önkormányzatok részére, hogy a szociálisan rászorult személyek részére biztosítandó szolgáltatási feladatok meghatározása érdekében szolgáltatástervezési koncepciót készítsenek.

A szociális törvény az alábbiakban határozza meg a szolgáltatástervezési koncepcióval kapcsolatos szabályokat:

- A 92.§ (3) bekezdése meghatározza azon önkormányzatok körét, melyek kötelesek elkészíteni szolgáltatástervezési koncepciójukat: a megyei önkormányzat, valamint minden legalább 2000 lakosú település, amennyiben legalább két ellátási forma megszervezéséről gondoskodik. Amennyiben a települések egyes szociális feladataikat társulás keretében látják el, e szolgáltatások tekintetében a szolgáltatástervezési koncepciót a társulás készíti el. A szolgáltatástervezési koncepció tartalmát az önkormányzat, illetve a társulás két évente felülvizsgálja és aktualizálja.
- A 92. § (4) bekezdése a koncepció legszükségesebb tartalmi elemeit tartalmazza: lakosságszám, korösszetétel, szolgáltatások iránti igények, ellátási kötelezettség teljesítésének helyzete, ütemterv a szolgáltatások biztosítására, működtetési, finanszírozási, fejlesztési feladatok,

esetleges együttműködés keretei, speciális ellátási formák, szolgáltatások biztosításának szükségessége.

- A 92.§ (7) bekezdése a koncepció véleményeztetésének, egyeztetésének folyamatára vonatkozó szabályokat tartalmazza:

„A szolgáltatástervezési koncepciót az önkormányzat az elfogadást megelőzően véleményezteti az intézményvezetőkkel és a nemzetiségi önkormányzattal. A koncepció végleges változatának elfogadása során a kialakított véleményeket az önkormányzat lehetőség szerint figyelembe veszi.”

A szociális törvény a települési önkormányzatok számára a szolgáltatástervezési koncepció elkészítésére 2004. december 31-i határidőt szabott meg.

Gyomaendrőd Város Önkormányzata törvényi kötelezettségnek eleget tett 332/2004. (XI. 25.) KT számú határozatával jóváhagyta a koncepciót. A szociális igazgatásról és szociális ellátásokról szóló 1993. évi III. törvény 92. § (3) bekezdése kimondja, hogy az elfogadott koncepciót a települési önkormányzat két évente felülvizsgálja és aktualizálja.

Az első felülvizsgálatot 2005 márciusában végezte el önkormányzatunk az akkori jogszabályváltozások miatt.

2005 és 2012 között a Többcélú Kistérségi Társulások (Békési Kistérségi Társulás, majd 2008. január 1. napjától a Körös-szögi Kistérségi Társulás) rendelkeztek hatályos koncepcióval, melynek szerves részét alkotta településünk koncepciója is.

Az elmúlt időszakban olyan szervezeti és környezeti, jogszabályi változások következtek be, amelyek változása szükségessé teszik a koncepció teljes felülvizsgálatát, tartalmának kibővítését. A Gyomaendrőd, Csárdaszállás, Hunya Települési Önkormányzati Társulás (továbbiakban: Társulás) által ellátott szociális feladatok tekintetében meg kell alkotni a Társulás szociális szolgáltatástervezési koncepcióját, mely azonban jórészt városunk koncepcióján alapszik, ahhoz igazodik.

II. Elvi alapok

II. 1. Jövőkép meghatározása

Gyomaendrőd Város Önkormányzata a szociális alapellátások és szakosított ellátások területén a tradicionális értékek megőrzésével kívánja biztosítani a településen élők számára a minőségi élet feltételeit. Az önkormányzat célja minőségi, egyben differenciált, egyénközpontú, összehangoltan működő és a szociális szükségleteket teljes mértékben lefedő szociális szolgáltató rendszer kialakítása és folyamatos működtetése.

II. 2. A szolgáltatástervezési koncepció célja

Gyomaendrőd Város Önkormányzata a szolgáltatástervezési koncepció elkészítésével

- meghatározza azokat az alapelveket, irányokat és célokat, melyeket a település a szociális szolgáltatások biztosítása, fejlesztése során követ, illetve amelyekkel orientálni kívánja a szociális szolgáltatások fejlesztésének további szereplőit;
- létrehoz egy olyan alapidokumentumot, amely átfogó képet nyújt a település ellátási kötelezettségének helyzetéről, a szociális szükségletekről és a rendelkezésre álló lehetőségekről, a szolgáltatások fejlesztésének irányairól és a feladatokról;
- felméri azokat a hiányokat, melyet a szociális szolgáltató rendszer a településen jelenleg kezelni nem képes.

II. 3. A szolgáltatástervezési koncepció feladata

A fent megfogalmazott célokból következően összegezhetjük a koncepció feladatait:

- Világítson rá a településen működő szociális ellátórendszer hiányosságaira;
- Jelölje ki az irányokat egy résmentes szociális védőháló kialakításához a településen;
- Segítse elő egy egységes „szociális szolgáltató politika” kialakítását a településen;
- Biztosítson információkat egyéb fejlesztési koncepciók, programok, tervek kidolgozásához és megvalósításához;
- Segítse információkkal a döntéshozókat, illetőleg a szolgáltatások biztosításában részt vevőket.

II. 4. Célterületek

A szolgáltatások célterületeinek meghatározásával kijelöljük azokat a területeket, melyek a szolgáltatások fejlesztése során közvetlenül vagy közvetve beavatkozási lehetőséget jelentenek az Önkormányzat számára:

- A jogszabályoknak megfelelő működés biztosítása

- ◆ A szociális szolgáltatások és ellátások működésének helyi szabályozásának rendszeres felülvizsgálata:
- ◆ A helyi szabályozás koherens legyen mind a szakmai jogszabályokkal, mind a koncepcióban foglalt alapelvekkel és megfogalmazott értékekkel.
- ◆ A helyi szabályozás tartalmazza mindegyik szociális jellegű ellátás és juttatás kritériumait, jellemzőit
- ◆ Fenntartói működtetési szabályok és eljárások rendszeres felülvizsgálata. Fontos, hogy az ellátásokban és szolgáltatásokban ne alakuljanak ki párhozamosságok.
- ◆ Intézményi szabályozás rendszeres felülvizsgálata
- ◆ Intézményi struktúrák felülvizsgálata, fejlesztése;
- ◆ Humán- és pénzügyi erőforrás fejlesztés a helyi szociális szolgáltatásokban;
- ◆ Minőség biztosítása a szociális szolgáltatásokban
- ◆ Információkezelés, információáramlás, kapcsolatok a potenciális ellátotti körrel, kapcsolatok a lakossággal, szakmai és intézményi kapcsolatrendszer, más ágazatokkal való együttműködés;
- ◆ Az ellátások társadalmasítása – civil szervezetek részvételének erősítése
- ◆ Szerződéses ellátások, szolgáltatások, rész-szolgáltatások kiejánlása.

II. 5. Célcsoportok

- A család védelmi funkcióinak erősítése, családi nevelés alapvető feltételeinek biztosítása;
- A szociálisan rászorult személyek, időskorúak, nyugdíjasok esetében alapvető megélhetési, gondozási feltételek és körülmények biztosítása;
- Fogyatékos személyek esetében társadalmi integráció erősítése, akadálymentes környezet megvalósítása, személyi segítség feltételeinek folyamatos biztosítása.

III. Helyzetelemzés, helyzetkép

III. 1. A település helyzetét bemutató általános adatok

Gyomaendrőd az ország délkeleti részén, Békés megye északi felében, a Hármas-Körös partján található kisváros. 2013. január 1. napjával kialakult járási rendszeren belül, városunk a Gyomaendrődi Járás központjává, székhely településévé vált.

A települést több eltérő jelentőségű útvonal szeli át, amelyek közül ki kell emelni a 46. számú főút és a Budapest-Lőkösháza vasútvonal fontosságát.

A Budapesttől 160 kilométerre fekvő település elérhető autóval a 46-os főközlekedési útvonalon Mezőtúr és Mezőberény felől, illetve a 44-es számú főútról Szarvas és Kondoros felől, valamint a 4-es főútról Kisújszállás – Dévaványa irányból.

A Mobilbusz Kft. megbízási szerződés alapján látja el Gyomaendrőd közigazgatási területén a helyi tömegközlekedési feladatokat, és biztosítja az iskolabusz szolgáltatást a Társulás területén.

Az alábbi általános infrastrukturális adatokból arra lehet következtetni, hogy milyen feltételeket biztosít az önkormányzat lakosai számára:

Lakóépületek száma 2010. január 1-i adat szerint: 6588 db, mely lakásokból alacsony komfort fokozattal rendelkező lakások száma 3272 db (2303 db félkomfortos, 969 komfort nélküli). Öt évre visszatekintve a lakásállományon belül az alacsony komfort fokozatú lakások aránya nem változott, tekintettel a település lakóinak szociális és anyagi helyzetére ez az arány várhatóan az elkövetkezendő években sem fog változni.

Az önkormányzat szociális és költségalapú bérlakások kiutalásával segít az arra rászoruló emberek lakhatási gondjainak megoldásában. Gyomaendrődön 2002. évben a Széchenyi-terv keretében 24 db költség alapú bérlakás épült. A 24 db lakásból 16 db az Endrődi u. 5-7. szám alatt, még 8 db a Magtárlaposi u. 14-16. szám alatt található. A bekerülési érték: 157.429.767 Ft, ebből az összegből az állami támogatás: 120.800.000 Ft, az önkormányzati készpénzes saját erő 22.229 767 Ft, a saját erőként beszámított ingatlan érték: 14.400.000 Ft.

A bérlakások kiutalása a Képviselő-testület Ügyrendi, Oktatási, Kulturális, Kisebbségi és Esélyegyenlőségi Bizottságának hatáskörébe tartozik. A kiutalás feltételeit a lakások és helyiségek bérletéről és elidegenítéséről szóló 29/2012. (X. 29.) önkormányzati rendelet szabályozza.

A költségalapú bérlakáson kívül, az önkormányzat tulajdonában még 11 db összkomfortos és 8 db komfortos szolgálati valamint 9 db komfortnélküli, 7 db komfortos, 2 db összkomfortos szociális bérlakás van.

A szolgálati bérlakások kiutalása a Képviselő-testület-, míg a szociális bérlakások kiutalása az Ügyrendi, Oktatási, Kulturális, Kisebbségi és Esélyegyenlőségi Bizottság hatáskörébe tartozik.

Gyomaendrőd két szomszédos település egyesülésével jött létre 1982. január 01. napjával. A város által nyújtott közszolgáltatásokra a mai napig jellemző a pluralitás, melyet azonban sok esetben fenn kíván tartani az önkormányzat, így biztosítva azt, hogy a városban élők számára könnyen hozzáférhetőek legyenek a különböző közszolgáltatások.

A járási rendszer kialakítását követően a gyomai városrészen található Polgármesteri Hivatal épületében kapott helyet a Járási Hivatal. Az Önkormányzati Hivatal a két településrész közé a Bethlen Szakiskola volt épületébe költözött át 2013. január 1. napjával. A Hivatal nemcsak Gyomaendrőd Város Önkormányzatának hivatala, hanem törvényi változás okán Hunya és Csárdaszállás hivatalaként közös önkormányzati hivatalként működik.

Az önkormányzat kötelezően ellátandó feladatai közé tartozik a lakosság egészségügyi alapellátásának biztosítása: háziorvosi, házi-gyermekorvosi, fogorvosi, az alapellátáshoz kapcsolódó ügyeleti, védőnői, iskola-egészségügyi ellátás. Ezen kívül az alábbi területeken biztosítja a járóbeteg szakellátást: belgyógyászat és társszakmái, sebészet, szülészet-nőgyógyászat, neurológia, pszichiátria, tüdőgyógyászat és tüdőgondozás, szemészet, fül-orr-gégészet, reumatológia, ortopédia, urológia, bőrgyógyászat, hagyományos röntgen és ultrahang diagnosztika, nőgyógyászati ultrahang, laboratórium, fizioterápia, gyógytorna.

Az intézmény ellátási kötelezettsége négy településre terjed ki:

Gyomaendrőd város lakosság száma: 13 950

Dévaványa: 7 837

Hunya: 657

Csárdaszállás: 436

Összesen 22 880 fő ellátásáért felel a szakrendelő. (2015.01.01. adat)

Városunkban a gyermekek napközbeni ellátásától az alapfokú oktatáson keresztül a középfokú oktatásig biztosított a közoktatás. Településünkön két bölcsőde látja el a 6 hónapos – 3 éves korú gyermekek napközbeni ellátását. E feladatot önkormányzatunk nem intézmény fenntartásával, hanem feladat-ellátási szerződés keretében látja el.

Hasonló helyzet alakult ki az óvodai feladatellátás tekintetében is: az óvodákat közhasznú társaságok működtetik, a fenntartókkal az önkormányzat köznevelési szerződést kötött. Jelenleg 3 óvodát nonprofit Kft-ék működtetnek, a 4. óvoda fenntartója a Társulás. A településen három általános iskola működik:

- A Szent Gellért Katolikus Iskola és Óvoda a Szeged-Csanádi Egyházmegye fenntartásában működő alapfokú oktatási intézmény.
- A KLIK fenntartásában működik a Gyomaendrődi Kis Bálint Általános Iskola, mely a gyomai városrészen lát el óvodai és általános iskolai feladatokat.

- Szintén a KLIK fenntartásában működik a Rózsahegyi Kálmán Kistérségi Általános Iskola, mely a feladatát 2005. szeptember 01. napjától a társult önkormányzatok közigazgatási területén látja el.

Városunkban két középfokú oktatási intézmény működik:

- Szeged-Csanádi Egyházmegye fenntartásában működik a Kner Imre Gimnázium, Szakközépiskola és Kollégium *(egy intézményt alkot a Szent Gellért Általános Iskolával)*
- FVM fenntartásában a Bethlen Gábor Szakképző Iskola és Kollégium.

A közművelődés területén az önkormányzat integrált intézmény fenntartásával - Közművelődési, Közgyűjteményi Szolgáltató Intézmény - látja el feladatait.

A közművelődési intézmény mind az endrődi, mind a gyomai városrészen biztosítja a lakosok számára a kulturális szolgáltatások igénybevételét.

A településen a szociális alapszolgáltatásokat és egyes szakosított ellátási formákat valamint a gyermekjóléti szolgáltatást a szintén a Társulás fenntartásában működő Térségi Szociális Gondozási Központ biztosítja. A feladatok ellátási területe elsődlegesen a társult önkormányzatok közigazgatási területe. Az intézmény jelenlegi struktúrája, területi elhelyezkedése hosszú évek folyamán alakult ki, melyre elsősorban a település szerkezet és a folyamatosan növekvő igények hatottak. Az intézmény részletes bemutatására a koncepció következő fejezete tér ki.

III. 2. Demográfiai adatok

Településünk állandó lakosainak száma **2015. január 1. napján 13.950 fő**. A helyi népesség döntő többsége magyar nemzetiségű, ám számottevő Gyomaendrődön a magukat német (sváb) nemzetiséghez tartozónak vallók száma, valamint a cigány etnikumhoz tartozók. A cigány közösség 1995 óta, a német pedig 1998 óta rendelkezik önálló kisebbségi önkormányzattal.

Az alábbi táblázatban 2007-2015 évekre vonatkozóan mutatjuk be a város lakosságának korcsoportonkénti megoszlását:

1.számú táblázat

	0-2	3-5	6-13	14-17	18-54	55-59	60-69	70-79	80-X	Külterületi lakosok száma (összlakosságból)
2007. 01. 01.	407	441	1121	738	7727	1104	1652	1214	740	1057
2008. 01. 01.	367	425	1125	710	7601	1126	1670	1185	763	1063
2009. 01. 01.	343	424	1081	697	7455	1168	1672	1199	738	1138
2010. 01. 01.	335	409	1093	655	7277	1178	1635	1189	617	1170
2011. 01. 01.	316	373	1090	629	7210	1179	1743	1212	724	1212
2012. 01. 01.	285	343	1107	590	7101	1190	1782	1201	732	1171
2013. 01. 01.	278	340	1097	550	7020	1154	1834	1206	728	1140
2014. 01. 01.	291	320	1065	539	6944	1087	1876	1215	744	1148
2015. 01. 01.	329	295	1075	505	6832	1030	1949	1217	718	1157

Forrás: Központi Statisztikai Hivatal – állandó lakosság szám alapján

A táblázat adataiból látható, hogy a gyermekek, és az aktív korú személyek száma csökken, míg a nyugdíjas korú személyek száma stagnál településünkön. Nyolc év alatt 503 fővel 18 %-kal csökkent a 0-17 lakosok száma, valamint 11 %-kal csökkent az aktív korú lakosok száma.

A 60-69 éves korosztályt vizsgálva létszámuk a fenti időszakban 18 %-kal nőtt, az idősebb korosztálynál viszont stagnálást tapasztalunk, a nyugdíjas személyek várható életkora nem mutat településünkön növekedést.

A táblázatból látható, hogy városunkban jelentős a külterületi lakosok száma –a vizsgált időszakban 9 %-kal nőtt a külterületi lakosságszám-, akik számára a közszolgáltatások elérhetőségét kell folyamatosan biztosítani.

Települési lakossági adatok

2. számú táblázat

Év	Lakosság- szám (állandó)	Születések száma	Születések száma		Halálozási adatok	Halálozási adatok		Természetes szaporodás, fogyás (-)	Természetes szaporodás, fogyás (-)	
			Gyomai településrészen	Endrődi településrészen		Gyomai településrészen	Endrődi településrészen		Gyomai településrészen	Endrődi településrészen
1999.	16.045	146	89	57	241	129	112	-95	40	-55
2000.	15.900	104	57	47	251	147	104	-147	-90	-57
2001.	15.600	158	92	66	231	144	87	-73	-52	-21
2002.	15.523	136	76	60	239	150	89	-103	-74	-29
2003.	15.540	143	100	43	219	129	90	-76	-29	-47
2004.	15.399	146	73	73	217	118	99	-71	-45	-26
2005.	15.321	138	81	57	248	146	102	-110	-65	-45
2006.	15.237	124	78	46	218	129	89	-94	-51	-43
2007.	15.144	108	58	50	244	150	94	-136	-92	-44
2008.	14.972	105	59	46	232	141	90	-127	-82	-44
2009.	14.777	114	60	54	232	130	102	-118	-70	-48
2010.	14.625	96	53	43	248	152	96	-152	-99	-53
2011.	14.479	78	40	38	216	138	78	-138	-98	-40
2012.	14.331	113	65	48	214	139	75	-101	-74	-27
2013.	14.207	98	43	55	199	126	73	-101	-83	-18
2014.	14.081	112	57	55	229	133	96	-117	-76	-41

Forrás: KSH illetve Saját adatgyűjtés – helyi népesség-nyilvántartás adatai alapján

A város lakosságszáma 1999-hez viszonyítva 1.964 fővel, 12,2 %-kal csökkent. A születési adatok 1999-hez viszonyítva szintén csökkenést mutatnak. Városunkban 1999-ben 146 gyermek született, míg 2014-ben 112 fő, ez 23,3 % csökkenést jelent. A születési adatok eltérést mutatnak a két településrész között: 1999-ben a gyermekek 39 %-a született az endrődi településrészen, míg 2014-ben 49 %-a. Az emelkedést az okozza, hogy a kevesebb tőkével rendelkező személyek, családok az alacsonyabb ingatlanárak miatt előnyben részesítik az endrődi településrészt. Mindkét településrészen megfigyelhető a születések számának csökkenése, ez a csökkenés 1999-hez viszonyítva a gyomai településrészen nagyobb.

A halálozási adatok az elmúlt tíz évben csökkenő, stagnáló tendenciát mutatnak, mely változás megegyezik az országos és megyei adatok változásával. 1999-ben a lakosság kb. 1,5 %-a, 2014-ben a lakosság 1,6 %-a halt meg az adott évben. 1999-ben a halálesetek 46,47 %-a, 2014-ben a halálesetek 41,9 %-a következett be az endrődi településrészen.

A két településrészen közel azonos ütemben figyelhető meg a lakosság előregedése, a különbség a lakosság anyagi és szociális helyzetében van, az endrődi településrészen jóval több család szorul az önkormányzat segítségére.

A táblázat adataiból látható, hogy az elmúlt tíz évben évente átlagosan 130 fővel csökkent a település lakosainak a száma, minden évben átlagosan 100 fővel többen haltak meg a településen, mint amennyien születtek.

A népesség lélekszámának visszaesése közel negyvenéves folyamat, mely az ország területein különbözőképpen megy végbe, a természetes fogyás tekintetében Békés Megye népessége a két utolsó népszámlálás között 9,5 %-kal – országosan legnagyobb arányban – tovább fogyott, így 2011-ben nagyjából annyian élnek a megyében, mint a 19. század végén. *(KSH: 2011 népszámlálás 3. Területi adatok 3,4. Békés Megye)*

Sajnos a megyei tendencia településünkön is megjelenik, hiszen az elmúlt 10 év alatt 8,5 %-kal csökkent a településünkön élő személyek száma. A népesség számának csökkenése mellett jelentősen változott a magyar lakosság korösszetétele, a gyermekkorúak számának csökkenése mellett, nő az idős korosztály létszáma. Ez az idősödési folyamat szintén megfigyelhető településünkön, mely nagy terhet ró az önkormányzatra, hiszen az idősek ellátásáról fokozottabban kell gondoskodnia.

A lakosságszám alakulásában jelentős szerepet játszik még az el és bevándorlás. A település külterületeire (Öregszőlő, Nagylapos) figyelhető meg nagyobb arányú bevándorlás az alacsony ingatlanárak miatt. Az ide beköltözők nagy része anyagiilag és szociálisan rászorult személy illetve család.

III. 3. A település szociális helyzete és foglalkoztatottsága

Az ÁFSZ jelentése alapján a város **2007-2015 február havi** munkanélküliségi adatai:

3. számú táblázat

	2007	2008	2009	2010	2011	2012	2013	2014	2015
Regisztrált munkanélküliek száma	1035	1049	1232	1306	1274	1059	1142	596	658
Munkanélküliségi ráta	10,7	10,9	12,8	13,70	13,52	11,37	12,40	6,18	6,91
1 évnél régebben nyilvántartásban lévők száma	108	168	236	339	280	185	164	75	64
Járadék típusú ellátásban részesülők száma	236	204	338	289	262	161	196	82	83
Segély típusú ellátásban részesülők száma*	406	432	447	476	486	329	221	114	95

Forrás: Foglalkoztatási és Szociális Hivatal

*FHT-ban és RSZS-ben részesülők létszámával együtt

2007-ben Békés megyében a gazdasági aktivitás tartósan a régió és az ország átlagánál kedvezőtlenebbül alakult, annak ellenére, hogy 2007 év első negyedévében nőtt a foglalkoztatottak száma és aránya. Az országos munkanélküliségi ráta 7,5 %, Békés megyében 7,7 %, melyet 3 százalékponttal meghaladja a Gyomaendrődi mutatószám. 2008-ban jelentős változás nem következett be sem a megyében, sem városunkban a gazdasági aktivitás területén, a munkanélküliségi ráta városunkban illetve a megyében kedvezőtlenebbül alakult, mint az országos mutatószám. 2009-ben a Békés megyei munkanélküliségi ráta 13,3 % volt, míg a gyomaendrődi munkanélküliségi ráta 12,8 % volt, így városunkban a megyei helyzetenél kedvezőbben alakult a munkanélküliség. A táblázat adataiból látható, hogy a gazdasági világválság 2009 évben elérte városunkat, hiszen emelkedett a munkanélküliek száma, illetve csökkent a foglalkoztatottak száma. A rá következő két évben javulás nem volt tapasztalható. 2012-től folyamatos javulás tapasztalható, mely egyrészt a munkanélküli ellátások jogosultsági feltételeinek szigorítása és a városunkban beinduló közmunkaprogramoknak köszönhető.

Az ÁFSZ jelentése alapján a város munkanélküliségi adatai 2014. március és 2015. február között:

4. számú táblázat

	Regisztrált munkanélküliek száma	Munkanélküli ségi ráta	1 évnél régebben nyilvántartásban lévők száma	Járadék típusú ellátásban részesülők száma	Segély típusú ellátásban részesülők száma*
2014. március	648	6,72	74	83	129
2014. április	488	5,06	68	72	90
2014. május	648	6,72	66	94	96
2014. június	503	5,22	71	95	73
2014. július	481	4,99	65	74	80
2014. augusztus	518	5,37	64	95	81
2014. szeptember	514	5,33	67	83	76
2014. október	529	5,48	73	89	97
2014. november	564	5,85	75	76	105
2014. december	531	5,51	64	93	83
2015. január	517	5,43	63	91	78
2015. február	658	6,91	64	83	95

Forrás: Foglalkoztatási és Szociális Hivatal

**FHT-ban és RSZS-ben részesülők létszámával együtt*

Regisztrált munkanélküliek 12 havi átlaga: 550 fő, mely a munkaképes lakosok (15-64 évesek) 5,7 %-a. A munkaképes lakosság száma: 9645 fő (KSH népszámlálási illetve népességnylvántartási adatai 2013. 01.01. állapot szerint)

A munkaképes korú lakosság száma viszonylag magas, ám a regisztrált munkanélküliek száma is jelentős. Jelentős azoknak a személyeknek a száma is, akik regisztrált munkanélküliek, illetve akik álláskeresési járadékban, segélyben részesülnek. A vizsgált időtartam sokkal kedvezőbb képet mutat a tavalyi évnél, ennek oka a közfoglalkoztatásba bevont személyek számának időleges megnövelése.

A következő két táblázatban a főbb pénzbeli és természetbeni szociális ellátások valamint a közfoglalkoztatás alakulását mutatjuk be.

Pénzbeli ellátások

5. számú táblázat

	2011. év			2012. év			2013. év			2014. év		
A segély típusa	fő	Pénzügyi felhasználás eFt	Lakosság szám %-ban	fő	Pénzügyi felhasználás Ft	Lakosság szám %-ban	fő	Pénzügyi felhasználás ezer Ft	Lakosság szám %-ban	fő	Pénzügyi felhasználás ezer Ft	Lakosság szám %-ban
Rendszeres gyermekvédelmi kedvezmény	1 024	11 449	7,07	984	11 469	6,87	872	10 179	6,14	777	9 309	5,52
Rendkívüli gyermekvédelmi támogatás/önkormányzati segély gyermek jogán	341	2 324	2,36	292	2 049	2,04	199	1 443	1,40	222	2 012	1,58
Rendszeres szociális segély	84	25 942	0,58	53	17 374	0,37	65	18 116	0,46	71	18 965	0,50
Aktív korúak ellátása Rendszeres szociális segély 2008. december 31-ig, 2009. január 01. napjától rendelkezésre állási támogatás	384	96 515	2,65	220	85 961	1,54	167	54 141	1,18	281	42 922	2,00
Időskorúak járadéka*	9	3 118	0,06	12	3 997	0,08	--	--	--	--	--	--
Ápolási díj + 18% nyugdíj járulék*	108	36 043	0,75	153	39 168	1,07	--	--	--	--	--	--
Lakásfenntartási támogatás	816	47 982	5,64	845	57 005	5,90	583	39 446	4,10	486	28 841	3,45
Adósságcsökkentési támogatás	187	7466	1,29	33	3 511	0,23	3	869	0,02	3	13	0,02
Temetési segély	117	3 558	0,81	120	4 012	0,84	116	4 013	0,82	120	4 246	0,85
Köztemetés	19	2 533	0,13	2	224	0,01	6	675	0,04	2	287	0,01
Átmeneti segély (felnőtt)/önkormányzati segély	216	2 784	1,49	374	4 477	2,61	372	4 890	2,62	303	4 165	2,15

Saját adatgyűjtés 2011-2014

*Hatásköri változás következett be 2013. január 1. napján: az időskorúak járadékával és az ápolási díjjal kapcsolatos hatáskörök a járási hivatalhoz kerültek át.

A rendszeres gyermekvédelmi kedvezményre jogosulttá váló gyermekek száma 247 fővel 24 %-kal csökkent az elmúlt három év során, melynek oka a jogosultsági feltételek szigorodása a nagykorú tanulók esetében. Ez a tendencia felerősödve figyelhető meg az összes szociális ellátás tekintetében, kivéve a temetési és átmeneti (2014. január 1. napjától önkormányzati segély) esetében. E két utóbbi segélyformánál az önkormányzat szélesebb jogosultsági feltételt állapított meg, valamint a temetési segély esetében növelte annak összegét is.

Annak ellenére, hogy a szociális ellátások sok esetben csökkenő tendenciát mutatnak (melynek oka a jogosultsági feltételek szigorítása), azt tapasztaljuk, hogy a családok anyagi helyzete az elmúlt

három év során romlott, egyre több családnál okoz gondot egy-egy nagyobb kiadás teljesítése, az iskolakezdéssel járó költségek, a közüzemi számlák, elszámoló számlák rendezése.

Közfoglalkoztatás

6. számú táblázat

Év	Közfoglalkoztatás	
	Létszám (Fő)	Pályázaton elnyert összeg (ezer Ft)
2011	150	28.958
2012	292	257.474
2013	598	427.248
2014	637	303.610

Saját adatgyűjtés 2011-2014

Gyomaendrőd Város Önkormányzata az elmúlt években folyamatosan kiemelt feladatnak tekintette a közhasznú és közcélú foglalkoztatás megszervezését. A közfoglalkoztatással átmenetileg megoldható a munkaerőpiac perifériájára szorult, a munka világából kikerült személyek és családok megélhetési problémája, ezért is tartja az Önkormányzat kiemelt feladatának a közfoglalkoztatás megvalósítását.

2011. év óta folyamatos a létszámnövekedés, így már a megszokott szociális programelemek (belvíz elvezetési, mezőgazdasági útkarbantartási és illegális hulladéklerakók felszámolási programok) mellett értékteremtő és mezőgazdasági projektekkel is bővült településünkön a közfoglalkoztatás.

A mezőgazdasági programban dolgozók juhok és baromfik tenyésztésével foglalkoznak, zöldségféléket és egynyári virágokat termesztnek, homoktövis ültetvényt és gyümölcsöst telepítettek, valamint szántóföldi növénytermesztésben termelik meg az állattenyésztéshez szükséges takarmány zömét.

Az értékteremtő programban varrodai tevékenységgel foglalkoztatott az Önkormányzat varrónőket, akik ezen tevékenységüket igen jól végezték, így azóta már szociális szövetkezetként önállóan végzik tevékenységüket, ezzel elérve a közfoglalkoztatás eredeti célját, vagyis az elsődleges munkaerőpiacra kerültek ki dolgozók a közfoglalkoztatásból. Komplex gondolkodásmód kezd kialakulni, az emberek hozzáállása az ilyen értékteremtő munkához egészen más.

A téli időszakban a szabadban végezhető tevékenységek száma jelentős mértékben csökken, így a foglalkoztatotti létszám megtartása, valamint az állás keresők munkajövedelemhez – és nem szociális jellegű támogatáshoz – juttatása csak összetett,

foglalkoztatási és képzési elemeket tartalmazó program keretében biztosítható, így ebben az időszakban több, mint 130 fő kapott különböző képzéseket.

IV. A személyes gondoskodást nyújtó szociális ellátások jellemzői a településen, aktuális adatok

IV. 1. Az ellátási kötelezettség jelen állapota

7. számú táblázat

Szolgáltatás megnevezése	Gyomaendrődön kötelezően ellátandó feladat	Gyomaendrődön ellátott feladat
Szociális alapszolgáltatások		
Étkeztetés	X	X
Házi segítségnyújtás	X	X
Családsegítés	X	X
Jelzőrendszeres házi segítségnyújtás		X
Támogató szolgáltatás		X
Tanyagondnoki/falugondnoki szolgáltatás		X
Nappali ellátás:		
a) Időskorúak	X	X
b) Fogyatékosok	X	X
c) pszichiátriai betegek	X	
d) hajléktalanok ellátása		
Közösségi ellátások		
Utcai szociális munka		
Szakosított ellátási formák: átmeneti és tartós bentlakásos ellátások		
Idősek ellátása		X
Fogyatékosok ellátása		
Pszichiátriai betegek ellátása		
Szenvedélybetegek ellátása		
Hajléktalanok ellátása		
Átmeneti elhelyezést nyújtó ellátás		X

A táblázatból látható, hogy a nappali ellátás kötelezően biztosítandó feladat településünkön, azonban a szolgáltatások közül az intézmény az időskorúak és fogyatékos személyek számára biztosítja az ellátást, a pszichiátriai betegek számára nem. Az intézmény folyamatosan figyelemmel kíséri az igényeket. A pszichiátriai betegség tüneteivel rendelkező személyek az intézmény látókörében vannak, hiszen ezek a személyek a *tizennyolcadik életévüket betöltött, egészségi állapotuk vagy idős koruk miatt szociális és mentális támogatásra szoruló, önmaguk ellátására részben képes személyek (időskorúak) nappali ellátását* igénybe veszik. Ebben az ellátási formában is megkapják a szükséges szociális és mentális támogatást.

IV. 2. Gyomaendrőd személyes gondoskodást nyújtó szociális ellátó rendszere

A személyes gondoskodást nyújtó szociális ellátásokat állami szereplőként a Térségi Szociális Gondozási Központ látja el. Az intézmény Gyomaendrőd, Csárdaszállás, Hunya Települési Önkormányzati Társulás fenntartásában működik. Az ellátási terület a három társult önkormányzat közigazgatási területére terjed ki, kivéve az idősek tartós bentlakásos ellátását, mely esetben az

ellátási terület Magyarország egész közigazgatási területére kiterjed.

Gyomaendrőd Város területén a Gyomai Református Egyházközség fenntartásában működik Református Egyház Szeretetotthona, mely intézmény a szakosított ellátások közül idősek otthonát tart fenn 33 férőhellyel.

A Hétszínvirág-Tüskevár Szolgáltató Nonprofit Közhasznú Betéti Társaság közhasznú tevékenysége keretében megfelelő ellátás biztosításával részt vesz időskorúak, rászorultak gondozásában, ápolásában, a külterületen élők hátrányainak enyhítésében, esélyegyenlőségének elősegítésében. A társaság határozatlan idejű működési engedéllyel rendelkezik az alábbi szociális szolgáltatások végzésére:

- Tanyagondnoki szolgáltatás
- Házi segítségnyújtás

8. számú táblázat

Szolgáltatás/intézmény megnevezése	Térségi Szociális Gondozási Központ	Hétszínvirág-Tüskevár Nonprofit BT.	Gyomai Református Egyház Szeretetotthona
Szociális alapszolgáltatás			
Étkeztetés	X		
Házi segítségnyújtás	X	X	
Családsegítés	X		
Jelzőrendszeres házi segítségnyújtás	X		
Támogató szolgáltatás	X		
Tanyagondnoki szolgálat	X	X	
Nappali ellátás a) Időskorúak, b) fogyatékosok, c) pszichiátriai betegek ellátása d) Hajléktalanok ellátása	X X X		
Közösségi ellátások			
Utcai szociális munka			
Szakosított ellátási formák: átmeneti és tartós bentlakásos ellátások			
Idősek ellátása	X		X
Fogyatékosok ellátása			
Pszichiátriai betegek ellátása			
Szenvedélybetegek ellátása			
Hajléktalanok ellátása			
Átmeneti elhelyezést nyújtó	X		

IV.2.1. Térségi Szociális Gondozási Központ

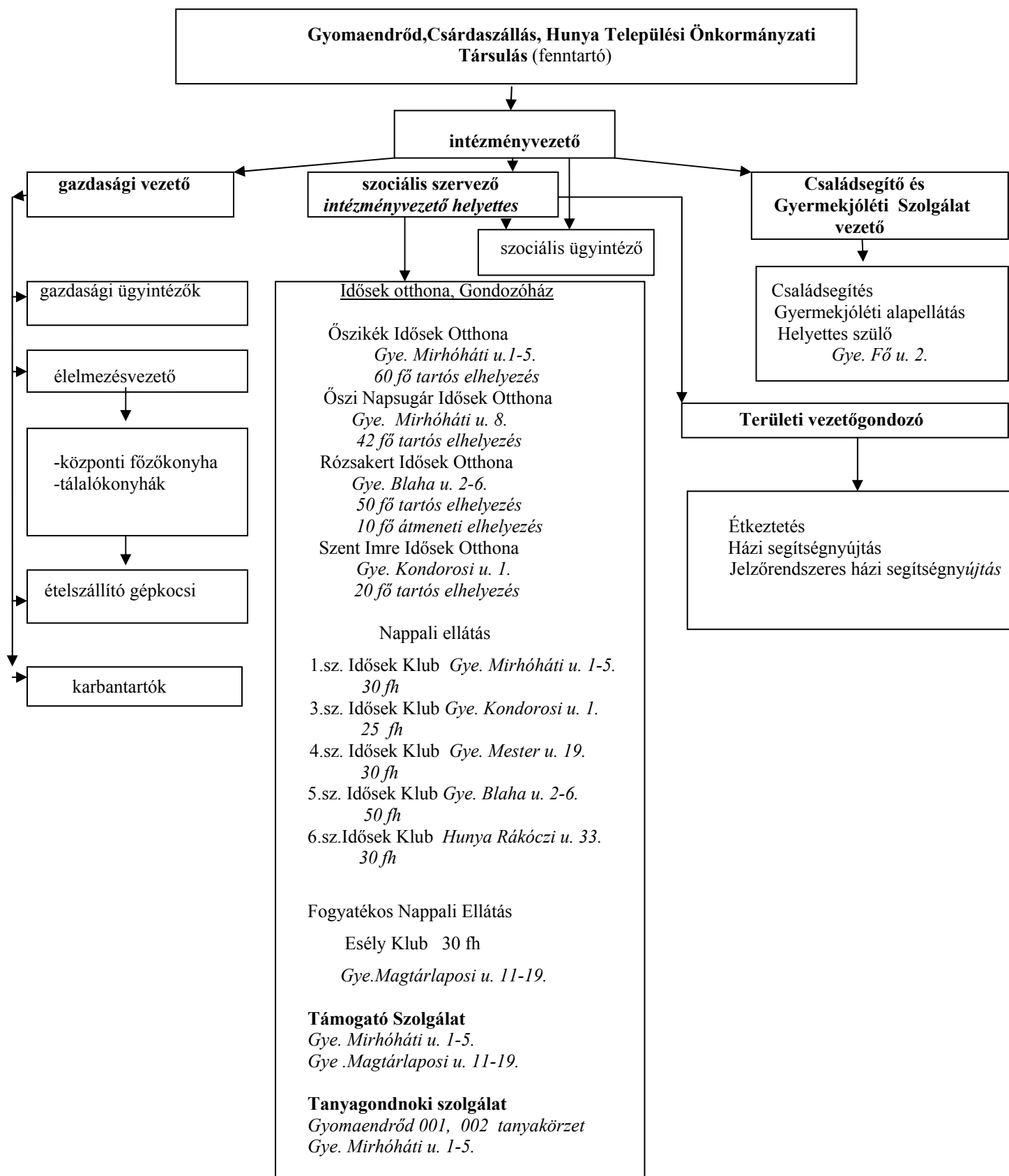
A Térségi Szociális Gondozási Központ elődje a Városi Gondozási Központ, melyet Gyomaendrőd Város Önkormányzata alapított 1993. május 1. napján. Az intézmény a település szociális ellátó rendszerében az alapítástól kezdve önállóan gazdálkodó költségvetési szervként látja el feladatát.

Az intézményt 2007. március 01. napjától Térségi Szociális Gondozási Központ néven Gyomaendrőd, Csárdaszállás, Hunya települések önkormányzatainak Intézményi Társulása, majd 2013. június 1. napjától jogutódlással Gyomaendrőd Csárdaszállás Hunya Települési Önkormányzati Társulás tartja fenn.

Az intézmény a társult települések közigazgatási területein élők részére szociális alapszolgáltatásokat biztosít. A szakosított ellátásnál az idősek gondozóházába a társult településeken állandó bejelentett lakhellyel rendelkező jogosultakra, tartós elhelyezés vonatkozásában az ellátási terület egész Magyarország területére kiterjed.

Az alap és szakosított ellátást nyújtó szolgáltatások integráltan egymásra épülve nyújtanak adekvát segítséget az igénylők részére. A szervezeti integráció előnye, hogy az ellátási formák átjárhatóak, összekapcsolhatóak, így mindenkor az egyéni szükségletek által meghatározott szolgáltatást veheti igénybe a segítségre szoruló egyén.

Térségi Szociális Gondozási Központ szervezeti felépítése



ALAPSZOLGÁLTATÁSOK

Étkeztetés

A szolgáltatás keretében napi egyszeri meleg ételt, szükség esetén diétás ételt (ebédet) kapnak az igénylők. Az étel kiszolgálása helyben fogyasztással, az igénylő által történő elvitellel, illetve intézmény által történő házhozszállítással valósul meg. Az étkeztetési szolgáltatás kiszolgálása a nappali ellátást biztosító klubokból történik.

Az igénybe vevők részére kiszolgált ételt Gyomaendrődön a Térségi Szociális Gondozási Központ főzőkonyhája, a társult Hunya községben pedig a hunyai önkormányzat fenntartásában működő közétkeztetést kiszolgáló főzőkonyha állítja elő.

Az étkeztetést határozatlan idejű működési engedély alapján biztosítja az intézmény a társult települések közigazgatási területén élő jogosultak részére. A szakfeladat személyi feltételei - 2 fő részmunkaidős segítő által - biztosítottak. Az ebédek házhoz szállítását főállású házigondozók, társadalmi gondozók illetve az intézmény gépkocsija végzi.

Étkeztetést igénylők számának alakulása 2011.-2014. években

9. számú táblázat

2011	248 fő
2012	257 fő
2013	236 fő
2014	212 fő

Forrás: Intézményi adatok

10. számú táblázat

	1.számú Idősek Klubja	3.számú Idősek Klubja	4.számú Idősek Klubja	5.számú Idősek Klubja	6.számú Idősek Klubja
2011	62	23	10	130	23
2012	75	22	10	127	23
2013	72	22	10	104	28
2014	70	19	9	91	23

Forrás: Intézményi adatok

Az étkeztetést igénylők száma viszonylagos állandóságot mutat, azonban 2013. évtől érzékelhető volt, hogy a városban több civil szolgáltató bekapcsolódott az idősek szociális étkeztetésébe.

Gyomaendrődön és Csárdaszálláson a Gondozási Központ főzőkonyhájáról biztosított az idősek étkeztetése. Az életkornak megfelelő étrendet és a különböző betegségekben előírt mindenféle diétát ki tudják szolgálni az igénylők számára.

Házi segítségnyújtás

Az intézmény házi segítségnyújtás keretében a társult településeken élő ellátást igénylők részére közvetlen környezetükben, lakásukon nyújt segítséget önálló életvitelük fenntartásához. E tevékenység magába foglalja az alapvető gondozási és alapápolási feladatok ellátását. Segítséget nyújt az önálló életvitel fenntartásában, az ellátott és lakókörnyezete higiénés körülményeinek megtartásában, továbbá prevenciós szerepet tölt be a veszélyhelyzetek kialakulásában.

A szolgáltatást elsődlegesen időskorú személyek veszik igénybe, azonban olyan nyugdíj korhatár alatti nagykorú személy is igénybe veheti, aki bio-, pszicho- és szociális szükségleteinek kielégítésében segítségre szorul, azt saját erőből nem képes kielégíteni és más nem gondoskodik róla.

A házi segítségnyújtás bázisai:

- 1.sz Idősek Klubja- Gyomaendrőd Mirhóhádi u. 1-5.sz.
- 5.sz Idősek Klubja - Gyomaendrőd Blaha Lujza u. 2-6.sz.
- 6.sz Idősek Klubja- Hunya Rákóczi F. u. 31.
- Csárdaszállás község lakói részére az 1.sz Idősek Klubja.

A házi segítségnyújtást 10 fő szakképzett és 3 fő képesítés nélküli gondozó végzi.

Házi segítségnyújtást igénylők átlagos számának alakulása 2011.-2014. években

11. számú táblázat

2011	68 fő
2012	76 fő
2013	82 fő
2014	85 fő

Forrás: Intézményi adatok

Ellátottak gondozási szükséglet szerinti megoszlása

12. számú táblázat

	1 óra gondozási szükséglet (fő)	2 óra gondozási szükséglet (fő)	3 óra gondozási szükséglet (fő)	4 óra gondozási szükséglet (fő)
2011	15	36	10	7
2012	7	48	12	9
2013	8	49	14	11
2014	0	50	17	18

Forrás: Intézményi adatok

A táblázat jól szemlélteti, hogy a házi segítségnyújtás iránt évről-évre nő az igény. A gondozási szükséglet alapján nyújtott szociális segítség lehetővé teszi, hogy az igénylők a lehető legtovább megmaradjanak saját környezetükben. Azonban az adatokból az is kiolvasható, hogy az ellátotti

létszám növekedésével együtt a szolgáltatást igénybe vevők körén belül nő a magasabb gondozási szükséglettel rendelkezők száma.

Jelzőrendszeres házi segítségnyújtás

Ezen szolgáltatást a mezőberényi Városi Humánsegítő és Szociális Szolgálat által működtetett diszpécserközponton keresztül látja el az intézmény. Gyomaendrődön 10 jelzőkészülék került kihelyezésre.

A jelzőrendszeres házi segítségnyújtás a saját otthonukban élő, egészségi állapotuk és szociális helyzetük miatt rászoruló, a segélyhívó készülék megfelelő használatára képes időskorú vagy fogyatékos személyek, illetve pszichiátriai betegek részére nyújtott szolgáltatás, akiknél az önálló életvitel fenntartása mellett krízishelyzetekkel lehet számolni. A szolgáltatás célja a krízishelyzetek megelőzése, elhárítása, megoldása. Az ellátás éjjel-nappali ügyelet biztosítása által működik. Az ügyeletet szakképzett házigondozók látják el, az éjszakai ügyeletben pedig az intézmény gépkocsijai segítik a gondozó mielőbbi helyszínre érkezését.

Idősek Nappali ellátása

A Térségi Szociális Gondozási Központban Gyomaendrődön 4 telephelyen, Hunyán 1 telephelyen működik Idősek Klubja, összesen 165 férőhellyel. Csárdaszállásról a gyomaendrődi telephelyre szállítjuk az ellátást igénylőket.

Ezen ellátási forma elsősorban időskorú szociális és mentális támogatásra szoruló, önmaguk ellátására és a klubba önállóan vagy segítséggel bejárni képes személyek részére biztosított szolgáltatás.

A szolgáltatás keretében az intézmény az ellátást igénybe vevőknek lehetőséget biztosít a nappali tartózkodásra, társas kapcsolatokra, alapvető higiénés szükségletek kielégítésére, illetve igény szerint az étkeztetésre.

A klubokban az intézmény a jogszabályi előírásoknak megfelelően az egyéni gondozási tervben lefektetett célok elérésére törekedve biztosítja a szükségletekhez igazodó ellátást. A komplex ellátás magában foglalja:

- fizikai ellátást
- egészségügyi ellátást
- mentális gondozást
- foglalkoztatást
- érdekvédelmet

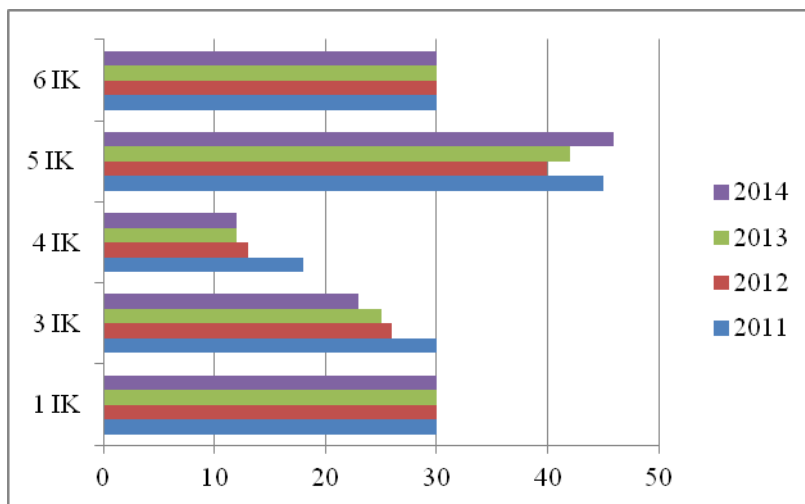
Az idősok részére fenntartott nappali ellátást biztosító klubok személyi és tárgyi feltételei megfelelnek a jogszabályi előírásoknak, így azok határozatlan idejű működési engedéllyel rendelkeznek.

Telephelyek:

1.sz Idősok Klubja	30 fh.	Gyomaendrőd Mirhóhátí u. 1-5.
3.sz Idősok Klubja	25 fh.	Gyomaendrőd Kondorosi u. 1.
4.sz Idősok Klubja	30 fh.	Gyomaendrőd Mester u. 19.
5.sz Idősok Klubja	50 fh.	Gyomaendrőd Blaha L. u. 2-6.
6.sz Idősok Klubja	30 fh.	Hunya Rákóczi u. 31.

Az ellátotti létszám alakulása az utóbbi négy évben:

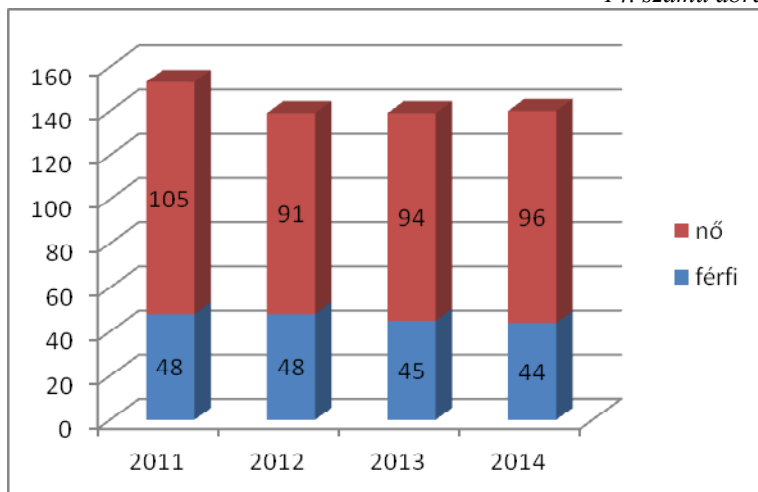
13. számú ábra



Forrás: Intézményi adatok

A következő ábra az idősok nappali ellátását igénybe vevők nemenkénti megoszlását mutatja be intézményi szinten:

14. számú ábra



Forrás: Intézményi adatok

A szociális ellátórendszer legtöbb szegmensében, így az idősök nappali ellátásában is megfigyelhető, hogy a nők a férfiakhoz viszonyítva kétszeres arányt képviselnek.

Idősök nappali ellátásának kihasználtsága egységenként az elmúlt négy évben

15. számú táblázat

egység / engedélyezett férőhely	kihasználtság %-ban kifejezve			
	2011	2012	2013	2014
1.sz IK. / 30 fő	87	97	100	100
3.sz IK. / 25fő	75	65	100	92
4.sz IK. / 30 fő	63	43	43	40
5.sz IK. / 50 fő	90	80	84	92
6.sz IK. / 30 fő	100	100	100	100

Forrás: Intézményi adatok

Az idősök nappali ellátásában a kihasználtság 2013. évre két egység kivételével elérte a 100 %-ot. A 4. számú Idősök Klubja Gyomaendrőd nagylaposi külterületi részén üzemel. Ezen a területen a lakosságon belül az idősök száma az elhalálozások miatt folyamatosan csökken. A területen élő idősök számbeli csökkenése a klub kihasználtságát is csökkenti.

Az 5. számú Idősök Klubja ellátotti létszámának alakulására hatással van az ellátási területen működő civil szolgáltató által fenntartott idős nappali klub.

Fogyatékosok nappali ellátása

Az intézmény elsősorban nagykorú fogyatékos személyek nappali ellátását biztosítja 30 férőhelyes egységében.

Igény szerint azonban olyan a harmadik életévüket betöltött, önkiszolgálásra részben képes, vagy nem képes fogyatékos, illetve autista személyek is igénybe vehetik az ellátást, akik felügyeletre szorulnak.

Az idősök nappali ellátásához hasonlóan az ellátási formára jellemző szolgáltatásokat a fogyatékos személyek speciális szükségleteihez igazodva biztosítják. Prioritást élvez a fogyatékos személyek egyéni fejlesztése, rehabilitációja.

A társult településeken élő fogyatékos személyek is a gyomaendrődi telephelyen vehetik igénybe a nappali ellátást. Gyomaendrődön és a társult településekről az ellátottakat a támogató szolgálat gépkocsijával szállítják a klubba. Klubtagjaik otthonuk és a klub közötti szállítást a 2/2009. (I.30.) önkormányzati rendelet szabályozása szerint térítésmentesen vehetik igénybe.

Ellátást igénylők átlagos létszáma 2011. - 2014.

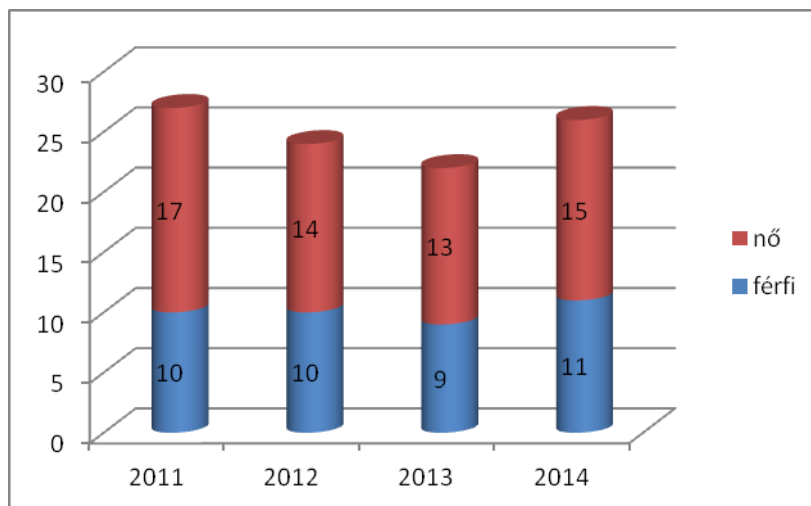
16. számú táblázat

Év	Átlagos létszám (fő)
2011	27
2012	24
2013	22
2014	26

Forrás: Intézményi adatok

Klubtagok megoszlása, nemenként

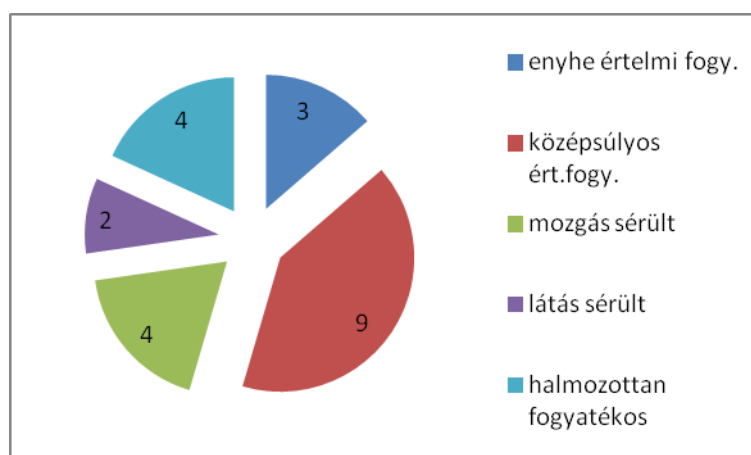
17. számú ábra



Forrás: Intézményi adatok

Ellátottak fogyatékosági típus szerinti megoszlása 2014. december 31-én

18. számú ábra:



Forrás: Intézményi adatok

Támogató szolgálat

Az ellátás célja a fogyatékkal élők autonómiájának megőrzése mellett a speciális szükségleteik kielégítésében való közreműködés saját lakókörnyezetükben. Elsősorban a lakáson kívüli közszolgáltatások elérésének segítése személyi segítő és szállító szolgáltatás működtetése által.

Személyi segítség keretében

A fogyatékkal élők saját környezetükben történő önálló életvitelének fenntartását segítő szolgáltatás elem, melynek keretében a személyi segítő olyan feladatokat végez melyekre az ellátott részben vagy teljes egészében önállóan nem képes.

Információnyújtás, ügyintézés, tanácsadás által a társadalmi beilleszkedést segítő szolgáltatáshoz való hozzájutás biztosítása, ami által a fogyatékos személyek kapcsolat készségének javulása, családi és társadalmi kapcsolataiknak erősödése valósulhat meg.

Cél, a minél teljesebb önálló élet megvalósulása, speciális önsegítő csoportok szerveződésének segítése, a fogyatékkal élők széleskörben megvalósuló társadalmi integrációjának elősegítése.

Szállító szolgáltatás

Speciálisan felszerelt személyszállító járművel segíteni a fogyatékos személyek közlekedését, ami által lehetővé válik az önálló ügyintézés, szolgáltatások igénybevétele, kontakt emberi kapcsolatok megvalósulása.

A feladat ellátását speciális képesítéssel rendelkező 1 fő támogató szolgálatvezető, 2 fő személyi segítő és 1 fő gépkocsivezetővel valósítja meg az intézmény.

A mozgásfogyatékos személyek szállítására oldalfellépővel és lifttel felszerelt gépjárművet üzemeltetnek. A szolgálat a Térségi Szociális Gondozási Központhoz integráltan határozatlan idejű működési engedéllyel működik. A feladat ellátására három éves ciklusokban lehet pályázni a fenntartóknak. Eddigi sikeres pályázatainknak köszönhetően a szolgálat folyamatosan működik. 2013. évben a DAOP 4.1.3/A/11 jelű Szociális alapszolgáltatások és gyermekjóléti alapellátások infrastrukturális fejlesztésére kiírt nyertes pályázatunknak köszönhetően új gépkocsit tudtunk beszerezni és így le tudtuk cserélni a 8 éves sokat használt támogató szolgálati gépkocsinkat.

Tekintettel a település kétpólusú voltára, valamint az esélyegyenlőség minél szélesebb megvalósulására a támogató szolgáltatást igénybe vevők részére két nyitva álló helyiség áll rendelkezésére egyik az intézmény székhelyén a

- Gyomaendrőd Mirhóhádi u. 1-5.sz. alatt,
- a másik a Fogyatékosokat ellátó nappali klub épületében
- Gyomaendrőd Magtárlaposi u. 11-17. szám alatt.

Támogató szolgáltatást igénylők száma, fogyatékosági típusonként

19. számú táblázat

	Mozgás fogyatékos	Értelmi fogyatékos	Halmazottan fogyatékos/Autista	látássérült
2011	11	15	10	0
2012	8	14	10	0
2013	8	13	11	0
2014	8	12	8	2

Forrás: Intézményi adatok

Ellátást igénylők megoszlása

20. számú táblázat

	személyi segítség	személyi szállítás
2011	13	23
2012	11	21
2013	13	19
2014	12	18

Forrás: Intézményi adatok

A támogató szolgáltatást évek óta hasonló számmal veszik igénybe a fogyatékkal élők. Nagyon nagy szerepet játszik a szállító szolgáltatás a tanköteles korú gyermekek képző, fejlesztő intézményekbe történő napi szállításában. A szolgáltatás állandóan 100 %-osan kihasznált.

Tanyagondnoki szolgálat

A tanyagondnoki szolgálat a Térségi Szociális Gondozási Központ Gyomaendrőd-Csárdaszállás-Hunya személyes gondoskodást nyújtó integrált intézményi ellátórendszerének tagjaként látja el feladatát kettő tanyagondnoki körzetben.

- **001-es tanyagondnoki körzet** (*Álmosdomb ,Bacsalaposi, Diófa, Kis , Kör, Polyákhalmi, Szőlőskert, Ugari utcák, és Határ út*) és
- **002-es tanyagondnoki körzet** (*Iskola, Kondorosi, Páskumi utcák, Szarvasi út, Tanya II.ker., Tanya III. kerület*)

A szolgáltatás célja, Gyomaendrőd város külterületein, tanyáin élő személyek, családok alapvető szükségleteinek kielégítésében, életvitelük segítésében való közreműködés, a közszolgáltatásokhoz, egészségügyi és egyéb alapszolgáltatásokhoz való hozzájutás biztosítása által a tanyákon élők esélyegyenlőségének növelése, életfeltételeinek javítása.

Tanyagondnoki szolgálatunk keretében nyújtott alapszolgáltatási feladatainkat, különösen a szociális igazgatásról és szociális ellátásokról szóló 1993.évi III. törvény, illetve az annak végrehajtására kiadott 1/2000.(I.7.) SzCsM rendelet, valamint a 2/2009. (I.30.) önkormányzati rendelet alapján szervezi az intézmény.

A tanyagondnoki szolgáltatás körzetenként közel 400 lakos részére nyújt segítséget.

A feladatot 2 fő szakképzett tanyagondnok látja el. A tanyagondnoki körzetekben élők közlekedését gépkocsival történő szállítás által segítik a tanyagondnokok.

A 001-es tanyagondnoki körzetben működő akadálymentesített 9 személyes OPEL VIVARÓ gépjármű beszerzése sikeres pályázat útján valósulhatott meg, a 002-es tanyagondnoki körzetben a szállítási feladatokat egy OPEL ZAFIRA 7 személyes gépkocsival valósítják meg. Az intézmény ebben a körzetben is egy terepjárára is alkalmas gépjármű beszerzését tervezi, azonban ez csak pályázati forrásból valósulhat meg.

A tanyagondnoki szolgálatok működtetése által a tanyákon és külterületeken élő családok esélyegyenlőségének, a közszolgáltatásokhoz való hozzáférésének, valamint a területeken élők biztonságérzetének javulása tapasztalható.

Családsegítő és Gyermekjóléti Szolgálat

2013. január 1. napjától a Térségi Humánsegítő Szolgálat megszűnt Gyomaendrődön. A Családsegítő és Gyermekjóléti Szolgálat a személyes gondoskodást nyújtó alap és szakosított ellátásokat végző Térségi Szociális Gondozási Központba integrálódott.

Gyomaendrődön, közel 20 éves múltra tekinthet vissza a családsegítés, melynek keretében a segítséget kérő kliensek térítésmentesen vehetik igénybe a szolgáltatást. Működési alapelve, hogy nem oldja meg a kliens helyett a problémákat, hanem segítő támogatással hozzásegíti őt ahhoz, hogy eredményesebben és önállóan képviselje magát, problémamegoldó képessége fejlődjön.

A családsegítés keretében biztosítjuk:

- ◆ szociális, egészségügyi, életvezetési és mentálhigiénés tanácsadást,
- ◆ a családban jelentkező működési zavarok, konfliktusok megoldásának elősegítését,
- ◆ veszélyeztetettséget és krízishelyzetet észlelő jelzőrendszer működtetését,
- ◆ közösségfejlesztő, egyéni és csoportos programok szervezését,
- ◆ családokat segítő szolgáltatásokat.

A családsegítő szolgálat a jogszabályi előírásoknak megfelelően, három felsőfokú végzettségű családgondozóval látja el, az évről-évre bővülő feladatokat. A családsegítésen dolgozik még egy fő tanácsadó pszichológus is.

2004. január 1-től beindult az adósságkezelési tanácsadás, 1 fő kiképzett adósságkezelési tanácsadóval, azonban a szolgáltatást az önkormányzat 2012. december 31-ével megszüntette. 2011-ben az 201 család igényelte a támogatást, míg az utolsó évben 121-en. A tanácsadás végleges megszüntetésére 2014. március 31-ig került sor, ugyanis a korábban megállapított támogatások erre az időpontra futottak ki. Leggyakrabban az áramszolgáltató felé tartoztak az ügyfelek, de magas volt a gáz- és víztartozást felhalmozók aránya is.

A családsegítés önálló szakmai egységében jelennek meg 2005 őszétől azok az ügyfelek is, akik rendszeres szociális segélyben részesülnek. Őket jegyzői határozat kötelezi az együttműködésre.

A családsegítés a törvényben meghatározott tevékenységét személyes kapcsolat keretében végzi. A családok segítésének szerepe az, hogy megelőzze a gyermekek és felnőttek elhanyagoltságát, bántalmazását, segítse a kiszolgáltatott gyermekeket és felnőtteket, akik nem képesek arra, hogy megvédjék magukat a fizikai és érzelmi bántalmazásoktól. A családsegítés olyan szolgáltatási forma, amely alkalmas arra, hogy együttesen kezelje az emberi különbségek miatt felmerülő szükségleteket, a szociális rendszer, valamint a családok változásai miatt fellépő szükségleteket. Nagy szerepe van a krízishelyzetekben való segítségnyújtásnál. A feladatokat a segítő szakemberek komplex családgondozással látják el.

A családsegítő szolgálatnál a hozott problémák megoszlását az alábbi táblázat mutatja, az utolsó három év összehasonlításában. A kliens egy adott nehézséggel érkezik az intézménybe, ezt osztja meg a családgondozóval, ezt nevezik hozott problémának. A családgondozás folyamán aztán kiderülhetnek más problémák, illetve az alapp probléma elemzésénél mélyebb okokra lelnek, és azt kell kezelni. Gyakori, hogy egészen más jellegű lesz az esetkezelés, mint amit a hozott probléma alapján várni lehetett volna.

21. számú táblázat

Hozott probléma megnevezése	2011	2012	2013	2014
Életviteli	16	82	14	14
Családi kapcsolati	49	81	31	25
Családon belüli bántalmazás	4	0	7	6
Lelki-mentális	53	37	35	43
Gyermeknevelési	9	7	6	10
Anyagi	205	195	39	24
Foglalkoztatással kapcsolatos	112	64	36	32
Egészségkárosodás következménye	0	51	26	30
Ügyintézéshez segítségkérés	0	352	3	14
Információkérés	5	211	0	0
Egyéb	4	1	1	5

Forrás: Intézményi statisztika 2011-2014.

A táblázatból látható, hogy 2012-es évben kiugróan magasak a számok szinte minden kategóriában a többihez képest, ennek az az oka, hogy a többi évben csak a gondozásban levő családokat kellett

szerepeltetni ezen a soron, míg 2012-ben azokat is, akik akár csak egyszer jelentek meg ügyintézés céljából. Az anyagi ügyek miatt hozzánk fordulók száma folyamatos emelkedést mutat, kivéve a 2013-as évet, melynek az oka, hogy abban az évben az adósságkezelési szolgáltatás megszűnése miatt új támogatás megállapítására már nem került sor.

A családsegítő szolgálat észlelő és jelzőrendszert működtet, amelyről a szociális igazgatásról és a szociális ellátásokról szóló 1993. évi III. törvény 64.§-a rendelkezik.

A jelzőrendszer működésének célja olyan egyéni, vagy családi, környezeti, társadalmi helyzet, vagy ezek következtében kialakult állapot megelőzése, amely az egyén, vagy család testi, vagy lelki megrendülését, társadalmi ellehetetlenülését okozza. A már kialakult veszélyeztetettség és krízishelyzet következményeinek enyhítése, az ehhez vezető okok feltárása és a probléma forrásának feloldása is a feladatok közé tartozik.

A jelzőrendszer tagjai az orvosok, védőnők, gyermekjóléti szolgálat, a rendőrség, oktatási intézmények, polgárőrség, polgári védelem, tanyagondnokok, mezőőrök, településőrök, Vöröskereszt valamint a Gyomaendrődi Közös Önkormányzati Hivatal, magánszemélyek, akik olyan problémákat észlelnek amelyek a szociális munka eszközeivel orvosolhatók.

Jelzés esetén az intézmény családgondozói felkeresik a jelzett személyt, és egy helyzetelemzést követően felajánlják a családsegítő szolgálat által nyújtható szolgáltatásokat. Krízishelyzetben gyakran összehangolt együttműködésre van szükség más partnerintézményekkel, szociális szolgáltatókkal, hajléktalan ellátás intézményeivel, egészségügyi szolgáltatókkal, kórházakkal. Ez az együttműködés a tapasztalatok alapján példaértékűen működik.

A jelzőrendszer évente legalább két alkalommal összeül és információkat cserél, tapasztalatait megosztja a veszélyeztetett személyek élethelyzetét szeme előtt tartva.

A jelzőrendszer leghangsúlyosabb munkája a téli fűtési időszakra tehető, ilyenkor még hatványozottabb odafigyelés mutatkozik, hogy a szegénysorban élő, szociális hátrányokkal küzdő, gyakran egyedül élő idős emberek, sok esetben önmaguktól segítséghez nem folyamodó személyek és családok részére egy folyamatos ellenőrzést biztosítsanak annak érdekében, hogy a fűtési nehézségek megoldódjanak, és ne történjen kihűléses haláleset.

Gyomaendrődön van, egy a jelzőrendszer által feltérképezett lista, amelyen olyan személyek szerepelnek, akik a téli időszakban veszélyeztetettek. Ezen személyek ellenőrzése megtörténik a téli időszakban több alkalommal, illetve el lett a részükre juttatva egy információs kártya amin elérhetőségeink találhatók, és bármikor segítséget tudunk nyújtani a részükre.

Ezzel szoros összefüggésben van a kihelyezhető kályhák lehetősége, amelyek olyan helyekre kerülhetnek ki egy használatbaadási szerződéssel, ahol nincs fűtés, vagy az érintett személy saját tulajdonú kályhája megrongálódott és önerőből azonnal nem tudja megoldani a pótlását. Jelenleg az intézménynél 8 kályha áll rendelkezésre, melyek határozott időtartamra kihelyezhetők.

Az intézmény rendszeresen tart szakmai napokat, továbbképzéseket:

- 2011. április 11-én a Térségi Humánsegítő Szolgálat szakmai napot szervezett a kistérség szakemberei számára a szenvedélybetegségek témakörében.
- Még ebben az évben májusban került sor egy három napos képzés megszervezésére szegénység és adósságkezelés témakörében, melynek során felvételre került Gyomaendrőd és környéke szegénység- és adósság probléma-katasztere.
- 2012. év elején pályázati forrásból drogprevenciós előadásokat szerveztek szülők részére 4 alkalommal, majd zárásként a részeg szemüveget próbálhatták ki az érdeklődők.
- 2013-ban 4 napos képzést szervezett a családsegítő szolgálat a magáncsődeljárás bevezetendő intézményéről és az ehhez kapcsolódó témákról.
- 2013-ban két önismereti-kommunikációs csoportot indított az intézmény gyermekek és fiatalok számára. Az egyik csoport 13-15 évesekből állt, míg a másik 16-20 évesekből. A visszajelzések alapján a fiatalok hasznosnak ítélték a foglalkozásokat, így 2014-ben is folytatni fogják a tematikus csoportok szervezését
- A Prima-Soft Kft kérésére 11 fő számára tartott tájékoztatást családgondozó munkavállalással, pályaeorientációval kapcsolatban. Ugyanitt két csoport részére pénzügyi ismeretek oktatást tartott munkatársuk. 2014-ben 4 csoportban 61 fő számára tartott családgondozójuk foglalkozást önismereti és pénzügyi ismeretek témakörében a Prima-Soft Kft. dolgozóinak körében. Mindkét foglalkozás-típusnak kedvező volt a visszhangja, így kérés esetén további oktatások tartását is vállalják.
- 2014-ben nők számára tartottak 5 alkalmas foglalkozás-sorozatot, melyen a női szerepekről, elvárásokról, illetve a családon belüli erőszakról hallhattak a résztvevők előadást, mely után kötetlen beszélgetés zajlott a témáról.
- 2014-ben pályázati forrásából lehetőség nyílt fiatalok és felnőttek számára egy programsorozat megszervezésére az egészséges életmódról, párkapcsolati és gyermeknevelési problémákról, pénzügyi életre felkészítésről, kommunikációs és konfliktuskezelési technikákról.
- 2015-ben alakult meg Gyomaendrődön a Kábítószerügyi Egyeztető Fórum az intézmény koordinálásával, mely az ehhez a témához kapcsolódó feladatokat látja el.

SZAKOSÍTOTT ELLÁTÁST BIZTOSÍTÓ SZOLGÁLTATÁSOK

Időskorúak gondozóháza (átmeneti elhelyezés)

A Térségi Szociális Gondozási Központban 10 férőhellyel működik a Rózsakert Idősek Otthonán belül, önálló működési engedéllyel rendelkező átmeneti elhelyezést biztosító részleg. Az ellátás célja, intézményi keretek között segítséget nyújtani gondozás-ápolás által mindazon időskorú vagy

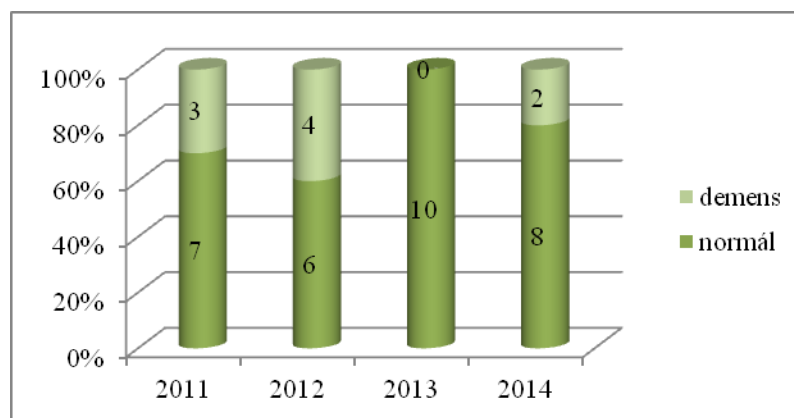
18. életévét betöltött igénylőknek, akik önmagukról betegségük miatt vagy más okból otthonukban időlegesen nem képesek gondoskodni és az alapellátás keretein belül nem megoldható a gondozásuk. Ezen ellátási formát az igénylők legfeljebb egy évig vehetik igénybe, de indokolt esetben az egy év egy alkalommal további egy évvel meghosszabbítható.

Idősebb korban gyakran előfordul, hogy a betegségek krónikussá válnak, fekvőbeteg gyógyintézeti kezelést nem igényelnek, azonban időlegesen az egyén egészségi állapotának javítása a házi segítségnyújtás keretében nem kivitelezhető. Az egészség helyreállítása a rehabilitáció viszont intézményi keretek között megvalósítható, az átmeneti gondozás – ápolás által.

Elsődleges feladat ebben az ellátási formában, hogy a szükségletekre reagálva komplex ellátás keretében biztosítani a rehabilitációt, ami újra képessé teszi az egyént arra, hogy visszatérhessen otthonába és az alapellátás segítségével folytathassa önálló életét. Amennyiben az átmeneti elhelyezésben részesülő személy egészségi állapota nem javul oly mértékben, hogy otthonába visszatérjen - és a gondozási szükséglete meghaladja a 4 órát - tartós elhelyezésre válik jogosulttá.

Idősek átmeneti elhelyezését igénylők megoszlása 2011-2014

22. számú ábra



Forrás: Intézményi adatok

Idősek otthona (tartós elhelyezést biztosító ellátási forma)

Az intézmény 4 telephelyen összesen 172 férőhelyen biztosít normál színvonalú tartós elhelyezést.

- | | | | |
|----|------------------------------|--------|--------------------------------|
| 1. | Őszi Napsugár Idősek Otthona | 42fh | Gyomaendrőd Mirhóhádi u. 8. |
| 2. | Őszikék Idősek Otthona | 60 fh. | Gyomaendrőd Mirhóhádi u., 1-5. |
| 3. | Rózsakert Idősek Otthona | 50 fh. | Gyomaendrőd Blaha Lujza u. 2. |
| 4. | Szent Imre Idősek Otthona | 20 fh. | Gyomaendrőd Kondorosi u. 1. |

Ezen ellátási formában a szociális ellátásokról és szociális igazgatásról szóló 1993. évi III. törvény 68/A.§-ában meghatározott gondozási szükséglettel rendelkező, de rendszeres fekvőbeteg gyógyintézeti kezelést nem igénylő nyugdíjkorhatárt betöltött személyekről gondoskodik az

intézmény, illetve azon 18. életévüket betöltött betegségük, vagy fogyatékosságuk miatt önmagukról gondoskodni nem képes 4 órát meghaladó gondozási szükséglettel rendelkező személyekről, akiknek ellátása más típusú gondozást – ápolást nyújtó intézményben nem biztosítható. A tartós elhelyezést igénybe vevők részére a nap 24 órájában biztosítják az ellátási formában előírt komplex ellátást.

Az alábbi táblázat mutatja be ellátó egységenként az ellátotti létszám, illetve azon belül a demens lakók számának alakulását 2011-2014. években:

23. számú táblázat

Őszikék Idősek Otthona		
Év	éves ellátotti létszám	ebből: demens lakók száma
2011	59	9
2012	59	16
2013	59	14
2014	58	17

24. számú táblázat

Őszi Napsugár Idősek Otthona		
Év	éves ellátotti létszám	ebből: demens lakók száma
2011	41	6
2012	42	10
2013	42	12
2014	42	13

25. számú táblázat

Szent Imre Idősek Otthona		
Év	éves ellátotti létszám	ebből: demens lakók száma
2011	20	4
2012	20	5
2013	20	3
2014	20	5

26. számú táblázat

Rózsakert Idősek Otthona		
Év	éves ellátotti létszám	ebből: demens lakók száma
2011	50	13
2012	50	14
2013	50	14
2014	50	17

Az ábrák láthatóvá teszik, hogy a tartós bentlakást nyújtó idős otthonokban az ellátottak 25-34%-ánál megállapított az időskori súlyos demencia.

A demens ellátottak számának növekedése egyre sürgetőbbé teszi az intézményen belül egy külön álló telephely, vagy a gondozó egységeken belül a demens részlegek létrehozását. Azonban ennek megvalósítása nagyon sokba kerül, amit a fenntartó nem képes önállóan finanszírozni.

A következő táblázatban az intézmény finanszírozásának alakulását mutatjuk be 2011-2014-es időszakban

Az intézmény finanszírozásának alakulása

27. számú táblázat

2011	Időszotthoni ellátás	Átmeneti elhelyezés	Házi segítségnyújtás	Szociális étkeztetés	Nappali ellátás	Egyéb szociális szolgáltatás (Tám. Szolg., Tanyagond.s zolg.)	Összesen
Kiadások összesen	285 889	14 713	19 032	36 361	57 342	18 764	432 101
Állami normatíva	108 177	6 356	11 293	13 784	24 238	3 993	167 841
Társulási normatíva	0	0	2 720	996	4 500	0	8 216
Működési támogatás FSZH	0	0	0	0	0	8 220	8 220
Központosított támogatás	2 000	300	600	0	456	0	3 356
Saját bevételek összesen	147 169	5 680	3 558	25 904	4 113	1 731	188 155
Bevételek összesen	257 346	12 336	18 171	40 684	33 307	13 944	375 788
Önkormányzati hozzájárulás	28 543	2 377	861	-4 323	24 035	4 820	56 313
2012	Időszotthoni ellátás	Átmeneti elhelyezés	Házi segítségnyújtás	Szociális étkeztetés	Nappali ellátás	Egyéb szociális szolgáltatás (Tám. Szolg., Tanyagond.s zolg.)	Összesen
Kiadások összesen	290 201	14 069	19 573	39 570	48 834	19 107	431 354
Állami normatíva	112 071	5 721	12 549	14 275	21 781	3 993	170 390
Társulási normatíva	0	0	3 040	10 320	4 800	0	18 160
Működési támogatás FSZH	0	0	0	0	0	8 835	8 835
Központosított támogatás	8 200	800	950	44	2 100	0	12 094
Saját bevételek összesen	139 462	4 960	3 941	31 977	3 960	1 000	185 300
Bevételek összesen	259 733	11 481	20 480	56 616	32 641	13 828	394 779
Önkormányzati hozzájárulás	30 468	2 588	-907	-17 046	16 193	5 279	36 575
2013	Időszotthoni ellátás	Átmeneti elhelyezés	Házi segítségnyújtás	Szociális étkeztetés	Nappali ellátás	Egyéb szociális szolgáltatás (Tám. Szolg., Tanyagond.s zolg.)	Összesen
Kiadások összesen	293 345	13 047	25 617	37 663	47 651	40 656	457 979
Állami normatíva- Társulás által történő feladatellátással	137 653	6 000	15 457	14 311	22 727	25 531	221 679
Társulási normatíva	0	0	0	0	0	0	0
Működési támogatás FSZH	0	0	0	0	0	8 553	8 553
Központosított támogatás	13 692	1 358	4 345	0	10 949	4 152	34 496
Saját bevételek összesen	142 000	5 689	4 982	25 562	13 975	1 043	193 251
Bevételek összesen	293 345	13 047	24 784	39 873	47 651	39 279	457 979
Önkormányzati hozzájárulás	0	0	833	-2 210	0	1 377	0

2014.	Időotthoni ellátás	Átmeneti elhelyezés	Házi segítségnyújtás	Szociális étkeztetés	Nappali ellátás	Egyéb szociális szolgáltatás (Tám.szolg., Tanyagond. Szolg)	Családsegítő és Gyermekjóléti szolgálat	Összesen
Kiadások összesen	306 668	15 613	28 721	34 759	50 983	20 109	22 592	479 445
Állami támogatás összesen	155 833	5 620	15 646	13 641	37 517	5 000	19 626	252 883
Működési támogatás	0	0	0	0	0	8 294	0	8 294
Központosított támogatás	20 969	3 880	2 409	500	4 100	800	800	33 458
Saját bevételek összesen	129 866	6 113	5 404	24 586	3 856	1 199	253	171 277
Bevételek összesen	306 668	15 613	23 459	38 727	45 473	15 293	20 679	465 912
Önkormányzati hozzájárulás	0	0	5 262	-3 968	5 510	4 816	1 913	13 533

Forrás: Intézményi adatok

A vizsgált időszakban az önkormányzati támogatás alakulásának mértéke az intézmény szociális szolgáltató tevékenységére fordított éves költségvetésének tükrében:

28. számú táblázat

Év	Költségvetési főösszeg E Ft	Önkormányzati támogatás E Ft	Önkormányzati támogatás %-ban
2011.	432 101	56 313	13
2012.	431 354	36 575	8,5
2013.	457 979	0	0
2014.	479 445	13 533	2,8

Forrás: Intézményi adatok

Az intézmény költségvetési egyensúlyának biztosítása érdekében szükség esetén a fenntartó kiegészítő támogatást nyújt. Ennek mértékét nagyban befolyásolja az ellátotti létszám alakulása és a feladathoz kapcsolódó állami támogatás. Befolyásolja továbbá az ellátottak jövedelmi helyzete a tekintetben, hogy az intézményi térítési díjnak hány százalékát képesek megfizetni az igénylők. Változás a szakosított ellátási formákban 2013. évtől az ellátotti létszámhoz kapcsolódó normatívát felváltó feladatalapú finanszírozás bevezetése.

Minden ellátási formára kiterjedő változás az előző koncepcióhoz képest, hogy 2012 márciusától életbe lépett az ellátottakat nyilvántartó Központi Elektronikus Nyilvántartás a Szociális ellátást Igénybevevőkről, (KENYSZI) mely minden szociális szolgáltatás típusra kiterjed. A rendszerben TAJ szám alapján vannak nyilvántartva az ellátottak. A rendszer része a Tevékenységadminisztrációs rendszer (TEVADMIN) amely napi részletességgel kíséri figyelemmel az ellátottak számát minden ellátási formában. Ezen keresztül minden nap, jelenteni kell az elektronikus felületen hogy az egyes ellátási formákat névszerint melyik igénylők vették igénybe. A rendszer által kiszűrhető, hogy egy ellátott csak egy intézménytől vehesse igénybe ugyanazt a szolgáltatást. A rendszer ugyanis jelzi, ha az ellátást igénylő más szolgáltatónál is nyilvántartásba

került, így egy ellátott vonatkozásában ugyanazon ellátási formában az állami támogatás több szolgáltató általi igénylésének lehetősége kizárt.

IV. 2. 2. Hétszínvirág-Tüskevár Szolgáltató Nonprofit Közhasznú Betéti Társaság

Hétszínvirág-Tüskevár Szolgáltató Nonprofit Közhasznú Betéti Társaság 2008. márciusában jött létre. Részt vesz időskorúak, rászorultak gondozásában, ápolásában, a külterületen élők hátrányainak enyhítésében, esélyegyenlőségének elősegítésében. Megfelelő szállás és ellátás biztosításával, szociális ellátással támogatni kívánja a hátrányos helyzetű gyermekek és felnőttek esélyegyenlőségének az elősegítését, társadalmi különbségének a megszüntetését.

A társaság üzletszerű gazdasági tevékenységét csak közhasznú céljainak megvalósítása érdekében, azokat nem veszélyeztetve végzi. Cél a társadalom és az egyén közös érdekeinek kielégítésére irányuló, a társaság létesítő okiratában szereplő cél szerinti közhasznú tevékenységek végzése, ezzel együtt fokozatosan több munkahely megteremtése.

A társaság határozatlan idejű működési engedéllyel rendelkezik az alábbi szociális szolgáltatások végzésére:

Tanyagondnoki szolgáltatás

Házi segítségnyújtás

Tanyagondnoki szolgáltatás:

2009. január 1-ig hiányszolgáltatás volt a városban, ezért nagyon fontos volt a beindítása.

A szolgáltatás célja a város hátrányos helyzetű, szolgáltatáshiányos külterületi tanyás térsége esélyegyenlőségének növelése, az ott élők életfeltételeinek javítása, a közszolgáltatásokhoz való hozzájutás és a szociális alapellátások kiépítésének elősegítése, a szolgáltatási funkciók bővítése, közösségfejlesztés, valamint a jobb életminőség elérése. Igény szerint a kistérségi közlekedési szolgáltatásokban való részvétel. Az ellátás nem korlátozódik egy korcsoport alapellátására, hanem életkortól függetlenül bárki számára segítséget nyújt.

Gyomaendrőd Város Képviselő Testülete induláskor kettő tanyagondnoki körzetet hozott létre, majd 2010. évtől kialakította a harmadik körzetet is. A Hétszínvirág-Tüskevár Közhasznú BT. működési területe a 3. számú tanyagondnoki körzet, melyre az Önkormányzattal feladatellátási szerződést kötött. A tanyagondnoki körzethez tartozó külterületi tanyás térségek:

- Tanya IV. kerület,
- Tanya V. kerület,
- Tanya VI. kerület,
- Tanya VII. kerület,

- Nagylaposi MÁV lakás, Vasúti Őrház
- Templom-zug
- Nagylapos

A körzethez tartozó lakosság száma: 367 fő.

Szolgáltatással érintett tevékenységek köre:

- közreműködés étkeztetésben, házi segítségnyújtásban, közösségi és szociális információk szolgáltatásában
- egészségügyi ellátáshoz való hozzájutás biztosítása, így háziorvosi rendelésre szállítás, egyéb egészségügyi intézménybe szállítás, gyógyszerkiváltás és a gyógyászati segédeszközkhöz való hozzájutás biztosítása
- óvodáskorú, iskoláskorú gyermekek szállítása, így óvodába, iskolába szállítás, egyéb gyermekszállítás
- közösségi, művelődési, sport- és szabadidős tevékenységek szervezése, segítése
- az egyéni hivatalos ügyek intézésének segítése, lakossági igények továbbítása
- az egyéb lakossági szolgáltatások biztosításában való közreműködés
- az ételszállítás önkormányzati intézménybe
- az önkormányzati információk közvetítése a lakosság részére

A feladatellátáson belüli prioritásokat a lakossági szükségletek, jogos igények, és a működési kapacitás határozza meg.

Házi segítségnyújtás:

A tanyagondnoki szolgáltatáshoz legjobban illeszkedik a szociális alapszolgáltatások közül a házi segítségnyújtás. A szolgáltatás célja segítséget nyújtani a szolgáltatást igénybe vevő személy részére saját otthonukban és lakókörnyezetükben önálló életvitelük fenntartásában, valamint egészségi állapotukból, mentális állapotukból vagy más okból származó problémáik megoldásában. A szolgáltató külön eljárás nélkül, haladéktalanul köteles házi segítségnyújtást biztosítani annak a rászorulóknak, akinek életét, testi épségét, vagy egészségi állapotát az ellátás elmaradása veszélyezteti.

Gyomaendrőd város, főleg az Endrődi településrész – ahol a szolgáltató irodája is működik - előregedő lakónépességű. A településrészen sok idős lakos él egyedül otthonában, jellemzően kertes családi házban, régi típusú, komfort nélküli parasztházban. Az ellátottak aktív életükben jellemzően falusi életre voltak berendezkedve, nagy épület, nagy udvar, gazdasági épület, állattartás,

veteményes kert. Az ingatlanokhoz általában 300-400 négyszögöl kert tartozik. Idős korukra is ragaszkodnak otthonukhoz, nem szívesen adnák fel a megszokott környezetet, viszont már nem képesek fizikai erejükkel a lakás és környezete rendben tartására. A város további jellemzője, hogy hosszan elterülő település, így viszonylag nagyok a közlekedési távolságok az egészségügyi ellátás igénybevétele, vagy egy-egy nagybevásárlás szempontjából, ami még jobban nehezíti az önmaga ellátására már csak részben képes lakosság mindennapi életét.

A szolgáltató elsősorban a belterületi lakosságot segíti. A település külterületi lakónépesség aránya magas az összlakossághoz képest, de a külterületek ellátását tanyagondnoki körzetek segítik. A tanyagondnoki körzetekben a tanyagondnoki szolgáltatás az elsődleges ellátási forma, de természetesen igény és szükség esetén a külterületi lakosság körében is biztosít a szolgáltató házi segítségnyújtás szolgáltatást. Ebben az esetben a házi gondozó munkáját a tanyagondnok is segíti, közreműködik házi-segítségnyújtásban.

A házi segítségnyújtás az igénylő lakásán a szükség szerinti segítséget nyújtja. A házi segítségnyújtás feladata segítséget nyújtani az ellátást igénybe vevőnek abban, hogy fizikai, mentális, szociális szükséglete saját környezetében, életkorának, élethelyzetének és egészségi állapotának megfelelően, meglévő képességeinek fenntartásával, felhasználásával, fejlesztésével biztosított legyen. A házi segítségnyújtás konkrét feladata, hogy a gondozottak meglévő fizikai, mentális, egészségügyi és szociális állapotát megőrizze ill. megerősítse, segítséget nyújtson a prevencióhoz, társas kapcsolataik ápolásához, kulturális igényeik kielégítéséhez, érdekeik védelméhez segítséget igényelnek.

A szolgáltatás beindításakor létrejött kapacitás: 36 fő, 2011. évi bővítéssel, módosítással létrejött kapacitás 79 fő, 2014. évi bővítéssel, módosítással létrejött kapacitás 120 fő.

A Szolgáltató szerepvállalásával nő a szociális alapszolgáltatáshoz való hozzájárulás lehetősége a városban, erősödik a civil és a közsféra együttműködése.

IV. 2. 3. Gyomai Református Szeretetotthon

Gyomaendrőd városában 1996-óta működteti a helybeli református gyülekezet a Református Szeretetotthont, amelyen belül idősök bentlakásos otthona és idősök klubja is szolgálja a rászorultak igényeit. A Szeretetotthon a Fő út 169-171. szám alatt található. Jól megközelíthető tömegközlekedéssel és személygépjárművel is. A főbejárat előtt autóbusszmegálló található.

Az idősek otthonában a lakók 1 vagy 2 ágyas, zömében közvetlen fürdőszobával rendelkező szobákban laknak. A lakók 24 órás felügyelet mellett teljes ellátást kapnak, amely tartalmazza személyes gondoskodást, az orvosi ellátást, az étkezést, a higiénés feltételek biztosítását, a szabadidő tartalmas és hasznos eltöltését. Minden szobához biztosítanak kábel TV-s csatlakozási lehetőséget, de a társalgóban közös televíziózásra is van mód. Intézmény igyekszik hangsúlyt fektetni az esztétikus megjelenésre, mind kívül, mind épületen belül. Folyamatosan karbantartják virágoskertjeiket. Gondozott parkos, kerti tavas, virágos udvarral igyekeznek szebbé és otthonosabbá tenni a lakók környezetét. Az épület a lakók számára fenntartott területeken akadálymentesített. A lakók számára az intézmény mentálhigiénés szakembere vezetésével minden nap tartanak külön foglalkozásokat, amelyeken örömmel vesznek részt az érdeklődők. Hetente több alkalommal is van református istentisztelet, s havonta egy alkalommal római katolikus mise is van az otthonban.

Az idősek otthona 33 engedélyezett férőhellyel működik, s mivel kis létszámú lakó van, így még könnyebb megteremteni a családi hangulatot. Az otthonba Magyarország teljes területéről fogadnak jelentkezőket. Az intézmény református fenntartású és szellemiségű, de felekezeti hovatartozásra való tekintet nélkül bárki igénybe veheti szolgáltatásokat és felvételt nyerhet az intézménybe, amennyiben az egyéb törvényi előírásoknak is megfelel, azaz nyugdíjas, és az 1993. évi III. tv. (Szociális törvény) 68. §-a 1. bekezdése, és a 36/2007. (XII. 22.) SZMM rendelet értelmében, a megfelelő gondozási szükséglettel rendelkezik, de rendszeres fekvőbeteg-gyógyintézeti kezelést nem igényel.

Az idősek klubja is egyre népszerűbb, egyre több érdeklődő kapcsolódik be a klubos életbe. A klubon belül az igénybe vevők számára biztosítanak nappali tartózkodási lehetőséget, egészségügyi tanácsadást, vérnyomás mérést, vércukor mérést, heti egy alkalommal gyógytornát. Működik kézimunkakör, irodalmi kör, nóta kör. S klubtagok is részt vehetnek az istentiszteleteken. Igény szerint lehetőség van a higiénés szükségletek kielégítésére, lehetőség van lelkigondozói beszélgetésre. Szerveznek múzeumlátogatásokat, közös kirándulásokat is. A klubba Gyomaendrőd város közigazgatási területéről bármely nyugdíjas jelentkezhet, vallási meggyőződéstől függetlenül.

V. Információk a megyei szintű ellátórendszerről, kapcsolódási pontok

Gyomaendrőd Város a kötelezően ellátandó szociális alapszolgáltatásokon és szakosított ellátásokon felül is lát el feladatokat. Ezeknek a plusz feladatoknak az ellátásával –támogató szolgálat, átmeneti elhelyezést biztosító otthon, idősek otthona – az önkormányzat azt szeretné biztosítani, hogy az ellátásra szoruló idős emberek megszokott lakókörnyezetükben tudjanak hozzájutni a szolgáltatásokhoz. Azonban a nem kötelező feladatellátásnak határt szabnak az önkormányzat anyagi lehetőségei, az egyes ellátásokhoz kapcsolódó személyi és tárgyi feltételek. A településen felmerülő igények/igénylők szempontjából lényeges kérdés az, hogy hogyan tudnak hozzájutni azokhoz a szolgáltatásokhoz, melyek ellátása a településen nem oldható meg. Önkormányzatunk mind a kistérségi szinten, mind a megyei fenntartású intézményekkel megtalálta azokat a kapcsolódási pontokat, melyek segítségével a településünkön nem működő ellátások hozzáférhetőkké válnak a Gyomaendrődön élő emberek számára is.

A hajléktalan személyek ellátása a Békési Kistérséggel együttműködve történik meg.

A pszichiátriai és szenvedélybetegek tartós elhelyezése a Békés Megyei Önkormányzat fenntartásában működő bentlakásos intézményeiben valósul meg.

VI. Feladatok, fejlesztési irányok a szolgáltatások biztosításának egyes szintjein

VI. 1. Összegzés

A szociális szolgáltatástervezési koncepció célja többek közt, hogy az önkormányzat a helyzetelemzés elkészítésével, az ellátott feladatrendszer áttekintésével felmérje azokat a hiányokat, melyet a szociális szolgáltató rendszer a településen jelenleg kezelni nem képes.

Elmondható, hogy önkormányzatunk a kötelező feladat-ellátáson felül is biztosít szociális szolgáltatásokat (idősek számára átmeneti és tartósbentlakásos ellátások) a lakosság számára.

A kötelező feladat-ellátások közül településünkön jelenleg a pszichiátriai betegek nappali ellátása nem valósul meg. Az intézmény folyamatosan figyelemmel kíséri az igényeket. A pszichiátriai betegség tüneteivel rendelkező személyek az intézmény látókörében vannak, hiszen ezek a személyek a *tizennyolcadik életévüket betöltött, egészségi állapotuk vagy idős koruk miatt szociális és mentális támogatásra szoruló, önmaguk ellátására részben képes személyek (időskorúak) nappali ellátását* igénybe veszik. Ebben az ellátási formában is megkapják a szükséges szociális és mentális támogatást.

A koncepció rámutat arra, hogy a biztosított szolgáltatások egymásra épülve igazodnak a felmerülő igényekhez, a szociálisan rászorult személyek élethelyzetüknek megfelelően megtalálják azokat a szolgáltatásokat, melyek mindennapi életüket, megélhetésüket segítik.

A helyzetelemzésből látható, hogy a célcsoportok igényeit az önkormányzat által biztosított integrált szolgáltatásrendszer – a szociális pénzbeli és természetbeni ellátásoktól kezdve a tartós bentlakásos intézményi ellátáson keresztül –kiszolgálja.

A település külterületein élő személyek részére önkormányzatunk csak kismértékben biztosítja helyben a szociális szolgáltatásokat, azonban a tanyagondnoki szolgáltatás fenntartásával, folyamatos fejlesztésével biztosítja a szociális szolgáltatásokhoz, egészségügyi ellátáshoz stb. való hozzáférést.

Ki kell emelnünk, hogy önkormányzatunk Integrált Községi Szolgáltató Tér –Rózsahegyi Ház - működtetésével az öregszoelői lakosság egésze számára helyben számos szolgáltatást biztosít. A következő két évben meg kell vizsgálni, hogy milyen szolgáltatásokat lehetne még biztosítani a Rózsahegyi Házban (pld: kihelyezett ügyfélfogadás az önkormányzati hivatal, a családsegítő szolgálat részéről), melyek megvalósításával a település leszakadó városrészein élő emberek számára jobb életminőséget biztosíthatna önkormányzatunk.

A fogyatékos személyek számára a támogató szolgálat működtetésével biztosítja azon szolgáltatásokhoz való hozzáférést, melyek településünkön nem kötelező feladatellátás körébe tartozik, így ezek a személyek nem kerülnek ki a családi környezetből.

Leszögezhetjük, hogy önkormányzatunk integrált, egymásra épülő szociális ellátó rendszert működtet, teret adva civil szociális szolgáltatóknak.

Az önkormányzat elsődleges célja az ellátó rendszer folyamatos, magas szakmai színvonalon történő biztosítása, a hiányzó szolgáltatás (pszichiátriai betegek nappali ellátása) esetében az igények folyamatos felmérése, jelentkező igény esetén a szolgáltatás költséghatékony bevezetése.

A koncepció következő része a fent leírtak alapján részletesen bemutatja a fejlesztési irányokat a Térségi Szociális Gondozási Központon belül és a szolgáltatások egyes szintjein.

VI. 2. Térségi Szociális Gondozási Központ ellátórendszerének fejlesztésével kapcsolatos tervek

VI.2.1.Térségi Szociális Gondozási Központ működését befolyásoló tényezők SWOT analízise

29. számú táblázat

Erősségek	Gyengeségek
<ul style="list-style-type: none"> - jól képzett szakemberek - sok éves szakmai tapasztalat, - hivatástudat - elkötelezett szakmaiság - innovatív, kreatív gondolkodás - integrált intézményhálózat - flexibilis alkalmazkodó képesség - modern központi főzőkonyha - intézmény munkáját segítő alapítványok 	<ul style="list-style-type: none"> - elhasználdott épületek, tárgyi eszközök - túlszabályozottság - közalkalmazotti bérek alacsony volta - a szakma alacsony társadalmi presztízse
Lehetőségek	Veszélyek
<ul style="list-style-type: none"> - pályázati források - fenntartó támogatása - civil szervezetek támogatása - magánszemélyek adományai - kapcsolati háló bővítése - külföldi és hazai kapcsolati tőke bevonása - szolgáltatások kihasználtságának fokozása - ellátás minőségi fejlődésének elősegítése 	<ul style="list-style-type: none"> - finanszírozási problémák miatt a munkavállalói létszám csökkentése - működési feltételek objektív tényezők nyomán kialakuló bizonytalansága - pályázati lehetőségek beszűkülése - idegen szolgáltatók túlzott jelenléte a városban

1. Az intézmény igyekszik a humán tőkét, erőforrásait, erősségeit adó emberi értékeit minél hatékonyabban felhasználni, ami biztosítja az ellátás tartalmi színvonalának fejlődését.
2. Az intézményhálózat egészében arra törekszik, hogy az ellátottak elégedettek legyenek a szolgáltatásokkal. Az egyes ellátási formák kihasználtsága elérje a maximális szintet.
3. Minden felmerült gondozási szükségletre adekvát választ kapjon a segítségre szoruló egyén és családja egyaránt. Ennek érdekében minden számba vehető lehetőséggel élni kíván az intézmény, legyen az a kapcsolati hálóban, vagy gazdasági dimenzióban rejlő lehetőség.
4. Az intézmény tevékenységére gyengítően ható tényezők ellen megpróbálnak védekezni. Munkaeszközüket, azaz a személyiségüket a különböző tanfolyamokon, a rekreálódást segítő rendezvényeken, csoportos esetmegbeszélésekkel igyekeznek karban tartani. A gazdasági környezet negatív változásaira konstruktív alkalmazkodással válaszolnak.

5. A negatív hatású veszélyek kibontakozását igyekeznek megelőzni. Törekcszenek a szolgáltatásokat minél magasabb színvonalon biztosítani, hogy a lehető legtöbb igénylő vegye igénybe azt. Igyekeznek a működési költségeket a jogszabályi kereteken belül a lehető legalacsonyabb szinten tartani.
6. A veszélyt jelentő kockázati tényezők kibontakozása esetén a fenntartóval közösen dolgoznak a problémák megoldásán.

VI. 2. 2. Térségi Szociális Gondozási Központ ellátórendszerének fejlesztésével kapcsolatos tervek

A több mint négy évtized alatt kialakított ellátórendszer épületei, tárgyi eszközei folyamatos felújításra, a modern igényeknek megfelelő fejlesztésre, cserére szorulnak.

A szakmai munka színvonalának emelése mellett fontos célkitűzés, hogy a személyes gondoskodást nyújtó szolgáltatások objektív feltételeinek, tárgyi eszközeinek minősége is fejlesztésre kerüljön.

A fenntartó önkormányzatok és az intézmény célja, hogy minden ellátotti csoport a rá jellemző szükségleteknek megfelelő gondoskodásban részesüljön, melynek alapvető feltétele a megfelelő szakmai tudással rendelkező humán erőforrás, a modern tárgyi környezet és eszközök megléte.

Az intézményhálózat integrált ellátórendszerének fejlesztése érdekében folyamatosan figyelemmel kell kísérni a szociális szolgáltatásokat támogató pályázati lehetőségeket.

Idősek otthonán belül demens részleg létrehozása

A tervek között szerepel a tartós elhelyezést biztosító idős otthonok vonatkozásában, a gondozó egységen belül demens részleg kerüljön kialakításra.

A cél, a speciális szükségletekkel rendelkező súlyosan dementált idősök biztonságos környezetben való ellátása, hogy minden lakó a rá jellemző egyéni szükségletekhez igazodó ellátást, szükség esetén a fokozottan védett környezetben való gondoskodást kapja meg.

Tárgyi környezet folyamatos minőségi fejlesztése az épületek külső - belső felújításával, modernizálásával, a megújuló energia minél szélesebb körű alkalmazása, valamint az elhasználdott bútortzat, tárgyi eszközök cseréjével, a gondozás – ápoláshoz szükséges modern eszközök biztosításával.

Fogyatékosokat ellátó nappali intézmény épületének továbbfejlesztése a bentlakás lehetőségének biztosítása érdekében.

A szolgáltatások minőségének emelése érdekében a közalkalmazotti létszámon felül közfoglalkoztatottak, egyéb pályázati programok által támogatott szakemberek alkalmazása.

Fejlesztések, tervek időbeni ütemezése				
	Rövid távú feladatok	Középtávú feladatok	Hosszú távú feladatok	Feladatok megvalósulásának költségvetési fedezete
Demens részleg kialakítása	X	X	X	Pályázat, fenntartói támogatás
Őszikék Idősek otthonában mosoda kialakítása ipari mosógép beszerzése	X	X	X	Pályázat, fenntartói támogatás
Tárgyi eszközök modernizálása, épületek felújítása	X	X	X	Pályázat, fenntartói támogatás
Tanyagondnoki gépkocsi beszerzés	X			Pályázat, fenntartói támogatás
Szolgáltatások tárgyi eszközeinek, segédeszközeinek bővítése, korszerűsítése	X	X	X	Pályázat, fenntartói támogatás
Fogyatékosok részére bentlakást nyújtó egység, vagy részleg kialakítása		X	X	Pályázati forrás, Fenntartói támogatás

A fejlesztési elképzelések a következők szerint foglalhatók össze:

- A szociális szolgáltatások területén szükséges a törvényi szabályozásnak megfelelően, a felmerült egyéni és csoportos szükségletekre azonnal reagálni tudó korszerű, gazdaságos, hatékony ellátó rendszer működtetése.
- A gondozás biztonságos tárgyi környezetének fejlesztése a szakmai munkát segítő eszközpark modernizálása.
- A település csökkenő lakosságszáma, a helyi társadalmon belül az idős populáció növekedése indokoltá teszi a humán szakemberek megtartását a humán erőforrások fejlesztését segítő programok által.
- Fogyatékkal élőkét segítő szolgáltatások továbbfejlesztése annak érdekében, hogy a fokozott gondoskodást igénylő helyi fogyatékos lakosoknak ne kelljen vidéki intézményekbe költözniük.

VI. 3. Feladatok, fejlesztési irányok a szolgáltatások biztosításának egyes szintjein

Az alábbi SWOT analízissel feltérképeztük a szociális ellátó rendszer belső tényezőinek erősségeit, gyengeségeit, a rendszer külső tényezőiben rejlő lehetőségeket illetve veszélyeket:

31. számú táblázat

Erősségek	Gyengeségek
<ul style="list-style-type: none"> - elhivatott intézményvezetők - jól képzett szociális szakemberek - kreatív gondolkodású alkalmazottak - fejlett intézményhálózat - egymásra épülő ellátási formák - térségi feladatellátás - modern központi főzőkonyha - jó partneri viszony a település szociális szolgáltatói között 	<ul style="list-style-type: none"> - kedvezőtlen demográfiai folyamatok - személyi feltételek biztosításának minimális szintje - az épületek, tárgyi eszközök elavultsága - korlátozott anyagi források
Lehetőségek	Veszélyek
<ul style="list-style-type: none"> - pályázati források kihasználása - civil szféra erősödő szerepvállalása - szakmán belüli kapcsolatok szélesítése - szociális szféra ismertségének, elismertségének javítása - jogszabályi változásokhoz rugalmas alkalmazkodás - költséghatékony otthon közeli ellátások előnyben részesítése az intézményi ellátásokkal szemben - közfoglalkoztatottak alkalmazása 	<ul style="list-style-type: none"> - munkaerő-piaci tendenciák romlása - szociális ellátásra szorulóknak számának növekedése - átlagéletkor növekedésének hatására egyes szociális szolgáltatások iránti igény folyamatos növekedése nem párosul a kapacitások és a működésükhöz szükséges állami források bővülésével - szakemberek pszicho-szomatikus kifáradása - állami normatív támogatás folyamatos csökkenése - finansziális problémák miatt személyi feltételeink csorbulása - pályázati források beszűkülése

Feladatok, fejlesztési irányok a szolgáltatások biztosításának egyes szintjein

32. számú táblázat

Feladatok megnevezése	Már megvalósított feladatok fenntartásának folyamatos biztosítása	Rövid távú			Középtávú feladatok	Hosszú távú feladatok	Feladatok megvalósításának költségvetési fedezete
		2015	2016	2017			
I. Az önkormányzat szabályozási hatáskörébe tartozó feladatok							
I. 1. Szociális tárgyú rendelet rendszeres felülvizsgálata jogszabályi háttérnek való folyamatos megfelelés biztosítása	x						Nem releváns
I.2. Fenntartói irányítási feladatok							
I. 2. 1. Fenntartói irányítási struktúra a szociális szolgáltatások vonatkozásában: - irányító szerv a Társulási Tanács, melyet a tanács elnöke képvisel - koordináló tevékenységét végző személy: jegyző, Közigazgatási Osztály vezetője - véleményező szerv: Helyi szociálpolitikai kerekasztal	x						Nem releváns
I. 2. 2. tervezési, ellenőrzési, értékelési eljárások: - éves költségvetés elkészítése – Önkormányzati Hivatal Pénzügyi és Közigazgatási Osztálya, intézmények részvételével, együttműködésével	x						Nem releváns
- évente pénzügyi ellenőrzés (normatíva igénybevétel) – belső ellenőr	x						Nem releváns
- kétfévente ellenőrzi és értékeli a szociális intézmények szakmai munka eredményességét külső szakértő bevonásával			x				Költségvetésben biztosított fedezet

Feladatok megnevezése	Már megvalósított feladatok fenntartásának folyamatos biztosítása	Rövid távú			Középtávú feladatok	Hosszú távú feladatok	Feladatok megvalósításának költségvetési fedezete
		2015	2016	2017			
I. 3. ágazati szintű adatkezelési és adminisztrációs, valamint információs szolgáltatási szabályok: - FSZH adatbázisa –szociális intézmények elektronikus nyilvántartásáról. Adatszolgáltatás hivatali felelőse: oktatási előadó, intézményi felelős a szociális intézmények vezetői	X						Nem releváns
I. 4. Nem önkormányzati szereplők részvételének szabályozása az ágazati együttműködésben ellátások biztosításában –az ellátások biztosításában partnerként kezeli az önkormányzat a civil szervezeteket	X						Nem releváns
I. 5. Lakossági tájékoztatás rendszerének és eszközének áttekintése			X				Nem releváns
I. 6. A koncepció a szociális ellátórendszer áttekintését követően a meglévő intézményi struktúrát tartja fenn. Az intézményi struktúra, a feladatellátás módjának megváltoztatásához szükséges az ellátott feladatok teljes körű pénzügyi és szakmai elemzése, az otthonápolás költségeinek, lehetőségeinek elemzése, Öregszőlőben, Nagylaposon szolgáltatások helyben biztosítása Elemzés készítése: Felelős - szociális intézményvezetők, Közigazgatási Osztály Komplex pénzügyi és szakmai elemzés lehetővé teszi a koncepció következő felülvizsgálatakor az ellátórendszer teljes átvilágítását, a lehetőségek feltárását.			X				Költségvetésben biztosított fedezet
I. 8. Koncepció következő – kétévenkénti - felülvizsgálata				x			Nem releváns

VII. A koncepcióban foglaltak végrehajtásától várt eredmények

- A jövőképpen és az értékekben megfogalmazott alapelvek érvényesülése, a helyi szociálpolitikai elvek megvalósítását segítő döntések, a működés átláthatósága;
- A szociális szolgáltatások, szükségletek és költségek kiszámíthatósága;
- Tudatos és tervezhető ágazati szolgáltatás- és minőségfejlesztés;
- A ráfordítások és források harmonizálása, a hatékonyság és a bevételek növelése;
- Az önkormányzati szociálpolitika kommunikációs tevékenységének javítása (intézményi tájékoztató füzetek, szórólapok készítése), ezáltal a társadalmi elismerés növelése;
- A helyi szociálpolitika nyitott rendszerként való működése;
- A különböző társadalmi csoportok érdekeinek, szükségleteinek eredményes egyeztetése és beépítése a döntéshozatali mechanizmusokba;
- A helyi szociálpolitika elismertebbé válása a társadalmi és fenntartói megítélés, illetve a szakmai és etikai követelmények szempontjából;
- A helyi jóléti rendszer fenntartható fejlődése;
- A szolgáltatások színvonalának emelkedése, szakmai munka javulása.