

### **Üdülő ingatlanok szemétszállítása**

Az üdülő ingatlanok hulladékszállítási problémáját idén, 2016 évtől kezdte komolyabban tárgyalni a Tisztelt Képviselő-testület. Évek óta megoldatlan helyzetnek látszott az üdülőkben keletkező szemét kezelése. Eleinte e holtágak horgászati egyesületei vállalták magukra a szemét elszállításának problémáját konténerek kihelyezésével, elszállításának, kezelési díjainak térítésével, melyet vagy be tudtak hajtani a horgászjegyeket, bérleteket váltókon, egyesületi tagokon vagy nem. Sajnos évek óta egyre kevesebb egyesület kér konténert, a holtágpartokon, árterekben viszont egyre több az illegális hulladék, mely mára tarthatatlanná vált. Sokan a „megrögzött” helyekre pakolják le az ittlétük alatt keletkező hulladékokat, pl. Torzsás-zug vadász les lábánál, Bónom-zugi Kőolajosok útja, ill. a Hármas-Körös ártere végig... elenyésző azok száma is, akik a Közszolgáltatónál a nyári idényben gyűjtő zsákot vásárolnak és azt be is viszik a Közszolgáltató hulladék átvevő telepére.







Az elrettentő képek mellett a számok is igazolják a tarthatatlan helyzetet, 2015. évben az önkormányzat illegális hulladék elszállításra, ártalmatlanításra költött: 4.743.074.- Ft-ot!

Ez az összeg két alpból áll: az egyik alap a teljes hulladékkezelés költsége mely magába foglalja az illegális hulladék összegyűjtését, az elszállítást és az ártalmatlanítást is a Gyomaközzszolg által. A másik „csak” „részleges” költség, ez az ártalmatlanítás költségeit tartalmazza, a hulladék gyűjtése, szállítása a Közmunka program által valósul meg.

A kiugró költség csak az egyik probléma, további gond a környezet nagyfokú szennyezése, a turisztikai kép rombolása, az üdülő ingatlan tulajdonosok elégedetlensége, stb.

A hulladékról szóló 2012. évi CLXXXV. törvény (továbbiakban Ht.) 35. § (1) bekezdés f) pontja kimondja, hogy a települési önkormányzat képviselő-testülete önkormányzati rendeletben állapítja meg az üdülőingatlanokra vonatkozó sajátos szabályokat. A 47. § (4) bekezdés alapján az üdülőként nyilvántartott ingatlannal rendelkező tulajdonosok esetében az éves hulladékgazdálkodási közszolgáltatási díj 50%-át kell megállapítani.

Ezen túlmenően, magasabb rendű jogszabály nem fogalmaz meg kritériumokat az üdülő ingatlanok szabályozásával kapcsolatban. Az alacsonyabb rendű jogszabályi előírások közül figyelembe kell venni a települési szilárd és folyékony hulladékkal kapcsolatos közegészségügyi követelményekről szóló 16/2002. (IV. 10.) EüM rendeletet (továbbiakban Eür.), mely a hulladék elszállításának gyakoriságát szabályozza. Az Eür. 5. § (2)-(4) bekezdései kimondják, hogy a bomló szerves anyagot tartalmazó hulladékot az országos településrendezési és építési követelményekről szóló 253/1997. (XII. 20.) Korm. rendelet 10. §-a (2) bekezdésének 1. és 2. pontja szerinti nagyvárosias és kisvárosias lakóterületen hetente legalább kétszer, egyéb lakóterületen hetente legalább egyszer, illetőleg szükség szerint nagyobb gyakorisággal el kell szállítani. (3) Ha az önkormányzat rendelete másként nem rendelkezik, a nagydarabos hulladékot a közterületre kirakni csak az elszállítás napján lehet. (4) A hulladékkezelő telepen az üzemeltetőnek biztosítani kell az illetéktelen személyek távoltartását.

A települési hulladékkezelési közszolgáltatási díj megállapításának részletes szakmai szabályairól szóló 64/2008. (III. 28.) Korm. rendelet 9. §-a rendelkezik a további betartandó előírásokról: (1) Üdülőingatlanok, illetőleg időlegesen használt ingatlanok (a továbbiakban együtt: időlegesen használt ingatlan) esetében hónapokban vagy negyedévekben meghatározott mértékű használati szezont kell megállapítani. (2) Az időlegesen használt ingatlan esetében a fizetendő közszolgáltatási díj megállapításánál a díjfizetési időszak helyett a használati szezon időtartamát kell alapul venni.

A települési szilárd hulladékkal kapcsolatos hulladékkezelési helyi közszolgáltatásról szóló 31/2013. (XI. 29.) önkormányzati rendeletünk (továbbiakban Hör.) csak a város belterületén található üdülő ingatlanok kapcsán szabályoz, azok közül is csupán négy területen:

3. melléklet a 31/2013. (XI. 29.) önkormányzati rendelethez; Üdülő területek

- Körös sor: 1302/1 hrsz-ú ingatlantól az 1302/32 hrsz-ú ingatlanig)
- Dr. Szilágyi Ferenc üdülő-telep
- Dobó István utca: 1520 hrsz-ú ingatlantól az 1549 hrsz-ú ingatlanig
- Zrínyi Ilona üdülő-telep: 880 hrsz-ú ingatlantól a 909 hrsz-ú ingatlanig

A helyi adókról szóló 30/2011. (XI. 4.) önkormányzati rendeletünk (továbbiakban Har.) 1. melléklete tartalmazza az üdülési célú építmények övezeti besorolását, különböző infrastrukturális állapot szerinti bontásban

A.) A település belterületén lévő üdülőövezetbe tartozó területek:

- Dobó István utca (1520-1550 hrsz.),
- Fűzfás-zug belterületi része (3215 - 3402 hrsz.),
- Hantaskerti út (880 - 908 hrsz.),
- Körös sor 1302/1 - 1302/32 hrsz.),
- Németzugi sor,
- Pocos-kertnek azon telkei, amelyek a holtágra nyúlnak (1304-1360 hrsz.),
- Dr. Szilágyi Ferenc üdülőtelep (1173/1 - 1173/13 hrsz., 1249 - 1288 hrsz., 1300/3 - 1300/27 hrsz.).

B.) A település külterületén lévő üdülőterületek, ahol elektromos vezeték van és a zug, vagy zug-rész útja kiépített út, vagy kiépített úthoz közvetlenül csatlakozik:

- Bónom-zug külső (15060/1 - 15060/52 hrsz., 15061/27 - 15061/28 hrsz. és 15061/35 - 15061/37 hrsz.)
- Kecsegés-zug belső (15101 - 15184 hrsz.)
- Kecsegés-zug külső (16004 - 16067 hrsz.)
- Kecskés-zug (15057/1 - 15057/7 hrsz.)

- Pap-zug külső (15056/1 - 15056/18 hrsz.)
- Simai-zug (15403 - 15466 hrsz.)
- Sirató-zug külső (14960 - 14998 hrsz.)
- Soczó-zug belső (9401 - 9489 hrsz.)
- Soczó-zug külső (15259 - 15272 hrsz. és 15202 - 15257 hrsz.)
- Templom-zug belső (9601 - 9626 hrsz. és 9701 - 9751 hrsz.)

C.) A település külterületén lévő üdülőterületek, ahol vagy elektromos vezeték van, vagy a zug, vagy zug-rész útja kiépített út, vagy kiépített úthoz közvetlenül csatlakozik:

- Bogárczó-zug, (15764 - 15952 hrsz.), (elektromos vezeték)
- Bónom-zug belső (8801 - 9041 hrsz.), (elektromos vezeték)
- Dan-zug belső (15502 - 15655 hrsz.), (elektromos vezeték)
- Dan-zug külső (16402 - 16591 hrsz.), (elektromos vezeték)
- Görbefok-zug (15702 - 15761 hrsz.), (elektromos vezeték)
- Kecsegés-zug külső (16093 - 16147 hrsz.), (elektromos vezeték)
- Kecskés-zug (15057/8 - 15057/34 hrsz.), (kiépített út)
- Kecskés-zug (15061/2 - 15061/26 hrsz., 15061/29 - 15061/34 hrsz. és 15061/38 - 15061/43 hrsz.), (elektromos vezeték)
- Kis-zug (15339 - 15352 hrsz.), (elektromos vezeték)
- Pap-zug belső (15055/1 - 15055/38 hrsz.), (elektromos vezeték)
- Pap-zug külső (15053/2 - 15053/43 hrsz. és 15056/27 - 15056/49 hrsz.), (elektromos vezeték)
- Peres-zug (15051/4 - 15051/42 hrsz.), (elektromos vezeték)
- Rév-zug (15274 - 15317 hrsz.), (elektromos vezeték)
- Sirató-zug belső (16801 - 17131 hrsz.), (elektromos vezeték)
- Sirató-zug külső (0810/2 hrsz. és 14901 - 14955 hrsz.), (elektromos vezeték)
- Susány-zug (16601 - 16671, 16701 - 16781 hrsz.), (elektromos vezeték)
- Templom-zug külső (7701/1 - 7701/9 és 15319 - 15337. hrsz.), (elektromos vezeték)
- Torzsás-zug belső (14201 - 14203/34 hrsz., 14204 - 14218 hrsz. és 16202 - 16272 hrsz.), (elektromos vezeték)
- Torzsás-zug külső (16302 - 16366 hrsz.), (elektromos vezeték)

D.) A település külterületén lévő üdülőterületek, ahol elektromos vezeték nincs és a zug, vagy zug-rész útja nem kiépített út, és kiépített úthoz közvetlenül nem is csatlakozik:

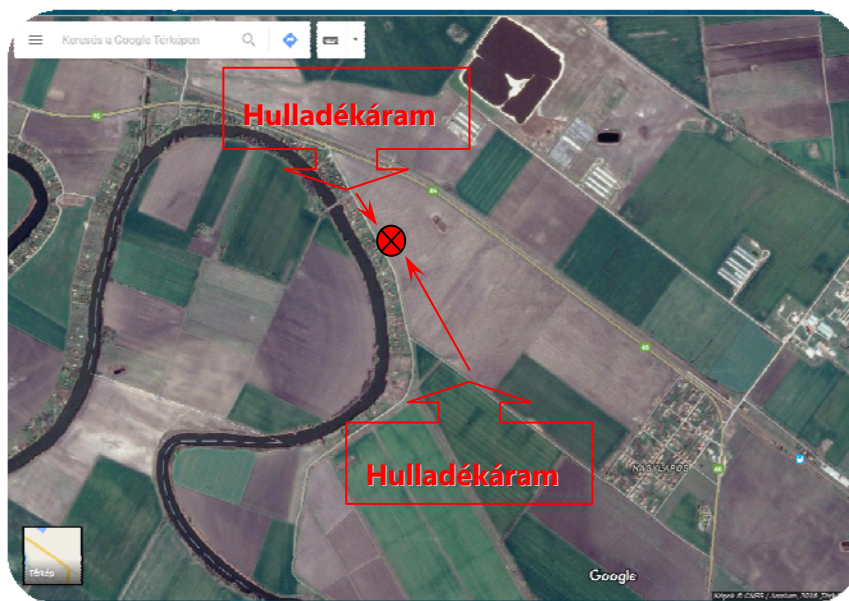
- Harcsás-zug (9101 - 9294 hrsz.)
- Kecsegés-zug külső (16070 - 16091 hrsz.)

AZ üdülő ingatlanok első számú problémája a megközelíthetőség, a kukás autó pl. nem tud közlekedni az üdülő területeken. Olyan közszolgáltatást kell biztosítani, mely alapján az 50%-os díj lekérhető, tehát a szállítójármű valamint az edényzet helyes megválasztására nagy hangsúlyt kell fektetni (zsák, konténer, kis platós jármű, utánfutós traktor, konténerszállító gépjármű, stb.).

Összegezve a fent leírtakat, a megoldás az üdülő területek hulladékszállításának megszervezésében, a megfelelő körülmények biztosításában rejlik. Az üdülési idényben, tehát a Hőrség által szabályozott időben május 1. és szeptember 30-a között, a város közigazgatási határain belül lévő üdülő területeken gyűjtőpontok kijelölése szükséges. A gyűjtőpontokon kell elhelyezni a hulladékot, melyet a közszolgáltató heti rendszerességgel elszállít. A Ht.-ben előírt hulladékgazdálkodási díj így jogosan bekérhető, melyet az ingatlan tulajdonosa az új koordináló szerv részére fizeti meg, és a koordináló szerv a gyűjtés során felmerült költségeket a közszolgáltató részére – az önkormányzat teljesítés igazolását követően – megtéríti. Ha az állampolgároknak kötelező igénybe venni a közszolgáltatást, melyért kötelező díjat is fizetniük, akkor reményeink szerint igénybe is fogják azt venni. Talán ezzel az eljárással visszafojtható a nagymértékű illegális hulladékképződés.

Figyelembe véve a város közigazgatási területén található üdülő területeket, az elsődleges számítások szerint összesen 9 db gyűjtőpont kialakítása javasolt. Ezek a gyűjtőpontok a még járható földutakat, az „összevonható” zugokat, ill. a frekvenciát több területet veszi figyelembe, illetve azt, hogy ezeket a gyűjtőpontokat valóban csak az ingatlantulajdonosok vegyék igénybe (tehát a műúttól minél messzebbre kell, hogy kerüljön, minél kevésbé feltűnő helyre):

1. Gyűjtőpont Peres felső: a város közepétől (a Községtelephelytől) nyugatra található legmesszebb eső üdülő terület. A tervezett gyűjtőpontot a 46-os útról lehet megközelíteni, a holtág üdülő ingatlanjai előtt található földút legszélesebb pontján érdemes elhelyezni.





2. Gyűjtőpont Peres Középső-alsó: ezt az üdülő részt legtöbbször a 46-os út Nagylapos előtt lévő kanyarnál leágazó megerősített földúton közelítik meg. Ez az út halad el az önkormányzat tulajdonában álló állati hulladék átvevő telephely / gyepmesteri telep előtt. A telepen kialakítható egy nagyobb gyűjtőpont.

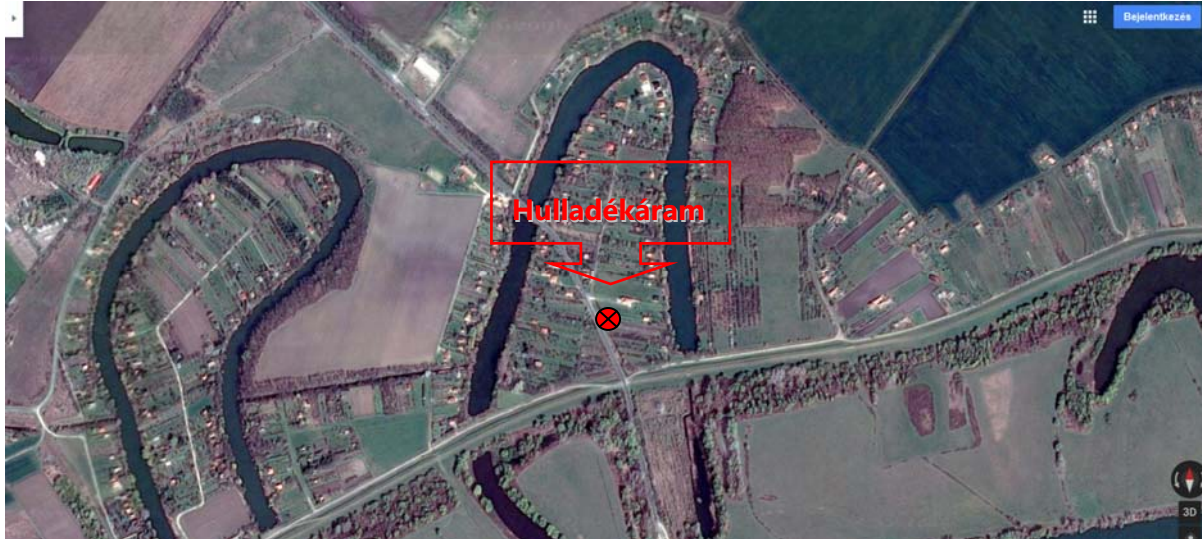


- 3-4. Gyűjtőpont Endrőd 1-2.: az Endrődi-hídtól nyugati irányban elhelyezkedő, a Hármaskörös folyó jobb partján lévő zugokat az üdülő ingatlan tulajdonosok, ill. használók a gáton, a gát alatt, illetve a Kőolajosok útján érik el. Tehát ezekre az utakra hosszában több gyűjtőhely nem javasolt, inkább a bekötő utak elejére szükséges kihelyezni, hiszen azon mindenképpen áthalad az ingatlanhasználó.



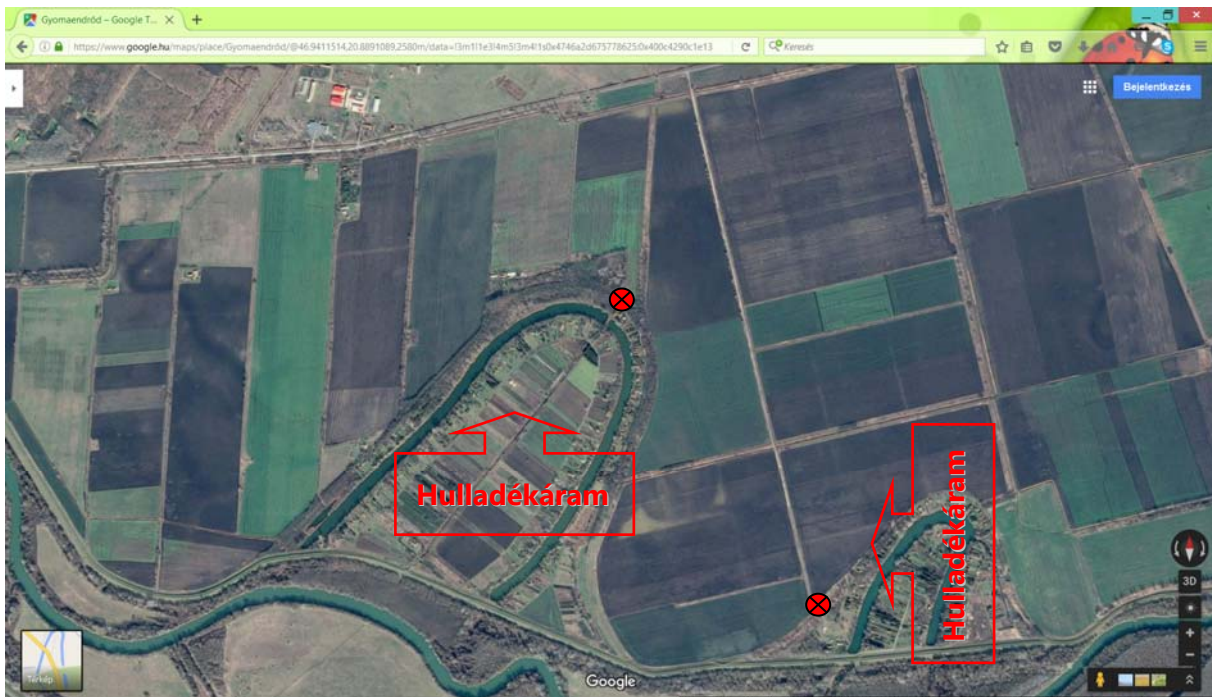
##### 5. Gyűjtőpont Templomzug belső:

A Templom zug kiemelt helyen szerepel, a közkedvelt szabad strand mellett, az itt található nyaralók nagyobb forgalma valószínűleg annak tudható be, hogy ez a terület fekszik a legközelebb a városhoz. A belső patkóba javasolt a hulladékgyűjtő kijelölése.



##### 6. – 7. Gyűjtőpont Sirató, Kecsegüz zug:

A gyomai oldal nyaraló helyei, igen kedvelt üdülőhelyek, de elhelyezkedésük, megközelítésük miatt csendesebb, nyugodtabb zugok. A Kecsegés zugban a mai napig mintaértékű a hulladék gyűjtése, az ottani Horgász egyesület „nem adta fel” a küzdelmet, a kommunális hulladékgyűjtésére a mai napig ott áll a rendszeresen ürített konténer. Ezen nem kívánunk változtatni, sőt mintának, jól bevált gyakorlatnak tekintendő példa. Mindkét zugban van kijelölésre alkalmas gyűjtőhely.





8. gyűjtőpont Torzsás zug: A Bónom zug mellett a másik legtöbbet használt illegális hulladéklerakó célpont. A kijelölés által talán megszűnne a folyamatos szemétkerakás.



9. gyűjtőpont Dan zug: A többi zughoz hasonlóan, elegendő egy gyűjtőpont kijelölése a bekötő út környékén.



A Har. 1. mellékletében található „A” jelölésű, a település belterületén lévő üdülőövezetbe tartozó területek közül a Hör. 3. mellékletében nem szabályozott területeken a nyári idény alatt zsákos gyűjtési napokat lehetne hirdetni (Fűzfás-zug belterületi része (3215 - 3402 hrsz.); Németzugi sor; Pocos-kertnek azon telkei, amelyek a holtágra nyúlnak (1304-1360 hrsz.)).



A T. Képviselő-testület az ez évi tárgyalásai során három változat kidolgozását kérte: 1. Szelektív konténerek + kommunális konténer kihelyezése, 2. Zsákos hulladékgyűjtés, 3. Vegyes gyűjtő konténer kihelyezése. A továbbiakban felvázolt lehetőségek esetében egyenlőre **becsült** összegekkel számoltunk!

#### 1. Szelektív konténerek + kommunális konténer kihelyezése

Felmerült az az ötlet, mely szerint a Kistérségi KEOP pályázatok során érkező 5x4 db új felső ürítésű konténerek által leváltott régi konténereket a zugokba lehetne kihelyezni. Az üdülő szezonban sok műanyag palackot, fém italos dobozt dobznak a szemétkbe, melyek – ellentétben az uniós előírásokkal – növelik a lerakásra kerülő hulladék mennyiségét, illetve az ártalmatlanítás költségeit. Az eleve szelektív konténerbe kerülő elő válogatott hulladék útja az Országos Hulladékgazdálkodási Terv (továbbiakban OHT.) céljait szolgálja, a közszolgáltató a Koordináló szervvel az elkülönítetten gyűjtött, előválogatott hulladék átvételére külön megállapodást köt.



A szelektív konténerek kihelyezéséhez szükséges egy-egy beton aljzat készítése, ahová a konténerek biztonsággal elhelyezhetők, cseréjük, ürítésük akadályba nem ütközik. A szelektív hulladék elszállítási gyakoriságára nem vonatkozik a Hör.-nél magasabb rendű jogszabály, tehát havonta egyszer, ill. amennyiben megtelik szükséges az elszállítása.

A beton aljzat készítése egyszeri beruházási költség, becsült összege szigetenként (csak anyag, bruttó): 70.000.-Ft/db. Ezen költségek beépíthetők a 2017. évi közmunka programba.

Szelektív konténer (1 frakció) kihelyezése, havonta 1x ürítése (bruttó): 15.000.- Ft/alkalom

A kommunális konténer kihelyezésének költségei (bruttó): 13.021.-Ft/alkalom

Ártalmatlanítási díj: 12.258.- Ft/t (hetente kb. 250-300 kg hulladékra lehet számítani.)

#### 2. Zsákos hulladékgyűjtés

Az üdülő területeken a zsákos hulladékgyűjtés eddig úgy működött, hogy az üdülő ingatlan használója a Közszolgáltató telephelyén vásárolt jelölt zsákot, és ezt, amikor megtelt, beszállíthatta a közszolgáltató telephelyére. Ez a gyűjtési forma nem szelektál, a háztartási vegyes hulladékot egyben kezeli.

A továbbiakban a zsákos gyűjtési forma úgy képzelhető el, hogy a kommunális hulladékgyűjtésre alkalmas zsákokat (az üdülő szezonra „kimért” x db-ot) átveheti az üdülő ingatlan használó Közszolgáltatónál, vagy a Horgászegyesületnél, és az igény folyamán ebbe gyűjti hulladékát. A 9 gyűjtőponton kialakításra kerülne egy-egy speciális zsákos gyűjtőhely, ahová az ingatlan használó a jelölt zsákot elhelyezheti. Ezt a helyet úgy szükséges kialakítani, hogy esetlegesen állatok ne férjenek

hozzá, az üdülő ingatlan használók pedig kényelmesen el tudják helyezni benne a hulladékkal megtelt zsákokat.



A zsákos gyűjtőpont esetében beton aljzattal ellátott, bekerített, fedett tárolót szükséges építeni, melynek költségei beépíthetők a 2017. évi közmunka programba.

Az építés becsült költséges (csak anyag!): 174.080.- Ft /gyűjtőpont.

A szállítás becsült költsége (nettó): Ft 283.-/ alkalom.

Ártalmatlanítási díj: 12.258.- Ft/t

#### 2.A. verzió: Zsákos gyűjtőpont + szelektív sziget

Ugyanolyan metodikára épülne, mint a konténeres+szelektív gyűjtőpont, csak a konténer helyett a zárható hulladéktároló épülne meg. A szelektív gyűjtést segíti elő!

#### 2.B. verzió: Zsákos kommunális + zsákos szelektív gyűjtés

A zárható hulladék tárolóban a jelölt kommunális zsák, illetve a sárga „Tiszta városért” feliratú szelektív zsák is elhelyezhető lenne, megfelelő elkülönítéssel. A kommunális zsákokért hetente, a szelektívért havonta járna a Közszolgáltató.

#### 3. Vegyes gyűjtő konténer kihelyezése

A „hagyományos” gyűjtési forma, heti egyszeri ürítéssel. A gyűjtőpontokon zárható konténereket kell elhelyezni, melybe vegyes kommunális hulladék helyezhető el. Ez a gyűjtési forma sem szelektál, egyben kezeli a képződő hulladékokat.

A Közszolgáltatónál lévő konténer állományt szükséges felmérni, hiszen nem áll annyi zárható konténer rendelkezésre, mint ahány gyűjtőpont meghatározásra került. Erre mindenképpen szükséges lenne beruházni, a zárható konténerek ára (becsült!): nettó 400.000.- Ft /db

A kommunális konténer kihelyezésének költségei (bruttó): 13.021.-Ft/alkalom

Ártalmatlanítási díj: 12.258.- Ft/t (hetente kb. 250-300 kg hulladékra lehet számítani.)

Új gyűjtési rendszer kialakításánál figyelembe kell venni az OHT-ben foglaltakat, az uniós előírásokat, a hazai jogszabályok által előírt célokat. Ezek közül kiemelt jelentőségű a lerakótól való eltérítési arányszám, az elkülönítetten (szelektíven) gyűjtött hulladékkezelés. Tehát amennyiben a T. Képviselő-testület valamely változat végleges elfogadása mellett dönt, úgy mindenképpen elsődlegesen szem előtt kell tartania az uniós előírásokat, a hazai jogszabályi előírásokat: a szelektív hulladékgyűjtés, az



újra használat minél nagyobb térnyerésének elősegítése, ezzel fordított arányban pedig a hulladéklerakás, hulladékégetés lehető legkisebb mértékűre való csökkentése.

Minden esetben javasolt környezetszépítő munkákat is végezni: pl. környezet megóvására figyelmeztető táblák kihelyezése, virágok, növények ültetése a gyűjtőpontok köré, nyári fórumokat tartani a helyes hulladékkezelésről, környezetvédelemről (ebben való közreműködési szándékát a Közzolgáltató is jelezte!)

Az üdülő területeken kialakítandó hulladékkezelés mikéntjét javasolt mindenképpen az érintett egyesületek elé vinni, melyre remek alkalom az idei nyár, hiszen még szezon előtt állunk. A téma megfelelő kidolgozása időigényes: mindenképpen szükséges minden irányból a megfelelő megközelítés, a költségek szempontjából a forráskeresés, végül az új, Koordináló szervezettel ellátott rendszerbe történő beillesztése. A leírtak figyelembe vételével az üdülő ingatlanok szabályozására javasolt a 2017-es hatálybaléptetés!

