



TÉRSÉGI SZOCIÁLIS GONDOZÁSI KÖZPONT
Gyomaendrőd–Csárdaszállás-Hunya
5500 Gyomaendrőd Mirhóháti u. 1-5.sz.
Tel/fax:66/284-603, Tel:66/386-991/108
E-mail:gondozasikp@gyomaendrod.hu

Térségi Szociális Gondozási Központ Gyomaendrőd Csárdaszállás Hunya **2016. ÉVI SZAKMAI BESZÁMOLÓJA**

Gyomaendrőd Csárdaszállás Hunya Települési Önkormányzati Társulás fenntartásában működő Térségi Szociális Gondozási Központ 2016. évi eredeti költségvetésének **mérleg fő összege 610224 E Ft.** Az intézmény engedélyezett közalkalmazottainak száma 152 fő.

Az intézményi költségvetés egyensúlyának megtartása érdekében a fő összeg magában foglal 26306 E Ft önkormányzati támogatást.

Munkavállalóink a Közalkalmazottak Jogállásáról szóló 1992. évi XXXIII. tv. mellékletét képező bértábla, a törvénynek a szociális ágazatban történő végrehajtására kiadott kormányrendelet, illetve a kormány garantált bérminimumra vonatkozó szabályozása alapján kapják havi illetményüket.

Minden ellátási formában rendelkezünk a szakmai jogszabályokban előírt minimum létszám feltételekkel. Munkavállalóink közül 2016. évben 3 fő élt a nők 40 éves szolgálati idő alapján történő nyugdíjba vonulásának lehetőségével.

I. SZOLGÁLTATÁSAINK

Intézményünk elsődlegesen Gyomaendrőd Csárdaszállás Hunya települések közigazgatási területein élők részére biztosítja a személyes gondoskodás körébe tartozó alap és szakosított szociális szolgáltatásait. Az idős otthoni ellátásba egész Magyarország területéről tudunk fogadni lakókat.

Alap és szakosított ellátás körébe tartozó szolgáltatásaink integráltan egymásra épülve nyújtanak az igénylők részére szükségleteiknek megfelelő segítséget. A szervezeti integráció nagy előnye, hogy az ellátási formák átjárhatók, összekapcsolhatók, így mindenkor az egyén aktuális szükségleteihez igazodó szolgáltatást veheti igénybe a hozzánk forduló személy. Szükség esetén képesek vagyunk a családnak, mint komplex egységnek segítséget nyújtani.

1. ALAP ELLÁTÁS KÖRÉBE TARTOZÓ SZOLGÁLTATÁSAINK

1.1. Étkeztetés

Intézményünk a szolgáltatás keretében biztosított napi egyszeri meleg ételt - szükség esetén diétás étkeztetését főzőkonyháján, illetve Hunya község közétkeztetést végző konyháján előállított ételek kiszolgálásával a 1993. évi III. Szoc. törvény 62.§, valamint a 2/2009. (I.30.) Gye. Kt. rendeletbe foglaltak alapján a szociálisan rászorult személyek részére biztosítja önálló elvitellel vagy házhoz szállítással. Az étkeztetéssel kapcsolatos nyilvántartás, az ételhordókba szedett ebéd kiszolgálása illetve a helyben történő elfogyasztás lebonyolítása a nappali klubok feladatkörébe tartozik.

2015. évtől a szociális étkeztést igénylők részére az ételhordókba történő ételadagolás az 1.számú Idősek Klubjában történik. Ezzel az intézkedéssel az étel szállítás közbeni fertőződésének kockázatát szinte teljes egészében ki tudjuk zárni.

Étkezők által havonta igénybe vett összes adagszám kiszolgáló egységenként

2016.	1.sz. Idősek Klubja Mirhóhát i u. 1-5.	3.sz. Idősek Klubja Kondoro si u. 1.	4.sz. Idősek Klubja Mester u. 19.	5.sz. Idősek Klubja Blaha Lujza u. 2-6	6.sz. Idősek Klubja Hunya Rákóczi u. 31.	Esély Klub Magtá rlaposi u. 11- 19.	ÖSSZESEN
január	1130	344	172	1265	659	371	3941
február	1095	358	197	1315	774	391	4130
március	1142	353	183	1237	750	370	4035
április	1129	374	191	1143	842	382	4061
május	1242	374	185	1126	869	365	4161
június	1171	404	169	1150	909	373	4176
július	1047	424	133	1067	835	366	3872
augusztus	1129	361	163	1122	726	380	3881
szeptember	1152	450	167	1126	830	405	4130
október	1109	446	170	1118	720	418	3981
november	1151	442	165	1135	810	391	4094
december	1088	463	164	1057	783	358	3913
							48375

2016.évben a hét öt napján átlagban **192 fő** vette igénybe a szociális étkeztést.

A szociális étkeztetésben részesülő ellátottaink 50 %-a házhoz szállítva kéri az ételt, melyet az intézmény étkeztetés szakfeladatán foglalkoztatott Dacia Duster gépkocsival szállítunk. Ezen túlmenően a közfoglalkoztatottak és társadalmi gondozók is részt vesznek az ebéd házhozszállításában.

Házigondozóink azokra a helyekre szállítják az ebédet, ahol az idős embernek segítséget kell nyújtanunk az étel elfogyasztásához.

Az igényekhez igazodó munkaszervezésnek köszönhetően az étkezésben segítségre szoruló idős embereknél mindenhol jelen vannak a déli órákban a gondozónők. Vasárnap és ünnepnapokon az ételszállító Toyota gépkocsink viszi házhoz a rászorulóknak az ebédet.

A szolgáltatás minőségét igyekszünk azzal is fejleszteni, hogy a lehető legtöbb ételt gépkocsival visszük a fogyasztókhoz, biztosítva ezzel a meleg étel időben történő kiszolgálását.

Intézményünkben a városban egyedüli szolgáltatóként biztosítjuk a sokféle diétás ételt, így a különböző betegségekben szenvedők szívesen fordulnak hozzánk, hiszen tudják, hogy a megfelelő diétás ételt mindenkor biztosítani tudjuk részükre.

Az étkeztetéssel kapcsolatban sokféle véleményt megfogalmaznak szociálisan rászorult fogyasztóink. A különféle visszajelzéseik megfogalmazzák, hogy kissé idegenkednek – főleg az idősebbek- az egészséges táplálkozás megvalósulását célzó reform ételektől. Ezzel szemben szívesen fogyasztják a hagyományos ízvilágú, ismertebb ételeket, illetve a házas kifőtt, vagy sült tésztákat. Összességében azonban elmondható, hogy a szociális étkeztetésben kiszolgált ételekkel 95%-ban elégedettek a fogyasztóink.

1.2. Házi segítségnyújtás

Területi vezetőgondozó: Szabóné Hugyák Julianna

2016. január 1-től a házi segítségnyújtás vonatkozásában jogszabályi változás történt. Bevezetésre került a személyi gondozás és a szociális segítség fogalma. Ennek megfelelően A házi segítségnyújtást igénylő személy gondozási szükségletét 36/2007. (XII.22.) SZMM rendeletben meghatározottak szerint vizsgáljuk. A rászorulóknak a mérési eredmény függvényében kerül megállapításra a szociális segítségre, vagy személyi gondozásra való jogosultsága. A házi segítségnyújtásnál a gondozás rendszerességét és napi időtartamát az ellátást igénybe vevő biológiai – pszichológiai és szociális szükségletei határozzák meg.

Intézményünkben a házi segítségnyújtás működési engedélye 2016. évben módosításra került. 2016. június 1. napjától – a korábbi 90 helyett - 70 fő részére nyújthatunk házi segítségnyújtást.

A működési engedély szerint ellátható létszám módosítását az ellátotti létszám hosszabb távon megfigyelhető csökkenése tette szükségessé. Indokolta továbbá a módosítást az is, hogy a személyi feltételeket mindig az ellátható létszámhoz kell biztosítani.

2016. december 31-én összesen 84 elláttal volt megállapodása az intézménynek, melyből 69 fő személyi gondozásra, 15 fő pedig szociális segítségre volt jogosult.

A házi segítségnyújtás közvetlen koordinálása a területi vezetőgondozó feladata.

Személyi gondozás körébe tartozó feladataink:

Személyi gondozás

- a) Az ellátást igénybe vevővel segítő kapcsolat kialakítása és fenntartása körében:
 - információnyújtás, tanácsadás és mentális támogatás
 - családdal, ismerősökkel való kapcsolattartás segítése
 - az egészség megőrzésére irányuló aktív szabadidős tevékenységben való közreműködés
 - ügyintézés az ellátott érdekeinek védelmében
- b) Gondozási és ápolási feladatok körében:
 - mosdatás
 - fürdetés
 - öltöztetés
 - ágyazás, ágyneműcsere
 - inkontinens beteg ellátása, testfelület tisztítása, kezelése
 - haj, arcszőrzet ápolás
 - száj, fog és protézis ápolás
 - körömápolás, bőrápolás
 - folyadékpótlás, étkeztetés (segédeszköz nélkül)
 - mozgatás ágyban
 - decubitus megelőzés
 - felületi sebkezelés
 - sztómazsák cseréje
 - gyógyszer kiváltása
 - gyógyszer adagolása, gyógyszerelés monitorozása
 - vérnyomás és vércukor mérése
 - hely- és helyzetváltoztatás segítése lakáson belül és kívül
 - kényelmi és gyógyászati segédeszközök beszerzésében való közreműködés,
 - kényelmi és gyógyászati segédeszközök használatának betanítása, karbantartásában való segítségnyújtás
 - a háziorvos írásos rendelésén alapuló terápia követése (a tevékenység elvégzéséhez való kompetencia határáig)”

A személyi gondozás körébe tartozó feladatokat 10 fő szakképzett szociális gondozó végzi.

A gondozási szükséglet vizsgálat alapján megállapított gondozási időt a jogszabályi elvárásoknak megfelelően minden esetben biztosítjuk. A gondozási órát azonban a jogszabály napi 4 órában maximalizálja, tekintettel arra, hogy a 4 órás gondozási szükséglettel rendelkező személy már idős otthoni elhelyezésre jogosult. E jogosultságról tájékoztatjuk az érintettet, majd az igénylő eldönti, hogy kíván-e élni az idős otthoni ellátás lehetőségével, vagy nem.

Az ellátást igénylőnek – írásba foglalt nyilatkozata alapján - a megállapított gondozási szükséglettől eltérően lehetősége van kevesebb óraszámú igénybe venni a házi gondozást. Tapasztalataink alapján elmondható, hogy a kevesebb óraszámú igénybevételt két dolog indukálja, egyik, amikor a családtagok be tudnak avatkozni az idős szülő ellátásába és ezért a gondozó jelenléte kevesebb időben is elegendő. A másik, amikor az idős egyedül élő személy azért veszi igénybe kevesebb órában az ellátást, hogy a hónap végén fizetendő térítési díja kevesebb legyen.

Szociális segítség körébe tartozó feladatok:

A lakókörnyezeti higiénia megtartásában való közreműködés körében:

- takarítás a lakás életvitelszerűen használt helyiségeiben (hálósobában, fürdőszobában, konyhában és illemhelyiségben)
- mosás
- vasalás

A háztartási tevékenységben való közreműködés körében:

- bevásárlás (személyes szükséglet mértékében)
- segítségnyújtás ételkészítésben és az étkezés előkészítésében
- mosogatás
- ruhajavítás
- közkútról, fürtkútról vízhozás
- tüzelő behordása kályhához, egyedi fűtés beindítása (kivéve, ha ez a tevékenység egyéb szakmai kompetenciát igényel)
- télen hó eltakarítás és síkosság-mentesítés a lakás bejárata előtt
- kísérés

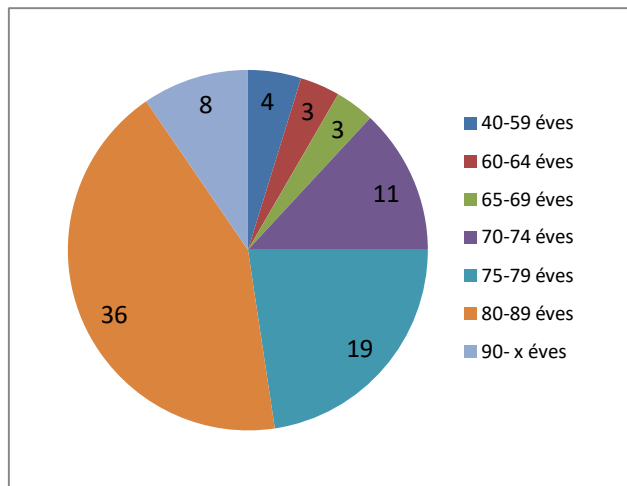
Segítségnyújtás veszélyhelyzet kialakulásának megelőzésében és a kialakult veszélyhelyzet elhárításában

Szükség esetén a bentlakásos szociális intézménybe történő beköltözés segítése

A szociális segítség körébe tartozó feladatokat az intézményvezető által tartott 100 órás felkészítő tanfolyamon részt vett szakképzetlen közalkalmazottak, valamint közfoglalkoztatottak végzik intézményünkben. A fenntartó önkormányzatoknak köszönhetően 2016. évben a szociális segítség óradíját kompenzálta a fenntartó, így ezen szolgáltatásunkat térítés nélkül tudtuk biztosítani az igénylőknek.

Lehetőség nyílt továbbá arra is, hogy az idősök nappali ellátását igénybe vevő klubtagjaink részére azokon a napokon amikor nem veszik igénybe a klub szolgáltatásait szociális segítség keretében segítséget nyújtunk szűk környezetük tisztántartásában.

Házi segítségnyújtást igénylő ellátottaink korösszetétele

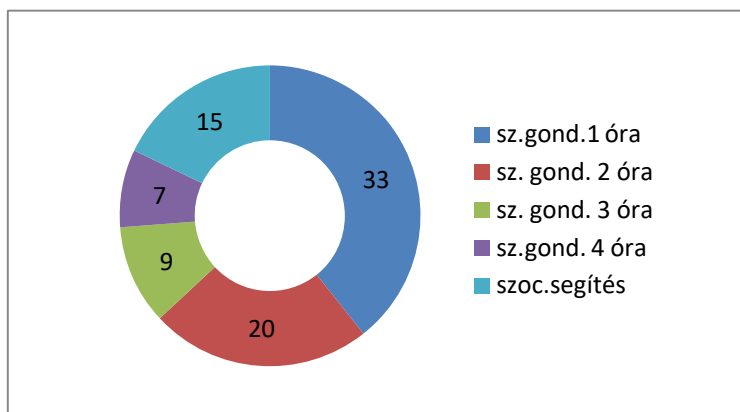


A diagram szemlélteti, hogy a házi segítségnyújtást igénylők körében a korábbi évekhez hasonlóan a 80 év feletti ellátottak felülreprezentáltak. A nemek szerinti összetételben továbbra is a nők vannak többségben, az összes ellátott 80%-át teszik ki.

Személyi gondozásra és szociális segítségre fordított gondozási órák

hónap	személyi gondozás	szociális segítség
január	551	673
február	590	721
március	612	748
április	594	724
május	646	788
június	746	800
július	651	828
augusztus	728	888
szeptember	700	854
október	660	807
november	667	815
december	630	770
összesen	8375	9416

Ellátásra való jogosultság megoszlása 2016. december 31-én



A gyakorlatban nem jelenik meg minden ellátott mindennap az ellátásban. Ellátottaink egy része él a lehetőséggel, hogy a szükségletmérés alapján megállapított gondozási óránál kevesebb időtartamú gondozást vegyen igénybe, illetve a másik lehetőséggel, miszerint a gondozási órákat össze lehet vonni és ritkábban nagyobb óraszámban kérni a segítséget.

Ezzel szemben azonban vannak nagyon magas gondozási szükséglettel rendelkező időseink, akiknél a gondozónak naponta több alkalommal kell a segítséget nyújtania. A megnövekedett gondozásin igényt mindenkor ki tudjuk elégíteni, hiszen az integrációnak ez is egyik előnye, hogy a fokozott munkaerő igényű területekre időlegesen át tudjuk csoportosítani humán erőforrásainkat.

A feladat finanszírozása nem változott. Változatlanul fennálló probléma, hogy - annak ellenére, hogy az ellátottak szükségleteinek kielégítése a napi többszöri gondozói jelenlét által valósítható meg - a normatíva szempontjából minden ellátottat csak egyszer lehet figyelembe venni egy nap, függetlenül attól, hogy naponta többször is megjelenik az ellátása a gondozási naplón.

Minden gondozási igényt maradéktalanul ki tudunk elégíteni. A feladatot jól képzett, elhivatott munkatársak végzik. Integrált intézményi szervezetünk minden előnyét kihasználva szükség szerint sikerrel alkalmazzuk a munkavállalók átirányításának lehetőségét egyik munkaterületről a másikra (idősek nappali ellátásából - házi gondozásba). A munkatársak pozitív, rugalmas hozzáállással jól alkalmazkodnak az időleges feladatváltozásokhoz, ami által az ellátást igénybe vevők kiegyensúlyozott, szükségletekhez igazodó ellátása valósulhat meg.

1.3. Jelzőrendszeres házi segítségnyújtás

A jelzőrendszeres házi segítségnyújtás a saját otthonukban élő, egészségi állapotuk és szociális helyzetük miatt rászoruló, a segélyhívót megfelelően használni képes időskorú vagy fogyatékos személyek részére nyújt segítséget az önálló életvitel megtartásához illetve a felmerülő krízis helyzetek elhárításához.

A szolgáltatás biztonságot nyújt a rendszerben lévőknek, hiszen a nyakban hordozható csepp és ütészalló kis nyomógomb segítségével bármikor (nappal – éjjel) segítséget kérhetnek (rosszullét, baleset, stb. esetén).

A feladatellátás Mezőberény és Gyomaendrőd városok Önkormányzatai között létrejött megállapodás alapján valósul meg.

Hunyán 2 készülék van felszerelve, Gyomaendrődön 14 készüléket üzemeltetünk. Az év folyamán 31 riasztás történt, melyből 18 téves hívás volt. Krízis helyzet nem volt, vészhelyzet nem állt fenn. Téves hívások okai: a mobil készülék - amit az ellátott a nyakában hordva visel-, hozzányomódik valamilyen tárgyhöz. Ha az idős ember nem tartózkodik, abban a helyiségben ahol a fali készülék fel van szerelve nem veszi észre a jelző hangját. Egyik ellátottunknál sajnos idős kori demencia alakult ki, ezért a készüléket nem volt már képes a rendeltetésének megfelelően használni. 13 riasztásnál kellett intézkedést alkalmazni. Ezeknél a kivonulásoknál legtöbbször az ellátott elesett otthonában és az elesés után kellett segítséget nyújtanunk.

1.4. Nappali ellátás idősek részére

A nappali ellátás elsősorban a saját otthonukban élő, egészségi állapotuk vagy idős koruk miatt szociális és mentális támogatásra szoruló személyek részére biztosít lehetőséget napközbeni tartózkodásra. Lehetőségük van az ellátottaknak társas kapcsolatokat kiépíteni, ami nagy szerepet játszik a magány, az elszigetelődés és az időskori elbutulás kialakulásának megelőzésében.

Intézményhálózatunkban öt telephelyen biztosítjuk az idősek nappali ellátását.

4 egységet Gyomaendrődön, 1 egységet Hunyán működtetünk.

2016. évben a fenntartó engedélyével az 5.számú és a 4-es számú Idősek Klubja működési engedélyében az ellátható személyek száma módosításra került. Az 5-ös számú klub vonatkozásában 50 főről 44 főre, a 4-es számú klub vonatkozásában 30 főről 15 főre. A módosítást indokolta, hogy az ellátotti létszám a korábban engedélyezett férőhelyszámhoz képest tartósan alacsonyabb létszámon realizálódott.

Idősek nappali ellátását igénylők átlagléttszáma 2016. évben

Egység	Eng. fh.	átlagos igénybevétel fő/gondozási nap	nemek szerint 2016.12.31-én		kihasználtság %	vezetőgondozó
			nő	férfi		
1.sz IK Gye. Mirhóhádi u. 1-5	30	30	14	16	100	Erdélyiné Séllei Annamária
3.sz IK Gye. Kondorosi u. 1	25	25	17	8	100	
4.sz IK Gye. Mester u.19.	15	12	9	3	80	Papp Rávai Livia
5.sz IK Gye. Blaha L. u.2-6.	44	42	39	3	95	
6.sz IK Hunya Rákóczi u. 32.	30	30	26	4	100	Girczné Pintér Erzsébet

Klubtagjainkat segítjük a hivatalos ügyek intézésében, illetve minden olyan támogatás elérésében, amelyek bizonyos esetekben enyhítik szociális hátrányaikat. Pl.: részletfizetési kedvezmény, áram visszakapcsolás, rehabilitációs felülvizsgálat intézése, települési segély intézése, közgyógy igazolvány megújítása stb. A Klubtagok szívesen veszik igénybe a mosást, gyógyszeríratást és kiváltást, hivatalos ügyek intézését. Több klubtag a napi tisztálkodását rendszeresen a klubban végzi, mivel a lakása komfort nélküli. Amennyiben a klubtag nem képes önállóan gyógyszereit adagolni, úgy napi, vagy hetes gyógyszeradagolóba rakjuk gyógyszerét, segítve ezzel, hogy a megfelelő időben a megfelelő gyógyszere kerüljön bevételre. Rendszeresen mérjük, ellenőrizzük ellátottaink vérnyomását, vércukor szintjét, testsúlyát, melyről a házi orvost is tájékoztatjuk adott esetben. A házi orvosokkal és a szakrendelésen rendelő orvosokkal is jó a kapcsolatunk. Klubtagjaink között vannak gondnokság alatt állók is, így folyamatosan tartja az egység vezetője a kapcsolatot a törvényes képviselőkkel. A klubokba bejáró férfiak körében előfordul, hogy az alkoholfüggőség miatt konfliktus helyzetek alakulnak ki és deviáns magatartást tanúsítanak. Az ellátottak egy részénél problémát jelent a testi higiénia megtartása, azonban a gondozók e tekintetben is eredményesen motiválják az érintetteket. A napi foglalkozásokon, a rendezvényekre és ünnepekre való készülődésben nagy örömmel vesznek részt időseink. Mindenkor nagyon nagy hangsúlyt kap a mentálhigiénés gondozás. A többnyire egyedül élő ellátottaink lelki egyensúlyának megőrzése által megelőzhető az elmagányosodás, a befelé fordulás illetve az elszigetelődés kialakulása.

Mindennapi feladatainkhoz tartozik a különböző ünnepek, emléknapok, aktuális évszakoknak megfelelő ünnepek, közösségformáló programok szervezése, bonyolítása. Nagy sikerrel és jelentős számú részvétellel rendszeresen lehetővé tesszük, hogy a klubok közösségei egymással közvetlenül is találkozzanak.

A hunyai telephelyen működő 6. sz. Idősek Klubja ellátottai közül néhányan rendszeresen részt vesznek, az évente meghirdetett országos kiterjesztésű nyugdíjas „Ki mit tud” -on. A 2015-ben megszerzett legmagasabb kitüntetésüket – a kiemelt arany minősítést – a csoport 2016. évben megvédte az országos versenyen. Klubtagjainkat gyakran felkérjük különböző városi rendezvényeken humoros produkcióik előadására, emelve ezzel egy-egy rendezvény hangulatát. Részt vett a csoport a Játék-Szín-Dél-Alföldi Regionális Amatőr Színjátszó Találkozón is.

Ellátottaink nagyon nagy lelkesedéssel - pénzt, időt, fáradságot nem kímélve - egymást segítve készülnek az újabbnál újabb megmérettetésekre. A hunyai önkormányzat anyagi támogatással segíti időseink ezirányú törekvéseit. Az intézmény a lehetőségekhez mérten többnyire az utazási költségeket finanszírozza, vagy kisérszainkkal segítjük a helyszínre való eljutást.

Minden egységben rendszeresen ünnepeljük ellátottaink névnapját, egyházi és nemzeti ünnepeinket. A házi ünnepekre időseink nagy szeretettel készülnek. Az egységekben nagy hangsúlyt fektetünk a régi szokások felelevenítésére, kapcsolataink ápolására. A klubok között rendszeres, jó kapcsolatok alakultak ki, gyakoriak az egymás közötti csoportos látogatások. Ezeket nagyon kedvelik időseink, hiszen régi ismerőseikkel, volt munkatársaikkal találkozhatnak. A nappali klubokban nagy figyelmet fordítunk ellátottaink mindennapjainak színesebbé, kellemesebbé tételére. Programjainkban mindenkor alkalmazkodunk az igényekhez.

Idősek klubjától, tömegközlekedési eszközök megállójától távol lakó, vagy mozgásszervi problémákkal küszködő, egyedül bejárni nem képes klubtagjainkat intézményünk gépkocsijával szállítjuk be a klubokba.

ÉLETKÉPEINK

4.sz. Idősek Klubja névnap



5.sz Idősek Klubja teázás





Kállai Ferenc emlék kiállításon



Búbos kemma körül

5. Fogytékosok nappali ellátása / Rózsakert Esély Klub /Gye. Magtárlaposi u. 11-17./

Klubvezető: Fekécs Gabriella

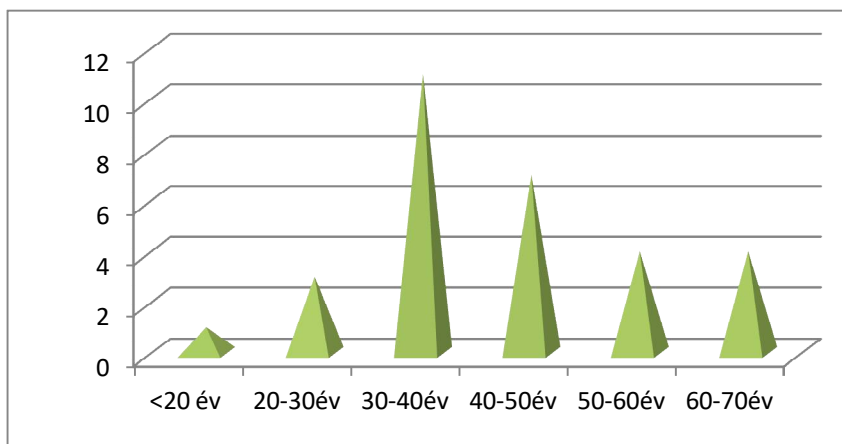
Fogyatékosok nappali ellátását 30 fő részére 2002. október 21. napjától biztosít intézményünk.

A klub ellátási területe a társult települések területe, azonban 2016-ban egyik településről sem jelentkezett igény a fogyatékos nappali ellátásra. Ellátottaink átlagos létszáma 2016. évben 24 fő. Az évet 30 megállapodással rendelkező klubtaggal zártuk.

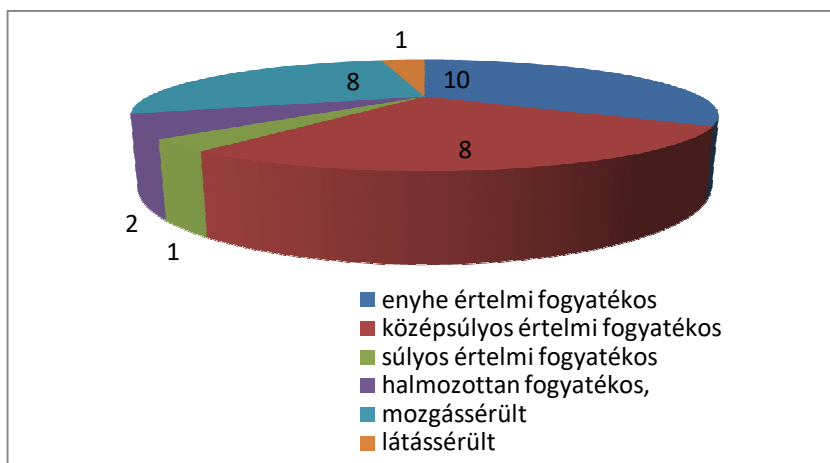
A klubtagok életkora 18 évtől – 69 évesig terjed, többségük 50 év feletti idős szülőikkel.(akik közül többen szintén gondozásra szorulnak)

Legfiatalabb klubtagunk 18 éves, legidősebb 69 éves. Nemek szerinti megoszlásban december 31-én **17** nő és **13** fő férfi vette igénybe a szolgáltatást.

Ellátottak kor szerinti megoszlása 2016. december 31-én



Ellátottak fogyatékosági típus szerinti tagozódása



Intézményünkben nagykorú fogyatékos személyek nappali ellátását biztosítjuk. Azonban a törvényi szabályozásnak megfelelően igény esetén kiskorú fogyatékos személyeket is gondozunk, amennyiben harmadik életévüket betöltötték, önkiszolgálásra részben képesek és állandó felügyeletre szorulnak. Kiskorú fogyatékos ellátottaink tankötelesek, így a szorgalmi időszakban valamelyik oktatási intézményben tanulnak. A nyári szünetben azonban néhányan szívesen veszik igénybe a nappali ellátást. A közösséghez szokott iskolába járó gyerekek szünidei napközbeni felügyelete, a speciális igényeik intézményes kielégítése nagy segítséget jelent a családoknak. 2016. évben egy 10 éves fiú és egy 14 éves lány vette igénybe a szünidei nappali ellátást.

Az idősek nappali ellátásához hasonlóan komplex ellátásban részesítjük ellátottainkat ebben az egységünkben is a hét hat napján.

Ellátottaink többsége halmozott fogyatékkal él. Az értelmi működés zavara mellett többnyire a mozgásfunkciók zavara is jelen van. Ellátottaink közül csak kevesen lennének képesek tömegközlekedési eszközt igénybe venni, ezért a klubba való be és hazajutásukat a támogató szolgálati gépkocsival segítjük.

A foglalkoztatás kiemelt fontosságú ebben az ellátási formában, hiszen ezáltal valósul meg az egyén meglévő önállóságának fenntartása, az egyéni és társas kompetenciák fejlesztése, az esetleges rehabilitáció. A szakszerű ellátás érdekében - a jogszabályi követelményeknek megfelelően - terápiás munkatársat alkalmazunk, aki egyéni és csoportos foglalkozások bonyolításával törekszik a fejlődést elősegíteni.

A napi foglalkozásoknak része az életre nevelés, a mindennapi élethez kapcsolódó tevékenységek önálló elvégzésének elsajátítása. A klub mindennapi életében aktívan részt vállaltak ellátottaink, segítenek az étkezések előkészítésében, a külső és belső környezet rendben tartásában.

Gondozási tevékenységünk során kiemelten fontosnak tartjuk, hogy a kapcsolati háló bővüljön. Ezért elősegítjük, hogy klubtagjainak akár a térségben, akár az ország más településein működő fogyatékos klubok ellátottaival közvetlen kapcsolatba kerülhessenek.

A klub a helyi és a vidéki rendezvényeken egyaránt képviselteti magát. Klubtagjaink részt vesznek a városi illetve a megyei rendezvényeken is.

Kihívás napi sorverseny



Halloween tök faragás



Alábbi táblázat a klub fontosabb eseményeit mutatja be havi bontásban:

Január	Február	Március	Április	Május	Június
Újév köszöntése Vízkereszt- fenyőfa lebontása, farsangi előkészületek	Valentin nap-muffin sütés - Játékos feladatok, ügyességi játékok Farsang-csöröge fánk sütés- álarc készítése, táncos multság	Nőnap- vanília pudingos palacsinta labdás, lufis játékok Pikó Béla fotókiállítás Szent Antal Népház Kenyérsütő ház-kenyérsütés Tél temetés-kisze báb égetése Hűsvét-filcnyszi készítés Kemencézés-Fáy utca	Rendőrség előadása a közlekedésről, személy-és vagyonvédelemről Gyula- Sérült Fiatalok Megyei Találkozója-városnézés Föld Napja- Te szedd!- országos szemétyűjtési akcióban való részvétel	Anyák napja-csokis – meggyes muffin sütése Idősek Alapítványa által szervezett pünkösdi mulatságon való részvétel Országos Kihívás Napi program-torna, séta Családi nap- műsor, csirkepörkölt, zserbó	Bogrács napja-öregszőlő Látogatás a mentőállomásra Könyvhét- Határ Győző Városi Könyvtár
Július	Augusztus	Szeptember	Október	November	December
Madarász Tanya-kirándulás- Mezőberény Földi Harmónia Ház meghívására Körös Látogatóközpont-Babamúzeum és az „Eszőcseptől a Körösig” c. interaktív kiállítás megtekintése Helyi piac sárgabarack vásárlás-dzsem készítés	Seregszemle-fellépés Budapest-kirándulás: Parlament, Dunai sétahajózás, McDonalds Kállai Ferenc szobrának megtekintése, Erzsébet liget séta Dinnye vásárlása a gondozottakkal együtt a piacon	Lángos sütés-közösen Jézus Szíve Templom, Don Bosco Közösségi Házban Szt. Márton emlékévként alkalmából képeslap kiállítás megtekintése Kertbarátok Köre- termés kiállítás a Műv. házban Népmese napja-dívetítés a klubban	Könyvtár Hete- programsorozat- természetfotó, helyi alkotók termékei- kiállítás Szt. Antal Népház :Hajó modell Kiállítás Tojás-és kenyérnap- tojáskrém bagett készítés közösen	Halloween- tökdísz készítés. Zene napja- OMART Kulturális Műhely – élőzenés műsor a klubban Márton nap-libamájás kenyér készítése, fogyasztás Idősek Alapítványa- Márton napi vigasságon való részvétel.	Mikulás –ajándékozás Örömsüti, Klub díszítése- Advent, Karácsony. Idősek Városi Karácsonya Klubkarácsony-műsor

A klubtagok szüleivel és hozzátartozóival az évek során sikerült jó kapcsolatot kialakítanunk, megbíznak bennünk és bizalommal fordulnak hozzánk. A gondozónők magas szintű szakmai munkájának köszönhetően az ellátottak önmagukkal és másokkal szemben is elfogadóak és befogadóak.

A klub működésének elengedhetetlen feltétele a családi és otthonos légkör. Az egységben előforduló konfliktusokat, problémákat hatékonyan kezelik a gondozók. Amennyiben a helyzet megkívánja úgy hozzátartozóval együtt, más szakterületről is bevonunk szakembereket a probléma megoldásába. Két klubtag esetében a támogató szolgálat személyi segítője is segíti az önálló életvitelt.

A klubtagok napi rendszerességgel veszik igénybe a klub szolgáltatásait, nagy számban étkeznek, többen igénylik a mosást, fürdetést, gyógyszeríratást és kiváltást, hivatalos ügyek intézését.

Az ellátottaink többsége gondnokság alatt áll. 10 fő esetében a hozzátartozó (apa, anya, testvér stb.) látja el a gondnoki feladatokat, egy ellátottunknak hivatásos gondnoka van.

A gondozottak életkorának előre haladtával megfigyelhető a fogyatékossgból eredő állapotbeli hanyatlás, ami fokozódó gondoskodási igénnyel párosul. A szülők elöregedése, pszichés, fizikai, szellemi kifáradása miatt a családon belüli problémák is fokozódnak. Ellátottaink többségénél - eltérő mértékben ugyan - jelen van a szorongás, eltérő mértékű frusztráltság, és az alkalmazkodási képesség elégtelensége, ezért mindennapi szükségletként jelentkezik az esetek megbeszélése, a problémák feltárása és azok megoldására a lehetőségek kidolgozása. Hisszük és tapasztaljuk, hogy toleranciával, nyitottsággal, a másság elfogadásával, következetességgel, összehangolt szakmai munkával mindenkor képesek vagyunk az óhajtott eredményt elérni. A klubban minden nap azzal kezdődik, hogy a gondozók felméri az aktuális mentális állapotát az ellátottnak és ahhoz igazítja a vele való napi foglalkozást.

Igyekszünk minden lehetőséget megragadni arra, hogy klubtagjaink olyan helyekre jussanak el, ahová egyébként a család anyagi korlátai miatt önállóan nem tudnának.

2016-ban klubtagjaink Budapesten az Országházban jártak. Felejthetetlen élménnyel gazdagodva tértek haza a kirándulásról.



Pihenő az Országház előtt



Hősök terén

Az idős szülők halála és a további gondoskodást vállaló hozzátartozó hiánya miatt, klubtagjain közül sajnos többen tartós elhelyezést biztosító intézménybe kényszerültek idén is. Ezáltal év közben időlegesen csökkent a klubtagok létszáma.

Nehézséget jelent a távozó klubtagok pótlása, mivel a fogyatékkal élőket gondozó családok nem, vagy nagyon nehezen engedik el családtagjaikat a klubba, de igyekszünk minden eszközzel népszerűsíteni ezt az ellátási formát, így az intézményben dolgozók folyamatosan aktív szervező munkát végeznek a minél jobb kihasználtság érdekében. Folyamatosan figyelemmel kísérjük azon fogyatékkal élők élethelyzetét, akik nem klubtagjaink, és igyekszünk mindenkinek bemutatni a klub igénybevételével járó előnyöket.

A klub családias, barátságos, meleg környezete és az ott dolgozó munkatársak empátikus hozzáállása pozitívan befolyásolta a gondozottak létszámát 2016-ban is. Az ellátás igénylőket minden esetben segítjük a szükséges iratok beszerzésében, kitöltésében.

1.6. Támogató szolgálat

Szolgálatvezető: Tímárné Hanyecz Klára

A szolgáltatás 2003. december 15. napjától határozatlan idejű működési engedéllyel működik.

Ellátási területe Gyomaendrőd és Hunya településekre terjed ki.

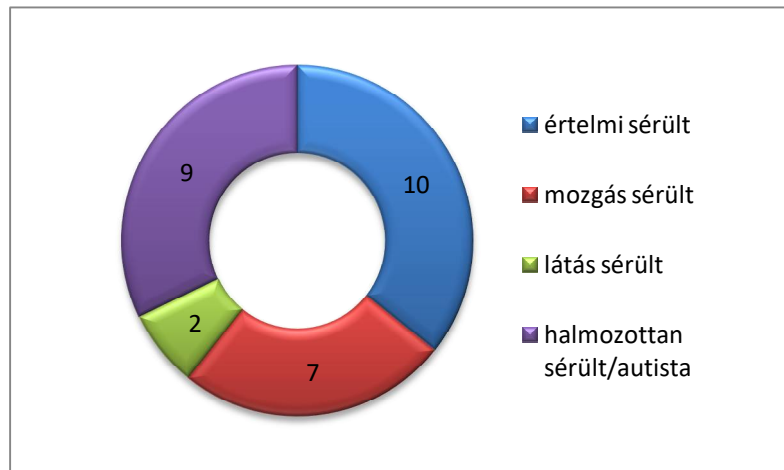
A szolgáltatás fogyatékos személyek közvetlen lakókörnyezetében nyújt segítséget az igénylők életviteléhez önállóságuk megőrzéséhez. A szállító szolgáltatás elsősorban a közszolgáltatások, közoktatási nevelési intézmények elérését, a személyi segítség pedig a lakáson belüli speciális szükségletek kielégítését, hivatalos ügyekben való segítségnyújtást, kulturális programokon való részvételhez nyújt segítséget.

A szolgáltatásra való jogosultságot a szociális rászorultság alapozza meg. A szociális rászorultság vizsgálatkor a fogyatékoság tényét, a szociális helyzetet és az egészségügyi állapotot együtt vizsgáljuk.

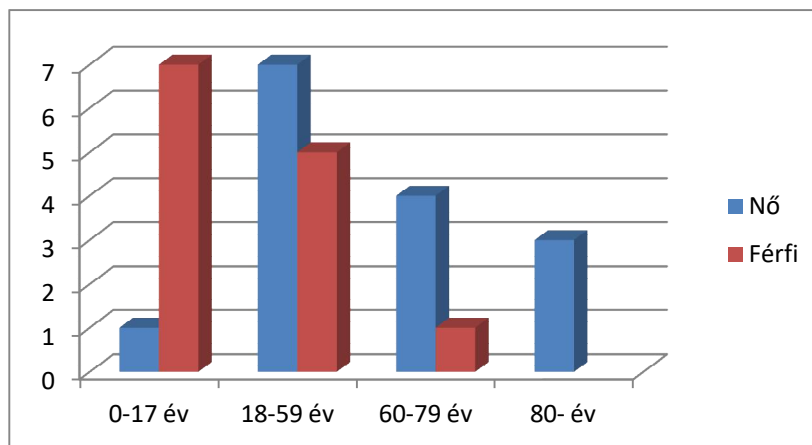
Intézményünkben 2016. évben csak szociálisan rászorult személyek részére nyújtottuk a szolgáltatást.

2016. december 31. napján 28 fő vette igénybe az ellátást, melyből 12 fő vesz igénybe személyi segítséget, 24 fő pedig szállítást. Mind két ellátási formát 9 fő veszi igénybe.

Ellátást igénybe vevők száma/ fogyatékoság típusa:



Igénylők kor/nemek szerinti megoszlása



Az ellátottak közül 13 fő esélyklubtag. 9 főt szállítunk oktatási intézménybe. 2 főt Békésre, 4 főt Gyulára, 3 főt pedig Békéscsabára. Az oktatási intézményekkel jó a kapcsolatot ápolunk.

A gyermekek szállításáért a szülőnek térítési díjat kell fizetnie, melyet a számla és az iskola által kiállított igazolás alapján az O.E.P. 100 %-ban megtérít a szülőnek. Ennek ellenére folyamatosan fennálló probléma, hogy fizetési nehézséggel küzdenek a szülők és így térítési díj hátralékokat halmoznak fel. Sajnos sok esetben előfordul, hogy nem jelzik a problémát mivel szégyellik helyzetüket, azonban vannak olyanok is, akiknél a felelőtlen szülői magatartás következménye a számla befizetés elmaradása. Gyakorlat az intézménynél, hogy amennyiben a térítési díj fizetése átmenetileg nehézségbe ütközik, úgy intézményvezetői engedéllyel lehetséges annak részletekben történő kiegyenlítése. Amennyiben a szülő többszöri felszólításra sem egyenlíti ki tartozását, a szolgáltatást a hátralék rendezéséig szüneteltetjük.

A támogatószolgálat gépkocsija a 2/2009.(I.30.) Gye. Kt rendeletben szabályozottaknak megfelelően térítésmentesen naponta be és haza szállítja a fogyatékosok nappali klubjába bejáró ellátottakat. A klubtagoknak nagyon nagy segítség a szállítás, hiszen egyedül nem tudnának a klubba bejárni.

2016. évtől a támogató szolgálati feladatellátás állami finanszírozása visszatért a korábbihoz hasonló finanszírozáshoz. Már nem kellett pályázatot benyújtani a működtetésre mint a korábbi években, hanem a 2015. évre megállapított feladatmutató alapján került befogadásra az engedélyező nyilvántartásba (működési engedélybe) a szolgáltatás. Intézményünk 3449 feladatmutatóval került befogadásra a finanszírozási rendszerbe.

2016. évi feladategység teljesítés havonta

hónap	személyi segítség	személyi segítség szállításnál	szállítás	összesen
január	169,5	114,5	724,52	1008,5
február	161	126,75	789,26	1077
március	176,6667	101,75	559,8	838,22
április	166,166	120,5	760,1	1046,8
május	162,5833	126,75	790,4	1079,7
június	178,75	67	456,8	702,55
július	141,33	0	108,8	250,13
augusztus	122,833	0	93,2	216,03
szeptember	142,5	122,25	749,8	1014,6
október	161,167	121,25	733,6	1016
november	162,5	103,5	643	909
december	143,5	91,25	537,2	771,95
	1888,496	1095,5	6946,5	9930,5

2016. évben - az előző évekhez hasonlóan- a finanszírozási rendszerbe befogadott 3449 feladategységet 288%-on teljesítettük. Év közben a finanszírozásra pótigény beadására nem volt lehetőség.

A szolgáltatás jelentős szerepet tölt be a fogyatékkal élők esélyegyenlőségének javításában, a tanköteles korú gyermekek speciális intézményekben történő fejlesztéshez történő hozzáférésben.

Egészségügyi és mentálhigiénés ellátás a személyi segítség keretén belül történik. Személyi segítséget igénylő ellátottak közül 10-12 fő az, aki rendszeresen igényli az ilyen jellegű ellátást.

Egészségügyi ellátással összefüggő feladatok: vérnyomásmérés, cukorszint mérés, kisebb sebek kötözés, gyógyszeradagolás, állapot megőrzés, mobilizálás, szövődmények kialakulásának megakadályozása, háziorvossal illetve körzeti nővérrel konzultáció stb.

Mentálhigiénés feladatok: kapcsolatok leépülésének megakadályozása, izoláció megszüntetése, lakó közösség, ismerősök elérésének biztosítása, kiegyensúlyozott lelki állapot fenntartása, pszichés állapot állandó megfigyelése stb.

A támogató szolgálat gyermekeket iskolába szállító szolgáltatását többen is szeretnék igénybe venni, azonban kapacitás hiányában az igénylők várólistára kerülnek.

Fenntartói megállapodás nyomán a támogató szolgálat gépkocsija kedden és csütörtökön segíti a hunyai lakosokat bejutni a gromaendrődi szakrendelő különböző rendeleire.

1.7 Tanyagondnoki szolgáltatás

Tanyagondnokok: 001-es körzet : Tímár Károly

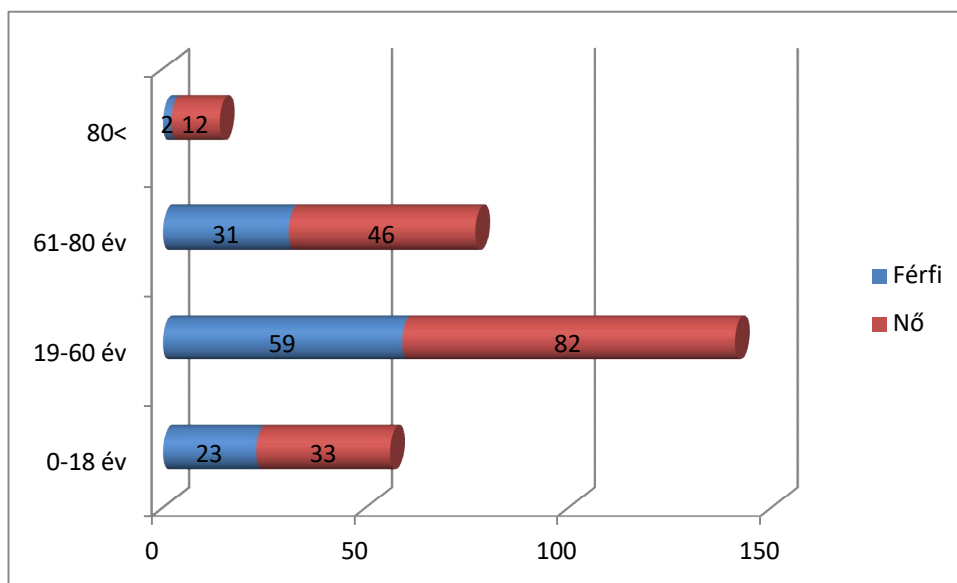
002-es körzet: Maródi Mihály április 30-ig , azt követően Kucsmik István

001 Tanyagondnoki körzet

Községi terület neve	Lakos szám
Álmosdomb utca	26 fő
Bacsalaposi út	18 fő
Diófa utca	45 fő
Határ út	1 fő
Szőlőskert utca járdás oldal	39 fő
Ugari út járdás oldal	26 fő
Polyákhalmi utca	35 fő
Kiss utca	15 fő
Kör utca	69 fő
Összes lakos szám	275 fő

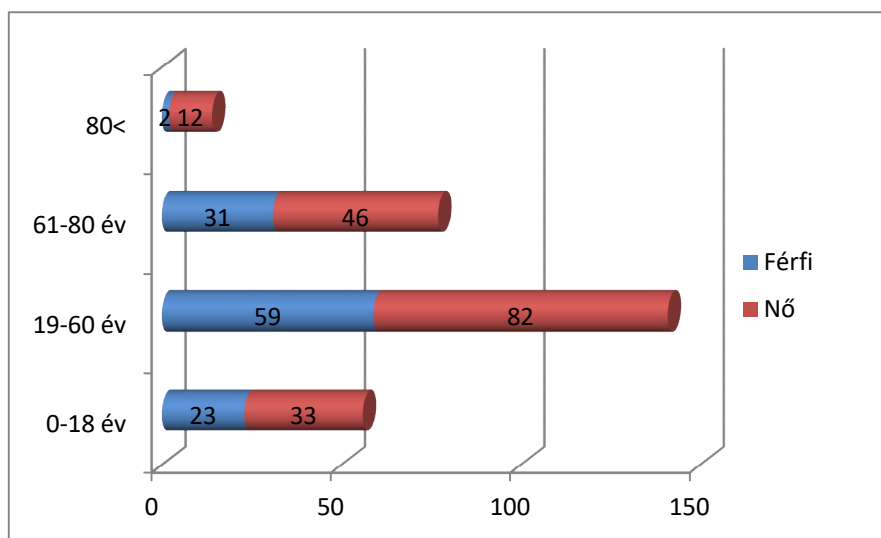
A körzet lakosainak száma 2016. évben 35 fővel nőtt. A körzetben évről évre csökken az idősek száma. Jellemző a lakosság összetételére, hogy nagy számban települnek ide sokgyermekes, halmozott szociális hátránnyal küzdő családok, az általuk elérhetőbb olcsó ingatlanok miatt. A lakosság száma folyamatosan változik. A körzetben kb. 129 főnek van rendszeres munkajövedelme, mely nagy százalékban közfoglalkoztatott jogviszonyból ered. Kisebb hányada a lakosságnak pedig alkalmi munkákból szerzi jövedelmét.

001 tanyagondnoki körzetben élők korösszetétele



Közterület neve	Lakos szám
Páskumi utca	25 fő
Szarvai út	34 fő
Kondorosi út	39 fő
Iskola út	81 fő
Tanya II. ker (Gyomaendrőd-Endrőd táblától)	84 fő
Tanya III. ker. (Öregszőlő, Ugari úttól kifelé a Kondorosi u. jobb és bal oldala)	25 fő
Összes lakos szám	288 fő

002 tanyagondnoki körzetben élők korösszetétele



Ebben a körzetben a lakosok száma 2 fővel csökkent az idei évben. Itt is megfigyelhető az idősök számának évről-évre történő csökkenése.

Az itt élők többsége aktív korú. Szerény körülmények között élnek, gyakran megélhetési gondokkal küzdenek és segítségre szorulnak. A gyermekeik nevelésében szoros kontrollt gyakorol a gyermekjóléti szolgálat, illetve a gyámhivatal.

A tanyagondnoki szolgálat a külterületen, a tanyákon élő személyek alapvető szükségleteinek kielégítésében, életvitelük segítésében működik közre. A tanyagondnok segítséget nyújt a közszolgáltatások, egészségügyi és egyéb alapszolgáltatások, az életvitelhez kapcsolódó hivatalos szervek, juttatások elérésében.

A szolgáltatás igénybevétele önkéntes, melyért az igénybe vevőnek térítést nem kell fizetnie. A szolgáltatás iránti igényt közvetlenül a tanyagondnoknak, a körzetben működő szociális intézmény vezetőjének is be lehet jelenteni telefonon, vagy akár személyesen.

A szolgáltatásunk elsődleges célja az életfeltételek javítása, a területen élők esélyegyenlőségének növelése.

- Közreműködik a tanyagondnok a körzetében élő házi gondozottak szükségleteinek kielégítésében, szükség esetén segíti a házigondozó munkáját.

- Szállítja a házi gondozót, végzi és bevásárló járatokkal segíti a bevásárlásokat, egyéb beszerzéseket,
- Önálló feladatként végzi a tanyagondnok a területén élők egészére kiterjedően mindazon tevékenységeket, melyekhez nem szükséges szakgondozói képesítés. Pl: tüzelő felvágás, hó eltakarítás, apró háziállatok részére takarmány beszerzése, fűnyírás, egyéb a háztartásban előforduló szakértelmet nem igénylő kisebb javítási munkák, ügyintézés.
- Részt vesz a körzetben élők étkeztetésének bonyolításában, az ebéd házhozszállításában
- Segíti a lakókat az alap és szakorvosi rendelésekre való eljutásban
- Tanyagondnok feladata a közérdekű információk terjesztése, hivatalos ügyek intézésének segítése, közösségi rendezvényekre történő szállítás
- Mindkét tanyagondnok szállít gyermekeket oktatási nevelési intézményekbe, csökkentve ezzel is a külterületi távolságból eredő hátrányokat.
- Nyári időszakban fűnyírásban, lakókörnyezet akadálymentesítésében, téli időszakban tűzifa beszerzésében, hasogatásban, és a lakókörnyezet csúszásmentessé tételében segédkeznek
- Rendszeres kérés továbbá a táp beszerzése a kis állatoknak, vagy éppen maga a kisállat beszerzése mint pl naposcsibe, valamint a villanyórák töltése is.
- Szent Imre Idősek Otthona udvarának, közvetlen utcafrontjának rendben tartása is a tanyagondnokok feladata, továbbá
- Havonta a helyi újság széthordása a külterületen élők részére

Időseknél jellemzőbben jelenik meg a szociális segítségnyújtás iránti igény, mint pl a szabad kijárását akadályozó gallyak levágása, télen a csúszós járda letakarítása, míg fiatalabbak inkább ügyeik intézésében és gyermekeik orvoshoz szállításában kérik a segítséget.

Tanyagondnokaink tagjai a család és gyermekvédelmi jelzőrendszernek, tehát jelentős szerepük és felelősségük van a kialakult veszélyeztetettség észlelésében, a krízis helyzetek megoldásában, illetve ezek megelőzésében. Ennek különösen nagy a jelentősége a téli időszakban, főleg amikor a szélsőséges időjárás miatt fokozott segítségre szorulnak a területen élők.

A településrészen az igénybe vehető tömegközlekedési eszköz az autóbusz. Mind az idősek, mind az aktívkorú, gyermekeket nevelő családoknak nehézséget jelent a városba való bejutás. Van ugyan kerékpárút azonban az idősek többsége már nem használ kerékpárt közlekedési eszközként. Az autóbuszok menetrendjéhez való alkalmazkodás pedig korlátok közé szorítja akár az ügyintézés, akár a szolgáltatások igénybe vételét.

Az orvosi rendelésre az egészségügyi alap és járó beteg szakellátásért a városba kell utaznia az itt élőknek, mely szintén akadályokba ütközik a tömegközlekedési eszközök járatainak gyérsége miatt.

A körzetben van egy óvoda. A településrészen lakók esélyegyenlőségének növelése, valamint a külterületi hátrányok a tanyagondnoki szolgáltatás keretében végzett tevékenységekkel korrigálhatók.

2016. évben megkezdődött a külterületi utak szilárd úttá alakítása, mely jelentősen javítja a területen élők életfeltételeit, illetve a házak gépkocsival történő megközelíthetőségét. A szilárd, esős időben is biztonságosan járható utak révén az idős vagy mozgásában korlátozott lakosok lakásról történő szállítása sokkal könnyebbé vált.

A tanyagondnokok idén is arról számoltak be, hogy a külterületi lakások komfort fokozata nem javult, sőt romlott, mert több helyen kikapcsolták a közműszolgáltatást, számla kifizetési hátralékok miatt. A

tanyagondnoki körzetekben egyre több az elhanyagolt, lakatlan ingatlan, amit folyamatosan szétlopnak. Ha megürül, egy ingatlan azt általában feltörik.

Tanyagondnokainkat jól ismerik a körzetekben élők. Jó kapcsolatot ápolnak fiatalokkal időssel egyaránt. Előfordul az is, hogy nagy jelentőségű családi ünnepekre vendégül hívják a tanyagondnokot.

II. SZAKOSÍTOTT ELLÁTÁSOK

1. Idősek átmeneti elhelyezése /gondozóház/

Vezetőgondozó: Csaba Jánosné

Idősek átmeneti elhelyezését a Blaha Lujza u. 2-6.szám alatti Rózsakert Idősek Otthonán belül önálló működési engedéllyel rendelkező részlegen, 10 férőhelyen biztosítunk. A szolgáltatást az intézményt fenntartó önkormányzatok közigazgatási területén élők igényelhetik.

Az idősek gondozóházában azon igénylők ellátását végezzük, akiknek betegségük, vagy más okból otthonukban az alapellátás keretében időlegesen nem megoldható az ellátásuk, ugyanakkor fekvőbeteg egészségügyi intézeti kezelést nem igényelnek.

Az átmeneti elhelyezés időtartama maximum egy év, mely indokolt esetben további egy évvel meghosszabbítható.

Elsődleges feladatunk, hogy a komplex ellátást nyújtva az igénylőnek, a rehabilitáció által képessé váljon arra, hogy otthonába visszatérjen és az alapellátásban nyújtható szolgáltatásokkal - vagy anélkül - folytathassa önálló életvitelét.

Az átmeneti elhelyezést többnyire, egyedül élő krónikus betegségben szenvedő, gyakran a kórházak ápolási, rehabilitációs osztályairól kikerülő idős személyek kérik, de előfordul az is, hogy az időseket gondozó hozzátartozók egészségügyi problémája, vagy akadályoztatása miatt igénylik az időleges segítséget. Az esetek 95 %-ában, az idős beteg emberek az egy év letelte után tartós elhelyezést igényelnek, mivel sem fizikailag, sem értelmileg nem következik be oly mértékű javulás, hogy visszatérhessenek otthonaikba. Beköltözkor minden igénylő részére gondozási tervet készítünk, melynek megvalósulását folyamatosan figyelemmel kísérjük és az elért eredmény függvényében felkészítjük az ellátottat a hazatérésre, vagy a tartós elhelyezés igénybe vételére.

Az átmeneti elhelyezés ágyai egész évben 100 %-osan kihasználtak voltak.

2. Tartós elhelyezés (Idősek otthona)

Tartós elhelyezést négy telephelyen, 168 férőhelyen vehetnek igénybe az ellátottak. Minden ellátó egységünkben átlagos szintű tartós elhelyezést biztosítunk az idősotthonokban.

Egység	férőhely	Vezetőgondozó
Őszi Napsugár Id.O. Gye. Mirhóhádi u. 8.	42	Dávid Ágnes
Őszikék Id. O. Gye. Mirhóhádi u.1-5.	56	Gondáné Cserenyecz Andrea
Rózsakert Id. O. Gye. Blaha u. 2-6.	50	Csaba Jánosné
Szent Imre Id. O. Gye. Kondorosi u. 1.	20	Seprenyi Mária

Az idős otthoni elhelyezésre való jogosultságot az igénylő gondozási szükséglete, illetve jogszabályban meghatározott esetekben egyéb körülmény alapozza meg.

Azok a kérelmezők jogosultak a tartós elhelyezésre, akiknek a gondozási szükséglete meghaladja a napi 4 órát, vagy 80. életévüket betöltötték és egyedül élnek. Az elhelyezésre való jogosultságot minden esetben az intézményvezető vizsgálja, melyről igazolást állít ki.

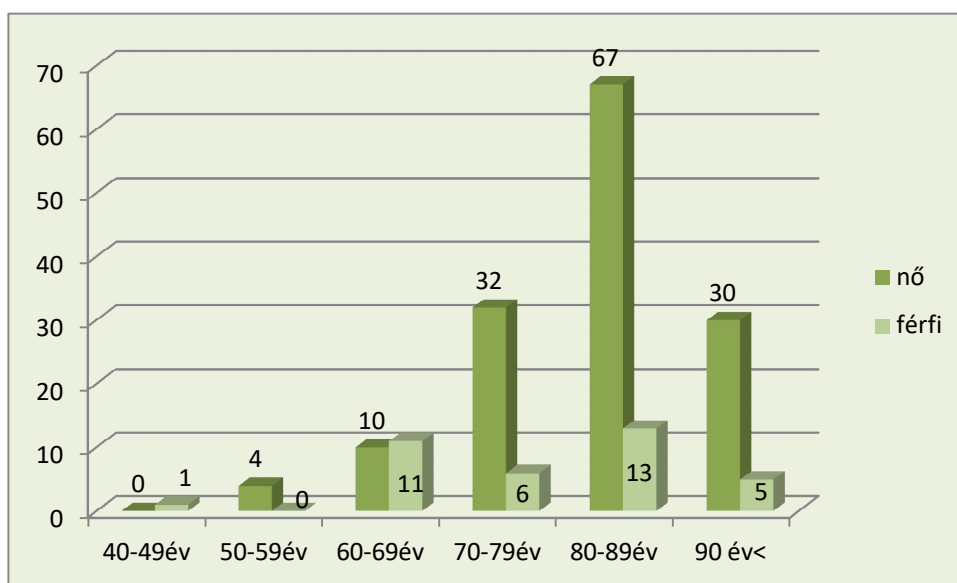
Idős otthonok és átmeneti elhelyezés kihasználtsága, ellátotti összetétele 2016. évben

Ellátottak száma	Őszikék I.O.	Őszi napsugár I.O.	Szent Imre I.O.	Rózsakert I.O.	Átmeneti elhelyezés
Engedélyezett	56 fő	42 fő	20 fő	50 fő	10 fő
Éves átlag	56 fő	42 fő	20 fő	50 fő	10 fő
demens ellátottak átlagos száma/év	22 fő 39 %	18 fő 43%	9 fő 45%	27 fő 54%	0 fő nem volt vizsgálat
fekvőbeteg teljes kiszolgálásra szoruló ellátott	14 fő 25%	12 fő 28%	6 fő 30%	10 fő 20%	6 fő 60%
inkontinens beteg	35 fő 62%	27 fő 64%	8 fő 40%	30 fő 60%	6 fő 60%

Jellemző az idős otthoni ellátást igénylők körében, hogy rossz egészségi állapotban, többnyire fekvőbetegként kerülnek az intézménybe. Azonban az ellátottaink többségének fizikai és mentális egészségi állapota – a gondos ápolásnak köszönhetően - javul a beköltözést követően. Az idős otthonokban biztosított rendszeres napi életritmus, a biztonságos környezet, a mindenkori szükségletekhez igazított gondozás, minden téren javulást eredményez.

Az időotthonokban lakók közel fele súlyosan demenciát szenved. Ezen idős emberek ellátása intenzívebb gondozást, és nagyon nagy figyelmet igényel a gondozók részéről. Sajnos többször előfordul, hogy a demenciát szenvedő idős emberek elköborolnak és nem találják az intézménybe vezető visszatérő utat.

Ellátottak nemek és életkor szerinti megoszlása 2016. december 31-én.



Minden egységünkben tartalmas, a lakók életkorának és egészségi állapotának megfelelő gondozást nyújtunk. lakóinknak rendszeresen lehetősége van a vallásgyakorlásra, az intézményben megtartott, egyházi szertartásokon való részvételre. Támogatjuk, segítjük a családi, rokon, társadalmi, baráti kapcsolatok stabilitásának megőrzését, helyreállítását. Minden egységben a lakók elvárásainak, illetve a helyi szokások hagyományok mentén kínálunk sokféle alkalmat a kikapcsolódásra, a hasznos időtöltésre.

Az évszaknak megfelelő programokkal bevisszük intézményeinkbe az otthoni szokásokat, tevékenységeket.

- farsangi fánk sütés,
- húsvéti tojásfestés,
- szilvalekvár főzés,
- szüreti multságok,
- disznóvágás
- adventi előkészületek
- karácsonyi, óév búcsúztató ünnepségek

Amíg az idő engedi, a szabadban gyakran rendezünk szalonnasütéseket, zenés kerti partikat, mozgásos versenyeket. Az intézményi gépkocsikkal juttatjuk el érdeklődő lakóinkat minden olyan városi rendezvényre, hangversenyre, színházi előadásra, nótá-, operett estre amelyen szívesen vesznek részt. Évente megrendezzük családi napjainkat, ahol a hozzátartozókat is vendégül látjuk.

Idei évben nagy élmény volt ellátottainknak a Coca- Cola Karaván és az azt kísérő rendezvényen való részvétel.

Mindenkor arra törekszünk, hogy az idős otthonokban élők mindennapjait a sokszínű programok által tartalommal töltsük meg. Heti rendszerességgel adunk lehetőséget kereskedőknek, hogy az idős otthonokban „elhozzák „ a boltot, biztosítva ezzel lakóinknak a személyes vásárlás lehetőségét. Havonta egy alkalommal a TIBI cukrászda hozza el finom süteményeit.

Gondozó egységeinkben a mindennapi rutinfeladataink mellett nagyon nagy hangsúlyt fektetünk ellátottaik lelki egészségének megőrzésére, a hasznosság érzésének fenntartására, illetve a szabad idő célszerű hasznos eltöltésére. Ahány ház annyi szokás alapon az - egymástól eltérő – egységekben megvalósuló házi programok mindenkinek kellemes élményeket nyújtanak.

alábbi táblázat a teljesség igénye nélkül mutat be programokat:

hónap	rendezvény
JANUÁR	vízkereszt, Magyar Kultúra napja, disznótoros újév köszöntő Marcival
FEBRUÁR	farsangi multságok, farsangi fánk sütés, Madár barát kert találkozó
MÁRCIUS	nőnap ünnepségek, közös süteménysütés, húsvéti szokások felelevenítése, húsvéti Isten tisztelet minden egységben ,locsolkodás „Tavaszi zsongás” kiállítás, március 15-i megemlékezés,
ÁPRILIS	tréfás 1-i nap, Költészet napja- irodalmi kávéház, Föld napja virág,fa ültetés, garázs bazár
MÁJUS	májusfa állítás, anyáknap ünnepségek, pünkösdi multság az endrődi Népházban, kihívás napi versenyek,
JÚNIUS	bogrács napja öregszőlőben, szalonna sütés, Ikon és baba kiállítás megtekintése, családi nap,
JÚLIUS	fagyizás, arató ünnep Marcival, nyársalás
AUGUSZTUS	kulturális seregszemle, kirándulás a Bárka látogató központba, Pájer strandra, kenyérszentelés, kerti főzés,
SZEPTEMBER	szilva lekvár főzés, lekváros kifli sütés kemencében,népmese napja,
OKTÓBER	Idősek világnapja rendezvénysorozat egész hónapban, október 23-i ünnepség, szomszédolás
NOVEMBER	halottakról való megemlékezés, temető látogatás, karácsonyi díszek adventi koszorú készítése, disznóvágás
DECEMBER	télapó ünnepség, öröm-süti angyalok fogadása, városi karácsonyváró ünnepség, mézeskalács sütés, karácsonyi szentmise Czank Gábor plébánossal, óév búcsúztató ,

A gondozó egységek között folyamatos a jó kapcsolat.

A köznevelési, közoktatási intézményekből rendszeresen járnak hozzánk gyermekek, akik a különböző ünnepségeinken előadják kis műsorukat. Fontosnak tartjuk a generációk közötti kapcsolatok ápolását, erősítését.

A különböző városi kulturális rendezvényeken való részvételben, az idősök vidéki kirándulásainak finanszírozásában nagy segítségére van az intézménynek a Gyomaendrődi Idősekért Alapítvány. Az Alapítványnak köszönhetően 2016.évben a gyulai Almássy Kastélyba juthattak el ellátottaink. Ezen túlmenően az Idősekért Alapítvány az endrődi Népházban Pünkösdi és Márton-napi kavalkád keretében vidám, táncos rendezvénnyel tette emlékezetessé időseink mindennapjait.

Az intézményi életünkről, rendezvényeinkről, történeteinkről rendszeresen tudósításokat teszünk közzé a különböző elektronikus hírportálokon, valamint az írott sajtóban is.

Pünkösdi vidámság



Pünkösdi népszokások felelevenítése



Almássy kastély előtt



Ebéd a Kondorosi Csárdában



kukorica főzés



szilvalekvár főzés



lecsó főzés a kertben



Néptánc ajándékba idősök napjára



huniai klub előadása az Őszikék IO-ban



Coca Cola Mikulásnál



Márton napi sokadalom



Közös éneklés Marcival



Tánc a Rongybabával



III. CSALÁD ÉS GYERMEKJÓLÉTI KÖZPONT

Az egyes szociális és gyermekvédelmi tárgyú törvények módosításáról szóló 2015. évi CXXXIII. törvény módosította A szociális igazgatásról és szociális ellátásokról szóló 1993. évi III. törvény (Szt.) és A gyermekek védelméről és a gyámügyi igazgatásról szóló 1997. XXXI. törvény (Gyvt.) szociális, családsegítő- és gyermekjóléti szolgáltatásokra vonatkozó egyes paragrafusait.

A módosítás következményeként a járásszékhely településeken 2016. január 1-től létre kellett hozni a család-és gyermekjóléti központokat, valamint minden településen kötelezően megvalósítandó feladat a család-és gyermekjóléti szolgálatok működtetése.

A szolgálatnál dolgozó családsegítők feladata a tevékenységek segítő elemeinek ellátása, míg a központnál dolgozó esetmenedzserek akkor foglalkoznak a családokkal, ha már hatósági intézkedésre is szükség van: védelembé vétel, ideiglenes elhelyezés vagy nevelésbe vétel. Ők már egyfajta kontrolláló funkciót látnak el a családok életében.

A változások többek között azt a célt szolgálják, hogy ne történhessenek gyermek-tragédiák a jelzőrendszer és a szociális ellátó rendszer hiányossága miatt.

Ezért az új törvényi rendelkezések fokozottan megerősítik az észlelő-és jelzőrendszereket, és az újonnan létrejött család-és gyermekjóléti szolgálatok kiemelkedő feladatává teszik a működtetést.

Gyomaendrőd, Csárdaszállás, Hunya Települési Önkormányzati Társulás 2015. szeptember 29-i ülésén döntött arról, hogy a feladatok ellátását továbbra is a Térségi Szociális Gondozási Központ intézményén belül, annak szervezeti és szakmai szempontból önálló intézményegységeként valósítja meg.

A jogszabályi változás két feladatot különít el a járásszékhely településeknél:

- a család-és gyermekjóléti szolgálatot és a
- család-és gyermekjóléti központot.

A feladatok ellátása Gyomaendrődön továbbra is a Fő út 2. szám alatt történik.

Csárdaszálláson és Hunyán az eddigi gyakorlatnak megfelelően a helyi Községháza irodájában van lehetőség az ügyfelek fogadására, míg Dévaványán és Ecsegfalván a helyi család-és gyermekjóléti szolgálat ad helyet a központ munkatársainak feladataik elvégzéséhez.

2016-ban a Térségi Szociális Gondozási Központ Család- és Gyermekjóléti Központja látta el a Szolgálat és a Központ feladatait is az alábbiak szerint.

1.) Család-és gyermekjóléti szolgálat

Ellátási terület:

- Gyomaendrőd
- Csárdaszállás
- Hunya

A családsegítési és gyermekjóléti szolgáltatási feladatainkat tájékoztatás nyújtásával, szociális segítőmunkával, valamint más személy, illetve szervezet által nyújtott szolgáltatások, ellátások közvetítésével látjuk el.

A családok segítése érdekében veszélyeztetettséget és krízishelyzetet észlelő jelzőrendszert működtetünk. A kapott jelzés alapján feltérképezzük az ellátási területen élő szociális és mentálhigiénés problémákkal küzdő családokat, személyeket, és személyesen felkeresve tájékoztatjuk őket a szolgálat keretében nyújtható segítségről.

Az észlelő és jelzőrendszer tagjai:

- az egészségügyi szolgáltatást nyújtók, így különösen a védőnői szolgálat, a háziorvos, a házi gyermekorvos,
- a személyes gondoskodást nyújtó szolgáltatók,
- a köznevelési intézmények,
- a rendőrség,
- az ügyészség,
- a bíróság,
- a pártfogó felügyelői szolgálat,
- az áldozatsegítés és a kárenyhítés feladatait ellátó szervezetek,
- a menekülteket befogadó állomás, a menekültek átmeneti szállása,
- az egyesületek, az alapítványok és az egyházi jogi személyek,
- a munkaügyi hatóság,
- a javítóintézet,
- a gyermekjogi képviselő.

A családsegítés és gyermekjóléti szolgáltatás keretében biztosítjuk

- a szociális, életvezetési és mentálhigiénés tanácsadást,
- az anyagi nehézségekkel küzdők számára a pénzügyi, természetbeni ellátásokhoz, továbbá a szociális szolgáltatásokhoz való hozzájutás megszervezését,
- a szociális segítőmunkát, így a családban jelentkező működési zavarok, illetve konfliktusok megoldásának elősegítését,
- a közösségfejlesztő programok szervezését, valamint egyéni és csoportos készségfejlesztést,
- a tartós munkanélküliek, a fiatal munkanélküliek, az adósságterhekkel és lakhatási problémákkal küzdők, a fogyatékossgal élők, a krónikus betegek, a szenvedélybetegek, a pszichiátriai betegek, a kábítószer-problémával küzdők, illetve egyéb szociálisan rászorult személyek és családtagjaik részére tanácsadást
- végezzük a kríziskezelést, illetve segítjük nehéz élethelyzetben élő családokat támogató szolgáltatások elérését,
- a szociál- és nyugdíjpolitikaért felelős miniszter általi kijelölés alapján segítjük menedékjogról szóló törvényben meghatározott integrációs szerződésbe foglalt társadalmi beilleszkedést
- A gyermekjóléti szolgáltatás kliense a gyermek, az intézmény az ő mindenek felett álló érdekét képviseli. A család gondozása elsődlegesen ezt a célt szolgálja. Ennek egyik fontos, de nem egyetlen eszköze, a szülői képességek kiteljesítése, a szülői felelősség megerősítése.

Szervezési, szolgáltatási és gondozási feladataink körében

- folyamatosan figyelemmel kísérjük a településeken élők szociális helyzetét, veszélyeztetettségét,
- meghallgatjuk a kliens panaszát, és annak orvoslása érdekében megteesszük a szükséges intézkedést,
- önálló helyettes szülőket foglalkoztatunk
- nyilvántartást vezetünk a helyettes szülői férőhelyekről.
- segítjük a nevelési-oktatási intézmények gyermekvédelmi feladatainak ellátását,
- felkérésre környezettanulmányt készítünk,

- kezdeményezzük a települési önkormányzatnál új ellátások bevezetését,
- biztosítjuk a gyermekjogi képviselő munkavégzéséhez szükséges helyiségeket,
- részt veszünk a külön jogszabályban meghatározott Kábítószerügyi Egyeztető Fórum munkájában,
- tájékoztatjuk a családot a gyermeki jogokról és a gyermek fejlődését biztosító és egyéb támogatásokról, segítjük a támogatásokhoz való hozzájutást,
- megszervezzük a családtervezési, a pszichológiai, a nevelési, az egészségügyi, a mentálhigiénés és a káros szenvedélyek megelőzését célzó tanácsadásokat vagy az ezekhez való hozzájutást
- támogatjuk a válsághelyzetben lévő várandós anyát, segítjük, tanácsokkal látjuk el, valamint szervezzük a szociális szolgáltatásokhoz és gyermekjóléti alapellátásokhoz, különösen a családok átmeneti otthonában igénybe vehető ellátáshoz történő hozzájutását
- szabadidős programokat szervezünk,
- segítjük a hivatalos ügyek intézését.

A gyermek veszélyeztetettségének megelőzése érdekében

- a veszélyeztetettséget észlelő és jelző rendszert működtetünk, melyben segítjük a nem állami szervek, valamint magánszemélyek részvételét.

Veszélyeztetettség észlelése esetén a jelzőrendszer tagjai a gyermek veszélyeztetettségének megelőzése és megszüntetése érdekében kötelesek egymással együttműködni és egymást kölcsönösen tájékoztatni.

- feladatunk a veszélyeztetettséget előidéző okok feltárása és ezek megoldására javaslat készítése,
- tájékoztatást nyújtunk az egészségügyi intézményeknél működő inkubátorokból, illetve abba a gyermek örökbefogadáshoz való hozzájárulás szándékával történő elhelyezésének lehetőségéről.
- a gyermek veszélyeztetettségének megelőzése érdekében szükség esetén iskolai szociális munkát biztosítunk.

Feladataink a kialakult veszélyeztetettség megszüntetése érdekében

- a gyermekkel és családjával végzett szociális segítő munkával elősegíteni a gyermek problémáinak rendezését, a családban jelentkező működési zavarok ellensúlyozását,
- részt veszünk a családi konfliktusok megoldásában, különösen a válás, a gyermekelhelyezés és a kapcsolattartás esetében,
- Szükség esetén kezdeményezzük egyéb gyermekjóléti alapellátások, szociális alapszolgáltatások, egészségügyi ellátások, vagy pedagógiai szakszolgálatok igénybevételét,

A 2016. január 1-től életbe lépett változtatások miatt ennek az évnek a statisztikai adatai nem összehasonlíthatók a korábbi évekkkel.

Ennek oka egyrészt, hogy összevonásra került a családsegítés és a gyermekjóléti szolgáltatás, másrészt a korábbi években minden családból egy fővel kötöttünk szerződést, az éves statisztikában is csak ez az egy fő szerepelt. 2016-tól egy-egy családban minden olyan személyt gondozásba veszünk, akivel dolgozunk, így a család- és gyermekjóléti szolgálatnál 171 főt gondoztunk 76 családban.

A 171 főből 44 gyermek (18 év alatti). A felnőtt korúak 25%-a foglalkoztatott, 13%-a munkanélküli, és 42% inaktív. Az inaktívak több, mint fele (23%) nyugdíjas.

A végzettség megoszlásánál kiemelkedő a 8 általános iskolai osztállyal rendelkezők aránya (38%).

Egyforma arányban vannak a szakmunkás végzettséggel rendelkezők és a 8 általánosnál kevesebb osztállyal rendelkezők, de ez utóbbi csoportban szerepelnek a 14. életévüket be nem töltötték is, akik életkorukból adódóan nem végezhettek el a 8 osztályt. A gondozásban levők 6%-a rendelkezik szakközépiskolai érettségivel, ennél magasabb végzettsége senkinek nincs.

Az elsődleges probléma csoportoknál legjellemzőbbek a gyermeknevelési, valamint a családi konfliktusok. Hangsúlyos az életviteli probléma is, itt szerepel a szülők szenvedélybetegsége is. Arányaiban jóval kevesebb, de előfordul anyagi, lelki, illetve gyermekek vonatkozásában magatartási probléma is.

A szolgálat napi tevékenységei közül kiemelkedik az információnyújtás, illetve a segítő beszélgetés. Ettől az évtől minden gondozott családnál minimum havi három személyes találkozást kell megszervezni a család valamely tagjával, mely történhet családlátogatás vagy az intézménybe behívás formájában is. Ezáltal nagyon szorossá válik a kapcsolat a segítő és a kliens között, ami a segítség bizonyos időszakában jó, de megnehezíti a lezárás előtti időszakot a kliens számára. Ugyanakkor hátrányt jelent, ha pl. a kliens dolgozik, hiszen nagyon nehéz megfelelő időpontot találni a beszélgetésekhez.

A tavalyi évben összesen 109 környezettanulmány készítésére került sor a szolgálatnál egyrészt a Gyámhivatal felkérésére gyámoltaknál illetve gondnokoltaknál, másrészt az önkormányzat kérésére a halmozottan hátrányos helyzet megállapításához kapcsolódóan.

2016-ban az intézménynél 242 eseti segítségnyújtás történt. Ebben az esetben a kliens nem gondozott, csak éppen aktuálisan egy-egy ügye intézéséhez kér és kap segítséget.

Gyakran segítünk nyomtatványok kitöltésében nyugdíjjal, családtámogatási ellátásokkal, egészségkárosodás megállapításával kapcsolatosan.

Rendszeresen kérjük segítségünket a közüzemi szolgáltatók felé fogyasztói mérőóra állás bejelentéséhez kapcsolódóan.

Tájékoztatást nyújtunk a városban és a környékünkön működő szociális ellátórendszer szolgáltatásairól, és segítséget nyújtunk azok igénybevételéhez.

Ha kliens által hozott probléma jellege indokolja, akkor felajánljuk az intézmény keretein belül működő pszichológusi vagy ügyvédi szolgáltatást, vagy továbbírányítjuk a klienseket jogorvoslatért a Szarvasi Bíróságra illetve, ha szükséges a helyi rendőrsre.

A köznevelési intézmények kötelesek felénk jelezni a tanköteles tanulók igazolatlan hiányzásairól.

Amennyiben a jelzések még csekély számú hiányzásról tájékoztatnak, eseti segítségnyújtás keretében adunk tájékoztatást.

Alkalmanként felkérést kapunk az iskoláktól magántanulói státusz elbírálásához. Ha nem ismerjük az adott családot, környezettanulmányt készítünk, és felmérjük a család helyzetét, mennyiben előnyös a gyermek számára a magántanulói státusz, és így tesszük meg javaslatunkat.

A napi ügyintézés során sokszor szembesülünk azzal, hogy a kliens nehezen igazodik el a szociális ellátórendszerben, illetve előfordul, hogy csak alapos kikérdezés után derül ki, hogy milyen segítséget szeretne valójában. Előfordul, hogy nagyon nehezen, szinte az utolsó pillanatban kérnek segítséget, szégyellik a helyzetet, amibe kerültek. Ugyanakkor vannak olyanok, akik bár rengeteg segítséget kapnak az önkormányzattól, újabb és újabb igényekkel állnak elő.

Adományosztás:

A rászorulóknak a lakosság és az önkormányzat segítségével tudunk adományokat osztani. A folyamatosan összegyűlt ruhákat, cipőket a gondozott családok között igény szerint osztjuk szét.

Októberben 85 családot hívtunk meg adományosztásra. A meghirdetett időpont előtt zsúfolásig megtelt a folyosó, ami jelzi, hogy nagy igény van az ilyen jellegű természetbeli támogatásra. Elsősorban a gyermekruhákat keresték a családok.

A tartós élelmiszer formájában történő adományokra is nagy igény lenne a családok részéről, de ez a lehetőség nagyon korlátozott.

A tavalyi évben a Vöröskereszt keresett meg bennünket a Coca-Cola Karácsonyi Karaván Gyomaendrődi programjához kapcsolódóan. 10, elsősorban több gyermeket nevelő család részesülhetett ajándécsomagban a cég részéről. Minden családot külön megkerestünk és mindenki nagyon örült a lehetőségnek, hogy egy kicsit „gazdagabb” karácsonyuk lehetett. Volt olyan család is, akik személyesen jöttek be az intézménybe köszönetet mondani, hogy gondoltunk rájuk.

Ezen kívül Mikulás csomagok szétosztásában segítettünk, 53 gyermek kapott édességet ennek keretében.

Észlelő és jelzőrendszer

2016. január 1-től az addigi gyermekjóléti és családsegítő szolgálatok jelzőrendszereit egyben működtetik az év elején felálló Család- és Gyermekjóléti Szolgálatok. A Társulás településein intézményünk látja el ezt a feladatot.

Az intézmény eddigi két szakfeladata szolgáltatási szinten eggyé vált, ezért a krízishelyzetet észlelő és jelzőrendszer működtetése is centralizált formában valósul meg.

Elmondható, hogy a gyermekvédelmi alapellátó rendszer megreformálásának háttérében az addigi országosan tapasztalható jelzőrendszeri hibák adtak okot, ezért volt szükség új jogszabályi alapokra és másabb struktúrára. Az új jelzőrendszeri struktúra a család- és gyermekjóléti szolgálatok számára nem kizárólag a gyermek célcsoportot jelenti, hanem minden, az ellátási területen élő személyt és családot, életkortól függetlenül. A krízishelyzetet észlelő és jelzőrendszer feladta továbbá az egyének, családok, gyermekek problémáinak időben történő felmerése és azok mihamarabbi enyhítése.

A gyermek veszélyeztetettségét, illetve a család/ személy krízishelyzetét észlelő jelzőrendszer működtetése körében a család és gyermekjóléti szolgálat

- figyelemmel kíséri a településen élő családok, gyermekek, személyek életkörülményeit, szociális helyzetét, gyermekjóléti és szociális ellátások, szolgáltatások iránti szükségletét, gyermekvédelmi vagy egyéb hatósági beavatkozást igénylő helyzetét,
- a jelzésre köteles szervezeteknek felhívja jelzési kötelezettségük írásban, krízishelyzet esetén utólagosan-történő teljesítésére, veszélyeztetettség, illetve krízishelyzet észlelése esetén az arról való tájékoztatásra,
- tájékoztatja a jelzőrendszerben részt vevő további szervezeteket és az ellátási területén élő személyeket a veszélyeztetettség jelzésének lehetőségéről,
- fogadja a beérkezett jelzéseket, felkeresi az érintett személyt, illetve családot, és a szolgáltatásairól tájékoztatást ad,
- a probléma jellegéhez, a veszélyeztetettség mértékéhez, a gyermek, az egyén a család szükségleteihez igazodó intézkedést tesz a veszélyeztetettség kialakulásának megelőzése, illetve a veszélyeztetettség megszüntetése érdekében.

Tavaly 177 jelzés érkezett, melyek közül 130 vonatkozott 18 év alattira.

A gyermekekre irányuló jelzések jelentős része (46%) tavaly is a köznevelési intézményektől érkezett. A jelzések 14%-át állampolgárok tették, illetve 12-12% érkezett a gyámhivaltól valamint egészségügyi intézményektől, főként védőnőktől.

A felnőttekre vonatkozó jelzések legnagyobb része magánszemélyektől érkezett, illetve a Térségi Szociális Gondozási Központ dolgozóitól, de az önkormányzat is kért tőlünk segítséget.

Volt olyan hét, amikor nem érkezett egy jelzés sem, de egyes heteken 10 fölött volt a jelzések száma.

A jelzőrendszer működtetése folyamatos együttműködést és kapcsolattartást igényel annak érdekében, hogy az információáramlás pontos és napi szintű legyen a jelzőrendszeri tagok között. A jogszabály évente legalább 6 szakmaközi megbeszélés lebonyolítását írja elő a jelzőrendszert működtető intézménynek. A szakmaközi megbeszélések témái az előző évi jelzőrendszeri tapasztalatok és írásbeli beszámolók alapján kerülnek napirendre. Elmondható, hogy vannak olyan témák, amelyek minden évben állandó problémát jelentenek, és ezek minden évben témát adnak a szakmaközi megbeszéléseken. Folyamatos problémát jelent az igazolatlan iskolai hiányzás, a fejtetvesség, valamint a téli időszakban fűtési nehézséggel küzdő személyek és családok kérdése.

A törvényi előírásnak megfelelően minden év február 28-ig megrendezésre kell kerüljön az éves szakmai tanácskozás, amely az előző években gyermekvédelmi konferencia néven vált ismertté a jelzőrendszeri tagok számára. Az éves tanácskozáson felmerülő problématerületek alapján állítjuk össze az éves intézkedési tervet, amelynek március 31-ig el kell készülnie. Az intézkedési terv jelenti a jelzőrendszerrel kapcsolatos teendők keretét. A terv természetesen felülírható, ha addig nem tapasztalt vagy új problématerület jelentkezik, ami az ellátórendszert új feladat elé állítja.

Intézményünk 2016. február 23-án rendezte meg az éves szakmai tanácskozást, ahol ismertetve lett a jelzőrendszeri tagok számára az új struktúrájú intézmény, illetve az ezzel járó változások, amelyek a jelzőrendszer minden tagját érintették.

2016-ban a Család- és Gyermekjóléti Szolgálat szervezésében 9 esetben került sor szakmaközi megbeszélésre, az alábbi témákban:

- Iskolai erőszak jelenléte és felismerése
- A téli időszakban veszélyeztetett személyek és családok (a fűtési időszak kezdetekor és lezárásakor)
- Fejtetvesség problémája a gyermekintézményekben
- A jelzőrendszeri működést szabályzó protokoll ismertetése a jelzőrendszer tagjai számára: ez a téma külön került megbeszélésre az egészségügyi, illetve a köznevelési intézmények vonatkozásában.
- Igazolatlan iskolai hiányzás
- Igazolatlan óvodai hiányzás
- Korai fejlesztés jelentősége gyermekvédelmi szempontból

A jelzőrendszer működtetése a téli időszakban kiemelt figyelmet és összehangoltabb munkát igényel a jelzőrendszer minden tagjától. Elmondható, hogy minden évben akadnak olyan személyek, családok, ahol a rossz szociális helyzet miatt komoly nehézséget jelent a téli időszakban a fűtés megoldása.

A települési önkormányzat jóvoltából van lehetőség minden fűtési időszakban kb. 150 mázsa tűzifa szétosztására, ami az intézményünk hatáskörébe tartozik. Ez a tevékenység határozat meghozatalát nem igényli, azonnali segítséget nyújt fűtési nehézséggel bíró családok számára, ha a család önerőből nem tudja megoldani a tüzelő megvásárlását. Ez a lehetőség csak korlátozott számú esetben nyújthat segítséget, minden alkalommal felhívjuk a klienskörünk figyelmét arra, hogy a lehetőségeik szerint előrelátóan gondoskodjanak a téli tűzifa beszerzéséről.

Sajnos vannak esetek is, amikor nem tűzifa hiánya okoz fűtési nehézséget, hanem a fűtőtest hiánya, vagy használhatatlan állapota. Ilyen esetekben jelent segítséget az önkormányzat által vásárolt „kríziskályhák”, melyeket előzetes felmérés után intézményünk kihelyezhet az érintett családokhoz. Ilyenkor használatba adási szerződéssel egy előre lerögzített időpontig használhatja a család a kályhát. Jelenleg 7 db kályha van, amit a települési önkormányzat vásárolt néhány évvel ezelőtt erre a célra. A tapasztalat azt mutatja, hogy minden évben vannak olyan családok ahol ez az egyetlen segítség a fűtés megoldására addig, amíg a család önerőből nem tudja megoldani a problémát.

A 2016-os évben, a téli időszakban 24 család kapott határozat meghozatala nélkül azonnali kiszállítással 5 mázsa tüzelőt, illetve 5 alkalommal volt szükség „kríziskályha” kihelyezésére.

Nyári napközi

A nyári napközi biztosítása 2016-ban június 20-tól augusztus 12-ig terjedő időszakban, 8 héten keresztül történt.

Összesen 17 gyermek vett részt a napköziben. Voltak olyan gyermekek, akik több héten át is jöttek, míg mások csak egy-egy hetet töltöttek ott.

Minden hétre volt egy programterv, mely az időjárás függvényében módosításra került, ha szükséges volt. 2016-ban is közfoglalkoztatottak látták el a gyermekek felügyeletét, és szervezték a változatos programokat. Minden nap lehetőség volt kézműveskedésre, mozgásos játékokra. Alkalmanként mentek a gyerekek kísérőikkel fürdőbe, Tájházba, valamint több mozielőadást is megnéztek helyben és Szarvason is. Ezen kívül megnézték a látogatóközpontokat, a tanösvényt és a kilátót is.

A tábor költségeit a szülők és az önkormányzat közösen állta.

A szülőket terhelte a gyermekek étkeztetése, illetve a belépők ára. A gyermekek étkeztetését a Térségi Szociális Gondozási Központ biztosította.

Az önkormányzat által biztosított keretből történt meg a szükséges eszközök, kellékek illetve játékok, valamint a kísérők belépőjének megvásárlása.

Csoportokkal végzett tevékenység

A Prima-Soft Kft kérésére 2016-ban 1 csoportban összesen 15 fő hátrányos helyzetű munkavállaló számára tartott munkatársunk foglalkozást pénzügyi ismeretek témakörében. Ez az együttműködés már évek óta tart, nagyon kedvező a visszhangja a résztvevők és a vállalati vezetők részéről is, így kérés esetén további csoportok tartását is vállaljuk.

Kábítószerügyi Egyeztető Fórum működtetése:

A 2015. májusában megalakult Kábítószerügyi Egyeztető Fórum első tevékenysége volt egy pályázat benyújtása az akkori Nemzeti Család-és Szociálpolitikai Intézethez. Ezen a pályázaton 359.000 Ft vissza nem térítendő támogatást nyert a szervezet, míg a hiányzó 40.000 Ft.-nyi önerőt pedig az önkormányzat biztosította hozzá.

A projekt keretében 2016-ban lehetőség nyílt egy széleskörű felmérés elkészítésére a városban tanuló diákok köréből az általános iskolák 7.-8. osztályos tanulói, valamint a középiskolák részvételével.

A felmérésből készült egy részletes és átfogó tanulmány. Reményeink szerint, a figyelembe vehető adatok hathatós segítséget nyújtanak majd nemcsak a helyi KEF céljainak és feladatainak meghatározásában, de ifjúságpolitikai, illetve várospolitikai koncepciók készítésénél is.

A KEF újabb pályázatot nyújtott be működésének támogatására 2016-ban, melyet támogatásban részesítettek. A program során 2017-ben sor kerül egy konferenciára, egy tréningre, valamint Dr. Zacher Gábor előadására fiatalok és felnőttek részére.

2.) Család-és gyermekjóléti központ

Ellátási terület:

- Gyomaendrőd
- Csárdaszállás
- Hunya

- Dévaványa
- Ecsegfalva

A család- és gyermekjóléti központ működtetése során gyermekvédelmi gondoskodás keretébe tartozó hatósági intézkedésekhez kapcsolódó, a gyermekek védelmére irányuló tevékenységet látunk el, amelynek keretében

- kezdeményezzük a gyermek védelembe vételét vagy súlyosabb fokú veszélyeztetettség esetén a gyermek ideiglenes hatályú elhelyezését, nevelésbe vételét,
- javaslatot készítünk a veszélyeztetettség mértékének megfelelően a gyermek védelembe vételére, illetve a családi pótlék természetbeni formában történő nyújtására, a gyermek tankötelezettsége teljesítésének előmozdítására, a gyermek családjából történő kiemelésére, a leendő gondozási helyére vagy annak megváltoztatására, valamint a gyermek megelőző pártfogásának mellőzésére, elrendelésére, fenntartására és megszüntetésére,
- együttműködünk a pártfogó felügyelői szolgálattal és a megelőző pártfogó felügyelővel a bűnismétlés megelőzése érdekében, ha a gyámhatóság elrendelte a gyermek megelőző pártfogását,
- a családjából kiemelt gyermek visszahelyezése érdekében szociális segítő munkát koordinálunk és végzünk - az otthont nyújtó ellátást, illetve a területi gyermekvédelmi szakszolgáltatást végző intézménnyel együttműködve - a család gyermeknevelési körülményeinek megteremtéséhez, javításához, a szülő és a gyermek közötti kapcsolat helyreállításához,
- utógondozást végzünk a gyermek családjába történő visszailleszkedéséhez,
- védelembe vett gyermek esetében elkészítjük a gondozási-nevelési tervet, szociális segítő munkát koordinálunk és végzünk, illetve a gyámhatóság megkeresésére a családi pótlék természetbeni formában történő nyújtásához kapcsolódó pénzfelhasználási tervet (a továbbiakban: pénzfelhasználási terv) készítünk.

Szakmai támogatást nyújtunk az ellátási területen működő gyermekjóléti szolgálatok számára.

A központ feladatai közé tartozik a pszichológiai tanácsadás nyújtása, melyet a tavalyi évtől Dobóvári Béla klinikai szakpszichológus bevonásával biztosít az intézmény Gyomaendrőd és Dévaványa településeken. 2016. április 1-től lehetőség van ingyenes jogi tanácsadás igénybevételére intézményünkben, mely feladatot Gyomaendrődön és Dévaványán is Dr Varga Imre látja el.

A központ létrehozásával új szolgáltatási elem a készenléti ügyelet: nyitvatartási időn túl készenléti telefon áll rendelkezésre sürgős esetekben. Krízishelyzet esetén hívható a 20/938-97-08-as telefonszám, ahol szakképzett kollégák nyújtanak azonnali telefonos segítséget.

A család- és gyermekjóléti központ munkájának legjelentősebb részét a hatósági ügyekhez kapcsolódó tevékenységek teszik ki.

A központ esetmenedzserei számára akkor kerül nyilvántartásba az egyes család és annak tagjai, amikor a gyámhivatal védelembe vagy nevelésbe vételt, esetleg ideiglenes elhelyezést elrendelő határozata jogerőre emelkedik. Ugyanakkor már a gyámhivatal felé indított javaslattétel is a központ dolgozójának feladata, ő megy a tárgyalásra is, részt vesz az esetkonferencián, de ekkor még nem vehető gondozásba a család. Amennyiben a gyámhivatal úgy dönt, hogy nem rendeli el a hatósági intézkedést, akkor a nevezett család nem jelenik meg a központ nyilvántartásában, így a gondozott családok között sem. Ezáltal az alábbi adat nem fedi le teljesen az esetmenedzserek gondozási tevékenységét.

2016-ban jogerős határozat alapján a központ esetmenedzserei 167 főt gondoztak 42 családban.

A településenkénti megoszlás az alábbi:

Gyomaendrőd: 20

Csárdaszállás: 0

Hunya: 5

Dévaványa: 13

Ecsegfalva: 4

A járási településeken a hatósági ügyekben együttműködnek intézményünk esetmenedzserei a Család-és Gyermekjóléti Szolgálatok családsegítőivel.

Az esetmenedzserek a védelembe és nevelésbe vett családoknál rendszeresen tesznek családlátogatásokat, részt vesznek a Család-és Gyermekjóléti Szolgálatok által szervezett esetkonferenciákon, valamint a gyámhatóság által összehívott tárgyalásokon.

Feladatuk közé tartozik a veszélyeztetettség megszüntetése érdekében a jelzőrendszerei tagok koordinálása, az ügybe való bevonása a problémák megszüntetése érdekében.

A 2016-os évben az esetmenedzserek átlagosan havonta 2-3 alkalommal keresték fel az érintett településeket, ahol a családsegítőkkal és a jelzőrendszer tagjaival megbeszélték a felmerült problémákat, és családot látogattak, esetenként a családsegítővel együtt.

A védelembe és nevelésbe vétel felülvizsgálata során az esetmenedzser feladata beszerezni a tájékoztatásokat az ügyben érintett jelzőrendszeri tagoktól, és ezek alapján teszi meg javaslatát a gyámhatóság felé.

A településekre 2016. novemberéig saját gépjárművel jártak a szakemberek, ezt követően kapott gépjárművet a Család- és Gyermekjóléti Központ, ami elősegítette a gyakoribb és rugalmasabb személyes kapcsolattartást a településeken.

Az eltelt egy év tapasztalatai szerint az együttműködés a településeken működő jelzőrendszeri tagokkal kialakult, megfelelőnek mondható.

A szakmai protokoll – mely a gyermekvédelmi gondoskodáshoz kapcsolódó család-és gyermekjóléti szolgálatok működését, szakmai irányelvét szabályozza – 2016. május hónapban jelent meg. Ennek alapján a kompetenciahatárok, a feladatmegosztások, dokumentációk tisztázódtak, így szakembereink ez alapján végzik szakmai munkájukat.

A központ feladatai közé tartozik a speciális szolgáltatások megszervezése a járás egész területére vonatkozóan, az alábbiakban ezeket a tevékenységeket mutatjuk be a 2016-ra vonatkozó adatok tükrében.

Pszichológiai és jogi tanácsadás:

A tanácsadók Gyomaendrődön és Dévaványán fogadják az ügyfeleket. A szolgáltatás igénybevételéhez előzetes időpont egyeztetés szükséges, melyeket Gyomaendrőd vonatkozásában a központnál, Dévaványa vonatkozásában pedig az ottani család- és gyermekjóléti szolgálatnál lehet kérni.

Fontos tudni, hogy különösen a pszichológusnál folyamatos az igénybevétel, kb. 3-4 hétre tudunk időpontot adni. Sajnos előfordul, hogy az ügyfelek nem jönnek el, és ha ezt nem jelzik, akkor nem tudunk mást beírni, ezért mindig felhívjuk a figyelmet az akadályoztatás jelzésére.

Dobóvári Béla pszichológusnál 2016-ban 322 megjelenés volt összesen, ez 92 főt érintett. A jogásznál 16 megjelenés volt, mely 15 főt érintett.

Készenléti ügyelet:

A család-és gyermekjóléti központoknál kötelező feladat a készenléti ügyelet biztosítása, mely egy mobil telefonszám hivatali időn túli elérhetőségét jelenti, ahol szakképzett kollégáink válaszolnak a felmerülő kérdésekre.

A készenléti telefonon 1 hívás volt még februárban, egy dévaványai lakos érdeklődött az orvosi ügyelet iránt, megadtuk a számát.

Kapcsolattartási ügyelet:

Kapcsolattartási ügyelet igénybevételére azokban az esetekben szokott sor kerülni, amikor a szülők (nagyszülők) és gyermekek közötti kapcsolattartás valami ok, többnyire konfliktusok miatt ellehetetlenül. Ilyenkor a gyámhivatal vagy a bíróság elrendelése alapján, egy semleges helyszínen, esetenként szakember felügyelete mellett történik a kapcsolattartás.

Intézményünkben jelenleg 3 kapcsolattartás van leszabályozva, ebből egy nem felügyelt, ebben az esetben csak a semleges helyiséget kell biztosítani. A másik két kapcsolattartás felügyelt, ami azt jelenti, hogy szakembernek is bent kell lenni. Az egyiknél a központ esetmenedzsere van kijelölve, míg a másikinál a gyermekvédelmi gyám.

A kapcsolattartási ügyeletet rendszerint a pszichológus helyiségében biztosítjuk, mivel az barátságosan berendezett, de az egyik esetnél a nagyterem ad helyt a kapcsolattartásnak, mivel 6 kiskorú gyermek érintett, plusz a két szülő, és szükséges a nagyobb helyiség.

Utcai és lakótelepi szociális munka:

A törvény előírásai szerint szükséges utcai illetve lakótelepi szociális munka végzése is.

A Gyomaendrődi járásban a települések és a lakótelepek nagysága nem indokolja a „klasszikus” utcai szociális munkát, nem jellemzőek az utcán, lakótelepeken csapatosan csellengő diákok, illetve pláza sincs, ahol gyülekeznének.

A hajléktalanság sem okoz nagy gondot, jellemzőbb a településen, hogy van ház, vagy lakás, ahol meghúzódhatnak, csak vagy nincs mivel fűteni, vagy esetleg a ház állapota nagyon elhanyagolt.

A jelzőrendszeri tagok információinak segítségével összeállításra került egy olyan adatbázis, ami a fűtési szempontból legveszélyeztetettebb személyek adatait tartalmazza. A legextrémebb téli időszakban ezeknek a személyeknek az ellenőrzése megtörténik, a rendőrség és a Gyomaendrődi Polgárőr Egyesület segítségével jut el kollégánk az adott helyekre.

A téli ellenőrzések során, ha a fűtési feltételek nem biztosítottak, pl. nincs elegendő tüzelő vagy a fűtőtest nem megfelelő és a használata veszélyes, akkor azonnali intézkedésre van lehetőségünk a már korábban említett tűzifa illetve „kríziskályha” formájában.

A rendőrséggel és a polgárőrséggel egész évben folyamatos a kapcsolatunk.

Ha utcán élő személlyel találkozunk, jeleznek felénk és segítünk az elhelyezésben.

2016-ban is volt olyan eset, amikor településünkön lakhatással nem rendelkező személy ellátását kellett megoldani. Ilyenkor segítséget nyújtunk a szociális ellátó rendszerbe jutáshoz, illetve felkutatjuk, hogy van-e rokona, aki biztosítani tudja a lakhatáshoz való hozzájutását.

Nehézséget jelent, hogy amennyiben nagykorú és cselekvőképes személyről van szó, előfordul, hogy nem kívánja igénybe venni a segítséget, esetenként fenyegeti a kollégákat.

IV. TÉRÍTÉSI DÍJAINK

Intézményünkben a törvényi előírásnak megfelelően 2016. évben is önköltségszámítás alapján kerültek meghatározásra az intézményi térítési díjak.

Hatályos szabályozás szerint az önköltséget a tárgy évi tervezett kiadások és a feladathoz a költségvetési törvényben meghatározott tárgy évi állami támogatás (normatíva) alapján kell számítanunk. Az intézmény társulási keretek között történő fenntartása lehetőséget biztosít egyes feladatoknál – étkeztetés, idősek nappali ellátása, házi segítségnyújtás - társulási normatíva igénybevétele. Ez kedvezően befolyásolja az intézményi térítési díjak összegét, így a fizetőképesség alakulását is.

Kedvezően befolyásolja továbbá az étkeztetési szolgáltatásaink térítési díjának alakulását az, hogy intézményünk közbeszerzéses eljárással szerzi be az élelmezési alapanyagokat.

Ellátási forma	Intézményi térítési díj
Alapszolgáltatás	
Szociális étkezés	510,-Ft/adag
Étkezés kiszállítási díja	80,-Ft/nap
Házi segítségnyújtás	400,-Ft/óra
időskorúak nappali ellátása étkezés nélkül	50,-Ft/nap
fogyatékos személyek nappali ellátása étkezés nélkül	50,-Ft/nap
fogyatékos személyek nappali ellátása étkezéssel	450,-Ft/nap
Támogató szolgálat	
személyi segítség szociálisan rászorult részére	400,-Ft/óra
szállítás szociálisan rászorult részére	35,-Ft/km
szem .segítés szoc. nem rászorult részére	975,-Ft/óra
szállítás 2/2009.(I.30.) GYe Kt 12/A§ alapján	150,-Ft/km
Szakosított ellátás	
Tartós elhelyezés idősek otthonában	78 000,-Ft/hó
Átmeneti elhelyezés	78 000,-Ft/hó

Nappali ellátás vonatkozásában 2016. évben is szükség volt az intézményi térítési díj meghatározásánál az önkormányzati kompenzációra. Ennek köszönhetően az ellátottak száma nem csökken, a klubtagok képesek megfizetni a térítési díjat.

Minden ellátási formában nagy figyelmet fordítunk arra, hogy az igénylő az általa igénybe vett szolgáltatásért az intézményi térítési díjjal azonos személyi térítési díjat fizesse meg.

V. SZEMÉLYI ÉS TÁRGYI FELTÉTELEINK

Intézményünk közalkalmazott munkavállalóinak engedélyezett létszáma 2016. évben 152 fő.

A Térségi Szociális Gondozási Központban a személyi feltételek az 1/2000. (I.7.) SZCSM rendelet 3.számú mellékletében foglaltak szerint minden szakfeladaton minimum létszámon biztosítottak, amely a különböző ellátási formák működtetésének alapfeltétele.

Az egyes szakfeladatokon 2016. december 31-én foglalkoztatott munkavállalók létszámát az alábbi táblázat foglalja össze:

Ellátó egység	ellátotti létszám	szakképzett dolgozó (vezető, mentálh, eü. , gondozó)	kisegítő munkakörben dolgozó
Őszi Napsugár Idősek otthona	42 fő	12	5
Őszikék Idősek Otthona	56 fő	15	8
Rózsakert Id.O. + Átmeneti elh.	50+10fő	16	7
Szent Imre Id.O.	20 fő	5	2
1.sz Id.Klubja	30fő	3	2
3.sz. Id.Klubja	25 fő	1	0
4.sz Id.Klubja	15 fő	1	0
5.sz Id Klubja	44 fő	4	0
6.sz Id.Klubja	30fő	2	0
Esély Klub	30 fő	4	1
Házi segítségnyújtás	70 fő	12	0
Étkeztetés	192 fő	1	0
Támogató szolgálat		4	0
tanyagondnoki körzetek 2		2	0
Család és gyermekjóléti központ		7	0
étkeztetés központi konyha, ételszállítás	1700 adag/nap	11	9
étkeztetés oktatási int. tálalókonyha		2	7
központi irányítás (szakma+gazd.csop)		2+5	0
Összesen		109	41

A TÁMOP 5.3.1/B-2-12/2-2014-0063 jelű roma nők foglalkoztatását segítő program 2016. január 31-én zárult le. A programban részt vevő 8 fő roma nőből 5 főt tovább tudtunk foglalkoztatni.

Az idősek otthona szakfeladaton a dolgozók 100 %-osan szakképzettek. Az alapszolgáltatásban a dolgozók 98%-a. Minden ellátási formában megfelel a dolgozók szakképzettségi aránya a jogszabály elvárásainak. A nem szakma specifikus munkakörökben foglalkoztatott munkavállalók a szakmai képesítéshez kötött munkaköröket (gazdasági csoport, gépkocsivezető) az előírt szakmai képesítéssel, a szakmai képesítéshez nem kötött munkaköröket pedig képesítés nélkül látják el (technikai, mosó-takarító).

Intézményünkönél minden telephelyünkön a karbantartók végzik a külső és belső környezetben felmerülő karbantartási, javítási, felújítási munkákat. Fűtési szezonban ők ellenőrzik naponta a tüzelő berendezések állapotát, a szaktudást nem igénylő fűtésrendszerek karbantartását, esetleges kisebb javítását. Szükség esetén helyettesítik a gépkocsivezetőket, illetve az egységek technikai dolgozóit.

Karbantartóink mindegyike szakmunkás (kőműves, lakatos, asztalos, festő-mázoló, gépszerelő) így a felmerülő javítási, karbantartási munkákat azonnal, a lehető legolcsóbban meg tudjuk oldani, amivel költséget is megtakarítunk. Az épületek belső karbantartása, festése-mázolása folyamatosan történik. A festő szakmunkás karbantartó éves munkája 90%-ban az egységek tisztasági meszeléseivel telik.

A folyamatos karbantartás azonban egyes épületeinknél már nem elég. Az Őszikék Idősek Otthona udvar felőli gondozórészt illetve Nagylapason a klub épületének felújítását csak egy nagyobb volumenű felújítási munkával lehetne hosszútávra megoldani.

2016-ban egész éven át 45 fő közfoglalkoztatott segítette munkánkat. A kezdeti problémától eltekintve általánosságban elmondható, hogy ezek a személyek mind az alapellátásban mind az idős otthoni ellátásban nagyon nagy segítséget jelentenek mindennapi munkánkban.

2016. évben intézményünknel újra tapasztalható volt a fiatalabb munkavállalók pályaelhagyása. A fiatal kollégáink közül többen elhagyták a pályát, mondván nem bírják a gondozói feladatokkal járó folyamatos lelki megpróbáltatásokat, nem ilyen munkára vágnak.

Az intézmény integrál szervezeti formája nagyon nagy előnyt jelent a munkaerő gazdálkodás során. Az integrációnak köszönhetően azzal, hogy humán erőforrásainkat egyszerűen és rugalmasan tudjuk mozgatni amennyiben valamely területen munkaerőhiány, vagy bármilyen más jellegű személyi probléma merül fel, esetenként akár költségeket is meg tudunk takarítani.

A gondozó egységek tárgyi eszközei nagyon elhasználódottak. Lehetőségeinkhez mérten igyekszünk ezeket lecserélni, azonban a feladat alapú finanszírozás körébe tartozó szolgáltatásainknál a működéshez szükséges pénz szinte 100 %-ban biztosított az állami támogatás révén. Takarékos gazdálkodásunknak köszönhetően év végén az idős otthonokba paplanokat, párnákat, új szivacs matracokat tudtunk vásárolni.

Az alapszolgáltatások normatív alapú finanszírozása kedvezőtlenebb, hiszen a normatívák mellett önkormányzati kiegészítő támogatásra is szükség van a feladatok működtetéséhez, a költségvetési egyensúly megőrzéséhez.

VI. SZÁLLÍTÓ SZOLGÁLTATÁSAINK

Az intézmény 4 gépjárművet üzemeltet.

- A **TOYOTA** gépkocsi, az ÁNTSZ előírásoknak megfelelően ételszállításra van kialakítva. A szociális és a nevelési, oktatási intézményekben szállítja egész nap az ételeket. A gépkocsin két gépkocsivezető és egy ételkísérő dolgozik. A gépkocsivezetők napi 12 órás munkaidő beosztással, hetes váltásban, a gépkocsikísérő a hét öt napján napi 8 órás munkaidő beosztásban dolgozik. Mind a gépkocsivezető, mind a kísérő személy az ételszállítások közötti szabad időben besegítenek a főzőkonyha előkészítő munkáiba.
- A **Támogató szolgálat OPEL VIVARÓ** gépkocsija a támogató szolgálati ellátásban részesülő igénylők szállítását végzi, illetve napi rendszerességgel 7 kiskorú fogyatékos gyermeket szállít Békés, Békéscsaba, Gyulára oda-vissza. A távolsági szállítások közötti időben a személyi segítségben részesülő ellátottak körében felmerülő szállítási feladatokat végzi. 2014. őszétől Hunya községgel kötött megállapodás alapján a hunyai lakosokat keddi és csütörtöki napokon a városi egészségügyi intézetbe szállítjuk szakorvosi rendelésekre.
- A **Tanyagondnoki szolgálat RENAULT TRAFIC és OPEL ZAFIRA** gépkocsijai is részt vesznek az ebéd egységekbe, illetve az ellátottak lakására történő szállításában. Szükség esetén szállítják a tanyagondnoki körzetekben élő házi gondozottakhoz a házigondozót, illetve a körzetben lakók részére szállító szolgáltatást végeznek az igényeknek megfelelően.
- A **DACIA DUSTER** négykerék meghajtású gépkocsink a szociális étkeztetésben vesz részt. az igénylők részére házhoz szállítja ételhordókban az ebédet. Esős, sáros, havas, időben egyszer egy héten segíti a tanyagondnokot a távoli tanyára a bevásárolt áruk kiszállításában.

Minden gépkocsink gondosan tervezett útvonalakon jár, ügyelve arra, hogy egyetlen fölösleges kilométert se tegyen meg.

VI. NEM SZAKMASPECIFIKUS ELLÁTÓ EGYSÉGÜNK

Élelmezési csoport /Központi főzőkonyha/

Az intézmény által biztosított élelmezési szolgáltatás legfelső szintű koordinátora Uhrin Anita gazdasági vezető.

Élelmezésvezető : Bereczki-Csaba Mónika

Főzőkonyhánk **2000 adag ebéd** főzésére rendelkezik szakhatósági engedéllyel.

2016. évben naponta átlagosan 1600 adag ebédet főztünk a bölcsődés kisgyermektől a 100 éves idősök otthoni korosztályig. Ha mindent összeadunk- reggeli, tízórai, ebéd, uzsonna, vacsora-, naponta 3000-3100 adag étel kiszolgálását végzik a konyhán dolgozók. Ebben az évben két szakács felmondott intézményünkben, ezért a megfelelő szakdolgozói létszám biztosítása érdekében két fő konyhai kisegítőt beiskoláztunk szakács képzésre. A két fő decemberben sikeres vizsgát tett. A normál étkezésen túl minden korosztály számára biztosítjuk a diétás étkezést is.

2015. szeptembertől dietetikus felügyelete mellett készítjük étlapjainkat, ügyelve az új szabályozás szerinti egészséges táplálkozás megvalósítására.

A feladatok ellátása az élelmezési csoport minden tagja részéről óriási figyelmet, koncentrációt igényel. A közoktatási intézményekben tanulók részére az ételszolgáltatás logisztikailag jól szervezett rendszerben, gördülékenyen működik. Az év minden napján üzemeltetjük főzőkonyhánkat. Reggelit, tízórait, ebédet, uzsonnát, vacsorát, és ezek körében mindenféle speciális diétát kiszolgálunk az igénylőknek. Kedvező áron tudunk mindenféle rendezvényre hidegtálakat, süteményeket, tortákat és egyéb ételeket elkészíteni.

Intézményünk elégedettségi felmérést végezett 2016. december hónapban, Gyomaendrőd közoktatási és köznevelési intézményeiben étkezők között. A felmérés értékelését Uhrin Anita gazdasági vezető készítette el. A felmérést azért készítettük el, hogy valós képet kapjunk a fogyasztók elégedettségére vonatkozóan, illetve felmérjük, vannak-e olyan problémák a nevelési közoktatási intézményekben megvalósuló közétkeztetésben, melyek orvosolhatók, ezáltal magasabb elégedettség érhető el a későbbiekben.

A felmérést kérdőívek segítségével végeztük el, melyet név nélkül kellett kitölteni.

A felmérésben résztvevő intézmények:

- Rózsahégyi Kálmán Általános Iskola és Kollégium
- Kis Bálint Általános Iskola
- Gyomaendrőd – Csárdaszállás - Hunya Kistérségi Óvoda (Margaréta Óvoda, Csemetekert Óvoda, Százszorszép Óvoda)
- Gyermekliget Nonprofit Kft
- Szivárvány Gyermekekért Nonprofit Kiemelten Közhasznú Kft
- Tulipános Nonprofit Kft

Célunk az volt, hogy a felmérjük, a fogyasztók (tanulók, óvodások, pedagógusok), vagy hozzátartozóik mennyire kísérik figyelemmel az étlapokat, mennyire elégedettek annak változatosságával, mennyire elégedettek a kiszolgálásra kerülő ételek minőségével, mennyiségével, ismertségével, továbbá ismerik-e a közétkeztetésre vonatkozó 37/2014. (IV.30.) számú EMMI rendeletet. Végül, mennyire elégedettek az intézmény által biztosított közétkeztetéssel.

A kérdőív 11 kérdésből állt. Ezek többsége a kiértékelhetőség miatt zárt kérdés. Nyitott kérdést akkor alkalmaztunk, amikor a fogyasztók véleményre vonatkozó önálló megfogalmazást, véleményt vártunk. Volt olyan kérdés is, ahol több választ is be lehetett jelölni.

Az intézményekben összesen 900 kérdőívet küldtünk ki melyből összesen 482 kérdőív érkezett vissza intézményünkhöz, melyből 2 db kérdőív nem volt értékelhető, így összesen 480 kérdőív került kiértékelésre a felmérés során.

A felmérés alapján a fogyasztók 2/3-a figyeli az étlapok összeállítását, változatosságát és az életkori sajátosságokat.

A kiszolgált ételek mennyiségével a válaszadók 65% -a elégedett, a mennyiséggel nagyrészt akkor nem elégedettek a fogyasztók/válaszadók, ha az ételt szeretik a gyerekek és nem tudnak belőle repetázni.

Az ételek ízletességével a válaszadók közül csak 35% teljesen elégedett. További 47% -uk részben elégedett az ízletességgel, ők sótlannak, ízetlennek ítélik meg a kiszolgált ételeket.

Az ételek változatosságával 64% teljesen elégedett és 66% tartja a kínált ételeket ismertnek, azok akik csak részben, vagy egyáltalán nem elégedettek inkább az otthon nem kínált ételek közétkeztetésben való megjelenését nem tartják helyesnek, melyet a gyerekek nem ismernek, így nem is szeretik, gyakran meg sem kóstolják azt.

A válaszadók 85,72% szerint javult, vagy nem változott az ételek minősége az elmúlt időszakban.

A közétkeztetést szabályozó EMMI rendeletről a válaszadók 72%-a hallott már.

A válaszadók közül 16,872% nem, vagy kevésbé elégedett, 42,29% közepesen elégedett, 40,84% elégedett, vagy nagyon elégedett az intézmény által biztosított közétkeztetéssel.

Következtetés:

A válaszadók nagy többsége a sótlanságot és ízetlenséget jelöli meg problémaként.

Az óvodás korosztály vonatkozásában 3gramm lehet a napi só bevitel, mely mennyiséget már a tízórai és uzsonna előállítása során gyakran eléri az ételek, a kész alapanyagok sótartalma miatt (pékáru, sajt, sajtkrém, felvágott, stb). A jogszabály 7gramm-ban maximalizálja a megengedett sómennyiséget, melyet 2021. szeptember 1. napjáig kell fokozatosan lecsökkenteni, hogy elérje a napi 3gramm mennyiséget a háromszori étkezésben. Az ebéd elkészítéséhez természetesen használunk sót, de jóval kevesebb mennyiségben, mint azt otthon szoktuk, még így is előfordul, hogy túllépjük a napi megengedett/előírt mennyiséget.

Az iskolás korosztály számára a napi só bevitel 5mg, mely jelenleg maximálisan elérheti a 10 mg-ot, 2021. szeptember 1-ig azonban az ebéd vonatkozásában el kell érni a 2mg-os só értéket ebben a korosztályban is, egész napos étkezésben pedig az 5mg-ot.

A válaszadók másik nagy problémája a teljes kiőrlésű, magvas pékáruk kiszolgálása. A jogszabály előírja, hogy naponta egyszer kötelező teljes kiőrlésű pékárut adni mind az óvodában, mind az iskolában.

Ízesített péksüteményt, mely 1/3 rész tartalmaz gyümölcsöt, vagy tejterméket 10 nap alatt 4 alkalommal, ízesített tejterméket (kakaó, gyümölcsjoghurt) 10 nap alatt 4 alkalommal lehet kínálni az óvodás és iskolás korosztály számára.

Továbbra is meg van szabva a húskészítmények maximális kiszolgálásának a száma is, 10 napra maximum 5 alkalommal adható. Valamint 10 ételmezési nap alatt 3liter tejnek megfelelő kalciumtartalmú ételt kell biztosítanunk mind az óvodások, mind az iskolások számára a háromszori étkezések alkalmával.

Így gyakran előfordul, hogy nem ízesített tejkészítmények (kefir, natúr joghurt, poharas tej, sajt) kerülnek kínálatra a kísétekhez, melyet a válaszadók egy része szerint, szintén nem szeretnek a gyerekek.

A kitöltött kérdőívekbe megfogalmazott problémákon intézményünk részben tud javítani, melynek érdekében mindent meg is fogunk tenni. Folyamatosan törekszünk az ételek ízletességének a maximalizálására. A kísétekhez vonatkozásában törekszünk a gyerekbarát ételek előállítására, a jogszabályi keretek betartása mellett.

VII. INTÉZMÉNY SZAKMAI ÉS GAZDASÁGI MUNKÁJÁNAK ELLENŐRZÉSEI

Ellenőrzést végző szerv	Ellenőrzés időpontja	Téma
NÉBIH	április	minőségvezérelt közétkeztetési program
Békés Megyei Kormányhivatal Népegészségügyi Osztály	május	közegészségügyi és táplálkozás egészségügyi ell.
Magyar Államkincstár	június	Támogató szolgálat 2015. évi normatíva felhasználás
Békés Megyei Kormányhivatal Népegészségügyi Osztály	június	Idős otthonok ápolásszakmai ellenőrzése Közétkeztetési rendelet betartásának ellenőrzése
Békés Megyei Rendőr- főkapitányság	augusztus	Fokozottan ellenőrzött szerek(kábítószeres) rendészeti ellenőrzése
Békés Megyei Kormányhivatal Népegészségügyi Osztály	szeptember	Idősek Otthona közegészségügyi higiénés ellenőrzés
Belső ellenőrzés	november	gazdálkodás átfogó ellenőrzése

A különböző témájú ellenőrzések során nem került említésre méltó hiányosság feltárára. Az apró hibákat azonnal – az ellenőr jelenlétében - korrigálni tudtuk.

VII.1.Szakmai munka vezetők által végzett belső ellenőrzése (FEUVE)

Az alap és szakosított ellátást biztosító ellátási formákban, illetve egységekben heti vagy akár napi gyakorisággal a vezetői ellenőrzést a szervezeti hierarchiában közvetlenül a feladat irányítását és koordinálását végző középvezetők végzik. Ezen ellenőrzések az intézmény működését alapvetően meghatározó belső szabályzatok, törvényi rendelkezéseknek való megfelelés szerinti, illetve az ellátotti csoport és egyéni szükségletek kielégítésének folytonosságát hivatottak rendszeresen monitorozni.

Az egységek vezetői szükség szerint azonnal, egyébként az intézményvezető utasításainak megfelelően számolnak be az irányításuk alá tartozó egység szakmai munkájáról.

Az egységvezetők naponkénti ellenőrzésein túl az intézményvezető, a szociális szervező (intézményvezető helyettes) és a gazdasági vezető is ellenőrzik az egységekben folyó szakmai és gazdasági munkákat. A különböző szakterületekhez tartozó dokumentációk ellenőrzése havonta megvalósul. A személyes ellenőrzések alkalmával a munkavállalókkal és az ellátásban részesülő ellátottakkal beszélgetést folytatnak. Az ellenőrzés az ellátásra vonatkozó szabályozók betartására, az ellátotti szükségletek kielégítésének folyamatára, a szükséges változtatások feltárára, illetve a vezetői, felsővezetői utasítások végrehajtására irányulnak.

VII.2. ELÉGEDETTSÉG MÉRÉSE

2016. II. negyedévében elégedettségi felmérést végeztünk minden ellátási formára kiterjedően, melynek rövid összefoglaló értékelése a következő:

Az Idősek Nappali ellátása

A klubtagok 98 %-a nagyon elégedett az ellátással. Minden egységben megjelent azonban az ételek íztelenségére, sótlanságára vonatkozó kifogás.

A fogyatékosok nappali ellátása

Az ellátottak és a hozzátartozók egyaránt elégedettek a klub szolgáltatásaival, dicsérik a gondozónők segítőkészségét, türelmét, figyelmességét.

Hiányossággént jelezték ellátottaink és hozzátartozóik, hogy

- kevés a mozgás az ellátottaknak,
- csúszós a járólap,
- a teraszra szeretnének tetőt,
- az udvarban hiányolják a fákat, bokrokat és virágokat,
- szeretnének eljutni szűrővizsgálatokra a szállítószolgálat segítségével

Támogató szolgálat

A személyi segítséget igénylő ellátottaink 90 %-a nagyon elégedett, 10 % elégedett a személyi segítők által nyújtott szolgáltatásokkal.

Szállító szolgáltatásnál is hasonló a helyzet . Az igénylők 85-90%-a nagyon elégedett, 10-15 % elégedett a szolgáltatással.

Házi segítségnyújtás

Ennél a szolgáltatásnál az ellátottak 80-82%-a nagyon elégedett az ellátással. A válaszadók 18-20%-a is az elégedett vagy általában elégedett kategóriát jelölte. Többen említik, hogy a gondozónő a legfontosabb támaszt jelenti az életükben. Kifogásként említik ellátottaink, ha a hiányzó gondozónő helyettesítése idején másik gondozónő látja el a feladatokat.

Szociális étkeztetés

Az ellátottak több mint fele nagyon elégedett az étel mennyiségével és minőségével is. Az ételek változatosságával általában elégedettek a fogyasztók, az ételek ízével kevesebb mint fele elégedett a válaszadóknak, melynek oka szinte teljes egészében az új jogszabály elvárásain alapuló sószegény főzés eredménye.

A hunyai étkezőink teljes mértékben elégedettek a település konyháján főzött ételekkel.

A tanyagondnoki szolgáltatások vonatkozásában a lakosok elégedettek a két tanyagondnok munkájával. Nagyon nagy segítséget nyújtanak az orvoshoz való eljutásban, gyógyszerek beszerzésében, ügyintézésben, a vásárlásokban, télen a tüzelő beszerzésben.

Tímár Károly tanyagondnokot nagyon rendes becsületes embernek tartják a körzetben élők.

A 2-es körzetben tanyagondnok váltás volt a korábbi tanyagondnok távozása miatt azért a feladatot ellátó új kollégával felmérés időpontjában még ismerkednek a lakosok.

A bentlakást nyújtó intézmények:

- az átmeneti elhelyezésben részesülő lakók nagyon elégedettek az ellátással.
- **A Rózsakert Idősek Otthona lakói** nagymértékben elégedettek . Észrevételt legfőképpen az étellel kapcsolatban tettek. Szeretnének többször paprikás krumplit, palacsintát és sült krumplit. Többen sokallják az étel mennyiségét.
- **Az Őszi Napsugár Idősek Otthonában** a lakók általában és nagyon elégedettek az ellátással. Legtöbb észrevételt az ételek minőségére és ízére tettek, szeretnének többször sült szalonnát enni. Valamint több nővért szeretnének legfőképpen éjszakára.
- **Az Őszikék Idősek Otthonában** a lakók nagyon vagy általában elégedett az ellátással. Itt is az ételek minőségét kifogásolták, illetve itt is soknak találták a kiszolgált mennyiséget.
- **A Szent Imre Idősek Otthonában** nagyon elégedettek a lakók de az étel ízét itt is panaszként említették.

Összességében elmondhatjuk, hogy intézményünk ellátottai általában elégedettek az adott szolgáltatással. Örömmel fogadtuk ellátottaink figyelemfelkeltő megjegyzéseit, észrevételeit, hiszen olyan problémákra hívják fel figyelmünket, amelyek megoldását vagy kialakulását kellő odafigyeléssel korrigálni lehet.

VIII. 2016. ÉVI PÁLYÁZATAINK

1. Gyomaendrőd, Csárdaszállás, Hunya Települési Önkormányzati Társulás:
Területfejlesztési Operatív Program keretében - szociális alapszolgáltatások és gyermekjóléti intézmények infrastruktúra-fejlesztése TOP-4.2.1-15 konstrukcióra pályázatot nyújtott be „Szociális alapszolgáltatások fejlesztése a Térségi Szociális Gondozási Központban” címmel. A pályázat révén az 5. számú Idősek Klubjának (Gyomaendrőd, Blaha u. 2-6) infrastrukturális felújítása valósulhat meg.
A projekt költségvetése: 61.296.230 Ft. Támogatási intenzitás: 100%.
Eredménye nem ismert.
2. Gyomaendrőd Csárdaszállás Hunya Települési Önkormányzati Társulás pályázatot nyújtott be a **VP-6-7.4.1.1-16 - „Településképet meghatározó épületek külső rekonstrukciója, többfunkciós közösségi tér létrehozása, fejlesztése, energetikai korszerűsítés”** – című projekthez. A pályázat keretein belül a Kondorosi út 1. szám alatt található Szent Imre Idősek Otthona és 3. számú Idősek Klubja kerülne felújításra, a pályázat címe: **„Öregszőlő településképeinek javítása, középület korszerűsítés”**
Projekt költségvetése: 37.632.345 Ft, támogatási intenzitás: 85%.
Eredménye nem ismert.
3. Gyomaendrőd Csárdaszállás Hunya Települési Önkormányzati Társulás sikeresen pályázott a Földművelésügyi Minisztérium által kiírt TP-1-2015 számú „A tanyák, valamint az alföldi tanyás térségek megőrzése és fejlesztése érdekében a települési és térségi fejlesztések támogatására” elnevezésű pályázati kiírásra. Az igényelt és **elnyert támogatás** összege **1 999 999 Ft**, önerő **222 222 Ft**, melyet Gyomaendrőd Város Önkormányzata biztosította.
4. Intézményünk pályázatot nyújtott be az **EFOP-3.2.9-16 Óvodai és iskolai szociális segítő tevékenység fejlesztése** elnevezésű pályázati konstrukció keretében.
Benyújtott pályázat címe és azonosítója: „EFOP-3.2.9-16-2016-00012 Óvodai és iskolai szociális segítő tevékenység fejlesztése a Gyomaendrődi Járás intézményeiben”.
A projekt költségvetése: 34.932.250 Ft. Támogatási intenzitás: 100%.
Eredménye nem ismert.
5. Intézményünk pályázatot nyújtott be az **Emberi Erőforrások Minisztériumához a KAB-KEF-16-A** pályázati kiírás keretében a Kábítószer Ellenes Fórum munkájának tovább működtetésére.
Projekt költségvetése: 990.000 Ft, támogatási intenzitás: 100%. **Elnyert támogatás 990 000,-Ft**
6. Pályázatot nyújtottunk be továbbá a Nemzeti Rehabilitációs és Szociális Hivatal által kiírt **SZOC-16-FEJL-B** - jelű **„Informatikai fejlesztés, informatikai eszközök beszerzése”** –re. **Elnyert összeg: 150 000,- Ft**

Fenti pályázatok benyújtásában, az alátámasztó dokumentumok, Megvalósíthatósági Tanulmányok elkészítésében és pályázati adatlap feltöltésében intézményünk önállóan járt el.

7. **Gyomaendrőd Város Önkormányzata pályázatot** nyújtott be az intézménynél működő központi főzőkonyha infrastrukturális és eszköz fejlesztésére, az EBR42 rendszeren keresztül, mely pályázat pozitív elbírálásban részesült.
Ezt a pályázatot intézményünk az önkormányzattal együttműködve készítette el.
Projekt költségvetése: 33.403.402 Ft, támogatási intenzitás: 95%.
Elnyert támogatás: 31.733.231,-Ft

IX. EGYÉB KÖZÉLETI SZEREPEINK

- A hunyai Idősek Klubjának tagjaiból szerveződött nyugdíjas színi társulat rendszeresen részt vesz a nyugdíjasok részére meghirdetett országos szintű Ki Mit Tud-on. 2016-ban a Békési Mentálhigiénés Egyesület szervezésében a IX. Játék-szín elnevezésű nyugdíjas Színjátszás kategóriában Klubtagjaink elnyerték a Vándorszerleget.
- Az idei évben a „Kulturális Seregszemlén” ellátottaink ismét megmutathatták különleges képességeiket. A város nyugdíjasait megmozgató rendezvényen évről évre gyarapszik az előadók száma. 2016. évben a város nyugdíjas lakói közül is többen résztvevői voltak előadóként és nézőként egyaránt a rendezvénynek.



- Idén is szeretettel hívtuk a város időseit a karácsonyváró ünnepségre. A visszajelzések alapján elmondhatjuk, hogy a rendezvény a gyomaendrődi szép korúak körében nagyon fontos, várva várt eseménye a decemberi hónapnak.



- A Gyomaendrődi Idősekért Alapítvány szervezésében 2016-ban is megrendezésre került az alapítványt támogató „garázs bazár” elnevezésű program. Ennek keretében a jótékonyág eszközei ismét az otthonainkban feleslegessé vált jó minőségű használati tárgyaink voltak, amelyeket összegyűjtöttünk és az alapítvány aktivistáinak közreműködésével jelképes összegért gazdát cserélhettek a bazárban. A bazár elengedhetetlen „áruja” volt idén is a sok-sok házi sütemény, illetve a folyamatosan süülő palacsinta. A „bazár”-ban minden bevétel az alapítvány támogatását szolgálta.

XI. TERVEINK

Jövőbeni elképzeléseink, terveink:

1. Alap és szakosított ellátás színvonalának, infrastruktúrájának folyamatos fejlesztése.
2. Alapszolgáltatás körébe tartozó szolgáltatásainknál a 100 %-os kihasználtság elérése, megtartása.
3. Közfoglalkoztatottak minél nagyobb létszámú alkalmazása.
4. Társult településeken élő rászorultak étkeztetésbe illetve fogyatékos nappali ellátásba való bevonása.
5. Továbbra is terveink között szerepel a fogyatékos nappali klub hátsó teraszára tető építése, melynek érdekében adományozó személyeket szeretnénk felkutatni és bevonni.
6. Elhasználódott tárgyi eszközeink cseréjét: idősök otthonában elsősorban a heverők, ülőalkalmatosságok cseréjét, házi segítségnyújtásban pedig a lakáson gondozást segítő modern eszközök beszerzését.
7. Pályázati lehetőségek maximális kihasználása.
8. Közétkeztetési szolgáltatásunk fogyasztói létszámának növelése
9. Gyomaendrőd Mirhóháti u. 6. szám alatti ingatlan hasznosítása.

Intézményünk működési stratégiájának SWOT analízise

Erősségeink	Gyengeségeink
<ul style="list-style-type: none"> - elhivatott szakembereink - sok éves tapasztalatunk, - elkötelezett szakmaiságunk - innovatív, kreatív gondolkodásunk - integrált intézményhálózatunk - flexibilis alkalmazkodó képességünk - modern központi főzőkonyhánk - munkánkat segítő alapítvány közreműködése - szerteágazó sokszínű kapcsolati tőkénk - a fenntartó települések összefogásában rejlő erő 	<ul style="list-style-type: none"> - épületeink adottságai - elhasználódott tárgyi eszközeink - a szakma alacsony érdekérvényesítő képessége - fiatal munkavállalók hiánya - telephelyeink szétszórtságából eredő többlet kiadásaink
Lehetőségeink	Veszélyek
<ul style="list-style-type: none"> - pályázati források - fenntartói támogatás - civil szervezetek támogatása - ellátottaink adományai - kapcsolati hálónk bővítése - kihasználtság fokozása - szolgáltatásaink minőségi fejlesztése 	<ul style="list-style-type: none"> - ellátotti létszám jelentős csökkenése - bevételeink csökkenése - pályázati lehetőség hiánya - „idegen” szolgáltatók túlzott jelenléte a városban - humán erőforrásaink minőségi pótlásának nehézsége - előre nem tervezhető nagyobb összegű váratlan kiadás

1. Erősségeink között tartjuk számon továbbra is humán tőkénket, erőforrásainkat, szakmai tudásunkat, emberi értékeink hatékony hasznosítását, ami által valamennyi ellátási formában fejlődés tapasztalható. Kreativitásunk, találékonyságunk segíti integrált intézményi szervezetünket abban, hogy minden téren a lehető legkisebb ráfordítással a legnagyobb hasznot érjük el.
2. Intézményhálózatunk egészében arra törekszünk, hogy ellátottaink elégedettek legyenek szolgáltatásainkkal. Az egyes ellátási formák kihasználtsága elérje a maximális szintet. Minden felmerült gondozási szükségletre adekvát, azonnali választ kapjon a hozzánk forduló egyén és családja egyaránt.
3. A tevékenységünkre gyengítően ható tényezők ellen megpróbálunk tenni. Tudásunkat, lelki egészségünket a különböző tanfolyamokon, a rekreálódást segítő rendezvényeinken folyamatosan karban tartjuk. Mindennapi munkánk során takarékosagra törekszünk. Épületeinket és a munkánkhoz szükséges tárgyi eszközeinket folyamatosan karban tartjuk, apránként felújítjuk, kicseréljük, pótoljuk.
4. A negatív hatású események kibontakozását igyekszünk megelőzni, meggátolni. Törekszünk arra, hogy szolgáltatásainkat a lehető legmagasabb színvonalon nyújtsuk az igénybe vevőknek. Törekszünk továbbá arra, hogy szociális szolgáltatásaink működtetése - a jogszabályi kereteken belül - a lehető legkisebb költséggel és fenntartói kiegészítő támogatással tudjon megvalósulni.

Összegzésképpen elmondható, hogy intézményünk 2016.évben is a már megszokott takarékos gazdálkodását folytatta. Szakmai munkánkkal az igénylők nagy többsége elégedett. Szakmai munkánkat mindenkor a segítségre szorulóknak biztonságot nyújtó, kiegyensúlyozott munkavégzés jellemzi. A társult településeken élők is ismerik az intézmény szerteágazó tevékenységét, és szükség esetén igénybe is veszik az aktuális segítséget.

Intézményünk integrált szervezete minden lehetőséget magában hordoz arra, hogy a szociális problémával küszködő egyén vagy család mindenkor a neki legmegfelelőbb ellátásban részesüljön.

A szakmai beszámolót készítették: Mraucsik Lajosné és Pál Jánosné intézményvezetők