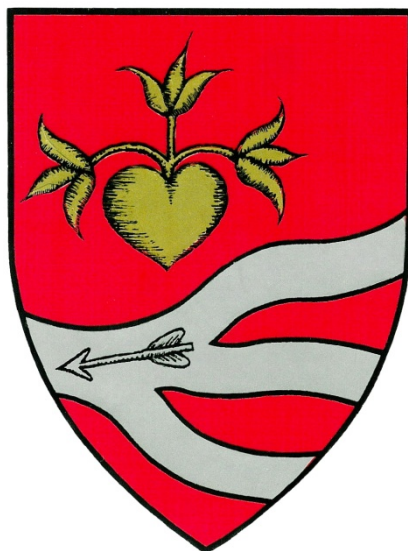


GYOMAENDRŐD VÁROS
HELYI ESÉLYEGYENLŐSÉGI PROGRAMJÁNAK
FELÜLVIZSGÁLATA



Tartalom

Bevezetés.....	3
Célok.....	4
Küldetésünk.....	4
A program készítését előíró jogszabályi környezet rövid bemutatása.....	5
A helyi esélyegyenlőségi programok felülvizsgálatának szükségessége és menete ..	6
Helyi Esélyegyenlőségi Program (HEP).....	7
A település bemutatása	7
A Helyi Esélyegyenlőségi Program Helyzetelemzése (HEP HE).....	10
1. Jogszabályi háttér bemutatása	10
2. Stratégiai környezet bemutatása	12
3. A mélyszegénységben élők és a romák helyzete, esélyegyenlősége.....	15
4. A gyermekek helyzete, esélyegyenlősége, gyermekszegénység	25
5. A nők helyzete, esélyegyenlősége	26
6. Az idősek helyzete, esélyegyenlősége	29
7. A fogyatékkal élők helyzete, esélyegyenlősége.....	30
8. Helyi partnerség, lakossági önszerveződések, civil szervezetek és for-profit szereplők társadalmi felelősségvállalása.....	31
9. A helyi esélyegyenlőségi program nyilvánossága	31
A Helyi Esélyegyenlőségi Program Intézkedési Terve (HEP IT)	32
A HEP IT részletei	32
Jövőképünk.....	34
Az intézkedési területek részletes kifejtése	35
Összegzés	56
Elfogadás.....	59

Bevezetés

Összhangban az Egyenlő Bánásmódról és az Esélyegyenlőség Előmozdításáról szóló 2003. évi CXXV. törvény, a helyi esélyegyenlőségi programok elkészítésének szabályairól és az esélyegyenlőségi mentorokról szóló 321/2011. (XII. 27.) Korm. rendelet és a helyi esélyegyenlőségi program elkészítésének részletes szabályairól szóló 2/2012. (VI. 5.) EMMI rendelet rendelkezéseivel, Gyomaendrőd Város Önkormányzata a 323/2013. (VI. 27.) Gye. Kt. határozatával jóváhagyott Esélyegyenlőségi Programban rögzítette az esélyegyenlőség érdekében szükséges feladatokat.

A jogszabály értelmében a programban helyzetelemzést kellett készíteni a hátrányos helyzetű társadalmi csoportok – különös tekintettel a nők, a mélyszegénységben élők, romák, a fogyatékkal élő személyek, valamint a gyermekek és idősek csoportjára – oktatási, lakhatási, foglalkoztatási, egészségügyi és szociális helyzetéről, illetve a helyzetelemzésen alapuló intézkedési tervben meg kellett határozni a helyzetelemzés során feltárt problémák komplex kezelése érdekében szükséges intézkedéseket.

A programalkotás során gondoskodni kellett a helyi esélyegyenlőségi program és a települési önkormányzat által készítendő egyéb fejlesztési tervek, koncepciók, továbbá a közoktatási esélyegyenlőségi terv és az integrált településfejlesztési stratégia anti-szegregációs célkitűzéseinek összhangjáról.

Ennek megfelelően az önkormányzat vállalta, hogy az elkészült és elfogadott Esélyegyenlőségi Programmal összehangolja a település más dokumentumait¹, valamint az önkormányzat fenntartásában lévő intézmények működtetését. Vállalta továbbá, hogy az Esélyegyenlőségi Program elkészítése során bevonja partneri kapcsolatrendszerét, különös tekintettel a köznevelés állami és nem állami intézményfenntartóira.

A települési önkormányzat a helyzetelemzés alapján öt évre szóló intézkedési tervet készített. A helyi esélyegyenlőségi programot kétfévente kell felülvizsgálni, melynek alapján módosítják az intézkedési tervet, és ha szükséges, a programot.

Jelen dokumentum a jogszabályi előírásoknak megfelelően az Esélyegyenlőségi Program felülvizsgálatának elvégzését írja le.

¹ Költségvetési koncepció, Gazdasági program, Szolgáltatástervezési koncepció, Településfejlesztési stratégia, Településrendezési terv, Településszerkezeti terv, Településfejlesztési koncepció, Integrált Településfejlesztési Stratégia

Célok

A Helyi Esélyegyenlőségi Program átfogó célja

Gyomaendrőd Város Önkormányzata az Esélyegyenlőségi Program elfogadásával érvényesíteni kívánja: az egyenlő bánásmód, és az esélyegyenlőség biztosításának követelményét, a közszolgáltatásokhoz történő egyenlő hozzáférés elvét, a diszkriminációmentességet, szegregációmentességet, a foglalkoztatás, a szociális biztonság, az egészségügy, az oktatás és a lakhatás területén a helyzetelemzés során feltárt problémák komplex kezelése érdekében szükséges intézkedéseket. A köznevelési intézményeket – az óvoda kivételével – érintő intézkedések érdekében együttműködik az intézményfenntartó központ területi szerveivel (tankerülettel).

A HEP IT célja

Célunk a helyzetelemzésre építve olyan beavatkozások részletes tervezése, amelyek konkrét elmozdulásokat eredményeznek az esélyegyenlőségi célcsoportokhoz tartozók helyzetének javítása szempontjából.

További célunk meghatározni a beavatkozásokhoz kapcsolódó kommunikációt.

Szintén célként határozzuk meg annak az együttműködési rendszernek a felállítását, amely a programalkotás és végrehajtás során biztosítja majd a megvalósítás, nyomon követés, ellenőrzés-értékelés, kiigazítás támogató strukturális rendszerét, vagyis a HEP Fórumot és a hozzá kapcsolódó tematikus munkacsoportokat.

Küldetésünk

Ebben a felülvizsgálati anyagban csak a 2015. óta bekövetkezett változásokról kívánunk referálni, a tényleges megállapításokat, következtetéseket, a kijelölt célcsoportokat és a hozzájuk kapcsolódóan feltárt problémákat az eredeti Helyi Esélyegyenlőségi Program tartalmazza. Jelen dokumentáció csak a 2013-ban készült HEP-pel, és annak 2015. évi felülvizsgálati anyagával együtt értelmezhető.

Az elmúlt két évben – mint ahogy azt a vizsgálat során az adatok is bizonyították – a település helyzetértékelésére vonatkozóan jelentős változás nem következett be. Az egyes demográfiai mutatók, létszámadatok és százalékos arányok természetesen módosultak az elmúlt két évben, azonban a 2013. évi

Helyi Esélyegyenlőségi Programban és a 2015. évi felülvizsgálat során megfogalmazott tendenciák és ennek értelmében a levont következtetések továbbra is helytállónak bizonyulnak.

A program készítését előíró jogszabályi környezet rövid bemutatása

A helyi esélyegyenlőségi program elkészítését az egyenlő bánásmódról és az esélyegyenlőség előmozdításáról szóló 2003. évi CXXV. törvény (továbbiakban: Ebktv.) előírásai alapján végeztük. A program elkészítésére vonatkozó részletszabályokat a törvény végrehajtási rendeletei,

- a helyi esélyegyenlőségi programok elkészítésének szabályairól és az esélyegyenlőségi mentorokról” szóló 321/2011. (XII.27.) Korm. rendelet „2. A helyi esélyegyenlőségi program elkészítésének szempontjai” fejezete és
- a helyi esélyegyenlőségi program elkészítésének részletes szabályairól szóló 2/2012 (VI.5.) EMMI rendelet

alapján alkalmaztuk, különös figyelmet fordítva a

- a Magyarország helyi önkormányzatairól szóló 2011. évi CLXXXIX. törvény (továbbiakban: Mötv.)
- a szociális igazgatásról és szociális ellátásokról szóló 1993. évi III. törvény (továbbiakban: Szt.)
- a foglalkoztatás elősegítéséről és a munkanélküliek ellátásáról szóló 1991. évi IV. törvény (továbbiakban: Flt.)
- a nemzetiségek jogairól szóló 2011. évi CLXXIX. törvény (továbbiakban: nemzetiségi törvény)
- az egészségügyről szóló 1997. évi CLIV. törvény (továbbiakban: Eütv.)
- a gyermekek védelméről és a gyámügyi igazgatásról szóló 1997. évi XXXI. törvény (továbbiakban: Gytv.)
- a nemzeti köznevelésről szóló 2011. évi CXC. törvény (továbbiakban: Nkntv.) előírásaira.

A helyi esélyegyenlőségi programok felülvizsgálatának szükségessége és menete

Az egyenlő bánásmódról és az esélyegyenlőség előmozdításáról szóló 2003. évi CXXV. törvény (Ebkty.) 31. §-a rendelkezik a helyi esélyegyenlőségi programokról. A törvény 31. § (1) bekezdése szerint a települési önkormányzat ötévente öt évre szóló helyi esélyegyenlőségi programot fogad el, amelyet a 31. § (4) bekezdése értelmében kétévente át kell tekinteni és szükség esetén felül kell vizsgálni. Utóbbi bekezdés szó szerint:

„(4) A helyi esélyegyenlőségi program időarányos megvalósulását, illetve a (2) bekezdésben meghatározott helyzet esetleges megváltozását kétévente át kell tekinteni, az áttekintés alapján szükség esetén a helyi esélyegyenlőségi programot felül kell vizsgálni, illetve a helyzetelemzést és az intézkedési tervet az új helyzetnek megfelelően kell módosítani.”

A felülvizsgálat menete:

A HEP átvizsgálása a Helyzetelemzés aktualizálásával, s ennek megfelelően új következtetések meghatározásával kezdődik, ezt követően kerülhet sor az intézkedési tervben foglalt teljesülésének vizsgálatára.

Fentiek nyomán a felülvizsgált HEP a helyzetelemzés során feltárt változásokat, változó tendenciákat, levont konzekvenciákat, valamint az aktualizált intézkedési tervet tartalmazza.

Helyi Esélyegyenlőségi Program (HEP)

A település bemutatása

Az elmúlt években több olyan projekt megvalósítására is sor került, amely a település élhetőségét, illetve az itt élők elégedettségét nagymértékben befolyásolja.

Ezekről röviden:

A KEOP-1.2.0/09-11-2011-0055 azonosító számú projekt keretében valósult meg a szennyvíz tisztító-telep rekonstrukciója, valamint 48 pontos csatornahálózat felújítása. A felújított telepen új, minden követelménynek megfelelő BIOCOS rendszer kerül kiépítésre, így alkalmassá válik arra, hogy a tisztított szennyvizet befogadó Hármas-Körös folyóba minden esetben megfelelő határértékű tisztított víz érkezzon. Az üzem működése során keletkező tisztított szennyvíziszapot – bevizsgálás után – a mezőgazdaságban hasznosítják.

A DAOP.-2.1.1/J-12-2012-0007 projekt jelentős turisztikai fejlesztések megvalósítását tette lehetővé, mely nemcsak az ide látogató turisták, hanem a helybeliek számára is kikapcsolódási, pihenési lehetőségeket kínál. A projekt során foglalkoztatás-bővítésre is sor kerül 7,5 fő erejéig.

A fejlesztés három területen valósul meg: vallási turizmushoz, ökoturisztikai, történelmi és kulturális örökséghez kapcsolódóan.

A létrehozott projektelemek: Szent Antal zárandokszálláshely, Szent László Szabadidő- és Kulturális Park, egy vízre benyúló kiállító- és rendezvénytér, Szent László kerékpáros és gyaloghíd, Erzsébet ligeti tanösvény, kilátó, a „Körös Látogatóközpont”, „Bárka Látogatóközpont”, „Szent Antal” kenyérsütő háza.

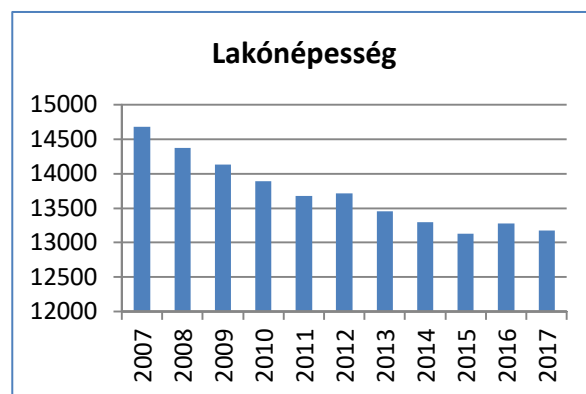
A felülvizsgálat során áttekintettük a település demográfiai mutatóit, melyek az alábbiak szerint alakulnak.

Kibővített demográfiai táblák:

1. számú táblázat – Lakónépesség száma az év végén

	Fő	Változás
2007	14680	
2008	14375	98%
2009	14131	98%
2010	13894	98%
2011	13674	98%
2012	13712	100%
2013	13456	98%
2014	13295	99%
2015	13133	99%
2016	13281	101%
2017	13180	99%

Forrás: KSH



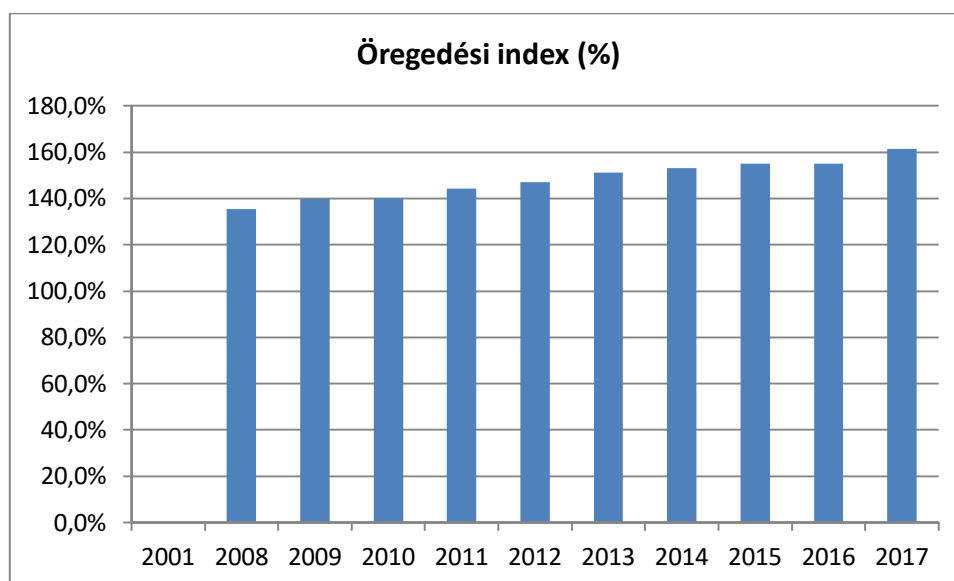
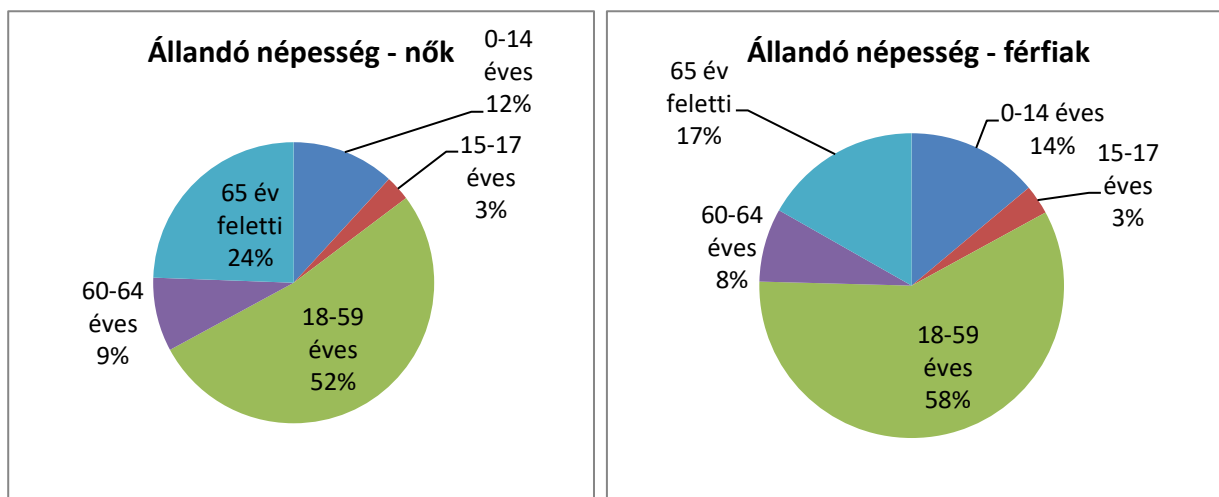
A Lakónépességre vonatkozó táblázat adatai alapján a lakónépesség száma a településen általában lassan csökkenő tendenciát mutat. 2017. január 1-jén település lakónépessége mindössze 13 180 fő volt.

Az állandó népesség száma Gyomaendrőd esetében több mint a lakónépesség. A korábbi évekhez képest a nők aránya a férfiak arányához viszonyítva csak a 60-64, illetve a 65 év feletti korosztálynál magasabb.

2. számú táblázat – Állandó népesség

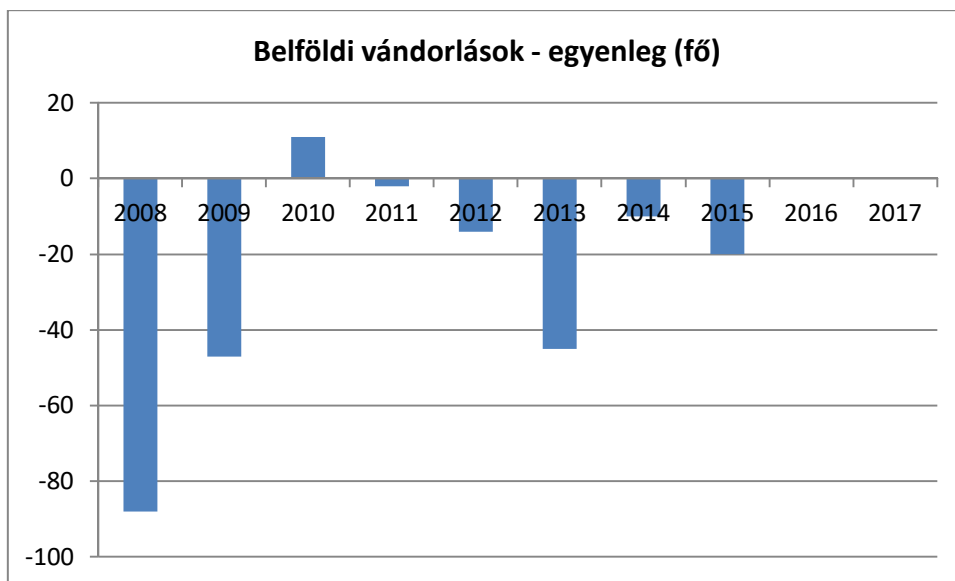
	fő			%	
	nők	férfiak	összesen	nők	férfiak
nő	7093	6600	13693	52%	48%
0-14 éves	839	919	1758	48%	52%
15-17 éves	205	206	411	50%	50%
18-59 éves	3714	3853	7567	49%	51%
60-64 éves	603	515	1118	54%	46%
65 év feletti	1732	1107	2839	61%	39%

Forrás: KSH

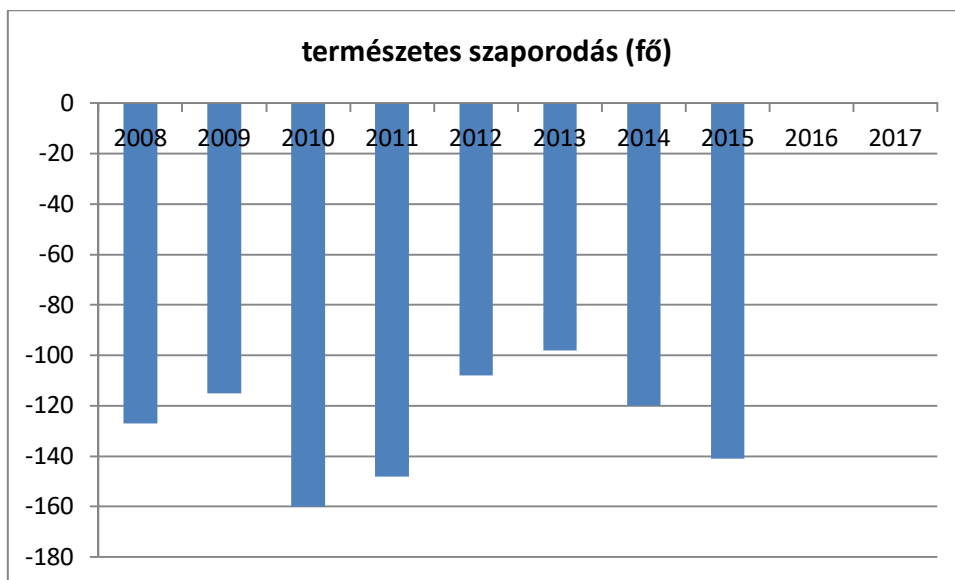


Az öregedési index alapján megállapítható, hogy a település előregedő, az idősebb lakosság fokozottabb ellátására van szükség. A tendencia az elmúlt két évben sajnos nem fordult meg.

A belföldi vándorlások grafikon továbbra is negatív egyenleget mutat.



A természetes szaporodás grafikon adatai is megerősítik az imént megállapítottakat, hogy városunk lakossága előregedő, mely tényre fokozott figyelmet kell fordítani esélyegyenlőségi szempontból is.



Összességében a településen a népességi adatokat tekintve lényeges változás nem figyelhető meg az elmúlt két évben, a korábbi tendenciák folytatódnak e területen.

1. Jogszabályi háttér bemutatása

A szociális területet szabályozó, a szociális igazgatásról és szociális ellátásokról szóló 1993. évi III. törvény (Szt.) és a gyermekek védelméről és a gyámügyi igazgatásról szóló 1997. évi XXXI. törvény (Gyvt.) jelentős változáson ment keresztül az elmúlt négy évben.

A **2013. évi LXXV. törvény és a 197/2013.(VI.13.) Kormányrendelet módosítja fenti jogszabályokat.** A törvénymódosítás értelmében 2014. január 1-jétől az átmeneti segély, a temetési segély és a rendkívüli gyermekvédelmi támogatás önálló ellátási formaként megszűnik, és önkormányzati segéllyé olvad össze. A törvény felhatalmazása szerint a települési önkormányzatnak legkésőbb 2013. december 31- éig kellett megalkotnia az önkormányzati segély megállapításának, kifizetésének, folyósításának valamint felhasználása ellenőrzésének szabályairól szóló rendeletét.

A korábban a közoktatásról szóló törvényből a hátrányos és halmozottan hátrányos helyzet tényének megállapítása a Gyvt. szabályozása értelmében 2013. szeptember 1. napjától a jegyző feladata. **Hátrányos helyzetű** az a rendszeres gyermekvédelmi kedvezményre jogosult gyermek és nagykorúvá vált gyermek, aki esetében 3 körülményből (szülők alacsony iskolázottsága, alacsony foglalkoztatottsága, illetve a gyermek elégtelen lakókörnyezete) legalább 1 fennáll, halmozottan hátrányos helyzet megállapításához pedig a fenti 3 körülményből legalább kettőnek kell fennállnia. A hátrányos, halmozottan hátrányos helyzet megállapítása a gyermekek részére a köznevelés területén kedvezményeket, támogatásokat, jogosultságokat biztosít.

A pénzbeli és természetbeni szociális ellátások rendszere 2015. március 1-től jelentős mértékben átalakul.

Az állam és az önkormányzat segélyezéssel kapcsolatos feladatai élesen elválasztásra kerülnek.

A helyi önkormányzatok felelőssége növekszik a helyi közösség szociális biztonságának erősítésében, a szociális segélyek biztosításában.

A kötelezően nyújtandó ellátásokat 2015. március 1-től a járási hivatalok állapítják meg. Ezek az ellátások a következők:

- aktív korúak ellátása,
- időskorúak járadéka,
- ápolási díj (alapösszegű, emelt összegű és kiemelt ápolási díj),
- közgyógyellátás (alanyi és normatív formák),
- egészségügyi szolgáltatásra való jogosultság.

A hatáskörváltás tehát az aktív korúak ellátását érinti, a felsorolt többi ellátást az eddigiekben is a járási hivatalok állapították meg.

Egyéb támogatás biztosításáról a települési önkormányzatok döntenek. Az önkormányzatok által nyújtható támogatás neve egységesen települési támogatás, amelynek jogosultsági feltételeit, típusait az önkormányzatok határozhatják meg.

E támogatás keretében az önkormányzatok az általuk támogatandónak ítélt, rendeletükben szabályozott élethelyzetekre nyújthatnak támogatást. Az önkormányzat kötelezettsége abban áll, hogy a települési támogatásról rendeletet alkosson. Annak eldöntése, hogy e támogatás keretében milyen célokra, mely feltételek teljesülése esetén milyen összegű támogatást nyújt, teljes mértékben az önkormányzat mérlegelési jogkörébe tartozik.

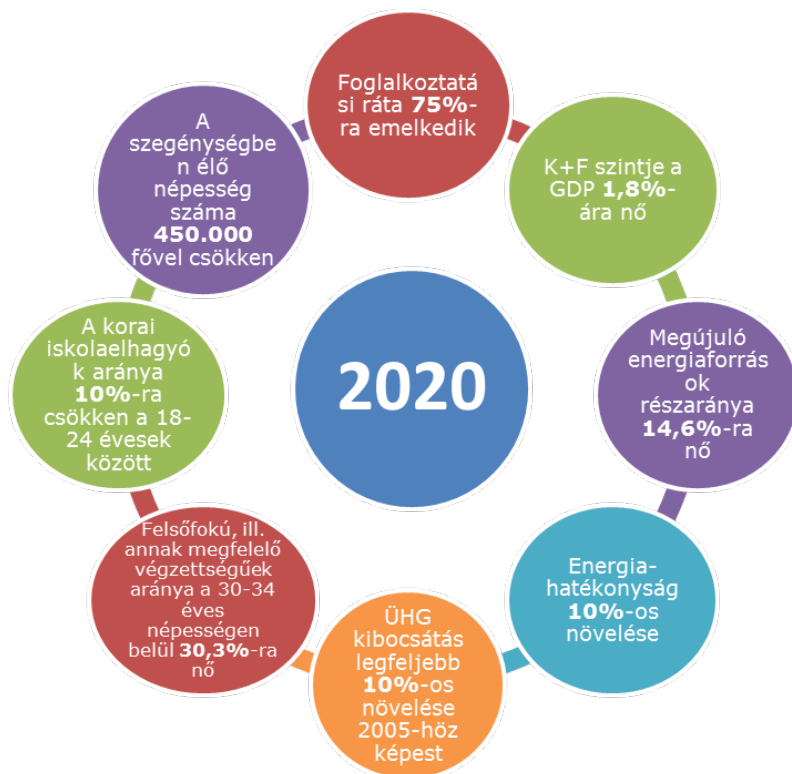
Az Szt. által szabott egyetlen kötelezettség az, hogy a képviselő-testület a létfenntartást veszélyeztető rendkívüli élethelyzetbe került, valamint az időszakosan vagy tartósan létfenntartási gonddal küzdő személyek részére rendkívüli települési támogatást köteles nyújtani. A létfenntartást veszélyeztető élethelyzet, a létfenntartási gond meghatározása az önkormányzat jogosultsága, hasonlóan az ilyen helyzetekben nyújtandó támogatás összegének meghatározásához.

A települési önkormányzat képviselő-testületének a települési támogatás megállapításának, kifizetésének, folyósításának, valamint felhasználása ellenőrzésének szabályairól szóló rendeletét legkésőbb 2015. február 28-áig kell megalkotnia.

Az esélyegyenlőségi célcsoportokat érintő helyi szabályozás **a szociális ellátások helyi szabályairól szóló 4/2015. (II. 26.) önkormányzati rendelet.**

2. Stratégiai környezet bemutatása

A 2014-2020 közötti időszakban jelentős uniós forrás áll Magyarország rendelkezésére. A korábbi hét éves periódushoz képest – melynek a legfőbb célja a leszakadt régiók felzárkóztatása volt – az új ciklusban az EU más célkitűzéseket vállalt. Ezeket 11 pontban foglalta össze. Az összes tagállamnak a 11 célhoz kell igazítania saját fejlesztési terveit, így mind a 28 ország egy irányba fejlődik majd tovább.



2014-2020 időszak Operatív programok:

Magyarország a számára 2014-2020 között rendelkezésre álló uniós források felhasználására tíz operatív program készült. Az operatív programok illeszkednek az EU2020 stratégiához.

- Integrált Közlekedésfejlesztési Operatív Program (IKOP)
- Emberi Erőforrás Fejlesztési Operatív Program (EFOP),
- Környezeti és Energiahatékonysági Operatív Program (KEHOP)
- Gazdaságfejlesztési és Innovációs Operatív Program (GINOP)
- Terület- és Településfejlesztési Operatív Program (TOP)
- Versenyképes Közép-Magyarország Operatív Program (VEKOP)
- Közigazgatás- és Köszolgáltatás Fejlesztési Operatív Program (KÖFOP)
- Vidékfejlesztési Program (VP)
- Magyar Halászati Operatív Program (MAHOP)
- Rászoruló Személyeket Támogató Operatív Program (RSZTOP)

Gyomaendrőd Város Önkormányzata elsősorban a TOP és az EFOP keretei között igyekszik számítását több területen is megtalálni, így a társadalmi különbségek csökkentése, valamint a lakosság felzárkóztatása tekintetében is.

Ezzel együtt természetesen az egyéb, főleg az esélyegyenlőségi célcsoportokat érintő pályázatok figyelése szükséges.

2.1 Kapcsolódás helyi stratégiai és települési önkormányzati dokumentumokkal, koncepciókkal, programokkal

Gyomaendrőd Város Önkormányzata 217/2015. (IV.30.) Gye. Kt. határozatával fogadta el a Gazdasági Program 2015-2020, valamint 296/2015. Gye. Kt. határozatával a Local Agenda felülvizsgálatát (jelenleg folyamatban van az ismételt felülvizsgálat). A 415/2015. (VIII. 27.) Gye. Kt. határozattal került jóváhagyásra a Szociális Szolgáltatástervezési Koncepció felülvizsgálata, illetve a 477/2015. (IX.24.) Gye. Kt. határozattal elfogadásra került az Integrált Településfejlesztési Stratégia.

A HEP felülvizsgálat során figyelembe vettük a felsorolt dokumentumokban megfogalmazottakat, s azokkal összhangban hoztuk meg következtetéseinket.

2.2 A települési önkormányzat rendelkezésére álló, az esélyegyenlőség szempontjából releváns adatok, kutatások áttekintése, adathiányok kimutatása

A felülvizsgálat során összegyűjtött, áttanulmányozott adatokat, megállapított tendenciákat, illetve a belőlük levont következtetéseket, fontosabb változásokat az egyes célcsoportokról szóló fejezetekben ismertetjük.

3. A mélyszegénységben élők és a romák helyzete, esélyegyenlősége

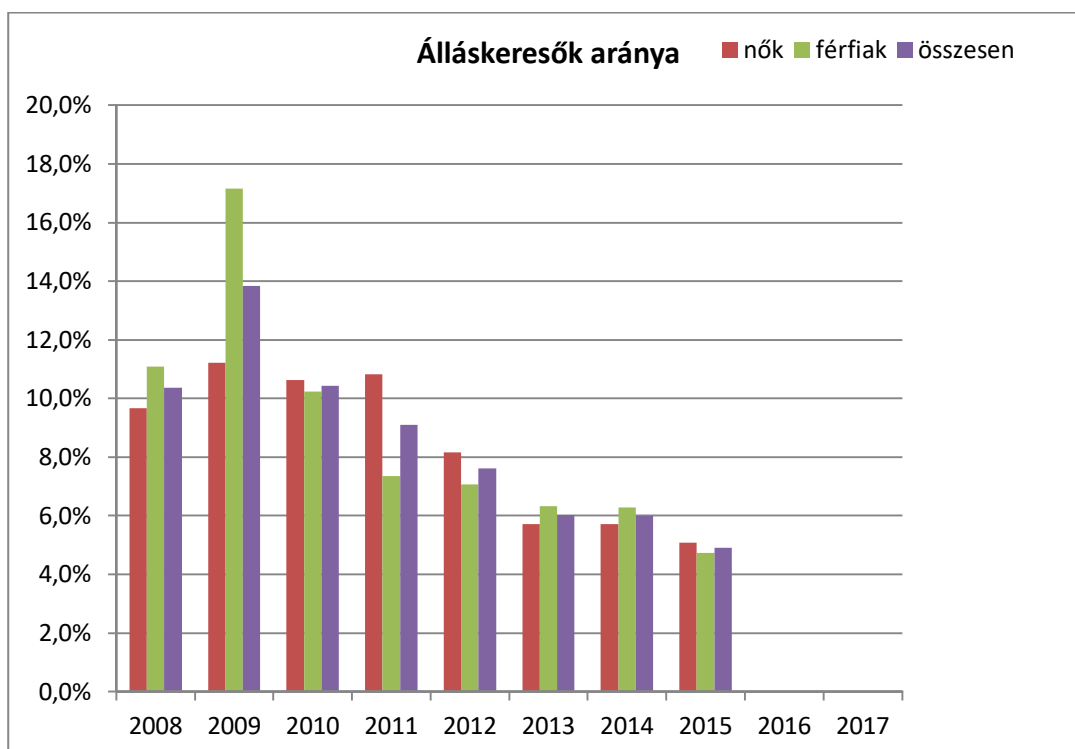
3.1 Jövedelmi és vagyoni helyzet

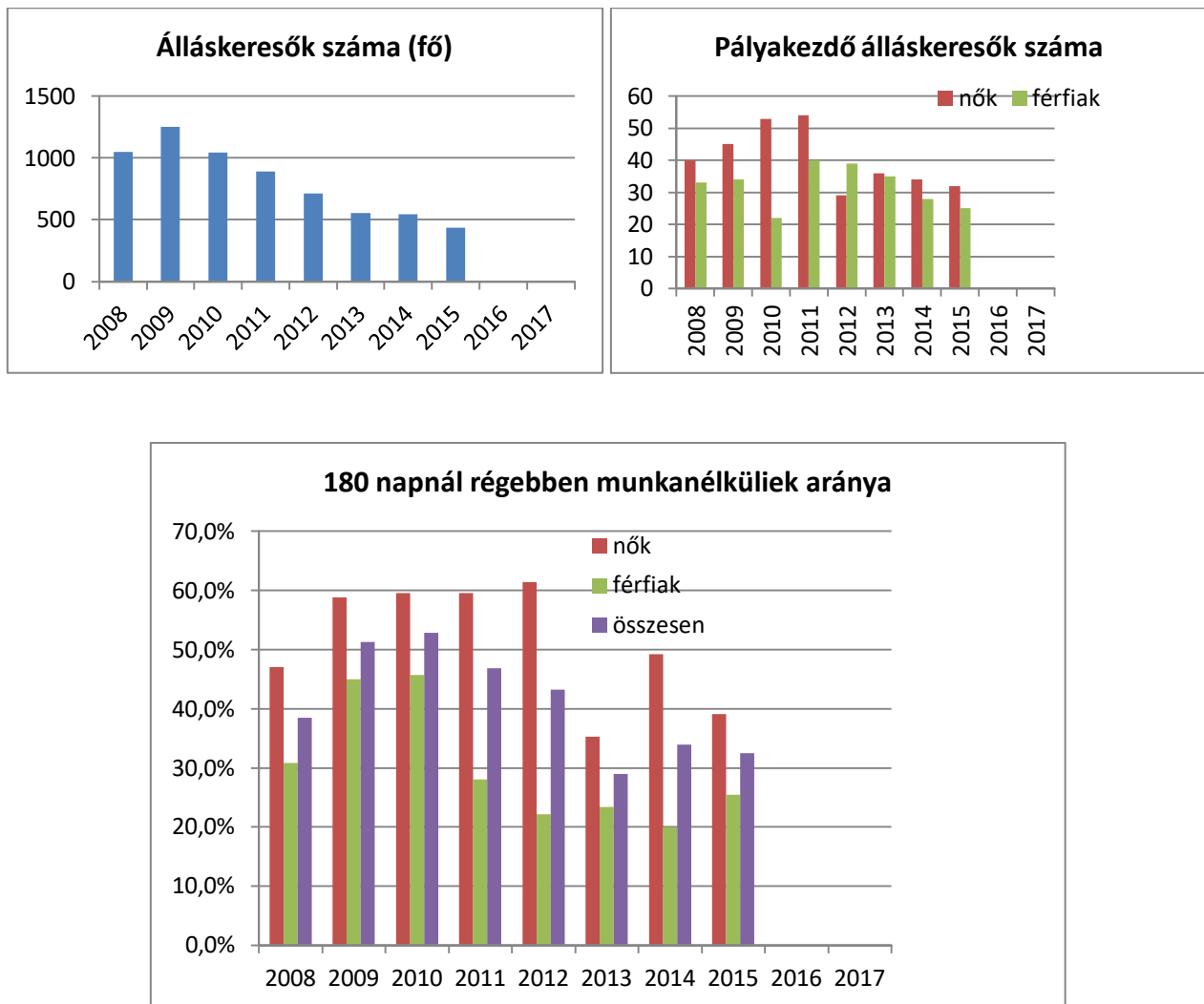
2009-ben a Békés megyei munkanélküliségi ráta 13,3 % volt, míg a gyomaendrődi munkanélküliségi ráta 12,8 % volt, így városunkban a megyei helyzethez képest valamivel kedvezőbben alakult a munkanélküliség. 2013. év végén az országos munkanélküliségi ráta 8,0%, a Békés megyei mutató értéke 9,5 %, míg településünkön ugyanezen mutató 7,2 % volt. 2016. év végén az országos munkanélküliségi ráta 4,4%, a Békés megyei 3,7 %, míg a települési mutató értéke 4,9 %. A munkanélküliek száma folyamatosan csökken minden területi szinten. A megtett intézkedések eredményeképpen a helyi munkanélküliségi mutatók kedvezően alakulnak, hozzájárulva ezzel az intézkedési tervben megfogalmazott célok teljesüléséhez.

Összességében elmondható, hogy a város lakosainak jelentős része átlagos körülmények között él. A korábbi években bekövetkezett gazdasági „megtorpanás” után az utóbbi években lassú emelkedés kezdődött a gazdasági élet és a vagyoni helyzet tekintetében. A gépjárművek száma 2009-ben 3414 db, 2011-ben pedig már csak 3300 db volt, azonban 2013-ban ismét 3362 db, 2015-ben pedig 3523 db.

3.2 Foglalkoztatottság, munkaerő-piaci integráció

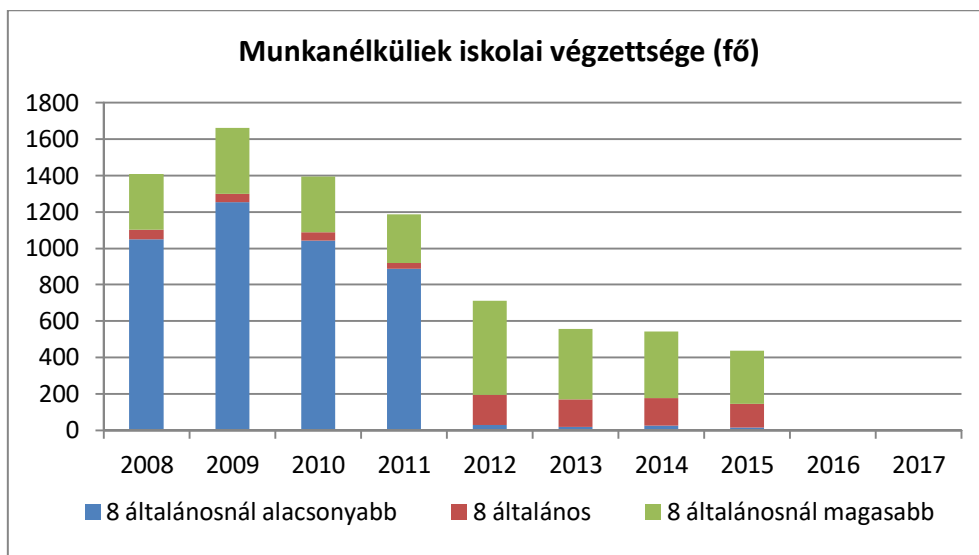
A korábbi évek tendenciájához hasonlóan további csökkenés tapasztalható a nyilvántartott álláskeresők számában. 2013-ban kis mértékben több volt a férfi álláskeresők aránya, mindkét érték 5,5-6% körüli. 2015-re a mutató értéke 5% körüli mindkét nem esetében.





A regisztrált munkanélküliek száma az évek folyamán szintén lassú csökkenést mutat. A 180 napnál régebben munkanélküliek aránya folyamatosan csökkent, majd 2014-ben volt egy megtorpanás és újra csökkenni kezdett. A nyilvántartott pályakezdő álláskeresők száma a mindkét nem esetében enyhe csökkenést mutat.

A munkanélküliségi mutatókban 2012-2013-ban bekövetkezett javulás egyrészt a munkanélküli ellátásokra való jogosultság feltételrendszerében bekövetkezett szigorításoknak, másrészt a városunkban beinduló közmunkaprogramoknak köszönhető. Az azóta eltelt időszakban jelentős változás nem tapasztalható.



Az elmúlt két évben a munkanélküliek iskolai végzettség szerinti megoszlásában jelentősebb változás nem tapasztalható. A munkanélküliek között igen alacsony a 8 általánosnál alacsonyabb végzettségűek száma, többségük a 8 általánosnál magasabb végzettségűek közül kerül ki.

év	Közfoglalkoztatásban résztvevők száma	Közfoglalkoztatásban résztvevők aránya a település aktív korú lakosságához képest	Közfoglalkoztatásban résztvevő romák/cigányok száma	Közfoglalkoztatásban résztvevők romák aránya az aktív korú roma/cigány lakosságához képest
2010	220	2%	60	27%
2011	150	2%	45	30%
2012	272	3%	70	26%
2013	295	3%	70	24%
2014	171	3%	n.a.	n.a.
2015	270	2%	n.a.	n.a.
2016	295	3 %	n.a	n.a.
2017	269	3 %	n.a	n.a

Továbbra is jelentős a közfoglalkoztatásban részt vevők száma, ami hozzájárul a munkanélküliségi adatok javulásához. Az önkormányzati saját fenntartású intézményben a Térségi Szociális Gondozási Központban, valamint az Önkormányzatnál a közfoglalkoztatás keretén belül valósul meg a mélyszegénységben élők és romák foglalkoztatása. A foglalkoztatás területén hátrányos megkülönböztetésről hiteles adattal nem rendelkezünk.

3.3 Pénzbeli és természetbeni szociális ellátások, aktív korúak ellátása, munkanélküliséghez kapcsolódó támogatások

	2013. év			2014. év			2015. év			2016. év		
A segély típusa	fő	Pénzügyi felhasználás eFt	Lakosság szám %-ban	fő	Pénzügyi felhasználás Ft	Lakosság szám %-ban	fő	Pénzügyi felhasználás ezer Ft	Lakosság szám %-ban	fő	Pénzügyi felhasználás ezer Ft	Lakosság szám %-ban
Rendszeres gyermekvédelmi kedvezmény	872	10 179	6,14	777	9 309	5,52	649	7505	4,85	617	7070	4,65
Rendkívüli gyermekvédelmi támogatás/önkormányzati segély gyermek jogán/települési támogatás (gyermek)	199	1 443	1,40	222	2 012	1,58	192	1028	1,43	288	3480	2,17
Rendszeres szociális segély *	65	18 116	0,46	71	18 965	0,50	-	-	-	-	-	-
Aktív korúak ellátása Rendszeres szociális segély 2008. december 31-ig, 2009. január 01. napjától rendelkezésre állási támogatás *	167	54 141	1,18	281	42 922	2,00	-	-	-	-	-	-
Települési lakásfenntartási támogatás	583	39 446	4,10	486	28 841	3,45	470	23754	3,51	553	26143	4,16
Adósságsökkentési támogatás	3	869	0,02	3	13	0,02	-	-	-	-	-	-
Temetési segély	116	4 013	0,82	120	4 246	0,85	70	2427	0,52	81	2646	0,60
Köztemetés	6	675	0,04	2	287	0,01	5	764	0,03	1	178	0
Átmeneti segély (felnőtt)/önkormányzati segély/települési támogatás (felnőtt)	372	4 890	2,62	303	4 165	2,15	218	6439	1,62	546	9620	4,1

Forrás: Önkormányzati adatgyűjtés, Szolgáltatástervezési koncepció

*Hatásköri változás következett be 2015. január 1. napján: a rendszeres szociális segéllyel és a rendelkezésre állási támogatással kapcsolatos hatáskörök a járási hivatalhoz kerültek át.

A rendszeres gyermekvédelmi kedvezményre jogosulttá váló gyermekek száma 255 fővel 24 %-kal csökkent az elmúlt négy év során, melynek oka a jogosultsági feltételek szigorodása a nagykorú tanulók esetében valamint az, hogy a közfoglalkoztatási bért teljes összeggel kell figyelembe venni a jövedelemszámításnál (szemben más szociális ellátásoknál ahol csak 22.800.-Ft-ot lehet figyelembe venni a közfoglalkoztatási bérből).

Ez a csökkenő tendencia felerősödve figyelhető meg az összes szociális ellátás tekintetében, kivéve a temetési és átmeneti segély (2015. évtől települési támogatás) esetében. E két utóbbi segélyformánál az önkormányzat szélesebb jogosultsági feltételt állapított meg, valamint a települési temetési támogatás esetében növelte annak összegét is.

Annak ellenére, hogy a szociális ellátások sok esetben csökkenő tendenciát mutatnak (melynek oka a jogosultsági feltételek szigorítása), azt tapasztaljuk, hogy a családok anyagi helyzete az elmúlt négy év során romlott, egyre több családnál okoz gondot egy-egy nagyobb kiadás teljesítése, az iskolakezdéssel járó költségek, a közüzemi számlák, elszámoló számlák rendezése.

Gyomaendrőd Város Önkormányzata az elmúlt években folyamatosan kiemelt feladatnak tekintette a közhasznú és közcélú foglalkoztatás megszervezését. A közfoglalkoztatással átmenetileg megoldható a munkaerőpiac perifériájára szorult, a munka világából kikerült személyek és családok megélhetési problémája, ezért is tartja az Önkormányzat kiemelt feladatának a közfoglalkoztatás megvalósítását.

3.4 Telepek, szegregátumok helyzete

Önkormányzatunk – a Helyi esélyegyenlőségi Program készítésekor – vizsgálta a szegregátumok kritériumainak való megfelelést, melyhez az Európai Unió meghatározást vette figyelembe, mely szempontok szerint Gyomaendrődön szegregátum nincsen. A városban két szegregációval veszélyeztetett terület lett akkor meghatározva: Öregszőlő, valamint Cigányváros.

2015-ben elkészült Gyomaendrőd Város Önkormányzatának Integrált Településfejlesztési Stratégiája, melyhez esélyegyenlőségi szakértő készítette el a település antiszegregációs programját. A program szerint Gyomaendrődön 5 szegregátum került meghatározásra, s ennek megfelelően került kidolgozásra az itt élők esélyeinek javítása érdekében szegregációt csökkentő intézkedési terv.

Gyomaendrődi szegregátumok: Cigányváros, Nagylapos, Öregszőlő, Kocsorhegy és Bánomkert.

Ezen szegregátumok részletes bemutatásra kerültek a 2015. évi HEP felülvizsgálati dokumentumban.

Általánosságban elmondható, hogy mindegyik területre jellemző a korszerűtlen, elöregedett és az állagmegóvási munkák elmaradása miatt rossz állapotban lévő épületek együttese. Több épület állapota az életveszélyes állaghoz közelít. A külterületeken az infrastruktúra hiányos, a Cigányvárosban pedig – noha a közműgerincek kiépítettek – a díjhátralékok miatt több ingatlant lekapcsolt a szolgáltató a hálózatról.

Gyomaendrőd város KSH által kijelölt és Gyomaendrőd város által jóváhagyott szegregátumainak státusza –a legsúlyosabb helyzetben lévő területek kiemelésével (témakörönként)

	Társadalom 1. (Demográfia)	Társadalom 2. (Segélyezés)	Lakáshelyzet	Épített környezet / Közterületek minősége	Szolgáltatásokhoz (közintézményi/piaci jellegű) való hozzáférés	Etnikai szegregáció
Szegregátum 1. Cigányváros	A lakónépesség száma 471 fő. Az alacsony státuszú lakosok aránya meghaladja a 40%-ot.	Becslés alapján LFT-ben 252 fő, RSzS-ben 23 fő, RGYK-ban 212 fő részesült 2014-ben.	Előregedett lakásállomány, magas a komfort nélküli, félkomfortos lakások aránya.	Az infrastruktúra kiépített.	A területen található a RNÖ irodája és egy élelmiszerbolt. A terület a város központjában található.	A területen rendkívül magas a roma lakosság aránya
Szegregátum 2. Nagylapos	A lakónépesség száma 156 fő.	Becslés alapján LFT-ben 68 fő, RSzS-ben 6 fő, RGYK-ban 57 fő részesült 2014-ben.	Előregedett lakásállomány, magas a komfort nélküli, félkomfortos lakások aránya.	Több utcában hiányzik a pormentes út és a szennyvízhálózat.	A területen egy csárda és egy bolt található. Bár belterület, a város szolgáltatásainak elérése a jelentős távolság miatt nehézkes.	A területen nem magas a roma lakosság aránya
Szegregátum 3. Öregszőlő	A lakónépesség száma 658 fő.	Becslés alapján LFT-ben 252 fő, RSzS-ben 23 fő, RGYK-ban 212 fő részesült 2014-ben.	Előregedett lakásállomány, magas a komfort nélküli, félkomfortos lakások aránya.	Több utcában hiányzik a vezetékes vízhálózat, a szennyvíz, a pormentes út, a közvilágítás.	A területen található két élelmiszerbolt, egy óvoda, idősek otthona, IKSZT. Az egyéb szolgáltatások elérése nehéz a távolság miatt.	A területen folyamatosan növekszik a roma lakosság aránya
Szegregátum 4. Kocsorhegy	A lakónépesség száma 91 fő.	Becslés alapján LFT-ben 39 fő, RSzS-ben 4 fő, RGYK-ban 33 fő részesült 2014-ben.	Előregedett lakásállomány, magas a komfort nélküli, félkomfortos lakások aránya.	Az ivóvízhálózat kivételével nem áll rendelkezésre infrastruktúra.	A területen kizárólag lakóházak és üdülők találhatók. Az egyéb szolgáltatások elérése nehéz a távolság miatt.	A területen nem magas a roma lakosság aránya
Szegregátum 5. Bánomkert	A lakónépesség száma 164 fő.	Becslés alapján LFT-ben 19 fő, RSzS-ben 2 fő, RGYK-ban 16 fő részesült 2014-ben.	Előregedett lakásállomány, magas a komfort nélküli, félkomfortos lakások aránya.	Az infrastruktúra részben kiépített. A Tokai Ferenc utcában nincs pormentes út, több utcában nincs szennyvízgerinc.	A területen nincs szolgáltatás. Azokat a városban lehet elérni. Bánomkert részben belterület, ezért nincs jelentős távolság.	A területen nem magas a roma lakosság aránya

Anti-szegregációs intézkedési terv

Gyomaendrőd elemi érdeke és célja, hogy az egyenlő hozzáférés, az esélyegyenlőség és az integráció biztosításának elve az élet minden területén megvalósuljon a városban. Az alacsony státuszú lakosok integrációja előmozdításának elengedhetetlen feltétele az egyenlő hozzáférés biztosításán túl olyan szolgáltatások tervezése és megvalósítása, amelyek csökkentik munkaerő-piaci hátrányait, javítják foglalkoztatási esélyeiket, hozzájárulva ezzel az alacsony státusz megváltozásához.

Az anti-szegregációs terv horizontális céljai és alcéljai

Horizontális célok	Alcélok
1. Az esélyegyenlőség biztosítása a város minden fejlesztési beavatkozásánál, annak figyelembe vételével, hogy semmilyen fejlesztés nem járulhat hozzá a településen belüli, vagy kívüli szegregáció kialakulásához és erősödéséhez Az esélyegyenlőség, a szegregáció-mentesség biztosítása a településen	
2. Oktatási integráció biztosítása	Az iskolai sikeresség feltételeinek megteremtése A lemorzsolódás csökkentése
3. Az alacsony státuszú lakosság foglalkoztatási helyzetének javítása	A rendszeres munkajövedelemmel rendelkezők számának emelkedése Az elsődleges munkaerő-piacon megjelenők számának növekedése
4. A szociális szolgáltatásokhoz való hozzáférés javítása	A szociális szolgáltatások színvonalának emelkedése
5. Közösségi terek biztosítása	A szabadidő hasznos eltöltése feltételeinek biztosítása Az iskolán kívüli, iskolai sikerességet segítő, programok helyszíneinek biztosítása Minden korosztály részére biztosítani a közösségi tereket

A szegregátumok megszüntetése nem lehetséges, ezért legfőbb célunk, hogy a rossz állagú ingatlanok felszámolásával, a mobilizációs lehetőségek megteremtésével a szegregációt oldjuk, a szegregátumokban élők számát csökkentsük. Emellett, hogy a területek rehabilitációjával élhetőbb lakókörnyezetet teremtsünk. Öregszőlő kivételével a területeken nem áll rendelkezésre közösségi tér, illetve azok erősen leromlott állagúak. A szolgáltatások elérése nehézkes, ezért egyes szolgáltatások helyben történő biztosítása szükséges. A foglalkoztatottság növelésével az alacsony státuszú lakosság számát csökkenteni kell, így a szegregátumok oldása is elősegíthető. A Cigányváros etnikailag szegregált terület. Ez fenyegeti az Öregszőlőt is, az alacsony ingatlanárak miatt egyre többen költöznek ide a Cigányvárosból.

Általános – horizontális anti-szegregációs intézkedések

Az önkormányzat a Gyomaendrődi Roma Nemzetiségi Önkormányzattal közösen Anti-diszkriminációs jelzőrendszert működtet annak érdekében, hogy a településen az esélyegyenlőség és a szegregáció-mentesség a mindennapok részévé váljon.

A hátrányos helyzetű gyermekek lemorzsolódásának megelőzése, az utcai devianciák, a fiatalkori bűnözővé válás elkerülése és a BTM nehézségekkel küzdő gyermekek problémáiban való segítségnyújtás biztosítása érdekében Kortárs-segítők képzését támogatjuk. A Gyulai Tankerületi Központtal együttműködve segítjük az iskolai drogprevenció, a stressz prevenció és a családi életre nevelés témakörökből rendhagyó órák rendezését.

A megfelelő színvonalú szociális munka biztosítása érdekében rendkívül fontos a szociális területen dolgozók továbbképzése. Új gyakorlatok, lehetőségek megismerésére és újfajta tevékenységek bevezetésére van szükség. Emellett rendkívül fontos, hogy a segítő szakemberek számára támogatást nyújtsunk a segítő munka során jelentkező testi, szellemi, érzelmi kimerülés megelőzése érdekében, a családsegítő munka fejlesztésében.

A városban még mindig – bár kevés számban – gondot okoz az aktív korú lakosság körében az általános iskolai végzettség hiánya. Támogatni kívánjuk a 7-8. osztály megszerzését körükben.

Gyomaendrőd Város Önkormányzatának Integrált Településfejlesztési Stratégiája, illetve a 2015. évi HEP felülvizsgálati dokumentum részletesen tartalmazza az anti-szegregációs terv horizontális intézkedéseit, valamint a szegregátum specifikus intézkedéseket.

3.5 Egészségügyi és szociális szolgáltatásokhoz való hozzáférés

A lakosság életmódja a Dél-alföldi régió átlagának megfelel. Az egészségesebb életmód és egészséges táplálkozás megvalósulásához felvilágosító munkára és az egyének anyagi körülményeinek változására lenne szükség. Olyan környezeti hatásról, mely jelentősen befolyásolná a lakosság egészségi állapotát, nem beszélhetünk. A társadalmi, gazdasági, szociális és kulturális viszonyok megfelelnek a magyarországi települési viszonyoknak.

Gyomaendrődön a Városi Egészségügyi Intézmény jól működő és innovatív rendszer, ahol a működést az önkormányzat biztosítja, mint tulajdonos.

A szolgáltatást igénylők minden területen egyenlő bánásmódban részesülnek.

3.6 Községi viszonyok, helyi közélet bemutatása

A helyi közélet kiegészült az Önkormányzat turisztikai projektje keretében megvalósított új közösségi színhelyekkel, ahol azóta változatos vallási, kulturális és szabadidős programokat rendeznek a helyi és környékbeli lakosok számára is, megkülönböztetés nélkül. Ezzel színesedik a kulturális közélet.

3.7 A roma nemzetiségi önkormányzat célcsoportokkal kapcsolatos esélyegyenlőségi tevékenysége, partnersége a települési önkormányzattal

A Roma Nemzetiségi Önkormányzat továbbra is aktív tevékenységet végez az esélyegyenlőségi célcsoport érdekében: táborokat szerveznek, pályázati lehetőségeket aknáznak ki, jelentős szerepet vállalnak az általános iskolai képzések befejezésében.

3.8 Következtetések: problémák beazonosítása, fejlesztési lehetőségek meghatározása

A mélyszegénységben élők és a romák helyzete, esélyegyenlősége vizsgálata során településünkön	
beazonosított problémák	fejlesztési lehetőségek
Az alacsony iskolai végzettséggel rendelkezők száma csökken, a versenyképes szakképzettséggel rendelkezőké továbbra is alacsony, ugyanakkor nincs a végzettségnek megfelelő munkalehetőség	Alapvégzettségre épülő versenyképes képzések elősegítése (szakmák tanulása, OKJ-s képzések, tanfolyamok, továbbképzések)
A szegénység legfőbb oka a tartós munkanélküliség	Helyi foglalkoztatási eszközök alkalmazása
Hátrányos helyzetek öröklődése generációkon át.	Közfoglalkoztatás. Szociális, gyermekjóléti, képzési szolgáltatások biztosítása.
Naprakész adatok hiánya a szegregációval érintett területeken	A szegregátumok szociográfiai felmérésének elkészítése
Esetenként hátrányos megkülönböztetés a származás miatt a munkaerőpiacon	A többségi társadalommal megismertetni a roma kultúrát, az előítéletek csökkentése érdekében

4. A gyermekek helyzete, esélyegyenlősége, gyermekszegénység

4.1 A gyermekek helyzetének általános jellemzői

Gyomaendrőd lakónépessége 2012-ben 13712 fő volt, ebből a 0-17 éves korúak száma 2325 fő. Tehát a gyermekkorúak aránya az összes lakónépességhez viszonyítva közel 17 %. 2014-ben a lakónépesség 13 525 fő, melyből 2120 fő a 0-17 éves korúak száma, ami már kevesebb, mint 16 %. 2017-ben pedig a 0-17 évesek száma 2096, ami szintén 16%-a a lakónépességnek (13 180 fő). A helyi adatgyűjtések alapján a 2013-ban elkészített HEP-ben felvázolt tendenciák nem változtak, a születések száma, a gyermekek száma folyamatosan csökken, alapvetően nincsen változás a veszélyeztetett gyermekek, a HH/HHH és SNI gyermekek arányában.

Településünkön a közoktatási intézményi feladatok mindegyike továbbra is ellátott, a feladatellátás tekintetében változás az elmúlt két évben nem következett.

Gyomaendrődön továbbra is biztosított a védőnői szolgálat, gyermekorvosi ellátás, az iskolai gyógypedagógusok tevékenysége, a családsegítő és a pedagógiai szakszolgálat működése.

Továbbra is működik a településen a veszélyeztetettséget észlelő és jelző rendszer.

A sajátos nevelési igényű tanulók oktatása integráltan történik az iskolákban. A különleges gondozást igénylő gyermekek gyógypedagógiai ellátása - sajátos nevelési igényű tanulók nevelése oktatása eltérő tanterv alapján önálló csoportban - feladatot a Rózsahelyi Kálmán Általános Iskola látja el.

A speciális tagozaton oktatott gyermekek testi, érzékszervi, értelmi, beszéd fogyatékosok, autisták, több fogyatékoság együttes előfordulása esetén halmozottan fogyatékosok lehetnek, vagy a megismerő funkciók vagy a viselkedés fejlődésének tartós és súlyos rendellenességével küzdhetnek.

4.2 Következtetések: problémák beazonosítása, fejlesztési lehetőségek meghatározása

A gyerekek helyzete, esélyegyenlősége vizsgálata során településünkön	
beazonosított problémák	fejlesztési lehetőségek
A gyermekek veszélyeztetettségének egyik alap oka a család diszfunkcionális működése	A család diszfunkcionális működésének csökkentése
Magas a hátrányos helyzetű és halmozottan hátrányos helyzetű gyermekek száma	Közfoglalkoztatás elősegítésén keresztül a szülők elsődleges munkaerőpiacra való visszajutásának segítése. Tehetséggondozó programok folyamatos biztosítása

5. A nők helyzete, esélyegyenlősége

5.1 A nők gazdasági szerepe és esélyegyenlősége

A két évvel ezelőtti megállapított trendek és következtetések jelenleg is helytállóak:

A munkanélküli nők száma magasabb ugyan (kivéve a 2013., 2014. évek) a munkanélküli férfiakénál, ugyanakkor a lakosságon belüli arányuk is nagyobb, s a munkaképes korú nőkön belül magasabb a foglalkoztatottak aránya, mint a férfiaknál.

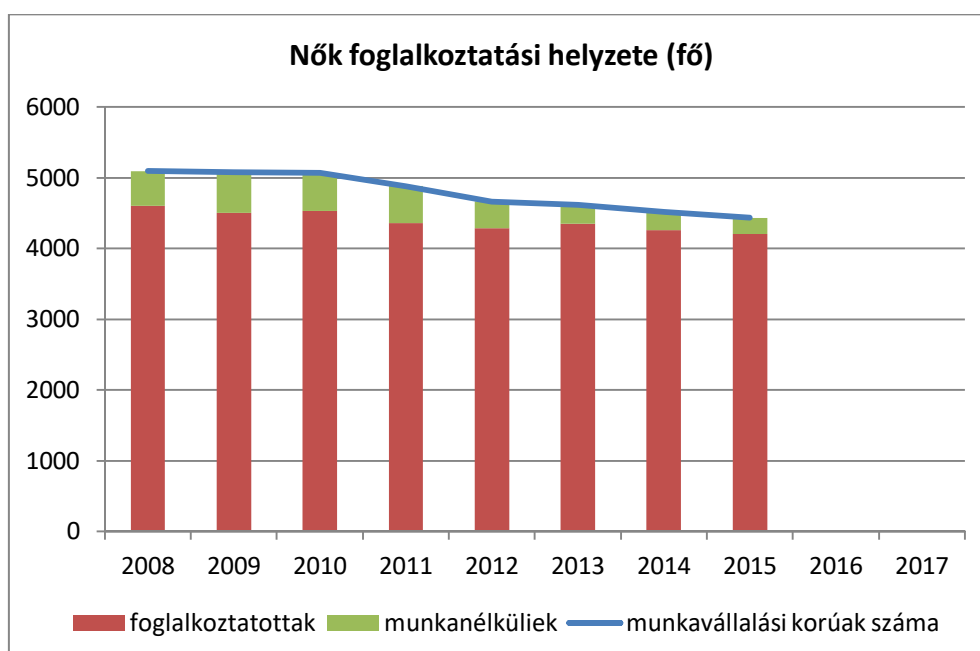
A helyi adatgyűjtés és a tapasztalatok szerint különösen hátrányos helyzetben vannak azok az aktív korú nők, akik

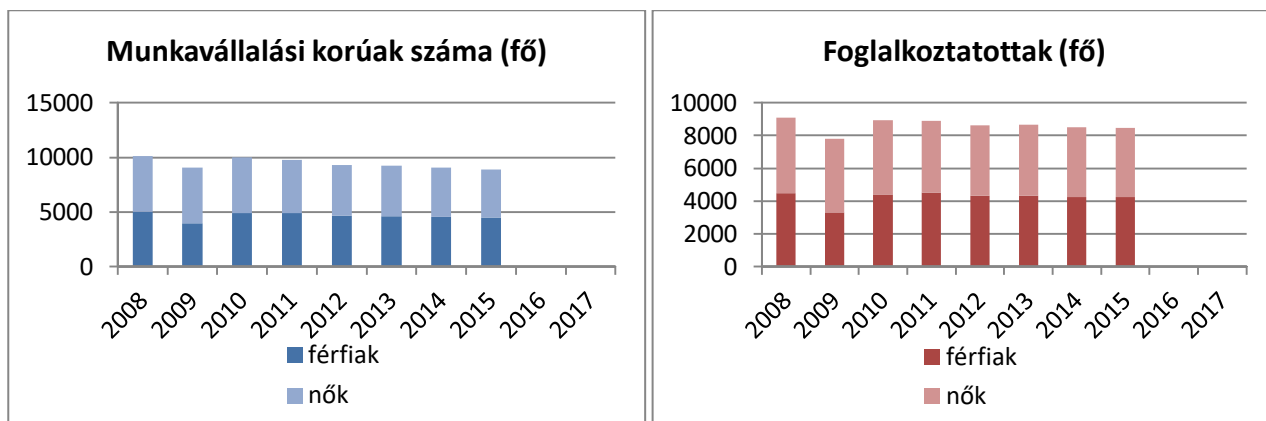
- Pályakezdők, és nehezen találnak munkát, mivel nincs szakmai tapasztalatuk vagy,
- kisgyermekes anyukák, vagy gyeseen vannak, kiesnek a munkából vagy,
- Elérték már a 45. életévüket, vagy annál idősebbek.

Foglalkoztatás és munkanélküliség a nők körében

év	Munkavállalási korúak száma		Foglalkoztatottak		Munkanélküliek	
	férfiak	nők	férfiak	nők	férfiak	nők
2008	5035	5095	4477	4602	558	493
2009	3980	5077	3297	4507	683	570
2010	4917	5068	4414	4529	503	539
2011	4893	4885	4533	4356	360	529
2012	4661	4666	4331	4285	330	381
2013	4604	4615	4313	4351	291	264
2014	4531	4516	4246	4258	285	258
2015	4471	4433	4259	4208	212	225

Forrás: Telr és helyi adatgyűjtés





5.2 A nőket érő erőszak, családon belüli erőszak, nőket érintő társadalmi problémák és felszámolásukra irányuló kezdeményezések

Gyomaendrődön is előfordul családon belüli erőszak, ami legtöbbször nem kerül a kívül világ tudomására, családon belül marad. A témában a mai napig jellemző a magas látencia.

Általánosságban elmondható, hogy a munkaerőpiacon azok a nők, akik roma származásúak, kisgyermekes vagy sokgyermekes anyukák, egyedülálló anyukák, valamint 45 év felettiek, különösen hátrányos helyzetben vannak. Nálunk is megtalálhatók sztereotípiák, pl. hogy a nők helye a ház és a gyerekek körül van, nem pedig a munkaerőpiacon. Sok kisgyermekes anyukának okoz nehézséget a családi élet és a munkahelyi feladatok összeegyeztetése, ami problémákat okozhat a munkahelyen és a családban is.

Ezek azonban országosan általánosan jelentkező problémák, a nőket helyi szinten fokozottan érintő társadalmi problémák nem jellemzőek településünkre.

A családsegítő szolgálatnál a hozott problémák megoszlását az alábbi táblázat mutatja számszerűsítve:

Hozott probléma megnevezése	2011	2012	2013	2014	2015	2016
Életviteli	16	82	14	14	11	58
Családi kapcsolati	49	81	31	25	56	20
Családon belüli bántalmazás	4	0	7	6	12	3
Lelki-mentális	53	37	35	43	60	14
Gyermeknevelési	9	7	6	10	5	72
Anyagi	205	195	39	24	8	33
Foglalkoztatással kapcsolatos	112	64	36	32	35	14
Egészségkárosodás következménye	0	51	26	30	31	48
Ügyintézéshez segítségkérés	0	352	3	14	4	16
Információkérés	5	211	0	0	1	36
Egyéb	4	1	1	5	0	0

5.3 Következtetések: problémák beazonosítása, fejlesztési lehetőségek meghatározása

A nők helyzete, esélyegyenlősége vizsgálata során településünkön	
beazonosított problémák	fejlesztési lehetőségek
Nők megkülönböztetése a foglalkoztatás területén – nincs adat	Fórumok – tájékoztatás. Információs pontok biztosítása
Családon belüli erőszak eltitkolása	Felvilágosítás, hová fordulhat az érintett
Idősek között magas a nők aránya. Gyakran maradnak egyedül nagy alapterületű házaikban.	Segítő szolgálat szervezése, akik az egyedül élő idős nők számára biztosítanak szolgáltatásokat: pl. fűnyírás, favágás, stb.

6. Az idősek helyzete, esélyegyenlősége

6.1 Az időskorú népesség főbb jellemzői (pl. száma, aránya, jövedelmi helyzete, demográfiai trendek stb.)

Sajnálatos módon a célcsoport tagjainak száma tovább nőtt el múlt időszakban, egyre több az – javarészt egyedülálló – idős ember a településen. Az idős emberek növekvő száma nagy felelősséget jelent, egyúttal nagy terhet ró a meglévő szociális és egészségügyi ellátó rendszerre.

Az egészséges idősek foglalkoztatására továbbra sem adódik számottevő lehetőség. A regisztrált munkanélküliek között az 55 év felettiak száma 19 %-ra emelkedett. Azoknak a munkavállalóknak, akik ebben a korban válnak állástalanná, Gyomaendrődön is kevesebb esélyük van az elhelyezkedésre.

év	Regisztrált munkanélküliek száma	55 év feletti regisztrált munkanélküliek száma	
	fő	fő	%
2008	1051	61	6%
2009	1253	103	8%
2010	1042	95	9%
2011	889	106	12%
2012	711	102	14%
2013	555	59	11%
2014	543	78	14%
2015	437	81	19%

Az idősek számára a HEPben megfogalmazottak szerint biztosítottak a szociális és egészségügyi ellátási formák, a településen ugyanúgy működnek nyugdíjasokat érintő civil szervezetek, nyugdíjas klubok, akik rendszeres időközönként tartanak tagjaiknak összejöveteleket.

6.2 Következtetések: problémák beazonosítása, fejlesztési lehetőségek meghatározása

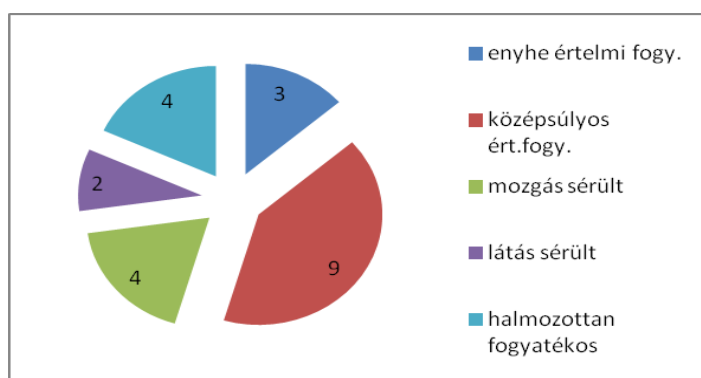
Az idősek helyzete, esélyegyenlősége vizsgálata során településünkön	
beazonosított problémák	fejlesztési lehetőségek
Magas a munkanélküliség az 55 év felettiak körében.	Önkormányzat és a GyJH Járási Munkaügyi Kirendeltségének szoros együttműködése
Idősek elmagányosodása	Elszigetelődés megakadályozása, időseket megszólító programok szervezése
Az idősek kiemelt célpontjai a bűncselekményt elkövetőknek védtelenségük miatt	Folyamatos tájékoztatás a célcsoport számára, fórumok, programok szervezése
Bizalmatlanok az emberekkel, változásokkal szemben, emiatt elutasítják a segítséget	Nyílt napok a nappali ellátásban, bizalmon alapuló kapcsolatok kialakítása
Nyugdíjba vonulásuk után haszontalannak érzik magukat	Nyugdíjasok bevonása önkéntes munkákba

7. A fogyatékkal élők helyzete, esélyegyenlősége

7.1 A fogyatékkal élők helyzetének főbb jellemzői, helyzetük

A Helyi Esélyegyenlőségi Program 2013 évi elkészítése óta a fogyatékkal élők célcsoportját érintően jelentős változás nem következett be.

A célcsoport vonatkozásában elmondható, hogy továbbra is működik a Támogató Szolgálat, biztosított részükre a nappali ellátás, a közintézmények többségében legalább a fizikai akadálymentesítés biztosított. Azonban a felülvizsgált időszakban e területen sem következett be változás, az akkori megállapítások jelenleg is helytállóak.



Ellátottak fogyatékosági típus szerinti megoszlása 2014. december 31-én

A településen működő ellátórendszeren belül folyamatos prioritást élvez a fogyatékos személyek egyéni fejlesztése, rehabilitációja. Cél, a minél teljesebb önálló élet megvalósulása, speciális önszervező csoportok szerveződésének segítése, a fogyatékkal élők széleskörben megvalósuló társadalmi integrációjának elősegítése.

7.2 Következtetések: problémák beazonosítása, fejlesztési lehetőségek meghatározása

A fogyatékkal élők helyzete, esélyegyenlősége vizsgálata során településünkön	
beazonosított problémák	fejlesztési lehetőségek
Akadálymentesítés nem teljes körű	Komplex akadálymentesítés
Jelnyelvi tolmács hiánya	Kommunikációs akadálymentesítés
Hivatalos ügyek intézése nehézségekbe ütközik. Nehezen megoldható a közlekedésük a településen és más városokba	Támogató szolgálat megerősítése, kapacitásának bővítése
Szegregálódnak a fogyatékkal élők: családjuk is titkolja létezésüket, szégyellik	Tájékoztatások, fórumok szervezése. Nyílt napok az Esély Klubban
Nincs a településen bentlakásos intézmény a fogyatékkal élők számára, ezért az idősödő hozzátartozóknak anyagi és érzelmi megterhelést jelent az elhelyezésük	Bentlakásos intézmény létrehozása a településen
Nincs egységes érdekvédelmi képviselő a településen	Elősegíteni az alulról jövő kezdeményezéseket, anyagi és humán erőforrást nyújtani számukra

8. Helyi partnerség, lakossági önszerveződések, civil szervezetek és for-profit szereplők társadalmi felelősségvállalása

A településen továbbra is aktív civil élet folyik, melyek közül számos szervezet tevékenysége elősegíti a helyi esélyegyenlőségi célcsoportok helyzetének javítását, mint például a hátrányos helyzetű és halmozottan hátrányos helyzetű gyermekek tehetségfejlesztését, oktatását, a lakosság egészségi állapotának fejlesztését, a közszolgáltatásokhoz való egyenlő esélyű hozzáférés lehetőségének segítését, közrend és közbiztonság megőrzését, hagyományőrzést és az idősek kulturálódásának támogatását. A települési önkormányzat továbbra is jó kapcsolatot ápol a helyi civil szervezetekkel, igyekszik több szempontból is segíteni munkájuk, céljaik elérését.

9. A helyi esélyegyenlőségi program nyilvánossága

A Helyi Esélyegyenlőségi Program felülvizsgálati anyagát Képviselő-testület bizottságainak ülésein és a Képviselő-testület ülésén is előterjesztjük, az előterjesztés megtekinthető Gyomaendrőd Város Önkormányzatának akadálymentes honlapján. A Képviselő-testület ülései nyilvánosak, azokat a kábeltelevízió is közvetíti.

A már elfogadott dokumentum a város honlapján hozzáférhető lesz, melyet bárki megtekinthet majd.

A Helyi Esélyegyenlőségi Program Intézkedési Terve (HEP IT)

A HEP IT részletei

A helyzetelemzés megállapításainak összegzése

A HEP 2013-as elkészítése óta az akkor vizsgált mutatókban nagyszámú eltérés nem jelentkezett a mostani felülvizsgálat időpontjáig.

Két olyan mutatóval találkoztunk, mely alapján a helyzet megváltozásáról beszélhetünk.

Az egyik a romák és/vagy mélyszegénységben élők helyzetére vonatkozott.

A 2013-as adatok ugyanis felfedték, hogy csoportjukban magas azoknak az aránya, akik még alapfokú végzettséggel sem rendelkeznek. A településünkön megvalósuló képzések eredményeképpen, ez az arányszám 2017-re jelentősen csökkent.

A másik mutató, mely nagy különbséget mutat a HEP készítése óta eltelt időben, az a településünkön található szegregátumok számára vonatkozik.

2013-ban az Európai Unió szegregátum-meghatározását figyelembe véve megállapítást nyert, hogy Gyomaendrődön szegregátum nincs, szegregációval veszélyeztetett településrész kettő van: Öregszőlő és a Cigányváros.

2015-ben az Integrált Településfejlesztési Stratégia készítésekor az anti-szegregációs szakértő által vizsgálva a helyi adatokat az általuk használt fogalom meghatározás alapján a településen 5 szegregátum található.

Ezek a következők: Öregszőlő, Cigányváros, Nagylapos, Bánomkert és Kocsorhegy.

Figyelembe véve a helyzetelemzésben tett megállapításokat, a 2015-ben felülvizsgált és az igények alakított Intézkedési Tervben foglaltakat most is helytállónak tartjuk, így módosításuk jelenleg nem indokolt.

Célcsoport	Következtetések	
	problémák beazonosítása rövid megnevezéssel	fejlesztési lehetőségek meghatározása rövid címmel
Romák és/vagy mélyszegény- ségben élők	Az alacsony iskolai végzettséggel rendelkezők száma csökken, a versenyképes szakképzettséggel rendelkezőké továbbra is alacsony, ugyanakkor nincs a végzettségnek megfelelő munkalehetőség	Alapvégzettségre épülő versenyképes képzések elősegítése (szakmák tanulása, OKJ-s képzések, tanfolyamok, továbbképzések)
	A szegénység legfőbb oka a tartós munkanélküliség	Helyi foglalkoztatási eszközök alkalmazása.
	Hátrányos helyzetek öröklődése generációkon át.	Közfoglalkoztatás. Szociális, gyermekjóléti, képzési szolgáltatások biztosítása.

	Naprakész adatok hiánya a szegregációval érintett területeken	A szegregátumok szociográfiai felmérésének elkészítése
	Esetenként hátrányos megkülönböztetés a származás miatt a munkaerő piacon	A többségi társadalommal megismertetni a roma kultúrát az előítéletek csökkentése érdekében.
Gyermekek	A gyermekek veszélyeztetettségének egyik alap oka a család diszfunkcionális működése	A család diszfunkcionális működésének csökkentése
	Magas a hátrányos helyzetű és halmozottan hátrányos helyzetű gyermekek száma	Közfoglalkoztatás elősegítésén keresztül a szülők elsődleges munkaerőpiacra való visszajutásának segítése. Tehetséggondozó programok folyamatos biztosítása.
Idősek	Magas munkanélküliség az 55 év feletti körében	Önkormányzat és a GyJH Járási Munkaügyi Kirendeltségének szoros együttműködése.
	Idősek elmagányosodása	Elszigetelődés megakadályozása, időseket megszólító programok szervezése
	Az idősek kiemelt célpontjai a bűncselekményt elkövetőknek, védtelenségük miatt	Folyamatos tájékoztatások a célcsoport számára, fórumok, programok szervezése
	Bizalmatlanok az emberekkel, változásokkal szemben, emiatt elutasítják a segítséget	Nyílt napok a nappali ellátásban, bizalmon alapuló kapcsolatok kialakítása
	Nyugdíjba vonulásuk után haszontalannak érzik magukat	Nyugdíjasok bevonása önkéntes munkába
Nők	Nők megkülönböztetése a foglalkoztatás területén – nincs adat	Fórumok – tájékoztatás. Információs pontok biztosítása
	Családon belüli erőszak eltitkolása	Felvilágosítás, hová fordulhat az érintett
	Idősek között magas a nők aránya. Gyakran maradnak egyedül nagy alapterületű házaikban.	Segítő szolgálat szervezése, akik az egyedül élő idős nők számára biztosítanak szolgáltatásokat: pl. fűnyírás, favágás stb.
Fogyatékkal élők	Az akadálymentesítés nem teljes körű	Komplex akadálymentesítés
	Jelnyelvi tolmács hiánya	Kommunikációs akadálymentesítés
	Hivatalos ügyeik intézése nehézségekbe ütközik. Nehezen megoldható a közlekedésük a településen és más városokba	Támogató Szolgálat megerősítése, kapacitásának bővítése
	Szegregálódnak a fogyatékkal élők: családjuk is titkolja létezésüket, szégyellik.	Tájékoztatások, fórumok szervezése. Nyílt napok az Esély klubban.
	Nincs a településen bentlakásos intézmény a fogyatékkal élők számára ezért az idősödő hozzátartozóknak anyagi és érzelmi megterhelést jelent az elhelyezésük.	Bentlakásos intézmény létrehozása a településen.
	Nincs egységes érdekvédelmi képviselő a településen.	Elősegíteni az alulról jövő kezdeményezéseket, anyagi és humán erőforrást nyújtani számukra

A beavatkozások megvalósítói a 2015-ben felülvizsgált HEPben meghatározásra kerültek.

Jövőképünk

A jövőképünk alapvetően nem változott az eltelt két évben, mivel az ismertett adatokban, tendenciákban jelentős változás nem következett be.

Olyan településen kívánunk élni, ahol a romák egyenlő eséllyel vesznek részt a közösség életében.

Fontos számunkra, hogy a mélyszegénységben élők szakmát és munkát kapjanak, felzárkózzanak az átlagos életszínvonalhoz.

Kiemelt területnek tartjuk a gyerekek oktatásban, fejlesztésben való részvételének egyenlő esélyű hozzáférését.

Folyamatosan odafigyelünk az idősek emberi méltóságának tiszteletben tartására, hogy érezzék, idős korban is teljes értékű emberek.

Elengedhetetlennek tartjuk a nők esetén a munkahely és a család összeegyeztethetőségét, a munkaerő-piacra történő reintegrációt, a hátrányos megkülönböztetés csökkentését.

Különös figyelmet fordítunk a fogyatékkal élők életminőségének javítására, önbecsülésük visszaadására és a szolgáltatásokhoz való egyenlő esélyű hozzáférésére.

A 2015. évi részletes intézkedési tervben meghatározott célok, eszközök és megvalósítók jelenleg is aktuálisak és helytállóak, módosításukra nincs szükség.

Az intézkedés címe, megnevezése	Első lépés a munka felé
A helyzetelemzés következtetéseiben feltárt esélyegyenlőségi probléma megnevezése	Az alacsony iskolai végzettséggel rendelkező álláskeresők száma magas. A 8 általános iskolai vagy annál alacsonyabb végzettséggel, rendelkező álláskeresők aránya az elmúlt 5 év tekintetében eléri a 75%-ot.
Az intézkedéssel elérni kívánt cél	Rövid: Célcsoport elérése Közép: Általános iskolai végzettséggel és szakképzettséggel rendelkezők számának növelése Hosszú: Képzés következtében a tartós munkanélküliek számának csökkentése.
Az intézkedés tartalma	<ol style="list-style-type: none"> 1. Igényfelmérés 2. Eszközök és erőforrás felmérés 3. Kapcsolatfelvétel az érintett intézményekkel 4. Pályázati lehetőségek felkutatása
Az intézkedés megvalósításának határideje	2018.06.27.
Az intézkedés eredményességét mérő dokumentumok	Beszámoló a 8 általános iskolai végzettséggel, és a versenyképes szakmával rendelkezők számának alakulásáról
Lejárt/nem lejárt határidő	Nem lejárt határidő
Az IT jelenlegi állapota (folyamatban lévő/befejezett/tervezett)	folyamatban lévő
Eredmény	A 8 általános iskolai végzettséggel rendelkezők száma emelkedett az eltelt két évben, de a versenyképes szakmával rendelkezők száma még mindig alacsony
Módosítás	-

Az intézkedés címe, megnevezése	Szegénység csökkentése és megelőzése
A helyzetelemzés következtetéseiben feltárt esélyegyenlőségi probléma megnevezése	A nyilvántartott munkanélküliek 46,8%-a 180 napnál régebben regisztrált. A szegénység egyik legalapvetőbb oka a tartós munkanélküliség
Az intézkedéssel elérni kívánt cél	Rövid: A közfoglalkoztatás folyamatos megszervezése a munka világába való sikeres visszatérés érdekében. Közép: Tartós munkanélküliek számára átképzések biztosítása. Hosszú: Tartós munkanélküliek számának csökkentése 5 %-al.
Az intézkedés tartalma	1. Igénymérés. 2. Kapcsolatfelvétel a GyJH Járási Munkaügyi Kirendeltséggel - Közfoglalkoztatás.
Az intézkedés megvalósításának határideje	2018.06.27.
Az intézkedés eredményességét mérő dokumentumok	Beszámoló a közfoglalkoztatásról
Lejárt/nem lejárt határidő	Nem lejárt határidő
Az IT jelenlegi állapota (folyamatban lévő/befejezett/tervezett)	folyamatban lévő
Eredmény	A közfoglalkoztatottak aránya elmúlt két évben továbbra is elérte a 3%-ot a településen élő aktív lakosságon belül
Módosítás	-

Az intézkedés címe, megnevezése	Hátrányos helyzet „öröklődésének” megakadályozása
A helyzetelemzés következtetéseiben feltárt esélyegyenlőségi probléma megnevezése	Az önkormányzat által segélyezett célcsoport esetében megfigyelhető, hogy a 15-20 éve segélyezettek mellett már gyermekeik is megjelentek a rendszerben, mint igénybevevők
Az intézkedéssel elérni kívánt cél	Rövid: Célcsoport elérése. Közép: Életvezetést segítő programok biztosítása a településen. Hosszú: Megelőzni a hátrányos helyzetek öröklődését.
Az intézkedés tartalma	<ol style="list-style-type: none"> 1. Erőforrás felmérése. 2. Az erőforrás és érintettek közötti kapcsolat létrehozása. 3. Szociális, gyermekjóléti szolgáltatások biztosítása
Az intézkedés megvalósításának határideje	2018.06.27.
Az intézkedés eredményességét mérő dokumentumok	Felmérés segélyezettek számának alakulására vonatkozóan, Intézmény szakmai beszámolója.
Lejárt/nem lejárt határidő	Nem lejárt határidő
Az IT jelenlegi állapota (folyamatban lévő/befejezett/tervezett)	Folyamatban lévő
Eredmény	<p>A rendszeres Gyermekvédelmi kedvezményben részesülők száma 11%-kal csökkent</p> <p>Önismereti csoportok szervezése 13-15 és 16-20 évesek számára (11-12 fő)</p> <p>Nők/családok/fiatalok számára programsorozat a családbarát közgondolkodás jegyében. Témák: egészséges életmód, családon belüli erőszak, családtervezés, pénzkezelés. (15-20 fő alkalmanként)</p> <p>Szülők/családok számára: Szülőcsoportos foglalkozások a kábítószerekkel kapcsolatosan. Témák: kábítószerek fajtái, kábítószer használat lelki, testi és bűnügyi vonatkozásai, gyógyult drogosok története.</p>
Módosítás	-

Az intézkedés címe, megnevezése	A szegregátumok szociográfiai felmérése
A helyzetelemzés következtetéseiben feltárt esélyegyenlőségi probléma megnevezése	A szegregációval veszélyeztetett területeken hiányoznak a naprakész szociográfiai adatok.
Az intézkedéssel elérni kívánt cél	Rövid: Adathiány megszüntetése Közép: Adatbázis létrehozása Hosszú: Szociográfiai felmérés elkészítése
Az intézkedés tartalma	<ol style="list-style-type: none"> 1. Az érintettek tájékoztatása 2. Adatok gyűjtése 3. Adatbázis létrehozása 4. Felmérés elkészítése, (később – szükség esetén - intézkedési terv készítése)
Az intézkedés megvalósításának határideje	2018.06.27.
Az intézkedés eredményességét mérő dokumentumok	Szociográfiai felmérés dokumentációja
Lejárt/nem lejárt határidő	Nem lejárt határidő
Az IT jelenlegi állapota (folyamatban lévő/befejezett/tervezett)	a módosított határidőig a feladatot teljesíteni kell
Eredmény	a felmérés még nem készült el, szociográfiai felmérések elkészítése szükséges.
Módosítás	-

Az intézkedés címe, megnevezése	Ismerjük meg egymást!
A helyzetelemzés következtetéseiben feltárt esélyegyenlőségi probléma megnevezése	A többségi társadalom, előítéletei miatt, nem alkalmaz roma származású embereket munkavállalóként. Konkrét adat nincs erre vonatkozóan
Az intézkedéssel elérni kívánt cél	Rövid: a többségi társadalom megismertetése a roma kultúrával, szokásokkal Közép: Az etnikai hovatartozás miatti hátrányos megkülönböztetés csökkentése a munka világában Hosszú: Előítéletek csökkentése a helyi lakosság körében
Az intézkedés tartalma	Roma kulturális rendezvények szervezése Közös programok romák és nem romák részvételével
Az intézkedés megvalósításának határideje	2018.06.27.
Az intézkedés eredményességét mérő dokumentumok	Szakmai beszámoló a rendezvényen részt vevők számának alakulásáról és a programok megrendezésének hatásairól
Lejárt/nem lejárt határidő	Nem lejárt határidő
Az IT jelenlegi állapota (folyamatban lévő/befejezett/tervezett)	a módosított határidőig a feladatot teljesíteni kell
Eredmény	Bár a helyzet sokat javult a diszkrimináció tekintetében, azonban az elfogadóbb szemlélet kialakítása és elterjesztése érdekében szükség van ezekre a programokra
Módosítás	-

Az intézkedés címe, megnevezése	A családok segítése a diszfunkcionalitás megszüntetésében
A helyzetelemzés következtetéseiben feltárt esélyegyenlőségi probléma megnevezése	A családok szétesése következtében a gyermekekkel való törődés, a nevelés, gondozás, szeretethiányból adódó veszélyeztetettség növekedése.
Az intézkedéssel elérni kívánt cél	Rövid: Célcsoport elérése. Közép: A szülőkkel való kapcsolattartás érdekében a családlátogatások növelése, személyes bizalomra épülő kapcsolat kiépítése által elősegíteni a veszélyeztetett gyermekek nevelését, személyiség és kompetencia fejlesztését. Hosszú: A családi biztonság növelésével csökkenteni a gyermekek veszélyeztetettségét.
Az intézkedés tartalma	1. Gyermekjóléti és családsegítési feladatot ellátó intézményben családi programok szervezése. 2. Oktatási Intézményen belül szülőkkel való kapcsolattartás javítása.
Az intézkedés megvalósításának határideje	2018.06.27
Az intézkedés eredményességét mérő dokumentumok	Oktatási intézmények, gyermek és ifjúságvédelmi felelőseinek szakmai beszámolóí.
Lejárt/nem lejárt határidő	Nem lejárt határidő
Az IT jelenlegi állapota (folyamatban lévő/befejezett/tervezett)	folyamatban lévő
Eredmény	Nők/családok/fiatalk számára programsorozat a családbarát közgondolkodás jegyében. Témák: egészséges életmód, családon belüli erőszak, családtervezés, pénzkezelés. (15-20 fő alkalmanként, 7 alkalom)
Módosítás	-

Az intézkedés címe, megnevezése	Az én esélyem – a hátrányok csökkentése a gyermekek körében
A helyzetelemzés következtetéseiben feltárt esélyegyenlőségi probléma megnevezése	Magas a hátrányos helyzetű és halmozottan hátrányos helyzetű gyermekek száma
Az intézkedéssel elérni kívánt cél	Rövid: Rendszeres gyermekvédelmi kedvezményben részesített családok között erőforrás felmérés, szükséglet felmérés. Közép: Erőforrásokhoz és szükségletekhez igazodó támogatás (GyJH Járási Munkaügyi Kirendeltsége, közfoglalkoztatás, munkaerőpiaci program, tehetséggondozás) Hosszú: Rendszeres gyermekvédelmi kedvezményben részesülő családok munkajövedelemhez való juttatása, melynek következtében a rászorultság megszűnik.
Az intézkedés tartalma	1. Igény, szükséglet felmérés 2. Kapcsolatfelvétel GYJH Járási Munkaügyi Kirendeltségével, civil szervezetekkel. 3. Tehetséggondozó programok folyamatos működtetése. (Arany János tehetséggondozó program, Bursa Hungarica program, Tanoda program)
Az intézkedés megvalósításának határideje	2018.06.27.
Az intézkedés eredményességét mérő dokumentumok	közfoglalkoztatási programok, tehetséggondozó programok működtetéséről értékelés
Lejárt/nem lejárt határidő	Nem lejárt határidő
Az IT jelenlegi állapota (folyamatban lévő/befejezett/tervezett)	folyamatban lévő
Eredmény	Közfoglalkoztatásban résztvevők száma növekszik, míg a GYVK-ban részesülő családok száma csökken.
Módosítás	-

Az intézkedés címe, megnevezése	Vissza a munka világába
A helyzetelemzés következtetéseiben feltárt esélyegyenlőségi probléma megnevezése	Magas a munkanélküliség az 55 év felettiek körében
Az intézkedéssel elérni kívánt cél	Rövid: Célcsoport elérése Közép: A célcsoport képzettségének felmérése, szükség esetén átképzés biztosítása a GyJH Járási Munkaügyi Kirendeltségével való együttműködés keretében. Hosszú: 5 fő munkába helyezése.
Az intézkedés tartalma	<ol style="list-style-type: none"> 1. Célcsoport szakképzettségének felmérése 2. Szükség esetén átképzés biztosítása a célcsoport részére 3. Helyi vállalkozókkal a foglalkoztatási időszakra együttműködési megállapodás.
Az intézkedés megvalósításának határideje	2018.06.27.
Az intézkedés eredményességét mérő dokumentumok	Helyzetértékelés az 55 év felettiek foglalkoztatásáról
Lejárt/nem lejárt határidő	Nem lejárt határidő
Az IT jelenlegi állapota (folyamatban lévő/befejezett/tervezett)	a határidőig a feladatot teljesíteni kell
Eredmény	nem valósult meg, igényfelmérés és átképzés szervezése szükséges
Módosítás	-

Az intézkedés címe, megnevezése	Együtt a boldog és kiegyensúlyozott nyugdíjas évekért
A helyzetelemzés következtetéseiben feltárt esélyegyenlőségi probléma megnevezése	Idősek elmagányosodása
Az intézkedéssel elérni kívánt cél	Rövid: Célcsoport elérése Közép: Időseket megszólító programok szervezésének támogatása, pályázati lehetőségek felkutatása prevenciós programokra. Hosszú: A Térségi Szociális Gondozási Központ további magas szakmai színvonalú működtetésének biztosítása, idősekkel foglalkozó civil szervezetek megerősítése.
Az intézkedés tartalma	1. Igényfelmérés. 2. Igényelt programok szervezése, prevenciós szemlélet erősítése, az egészségtudatos magatartás fejlesztése. 3. Az intézmény szakmai támogatása.
Az intézkedés megvalósításának határideje	2018.06.27.
Az intézkedés eredményességét mérő dokumentumok	célcsoport kérdőíves felmérése, programokról szóló beszámolók, cikkek, a Térségi Szociális Gondozási Központ éves szakmai beszámolója
Lejárt/nem lejárt határidő	Nem lejárt határidő
Az IT jelenlegi állapota (folyamatban lévő/befejezett/tervezett)	folyamatban van, a módosított határidőig a feladatot teljesíteni kell
Eredmény	Jeles ünnepek megünneplése a TSZGK-ban a bentlakó és nappali ellátásban részesülő idősek részvételével. Városi programok megvalósítása: buszos kirándulások, kulturális seregszemle, hagyományőrző programok, Városi karácsony.
Módosítás	-

Az intézkedés címe, megnevezése	Vigyázzunk magunkra és családtagjainkra!
A helyzetelemzés következtetéseiben feltárt esélyegyenlőségi probléma megnevezése	Az idősek, különösen egyedül élők az átlaghoz képest gyakrabban lesznek bűncselekmények áldozatai
Az intézkedéssel elérni kívánt cél	Rövid: Pontos helyzetfelmérés rendőrségi adatok és érintettek megkérdezésével. Közép: Fórumok, ismeretterjesztő programok szervezése az idősek számára Hosszú: Az idősek sérelmére elkövetett bűncselekmények száma 5%-kal csökken
Az intézkedés tartalma	Adatgyűjtés, helyzetkép elkészítése. Fórumok, ismeretterjesztő előadások szervezése a település több területén
Az intézkedés megvalósításának határideje	2018.06.27.
Az intézkedés eredményességét mérő dokumentumok	Helyzetfelmérés és helyzetértékelés
Lejárt/nem lejárt határidő	Nem lejárt határidő
Az IT jelenlegi állapota (folyamatban lévő/befejezett/tervezett)	a módosított határidőig a feladatot teljesíteni kell
Eredmény	Az idősek és egyedül élők továbbra is kiszolgáltatott helyzetben vannak, az ellenük elkövetett bűncselekmények száma jelentősen nem változik
Módosítás	-

Az intézkedés címe, megnevezése	Ismerjen meg minket, hogy segíthessünk!
A helyzetelemzés következtetéseiben feltárt esélyegyenlőségi probléma megnevezése	Az idősek gyakran idegenkednek az intézmények által nyújtott szolgáltatásokkal szemben, mivel nem ismerik azokat.
Az intézkedéssel elérni kívánt cél	Rövid: Nyílt napok, fórumok szervezése, szóróanyagok eljuttatása a célcsoport számára. Közép: Ismertté válnak a szolgáltatások, az abban résztvevő intézmények, szakemberek a településen. Hosszú: A Térségi Szociális Gondozási Központ és egyéb szervezetek által az idősek számára nyújtott szolgáltatások elfogadottsága nő a településen.
Az intézkedés tartalma	Nyílt napok szervezése Szóróanyagok készítése, eljuttatása az időseknek Rendszeres megjelenés a helyi ingyenes újságban.
Az intézkedés megvalósításának határideje	2018.06.27.
Az intézkedés eredményességét mérő dokumentumok	Nyílt napok, fórumok beszámolóí, szóróanyagok, újságcikkek
Lejárt/nem lejárt határidő	Nem lejárt határidő
Az IT jelenlegi állapota (folyamatban lévő/befejezett/tervezett)	a módosított határidőig a feladatot teljesíteni kell
Eredmény	a segítő szervezetek ismertsége még mindig nem elterjedt, ezért kevesebben kérnek segítséget, mint amennyien rászorulnak
Módosítás	-

Az intézkedés címe, megnevezése	Segítsen nekünk tapasztalatával!
A helyzetelemzés következtetéseiben feltárt esélyegyenlőségi probléma megnevezése	A nyugdíjba vonuláskor az addig tevékeny idős ember hirtelen elveszti célját, tevékenységét, ez lelkiileg megviseli, csökken az életkedve, ami betegségekben manifesztálódhat.
Az intézkedéssel elérni kívánt cél	Rövid: Idősek bevonása önkéntes munkába. Közép: Az idősek hasznosság-tudatának fenntartása, növelése Hosszú: Élhetőbb nyugdíjas évek, aktív élet ameddig csak lehetséges.
Az intézkedés tartalma	Idősek tudásának, tapasztalatának, tenni akarásának felmérése Önkéntes munkára való igény felmérése Az idősek és a munkatevékenység „összehozása”
Az intézkedés megvalósításának határideje	2018.06.27.
Az intézkedés eredményességét mérő dokumentumok	Helyzetfelmérés az idősek és az önkéntes munka szintjén
Lejárt/nem lejárt határidő	Nem lejárt határidő
Az IT jelenlegi állapota (folyamatban lévő/befejezett/tervezett)	a módosított határidőig a feladatot teljesíteni kell
Eredmény	Bár egyre több idős embert sikerül a városban szervezett programokba bevonni, az újonnan nyugdíjba vonulókat is szükséges aktivizálni az elmagányosodás elkerülése érdekében
Módosítás	-

Az intézkedés címe, megnevezése	A nemek közötti esélyegyenlőség lehetőségének növelése
A helyzetelemzés következtetéseiben feltárt esélyegyenlőségi probléma megnevezése	Hátrányos megkülönböztetés a foglalkoztatás területén – nem rendelkezünk adatokkal
Az intézkedéssel elérni kívánt cél	Rövid: Célcsoport elérése Közép: A probléma felszínre kerülése, nyilvánosságra hozatala Hosszú: A nők hátrányos megkülönböztetésének-csökkentése a foglalkoztatás területén
Az intézkedés tartalma	1. Információs napok szervezése. 2. Rendszeres fórumok megszervezése. 3. Információs pont biztosítása.
Az intézkedés megvalósításának határideje	2018.06.27.
Az intézkedés eredményességét mérő dokumentumok	információs napok értékelése
Lejárt/nem lejárt határidő	Nem lejárt határidő
Az IT jelenlegi állapota (folyamatban lévő/befejezett/tervezett)	folyamatban lévő, a módosított határidőig a feladatot teljesíteni kell
Eredmény	nem valósult meg, információs napok szervezése szükséges
Módosítás	-

Az intézkedés címe, megnevezése	Családon belüli erőszak megelőzése, csökkentése. A látencia csökkentése a témában
A helyzetelemzés következtetéseiben feltárt esélyegyenlőségi probléma megnevezése	10 riasztásra jutó feljelentés száma 7
Az intézkedéssel elérni kívánt cél	Rövid: Kapcsolatfelvétel kialakítása érdekelt szervezetekkel. Közép: Egyeztető fórum a segítségnyújtás lehetőségeiről. Hosszú: Széleskörű tájékoztatás, az érintett hova fordulhat segítségért.
Az intézkedés tartalma	<ol style="list-style-type: none"> 1. Osztályfőnöki óra – gyerekek. 2. Szülői értekezlet – szülők. 3. Szórólap 4. Lakossági fórum + Internet
Az intézkedés megvalósításának határideje	2014.12.31.
Az intézkedés eredményességét mérő dokumentumok	Fórumok és értekezletek beszámolóí, szórólapok, internetes megjelenés
Lejárt/nem lejárt határidő	Nem lejárt határidő
Az IT jelenlegi állapota (folyamatban lévő/befejezett/tervezett)	folyamatban lévő, a módosított határidőig a feladatot teljesíteni kell
Eredmény	Nők/családok/fiatalok számára programsorozat a családbarát közgondolkodás jegyében. Témák: egészséges életmód, családon belüli erőszak, családtervezés, pénzkezelés. (15-20 fő alkalmanként 7 alkalom) A Civil közösségért Alapítvány (Szarvas) szervezésében Női előadások és klubfoglalkozás-sorozat a családsegítőben. Témák: nők és média, női esélyegyenlőség, családon belüli erőszak (15-20 fő alkalmanként 5-5 alkalom)
Módosítás	-

Az intézkedés címe, megnevezése	Ház körüli szolgáltatások egyedül élő nők számára
A helyzetelemzés következtetéseiben feltárt esélyegyenlőségi probléma megnevezése	Településünkön az életkor előrehaladtával egyre magasabb a nők aránya, akik jellemzően egyedül élnek, többnyire kertes házban, és nem tudják ellátni a ház körüli feladatokat.
Az intézkedéssel elérni kívánt cél	Rövid: Igények pontos felmérése: kinek, mire lenne szüksége. Közép: Megfelelő szervezeti forma kialakítása a szolgáltatás működtetésére. Hosszú: Egyedül élő nők életminőségének javulása
Az intézkedés tartalma	Igények felmérése: hány embert érint, milyen típusú szolgáltatást vennének igénybe Szolgáltatás megszervezése árak és finanszírozás kialakítása Szolgáltatás működtetése
Az intézkedés megvalósításának határideje	2018.06.27.
Az intézkedés eredményességét mérő dokumentumok	Helyzetfelmérés , szolgáltatás beindításnak dokumentációja
Lejárt/nem lejárt határidő	Nem lejárt határidő
Az IT jelenlegi állapota (folyamatban lévő/befejezett/tervezett)	a módosított határidőig a feladatot teljesíteni kell
Eredmény	településünk előregedő, egyre magasabb az egyedül élő idősök és a magányos nők száma, akik bizalmatlanok, de segítségre szorúlnak a ház körül
Módosítás	-

Az intézkedés címe, megnevezése	Komplex akadálymentesítés
A helyzetelemzés következtetéseiben feltárt esélyegyenlőségi probléma megnevezése	Az akadálymentesítés nem valósult meg 100%-os mértékben
Az intézkedéssel elérni kívánt cél	Rövid: A település közigazgatási intézményeinek és egyéb közszolgáltatást ellátó intézményeinek teljes körű felmérése akadálymentesítés szempontjából Közép: Pályázati lehetőségek felkutatása Hosszú: Komplex akadálymentesítés a felmért intézményekben
Az intézkedés tartalma	<ol style="list-style-type: none"> 1. Igény felmérése 2. Pályázati lehetőségek felkutatása 3. Komplex akadálymentesítés megvalósítása
Az intézkedés megvalósításának határideje	2018.06.27.
Az intézkedés eredményességét mérő dokumentumok	Pályázati dokumentációk, megvalósítási dokumentációk, használatba vételi engedélyek
Lejárt/nem lejárt határidő	Nem lejárt határidő
Az IT jelenlegi állapota (folyamatban lévő/befejezett/tervezett)	a módosított határidőig a feladatot teljesíteni kell, a szükséges források felkutatásával
Eredmény	nem valósult meg, a közszolgáltatásokat biztosító intézmények teljes körű akadálymentesítése szükséges
Módosítás	-

Az intézkedés címe, megnevezése	Kommunikációs akadálymentesítés
A helyzetelemzés következtetéseiben feltárt esélyegyenlőségi probléma megnevezése	Városunkban nincs jelnyelvi tolmács
Az intézkedéssel elérni kívánt cél	Rövid: Jelentkezők felmérése Közép: Pályázati lehetőség felkutatása a képzésre, jelentkező számára a képzésen való részvétel biztosítása Hosszú: Szolgáltatás folyamatos biztosítása a településen
Az intézkedés tartalma	<ol style="list-style-type: none"> 1. Érdeklődés felkeltése 2. Forrás biztosítása – pályázati lehetőség kihasználásával 3. Jelnyelvi tolmács foglalkoztatása igény szerint az önkormányzatnál
Az intézkedés megvalósításának határideje	2018.06.27.
Az intézkedés eredményességét mérő dokumentumok	környezetben fellelhető jelnyelvi tolmácsok listája, elérhetősége
Lejárt/nem lejárt határidő	Nem lejárt határidő
Az IT jelenlegi állapota (folyamatban lévő/befejezett/tervezett)	a módosított határidőig a feladatot teljesíteni kell, a szükséges források felkutatásával
Eredmény	nem valósult meg, a település környékén fellelhető jelnyelvi tolmácsok elérhetőségének megszerzése, szolgáltatásaik igénybevételi lehetőségeinek feltérképezése szükséges
Módosítás	-

Az intézkedés címe, megnevezése	Támogató Szolgálat megerősítése, kapacitásának bővítése
A helyzetelemzés következtetéseiben feltárt esélyegyenlőségi probléma megnevezése	A fogyatékkal élők számára nagyon nehéz a közlekedés a településen belül és azon kívül is, ugyanakkor gyakran kell járniuk orvosi vizsgálatokra, illetve ügyeket intézni.
Az intézkedéssel elérni kívánt cél	Rövid: Helyzetfelmérés készítése Közép: Támogató Szolgálat megerősítése, kapacitás bővítése az igényeknek megfelelően Hosszú: Igények maximális kielégítése
Az intézkedés tartalma	Igények felmérése Támogató Szolgálat jelenlegi kapacitásának és az igényeknek az összehangolása, kapacitás bővítésének meghatározása Pályázati lehetőségek felkutatása, pályázat megírása, megvalósítása
Az intézkedés megvalósításának határideje	2018.06.27.
Az intézkedés eredményességét mérő dokumentumok	Helyzetfelmérés dokumentációja
Lejárt/nem lejárt határidő	Nem lejárt határidő
Az IT jelenlegi állapota (folyamatban lévő/befejezett/tervezett)	a módosított határidőig a feladatot teljesíteni kell
Eredmény	A Támogató Szolgálat megerősítése folyamatos, mindig újabb igények merülnek fel, illetve nő a szolgáltatást igénybe venni szándékozók száma
Módosítás	-

Az intézkedés címe, megnevezése	Nincs egyedül! Segítség fogyatékkal élők és családtagjaik számára
A helyzetelemzés következtetéseiben feltárt esélyegyenlőségi probléma megnevezése	A fogyatékkal élők és családtagjaik kirekesztettnek és egyedül érzik magukat problémájukkal. Gyakran idegenkednek az intézmények által nyújtott szolgáltatásokkal szemben, mivel nem ismerik azokat.
Az intézkedéssel elérni kívánt cél	Rövid: Nyílt napok, fórumok szervezése, szóróanyagok eljuttatása a célcsoport számára. Közép: Ismertté válnak a szolgáltatások, az abban résztvevő intézmények, szakemberek a településen. Hosszú: A Térségi Szociális Gondozási központ és egyéb szervezetek által a fogyatékkal élők és családtagjaik számára nyújtott szolgáltatások elfogadottsága nő a településen.
Az intézkedés tartalma	Nyílt napok szervezése Szóróanyagok készítése, eljuttatása a célcsoportnak Rendszeres megjelenés a helyi ingyenes újságban.
Az intézkedés megvalósításának határideje	2018.06.27.
Az intézkedés eredményességét mérő dokumentumok	nyílt napok, fórumok beszámolóí, szóróanyagok, újságcikkek
Lejárt/nem lejárt határidő	Nem lejárt határidő
Az IT jelenlegi állapota (folyamatban lévő/befejezett/tervezett)	a módosított határidőig a feladatot teljesíteni kell
Eredmény	A fogyatékkal élőket gondozó családtagok gyakran érznek kirekesztettséget, mivel nehezen kérnek segítséget a nehézségeik leküzdésére, nem ismerik a lehetőségeket
Módosítás	-

Az intézkedés címe, megnevezése	Bentlakásos intézmény igényfelmérése, szolgáltatás megszervezése
A helyzetelemzés következtetéseiben feltárt esélyegyenlőségi probléma megnevezése	Bizonyos fogyatékkal élő emberek számára koruk előrehaladtával, illetve a gondozó családtagok idősödésével esetleg elhalálozásával szükségessé válik a bentlakásos intézményi elhelyezés, de ez településünkön nem elérhető.
Az intézkedéssel elérni kívánt cél	Rövid: Igények pontos felmérése. Közép: Az igényeknek megfelelő ellátási forma beindítása a településen Hosszú: A bentlakásos ellátás működtetése
Az intézkedés tartalma	Helyzetfelmérés a településen az igénybevevők körére vonatkozóan A helyzetfelmérés alapján az ellátási forma és annak kereteinek meghatározása Pályázati lehetőségek felkutatása a tevékenység beindításához Pályázat megírása, megvalósítása Ellátás működtetése
Az intézkedés megvalósításának határideje	2018.06.27.
Az intézkedés eredményességét mérő dokumentumok	Helyzetfelmérés dokumentációja, pályázati dokumentáció
Lejárt/nem lejárt határidő	Nem lejárt határidő
Az IT jelenlegi állapota (folyamatban lévő/befejezett/tervezett)	a módosított határidőig a feladatot teljesíteni kell
Eredmény	A településen csak a fogyatékkal élők nappali ellátása biztosított jelenleg, ugyanakkor lenne igény a bentlakásos intézmény működtetésére
Módosítás	-

Az intézkedés címe, megnevezése	Érdekképviseleti szerveződések segítése
A helyzetelemzés következtetéseiben feltárt esélyegyenlőségi probléma megnevezése	A településen a fogyatékkal élők érdekképviselésének működése főként a mozgáskorlátozottak egyesületére korlátozódik.
Az intézkedéssel elérni kívánt cél	Rövid: Helyzetfelmérés készítése a helyben élő fogyatékkal élők körében. Közép: A helyzetfelmérés alapján a különböző fogyatékkal élő csoportok segítése érdekképviselésük kialakításában Hosszú: Az érdekképviselések működésének segítése szakmai tanácsokkal,
Az intézkedés tartalma	Kérdőíves felmérés a helyben élő fogyatékkal élők körében A felmérés alapján megtalálni azokat az agilis személyeket, akik tudnak és akarnak tenni sorstársaik érdekében. Szakmai csoportot létrehozni, akik segítik munkájukat. Pályázati források felkutatása, pályázatok megírásának és megvalósításának segítése
Az intézkedés megvalósításának határideje	2018.06.27.
Az intézkedés eredményességét mérő dokumentumok	Helyzetfelmérés dokumentációja
Lejárt/nem lejárt határidő	Nem lejárt határidő
Az IT jelenlegi állapota (folyamatban lévő/befejezett/tervezett)	a módosított határidőig a feladatot teljesíteni kell
Eredmény	Jelenleg településünkön csak a mozgáskorlátozottaknak működik érdekképviselése
Módosítás	-

Összegzés

		Intézkedés	Határidő	Megjegyzés/Felülvizsgálat eredménye
1	Romák és/vagy mélyszegénységben élők	Első lépés a munka felé	2018.06.27.	részben teljesült, folyamatos képzésszervezés szükséges
2		Szegénység csökkentése	2018.06.27.	részben teljesült, közfoglalkoztatás biztosítása szükséges,
3		Hátrányos helyzet „öröklődésének” megakadályozása	2018.06.27.	részben teljesült, életvezetési programok szervezése szükséges
4		A szegregátumok szociográfiai felmérésének elkészítése	2018.06.27.	nem készült el, ki kell terjeszteni az ITS-ben szegregátumként megjelölt valamennyi városrészre a szociográfiai felmérést
5		Ismerjük meg egymást!	2018.06.27.	részben teljesült, további programok szervezése szükséges
6	Gyermekek	1 A családok segítése a diszfunkcionalitás csökkentésében	2018.06.27.	részben teljesült, családi és ifjúsági programok szervezése szükséges
7		2 Az én esélyem – a hátrányok csökkentése a gyermekek körében	2018.06.27.	részben teljesült, közfoglalkoztatási és tehetséggondozó programok szervezése szükséges
8	Idősek	1 Vissza a munka világába	2018.06.27.	nem valósult meg, képzettség felmérés és átképzés szervezése szükséges,
9		2 Együtt a boldog és kiegyensúlyozott nyugdíjas évekért	2018.06.27.	részben teljesült, időseknek szóló programok további szervezése szükséges
10		3. Vigyázzunk magunkra és családtagjainkra!	2018.06.27.	nem teljesült, fórumok és ismeretterjesztő programok szervezése szükséges a bűncselekmények számának csökkentése érdekében
11		4. Ismerjen meg minket, hogy segíthessünk!	2018.06.27.	nem teljesült, nyílt napok, fórumok szervezése szükséges az érintett szervezetek bemutatása érdekében
12		5. Segítsen nekünk tapasztalatával!	2018.06.27.	részben teljesült, további aktivizálás szükséges
13	Nők	1 Egyenlő esélyek a nemek között	2018.06.27.	nem került megvalósításra, információs napok szervezése szükséges
14		2 Családon belül erőszak megelőzése, a megtörtént erőszak kiemelése a látenciából	2018.06.27.	részben teljesült, családbarát programok további szervezése, családtervezési tanácsadás szükséges
15		3. Ház körüli szolgáltatások egyedül élő nők számára	2018.06.27.	nem teljesült, a szolgáltatás meg kell szervezni

		Intézkedés	Határidő	Megjegyzés/Felülvizsgálat eredménye
16	Fogyatékkal élők	1 Komplex akadálymentesítés	2018.06.27.	nem valósult meg, pályázatok figyelése és elkészítése szükséges
17		2 Kommunikációs akadálymentesítés	2018.06.27.	nem valósult meg, igényfelmérés szükséges, illetve szükséges térségi szinten felmérni a jelnyelvi tolmácsok elérhetőségét
18		3. Támogató Szolgálat megerősítése, kapacitásának bővítése	2018.06.27.	részben teljesült, az igényeknek megfelelő, folyamatos átszervezés szükséges
19		4. Nincs egyedül! Segítség fogyatékkal élők és családtagjaik számára	2018.06.27.	részben teljesült, a résztvevő intézmények, szakemberek bemutatása folyamatosan szükséges
20		5. Bentlakásos intézmény igényfelmérése, megszervezése	2018.06.27.	nem teljesült, az igényeket pontosan fel kell mérni, pályázati forrást kell keresni
21		6. Érdekképviselői szerveződések segítése	2018.06.27.	nem teljesült, az érintettek ösztönzése szükséges

Megvalósítás

Önkormányzatunk az általa fenntartott intézmények vezetői számára feladatul adja és ellenőrzi, a településen működő nem önkormányzati fenntartású intézmények vezetőit pedig partneri viszony során kéri, hogy a Helyi Esélyegyenlőségi Programot valósítsák meg, illetve támogassák, melynek folyamatát a Helyi Esélyegyenlőségi Program 2013. részletesen tartalmazza.

A település vezetése, az önkormányzat tisztségviselői és a települési intézmények vezetői felelősek azért, hogy ismerjék az egyenlő bánásmódra és esélyegyenlőségre vonatkozó jogi előírásokat, biztosítsák a diszkriminációmentes intézményi szolgáltatásokat, a befogadó és toleráns légkört. Felelősségük továbbá, hogy ismerjék a HEP IT-ben foglaltakat és közreműködjenek annak megvalósításában. Az esélyegyenlőség sérülése esetén hivatalosan jelezzék.

Elfogadás

Gyomaendrőd Város Képviselő-testülete a Helyi Esélyegyenlőségi Program felülvizsgálatát (melynek része az Intézkedési Terv) megvitatta és az számú határozatával elfogadta.

Gyomaendrőd, 2017. június

.....

Gyomaendrőd Város Önkormányzata

Toldi Balázs

polgármester