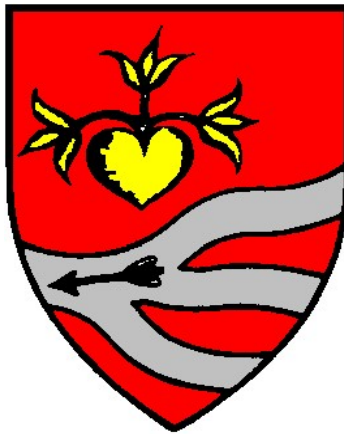


**GYOMAENDRŐD VÁROS SZOCIÁLIS
SZOLGÁLTATÁSTERVEZÉSI
KONCEPCIÓJA**



2017.

Gyomaendrőd Város Önkormányzat Képviselő-testülete /2017. (XII. .) Gye. Kt. számú határozatával jóváhagyta a koncepció felülvizsgálatát.

TARTALOMJEGYZÉK

I. Bevezetés.....	3. oldal
I. 1. Jogsabályi háttér.....	3. oldal
II. Elvi alapok.....	4. oldal
II. 1. Jövőkép meghatározása.....	4. oldal
II. 2. A szolgáltatástervezési koncepció célja.....	4. oldal
II. 3. A szolgáltatástervezési koncepció feladata.....	4. oldal
II. 4. Célterületek	5. oldal
II. 5. Célcsoportok	5. oldal
III. Helyzetelemzés, helyzetkép.....	6. oldal
III. 1. A település helyzetét bemutató általános adatok	6. oldal
III. 2. Demográfiai adatok.....	8. oldal
III. 3. A település szociális helyzete és foglalkoztatottsága.....	9. oldal
IV. A személyes gondoskodást nyújtó szociális ellátások jellemzői a településen, aktuális adatok.....	13. oldal
IV. 1. Az ellátási kötelezettség jelen állapota	13. oldal
IV. 2. Gyomaendrőd személyes gondoskodást nyújtó szociális ellátó rendszere	13. oldal
IV. 2. 1. Térségi Szociális Gondozási Központ.....	15. oldal
IV. 2. 2. Gyomaendrőd Család- és Gyermekjóléti Központ	31. oldal
IV. 2. 3. Hétszínvirág-Tüskevár Szolgáltató Nonprofit Közhasznú Betéti Társaság	40. oldal
IV. 2. 4. Gyomai Református Szeretetotthon.....	45. oldal
V. Információk a megyei szintű ellátórendszerrel, kapcsolódási pontok....	46. oldal
VI. Feladatok, fejlesztési irányok a szolgáltatások biztosításának egyes szintjein	46. oldal
VI. 1. Összegzés	46. oldal
VI. 2. Térségi Szociális Gondozási Központ ellátórendszerének fejlesztésével kapcsolatos tervek.....	47. oldal
VI. 2. 1. Térségi Szociális Gondozási Központ működését befolyásoló tényezők SWOT analízise	47. oldal
VI. 2. 2. Térségi Szociális Gondozási Központ ellátórendszerének fejlesztésével kapcsolatos tervek	48. oldal
VI. 3. Gyomaendrőd Család- és Gyermekjóléti Központ ellátórendszerének fejlesztésével kapcsolatos tervek.....	50. oldal
VI. 3. 1. Gyomaendrőd Család- és Gyermekjóléti Központ működését befolyásoló tényezők SWOT analízise	50. oldal
VI. 3. 2. Gyomaendrőd Család- és Gyermekjóléti Központ ellátórendszerének fejlesztésével kapcsolatos tervek	51. oldal
VI. 4. Feladatok, fejlesztési irányok a szolgáltatások biztosításának egyes szintjein	52. oldal
VII. A koncepcióban foglaltak végrehajtásától várt eredmények.....	55. oldal

I. Bevezetés

A szociálpolitika alapgondolata, hogy úgy az egyén, mint annak kisebb – nagyobb közösségei számára adódhatnak olyan helyzetek, problémák, amelyekben ideiglenesen vagy véglegesen nem tudnak magukról elfogadható szinten gondoskodni. Önálló életvitelük, megélhetésük mások közreműködése, külső segítsége nélkül nem biztosítható.

A szociális gondoskodás feladata nem kevesebb, mint, hogy ezeket az élethelyzeteket feltárja, s azokra – a jog által biztosított keretek között reagáljon. Előnyben kell részesíteni a rászoruló személy saját környezetében történő gondozását, hogy lehetőleg saját otthonukban, vagy ismerős környezetükben kapják meg az igényelt segítségnyújtást, gondoskodást.

Az Európai Unióhoz történő csatlakozást követően a partnerség elve alapján dinamikusabbá kell tenni az együttműködés csatornáit a szolgáltatási szektorokkal, a különböző civil, illetve egyházi szolgálatokkal, a különböző szolgáltatók és fenntartók, a települési és megyei önkormányzatok között. A szolgáltatási struktúra kialakításánál nemcsak a mennyiségi növekedésre, hanem differenciáltabb, komplexebb, magasabb színvonalú ellátások megteremtésére van egyre nagyobb igény.

I. 1. Jogszabályi háttér

A szociális igazgatásról és szociális ellátásokról szóló 1993. évi III. törvény 92. § (3) bekezdése írja elő a települési, illetve a megyei önkormányzatok részére, hogy a szociálisan rászorult személyek részére biztosítandó szolgáltatási feladatok meghatározása érdekében szolgáltatástervezési koncepciót készítsenek:

A 92.§ (3) bekezdése meghatározza azon önkormányzatok körét, melyek kötelesek elkészíteni szolgáltatástervezési koncepciójukat: *a legalább kétezer lakosú települési önkormányzat a településen, fővárosban élő szociálisan rászorult személyek részére biztosítandó szolgáltatási feladatok meghatározása érdekében - jogszabályban meghatározottak szerint - szolgáltatástervezési koncepciót készít. Amennyiben a települések egyes szociális feladataikat társulás keretében látják el, e szolgáltatások tekintetében a szolgáltatástervezési koncepciót a társulás készíti el.*

A személyes gondoskodást nyújtó szociális intézmények szakmai feladatairól és működésük feltételeiről szóló 1/2000. (I. 7.) SzCsM rendelet további feltételeket ír elő a szolgáltatástervezési koncepcióval kapcsolatban:

„111/A. § (1) Az Szt. 92. § (3) bekezdése szerinti szolgáltatástervezési koncepció tartalmazza különösen

- a) a lakosságszám alakulását, a korösszetételt, a szolgáltatások iránti igényeket,*
- b) az ellátási kötelezettség teljesítésének helyzetét, az ütemtervet a szolgáltatások biztosításáról,*
- c) a szolgáltatások működtetési, finanszírozási, fejlesztési feladatait, az esetleges együttműködés kereteit,*
- d) az egyes ellátotti csoportok, így az idősek, fogyatékos személyek, hajléktalan személyek, pszichiátriai betegek, szenvedélybetegek sajátosságaihoz kapcsolódóan a speciális ellátási formák, szolgáltatások biztosításának szükségességét.*

(4) A szolgáltatástervezési koncepciót az önkormányzat az elfogadást megelőzően véleményezteteti az intézményvezetőkkel és a nemzetiségi önkormányzattal. A koncepció végleges változatának elfogadása során a kialakított véleményeket az önkormányzat lehetőség szerint figyelembe veszi. A megyei jogú városi önkormányzat a jóváhagyott szolgáltatástervezési koncepciót megküldi a szociál- és nyugdíjpolitikáért felelős miniszternek.

(5) A szolgáltatástervezési koncepció tartalmát az önkormányzat, illetve a társulás két évente felülvizsgálja és aktualizálja.”

II. Elvi alapok

II. 1. Jövőkép meghatározása

Gyomaendrőd Város Önkormányzata a szociális alapellátások és szakosított ellátások területén a tradicionális értékek megőrzésével kívánja biztosítani a településen élők számára a minőségi élet feltételeit. Az önkormányzat célja minőségi, egyben differenciált, egyénközpontú, összehangoltan működő és a szociális szükségleteket teljes mértékben lefedő szociális szolgáltató rendszer kialakítása és folyamatos működtetése.

II. 2. A szolgáltatástervezési koncepció célja

Gyomaendrőd Város Önkormányzata a szolgáltatástervezési koncepció elkészítésével

- meghatározza azokat az alapelveket, irányokat és célokat, melyeket a település a szociális szolgáltatások biztosítása, fejlesztése során követ, illetve amelyekkel orientálni kívánja a szociális szolgáltatások fejlesztésének további szereplőit;
- létrehoz egy olyan alapidokumentumot, amely átfogó képet nyújt a település ellátási kötelezettségének helyzetéről, a szociális szükségletekről és a rendelkezésre álló lehetőségekről, a szolgáltatások fejlesztésének irányairól és a feladatokról;
- felméri azokat a hiányokat, melyet a szociális szolgáltató rendszer a településen jelenleg kezelni nem képes.

II. 3. A szolgáltatástervezési koncepció feladata

A fent megfogalmazott célokból következően összegezhetjük a koncepció feladatait:

- Világítson rá a településen működő szociális ellátórendszer hiányosságaira;
- Jelölje ki az irányokat egy résmentes szociális védőháló kialakításához a településen;
- Segítse elő egy egységes „szociális szolgáltató politika” kialakítását a településen;
- Biztosítson információkat egyéb fejlesztési koncepciók, programok, tervek kidolgozásához és megvalósításához;
- Segítse információkkal a döntéshozókat, illetőleg a szolgáltatások biztosításában részt vevőket.

II. 4. Célterületek

A szolgáltatások célterületeinek meghatározásával kijelöljük azokat a területeket, melyek a szolgáltatások fejlesztése során közvetlenül vagy közvetve beavatkozási lehetőséget jelentenek az Önkormányzat számára:

- ◆ A jogszabályoknak megfelelő működés biztosítása
- ◆ A szociális szolgáltatások és ellátások működésének helyi szabályozásának rendszeres felülvizsgálata:
- ◆ A helyi szabályozás koherens legyen mind a szakmai jogszabályokkal, mind a koncepcióban foglalt alapelvekkel és megfogalmazott értékekkel.
- ◆ A helyi szabályozás tartalmazza mindegyik szociális jellegű ellátás és juttatás kritériumait, jellemzőit
- ◆ Fenntartói működtetési szabályok és eljárások rendszeres felülvizsgálata. Fontos, hogy az ellátásokban és szolgáltatásokban ne alakuljanak ki párhozamosságok.
- ◆ Intézményi szabályozás rendszeres felülvizsgálata
- ◆ Intézményi struktúrák felülvizsgálata, fejlesztése;
- ◆ Humán- és pénzügyi erőforrás fejlesztés a helyi szociális szolgáltatásokban;
- ◆ Minőség biztosítása a szociális szolgáltatásokban
- ◆ Információkezelés, információáramlás, kapcsolatok a potenciális ellátotti körrel, kapcsolatok a lakossággal, szakmai és intézményi kapcsolatrendszer, más ágazatokkal való együttműködés;
- ◆ Az ellátások társadalmasítása – civil szervezetek részvételének erősítése
- ◆ Szerződéses ellátások, szolgáltatások, rész-szolgáltatások kiajánlása.

II. 5. Célcsoportok

- ◆ A család védelmi funkciónak erősítése, családi nevelés alapvető feltételeinek biztosítása;
- ◆ A szociálisan rászorult személyek, időskorúak, nyugdíjasok esetében alapvető megélhetési, gondozási feltételek és körülmények biztosítása;
- ◆ Fogyatékos személyek esetében társadalmi integráció erősítése, akadálymentes környezet megvalósítása, személyi segítség feltételeinek folyamatos biztosítása.

III. Helyzetelemzés, helyzetkép

III. 1. A település helyzetét bemutató általános adatok

Gyomaendrőd az ország délkeleti részén, Békés megye északi felében, a Hármas-Körös partján található kisváros. 2013. január 1. napjával kialakult járási rendszeren belül, városunk a Gyomaendrődi Járás központjává, székhely településévé vált.

A települést több eltérő jelentőségű útvonal szeli át, amelyek közül ki kell emelni a 46. számú főút és a Budapest-Lökösháza vasútvonal fontosságát.

A Budapeستől 160 kilométerre fekvő település elérhető autóval a 46-os főközlekedési útvonalon Mezőtúr és Mezőberény felől, illetve a 44-es számú főútról Szarvas és Kondoros felől, valamint a 4-es főútról Kisújszállás – Dévaványa irányból.

A Mobilbusz Kft. megbízási szerződés alapján látja el Gyomaendrőd közigazgatási területén a helyi tömegközlekedési feladatokat, és biztosítja az iskolabusz szolgáltatást a Társulás területén.

Az alábbi általános infrastrukturális adatokból arra lehet következtetni, hogy milyen feltételeket biztosít az önkormányzat lakosai számára:

Lakóépületek száma 2017. január 1-i adat szerint: 6573 db, mely lakásokból összkomfortos 3291 db, komfortos 2303 db, félkomfortos 938 db, komfort nélküli 41 db. Öt évre visszatekintve a lakásállományon belül az alacsony komfort fokozatú lakások aránya nem változott, tekintettel a település lakóinak szociális és anyagi helyzetére ez az arány várhatóan az elkövetkezendő években sem fog számottevően változni.

Az önkormányzat szociális és költségalapú bérlakások kiutalásával segít az arra rászoruló emberek lakhatási gondjainak megoldásában. Gyomaendrődön 2002. évben a Széchenyi-terv keretében 24 db költség alapú bérlakás épült. A 24 db lakásból 16 db az Endrődi u. 5-7. szám alatt, még 8 db a Magtárlaposi u. 14-16. szám alatt található.

A fent említett költség alapú bérlakáson kívül, az önkormányzat tulajdonában még 20 db szolgálati-, [mely lakások komfort fokozata: összkomfortos-, (12 db) vagy komfortos (8 db)] és 16 db szociális bérlakás van [a lakások komfort fokozata: komfortnélküli (7 db), komfortos (7 db), összkomfortos (2 db)].

A kiutalás feltételeit a lakások és helyiségek bérletéről és elidegenítéséről szóló 15/2016. (VI. 7.) önkormányzati rendelet szabályozza.

A szolgálati bérlakások kiutalása a Képviselő-testület-, míg a szociális és költségalapú bérlakások kiutalása az Ügyrendi, Oktatási, Kulturális, Kisebbségi és Esélyegyenlőségi Bizottság hatáskörébe tartozik.

Gyomaendrőd két szomszédos település egyesülésével jött létre 1982. január 01. napjával. A város által nyújtott közszolgáltatásokra a mai napig jellemző a pluralitás, melyet azonban sok

esetben fenn kíván tartani az önkormányzat, így biztosítva azt, hogy a városban élők számára könnyen hozzáférhetőek legyenek a különböző közszolgáltatások.

A járási rendszer kialakítását követően a gyomai városrészen található Polgármesteri Hivatal épületében kapott helyet a Járási Hivatal. Az Önkormányzati Hivatal a két településrész közé a Bethlen Szakiskola volt épületébe költözött át 2013. január 1. napjával. A Hivatal nemcsak Gyomaendrőd Város Önkormányzatának hivatala, hanem törvényi változás okán Hunya és Csárdaszállás hivatalaként közös önkormányzati hivatalként működik.

Az önkormányzat kötelezően ellátandó feladatai közé tartozik a lakosság egészségügyi alapellátásának biztosítása: háziorvosi, házi-gyermekorvosi, fogorvosi, az alapellátáshoz kapcsolódó ügyeleti, védőnői, iskola-egészségügyi ellátás. Ezen kívül az alábbi területeken biztosítja a járóbeteg szakellátást: belgyógyászat és társszakmái, sebészet, szülészeti-nőgyógyászat, neurológia, pszichiátria, tüdőgyógyászat és tüdőgondozás, szemészet, fül-orr-gégészet, reumatológia, ortopédia, urológia, bőrgyógyászat, hagyományos röntgen és ultrahang diagnosztika, nőgyógyászati ultrahang, laboratórium, fizioterápia, gyógytorna.

Az intézmény ellátási kötelezettsége négy településre terjed ki:

Gyomaendrőd város lakosság száma: 13 180

Dévaványa: 7 387

Hunya: 598

Csárdaszállás: 411

Összesen 21 576 fő ellátásáért felel a szakrendelő. (2017.01.01. adat)

Városunkban a gyermekek napközbeni ellátásától az alapfokú oktatáson keresztül a középfokú oktatásig biztosított a közoktatás. Településünkön két bölcsőde látja el a 6 hónapos – 3 éves korú gyermekek napközbeni ellátását. E feladatot önkormányzatunk nem intézmény fenntartásával, hanem feladat-ellátási szerződés keretében látja el.

Hasonló helyzet alakult ki az óvodai feladatellátás tekintetében is: az óvodákat közhasznú társaságok működtetik, a fenntartókkal az önkormányzat köznevelési szerződést kötött. Jelenleg 3 óvodát nonprofit Kft-ék működtetnek, a 4. óvoda fenntartója a Társulás.

A településen három általános iskola működik:

- A Gyulai Tankerületi Központ fenntartásában működik a Gyomaendrődi Kis Bálint Általános Iskola, mely a gyomai városrészen lát el általános iskolai feladatokat.
- Szintén a Gyulai Tankerületi Központ fenntartásában működik a Rózsahegyi Kálmán Kistérségi Általános Iskola, mely a feladatát 2005. szeptember 01. napjától a társult önkormányzatok közigazgatási területén látja el.
- A Szent Gellért Katolikus Általános Iskola és Gimnázium a Szeged-Csanádi Egyházmegye fenntartásában működő alapfokú oktatási intézmény.

Városunkban két középfokú oktatási intézmény működik:

- Szeged-Csanádi Egyházmegye fenntartásában működik a Kner Imre Gimnázium, Szakközépiskola és Kollégium *(egy intézményt alkot a Szent Gellért Általános Iskolával)*

- FVM fenntartásában a Bethlen Gábor Szakképző Iskola és Kollégium.

A közművelődés területén az önkormányzat mind az endrődi, mind a gyomai városrészen biztosítja a lakosok számára a kulturális szolgáltatások igénybevételét:

- ♦ Szent Antal Népház
- ♦ Kállai Ferenc Kulturális Központ

fenntartásával.

A településen a szociális alapszolgáltatásokat és egyes szakosított ellátási formákat a szintén a Társulás fenntartásában működő Térségi Szociális Gondozási Központ biztosítja. A feladatok ellátási területe elsődlegesen a társult önkormányzatok közigazgatási területe. Az intézmény jelenlegi struktúrája, területi elhelyezkedése hosszú évek folyamán alakult ki, melyre elsősorban a település szerkezet és a folyamatosan növekvő igények hatottak.

A családsegítést és a gyermekjóléti szolgáltatást az önkormányzati fenntartású Gyomaendrődi Család- és Gyermekjóléti Központ biztosítja. Az intézmények részletes bemutatására a koncepció következő fejezete tér ki.

III. 2. Demográfiai adatok

Településünk állandó lakosainak száma **2017. január 1. napján 13.180 fő**. A helyi népesség döntő többsége magyar nemzetiségű, ám számottevő Gyomaendrődön a magukat német (sváb) nemzetiséghez tartozónak vallók száma, valamint a cigány etnikumhoz tartozók. A cigány közösség 1995 óta, a német pedig 1998 óta rendelkezik önálló kisebbségi önkormányzattal.

Az alábbi táblázatban 2012-2017 évekre vonatkozóan mutatjuk be a város lakosságának korcsoportonkénti megoszlását:

1.számú táblázat

	0-2	3-5	6-13	14-17	18-54	55-59	60-69	70-79	80-X	Külterületi Lakosok száma
2010. 01. 01.	327	403	1083	651	7328	1193	1666	1247	727	1170
2011. 01. 01.	312	363	1074	593	6854	1165	1739	1208	723	1212
2012. 01. 01.	277	337	1074	561	6701	1176	1777	1197	729	1171
2013. 01. 01.	278	340	1097	550	7020	1154	1834	1206	728	1171
2014. 01. 01.	281	312	1024	503	6529	1074	1863	1204	735	1148
2015. 01. 01.	324	283	1034	462	6409	1011	1946	1207	714	1157
2016. 01. 01.	309	280	1004	499	6356	953	1979	1201	700	1147
2017. 01. 01.	332	288	966	510	6252	901	2031	1207	693	1126

Forrás Központi Statisztikai Hivatal

A táblázat adataiból látható, hogy a gyermekek, és az aktív korú személyek száma csökken, míg a nyugdíjas korú személyek száma stagnál településünkön. 10 év alatt 368 fővel, 14,9 %-kal csökkent a 0-17 lakosok száma, valamint 1368 fővel, 16 %-kal csökkent az aktív korú lakosok száma.

A táblázatból látható, hogy városunkban jelentős a külterületi lakosok száma, akik számára a közszolgáltatások elérhetőségét kell folyamatosan biztosítani.

Települési lakossági adatok

2. számú táblázat

Év	2010	2011	2012	2013	2014	2015	2016	2017
lakszám	14625	14031	13829	13657	13525	13390	13281	13180

Forrás: KSH illetve Saját adatgyűjtés – helyi népesség-nyilvántartás adatai alapján

A város lakosságszáma 2010-hez viszonyítva 1445 fővel, 9,88 %-kal csökkent.

A népesség lélekszámának visszaesése közel negyvenéves folyamat, mely az ország területein különbözőképpen megy végbe, a természetes fogyás tekintetében Békés Megye élen járt, sajnos az országos és a megyei tendencia településünkön is megjelenik, hiszen az elmúlt 7 év alatt 9,88 %-kal csökkent a településünkön élő személyek száma. A népesség számának csökkenése mellett jelentősen változott a magyar lakosság korösszetétele, a gyermekkorúak számának csökkenése mellett, nő az idős korosztály létszáma. Ez az idősödési folyamat szintén megfigyelhető településünkön, mely nagy terhet ró az önkormányzatra, hiszen az idősek ellátásáról fokozottabban kell gondoskodnia.

A lakosságszám alakulásában jelentős szerepet játszik még az el és bevándorlás. A település külterületére: „Öregszőlőbe”, valamint Nagylaposra, figyelhető meg nagyobb arányú bevándorlás az alacsony ingatlanárak miatt. Az ide beköltözők nagy része anyagiilag és szociálisan rászorult személy illetve család.

III. 3. A település szociális helyzete és foglalkoztatottsága

Az NFSZ jelentése alapján a város **2013 – 2017. február havi** munkanélküliségi adatai:

3. számú táblázat

	2013	2014	2015	2016	2017
Regisztrált munkanélküliek száma	1142	596	658	601	446
1 évnél régebben nyilvántartásban lévők száma	164	75	64	70	69
Járadék típusú ellátásban részesülők száma	196	82	83	119	81
Segély típusú ellátásban részesülők száma	6	10	18	22	22
FHT, RSZS száma	215	104	77	133	85
Munkavállaló korú népesség száma	9208	9645	9516	9393	9196
Relatív mutató – nyilvántartott álláskereső a munkavállalási korú népesség %-ában	12,40	6,18	9,91	6,40	4,85
Arányszám – relatív mutatónak az országos relatív mutatóhoz viszonyított aránya	1,21	0,97	1,11	1,20	1,11

Forrás: Nemzeti Foglalkoztatási Szolgálat

2013-ben Békés megyében a gazdasági aktivitás a régió és az ország átlagánál kedvezőtlenebbül alakult. Az országos munkanélküliségi ráta 10,23 %, Békés megyében 13,74 %. A Gyomaendrődi mutatószám elmarad a megyei átlagtól, de az országos mutatószámot mintegy 2 százalékponttal haladta meg.

2014-ben mintegy felére esett vissza a munkanélküliségi ráta, ez a változás mind az országos, mind a megyei adatokban bekövetkezett, melynek oka az országos közfoglalkoztatási programok megerősítése, kiterjesztése. A közfoglalkoztatási programokban való részvétel városunkban folyamatos, melynek köszönhető a munkanélküliségi ráta stagnálása illetve 2017. évben 4,85 %-ra történő csökkenése.

Az NFSZ jelentése alapján a város **2017 első felének** munkanélküliségi adatai:

4. számú táblázat

	Január	Február	Március	Április	Május	Június
Regisztrált munkanélküliek száma	419	446	479	460	413	394
I évnél régebben nyilvántartásban lévőek száma	65	69	69	69	72	72
Járadék típusú ellátásban részesülők száma	88	81	81	84	64	50
Segély típusú ellátásban részesülők száma	22	22	22	24	26	23
FHT, RSZS száma	88	85	87	80	82	74
Munkavállaló korú népesség száma	9196	9196	9196	9196	9196	9196
Relatív mutató – nyilvántartott álláskereső a munkavállalási korú népesség %-ában	4,56	4,85	5,21	5,00	4,49	4,28
Arányszám – relatív mutatónak az országos relatív mutatóhoz viszonyított aránya	1,08	1,11	1,01	1,11	1,06	1,04

Forrás: Nemzeti Foglalkoztatási Szolgálat

A táblázat éven belül mutatja be a település munkanélküliségi adatait, éven belül is megmutatkozik a közfoglalkoztatási programok folyamatos biztosításának a hatása.

A következő két táblázatban a főbb pénzbeli és természetbeni szociális ellátások valamint a közfoglalkoztatás alakulását mutatjuk be.

Pénzbeli ellátások

5. számú táblázat

	2014. év				2015. év				2016. év			
A segély típusa	fő	Pénz- ügyi felhasz- nálás ezer Ft	Költség- vetés %-ban	Lakos- ságszám %-ban	fő	Pénz- ügyi felhasz- nálás ezer Ft	Költség- vetés %-ban	Lakos- ságszám %-ban	fő	Pénz- ügyi felhasz- nálás ezer Ft	Költség- vetés %-ban	Lakos- ságszám %-ban
Rendszeres gyermekvédelmi kedvezmény	777	9 309	0,16	5,74	649	7 505	0,18	4,85	617	7 070	0,21	4,65
Önkormányzati segély/települési támogatás (gyermek)	222	2 012	0,04	1,64	78	424	0,01	0,58	288	3 480	0,10	2,17
Rendszeres szociális segély	71	18 965	0,33	0,52	70	3 011	0,07	0,52	-	-	-	-
Aktív korúak ellátása: rendelkezésre állási támogatás/FHT	281	42 922	0,75	2,08	316	6 764	0,16	2,36	-	-	-	-
Normatív Lakásfenntartási támogatás/települési lakásfenntartási támogatás	486	25 841	0,45	3,59	459	23 754	0,57	3,43	553	27 263	0,82	4,16
Temetési segély/ rendkívüli települési támogatás (temetés)	120	4 246	0,07	0,89	70	2427	0,06	0,52	86	2 646	0,08	0,65
Köztemetés	2	287	0,01	0,01	5	764	0,02	0,04	1	178	0,01	0,01
Közgyógyellátás (mértányosági) /települési gyógyszer-támogatás	48	1 260	0,02	0,35	73	2521	0,06	0,55	93	5 378	0,16	0,70
önkormányzati segély/rendkívüli települési támogatás (felnőtt)	303	4 165	0,07	2,24	496	8650	0,21	3,70	510	6133	0,8	3,84

Saját adatgyűjtés 2014-2016

A rendszeres gyermekvédelmi kedvezményre jogosulttá váló gyermekek száma 160 fővel 20 %-kal csökkent az elmúlt három év során, ennek oka támogatás feltételeinek szigorodása. Az egyéb támogatások esetében a jogosultak számában stagnálás illetve növekedés figyelhető meg.

E változások nagyon jól szemléltetik azt, hogy a családok anyagi helyzete az elmúlt három év során romlott, egyre több családnál okozott gondot egy-egy nagyobb kiadás teljesítése, az iskolakezdéssel járó költségek, a közüzemi számlák, elszámoló számlák rendezése.

Közcélú és közhasznú foglalkoztatottság

6. számú táblázat

Év	Közfoglalkoztatás	
	Létszám (Fő)	Felhasznált összeg (ezer Ft) (támogatási összeg: bér és dologi összesen)
2013/2014	383	303 610
2014/2015	637	303 610
2015/2016	471	418 774
2016/2017	346	429 364
2017/2018	373	357 347

Saját adatgyűjtés 2013-2017

Gyomaendrőd Város Önkormányzata az elmúlt években folyamatosan kiemelt feladatnak tekintette a közhasznú és közcélú foglalkoztatás megszervezését. A közfoglalkoztatással átmenetileg megoldható a munkaerőpiac periferiájára szorult, a munka világából kikerült személyek és családok megélhetési problémája, ezért is tartja az Önkormányzat kiemelt feladatának a közfoglalkoztatás megvalósítását.

IV. A személyes gondoskodást nyújtó szociális ellátások jellemzői a településen, aktuális adatok

IV. 1. Az ellátási kötelezettség jelen állapota

7. számú táblázat

Szolgáltatás megnevezése	Gyomaendrődön kötelezően ellátandó feladat	Gyomaendrődön ellátott feladat
Szociális alapszolgáltatások		
Étkeztetés	X	X
Házi segítségnyújtás	X	X
Családsegítés	X	X
Jelzőrendszeres házi segítségnyújtás		X
Támogató szolgáltatás		X
Tanyagondnoki/falugondnoki szolgáltatás		X
Nappali ellátás:		
a) Időskorúak	X	X
b) Fogyatékosok	X	X
c) pszichiátriai betegek	X	
d) hajléktalanok ellátása		
Közösségi ellátások		
Utcai szociális munka		
Szakosított ellátási formák: átmeneti és tartós bentlakásos ellátások		
Idősek ellátása		X
Fogyatékosok ellátása		
Pszichiátriai betegek ellátása		
Szenvedélybetegek ellátása		
Hajléktalanok ellátása		
Átmeneti elhelyezést nyújtó ellátás		X

A táblázatból látható, hogy a nappali ellátás kötelezően biztosítandó feladat településünkön, azonban a szolgáltatások közül az intézmény az időskorúak és fogyatékos személyek számára biztosítja az ellátást, a pszichiátriai betegek számára nem. Az intézmény folyamatosan figyelemmel kíséri az igényeket. A pszichiátriai betegség tüneteivel rendelkező személyek az intézmény látókörében vannak, hiszen ezek a személyek a *tizennyolcadik életévüket betöltött, egészségi állapotuk vagy idős koruk miatt szociális és mentális támogatásra szoruló, önmaguk ellátására részben képes személyek (időskorúak) nappali ellátását* igénybe veszik. Ebben az ellátási formában is megkapják a szükséges szociális és mentális támogatást.

IV. 2. Gyomaendrőd személyes gondoskodást nyújtó szociális ellátó rendszere

A személyes gondoskodást nyújtó szociális ellátásokat állami szereplőként a Térségi Szociális Gondozási Központ és a Gyomaendrődi Család-és Gyermejkölési Központ látja el.

Térségi szociális Gondozási Központ Gyomaendrőd, Csárdaszállás, Hunya Települési

Önkormányzati Társulás fenntartásában működik. Az ellátási terület a három társult önkormányzat közigazgatási területére terjed ki, kivéve az idősek tartós bentlakásos ellátását, mely esetben az ellátási terület Magyarország egész közigazgatási területére kiterjed.

A Gyomaendrődi Család- és Gyermekjóléti Központ a gyomaendrődi Járás területén biztosítja a család és gyermekjóléti központ feladatait, a család és gyermekjóléti szolgáltatás feladatait a Gyomaendrődi Közös Önkormányzati Hivatalhoz tartozó három település – Gyomaendrőd, Hunya, Csárdaszállás – közigazgatási területén látja el.

Gyomaendrőd Város területén a Gyomai Református Egyházközség fenntartásában működik Református Egyház Szeretetotthona, mely intézmény a szakosított ellátások közül idősek otthonát tart fenn 33 férőhellyel.

A Hétszínvirág-Tüskevár Szolgáltató Nonprofit Közhasznú Betéti Társaság közhasznú tevékenysége keretében megfelelő ellátás biztosításával részt vesz időskorúak, rászorultak gondozásában, ápolásában, a külterületen élők hátrányainak enyhítésében, esélyegyenlőségének elősegítésében. A társaság határozatlan idejű működési engedéllyel rendelkezik az alábbi szociális szolgáltatások végzésére:

- Tanyagondnoki szolgáltatás
- Házi segítségnyújtás

8. számú táblázat

Szolgáltatás/intézmény megnevezése	Térségi Szociális Gondozási Központ	Gyomaendrődi Család- és Gyermekjóléti Központ	Hétszínvirág-Tüskevár Nonprofit BT.	Gyomai Református Egyház Szeretetotthona
Szociális alapszolgáltatás				
Étkeztetés	X			
Házi segítségnyújtás	X		X	
Családsegítés		X		
Jelzőrendszeres házi segítségnyújtás	X			
Támogató szolgáltatás	X			
Tanyagondnoki szolgálat	X		X	
Nappali ellátás				
a) Időskorúak,	X			
b) fogyatékosok,	X			
c) pszichiátriai betegek ellátása	X			
d) Hajléktalanok ellátása				
Közösségi ellátások				
Utcai szociális munka				
Szakosított ellátási formák: átmeneti és tartós bentlakásos ellátások				
Idősek ellátása	X			X
Fogyatékosok ellátása				
Pszichiátriai betegek ellátása				
Szenvedélybetegek ellátása				
Hajléktalanok ellátása				
Átmeneti elhelyezést nyújtó	X			

IV.2.1. Térségi Szociális Gondozási Központ

A Térségi Szociális Gondozási Központ elődje a Városi Gondozási Központ, melyet Gyomaendrőd Város Önkormányzata alapított 1993. május 1. napján. Az intézmény a település szociális ellátó rendszerében az alapítástól kezdve önállóan gazdálkodó költségvetési szervként látja el feladatát.

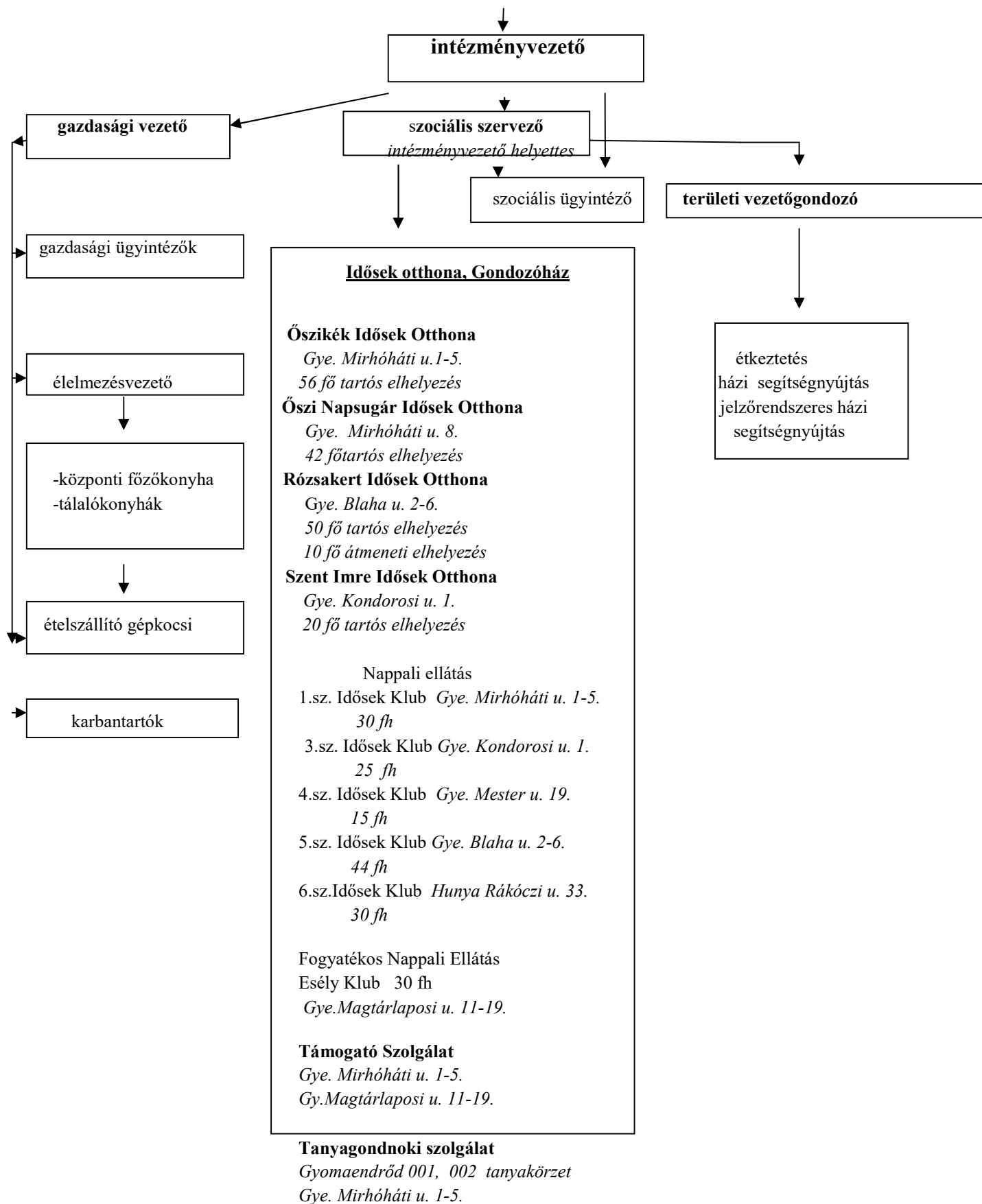
Az intézményt 2007. március 01. napjától Térségi Szociális Gondozási Központ néven Gyomaendrőd, Csárdaszállás, Hunya települések önkormányzatainak Intézményi Társulása, majd 2013. június 1. napjától jogutódlással Gyomaendrőd Csárdaszállás Hunya Települési Önkormányzati Társulás tartja fenn.

Az intézmény a társult települések közigazgatási területein élők részére szociális alapszolgáltatásokat biztosít. A szakosított ellátásnál az idősek gondozóházába a társult településeken állandó bejelentett lakhellyel rendelkező jogosultakra, tartós elhelyezés vonatkozásában az ellátási terület egész Magyarország területére kiterjed.

Az alap és szakosított ellátást nyújtó szolgáltatások integráltan egymásra épülve nyújtanak adekvát segítséget az igénylők részére. A szervezeti integráció előnye, hogy az ellátási formák átjárhatóak, összekapcsolhatóak, így mindenkor az egyéni szükségletek által meghatározott szolgáltatást veheti igénybe a segítségre szoruló egyén.

Térségi Szociális Gondozási Központ szervezeti felépítése

Gyomaendrőd, Csárdaszállás, Hunya Települési Önkormányzati Társulás
(fenntartó)



ALAPSZOLGÁLTATÁSOK

Étkeztetés

A szolgáltatás keretében napi egyszeri meleg ételt, szükség esetén diétás ételt (ebédet) kapnak az igénylők. Az étel kiszolgálása helyben fogyasztással, az igénylő által történő elvitellel, illetve intézmény által történő házhozszállítással valósul meg. Az étkeztetési szolgáltatás kiszolgálása a nappali ellátást biztosító klubokból történik.

Az igénybe vevők részére kiszolgált ételt Gyomaendrődön a Térségi Szociális Gondozási Központ főzőkonyhája, a társult Hunya községben pedig a hunyai önkormányzat fenntartásában működő közétkeztetést kiszolgáló főzőkonyha állítja elő. Csárdaszáláson a Mezőberényi Tópart Vendéglőtől vásárolt szolgáltatással biztosított az étkeztetés.

Az étkeztetést határozatlan idejű működési engedély alapján biztosítja az intézmény a társult települések közigazgatási területén élő jogosultak részére. A szakfeladat személyi feltételei - 2 fő részmunkaidős segítő által - biztosítottak. Az ebédek házhoz szállítását főállású házigondozók, társadalmi gondozók illetve az intézmény gépkocsija végzi.

Étkeztetést igénylők átlagos létszámának alakulása 2012-2016. években

9. számú táblázat

2012	257 fő
2013	236 fő
2014	212 fő
2015.	187 fő
2016.	174 fő

Forrás: Intézményi adatok

10. számú táblázat

	1.számú Idősek Klubja	3.számú Idősek Klubja	4.számú Idősek Klubja	5.számú Idősek Klubja	6.számú Idősek Klubja
2012	75	22	10	127	23
2013	72	22	10	104	28
2014	70	19	9	91	23
2015.	60	18	9	66	34
2016.	54	19	8	55	38

Forrás: Intézményi adatok

Az étkeztetést igénylők száma viszonylagos állandóságot mutatott, azonban 2014. évtől érzékelhető volt, hogy a városban több civil szolgáltató bekapcsolódott az idősök szociális étkeztetésébe.

Házi segítségnyújtás

Az intézmény házi segítségnyújtás keretében a társult településeken élő ellátást igénylők részére közvetlen környezetükben, lakásukon nyújt segítséget önálló életvitelük fenntartásához. E

tevékenység magába foglalja a szociális segítség és személyi gondozás körébe tartozó feladatok ellátását. Segítséget nyújt az önálló életvitel fenntartásában, az ellátott és lakókörnyezete higiénés körülményeinek megtartásában, továbbá prevenciós szerepet tölt be a veszélyhelyzetek kialakulásában.

A szolgáltatást elsődlegesen időskorú személyek veszik igénybe, azonban olyan nyugdíj korhatár alatti nagykorú személy is igénybe veheti, aki bio-, pszicho- és szociális szükségleteinek kielégítésében segítségre szorul, azt saját erőből nem képes kielégíteni és más nem gondoskodik róla.

A házi segítségnyújtás bázisai:

- 1.sz Idősek Klubja- Gyomaendrőd Mirhóhádi u. 1-5.sz.
- 5.sz Idősek Klubja - Gyomaendrőd Blaha Lujza u. 2-6.sz.
- 6.sz Idősek Klubja- Hunya Rákóczi F. u. 31.
- Csárdaszállás község lakói részére az 1.sz Idősek Klubja.

A házi segítségnyújtás személyi gondozás körébe tartozó tevékenységeit 10 fő szakképzett dolgozó végzi. A szociális segítséget igénylő ellátottak életvitelének segítségét képesítés nélküli közalkalmazottak, illetve közfoglalkoztatottak végzik.

Házi segítségnyújtást igénylők átlagos számának alakulása 2012.-2016. években

11. számú táblázat

2012	76 fő
2013	82 fő
2014	85 fő
2015.	74 fő
2016.	68 fő

Forrás: Intézményi adatok

Ellátottak gondozási szükséglet szerinti megoszlása

A gondozási szükséglet alapján nyújtott segítség lehetővé teszi, hogy az igénylők - önálló életvitelük megtartása mellett - mindenkor az egyéni szükségleteikre reagáló gondozást kapják.

12. számú táblázat

	1 óra gondozási szükséglet (fő)	2 óra gondozási szükséglet (fő)	3 óra gondozási szükséglet (fő)	4 óra gondozási szükséglet (fő)
2012	7	48	12	9
2013	8	49	14	11
2014	0	50	17	18
2015	25	30	10	9
2016	32	21	10	5

Forrás: Intézményi adatok

Jelzőrendszeres házi segítségnyújtás

Ezen szolgáltatást a mezőberényi Városi Humánsegítő és Szociális Szolgálat által működtetett diszpécserközponton keresztül látja el az intézmény. Gyomaendrődön 10 jelzőkészülék került kihelyezésre.

A jelzőrendszeres házi segítségnyújtás a saját otthonukban élő, egészségi állapotuk és szociális helyzetük miatt rászoruló, a segélyhívó készülék megfelelő használatára képes időskorú vagy fogyatékos személyek, illetve pszichiátriai betegek részére nyújtott szolgáltatás, akiknél az önálló életvitel fenntartása mellett krízishelyzetekkel lehet számolni. A szolgáltatás célja a krízishelyzetek megelőzése, elhárítása, megoldása. Az ellátás éjjel-nappali ügyelet biztosítása által működik. Az ügyeletet szakképzett házigondozók látják el, az éjszakai ügyeletben pedig az intézmény gépkocsijai segítik a gondozó mielőbbi helyszínre érkezését.

Idősek Nappali ellátása

A Térségi Szociális Gondozási Központban Gyomaendrődön 4 telephelyen, Hunyán 1 telephelyen működik Idősek Klubja, összesen 144 férőhellyel. Csárdaszállásról a gyomaendrődi telephelyre szállítjuk az ellátást igénylőket.

Ezen ellátási forma elsősorban időskorú szociális és mentális támogatásra szoruló, önmaguk ellátására és a klubba önállóan vagy segítséggel bejárni képes személyek részére biztosított szolgáltatás.

A szolgáltatás keretében az intézmény az ellátást igénybe vevőknek lehetőséget biztosít a nappali tartózkodásra, mentális támogatásra, társas kapcsolatokra, alapvető higiénés szükségletek kielégítésére, illetve szociális étkeztetés keretében igény szerint az étkezésre.

A klubokban az intézmény a jogszabályi előírásoknak megfelelően az egyéni gondozási tervben lefektetett célok elérésére törekedve biztosítja a szükségletekhez igazodó ellátást.

A komplex ellátás magában foglalja:

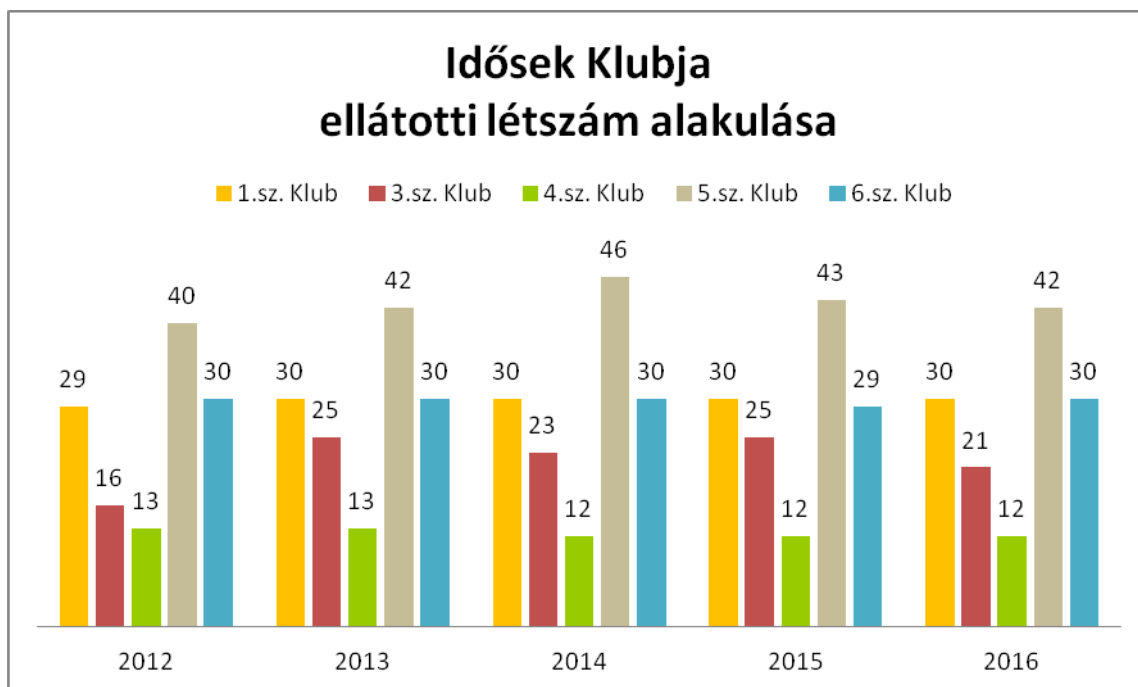
- fizikai ellátást
- egészségügyi ellátást
- mentális gondozást
- foglalkoztatást
- érdekvédelmet
- szállító szolgáltatást

Az idősek részére fenntartott nappali ellátást biztosító klubok személyi és tárgyi feltételei megfelelnek a jogszabályi előírásoknak, így azok határozatlan idejű működési engedéllyel rendelkeznek.

Telephelyek:

1.sz Idősek Klubja	30 fh.	Gyomaendrőd Mirhóháti u. 1-5.
3.sz Idősek Klubja	25 fh.	Gyomaendrőd Kondorosi u. 1.
4.sz Idősek Klubja	15 fh.	Gyomaendrőd Mester u. 19.
5.sz Idősek Klubja	44 fh.	Gyomaendrőd Blaha L. u. 2-6.
6.sz Idősek Klubja	30 fh.	Hunya Rákóczi u. 31.

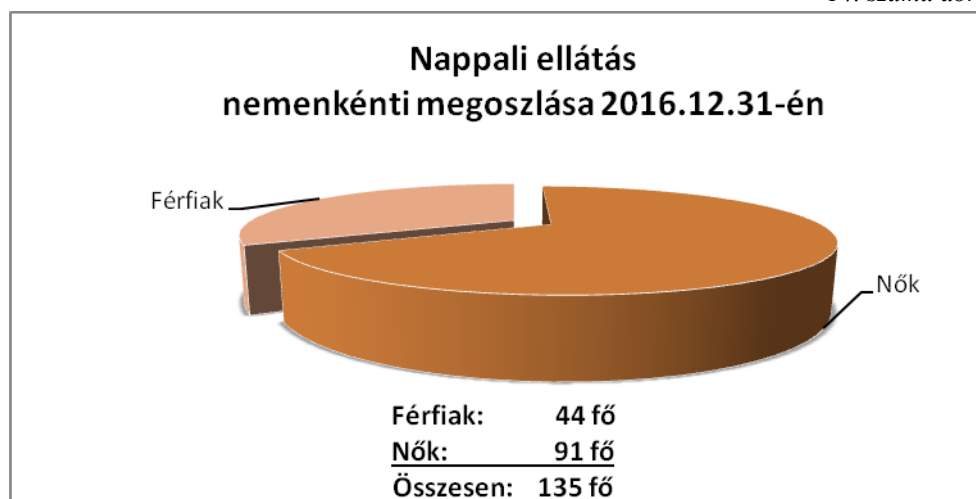
Az ellátotti létszám alakulása az utóbbi öt évben:



Forrás: Intézményi adatok

Alábbi ábra 2016. december 31-i állapot szerint az idősek nappali ellátását igénybe vevők nemenkénti megoszlását mutatja be:

14. számú ábra



Forrás: Intézményi adatok

A szociális ellátórendszer legtöbb szegmensében, így az idősek nappali ellátásában is megfigyelhető, hogy a nők a férfiakhoz viszonyítva kétszeres arányt képviselnek.

Idősek nappali ellátásának kihasználtsága egységenként az elmúlt öt évben

15. számú táblázat

egység / engedélyezett férőhely	kihasználtság %-ban kifejezve				
	2012	2013	2014	2015	2016
1.sz IK. / 30 fő	97	100	100	99	100
3.sz IK. / 25fő	65	100	92	98	100
4.sz IK. / 30 fő /15fő	43	43	40	40	80
5.sz IK. / 50 fő /44 fő	80	84	92	85	95
6.sz IK. / 30 fő	100	100	100	98	100

Forrás: Intézményi adatok

A 4. számú Idősek Klubja Gyomaendrőd nagylaposi külterületi részén üzemel. Ezen a területen a lakosságon belül az idősek száma az elhalálozások miatt folyamatosan csökken. A területen élő idősek számbeli csökkenése a klub kihasználtságát is csökkentette, ezért 2016. június 1. napjától a szolgáltatói nyilvántartás módosítását kérve az ellátható személyek számát 30 főről 15 főre csökkentettük.

Az 5. számú Idősek Klubja ellátotti létszámának alakulására negatív hatást gyakorolt az ellátási területen működő civil szolgáltató által fenntartott idős nappali klub. Ezen egység vonatkozásában is sor került a szolgáltatói nyilvántartásba bejegyzett adatok módosítására, így 2016. június 1. napjától az ellátható személyek szám 44 fő.

Fogyatékosok nappali ellátása

Az intézmény 30 férőhelyes egységében elsősorban nagykorú fogyatékos személyek nappali ellátását biztosítja. Igény szerint azonban olyan a harmadik életévüket betöltött, önkiszolgálásra részben képes fogyatékos, illetve autista személyek is igénybe vehetik az ellátást, akik felügyeletre szorulnak.

Az idősek nappali ellátásához hasonlóan az ellátási formára jellemző szolgáltatásokat a fogyatékos személyek speciális szükségleteihez igazodva biztosítják. Prioritást élvez a fogyatékos személyek egyéni fejlesztése, rehabilitációja.

A társult településeken élő fogyatékos személyek is a gyomaendrődi telephelyen vehetik igénybe a nappali ellátást. Gyomaendrődön és a társult településekről az ellátottakat a támogató szolgálat gépkocsijával szállítják a klubba. Klubtagjaik otthonuk és a klub közötti szállítást a 2/2009. (I.30.) önkormányzati rendelet szabályozása szerint térítésmentesen vehetik igénybe.

Ellátást igénylők átlagos létszáma 2012. - 2016.

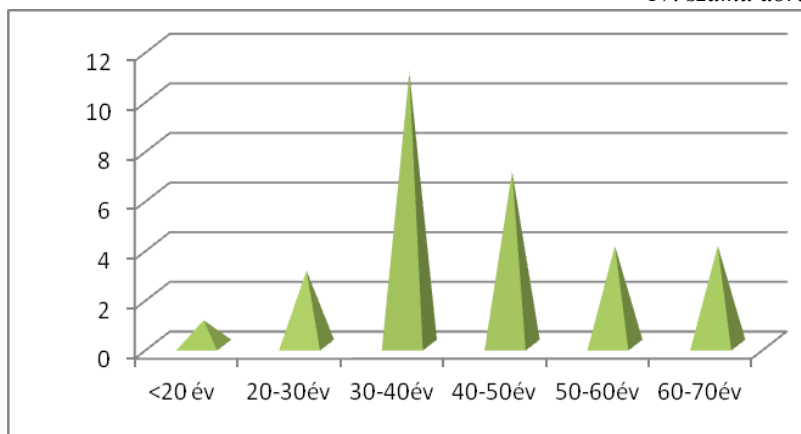
16. számú táblázat

Év	Átlagos létszám (fő)
2012	24
2013	22
2014	26
2015	25
2016	24

Forrás: Intézményi adatok

Klubtagok kor szerinti megoszlása

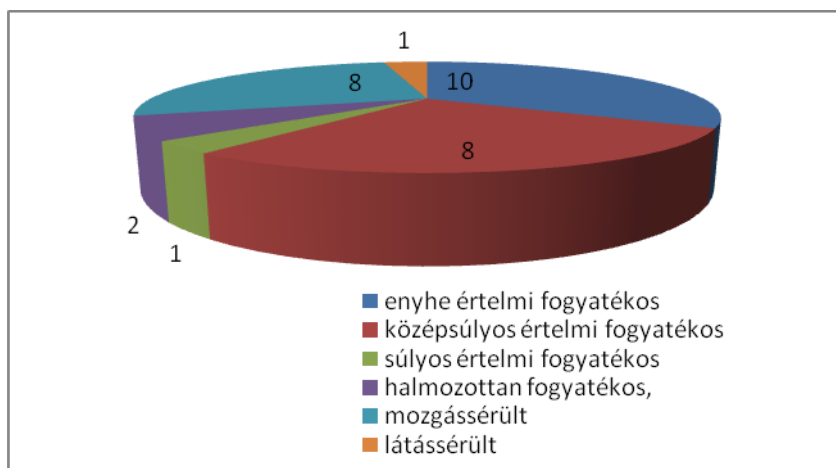
17. számú ábra



Forrás: Intézményi adatok

Ellátottak fogyatékosági típus szerinti megoszlása 2016. december 31-én

18. számú ábra:



Forrás: Intézményi adatok

Támogató szolgálat

Az ellátás célja a fogyatékkal élők autonómiájának megőrzése mellett a speciális szükségleteik kielégítésében való közreműködés saját lakókörnyezetükben. Elsősorban a lakáson kívüli közszolgáltatások elérésének segítése személyi segítő és szállító szolgáltatás működtetése által.

Személyi segítség keretében

A fogyatékkal élők saját környezetükben történő önálló életvitelének fenntartását segítő szolgáltatás elem, melynek keretében a személyi segítő olyan feladatokat végez melyekre az ellátott részben vagy teljes egészében önállóan nem képes.

Információnyújtás, ügyintézés, tanácsadás által a társadalmi beilleszkedést segítő szolgáltatáshoz való hozzájutás biztosítása, ami által a fogyatékos személyek kapcsolat készségének javulása, családi és társadalmi kapcsolataiknak erősödése valósulhat meg.

Cél, a minél teljesebb önálló élet megvalósulása, speciális önsegítő csoportok szerveződésének segítése, a fogyatékkal élők széles körben megvalósuló társadalmi integrációjának elősegítése.

Szállító szolgáltatás

Speciálisan felszerelt személyszállító járművel segíteni a fogyatékos személyek közlekedését, ami által lehetővé válik az önálló ügyintézés, szolgáltatások igénybevétele, kontakt emberi kapcsolatok megvalósulása.

A feladat ellátását speciális képesítéssel rendelkező 1 fő támogató szolgálatvezető, 2 fő személyi segítő és 1 fő gépkocsivezetővel valósítja meg az intézmény.

A mozgásfogyatékos személyek szállítására oldalfellépővel és lifttel felszerelt gépjárművet üzemeltetnek. A szolgálat a Térségi Szociális Gondozási Központhoz integráltan határozatlan idejű működési engedéllyel működik. A feladat ellátására három éves ciklusokban lehet pályázni a fenntartóknak. Eddigi sikeres pályázatainknak köszönhetően a szolgálat folyamatosan működik. 2013. évben a DAOP 4.1.3/A/11 jelű Szociális alapszolgáltatások és gyermekjóléti alapellátások infrastrukturális fejlesztésére kiírt nyertes pályázatunknak köszönhetően új gépkocsit tudtunk beszerezni és így le tudtuk cserélni a 8 éves sokat használt támogató szolgálati gépkocsinkat.

Tekintettel a település kétpólusú voltára, valamint az esélyegyenlőség minél szélesebb megvalósulására a támogató szolgáltatást igénybe vevők részére két nyitva álló helyiség áll rendelkezésére egyik az intézmény székhelyén a

- Gyomaendrőd Mirhóhádi u. 1-5.sz. alatt,
- a másik a Fogyatékosokat ellátó nappali klub épületében
- Gyomaendrőd Magtárlaposi u. 11-17. szám alatt.

Támogató szolgáltatást igénylők száma, fogyatékosági típusonként

19. számú táblázat

	Mozgás fogyatékos	Értelmi fogyatékos	Halmazottan fogyatékos/Autista	látássérült
2012	8	14	10	0
2013	8	13	11	0
2014	8	12	8	2
2015	9	10	9	2
2016	7	10	9	2

Forrás: Intézményi adatok

Ellátást igénylők megoszlása

20. számú táblázat

	személyi segítés	személyi szállítás
2012	11	21
2013	13	19
2014	12	18
2015	14	16
2016	12	16

Forrás: Intézményi adatok

A támogató szolgáltatást évek óta hasonló számmal veszik igénybe a fogyatékkal élők. Nagyon nagy szerepet játszik a szállító szolgáltatás a tanköteles korú gyermekek képző, fejlesztő intézményekbe történő napi szállításában. A szolgáltatás állandóan 100 %-osan kihasznált.

Tanyagondnoki szolgálat

A tanyagondnoki szolgálat a Térségi Szociális Gondozási Központ Gyomaendrőd-Csárdaszállás-Hunya személyes gondoskodást nyújtó integrált intézményi ellátórendszerének tagjaként látja el feladatát kettő tanyagondnoki körzetben.

- **001-es tanyagondnoki körzet** (*Álmosdomb ,Bacsalaposi, Diófa, Kis , Kör, Polyákhalmi, Szőlőskert, Ugari utcák, és Határ út*) és
- **002-es tanyagondnoki körzet** (*Iskola, Kondorosi, Páskumi utcák, Szarvasi út, Tanya II., Tanya III. terület*)

A szolgáltatás célja, Gyomaendrőd város külterületein, tanyáin élő személyek, családok alapvető szükségleteinek kielégítésében, életvitelük segítésében való közreműködés, a közszolgáltatásokhoz, egészségügyi és egyéb alapszolgáltatásokhoz való hozzájutás biztosítása által a tanyákon élők esélyegyenlőségének növelése, életfeltételeinek javítása.

Tanyagondnoki szolgálatunk keretében nyújtott alapszolgáltatási feladatainkat, különösen a szociális igazgatásról és szociális ellátásokról szóló 1993.évi III. törvény, illetve az annak végrehajtására kiadott 1/2000.(I.7.) SzCsM rendelet, valamint a 2/2009. (I.30.) önkormányzati rendelet alapján szervezi az intézmény.

A tanyagondnoki szolgáltatás körzetenként közel 400 lakos részére nyújt segítséget.

A feladatot 2 fő szakképzett tanyagondnok látja el. A tanyagondnoki körzetekben élők közlekedését gépkocsival történő szállítás által segítik a tanyagondnokok.

A 001-es tanyagondnoki körzetben működő akadálymentesített 9 személyes RENAULT TRAFIK gépjármű beszerzése 2014-évben sikeres pályázat útján valósulhatott meg, a 002-es tanyagondnoki körzetben a szállítási feladatokat az OPEL ZAFIRA 7 személyes gépkocsival valósítjuk meg.

A tanyagondnoki szolgálatok működtetése által a tanyákon és külterületeken élő családok esélyegyenlőségének, a közszolgáltatásokhoz való hozzáféréseinek, valamint a területeken élők biztonságérzetének javulása tapasztalható.

SZAKOSÍTOTT ELLÁTÁST BIZTOSÍTÓ SZOLGÁLTATÁSOK

Időskorúak gondozóháza (átmeneti elhelyezés)

A Térségi Szociális Gondozási Központban 10 férőhellyel működik a Rózsakert Idősek Otthonán belül, önálló működési engedéllyel rendelkező átmeneti elhelyezést biztosító részleg. Az ellátás célja, intézményi keretek között segítséget nyújtani gondozás-ápolás által mindazon időskorú vagy 18. életévét betöltött igénylőknek, akik önmagukról betegségük miatt vagy más okból otthonukban időlegesen nem képesek gondoskodni és az alapellátás keretein belül nem megoldható a gondozásuk. Ezen ellátási formát az igénylők legfeljebb egy évig vehetik igénybe, de indokolt esetben az egy év egy alkalommal további egy évvel meghosszabbítható.

Idősebb korban gyakran előfordul, hogy a betegségek krónikussá válnak, fekvőbeteg gyógyintézeti kezelést nem igényelnek, azonban időlegesen az egyén egészségi állapotának javítása a házi segítségnyújtás keretében nem kivitelezhető. Az egészség helyreállítása a rehabilitáció viszont intézményi keretek között megvalósítható, az átmeneti gondozás – ápolás által.

Elsődleges feladat ebben az ellátási formában, hogy a szükségletekre reagálva komplex ellátás keretében biztosítani a rehabilitációt, ami újra képessé teszi az egyént arra, hogy visszatérhessen

otthonába és az alapellátás segítségével folytathassa önálló életét. Amennyiben az átmeneti elhelyezésben részesülő személy egészségi állapota nem javul oly mértékben, hogy otthonába visszatérjen - és a gondozási szükséglete meghaladja a 4 órát - tartós elhelyezésre válik jogosulttá.

Idősek otthona (tartós elhelyezést biztosító ellátási forma)

Az intézmény 4 telephelyen összesen 168 férőhelyen biztosít normál színvonalú tartós elhelyezést.

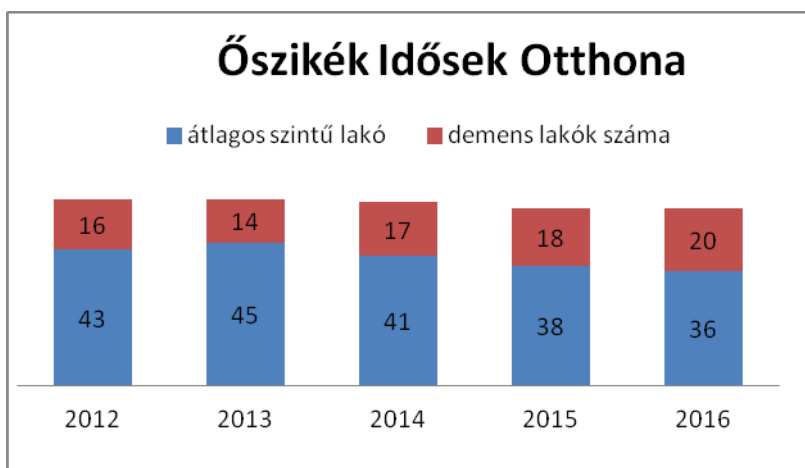
1. Őszi Napsugár Idősek Otthona 42fh Gyomaendrőd Mirhóhádi u. 8.
2. Őszikék Idősek Otthona 56 fh. Gyomaendrőd Mirhóhádi u., 1-5.
3. Rózsakert Idősek Otthona 50 fh. Gyomaendrőd Blaha Lujza u. 2.
4. Szent Imre Idősek Otthona 20 fh. Gyomaendrőd Kondorosi u. 1.

Ezen ellátási formában a szociális ellátásokról és szociális igazgatásról szóló 1993. évi III. törvény 68/A.§-ában meghatározott gondozási szükséglettel rendelkező, de rendszeres fekvőbeteg gyógyintézeti kezelést nem igénylő nyugdíjkorhatárt betöltött személyekről gondoskodik az intézmény, illetve azon 18. életévüket betöltött betegségük, vagy fogyatékosságuk miatt önmagukról gondoskodni nem képes 4 órát meghaladó gondozási szükséglettel rendelkező személyekről, akiknek ellátása más típusú gondozást – ápolást nyújtó intézményben nem biztosítható. A tartós elhelyezést igénybe vevők részére a nap 24 órájában biztosítják az ellátási formában előírt komplex ellátást.

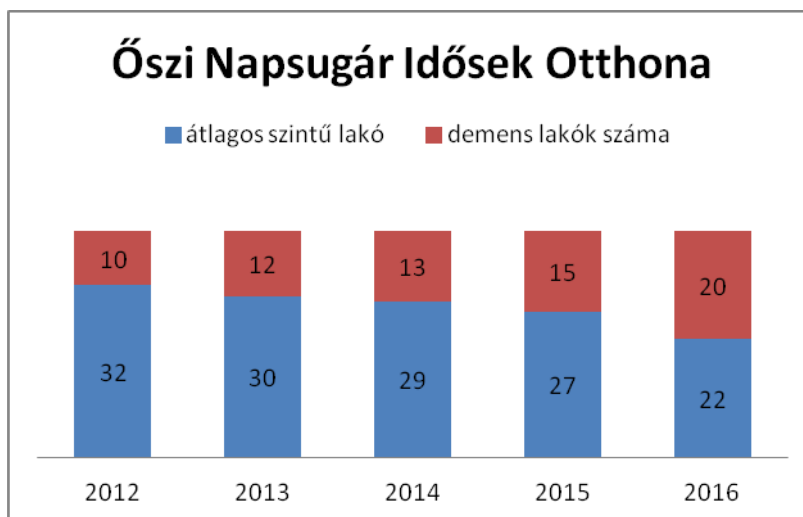
Az alábbi táblázat mutatja be ellátó egységenként az ellátotti létszám, illetve azon belül a demens lakók számának alakulását 2012-2016. években:

21. számú táblázat

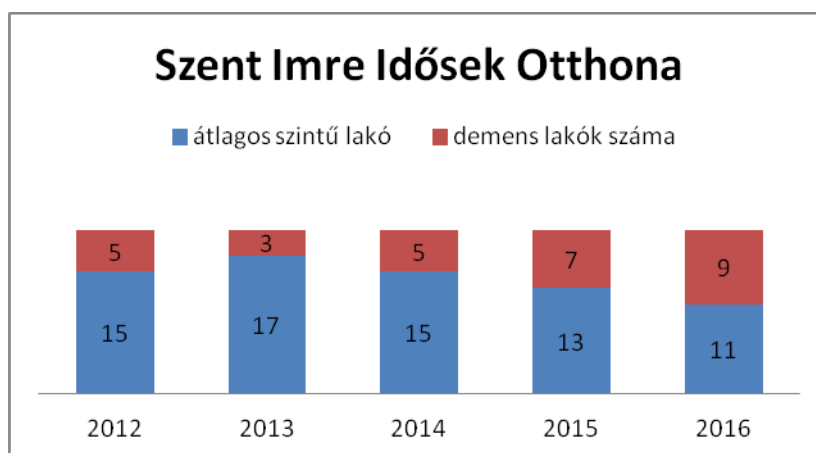
Őszikék Idősek Otthona		
Év	éves átlagos ellátotti létszám	ebből: demens lakók száma
2012	59	16
2013	59	14
2014	58	17
2015	56	18
2016	56	20



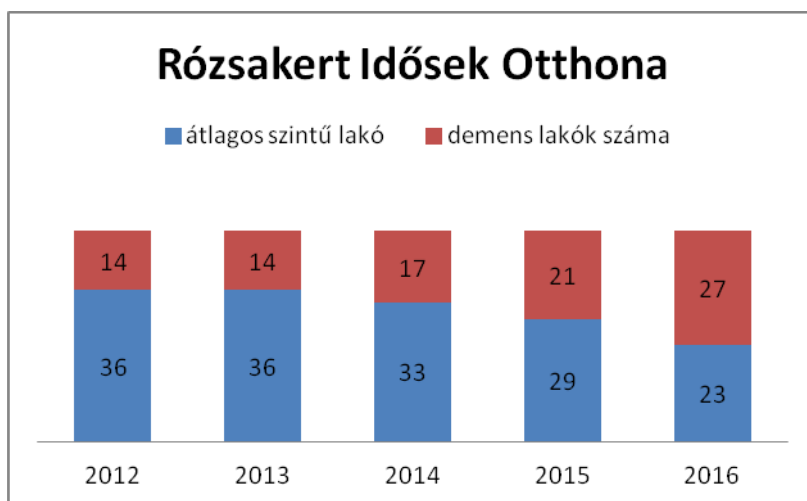
Őszi Napsugár Idősek Otthona		
Év	éves átlagos ellátotti létszám	ebből: demens lakók száma
2012	42	10
2013	42	12
2014	42	13
2015	42	15
2016	42	20



Szent Imre Idősek Otthona		
Év	éves ellátotti létszám	ebből: demens lakók száma
2012	20	5
2013	20	3
2014	20	5
2015	20	7
2016	20	9



Rózsakert Idősek Otthona		
Év	éves ellátotti létszám	ebből: demens lakók száma
2012	50	14
2013	50	14
2014	50	17
2015	50	21
2016	50	27



Az idősök otthonában évről évre emelkedik a demens ellátottak száma. 2016. december 31-én az összes idős otthoni ellátottból 45% súlyos demenciáról szóló szakorvosi igazolással rendelkezik. A demens ellátottak számának növekedése egyre sürgetőbbé teszi a gondozó egységeken belül demens részlegek létrehozását. Azonban a demens részlegek kialakításához jelentős anyagi forrásra lenne szükség, amit a fenntartó nem képes önállóan finanszírozni.

A következő táblázatban az intézmény finanszírozásának alakulását mutatjuk be 2012-2016-os időszakban

Az intézmény finanszírozásának alakulása

25. számú táblázat

[illegible]

2014.	Időszotthoni ellátás	Átmeneti elhelyezések	Házi segítségnyújtás	Szociális étkeztetés	Nappali ellátás	Egyéb szociális szolgáltatások (Tám.szolg, Tanyagond. Szolg)	Családsegítő és Gyermekjóléti szolgálat	Összesen
Kiadások összesen	306 668	15 613	28 721	34 759	50 983	20 109	22 592	479 445
Állami támogatás összesen	155 833	5 620	15 646	13 641	37 517	5 000	19 626	252 883
Működési támogatás	0	0	0	0	0	8 294	0	8 294
Központosított támogatás	20 969	3 880	2 409	500	4 100	800	800	33 458
Saját bevételek összesen	129 866	6 113	5 404	24 586	3 856	1 199	253	171 277
Bevételek összesen	306 668	15 613	23 459	38 727	45 473	15 293	20 679	465 912
Önkormányzati hozzájárulás	0	0	5 262	-3 968	5 510	4 816	1 913	13 533

2015	Időszotthoni ellátás	Átmeneti elhelyezések	Házi segítségnyújtás	Szociális étkeztetés	Nappali ellátás	Családsegítő és, Gyermekjóléti Szolgáltatások	Egyéb szociális szolgáltatás (Tám.szolg, Tanyagondnoki Szolg.)	Összesen
Kiadások összesen	298 622	17 251	31 909	30 028	52 906	24 340	20 560	475 616
Állami támogatás	160 141		13 761	11 448	36 313	19 408	13 800	254 871
Működési támogatás	0	0	2 209	200	10 000	2 800	600	15 809
Központosított támogatás	22 090		0	0	0	359	0	22 449
Saját bevételek összesen	128 312	5 330	4 827	21 262	3 681	134	1 306	164 852
Bevételek összesen	315 873		20 797	32 910	49 994	22 701	15 706	457 981
Önkormányzati hozzájárulás	0		11 112	-2 882	2 912	1 639	4 854	17 635

2016	Időszotthoni ellátás	Átmeneti elhelyezések	Házi segítségnyújtás	Szociális étkeztetés	Nappali ellátás	Családsegítő és, Gyermekjóléti Szolgáltatások	Egyéb szociális szolgáltatás (Tám.szolg, Tanyagondnoki Szolg.)	Összesen
Kiadások összesen	322 713	17 935	27 269	30 916	55 312	32 340	21 273	507 758
Állami támogatás	164 910		12 818	10 596	35 926	17 700	9 708	251 658
Működési támogatás	0	0	2 114	250	11 000	3 200	750	17 314

Központosított támogatás	29 357					2 000		31 357
Saját bevételek összesen	139 765	6 555	21 145	2 794	3 771	177	1 537	175 744
Bevételek összesen	340 587		36 077	13 640	50 697	23 077	11 995	476 073
Önkormányzati hozzájárulás	61		-8 808	17 276	4 615	9 263	9 278	31 685

Forrás: Intézményi adatok

A vizsgált időszakban az önkormányzati támogatás alakulásának mértéke az intézmény szociális szolgáltató tevékenységére fordított éves költségvetésének tükrében:

26. számú táblázat

Év	Költségvetési főösszeg E Ft	Önkormányzati támogatás E Ft	Önkormányzati támogatás %-ban
2012.	431 354	36 575	8,5
2013.	457 979	0	0
2014.	479 445	13 533	2,8
2015	650 286	16 402	2,5
2016	671 077	26 306	3,9

Forrás: Intézményi adatok

Az intézmény költségvetési egyensúlyának biztosítása érdekében szükség esetén a fenntartó kiegészítő támogatást nyújt. Ennek mértékét nagyban befolyásolja az ellátotti létszám alakulása és a feladathoz kapcsolódó állami támogatás. Befolyásolja továbbá az ellátottak jövedelmi helyzete a tekintetben, hogy az intézményi térítési díjnak hány százalékát képesek megfizetni az igénylők. Változás a szakosított ellátási formákban 2013. évtől az ellátotti létszámhoz kapcsolódó normatívát felváltó feladatalapú finanszírozás bevezetése.

Minden ellátási formára kiterjedő változás az előző koncepcióhoz képest, hogy 2012 márciusától életbe lépett az ellátottakat nyilvántartó Központi Elektronikus Nyilvántartás a Szociális ellátást Igénybevevőkről, (KENYSZI) mely minden szociális szolgáltatás típusra kiterjed. A rendszerben TAJ szám alapján vannak nyilvántartva az ellátottak. A rendszer része a Tevékenységadminisztrációs rendszer (TEVADMIN) amely napi részletességgel kíséri figyelemmel az ellátottak számát minden ellátási formában. Ezen keresztül minden nap, jelenteni kell az elektronikus felületen hogy az egyes ellátási formákat név szerint melyik igénylők vették igénybe. A rendszer által kiszűrhető, hogy egy ellátott csak egy intézménytől vehesse igénybe ugyanazt a szolgáltatást. A rendszer ugyanis jelzi, ha az ellátást igénylő más szolgáltatónál is nyilvántartásba került, így egy ellátott vonatkozásában ugyanazon ellátási formában az állami támogatás több szolgáltató általi igénylésének lehetősége kizárt.

IV. 2. 2. Gyomaendrődi Család- és Gyermekjóléti Központ

Gyomaendrődön több, mint 20 éves múlta tekint vissza a családsegítés, melynek keretében a segítséget kérő kliensek térítésmentesen vehetik igénybe a szolgáltatást. Működési alapelve, hogy nem oldja meg a kliens helyett a problémákat, hanem segítő támogatással hozzásegíti őt ahhoz, hogy eredményesebben és önállóan képviselje magát, problémamegoldó képessége fejlődjön.

2013. január 1. napjától a Térségi Humánsegítő Szolgálat megszűnt Gyomaendrődön. A Családsegítő és Gyermekjóléti Szolgálat a személyes gondoskodást nyújtó alap és szakosított ellátásokat végző Térségi Szociális Gondozási Központba integrálódott.

Az egyes szociális és gyermekvédelmi tárgyú törvények módosításáról szóló 2015. évi CXXXIII. törvény módosította A szociális igazgatásról és szociális ellátásokról szóló 1993. évi III. törvény (Szt.) és A gyermekek védelméről és a gyámügyi igazgatásról szóló 1997. XXXI. törvény (Gyvt.) szociális, családsegítő- és gyermekjóléti szolgáltatásokra vonatkozó egyes paragrafusait.

A módosítás következményeként a járásszékhely településeken 2016. január 1-től létre kellett hozni a család-és gyermekjóléti központokat, valamint minden településen kötelezően megvalósítandó feladat a család-és gyermekjóléti szolgálatok működtetése.

Gyomaendrőd, Csárdaszállás, Hunya Önkormányzati Települési Társulás 2015. szeptember 29-i ülésén döntött arról, hogy a feladatok ellátását továbbra is a Térségi Szociális Gondozási Központ intézményén belül, annak szervezeti és szakmai szempontból önálló intézményegységeként valósítja meg.

2017. január 1-től a központ fenntartója Gyomaendrőd Város Önkormányzata lett, és a szolgáltatást az önálló intézményként működő Gyomaendrődi Család- és Gyermekjóléti Központ látja el.

A jogszabályi változás két feladatot különít el a járásszékhely településeknél:

- a család-és gyermekjóléti szolgálatot és a
- család-és gyermekjóléti központot.

A szolgálatnál dolgozó családsegítők feladata a tevékenységek segítő elemeinek ellátása, míg a központnál dolgozó esetmenedzserek akkor foglalkoznak a családokkal, ha már hatósági intézkedésre is szükség van: védelembe vétel, ideiglenes elhelyezés vagy nevelésbe vétel. Ők már egyfajta kontrolláló funkciót látnak el a családok életében.

A változások többek között azt a célt szolgálják, hogy ne történhessenek gyermek-tragédiák a jelzőrendszer és a szociális ellátó rendszer hiányossága miatt.

Ezért az új törvényi rendelkezések fokozottan megerősítik az észlelő-és jelzőrendszereket, és az újonnan létrejött család-és gyermekjóléti szolgálatok kiemelkedő feladatává teszik a működtetést.

A feladatok ellátása Gyomaendrődön továbbra is a Fő út 2. szám alatt történik.

Csárdaszálláson és Hunyán az eddigi gyakorlatnak megfelelően a helyi Községháza irodájában van lehetőség az ügyfelek fogadására, míg Dévaványán és Ecsegfalván a helyi család-és gyermekjóléti szolgálat ad helyet a központ munkatársainak feladataik elvégzéséhez.

Család-és gyermekjóléti szolgálat által ellátott feladatok

Ellátási terület:

- Gyomaendrőd
- Csárdaszállás
- Hunya

A családsegítési és gyermekjóléti szolgáltatási feladataikat tájékoztatás nyújtásával, szociális segítőmunkával, valamint más személy, illetve szervezet által nyújtott szolgáltatások, ellátások közvetítésével látja el az intézmény.

A családok segítése érdekében veszélyeztetettséget és krízishelyzetet észlelő jelzőrendszert működtetnek. A kapott jelzés alapján feltérképezik az ellátási területen élő szociális és mentálhigiénés problémákkal küzdő családokat, személyeket, és személyesen felkeresve tájékoztatják őket a szolgálat keretében nyújtható segítségről.

Az észlelő és jelzőrendszer tagjai:

- az egészségügyi szolgáltatást nyújtók, így különösen a védőnői szolgálat, a háziorvos, a házi gyermekorvos,
- a személyes gondoskodást nyújtó szolgáltatók,
- a köznevelési intézmények,
- a rendőrség,
- az ügyészség,
- a bíróság,
- a pártfogó felügyelői szolgálat,
- az áldozatsegítés és a kárenyhítés feladatait ellátó szervezetek,
- a menekülteket befogadó állomás, a menekültek átmeneti szállása,
- az egyesületek, az alapítványok és az egyházi jogi személyek,
- a munkaügyi hatóság,
- a javítóintézet,
- a gyermekjogi képviselő.

A családsegítés és gyermekjóléti szolgáltatás keretében biztosítják

- a szociális, életvezetési és mentálhigiénés tanácsadást,
- az anyagi nehézségekkel küzdők számára a pénzügyi, természetbeni ellátásokhoz, továbbá a szociális szolgáltatásokhoz való hozzájutás megszervezését,
- a szociális segítőmunkát, így a családban jelentkező működési zavarok, illetve konfliktusok megoldásának elősegítését,
- a közösségfejlesztő programok szervezését, valamint egyéni és csoportos készségfejlesztést,
- a tartós munkanélküliek, a fiatal munkanélküliek, az adósságterhekkel és lakhatási problémákkal küzdők, a fogyatékossgal élők, a krónikus betegek, a szenvedélybetegek, a pszichiátriai betegek, a kábítószer-problémával küzdők, illetve egyéb szociálisan rászorult személyek és családtagjaik részére tanácsadást
- végzik a kríziskezelést, illetve segítik nehéz élethelyzetben élő családokat támogató szolgáltatások elérését,
- a szociál- és nyugdíjpolitikáért felelős miniszter általi kijelölés alapján segítik menedékjogról szóló törvényben meghatározott integrációs szerződésbe foglalt társadalmi beilleszkedést

- Gyermekes családok esetében a szolgáltatás kliense a gyermek, az intézmény az ő mindenkifelett álló érdekét képviseli. A család gondozása elsődlegesen ezt a célt szolgálja. Ennek egyik fontos, de nem egyetlen eszköze, a szülői képességek kiteljesítése, a szülői felelősség megerősítése.

Szervezési, szolgáltatási és gondozási feladataik körében

- folyamatosan figyelemmel kísérik a településeken élők szociális helyzetét, veszélyeztetettségét,
- meghallgatják a kliens panaszát, és annak orvoslása érdekében megteszik a szükséges intézkedést,
- önálló helyettes szülőket foglalkoztatnak
- nyilvántartást vezetnek a helyettes szülői férőhelyekről.
- segítik a nevelési-oktatási intézmények gyermekvédelmi feladatainak ellátását,
- felkérésre környezettanulmányt készítenek,
- kezdeményezik a települési önkormányzatnál új ellátások bevezetését,
- biztosítják a gyermekjogi képviselő munkavégzéséhez szükséges helyiségeket,
- részt vesznek a külön jogszabályban meghatározott Kábítószerügyi Egyeztető Fórum munkájában,
- tájékoztatják a családot a gyermeki jogokról és a gyermek fejlődését biztosító és egyéb támogatásokról, segítik a támogatásokhoz való hozzájutást,
- megszervezik a családtervezési, a pszichológiai, a nevelési, az egészségügyi, a mentálhigiénés és a káros szenvedélyek megelőzését célzó tanácsadásokat vagy az ezekhez való hozzájutást
- támogatják a válsághelyzetben lévő várandós anyát, segítik, tanácsokkal látják el, valamint szervezik a szociális szolgáltatásokhoz és gyermekjóléti alapellátásokhoz, különösen a családok átmeneti otthonában igénybe vehető ellátáshoz történő hozzájutását
- szabadidős programokat szerveznek,
- segítik a hivatalos ügyek intézését.

A gyermek veszélyeztetettségének megelőzése érdekében

- a veszélyeztetettséget észlelő és jelző rendszert működtetnek, melyben segítik a nem állami szervek, valamint magánszemélyek részvételét.
Veszélyeztetettség észlelése esetén a jelzőrendszer tagjai a gyermek veszélyeztetettségének megelőzése és megszüntetése érdekében kötelesek egymással együttműködni és egymást kölcsönösen tájékoztatni.
- feladatuk a veszélyeztetettséget előidéző okok feltárása és ezek megoldására javaslat készítése,
- tájékoztatást nyújtanak az egészségügyi intézményeknél működő inkubátorokról, illetve abba a gyermek örökbefogadáshoz való hozzájárulás szándékával történő elhelyezésének lehetőségéről.
- a gyermek veszélyeztetettségének megelőzése érdekében szükség esetén iskolai szociális munkát biztosítanak.

Feladataik a kialakult veszélyeztetettség megszüntetése érdekében

- a gyermekkel és családjával végzett szociális segítő munkával elősegíteni a gyermek problémáinak rendezését, a családban jelentkező működési zavarok ellensúlyozását,
- részt vesznek a családi konfliktusok megoldásában, különösen a válás, a gyermekelhelyezés és a kapcsolattartás esetében,
- Szükség esetén kezdeményezik egyéb gyermekjóléti alapellátások, szociális alapszolgáltatások, egészségügyi ellátások, vagy pedagógiai szakszolgálatok igénybevételét,

A korábbi családsegítő szolgálatnál a hozott problémák megoszlását az alábbi táblázat mutatja, az utolsó öt év összehasonlításában. A kliens egy adott nehézséggel érkezik az intézménybe, ezt osztja meg a családgondozóval, ezt nevezik hozott problémának. A családgondozás folyamán aztán kiderülhetnek más problémák, illetve az alapp probléma elemzésénél mélyebb okokra lelnek, és azt kell kezelni. Gyakori, hogy egészen más jellegű lesz az esetkezelés, mint amit a hozott probléma alapján várni lehetett volna.

27. számú táblázat

Hozott probléma megnevezése	2012	2013	2014	2015	2016
Életviteli	82	14	14	11	34
Családi kapcsolati	81	31	25	56	33
Családon belüli bántalmazás	0	7	6	12	1
Lelki-mentális	37	35	43	60	6
Gyermeknevelési	7	6	10	5	47
Anyagi	195	39	24	8	16
Foglalkoztatással kapcsolatos	64	36	32	35	5
Egészségkárosodás következménye	51	26	30	31	21
Ügyintézéshez segítségkérés	352	3	14	4	3
Információkérés	211	0	0	1	7
Egyéb	1	1	5	0	0

Forrás: Intézményi statisztika 2012-2016.

A táblázatból látható, hogy 2012-es évben kiugróan magasak a számok szinte minden kategóriában a többihez képest, ennek az az oka, hogy a többi évben csak a gondozásban levő családokat kellett szerepeltetni ezen a soron, míg 2012-ben azokat is, akik akár csak egyszer jelentek meg ügyintézés céljából. Az anyagi ügyek miatt hozzánk fordulók száma folyamatos emelkedést mutat, kivéve a 2013-as évet, melynek az oka, hogy abban az évben az adósságkezelési szolgáltatás megszűnése miatt új támogatás megállapítására már nem került sor.

A 2016. január 1-től életbe lépett változtatások miatt ennek az évnek a statisztikai adatai nem összehasonlíthatók a korábbi évekkkel.

Ennek oka egyrészt, hogy összevonásra került a családsegítés és a gyermekjóléti szolgáltatás, másrészt a korábbi években minden családból egy fővel kötött az intézmény szerződést, az éves statisztikában is csak ez az egy fő szerepelt. 2016-tól egy-egy családban minden olyan személyt gondozásba kell venni, akivel dolgoznak, így a statisztika is bővült ennek megfelelően.

2016. január 1-től az addigi gyermekjóléti és családsegítő szolgálatok jelzőrendszereit egyben működtetik az év elején felálló Család- és Gyermekjóléti Szolgálatok. A Társulás településein a Gyomaendrődi Család- és Gyermekjóléti Központ látja el ezt a feladatot.

Az intézmény eddigi két szakfeladata szolgáltatási szinten eggyé vált, ezért a krízishelyzetet észlelő és jelzőrendszer működtetése is centralizált formában valósul meg.

Az új jelzőrendszeri struktúra a család- és gyermekjóléti szolgálatok számára nem kizárólag a gyermek célcsoportot jelenti, hanem minden, az ellátási területen élő személyt és családot, életkortól függetlenül. A krízishelyzetet észlelő és jelzőrendszer feladata továbbá az egyének, családok, gyermekek problémáinak időben történő felmerése és azok mihamarabbi enyhítése.

A gyermek veszélyeztetettségét, illetve a család/ személy krízishelyzetét észlelő jelzőrendszer működtetése körében a család és gyermekjóléti szolgálat

- figyelemmel kíséri a településen élő családok, gyermekek, személyek életkörülményeit, szociális helyzetét, gyermekjóléti és szociális ellátások, szolgáltatások iránti szükségletét, gyermekvédelmi vagy egyéb hatósági beavatkozást igénylő helyzetét,
- a jelzésre köteles szervezeteknek felhívja jelzési kötelezettségük írásban, krízishelyzet esetén utólagosan-történő teljesítésére, veszélyeztetettség, illetve krízishelyzet észlelése esetén az arról való tájékoztatásra,
- tájékoztatja a jelzőrendszerben részt vevő további szervezeteket és az ellátási területén élő személyeket a veszélyeztetettség jelzésének lehetőségéről,
- fogadja a beérkezett jelzéseket, felkeresi az érintett személyt, illetve családot, és a szolgáltatásairól tájékoztatást ad,
- a probléma jellegéhez, a veszélyeztetettség mértékéhez, a gyermek, az egyén a család szükségleteihez igazodó intézkedést tesz a veszélyeztetettség kialakulásának megelőzése, illetve a veszélyeztetettség megszüntetése érdekében.

2016-ban 177 jelzés érkezett, melyek közül 130 vonatkozott 18 év alattira.

A gyermekekre irányuló jelzések jelentős része (46%) tavaly is a köznevelési intézményektől érkezett. A jelzések 14%-át állampolgárok tették, illetve 12-12% érkezett a gyámhivaltól valamint egészségügyi intézményektől, főként védőnőktől.

A felnőttekre vonatkozó jelzések legnagyobb része magánszemélyektől érkezett, illetve a Térségi Szociális Gondozási Központ dolgozóitól, de az önkormányzat is kért segítséget.

Volt olyan hét, amikor nem érkezett egy jelzés sem, de egyes heteken 10 fölött volt a jelzések száma.

A jelzőrendszer működtetése folyamatos együttműködést és kapcsolattartást igényel annak érdekében, hogy az információáramlás pontos és napi szintű legyen a jelzőrendszeri tagok között. A jogszabály évente legalább 6 szakmaközi megbeszélés lebonyolítását írja elő a jelzőrendszert működtető intézménynek. A szakmaközi megbeszélések témái az előző évi jelzőrendszeri tapasztalatok és írásbeli beszámolók alapján kerülnek napirendre. Elmondható, hogy vannak olyan témák, amelyek minden évben állandó problémát jelentenek, és ezek minden évben témát adnak a szakmaközi megbeszéléseken. Folyamatos problémát jelent az igazolatlan iskolai hiányzás, a fejtetvesség, valamint a téli időszakban fűtési nehézséggel küzdő személyek és családok kérdése.

A törvényi előírásnak megfelelően minden év február 28-ig megrendezésre kell kerüljön az éves szakmai tanácskozás, amely az előző években gyermekvédelmi konferencia néven vált ismertté a jelzőrendszeri tagok számára. Az éves tanácskozáson felmerülő problématerületek alapján állítja össze az intézmény az éves intézkedési tervet, amelynek március 31-ig kell elkészülnie. Az intézkedési terv jelenti a jelzőrendszerrel kapcsolatos teendők keretét. A terv természetesen felülírható, ha addig nem tapasztalt vagy új problématerület jelentkezik, ami az ellátórendszert új feladat elé állítja.

Az intézmény 2016-ban február 23-án rendezte meg az éves szakmai tanácskozást, ahol ismertetésre került a jelzőrendszeri tagok számára az új struktúrájú intézmény, illetve az ezzel járó változások, amelyek a jelzőrendszer minden tagját érintették.

2016-ban a Család- és Gyermekjóléti Szolgálat szervezésében 9 esetben került sor szakmaközi megbeszélésre, az alábbi témákban:

- Iskolai erőszak jelenléte és felismerése
- A téli időszakban veszélyeztetett személyek és családok (a fűtési időszak kezdetekor és lezárásakor)
- Fejzettség problémája a gyermekintézményekben
- A jelzőrendszeri működést szabályzó protokoll ismertetése a jelzőrendszer tagjai számára: ez a téma külön került megbeszélésre az egészségügyi, illetve a köznevelési intézmények vonatkozásában.
- Igazolatlan iskolai hiányzás
- Igazolatlan óvodai hiányzás
- Korai fejlesztés jelentősége gyermekvédelmi szempontból

A jelzőrendszer működtetése a téli időszakban kiemelt figyelmet és összehangoltabb munkát igényel a jelzőrendszer minden tagjától. Elmondható, hogy minden évben akadnak olyan személyek, családok, ahol a rossz szociális helyzet miatt komoly nehézséget jelent a téli időszakban a fűtés megoldása.

A települési önkormányzat jóvoltából lehetőség van minden fűtési időszakban kb. 150 mázsa tűzifa szétosztására, ami az intézmény hatáskörébe tartozik. Ez a tevékenység határozat meghozatalát nem igényli, azonnali segítséget nyújt fűtési nehézséggel bíró családok számára, ha a család önerőből nem tudja megoldani a tüzelő megvásárlását. Ez a lehetőség csak korlátozott számú esetben nyújthat segítséget, minden alkalommal felhívják a klienskör figyelmét arra, hogy a lehetőségeik szerint előrelátóan gondoskodjanak a téli tűzifa beszerzéséről.

Vannak olyan esetek is, amikor nem tűzifa hiánya okoz fűtési nehézséget, hanem a fűtőtest hiánya, vagy használhatatlan állapota. Ilyen esetekben jelentenek segítséget az önkormányzat által vásárolt „kríziskályhák”, melyeket előzetes felmérés után az intézmény kihelyezhet az érintett családokhoz. Ilyenkor használatba adási szerződéssel egy előre lerögzített időpontig használhatja a család a kályhát. Jelenleg 7 db kályha van, amit a települési önkormányzat vásárolt néhány évvel ezelőtt erre a célra. A tapasztalat azt mutatja, hogy minden évben vannak olyan családok ahol ez az egyetlen segítség a fűtés megoldására addig, amíg a család önerőből nem tudja megoldani a problémát.

A 2016-os évben, a téli időszakban 24 család kapott határozat meghozatala nélkül azonnali kiszállítással 5 mázsa tüzelőt, illetve 5 alkalommal volt szükség „kríziskályha” kihelyezésére.

Nyári napközi

Az intézmény látja el a nyári napközi szervezési feladatait 2013. óta. Az eltelt idő alatt az a tapasztalat, hogy évről évre egyre többen és egyre hosszabb ideig veszik igénybe a szolgáltatást. Minden hétre van egy programterv, mely az időjárás függvényében módosításra kerül, ha szükséges.

A gyermekek felügyeletét és a változatos programok szervezését közfoglalkoztatottak látják el. Folyamatosan lehetőség van kézműveskedésre, mozgásos játékokra. Alkalmanként mennek a

gyerekek kísérőikkel fürdőbe, Tájházba, valamint több mozielőadást is megnéznék helyben és Szarvason is. Ezen kívül megnézik a látogatóközpontokat, a tanösvényt és a kilátót is.

A tábor költségeit a szülők és az önkormányzat közösen állja.

A szülőket terheli a gyermekek étkeztetése, illetve a belépők ára, míg az önkormányzat által biztosított keretből történik meg a szükséges eszközök, kellékek illetve játékok, valamint a kísérők belépőjének megvásárlása.

Kábítószerügyi Egyeztető Fórum működtetése:

2015-ben alakult meg Gyomaendrődön a Kábítószerügyi Egyeztető Fórum melynek koordinálásával a képviselő-testület az intézményt bízta meg.

A KEF pályázatot nyújtott be még 2015-ben az akkori Nemzeti Család-és Szociálpolitikai Intézethez. A projekt keretében 2016-ban lehetőség nyílt egy széleskörű felmérés elkészítésére a városban tanuló diákok köréből az általános iskolák 7.-8. osztályos tanulói, valamint a középiskolák részvételével.

A felmérésből készült egy részletes és átfogó tanulmány. Az ebben szereplő adatok hathatós segítséget nyújthatnak nemcsak a helyi KEF céljainak és feladatainak meghatározásában, de ifjúságpolitikai, illetve várospolitikai koncepciók készítésénél is.

A KEF újabb pályázatot nyújtott be működésének támogatására 2016-ban, melyet támogatásban részesítettek. A program során 2017-ben sor került egy konferenciára, egy tréningre, valamint Dr. Zacher Gábor előadására fiatalok és felnőttek részére.

Az intézmény folyamatosan működteti a fórumot, programokat szervez, pályázati forrásokat kutat fel, és végzi a projektek tervezését és megvalósítását a fórum tagjaival.

Család-és gyermekjóléti központ által ellátott feladatok

Ellátási terület:

- Gyomaendrőd
- Csárdaszállás
- Hunya
- Dévaványa
- Ecsefalva

A család- és gyermekjóléti központ működtetése során gyermekvédelmi gondoskodás keretébe tartozó hatósági intézkedésekhez kapcsolódó, a gyermekek védelmére irányuló tevékenységet látnak el, amelynek keretében

- kezdeményezik a gyermek védelembe vételét vagy súlyosabb fokú veszélyeztetettség esetén a gyermek ideiglenes hatályú elhelyezését, nevelésbe vételét,
- javaslatot készítenek a veszélyeztetettség mértékének megfelelően a gyermek védelembe vételére, illetve a családi pótlék természetbeni formában történő nyújtására, a gyermek tankötelezettsége teljesítésének előmozdítására, a gyermek családjából történő kiemelésére, a leendő gondozási helyére vagy annak megváltoztatására, valamint a gyermek megelőző pártfogásának mellőzésére, elrendelésére, fenntartására és megszüntetésére,
- együttműködnek a pártfogó felügyelői szolgálattal és a megelőző pártfogó felügyelővel a bűnismétlés megelőzése érdekében, ha a gyámhatóság elrendelte a gyermek megelőző pártfogását,

- a családjából kiemelt gyermek visszahelyezése érdekében szociális segítő munkát koordinálnak és végeznek - az otthont nyújtó ellátást, illetve a területi gyermekvédelmi szakszolgáltatást végző intézménnyel együttműködve - a család gyermeknevelési körülményeinek megteremtéséhez, javításához, a szülő és a gyermek közötti kapcsolat helyreállításához,
- utógondozást végeznek a gyermek családjába történő visszailleszkedéséhez,
- védelembe vett gyermek esetében elkészítik az egyéni gondozási-nevelési tervet, szociális segítő munkát koordinálnak és végeznek, illetve a gyámhatóság megkeresésére a családi pótlék természetbeni formában történő nyújtásához kapcsolódó pénzfelhasználási tervet (a továbbiakban: pénzfelhasználási terv) készítene.

Szakmai támogatást nyújtanak az ellátási területen működő gyermekjóléti szolgálatok számára.

A központ feladatai közé tartozik a pszichológiai és a jogi tanácsadás nyújtása.

A központ létrehozásával új szolgáltatási elem a készenléti ügyelet: nyitvatartási időn túl készenléti telefon áll rendelkezésre sürgős esetekben. Krízishelyzet esetén hívható a 20/938-97-08-as telefonszám, ahol szakképzett kollégák nyújtanak azonnali telefonos segítséget.

A család- és gyermekjóléti központ munkájának legjelentősebb részét a hatósági ügyekhez kapcsolódó tevékenységek teszik ki.

A központ esetmenedzserei számára akkor kerül nyilvántartásba az egyes család és annak tagjai, amikor a gyámhivatal védelembe vagy nevelésbe vételt, esetleg ideiglenes elhelyezést elrendelő határozata jogerőre emelkedik. Ugyanakkor már a gyámhivatal felé indított javaslattétel is a központ dolgozójának feladata, ő megy a tárgyalásra is, részt vesz az esetkonferencián, de ekkor még nem vehető gondozásba a család. Amennyiben a gyámhivatal úgy dönt, hogy nem rendeli el a hatósági intézkedést, akkor a nevezett család nem jelenik meg a központ nyilvántartásában, így a gondozott családok között sem. Ezáltal az alábbi adat nem fedi le teljesen az esetmenedzserek gondozási tevékenységét.

2016-ban jogerős határozat alapján a központ esetmenedzserei 167 főt gondoztak 42 családban.

A településenkénti megoszlás az alábbi:

Gyomaendrőd: 20

Csárdaszállás: 0

Hunya: 5

Dévaványa: 13

Ecsegfalva: 4

A járási településeken a hatósági ügyekben együttműködnek az intézmény esetmenedzserei a Család-és Gyermekjóléti Szolgálatok családsegítőivel.

Az esetmenedzserek a védelembe és nevelésbe vett családoknál rendszeresen tesznek családlátogatásokat, részt vesznek a Család-és Gyermekjóléti Szolgálatok által szervezett esetkonferenciákon, valamint a gyámhatóság által összehívott tárgyalásokon.

Feladatuk közé tartozik a veszélyeztetettség megszüntetése érdekében a jelzőrendszerei tagok koordinálása, az ügybe való bevonása a problémák megszüntetése érdekében.

A 2016-os évben az esetmenedzserek átlagosan havonta 2-3 alkalommal keresték fel az érintett településeket, ahol a családsegítőkkal és a jelzőrendszer tagjaival megbeszélték a felmerült problémákat, és családot látogattak, esetenként a családsegítővel együtt.

A védelembe és nevelésbe vétel felülvizsgálata során az esetmenedzser feladata beszerezni a tájékoztatásokat az ügyben érintett jelzőrendszeri tagoktól, és ezek alapján teszi meg javaslatát a gyámhatóság felé.

A településekre 2016. novemberéig saját gépjárművel jártak a szakemberek, ezt követően kapott gépjárművet a Család- és Gyermekjóléti Központ, ami elősegítette a gyakoribb és rugalmasabb személyes kapcsolattartást a településeken.

Az eltelt egy év tapasztalatai szerint az együttműködés a településeken működő jelzőrendszeri tagokkal kialakult, megfelelőnek mondható.

A szakmai protokoll – mely a gyermekvédelmi gondoskodáshoz kapcsolódó család-és gyermekjóléti szolgálatok működését, szakmai irányelvét szabályozza – 2016. május hónapban jelent meg. Ennek alapján a kompetenciahatárok, a feladatmegosztások, dokumentációk tisztázódtak, így a szakemberek ez alapján végzik szakmai munkájukat.

A központ feladatai közé tartozik a speciális szolgáltatások megszervezése a járás egész területére vonatkozóan.

Pszichológiai és jogi tanácsadás:

A tanácsadók Gyomaendrődön és Dévaványán fogadják az ügyfeleket. A szolgáltatások igénybevételéhez előzetes időpont egyeztetés szükséges, melyeket Gyomaendrőd, Csárdaszállás és Hunya vonatkozásában a központnál, Dévaványa és Ecsegfalva vonatkozásában pedig a dévaványai család- és gyermekjóléti szolgálatnál lehet kérni.

Készenléti ügyelet:

A család-és gyermekjóléti központoknál kötelező feladat a készenléti ügyelet biztosítása, mely egy mobil telefonszám hivatali időn túli elérhetőségét jelenti, ahol szakképzett kollégák válaszolnak a felmerülő kérdésekre.

Kapcsolattartási ügyelet:

Kapcsolattartási ügyelet igénybevételére azokban az esetekben szokott sor kerülni, amikor a szülők (nagyszülők) és gyermekek közötti kapcsolattartás valami ok, többnyire konfliktusok miatt ellehetetlenül. Ilyenkor a gyámhivatal vagy a bíróság elrendelése alapján, egy semleges helyszínen, esetenként szakember felügyelete mellett történik a kapcsolattartás. A szolgáltatás biztosításához egy barátságosan berendezett helyiség áll rendelkezésre.

Utcai és lakótelepi szociális munka:

A törvény előírásai szerint szükséges utcai illetve lakótelepi szociális munka végzése is.

A Gyomaendrődi járásban a települések és a lakótelepek nagysága nem indokolja a „klasszikus” utcai szociális munkát, nem jellemzőek az utcán, lakótelepeken csapatosan csellengő diákok, illetve pláza sincs, ahol gyülekeznének.

A hajléktalanság sem okoz nagy gondot, jellemzőbb a településen, hogy van ház, vagy lakás, ahol meghúzódhatnak, csak vagy nincs mivel fűteni, vagy esetleg a ház állapota nagyon elhanyagolt.

A jelzőrendszeri tagok információinak segítségével összeállításra került egy olyan adatbázis, ami a fűtési szempontból legveszélyeztetettebb személyek adatait tartalmazza. A legextrémebb téli időszakban ezeknek a személyeknek az ellenőrzése megtörténik, a rendőrség és a Gyomaendrődi Polgárőr Egyesület segítségével jut el az intézmény szakembere az adott helyekre.

A téli ellenőrzések során, ha a fűtési feltételek nem biztosítottak, pl. nincs elegendő tüzelő vagy a fűtőtest nem megfelelő és a használata veszélyes, akkor azonnali intézkedésre van lehetőség a már korábban említett tűzifa illetve „kríziskályha” formájában.

A rendőrséggel és a polgárőrséggel egész évben folyamatos a kapcsolatuk.

Ha utcán élő személlyel találkoznak, jeleznek az intézmény felé, ahol segítséget nyújtanak az elhelyezésben.

Korábban a családsegítő szolgálat gondozta azokat a családokat, ahol nem élt gyermek. Ebben az esetben a szolgáltatás nyújtása önkéntes alapon történt, a kliensnek joga volt elutasítani a segítséget. A gyermekjóléti szolgálathoz tartoztak azok az esetek, melyekben gyermek is érintett volt. Elsődlegesen itt is önkéntes volt a szolgáltatás igénybevétele, de amennyiben a szülő nem működött együtt a szakemberekkel, lehetőség volt kötelezésre a gyermekek védelme, kiszolgáltatott helyzete miatt.

A 2016. január 1-én életbe léptetett változások alapjaiban változtatták meg a családsegítő és a gyermekjóléti szolgáltatást.

Az addigi életkor szerinti szolgáltatásnyújtást a komplex, a családok problémáit rendszerszemléletben kezelő segítségnyújtás váltotta fel.

A család- és gyermekjóléti szolgálat feladata a segítő, támogató szolgáltatások nyújtása, míg a központ szakemberei hatósági intézkedéshez kapcsolódó feladatot látnak el, kontrollálják a család működését, illetve összehangolják a család érdekében dolgozó intézményeket, szakembereket.

IV. 2. 3. Hétszínvirág-Tüskevár Szolgáltató Nonprofit Közhasznú Betéti Társaság

Hétszínvirág-Tüskevár Szolgáltató Nonprofit Betéti Társaság 2008. márciusában jött létre. Részt vesz időskorúak, rászorultak gondozásában, ápolásában, a külterületen élők hátrányainak enyhítésében, esélyegyenlőségének elősegítésében. Megfelelő szállás és ellátás biztosításával, szociális ellátással támogatni kívánja a hátrányos helyzetű gyermekek és felnőttek esélyegyenlőségének az elősegítését, társadalmi különbségének a megszüntetését.

A társaság üzletszerű gazdasági tevékenységét csak közhasznú céljainak megvalósítása érdekében, azokat nem veszélyeztetve végzi. Cél a társadalom és az egyén közös érdekeinek kielégítésére irányuló, a társaság létesítő okiratában szereplő cél szerinti közhasznú tevékenységek végzése, ezzel együtt fokozatosan több munkahely megteremtése.

Cél szerinti közhasznú főtevékenység:

- szociális tevékenység, időskorúak gondozása, gyermekek napközbeni ellátása

Cél szerinti további közhasznú tevékenységek:

- egészségmegőrzés, betegségmegelőzés, gyógyító-, egészségügyi rehabilitációs tevékenység
- nevelés és oktatás, képességfejlesztés, ismeretterjesztés
- gyermek- és ifjúságvédelem, gyermek-és ifjúsági érdekképviselő
- hátrányos helyzetű csoportok társadalmi esélyegyenlőségének elősegítése
- sport, a munkaviszonyban és a polgári jogi jogviszony keretében megbízás alapján folytatott sporttevékenység kivételével

A szolgáltató határozatlan idejű működési engedéllyel rendelkezik, A szociális igazgatásról és szociális ellátásokról szóló 1993. évi III. törvény 57.§ (1) bekezdés a) és d) pontjában meghatározott tanyagondnoki szolgáltatás és házi segítségnyújtás alapszolgáltatásokat nyújtja.

Tanyagondnoki szolgáltatás:

2009. január 1-ig hiányszolgáltatás volt a városban, ezért nagyon fontos volt a beindítása.

A szolgáltatás célja a város hátrányos helyzetű, szolgáltatáshiányos külterületi tanyás térsége esélyegyenlőségének növelése, az ott élők életfeltételeinek javítása, a közszolgáltatásokhoz való hozzájutás és a szociális alapellátások kiépítésének elősegítése, a szolgáltatási funkciók bővítése, közösségfejlesztés, valamint a jobb életminőség elérése. Igény szerint a kistérségi közlekedési szolgáltatásokban való részvétel. Az ellátás nem korlátozódik egy korcsoport alapellátására, hanem életkortól függetlenül bárki számára segítséget nyújt.

Gyomaendrőd Város Képviselő Testülete induláskor kettő tanyagondnoki körzetet hozott létre, majd 2010. évtől kialakította a harmadik körzetet is. A Hétszínvirág-Tüskevár Nonprofit BT. működési területe jelenleg a 3. számú tanyagondnoki körzet, melyre az Önkormányzattal feladatellátási-szerződést kötött. A tanyagondnoki körzethez tartozó külterületi tanyás térségek:

- Tanya IV. kerület,
- Tanya V. kerület,
- Tanya VI. kerület,
- Tanya VII. kerület,
- Nagylaposi MÁV lakás, Vasúti Őrház
- Templom-zug
- Nagylapos

A körzethez tartozó lakosság száma: 367 fő.

Szolgáltatási elemek:

- szállítás: javak vagy szolgáltatások eljuttatása az igénybe vevőhöz, vagy az igénybe vevő eljuttatása a közszolgáltatások, szolgáltatások, munkavégzés, közösségi programok, családi kapcsolatok helyszínére, ha szükségleteiből adódóan mindezek más módon nem oldhatóak meg,
- megkeresés: szociális problémák által érintett vagy veszélyeztetett azon egyének közvetlen, illetve közvetett módon történő elérése vagy felkutatása (a releváns szolgáltatásokhoz való hozzájutás céljából), akik vélhetően jogosultak egy adott szolgáltatásra, de azt bármilyen okból elérni nem tudják,
- közösségi fejlesztés: egy településrész, település vagy térség lakosságát érintő integrációs szemléletű, bátorító- ösztönző, informáló, kapcsolatszervező tevékenység, amely különböző célcsoportokra vonatkozó speciális igényeket tár fel, szolgáltatásokat kezdeményez, közösségi együttműködéseket valósít meg.

Szolgáltatással érintett tevékenységek köre:

- közreműködés étkeztetésben, házi segítségnyújtásban, közösségi és szociális információk szolgáltatásában
- egészségügyi ellátáshoz való hozzájutás biztosítása, így háziorvosi rendelésre szállítás, egyéb egészségügyi intézménybe szállítás, gyógyszerkiváltás és a gyógyászati segédeszközökhöz való hozzájutás biztosítása

- óvodáskorú, iskoláskorú gyermekek egyéb szállítása gyermekprogramokra, rendezvényekre
- közösségi, művelődési, sport- és szabadidős tevékenységek szervezése, segítése
- az egyéni hivatalos ügyek intézésének segítése, lakossági igények továbbítása
- az egyéb lakossági szolgáltatások biztosításában való közreműködés
- az ételszállítás önkormányzati intézménybe
- az önkormányzati információk közvetítése a lakosság részére

A feladatellátáson belüli prioritásokat a lakossági szükségletek, jogos igények, és a működési kapacitás határozza meg.

Házi segítségnyújtás:

A tanyagondnoki szolgáltatáshoz legjobban illeszkedik a szociális alapszolgáltatások közül a házi segítségnyújtás. A szolgáltatás célja segítséget nyújtani a szolgáltatást igénybe vevő személy részére saját otthonukban és lakókörnyezetükben önálló életvitelük fenntartásában, valamint egészségi állapotukból, mentális állapotukból vagy más okból származó problémáik megoldásában. A szolgáltató külön eljárás nélkül, haladéktalanul köteles házi segítségnyújtást biztosítani annak a rászorulóknak, akinek életét, testi épségét, vagy egészségi állapotát az ellátás elmaradása veszélyezteti.

Gyomaendrőd város, főleg az Endrődi településrész – ahol a szolgáltató irodája is működik - előregedő lakónépességű. A településrészen sok idős lakos él egyedül otthonában, jellemzően kertes családi házban, régi típusú, komfort nélküli parasztházban. Az ellátottak aktív életükben jellemzően falusi életre voltak berendezkedve, nagy épület, nagy udvar, gazdasági épület, állattartás, veteményes kert. Az ingatlanokhoz általában 300-400 négyszögöl kert tartozik. Idős korukra is ragaszkodnak otthonukhoz, nem szívesen adnák fel a megszokott környezetet, viszont már nem képesek fizikai erejükkel a lakás és környezete rendben tartására. A város további jellemzője, hogy hosszan elterülő település, így viszonylag nagyok a közlekedési távolságok az egészségügyi ellátás igénybevétele, vagy egy-egy nagybevásárlás szempontjából, ami még jobban nehezíti az önmaga ellátására már csak részben képes lakosság mindennapi életét.

A szolgáltató elsősorban a belterületi lakosságot segíti. A település külterületi lakónépesség aránya magas az összlakossághoz képest, de a külterületek ellátását tanyagondnoki körzetek segítik. A tanyagondnoki körzetekben a tanyagondnoki szolgáltatás az elsődleges ellátási forma, de természetesen igény és szükség esetén a külterületi lakosság körében is biztosít a szolgáltató házi segítségnyújtás szolgáltatást. Ebben az esetben a házi gondozó munkáját a tanyagondnok is segíti, közreműködik házi-segítségnyújtásban.

A házi segítségnyújtás az igénylő lakásán a szükség szerinti segítséget nyújtja. A házi segítségnyújtás feladata segítséget nyújtani az ellátást igénybe vevőnek abban, hogy fizikai, mentális, szociális szükséglete saját környezetében, életkorának, élethelyzetének és egészségi állapotának megfelelően, meglévő képességeinek fenntartásával, felhasználásával, fejlesztésével biztosított legyen. A házi segítségnyújtás konkrét feladata, hogy a gondozottak meglévő fizikai, mentális, egészségügyi és szociális állapotát megőrizze ill. megerősítse, segítséget nyújtson a prevencióhoz, társas kapcsolataik ápolásához, kulturális igényeik kielégítéséhez, érdekeik védelméhez segítséget igényelnek.

A szolgáltatás beindításakor létrejött kapacitás: 36 fő, 2011. évi bővítéssel, módosítással létrejött kapacitás 79 fő, 2014. évi bővítéssel, módosítással létrejött kapacitás 120 fő. Ebből 2017. január 1. napjától gondozásra befogadott kapacitás 83 fő.

A Szolgáltató szerepvállalásával nő a szociális alapszolgáltatáshoz való hozzájárulás lehetősége a városban, erősödik a civil és a közsféra együttműködése.

Szolgáltatási elemek:

- gondozás: az igénybe vevő bevonásával történő, tervezésen alapuló, célzott segítség mindazon tevékenységek elvégzésében, amelyeket saját maga tenne meg, ha erre képes lenne, továbbá olyan rendszeres vagy hosszabb idejű testi-lelki támogatása, fejlesztése, amely elősegíti a körülményekhez képest legjobb életminőség elérését, illetve a családban, társadalmi státuszban való megtartását, visszailleszkedését,
- háztartási segítségnyújtás: az igénybe vevő segítése mindennapi életvitelében, személyes környezete rendben tartásában, mindennapi ügyeinek intézésében, valamint a személyes szükségleteinek kielégítésére szolgáló lehetőségek és eszközök biztosítása, ha ezt saját háztartásában vagy annak hiányában nem tudja megoldani.

Szociális segítségre kötött megállapodás esetén nyújtott tevékenységek		térítésköteles	térítésmentes
A lakókörnyezeti higiénia körében:	takarítás	X	
	mosás	X	
	vasalás	X	
A háztartási tevékenységben való közreműködés körében:	bevásárlás gyógyszer kiváltása		X
	segítségnyújtás ételkészítésben és az étkezés előkészítésében	X	X (szociális ételfutár)
	mosogatás	X	
	ruhajavítás	X	
	ágyazás, ágyneműcsere	X	
	közkútról, fűrkútról vízfordás	X	
	tűzelő behordása	X	
	hóeltakarítás és síkosságmentesítés a lakás bejárata előtt	X	
	kísérés		X
Segítségnyújtás veszélyhelyzet kialakulásának megelőzésében és a kialakult veszélyhelyzet elhárításában			X
Szükség esetén a bentlakásos szociális intézménybe történő beköltözés segítése		X	

Személyi gondozásra kötött megállapodás esetén nyújtott tevékenységek		térítésköteles	térítésmentes
A lakókörnyezeti higiénia körében:	takarítás	X	
	mosás	X	
	vasalás	X	

A háztartási tevékenységben való közreműködés körében:	bevásárlás gyógyszer kiváltása		X
	segítségnyújtás ételkészítésben és az étkezés előkészítésében	X	X (szociális ételfutár)
	mosogatás	X	
	ruhajavítás	X	
	közkútról, fűrkútról vízfordás	X	
	tűzelő behordása	X	
	hóeltakarítás és síkosságmentesítés a lakás bejárata előtt	X	
	kísérés		X
Segítségnyújtás veszélyhelyzet kialakulásának megelőzésében és a kialakult veszélyhelyzet elhárításában			X
Szükség esetén a bentlakásos szociális intézménybe történő beköltözés segítése		X	
Az ellátást igénybe vevővel segítő kapcsolat kialakítása és fenntartása körében:	információnyújtás, tanácsadás és mentális támogatás		X
	családdal, ismerősökkel való kapcsolattartás segítése		X
	az egészség megőrzésére irányuló aktív szabadidős tevékenységben való közreműködés		X
	ügyintézés az ellátott érdekeinek védelmében		X
Gondozási és ápolási feladatok körében:	fürdetés	X	
	öltöztetés	X	
	ágyazás, ágyneműcsere	X	
	inkontinens beteg ellátása	X	
	haj, arcszőrzet ápolás	X	
	száj, fog és protézis ápolása	X	
	körömápolás, bőrápolás	X	
	folyadékpotlás, étkeztetés	X	
	mozgatás ágyban	X	
	decubitus megelőzés	X	
	felületi sebkezelés	X	
	sztómazsák cseréje	X	
	gyógyszer adagolása, gyógyszerelés monitorozása	X	
	vérnyomás és vércukor mérése	X	
	hely- és helyzetváltoztatás segítése lakáson belül és kívül	X (belül)	X (kívül)
	kényelmi és gyógyászati segédeszközök beszerzésében való közreműködés		X
	kényelmi és gyógyászati segédeszközök használatának betanítása, karbantartásában való segítségnyújtás	X	
	a háziorvos írásos rendelésén alapuló terápia követése (a tevékenység elvégzéséhez való kompetencia határáig)	X	

IV. 2. 4. Gyomai Református Szeretetotthon

Gyomaendrőd városában 1996-óta működteti a helybeli református gyülekezet a Református Szeretetotthont, amelyen belül idősek bentlakásos otthona szolgálja a rászorultak igényeit. A Szeretetotthon a Fő út 169-171. szám alatt található. Jól megközelíthető tömegközlekedéssel és személygépjárművel is. A főbejárat előtt autóbúszmegálló található.

Az idősek otthonában a lakók 1 vagy 2 ágyas, zömében közvetlen fürdőszobával rendelkező szobákban laknak. A lakók számára 24 órás felügyelet mellett teljes ellátást biztosítanak, amely magában foglalja személyes gondoskodást, az orvosi ellátást, az étkezést, a higiénés feltételek biztosítását, a szabadidő tartalmas és hasznos eltöltését. Minden szobához biztosítanak kábel TV-s csatlakozási lehetőséget, de a társalgóban közös televíziózásra is van mód. Intézmény igyekszik hangsúlyt fektetni az esztétikus megjelenésre, mind kívül, mind épületen belül. Folyamatosan karbantartják virágoskertjeiket. Gondozott parkos, kerti tavas, virágos udvarral igyekeznek szebbé és otthonosabbá tenni a lakók környezetét. Az épület a lakók számára fenntartott területeken akadálymentesített. A lakók számára az intézmény mentálhigiénés szakembere vezetésével minden nap tartanak külön foglalkozásokat, amelyeken örömmel vesznek részt az érdeklődők. Hetente több alkalommal is van református istentisztelet, s havonta egy alkalommal római katolikus mise is van az otthonban.

Az idősek otthona 33 engedélyezett férőhellyel működik, s mivel kis létszámú lakó van, így még könnyebb megteremteni a családi hangulatot. Az otthonba Magyarország teljes területéről fogadnak jelentkezőket. Az intézmény református fenntartású és szellemiségű, de felekezeti hovatartozásra való tekintet nélkül bárki igénybe veheti szolgáltatásokat és felvételt nyerhet az intézménybe, amennyiben az egyéb törvényi előírásoknak is megfelel, azaz nyugdíjas, és az 1993. évi III. tv. (Szociális törvény) 68. §-a 1. bekezdése, és a 36/2007. (XII. 22.) SZMM rendelet értelmében, a megfelelő gondozási szükséglettel (3. számú melléklet) rendelkezik, de rendszeres fekvőbeteg-gyógyintézeti kezelést nem igényel.

V. Információk a megyei szintű ellátórendszerről, kapcsolódási pontok

Gyomaendrőd Város a kötelezően ellátandó szociális ellátásokon felül is lát el feladatokat. Ezeknek a plusz feladatoknak az ellátásával –támogató szolgálat, átmeneti elhelyezést biztosító otthon, idősök otthona – az önkormányzat azt szeretné biztosítani, hogy az ellátásra szoruló idős emberek megszokott lakókörnyezetükben tudjanak hozzájutni a szolgáltatásokhoz. Azonban a nem kötelező feladatellátásnak határt szabnak az önkormányzat anyagi lehetőségei, az egyes ellátásokhoz kapcsolódó személyi és tárgyi feltételek. A településen felmerülő igények/igénylők szempontjából lényeges kérdés az, hogy hogyan tudnak hozzájutni azokhoz a szolgáltatásokhoz, melyek ellátása a településen nem oldható meg. Önkormányzatunk mind a kistérségi szinten, mind a megyei fenntartású intézményekkel megtalálta azokat a kapcsolódási pontokat, melyek segítségével a településünkön nem működő ellátások hozzáférhetőkké válnak a Gyomaendrődön élő emberek számára is.

A hajléktalan személyek ellátása a Békési Kistérséggel együttműködve történik meg.

A pszichiátriai és szenvedélybetegek tartós elhelyezése a Békés Megyei Önkormányzat fenntartásában működő bentlakásos intézményeiben valósul meg.

VI. Feladatok, fejlesztési irányok a szolgáltatások biztosításának egyes szintjein

VI. 1. Összegzés

A szociális szolgáltatástervezési koncepció célja többek közt, hogy az önkormányzat a helyzetelemzés elkészítésével, az ellátott feladatrendszer áttekintésével felmérje azokat a hiányokat, melyet a szociális szolgáltató rendszer a településen jelenleg kezelni nem képes.

Elmondható, hogy önkormányzatunk a kötelező feladat-ellátáson felül is biztosít szociális szolgáltatásokat (idősök számára átmeneti és tartósbentlakásos ellátások) a lakosság számára.

A kötelező feladat-ellátások közül településünkön jelenleg a pszichiátriai betegek nappali ellátása nem valósul meg. Az intézmény folyamatosan figyelemmel kíséri az igényeket. A pszichiátriai betegség tüneteivel rendelkező személyek az intézmény látókörében vannak, hiszen ezek a személyek a *tizennyolcadik életévüket betöltött, egészségi állapotuk vagy idős koruk miatt szociális és mentális támogatásra szoruló, önmaguk ellátására részben képes személyek (időskorúak) nappali ellátását* igénybe veszik. Ebben az ellátási formában is megkapják a szükséges szociális és mentális támogatást.

A koncepció rámutat arra, hogy a biztosított szolgáltatások egymásra épülve igazodnak a felmerülő igényekhez, a szociálisan rászorult személyek élethelyzetüknek megfelelően megtalálják azokat a szolgáltatásokat, melyek mindennapi életüket, megélhetésüket segítik.

A helyzetelemzésből látható, hogy a célcsoportok igényeit az önkormányzat által biztosított integrált szolgáltatásrendszer – a szociális pénzübeli és természetbeni ellátásoktól kezdve a tartós bentlakásos intézményi ellátáson keresztül –kiszolgálja.

A település külterületein élő személyek részére önkormányzatunk csak kismértékben biztosítja helyben a szociális szolgáltatásokat, azonban a tanyagondnoki szolgáltatás fenntartásával, folyamatos fejlesztésével biztosítja a szociális szolgáltatásokhoz, egészségügyi ellátáshoz stb. való hozzáférést.

Ki kell emelnünk, hogy önkormányzatunk Integrált Közösségi Szolgáltató Tér –Rózsahegyi Ház - működtetésével az öregszőlői lakosság egésze számára helyben számos szolgáltatást biztosít. A következő két évben meg kell vizsgálni, hogy milyen szolgáltatásokat lehetne még biztosítani a

Rózsahegy Házban (pld: kihelyezett ügyfélfogadás az önkormányzati hivatal, a családsegítő szolgálat részéről), melyek megvalósításával a település leszakadó városrészein élő emberek számára jobb életminőséget biztosíthatna önkormányzatunk.

A fogyatékos személyek számára a támogató szolgálat működtetésével biztosítja azon szolgáltatásokhoz való hozzáférést, melyek településünkön nem kötelező feladatellátás körébe tartozik, így ezek a személyek nem kerülnek ki a családi környezetből.

Leszögezhetjük, hogy önkormányzatunk integrált, egymásra épülő szociális ellátó rendszert működtet, teret adva civil szociális szolgáltatóknak.

Az önkormányzat elsődleges célja az ellátó rendszer folyamatos, magas szakmai színvonalon történő biztosítása, a hiányzó szolgáltatás (pszichiátriai betegek nappali ellátása) esetében az igények folyamatos felmérése, jelentkező igény esetén a szolgáltatás költséghatékony bevezetése.

A koncepció következő része a fent leírtak alapján részletesen bemutatja a fejlesztési irányokat a Térségi Szociális Gondozási Központon és a Gyomaendrődi Család és Gyermejkölési Központon belül és a szolgáltatások egyes szintjein.

VI. 2. Térségi Szociális Gondozási Központ ellátórendszerének fejlesztésével kapcsolatos tervek

VI. 2.1. Térségi Szociális Gondozási Központ működését befolyásoló tényezők SWOT analízise

28. számú táblázat

Erősségek	Gyengeségek
<ul style="list-style-type: none"> - jól képzett szakemberek - sok éves szakmai tapasztalat, - hivatástudat - elkötelezett szakmaiság - innovatív, kreatív gondolkodás - integrált intézményhálózat - flexibilis alkalmazkodó képesség - modern központi főzőkonyha - intézmény munkáját segítő alapítvány 	<ul style="list-style-type: none"> - elhasználódott épületek, tárgyi eszközök - túlszabályozottság - közalkalmazotti bérek alacsony volta, - jóléti juttatások hiánya - a szakma alacsony társadalmi presztízse
Lehetőségek	Veszélyek
<ul style="list-style-type: none"> - pályázati források - fenntartó támogatása - civil szervezetek támogatása - magánszemélyek adományai - kapcsolati háló bővítése - külföldi és hazai kapcsolati tőke bevonása - szolgáltatások kihasználtságának fokozása - ellátás minőségi fejlődésének elősegítése 	<ul style="list-style-type: none"> - szakember utánpótlás nehézsége - anyagi forrás, pályázati lehetőségek hiánya - idegen (társult településeken kívüli) szolgáltatók túlzott jelenléte a városban

1. Az intézmény igyekszik a humán tőkét, erőforrásait, erősségeit adó emberi értékeit minél hatékonyabban felhasználni, ami biztosítja az ellátás tartalmi színvonalának fejlődését.

2. Az intézményhálózat egészében arra törekszik, hogy az ellátottak elégedettek legyenek a szolgáltatásokkal. Az egyes ellátási formák kihasználtsága elérje a maximális szintet.
3. Minden felmerült gondozási szükségletre adekvát választ kapjon a segítségre szoruló egyén és családja egyaránt. Ennek érdekében minden számba vehető lehetőséggel élni kíván az intézmény, legyen az a kapcsolati hálóban, vagy gazdasági dimenzióban rejlő lehetőség.
4. Az intézmény tevékenységére gyengítően ható tényezők ellen megpróbálnak védekezni. Munkaeszközüket, azaz a személyiségüket a különböző tanfolyamokon, a rekreálódást segítő rendezvényeken, csoportos esetmegbeszélésekkel igyekszenek karban tartani. A gazdasági környezet negatív változásaira konstruktív alkalmazkodással válaszolnak.
5. A negatív hatású veszélyek kibontakozását igyekszenek megelőzni. Törekszenek a szolgáltatásokat minél magasabb színvonalon biztosítani, hogy a lehető legtöbb igénylő vegye igénybe azt. Igyekszenek a működési költségeket a jogszabályi kereteken belül a lehető legalacsonyabb szinten tartani.
6. A veszélyt jelentő kockázati tényezők kibontakozása esetén a fenntartóval közösen dolgoznak a problémák megoldásán.

VI. 2. 2. Térségi Szociális Gondozási Központ ellátórendszerének fejlesztésével kapcsolatos tervek

A több mint négy évtized alatt kialakított ellátórendszer épületei, tárgyi eszközei folyamatos felújításra, a modern igényeknek megfelelő fejlesztésre, cserére szorulnak.

A szakmai munka színvonalának emelése mellett fontos célkitűzés, hogy a személyes gondoskodást nyújtó szolgáltatások objektív feltételeinek, tárgyi eszközeinek minősége is fejlesztésre kerüljön.

A fenntartó önkormányzatok és az intézmény célja, hogy minden ellátotti csoport a rá jellemző szükségleteknek megfelelő gondoskodásban részesüljön, melynek alapvető feltétele a megfelelő szakmai tudással rendelkező humán erőforrás, a modern tárgyi környezet és eszközök megléte.

Az intézményhálózat integrált ellátórendszerének fejlesztése érdekében folyamatosan figyelemmel kell kísérni a szociális szolgáltatásokat támogató pályázati lehetőségeket.

Idősek otthonán belül demens részleg létrehozása

A tervek között szerepel a tartós elhelyezést biztosító idős otthonok vonatkozásában, a gondozó egységen belül demens részleg kerüljön kialakításra.

A cél, a speciális szükségletekkel rendelkező súlyosan dementált idősek biztonságos környezetben történő ellátása, hogy minden lakó a rá jellemző, egyéni szükségletekhez igazodó ellátást, szükség esetén a fokozottan védett környezetben való gondoskodást kapja meg.

Tárgyi környezet folyamatos minőségi fejlesztése az épületek külső - belső felújításával, modernizálásával, a megújuló energia minél szélesebb körű alkalmazása, valamint az elhasználódott bútort, tárgyi eszközök cseréjével, a gondozás – ápoláshoz szükséges modern eszközök biztosításával.

Fogyatékosokat ellátó nappali intézmény épületének továbbfejlesztése a tartós elhelyezés lehetőségének biztosítása érdekében.

A szolgáltatások minőségének emelése érdekében a közalkalmazotti létszámon felül közfoglalkoztatottak, egyéb pályázati programok által támogatott szakemberek alkalmazása.

29. számú táblázat

Fejlesztések, tervek időbeni ütemezése				
	Rövid távú feladatok	Középtávú feladatok	Hosszú távú feladatok	Feladatok megvalósulásának költségvetési fedezete
Demens részleg kialakítása	X	X	X	Pályázat, fenntartói támogatás
Őszikék Idősek otthonában mosoda kialakítása ipari mosógép beszerzése	X	X	X	Pályázat, fenntartói támogatás
Tárgyi eszközök modernizálása, épületek felújítása	X	X	X	Pályázat, fenntartói támogatás
Tanyagondnoki gépkocsi beszerzés	X			Pályázat, fenntartói támogatás
Szolgáltatások tárgyi eszközeinek, segédeszközeinek bővítése, korszerűsítése	X	X	X	Pályázat, fenntartói támogatás
Fogyatékosok részére bentlakást nyújtó egység, vagy részleg kialakítása		X	X	Pályázati forrás, Fenntartói támogatás

A fejlesztési elképzelések a következők szerint foglalhatók össze:

- A szociális szolgáltatások területén szükséges a törvényi szabályozásnak megfelelően, a felmerült egyéni és csoportos szükségletekre azonnal reagálni tudó korszerű, gazdaságos, hatékony ellátó rendszer működtetése.
- A gondozás biztonságos tárgyi környezetének fejlesztése a szakmai munkát segítő eszközpark modernizálása.
- A település csökkenő lakosságszáma, a helyi társadalmon belül az idős populáció növekedése indokoltá teszi a humán szakemberek megtartását a humán erőforrások fejlesztését segítő programok által.
- Fogyatékkal élőket segítő szolgáltatások továbbfejlesztése annak érdekében, hogy a fokozott gondoskodást igénylő helyi fogyatékos lakosoknak ne kelljen vidéki intézményekbe költözniük.

VI. 3. Gyomaendrődi Család- és Gyermejjóléti Központ ellátórendszerének fejlesztésével kapcsolatos tervek

VI. 3.1. Gyomaendrődi Család- és Gyermejjóléti Központ működését befolyásoló tényezők SWOT analízise

30. számú táblázat

Erősségek	Gyengeségek
<ul style="list-style-type: none"> - jól képzett rugalmas szakemberek - több éves szakmai tapasztalat - problémaorientált megoldáskeresés - hatékony team munka - innovatív, kreatív gondolkodás - lelkes munkatársak - megfelelő tárgyi lehetőségek (ingatlan, helyiségek száma és berendezettsége) - jó kapcsolat a társintézményekkel - jó projekttervező és megvalósító team - 	<ul style="list-style-type: none"> - feladatmegosztás bizonytalansága az intézményen belül - épület korszerűtlensége (magas fűtési, világítási költségek) - az intézményi szolgáltatási paletta szűk - kevés idő és anyagi forrás jut a prevenció és tevékenységek szervezésére
Lehetőségek	Veszélyek
<ul style="list-style-type: none"> - pályázati források megléte - fenntartó aktív támogatása - kapcsolati háló bővítése - szupervízió és esetmegbeszélés pályázati forrásból - EFOP 3.2.9 projekthez kapcsolódóan plusz humán és anyagi forrás jut a tevékenységek megvalósításához 	<ul style="list-style-type: none"> - folyamatos jogszabályi változások - ellátandó tevékenységek szabályozatlansága - a tevékenység alulfinanszírozottsága - pályázati lehetőségek beszűkülése - a szakma alacsony társadalmi presztízse - szociális szakemberek elvándorlása a szakmából - szakember hiány

Az intézmény legnagyobb erőssége szakmailag felkészült, elhivatott és megoldásközpontú munkatársaiban rejlik. A munkatársak sokszínűsége biztosítja a napi hatékony munkavégzést.

Az intézmény jelenlegi helyén működik már több, mint 20 éve, elérhetősége a szolgáltatást igénybevevők számára ismert. Az épület helyiségeinek mennyisége és mérete jó. Berendezettsége megfelelő, de apróbb hiányosságok vannak, ezek megoldása folyamatosan zajlik, jellemzően pályázati források igénybevételeivel. Ugyanakkor fontos cél a korszerűsítés megújuló energiaforrások felhasználásával, ezzel csökkentve a működési kiadásokat.

A pályázati források nagy segítséget nyújtanak hiányzó szolgáltatások bevezetéséhez, tárgyi eszközfejlesztéshez, de esetlegességük miatt hosszú távon nem lehet ezekre számítani.

A tevékenység 2016-os átalakítása új feladat elé állította a dolgozókat és a fenntartókat is, de elmondható, hogy a feladatok ellátásának színvonala folyamatosan magas maradt, a szolgáltatások nyújtása folyamatos volt változások alatt is.

A tevékenységek alulfinanszírozottsága nagy terhet ró a fenntartóra és az intézményre, az alacsony állami támogatás miatt a preventív tevékenységekre kevés forrás marad.

Jelenleg az intézmény rendelkezik megfelelő számú szakemberrel, de a szakma alacsony presztízse miatt nagy az elvándorlás, így reális veszély a szakemberhiány.

VI. 3. 2. Gyomaendrődi Család és Gyermejjóléti Központ ellátórendszerének fejlesztésével kapcsolatos tervek

A jelenleg rendelkezésre álló jól képzett humán erőforrás hatékonyságának megtartása illetve növelése szempontjából kiemelt fontosságú a folyamatos részvétel továbbképzéseken.

A finanszírozási rendszer miatt prioritást élvez a pályázati lehetőségek figyelemmel kísérése, megjelenő felhívásokra projektek benyújtása, ezzel elősegítve a szakmai tevékenységek valamint szolgáltatások fejlesztését.

Fontos az igények folyamatos felmérése a szolgáltatásokat igénybevevők illetve a társintézmények körében, és a felmérés eredményeinek felhasználásával az intézmény szolgáltatási elemeinek célzott bővítése.

31. számú táblázat

Fejlesztések, tervek időbeni ütemezése				
	Rövid távú feladatok	Középtávú feladatok	Hosszú távú feladatok	Feladatok megvalósulásának költségvetési fedezete
Tárgyi feltételek javítása	X	X	X	Pályázat, fenntartói támogatás
Épület korszerűsítése megújuló energiaforrásokkal	X	X	X	Pályázat, fenntartói támogatás
Szolgáltatások bővítése: óvodai iskolai szociális segítő tevékenység	X	X	X	Pályázat, fenntartói támogatás
Szolgáltatások bővítése: szociális diagnózis felállítása	X	X	X	Pályázat, fenntartói támogatás
Szervezetfejlesztés az intézményen belül	X	X	X	Pályázat, fenntartói támogatás

A fejlesztési elképzelések a következők szerint foglalhatók össze:

Az intézmény nagymértékben támaszkodik munkatársai kiemelkedő szakmai tudására, elkötelezettségére és rugalmas alkalmazkodóképességére, melyek segítségével a folyamatosan változó jogszabályi és társadalmi körülmények között is egyenletesen jó színvonalon történik a munkavégzés.

A pályázati források felkutatásával az intézmény folyamatosan bővíti szolgáltatási palettáját, valamint elősegíti a hatékony működtetést és a tárgyi feltételek javítását.

VI. 4. Feladatok, fejlesztési irányok a szolgáltatások biztosításának egyes szintjein

Az alábbi SWOT analízissel feltérképeztük a szociális ellátó rendszer belső tényezőinek erősségeit, gyengeségeit, a rendszer külső tényezőiben rejlő lehetőségeket illetve veszélyeket:

32. számú táblázat

Erősségek	Gyengeségek
<ul style="list-style-type: none"> - elhivatott intézményvezetők - jól képzett szociális szakemberek - kreatív gondolkodású alkalmazottak - fejlett intézményhálózat - egymásra épülő ellátási formák - térségi feladatellátás - modern központi főzőkonyha - jó partneri viszony a település szociális szolgáltatói között 	<ul style="list-style-type: none"> - kedvezőtlen demográfiai folyamatok - személyi feltételek biztosításának minimális szintje - az épületek, tárgyi eszközök elavultsága - korlátozott anyagi források
Lehetőségek	Veszélyek
<ul style="list-style-type: none"> - pályázati források kihasználása - civil szféra erősödő szerepvállalása - szakmán belüli kapcsolatok szélesítése - szociális szféra ismertségének, elismertségének javítása - jogszabályi változásokhoz rugalmas alkalmazkodás - költséghatékony otthon közeli ellátások előnyben részesítése az intézményi ellátásokkal szemben - közfoglalkoztatottak alkalmazása 	<ul style="list-style-type: none"> - munkaerő-piaci tendenciák romlása - szociális ellátásra szorulóknak számának növekedése - átlagéletkor növekedésének hatására egyes szociális szolgáltatások iránti igény folyamatos növekedése nem párosul a kapacitások és a működésükhöz szükséges állami források bővülésével - szakemberek pszicho-szomatikus kifáradása - állami normatív támogatás folyamatos csökkenése - finansziális problémák miatt személyi feltételeink csorbulása - pályázati források beszűkülése

Feladatok, fejlesztési irányok a szolgáltatások biztosításának egyes szintjein

33. számú táblázat

Feladatok megnevezése	Már megvalósított feladatok fenntartásának folyamatos biztosítása	Rövid távú			Középtávú feladatok	Hosszú távú feladatok	Feladatok megvalósításának költségvetési fedezete
		2017	2018	2019			
I. Az önkormányzat szabályozási hatáskörébe tartozó feladatok							
I. 1. Szociális tárgyú rendelet rendszeres felülvizsgálata jogszabályi háttérnek való folyamatos megfelelés biztosítása	X						Nem releváns
I.2. Fenntartói irányítási feladatok							
I. 2. 1. Fenntartói irányítási struktúra: Térségi Szociális Gondozási Központ - irányító szerv a Társulási Tanács, melyet a tanács elnöke képvisel - koordináló tevékenységét végző személy: jegyző, Közigazgatási Osztály vezetője - véleményező szerv: Helyi szociálpolitikai kerekasztal Gyomaendrődi Család- és Gyermekjóléti Központ - irányító szerv: Képviselő-testület -kordináló tevékenységet végző személy: jegyző, Közigazgatási Osztály vezetője - véleményező szerv. Helyi Szociálpolitikai Kerekasztal	X						Nem releváns
I. 2. 2. tervezési, ellenőrzési, értékelési eljárások: - éves költségvetés elkészítése – Önkormányzati Hivatal Pénzügyi és Közigazgatási Osztálya, intézmények részvételével, együttműködésével	X						Nem releváns
- évente pénzügyi ellenőrzés (normatíva igénybevétel) – belső ellenőr	X						Nem releváns
- kétfévente ellenőrzi és értékeli a szociális intézmények szakmai munka eredményességét külső szakértő bevonásával			X				Költségvetésben biztosított fedezet

Feladatok megnevezése	Már megvalósított feladatok fenntartásának folyamatos biztosítása	Rövid távú			Középtávú feladatok	Hosszú távú feladatok	Feladatok megvalósításának költségvetési fedezete
		2017	2018	2019			
I. 3. ágazati szintű adatkezelési és adminisztrációs, valamint információs szolgáltatási szabályok: - FSZH adatbázisa –szociális intézmények elektronikus nyilvántartásáról. Adatszolgáltatás hivatali felelőse: oktatási előadó, intézményi felelős a szociális intézmények vezetői	X						Nem releváns
I. 4. Nem önkormányzati szereplők részvételének szabályozása az ágazati együttműködésben ellátások biztosításában –az ellátások biztosításában partnerként kezeli az önkormányzat a civil szervezeteket	X						Nem releváns
I. 5. Lakossági tájékoztatás rendszerének és eszközének áttekintése			X				Nem releváns
I. 6. A koncepció a szociális ellátórendszer áttekintését követően a meglévő intézményi struktúrát tartja fenn. Az intézményi struktúra, a feladatellátás módjának megváltoztatásához szükséges az ellátott feladatok teljes körű pénzügyi és szakmai elemzése, az otthonápolás költségeinek, lehetőségeinek elemzése, Öregszőlőben, Nagylaposon szolgáltatások helyben biztosítása Elemzés készítése: Felelős - szociális intézményvezetők, Közigazgatási Osztály Komplex pénzügyi és szakmai elemzés lehetővé teszi a koncepció következő felülvizsgálatakor az ellátórendszer teljes átvilágítását, a lehetőségek feltárását.				X			Költségvetésben biztosított fedezet
I. 8. Koncepció következő – kétévenkénti - felülvizsgálata				X			Nem releváns

VII. A koncepcióban foglaltak végrehajtásától várt eredmények

- A jövőképben és az értékekben megfogalmazott alapelvek érvényesülése, a helyi szociálpolitikai elvek megvalósítását segítő döntések, a működés átláthatósága;
- A szociális szolgáltatások, szükségletek és költségek kiszámíthatósága;
- Tudatos és tervezhető ágazati szolgáltatás- és minőségfejlesztés;
- A ráfordítások és források harmonizálása, a hatékonyság és a bevételek növelése;
- Az önkormányzati szociálpolitika kommunikációs tevékenységének javítása (intézményi tájékoztató füzetek, szórólapok készítése), ezáltal a társadalmi elismerés növelése;
- A helyi szociálpolitika nyitott rendszerként való működése;
- A különböző társadalmi csoportok érdekeinek, szükségleteinek eredményes egyeztetése és beépítése a döntéshozatali mechanizmusokba;
- A helyi szociálpolitika elismertebbé válása a társadalmi és fenntartói megítélés, illetve a szakmai és etikai követelmények szempontjából;
- A helyi jóléti rendszer fenntartható fejlődése;
- A szolgáltatások színvonalának emelkedése, szakmai munka javulása.