

I. ÁLTALÁNOS RÉSZ

A SZERVEZETI és MŰKÖDÉSI SZABÁLYZAT (SZMSZ) CÉLJA, JOGI ALAPJA és HATÁLYA

1. A Szervezeti és Működési Szabályzat célja

Gyomaendrőd, Csárdaszállás, Hunya települések Önkormányzatai a személyes gondoskodást nyújtó szociális ellátások és gyermekjóléti alapellátások biztosítása érdekében működtetik a Térségi Szociális Gondozási Központot.

A Szervezeti és Működési Szabályzat meghatározza az intézmény szervezeti felépítését, az intézmény működésének belső rendjét, a külső kapcsolatokra vonatkozó megállapításokat és azokat a rendelkezéseket, amelyeket jogszabály nem utal más hatáskörbe.

Az SZMSZ az intézmény szakmai programjaiban rögzített cél- és feladatrendszer racionális és hatékony megvalósítását szabályozza.

2. Szervezeti és Működési Szabályzat jogszabályi alapjai

- | | |
|---------------------------------|---|
| • 1993. évi III. tv. | Szociális igazgatásról és szociális ellátásokról |
| • 2011. évi CXCV. tv. | Az államháztartásról |
| • 368/2011 (XII.31.) korm.rend. | Az államháztartásról szóló törvény végrehajtásáról |
| • 1992. évi XXXIII. tv. | A közalkalmazottak jogállásáról |
| • 2012. évi I. tv. | A Munka Törvénykönyvéről |
| • 2011. évi CVI. törvény | A közfoglalkoztatásról |
| • 2011. évi CXII. törvény | Az információs önrendelkezési jogról és az információszabadságról |
| • 1/2000.(I.7.) SzCsM. r. | A személyes gondoskodást nyújtó szociális intézmények szakmai feladatairól és működésük feltételeiről |
| • 257/2000. (XII.26.)Korm.r. | A Kjt. szociális valamint gyermekjóléti és gyermekvédelmi ágazatban történő végrehajtásáról |
| • 9/2000.(VIII.4SzCsM.r. | A személyes gondoskodást végző személyek továbbképzéséről és a szociális szakvizsgáról |
| • 2/2009. (I.30.) GYe. Kt r. | Személyes gondoskodást nyújtó szociális ellátásokról, azok igénybevételéről, valamint a fizetendő térítési díjakról |

3.A Szabályzat hatálya

Az SZMSZ és a függelékét képező egyéb szabályzatok (vezetői utasítások) betartása **kötelező érvényű** az intézmény minden alkalmazottjára és az intézménnyel szerződéses jogviszonyban állókra.

Az SZMSZ-t az intézményvezető előterjesztése után a Közalkalmazotti Tanács véleményezi. A szabályzat a **fenntartó jóváhagyásával** lép hatályba és határozatlan időre szól.

4. AZ INTÉZMÉNY MEGNEVEZÉSE ÉS CÍM ADATAI

<i>Az intézmény elnevezése:</i>	Térségi Szociális Gondozási Központ Gyomaendrőd – Csárdaszállás – Hunya
<i>Az intézmény rövid neve:</i>	Térségi Szociális Gondozási Központ
<i>Az intézmény székhelye:</i>	5500 Gyomaendrőd, Mirhóhádi u. 1-5.
<i>Telefonszáma:</i>	66/ 386-991
<i>E-mail címe:</i>	gondozasikp@gyomaendrod.hu
<i>Az intézmény telephelyei:</i>	5500 Gyomaendrőd Mirhóhádi u. 1-5. 5500 Gyomaendrőd Mirhóhádi u. 8. 5502 Gyomaendrőd Blaha Lujza u. 2-6. 5502 Gyomaendrőd Kondorosi u. 1. 5502 Gyomaendrőd Magtárlaposi u. 11-19. 5502 Gyomaendrőd Népliget u. 2. 5500 Gyomaendrőd Kossuth L. u. 3. 5555 Hunya Rákóczi u. 31.

5. AZ INTÉZMÉNY JOGÁLLÁSA IRÁNYÍTÁSA

<i>Az intézmény alapítószerve</i>	Gyomaendrőd Város Önkormányzat Képviselő-testülete 5500 Gyomaendrőd Szabadság tér 1.
<i>Alapításának ideje:</i>	1993. május 1. 53/1993. (III.23.) KT határozat
<i>Alapító okirat kelte:</i>	1993. április 15.
<i>Alapító okirat azonosítója:</i>	347983
<i>Nyilvántartási száma:</i>	347983
<i>Intézmény típusa</i>	Többcélú-közös igazgatású, egységes szerkezetű és irányítású- intézmény
<i>Fenntartó szerve</i>	Gyomaendrőd–Csárdaszállás- Hunya Települési Önkormányzati Társulás 5500 Gyomaendrőd Selyem u. 124.
<i>Felügyeleti irányító szerve:</i>	Gyomaendrőd–Csárdaszállás-Hunya Települési Önkormányzati Társulás Társulási Tanácsa 5500 Gyomaendrőd Selyem u. 124.
<i>Az intézmény jogállása:</i>	Az intézmény önálló jogi személy.

*Az intézmény gazdálkodási
jogköre:*

Önállóan gazdálkodó, előirányzatai felett teljes jogkörrel rendelkező költségvetési szerv. Az önállóan működő és gazdálkodó intézmény vezetője, teljes munkáltatói és bér gazdálkodási jogkörrel rendelkezik. Az intézmény vezetője az intézményvezető, aki képviseli az intézményt és az intézmény dolgozói felett a munkáltatói jogkört gyakorolja.

Az intézmény ellátási területe:

- Alapszolgáltatás vonatkozásában: Gyomaendrőd-Csárdaszállás-Hunya települések Közigazgatási területe
- Szakosított ellátás (idősök otthona) vonatkozásában : Magyarország területe

Fő tevékenység államháztartási szakágazati besorolása:

Szociális, gyermekjóléti szolgáltatások és ellátások 881 000

Intézmény vezetője

Térségi Szociális Gondozási Központ Gyomaendrőd, Csárdaszállás, Hunya élén álló intézményvezető vonatkozásában az kiemelt munkáltatói jogokat (kinevezés, fegyelmi eljárás, felmentés) Gyomaendrőd Csárdaszállás Hunya Települési Önkormányzati Társulás Társulási Tanácsa gyakorolja. Az egyéb munkáltatói jogokat az intézményvezető vonatkozásában a Társulási Tanács Elnöke gyakorolja. A községek telephelyein dolgozók vonatkozásában a munkáltatói jogkört az intézmény vezetője gyakorolja, az alapvető munkáltatói jogok gyakorlása esetén erről köteles 8 napon belül írásban tájékoztatni a telephely szerinti települési önkormányzat polgármesterét.

6. AZ INTÉZMÉNY FELADATAI

6.1. Idősök , fogyatékossgal élők szociális ellátása nappali intézményben

Kormányzati funkció szerinti megjelölés:

102031-	Idősök nappali ellátása
101221-	Fogyatékossgal élők nappali ellátása

6.2. Egyéb szociális ellátás bentlakás nélkül

Kormányzati funkció szerinti megjelölés:

107051-	szociális étkeztetés szociális konyhán
107052-	házi segítségnyújtás
107053-	jelzőrendszeres házi segítségnyújtás
101222-	támogató szolgáltatás fogyatékos személyek részére
107055-	falugondnoki, tanyagondnoki szolgáltatás

6.3 Időskorúak tartós bentlakásos ellátása

Kormányzati funkció szerinti megjelölés:

102023-	időskorúak tartós bentlakásos ellátása
102024-	demens betegek tartós bentlakásos ellátása

6.4 Szint alapján nem meghatározható oktatási szolgáltatások

Iskolarendszeren kívüli szakmai oktatás- gyakorló terep biztosítása

Kormányzati funkció szerinti megjelölés:

095020-	iskolarendszeren kívüli egyéb oktatás képzés
---------	--

6.5 Vendéglátás, étkeztetés

Nevelésben, oktatásban, intézményen kívüli étkeztetésben résztvevők

Kormányzati funkció szerinti megjelölés:

096015	Gyermekétkeztetés köznevelési intézményben – bölcsödei, óvodai intézményi étkeztetés, iskolai intézményi étkeztetés, tanulók kollégiumi intézményi étkeztetése
096025	Munkahelyi étkeztetés köznevelési intézményben – rendezvényi étkeztetés, munkahelyi étkeztetés, egyéb vendéglátás
104037	Intézményen kívüli gyermekétkeztetés
049010	Máshová nem sorolt gazdasági ügyek

6.6 Közúti közlekedés

Támogató szolgálat keretén belül végzett szállítási tevékenység

Kormányzati funkció szerinti megjelölés:

045150-	egyéb szárazföldi személyszállítás
---------	------------------------------------

6.7 Általános munkaügyek

Kormányzati funkció szerinti megjelölés:

041231-	rövid időtartamú közfoglalkoztatás
041233-	hosszabb időtartamú közfoglalkoztatás

6.8 013350- Önkormányzati vagyonnal való gazdálkodással kapcsolatos feladatok

Vállalkozási tevékenységet a költségvetési szerv nem folytat.

7. Az intézmény által használt bélyegzők

Hosszú bélyegzők:

Térségi Szociális Gondozási Központ
Gyomaendrőd, Csárdaszállás, Hunya
5500 Gyomaendrőd Mirhóhádi u. 1-5.sz.
Adószám: 15347983-2-04
Telefon: 06(66) 386-991

Körbélyegző: Középen az ország címere. Címer körül az intézmény hosszú neve.

Az intézményi bélyegzők használatára a következő beosztásban dolgozók jogosultak:

Hosszú bélyegző: intézményvezető, vezető beosztású munkavállalók, szociális munkatárs, gazdasági ügyintéző, gépkocsi vezetők,
Körbélyegző: intézményvezető, gazdasági vezető, gazdasági ügyintéző, szakmai vezető, alapszolgáltatás vezető

II. AZ INTÉZMÉNY MŰKÖDÉSÉNEK ALAPELVEI

Az intézmény a személyes gondoskodást nyújtó szociális illetve gyermekjóléti alapszolgáltatásai által nyújt segítséget mindazon szociálisan rászorult személyeknek, akik életvitelükben részleges vagy teljes segítségre szorulnak.

1. **Adekvát szolgáltatásnyújtás elve:** Intézményhálózatunk az alap és szakosított ellátási formák összehangolásával, idős és/vagy fogyatékkal élő személyek bio – pszicho – szociális szükségletei kielégítésében nyújt részleges vagy teljes segítséget szolgáltatásaival. Lehetőségeinkhez mérten mindenkor igyekszünk a segítségre szoruló személy, család részére a szükségleteit legmegfelelőbben kielégítő ellátási formát nyújtani.
2. **Magasszínvonalú szolgáltatás nyújtás elve:** Intézményünk, az ellátás lehető legmagasabb színvonalú megvalósulása érdekében kapcsolatot tart mindazon társadalmi-, érdekképviselői szervezetekkel, társintézményekkel, illetve hatósági feladatot ellátó szervezetekkel melyeknek együttműködése az ellátottak életminőségének javulásához hozzájárulhat.
3. **Emberi jogok védelmének elve:** Segítő tevékenységünk végzése során minden munkavállaló alapvető kötelessége maximálisan tiszteletben tartani az ember – mint önálló individuum – alaptörvényben elismert jogait. A törvényben megjelölt gyermeki, emberi, és szociális jogok megvalósulása érdekében az intézmény munkatársai mindenkor az ellátott, kliens érdekeit képviselve kötelesek tevékenykedni.
4. **Törvényes képviselői jogok érvényesülésének elve:** Mindenkor biztosítani kell, hogy a korlátozottan cselekvőképes vagy cselekvőképtelen ellátottak/kliensek érdekeinek védelme mellett a szülők, a gyám, illetve más törvényes képviselő felügyeleti jogköre sérelmet ne szenvedjen.
5. **Takarékosság elve:** Működésünk során törekszünk humán erőforrásunk és pénzeszközaink hatékony takarékos felhasználására.
6. **Az önkéntesség és a kliens mindenképp felett álló érdekvédelmének elve:** az intézmény a kliensekkel és családjukkal az önkéntesség alapján alakít ki együttműködést.
7. **Személyes adatok védelmének és a közérdekű adatok nyilvánosságának elve:** az intézmény alkalmazottainak, a feladatvégzés során tudomására jutott, személyiségi jogokat érintő adatok és tények kezelésére, továbbítására és nyilvánosságra hozatalára vonatkozóan kötelezően betartandó 2011.évi CXII.tv. Az információs önrendelkezési jogról és az információszabadságról törvénynek, az 1993. évi III .Szociális igazgatásról és szociális ellátásokról szóló törvénynek, valamint a Szociális Munka Etikai Kódexében lefektetett szabályok.
8. **Kompetencia határok betartásának elve:** Az intézmény hatósági feladatokat nem végezhet annak ellátásával nem bízható meg.

III. ALAP ÉS SZAKOSÍTOTT ELLÁTÁST BIZTOSÍTÓ FELADATOK

III.1. SZOCIÁLIS ALAPELLÁTÁS KÖRÉBE TARTOZÓ ELLÁTÁSI FORMÁK

1. Idősek nappali ellátása (Idősek Klubja)

A szolgáltatást elsősorban a saját otthonukban élő azon nagykorú személyek vehetik igénybe, akik egészségi állapotuk, vagy idős koruk miatt szociális és mentális támogatásra szorulnak, de önmaguk ellátására kis segítséggel képesek.

Nappali ellátás keretében a segítő tevékenység az alábbi szolgáltatási elemek révén realizálódik:

- **tanácsadás**

A klubtag bevonásával történő interakció, melynek során a véleményének figyelembe vételével a felmerült kérdéseire, élethelyzetére, szükségleteire reagáló vélemény, javaslat kialakításának a folyamata. Információ átadása valamilyen egyszerű vagy szakértelmet igénylő témában, ami az ellátottat valamilyen cselekvésre, magatartásra ösztönzi, vagy a nem kívánt cselekvés magatartás ellen irányul.

- **készségfejlesztés**

A klubtag társadalmi beilleszkedését segítő magatartás formáinak, egyéni és társas készségeinek kialakulását, fejlődését szolgáló helyzetek, alternatívák kidolgozása és lehetőségek biztosítása azok gyakorlására

- **háztartási vagy háztartást pótló segítségnyújtás**

Segítségnyújtás a mindennapi életvitelben, a személyes környezet rendben tartásában, mindennapi ügyek intézésében. Lehetőségek, eszközök biztosítása a személyi szükségletek kielégítéséhez, ha az ellátott saját otthonában nem biztosított

- **esetkezelés**

Segítő kapcsolat kialakítása révén együttműködésen alapuló segítségnyújtás a klubtag szükségleteinek kielégítésében, problémáinak megoldásában, melynek során természetes és mesterséges támaszok kerülnek mozgósításra a célok elérése, a probléma megoldása, vagy újabb probléma elkerülése érdekében.

- **felügyelet**

Az igénybe vevőnek a nappali klubban fizikai és lelki biztonságot nyújtó környezetben, a szükségleteinek megfelelő eszközök és személyes kontroll biztosítása.

- **gondozás**

Segítségnyújtás mindazon tevékenységekben amelyeket az ellátott maga végezne ha arra képes lenne. Olyan testi-lelki támogatás, mely az adott körülmények között elősegíti a számára elérhető lehető legjobb életminőség elérését, családi, társadalmi státuszának megtartását, vagy visszailleszkedését.

Idős ellátottaink biztonságos közlekedését segítve a kluboktól távol lakókat az intézmény gépkocsijaival szállítjuk az ellátó egységekbe.

2. Fogyatékosok nappali ellátása (Esély Klub)

A harmadik életévüket betöltött, önkiszolgálásra részben képes vagy önellátásra nem képes, de felügyeletre szoruló fogyatékkal élő illetve autista személyek nappali ellátására szolgáló ellátási forma. Az ellátottak részére lehetőséget biztosítunk a napközbeni tartózkodásra, társas kapcsolatkora, valamint alapvető higiéniai szükségletek kielégítésére, továbbá igény szerint napi egyszeri étkezésre.

Fogyatékosok nappali intézményében ugyanazon szolgáltatási elemeket vehetik igénybe a klubtagok, mint az idősök nappali ellátását igénylők. Tekintettel az ellátottak speciális szükségleteire a előző pontban sorolt szolgáltatási elemeken túl szükség szerint a következő elemek is biztosításra kerülnek:

- **étkeztetés**

Klubtagjaink részére egyszeri meleg étkeztetést (ebédet) biztosítunk.

- **gyógypedagógiai segítségnyújtás**

A fogyatékból eredő hátrányok kompenzálását szolgáló – gyógypedagógia körébe tartozó – komplex tevékenységrendszer, mely segíti klubtag funkciózavarainak korrekcióját és rehabilitációját azzal, hogy a klubtagot, a családját, és a környezetét együttesen segíti a szükséges képességek kibontakozásában.

- **pedagógiai segítségnyújtás**

Szocializációs, pedagógiai, andragógiai és gerontológiai eszközökkel végzett tervszerű tevékenység, folyamat. A segítségnyújtás során közvetve vagy közvetlenül átadásra kerülnek olyan viselkedések, attitűdök, értékek, ismeretek, képességek és gyakorlási lehetőségek, aminek eredményeként a klubtagnak lehetősége nyílik képességeinek kiteljesítésére, ezzel egy magasabb fejlődési szint elérésére

A fogyatékosokat ellátó nappali klubunkba az önállóan bejárni nem tudó vagy távol lakó igénylőket az intézmény gépkocsijával szállítjuk be. Ezen szállító szolgáltatásunkat vehetik igénybe a társult településeken élő klubtagok is.

A Térségi Szociális Gondozási Központ fenntartásában működő Támogató szolgálat gépkocsija által történő szállításért a 2/2009. (I.30.) Gye. Kt rendelet értelmében a fogyatékos nappali klub tagjainak nem kell térítési díjat fizetniük abban az esetben, ha a szállítás a lakásukról a fogyatékosokat ellátó nappali klubba, illetve onnan a lakásra történik.

3. Házi segítségnyújtás

Házi segítségnyújtásban azon személyek részesíthetők, akik részére az intézményvezető gondozási szükségletet állapít meg. Az ellátásra jogosultak részére – az intézményvezető által a gondozási szükséglet mértékéről kiállított igazolásban meghatározottak szerint – szociális segítséget, vagy személyi gondozást biztosítunk.

E szolgáltatás keretében az ellátásra jogosult személyeket a szociális segítség vagy személyi gondozás körébe tartozó feladatok elvégzésével segítjük az önálló életvitel minél hosszabb ideig történő fenntartásában. A szükségletekhez igazodó feladatok elvégzésével működünk közre:

- **szociális segítség** keretében segítjük az ellátottat a lakókörnyezeti higiénia megtartásában, illetve alapvető háztartási tevékenységekben. Segítséget nyújtunk továbbá a veszélyhelyzet kialakulásának megelőzésében és a kialakult veszélyhelyzet elhárításában.

-Szükség esetén segítjük a bentlakásos szociális intézménybe történő beköltözést

- **személyi gondozás** keretében a szociális segítség körébe tartozó feladatokon túl részt veszünk
 - a segítő kapcsolat kialakításában és fenntartásában, valamint a gondozási és ápolási szükségletek kielégítésében
 - az ellátott szakápolási szükségleteinek kielégítése érdekében kezdeményezzük az otthonápolási szolgálat közreműködését

4. Jelzőrendszeres házi segítségnyújtás

A saját otthonukban élő, egészségi állapotuk és szociális helyzetük miatt rászoruló, a segélyhívó készülék megfelelő használatára képes időszerű vagy fogyatékos személyek, illetve pszichiátriai betegek részére nyújtott szolgáltatás, akiknél az önálló életvitel fenntartása mellett krízishelyzetekkel lehet számolni. Az ellátási forma célja, a krízishelyzetek megelőzése, elhárítása, megoldása.

5. Támogató szolgálat

Az ellátás célja a fogyatékkal élők segítése saját lakókörnyezetükben. Elsősorban a lakáson kívüli közszolgáltatások elérésében való közreműködés, valamint az ellátottak autonómiájának biztosítása mellett saját otthonukban speciális szükségleteik kielégítésében való segítségnyújtás.

Támogató szolgáltatás elemei

- **gondozás**

Az ellátott bevonásával történő segítségnyújtás mindazon tevékenységekben amelyeket az ellátott maga végezne ha arra képes lenne. Olyan testi-lelki támogatás, mely az adott körülmények között elősegíti a számára elérhető lehető legjobb életminőség elérését, családi, társadalmi státuszának megtartását, vagy visszaülleszkedését.

- **készségfejlesztés**

Az igénylő társadalmi beilleszkedését segítő magatartás formáinak, egyéni és társas készségeinek kialakulását, fejlődését szolgáló helyzetek, alternatívák kidolgozása és lehetőségek biztosítása azok gyakorlására

- **tanácsadás**

Az ellátott bevonásával történő interakció, melynek során a véleményének figyelembe vételével a felmerült kérdéseire, élethelyzetére, szükségleteire reagáló vélemény, javaslat kialakításának a folyamata. Információ átadása valamilyen egyszerű vagy szakértelmet igénylő témában, ami az ellátottat valamilyen cselekvésre, magatartásra ösztönzi, vagy a nem kívánt cselekvés magatartás ellen irányul.

- **szállítás**

Javak vagy szolgáltatások eljuttatása az igénybevevőhöz, vagy az igénybe vevő eljuttatása a közszolgáltatások, szolgáltatások, közösségi programok, családi kapcsolatok helyszínére, amennyiben szükségleteiből adódóan ez más módon nem oldható meg

- **felügyelet**

Az igénybevevő saját környezetében nyújtott fizikai és lelki biztonság, a szükségleteinek megfelelő eszközök és személyes kontroll biztosítása által.

- **gyógypedagógiai segítségnyújtás**

A fogyatékoságból eredő hátrányok kompenzálását szolgáló – gyógypedagógia körébe tartozó – komplex tevékenységrendszer eszközeivel segíti az ellátott funkciózavarainak korrekcióját és rehabilitációját úgy, hogy az ellátást igénybe vevőt, a családját, és a környezetét együttesen segíti a szükséges képességek kibontakozásában.

- **háztartási segítségnyújtás**

Segítségnyújtás a mindennapi életvitelben, a személyes környezet rendben tartásában, mindennapi ügyek intézésében. Lehetőségek, eszközök igénybevételeinek biztosítása a személyi szükségletek kielégítéséhez, ha az, az ellátott saját otthonában nem biztosított.

- **esetkezelés**

Segítő kapcsolat kialakítása révén együttműködésen alapuló segítségnyújtás az ellátott szükségleteinek kielégítésében, problémáinak megoldásában, melynek során természetes és mesterséges támaszok kerülnek mozgósításra a célok elérése, a probléma megoldása, vagy újabb probléma elkerülése érdekében..

A támogató szolgáltatásunkat úgy szervezzük, hogy annak tevékenysége az ellátási területen élő valamennyi fogyatékosági csoportba tartozó személyre kiterjedjen, és szolgáltatásai – a háziorvos javaslatának figyelembevételével – az egyéni szükségletekhez igazodjanak.

6. Tanyagondnoki szolgálat

A tanyagondnoki szolgálat a Térségi Szociális Gondozási Központ Gyomaendrőd- Csárdaszállás-Hunya személyes gondoskodást nyújtó integrált intézményi ellátórendszerének tagjaként látja el feladatát Gyomaendrőd 001-es tanya körzetében.

A szolgáltatás célja, Gyomaendrőd város külterületén, tanyáin élők alapvető szükségleteinek kielégítésében, életvitelük segítésében való közreműködés, a közszolgáltatásokhoz, egészségügyi és egyéb alapszolgáltatásokhoz való hozzájutás biztosítása.

Célunk a tanyákon élők esélyegyenlőségének növelése, az ott élők életfeltételeinek javítása.

Tanyagondnoki szolgáltatás elemei

- **megkeresés keretében**

a tanyagondnok a szociális problémák által érintett vagy veszélyeztetett személyeket közvetlen vagy közvetett módon próbálják elérni, vagy felkutatni annak érdekében, hogy a jogosult a releváns szolgáltatásokhoz hozzá tudjon jutni.

- **Szállító szolgáltatással**

segíti a tanyagondnok a különböző javak, szolgáltatások igénylőkhöz való eljuttatását, illetve a tanyákon élők eljuttatását különböző célpontokra.

- **Közösségi fejlesztés keretében**

a tanyagondnok az illetékességi területén integrációs szemléletű, bátorító, ösztönző, informáló, kapcsolatszervező tevékenységet végez, ami által a különböző célcsoportok speciális igényei felszínre kerülnek. Szolgáltatásokat kezdeményez, közösségi együttműködéseket valósít meg.

Tanyagondnoki szolgálatunk keretében nyújtott alapszolgáltatási feladatainkat, különösen az 1993.évi III. Szociális tv., az illetve annak végrehajtására kiadott 1/2000.(I.7.) SzCsM rendelet, valamint a 2/2009. (I.30.) Gye Kt rendelet alapján szervezzük.

7. Étkeztetés

Étkeztetés keretében a szociálisan rászoruló személyeknek naponta egyszeri meleg ételt biztosítunk, melynek kiszolgálása a nappali klubokból történik.

Az igénylők helyben elfogyaszthatják, önállóan elvihetik az ebédet, vagy szükség esetén az intézmény gépkocsija, illetve a házi gondozók házhoz szállítják azt.

Az Idősek nappali ellátását igénybe vevő klubtagjainknak szociális étkeztetés keretében biztosítjuk a klubban történő étkezést.

III. 3.2. SZAKOSÍTOTT ELLÁTÁS

Tartós elhelyezés (*Idősek otthona*)

Ápolást, gondozást nyújtó intézményeink, olyan elsősorban nyugdíjkorhatárt betöltött személyek gondozását-ápolását végző egységek, amely az egészségügyi intézeti (kórházi) kezelést nem igénylő, de önmaguk ellátására átmenetileg vagy tartósan nem képes személyek részére nyújtanak az elhelyezéssel, komplex ellátást. Az ellátás magába foglalja a napi háromszori – szükség esetén ötszöri – étkeztetést, szükség esetén a ruházattal, illetve textíliával való ellátást, mentális gondozást, egészségügyi ellátást, továbbá minden olyan szolgáltatást, amelyet az 1993. évi III. törvény és a végrehajtására kiadott rendeletek előírnak a szolgáltatást nyújtó intézmény számára.

Idősek otthoni elhelyezés iránti kérelmet az intézmény vezetőjéhez kell benyújtani. Az intézmény vezetője a kérelem nyilvántartásba vételét követően megvizsgálja az elhelyezést igénylő gondozási szükségletét és annak időtartamáról igazolást állít ki.

Tartós időotthoni ellátásban azon személyek részesíthetők, akik a jogszabályban meghatározott napi gondozási szükséglettel rendelkeznek, vagy a jogszabályban meghatározott egyéb körülmények alapján megállapítható az időotthoni ellátásra való jogosultságot.

III. 3. SZINT ALAPJÁN NEM MEGHATÁROZHATÓ OKTATÁSI SZOLGÁLTATÁSOK

Gyakorlóterep biztosítása

Az intézmény gyakorlóterepet biztosít a személyes gondoskodást nyújtó szociális segítő tevékenység végzéséhez szükséges alap-közép és főiskolai szintű szakmai képzésben résztvevő hallgatók számára. Ezen túlmenően gyakorló terepet biztosít központi főzőkonyháján szakács, cukrász tanulók részére. Ezt a tevékenységét a képzőhellyel történő megállapodásban, szerződésben lefektetett elvek alapján végzi.

A terepgyakorlatokon részt vevő hallgatók gyakorlati képzését szakképzett főiskolai végzettségű szakdolgozók végzik.

Az intézmény helyet ad a középiskolás tanulók számára előírt közösségi szolgálat teljesítésének is.

III.4. VENDEGLÁTÁS, ÉTKEZTETÉS

1. Gyermekétkeztetési köznevelési intézményben

E feladatkörben az intézmény üzemeltetésében működő központi főzőkonyháról a bölcsődei, közoktatási és köznevelési intézményekbe járó bölcsődés, óvodás, általános és középiskolás gyermekek részére biztosítunk étkeztetést.

2. Munkahelyi étkeztetés köznevelési intézményben

Ezen a jogcímen az intézmény munkavállalói illetve az intézménytől független külső szervezetek, valamint magánszemélyek részére biztosítunk étkeztetési szolgáltatást.

3. Intézményen kívüli gyermekétkeztetés

Ezen a címen a településen élő rászoruló gyermekek szünidei étkeztetését látjuk el, a Gyermekek védelméről és a gyámügyi igazgatásról szóló 1997. évi XXXI. tv. alapján.

III. 5. KÖZÚTI KÖZLEKEDÉS

Az intézmény 9 személyes személyszállító gépkocsijai (támogató szolgálat, tanyagondnoki szolg.) az alapfeladatuk maradéktalan elvégzése után fennmaradó szabadidejükben, illetve munkaidőn túl személyszállítást végezhetnek a helyi szociális rendelet térítési díjakról szóló mellékletében meghatározott térítés ellenében.

IV. AZ INTÉZMÉNY SZERVEZETI TAGOZÓDÁSA

(telephelyeken nyújtott szolgáltatások)

1. Gyomaendrőd, Mirhóhádi u. 1-5. Gondozási Központ
 - szakmai irányító csoport
 - gazdasági csoport
 - központi konyha (élelmezési csoport)
 - tanyagondnoki szolgálat (001)

Őszikék Idősek Otthona
 1. sz. Idősek Klubja *Étkeztetés Házi segítségnyújtás*
 Jelzőrendszeres házi segítségnyújtás
 Támogató szolgálat székhelye
2. Gyomaendrőd, Mirhóhádi u. 8. Őszi Napsugár Idősek Otthona
3. Gyomaendrőd, Blaha L. u. 2-6. Rózsakert Idősek Otthona
 5.sz Idősek Klubja *Étkeztetés Házi segítségnyújtás*
4. Gyomaendrőd, Kondorosi u.1. Szent Imre Idősek Otthona
 3. sz. Idősek Klubja *Étkeztetés*
5. Hunya Rákóczi u. 31. 6.sz Idősek Klub *Étkeztetés Házi segítségnyújtás*
6. Gyomaendrőd Magtárlaposi u.11-19. Rózsakert Esély Klub (Fogyatékos nappali ellátás)
 Támogató szolgálat részére nyitva állóhelység

Közükatási intézményekben tanulók étkeztetése:

7. Gyomaendrőd Népliget u. 2. Általános Iskola tálalókonyha
8. Gyomaendrőd Kossuth L. u. 3. Általános Iskola Tálalókonyha

V. SZEMÉLYES GONDOSKODÁST NYÚJTÓ SZERVEZETI EGYSÉGEK, JOGÁLLÁSUK, ELLÁTÁSOK BIZTOSÍTÁSÁNAK RENDJE

A) SZAKOSÍTOTT ELLÁTÁS

- **Őszikék Idősek Otthona** Gyomaendrőd, Mirhóhádi u. 1-5.
 Férőhely: 52 fő részére tartós elhelyezés normál férőhelyeken
 Nyitva tartás: az év minden napján a nap 24 órájában
- **Őszi Napsugár Idősek Otthona** Gyomaendrőd, Mirhóhádi u. 8.
 Férőhely : 42 fő részére tartós elhelyezés normál férőhelyeken
 Nyitva tartás: az év minden napján a nap 24 órájában
- **Rózsakert Idősek Otthona** Gyomaendrőd, Blaha L. u. 2-6.
 Férőhely: 55 fő részére tartós elhelyezés normál férőhelyeken

Nyitva tartás: az év minden napján a nap 24 órájában

- **Szent Imre Idősek Otthona** Gyomaendrőd, Kondorosi u 1.
Férőhelyek: 20 fő részére tartós elhelyezés normál férőhelyeken
Nyitva tartás: az év minden napján a nap 24 órájában

B) ALAP SZOLGÁLTATÁSOK

- 1) **1.számú Idősek Klubja** Gyomaendrőd Mirhóhádi u. 1-5.
Férőhelyek száma: - Idősek Klubja: 30 fő
- Étkeztetés
- Házi segítségnyújtás ellátási területe: vasútvonaltól a volt gyomai rész felé eső terület
Ellátás ideje: - Idősek Klubja: Hétfőtől – péntekig 7.30-15.30 óra között
Szombaton 8-14 óra között
- Étkeztetés: Hétfőtől szombatig 11-13 óra között
szükség esetén vasárnap saját elvitellel
- Házi segítségnyújtás:
Hétfőtől-péntekig 7.30-15.30 óra között
Szombaton: 8.00-14.00 óra között
- 2) **3. számú Idősek Klubja** Gyomaendrőd (Öregszőlő) Kondorosi u 1.
Férőhelyek száma: - Idősek Klubja: 25 fő.
- Étkeztetés
Ellátás ideje: - Idősek Klubja: hétfőtől-péntekig 7.30-15.30 óra között
- Étkeztetés: hétfőtől-szombatig 11-13 óra között
szükség esetén vasárnap saját elvitellel
- 3) **5 .számú Idősek Klubja** Gyomaendrőd Blaha L. 2-6.
Férőhelyek száma: - Idősek Klubja 30 fő
- Étkeztetés
- Házi segítségnyújtás, ellátási területe a vasútvonaltól a volt endrődi rész felé eső terület
Ellátás ideje: - **Idősek Klubja:** **hétfőtől-péntekig 7.30-15.30 óra között**
- Étkeztetés: hétfőtől –szombatig 11-13 óra között
szükség esetén vasárnap saját elvitellel
- **Házi segítségnyújtás: hétfőtől-péntekig 8-16 óra között**
- 4) **6.sz Idősek Klubja** Hunya Rákóczi u. 31.
Férőhelyek száma: Idősek Klubja 30 fő
Ellátás ideje: hétfőtől-péntekig 8-16 óra között

-Házi segítségnyújtás : hétfőtől –péntekig 7.30-15.30
ellátási területe Hunya közigazgatási területe
- Étkeztetés hét öt napján az Önkormányzat főzőkonyhájáról
- 5) **Fogyatékosok nappali ellátása -** Esély Klub Gyomaendrőd Magtárlaposi u. 11-19.
Férőhelyek száma : 30 fő
Ellátás ideje : hétfőtől-péntekig 7.30 – 15.30 óra között
Szombaton 8-14 óra között

- 6.) Étkeztetés:** Gyomaendrőd, Hunya, Csárdaszállás területén biztosított a szolgáltatás az idősök nappali ellátását végző klubok közreműködésével. Az ebéd házhozszállítását az intézmény étkeztetés szakfeladaton dolgozó gépkocsija, a házi gondozók végzik.
- 7.) Házi segítségnyújtás:** Intézményi társulás egész területére vonatkozóan az 1-es, 5-ös és 6-os számú idősök klubjához integráltan működik
Engedélyezett ellátotti létszám: 77 fő
- 8.) Támogató szolgáltatás:** Hét 5 napján Gyomaendrőd, Hunya településeken igény szerint, az ellátotti létszám változó
személyi segítség: H – P 7.30 - 15.30 óra között
szállítás: H – P 6.00 – 16.00 óra között
- 9.) Tanyagondnoki szolgálat** Hét öt napján hétfőtől-péntekig 7.30 -15.30 óra között Gyomaendrőd 001, tanya körzetében igény szerint, a szolgáltatást igénybe vevők száma változó
- 10.) Jelzőrendszeres házi segítségnyújtás:** Mezőberényi Városi Humánsegítő és Szociális Szolgálatához integráltan Gyomaendrődön 10 jelzőkészülékkel
- A belső szakmai egységek jogi személyiséggel nem rendelkeznek.**

VI. AZ INTÉZMÉNY SZERVEZETI FELÉPÍTÉSE ÉS VEZETÉSE

A Térségi Szociális Gondozási Központ személyes gondoskodást nyújtó szociális alap és szakosított feladatot ellátó költségvetési szerv – szociális intézmény. A munkavállalók által betöltött munkakörök és létszámok egységenkénti jegyzékét az SZMSZ 1. számú függeléke tartalmazza.

Ellátási formánként szakmai csoportok működnek. A csoportok vezetőjét az intézményvezető bízza meg. Az egységvezetők irányítják és vezetik az adott szervezeti egységben dolgozók munkáját.

A szakmai feladatot ellátó egységek vezetőinek a feladata a gondozási – ápolási tevékenység operatív szervezése által mindenkor a rendszerszemléletű egyéni szükségletekre adekvátan reagáló hatékony gondozás megvalósulásának koordinálása. A rendelkezésre álló tárgyi, személyi és pénzügyi feltételek mellett gondoskodni arról, hogy az ellátottak ételmezése, ruházata, mentális gondozása, foglalkoztatása, szellemi és kulturális lekööttsége koruknak és egészségi állapotuknak megfelelő legyen.

Az ápoló-gondozó személyzet valósítja meg a közvetlen gondozást, az ellátottak egészségügyi ellátását és ápolását.

Az egységek vezetői munkájukról az intézmény vezetőjének rendszeresen beszámolnak, gondoskodnak a távollévő dolgozók helyettesítéséről. A különböző szolgáltatások között szükség esetén a Gondozási Központ vezetője a dolgozói létszámot átcsoportosítja.

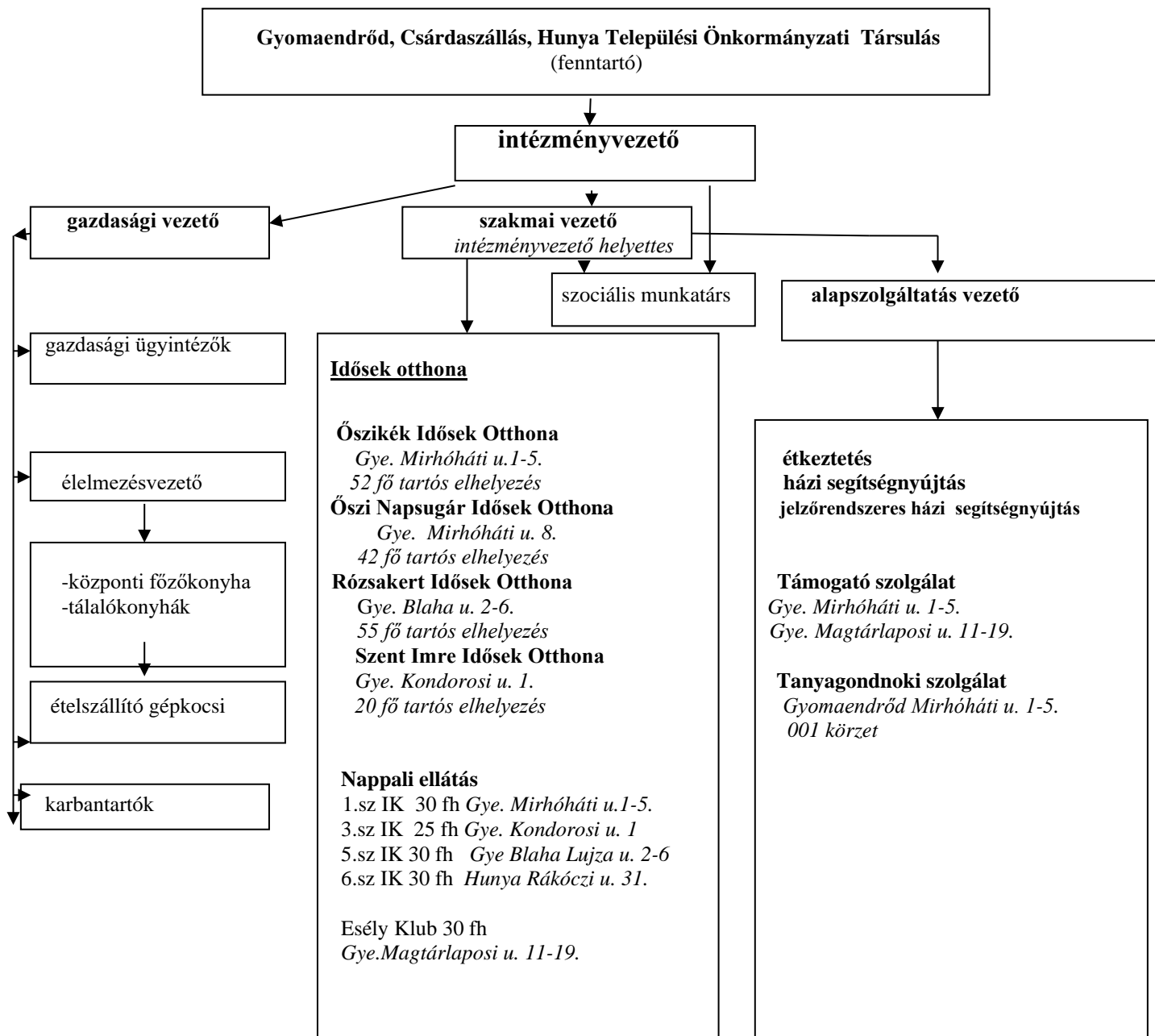
A szociális területen dolgozó szakemberek és technikai dolgozók etikus és humánus magatartása alapvető követelmény. Ennek érdekében minden dolgozónak kötelező betartania a Szociális munka etikai kódexében lefektetett alapvető normákat.

A szakmai vezetők jó munkaszervezéssel a napi események összegzésével – esetenként egyéni megbeszéléssel – elősegítik a jó munkatársi kapcsolatok kialakítását.

A munkakörök betöltéséhez és a feladatkör megfelelő ellátásához elengedhetetlen követelmény a munkakörre előírt szakképesítés. A rendszeres továbbképzések lehetővé teszik azt, hogy a gondozást irányító és végző dolgozók megfelelő szakértelemmel rendelkezzenek.

A szolgáltatások integrációja, az alap és szakosított szolgáltatások egy szervezeti keretben történő működtetése, a különböző ellátási formák egymásra épülésével, a részterületek együtt működésével valósul meg.

Térségi Szociális Gondozási Központ szervezeti felépítése



VI.1. MUNKAKÖRÖK

Az intézmény szakmai csoportjainak alapegységei a munkakörök. A munkakörök jegyzékét az intézményvezető készíti el és tartja karban.

A munkakörök ellátására vonatkozó előírásokat a munkaköri leírások tartalmazzák, melyek elkészítéséért és naprakésztségéért a személyügyi ügyintéző felelős.

Az egységek, szakmai csoportokat vezető munkaköri leírásának elkészítéséért és naprakésztségéért az intézményvezető felelős. A munkaköri leírás átvételét a munkakört betöltő dolgozó aláírásával igazolja.

VI.2. AZ INTÉZMÉNY SZERVEZETI EGYSÉGEI, VEZETŐI SZINTJEI

Az intézmény vezető beosztású munkakörei:

Magasabb vezető munkakör:	intézményvezető szakmai vezető- intézményvezető helyettes gazdasági vezető
Vezető munkakörök:	intézményvezető (idősek otthona) alapszolgáltatás vezető terápiás munkatárs (nappali ellátásvezető támogató szolgáltatvezető) élelmezésvezető

1.) Intézményvezető:

A Térségi Szociális Gondozási Központ Gyomaendrőd, Csárdaszállás, Hunya élén álló intézményvezető vonatkozásában a kiemelt munkáltatói jogokat (kinevezés, fegyelmi eljárás, felmentés) Gyomaendrőd Csárdaszállás Hunya Települési Önkormányzati Társulás Társulási Tanácsa gyakorolja. Egyéb munkáltatói jogokat a társulás székhelye szerinti tag önkormányzat polgármestere gyakorolja a Társulási Megállapodás 11.pont 2. alpontja szerint.

Az intézmény vezetője rendes évi szabadságát az egyéb munkáltatói jogkört gyakorló polgármester engedélyével veheti igénybe. A szabadság nyilvántartása az intézményben történik. Az intézmény vezetője az éves szabadságáról, annak nyilvántartásáról adatszolgáltatási kötelezettséggel tartozik a munkáltatói jogkör gyakorlója felé. Az éves szabadság ütemtervének egy példányát minden év március 31-ig, az igénybe vett szabadságáról pedig fél évente köteles írásbeli tájékoztatót küldeni a székhely önkormányzat illetékes ügyintézőjének.

Az intézményvezető egyszemélyi felelős vezetője a szervezetnek, munkáját a mindenkor hatályos jogszabályok alapján végzi.

Az intézményvezető felelőssége:

Az intézményvezető egyszemélyi felelős vezetője az intézménynek. Felel:

- a szakszerű és törvényes működésért,
- az ésszerű és takarékos gazdálkodásért,
- a szakmai munkáért,

- az ellátottak érdekvédelmi feladatainak ellátásáért,
- a szociális munka egészséges és biztonságos feltételeinek megteremtéséért,
- a munkabalesetek megelőzéséért,
- a munkavállalók egészségügyi alkalmassági vizsgálatainak a folytonosságáért.

Az intézményvezető jogköre

Az intézményvezető feladatait, jogkörét, felelősségét a Szociális Törvény, valamint a fenntartó határozza meg.

Az intézményvezető kiemelt feladatai:

- a személyes gondoskodást nyújtó szociális ellátás irányítása és ellenőrzése,
- az integrált intézmény vezetése,
- az intézmény jogszerű működésének és gazdálkodásának biztosítása,
- az intézmény működéséhez szükséges személyi és tárgyi feltételek biztosítása a vonatkozó jogszabályok és a rendelkezésre álló költségvetés alapján,
- a munkáltatói, valamint a kötelezettségvállalási és utalványozási jogkör, teljesítés igazolás gyakorlása,
- a szociális feladatot ellátó intézmény képviselte,
- a munkahelyi baleset megelőzésének irányítása,
- a döntés – az egyetértési kötelezettség megtartásával – az intézmény működésével kapcsolatban minden olyan ügyben, amelyet jogszabály nem utal más hatáskörébe,
- az adatszolgáltatási kötelezettség teljesítése érdekében az intézményvezető köteles ellátni az E-képviselő jogkörébe tartozó feladatokat.
- Az intézmény vezetője E-képviselő és adatrögzítő feladatokat egyaránt ellát
- E-képviselőként az intézményben kijelöli az adatszolgáltató munkatársakat és gondoskodik azok felkészítéséről
- az adatszolgáltatással kapcsolatos részletes feladatait a munkaköri leírása tartalmazza

Főbb feladatai:

a) *Magasabb vezetői hatáskörében irányítja, koordinálja és ellenőrzi:*

- az intézmény szakmai, gazdasági tevékenységét, működését
- munka- és tűzvédelemmel kapcsolatos feladatok ellátását
- a szolgáltatást igénylők felvételével kapcsolatos ügyintézés
- az intézmény működéséhez előírt szabályzatok elkészítését, betartását
- a munkavállalók továbbképzési tervének végrehajtását
- az intézmény belső ellenőrzési mechanizmusait
- a munkavállalók tájékoztatását
- a különböző szinteken történő munkaértekezletek megtartását
- a gondozási egységek közötti együttműködést
- a panaszok kivizsgálását

b) *Munkáltatói hatáskörében:*

- gyakorolja mindazon munkáltatói jogokat, melyeket az 1992. évi XXXIII. a. Közfoglalkoztatottak jogállásáról szóló, illetve a 2012. évi I. tv. a. Munka törvénykönyve, illetve a végrehajtásukat szabályozó rendeletek a hatáskörébe utalnak.
- irányítja a munkavállalók feladatellátását,
- biztosítja az intézményben dolgozók előírás szerű munkafeltételeit,
- jóváhagyja a munkavállalók munkaköri meghatározását
- vizsgálatot végez a felmerülő munkaügyi problémák, panaszok tisztázása, megoldása érdekében
- az intézmény vezetője közvetlenül – szóban és írásban – valamint telekommunikációs és elektronikus levélben is adhat utasításokat minden munkavállaló részére

Helyettesítés rendje:

Az intézményvezetőt akadályoztatása esetén – az azonnali döntést nem igénylő kizárólagos hatáskörébe tartozó ügyek kivételével – teljes felelősséggel a szakmai vezető helyettesíti. Az intézményvezető tartós távolléte esetén annak kizárólagos jogköreként fenntartott hatásköreit is gyakorolja. Tartós távollétnek minősül a legalább 30 napos, folyamatos távollét.

Az intézményvezetőt tartós távolléte esetén gazdasági ügyekben a gazdasági vezető, más területeken pedig az intézményvezető vagy a fenntartó által megbízott vezető beosztású közalkalmazott helyettesíti a fentieknek megfelelően.

E-képviselőt távolléte, szabadsága idején a Térségi Szociális Gondozási Központ szakmai vezető (intézményvezető helyettes) munkakörben foglalkoztatott, adatszolgáltatásra jogosult munkatársa helyettesíti.

2.) Szakmai vezető / intézményvezető helyettes /

Munkakör célja, az intézmény nyújtotta szolgáltatások folyamatos monitorozása által a minőségi fejlődés elősegítése. Az ellátási területen élők életkörülményeinek figyelemmel kísérése és az újonnan felmerülő szolgáltatási módszerek kifejlesztésének elősegítése. Pályázati lehetőségek felkutatása. Az intézményben folyó szakmai tevékenység folyamatos kontrollálása, a szükséges változtatások feltárása.

Térségi Szociális Gondozási Központ intézményvezetőjének helyettese, munkáját közvetlenül az intézményvezető irányításával végzi.

A szakmai vezető a gazdasági vezető kivételével fölérendelt viszonyban van az intézmény minden munkavállalójával.

Az intézményvezető helyettesítésekor fölérendelt viszonyban van a gazdasági vezetővel is.

Szakmai vezető (intézményvezető helyettes) főbb feladatai

- saját feladatkörében az intézményvezető iránymutatásai alapján irányítja, koordinálja a alapszolgáltatás vezető, a bentlakást biztosító, a nappali ellátás, a támogató szolgálat valamint a tanyagondnoki feladatokat ellátó egységvezetők munkáját
- az intézményvezető megbízása alapján szakmai kontroll feladatokat lát el az egyes ellátási formákban az intézmény egészére vonatkozóan
- figyelemmel kíséri a szakfeladatok tevékenységét és beszámolót készít arról.
- részt vesz az intézmény egészét érintő döntések előkészítésében.
- tájékoztatja a segítséget kérő klienseket az intézmény által nyújtható szolgáltatásokról
- figyelemmel kíséri az ellátottak szakfeladatonkénti létszámát
- a közvetlen irányítása alá tartozó ellátási formákban jelentkező kérelmeket az intézményvezető részére előkészíti döntésre
- koordinálja az intézményben ellátást kérők felvételével kapcsolatos tevékenységet
- intézményi elhelyezést kérők esetében nyilvántartásba veszi a kérelmeket, elvégzi az előgondozást és arról tájékoztatja az intézményvezetőt
- tartós elhelyezést igénylők esetében előkészíti a gondozási szükséglet vizsgálathoz szükséges dokumentációt, elvégzi a kérelmező gondozási szükségletének vizsgálatát és az intézményvezető elé terjeszti a döntéshozatalt megalapozó dokumentumokat
- férőhely üresedése esetén az intézményvezetővel történő egyeztetés után értesíti a fogadó intézményi egység vezetőjét az új ellátott érkezéséről

- értesíti a kérelmezőt a beköltözés lehetséges időpontjáról, részt vesz az intézményi áthelyezések, a gondnokság alá helyezés ügyintézésében
- E képviselő által adott jogosultságnak megfelelően köteles a KENYSZI rendszerbe a munkaköri leírásban meghatározottak szerint adatot szolgáltatni.
- hosszú és rövidtávú képzési és továbbképzési tervek elkészítése
- szakmai feladatot ellátó munkavállalók szakmai nyilvántartásával kapcsolatos ügyintézés,
- kredit szerzési kötelezettség nyomon követése,
- munkavállalók szakmai továbbképzésének koordinálása, a továbbképzéssel kapcsolatos jelentések illetékes szervhez történő megküldése
- nyomon követi a továbbképzési tervben foglaltakat, és évenként felülvizsgálja.

A szakmai vezető munkáját munkaköri leírás alapján, valamint az intézményvezető közvetlen irányítása mellett végzi.

Felelőssége kiterjed a munkaköri leírásban található feladatkörre, ezen túlmenően személyes felelősséggel tartozik az intézményvezetőnek. Beszámolási kötelezettsége kiterjed az intézmény egész működésére és szakmai munkájára, a belső ellenőrzések tapasztalataira, valamint az intézményt érintő megoldandó problémák jelzésére.

Az intézményvezető és a szakmai vezető rendszeresen tanácskoznak.

Helyettesítés rendje:

A szakmai vezetőt akadályoztatása, szabadsága, vagy tartós távolléte esetén az intézményvezető a alapszolgáltatás vezető és /vagy a szociális munkatárs helyettesítik.

A szakmai vezető helyettesítését ellátó személy – az intézményvezető helyettesítéséhez kapcsolódó feladatok kivételével - a szakmai vezető munkakör feladatait végzi.

3.) Alapszolgáltatás vezető

A munkakör célja, az étkeztetés, házi segítségnyújtás, jelzőrendszeres házi segítségnyújtás, idősök nappali ellátásának koordinálásában való részvétel, a hatékonyabb feladatellátás érdekében.

A munkakör magában foglalja a házi segítségnyújtás vezetőgondozó feladatkört is.

Munkáját közvetlenül a szakmai vezető irányításával végzi.

A munkakört betöltő feladata:

- az ellátási területen felmerülő hatáskörébe utalt alapellátási igények folyamatos figyelemmel kísérése
- a hatáskörébe tartozó alapszolgáltatások, gondozási feladatok koordinálása
- a házi segítségnyújtás szakmai munkájának összehangolása, szervezési, vezetési feladatok ellátása
- a szociális munka gyakorlati hatékonyságának és hatásosságának elősegítése
- az alapszolgáltatások iránt az intézményvezetőhöz benyújtott kérelmek nyilvántartásba vétele
- házi segítségnyújtást igénylők esetében elvégzi a gondozási szükséglet vizsgálatot és az igazolás kiállítása végett az intézményvezető elé terjeszti
- előkészíti a felvétellel kapcsolatos dokumentációt és döntésre az intézmény vezető elé terjeszti
- ellenőrzi a szakfeladaton dolgozó munkavállalók tevékenységét, koordinálja a házigondozók munkáját

- végzi, illetve kezdeményezi a gondozási szükségletek felülvizsgálatát
 - koordinálja a jelzőrendszeres házi segítségnyújtásba bevont munkavállalók ügyeletellátását
 - felelős a jelzőrendszerhez kapcsolódó dokumentáció előírás szerű vezetéséért, a szükséges jelentések elkészítéséért
 - feladata az étkeztetést igénylők részére biztosított napi egyszeri meleg étel kiszolgáltatásának koordinálása. Az igénybevétellel kapcsolatos dokumentáció kezelése. A szociális rászorultság vizsgálatának lefolytatása. Jogszabályban meghatározott dokumentáció előkészítése döntésre.
 - igénybevételei naplók kezelése
 - részt vesz az intézmény egészét érintő döntések előkészítésében
 - alapszolgáltatások vonatkozásában havonta elkészíti a normatíva igénylését megalapozó összesítő jelentéseket
 - a szociális regiszterbe történő időszakos jelentésekhez összesíti a hatáskörébe tartozó adatokat
 - E képviselő által adott jogosultságnak megfelelően köteles a KENYSZI rendszerbe a munkaköri leírásban meghatározottak szerint adatot szolgáltatni.
 - figyelemmel kíséri a szakmai feladatellátáshoz kapcsolódó jogszabályok változásait
 - részt vesz a szakmai programok, házirendek, szakmai szabályzatok aktualizálásában
- Részletes feladat meghatározást a munkaköri leírás tartalmazza.

Helyettesítés rendje:

Az alapszolgáltatás vezetőt akadályoztatása esetén a szakmai vezető, illetve az 1-es, 5-ös, 6-os számú Idősek Klubjainak vezetői helyettesítik.

4.) Intézményvezető (Idősek otthonában)

A munkakör célja, a tartós elhelyezésben részesülő személyek komplex ellátásának szervezése, irányítása. Munkáját közvetlenül a szakmai vezető irányításával végzi.

A munkakört betöltő legfőbb feladatai:

- a különböző feladatokat ellátó munkavállalók tevékenységének irányítása, koordinációja, ellenőrzése.
- azon ügyviteli feladatok ellátása, amelyeket az intézményvezető a munkaköri leírásban a hatáskörébe utalt.
- felelős a vezetése alatt álló intézményegységben folyó gondozási-ápolási tevékenységért, annak színvonaláért.
- felelős az ellátást igénybe vevők gondozási – ápolási tervének elkészítéséért
- kijelöli a gondozási terv végrehajtásáért felelős gondozót
- a gondozási tervek végrehajtását, a tervben foglalt célkitűzések megvalósulását fél évente ellenőrzi,
- részt vesz a gondozási tervek évenkénti értékelésében
- elkészíti a vezetett egység szakmai programjának és házi rendjének tervezetét, illetve ezen dokumentumok évenkénti felülvizsgálatát és az intézményvezető elé terjeszti
- az egység munkájáról az intézményvezető által meghatározott módon rendszeresen beszámol.
- részt vesz az intézmény egészét érintő döntések előkészítésében.
- felelős a közegészségügyi rendszabályok betartásáért, a HACCP rendszer egységen belüli működéséért, az előírt dokumentáció vezetéséért
- E képviselő által adott jogosultságnak megfelelően köteles a KENYSZI rendszerbe a munkaköri leírásban meghatározottak szerint adatot szolgáltatni.

Helyettesítés rendje:

Az idősek otthona vezetőjét akadályoztatása, szabadsága, vagy tartós távolléte esetén a **terápiás munkatárs (mentálhigiénés feladatot ellátó személy)** vagy a munkaköri leírásban felhatalmazott ápoló helyettesíti.

5.) Terápiás munkatárs (Nappali ellátás vezető)

A munkakör célja, a nappali ellátást biztosító egységekben ellátottak részére a szolgáltatási elemek összehangolása által magas színvonalú szolgáltatás biztosítása. Ennek érdekében a munkavállalók feladatainak irányítása, koordinálása. Munkáját közvetlenül az alapszolgáltatás vezető irányításával végzi.

A munkakört betöltő főbb feladatai:

- szervezi az egységben ellátottak komplex gondozását
- irányítja és ellenőrzi az egységben folyó feladatellátást
- tájékoztatja az ellátottakat az elérhető juttatásokról
- vezeti az egység által biztosított alapszolgáltatásokhoz kapcsolódó dokumentumokat végzi a számára előírt egyéb ügyviteli és adminisztrációs feladatokat
- elkészíti az irányítása alá tartozó munkavállalók havi, heti munkaprogramjait
- felelős a közegészségügyi rendszabályok betartásáért, a HACCP rendszer egységen belüli működéséért, az előírt dokumentáció vezetéséért
- rendszeres kapcsolatot tart az alapszolgáltatás vezetővel
- részt vesz az intézmény egészét érintő döntések előkészítésében.
- E képviselő által adott jogosultságnak megfelelően köteles a KENYSZI rendszerbe a munkaköri leírásban meghatározottak szerint adatot szolgáltatni.

Helyettesítés rendje:

Nappali ellátást nyújtó klubok vezetőjét akadályoztatása, szabadsága, vagy tartós távolléte esetén a munkaköri meghatározásban megbízott szakdolgozó, az alapszolgáltatás vezető vagy az intézményvezető által megbízott szakdolgozó helyettesíti.

6.) Terápiás munkatárs (Támogatószolgálat vezető)

A munkakör célja, a jogszabályok alapján támogatószolgálati ellátásban részesíthető személyek részére a szükségleteknek megfelelő ellátás megszervezése, a feladatot végző személyi segítők és szállító szolgáltatás irányítása, szervezése, ellenőrzése.

Munkáját közvetlenül a szakmai vezető irányításával végzi.

Főbb feladatai:

- a szociális rászorultság megállapításához szükséges dokumentáció döntésre való előkészítése, előterjesztése
- személyi segítők munkájának irányítása, koordinálása
- figyelemmel kísérni az ellátási területen élő fogyatékos lakosság körében felmerülő igényeket

- a szolgáltatás működésével kapcsolatos dokumentáció, nyilvántartások vezetése
- feladata a személyi szállítások szervezése
- végzi a szolgálat működéséhez kapcsolódó dokumentumok előírászerű vezetését.
- a szolgálat munkájáról jelentéseket készít, adatszolgáltatást végez.
- E képviselő által adott jogosultságnak megfelelően köteles a KENYSZI rendszerbe a munkaköri leírásban meghatározottak szerint adatot szolgáltatni.

Helyettesítés rendje:

Támogató szolgálat vezetőjét akadályoztatása, szabadsága, vagy tartós távolléte esetén a fogatékos nappali klub vezetője helyettesíti.

7.) Gazdasági vezető:

Gyomaendrőd Csárdaszállás Hunya Települési Önkormányzati Társulás fenntartásában működtetett Térségi Szociális Gondozási Központ gazdasági vezetője vonatkozásában a kiemelt munkáltatói jogokat (kinevezés, fegyelmi eljárás, felmentés) a Társulási Tanács gyakorolja. Egyéb munkáltatói jogokat az intézmény vezetője gyakorolja.

Az intézmény gazdasági munkájának felelős vezetője a gazdasági vezető.

Feladatait közvetlenül az intézményvezető irányítása és ellenőrzése mellett látja el. Munkáját a mindenkor hatályos jogszabályok betartása mellett végzi.

Főbb feladatai:

- irányítja a gazdasági, élelmezési és műszaki csoport munkáját
- felelős az intézmény ésszerű és takarékos gazdálkodásáért
- felelős a költségvetési terv és a gazdálkodással kapcsolatos adatszolgáltatások helyességéért
- gondoskodik a kifizetések időben történő teljesítéséről, az adó és egyéb kötelezettségek betartásáról
- gondoskodik arról, hogy az intézmény gazdálkodása a jóváhagyott költségvetés keretein belül történjék
 - biztosítja az intézmény zavartalan működéséhez szükséges gazdasági feltételeket
 - a karbantartó dolgozók munkáját szervezi, irányítja, ellenőrzi
 - feladata az intézmény épületeinek megelőző karbantartásának, védelmének, tisztán tartásának megszervezése, ellenőrzése
 - koordinálja a karbantartáshoz szükséges anyagok, eszközök beszerzését, felügyeli azok hatékony takarékos felhasználását
 - felelős a szükséges műszaki felújítások, épület karbantartások elvégzéséért
 - irányítja a kivitelezők munkáját
 - koordinálja az intézmény, eszközeinek kölcsönbeadását.
 - közvetlenül irányítja az élelmezésvezető munkáját
 - felügyeli és ellenőrzi az élelmezési csoport feladatellátását.
 - rendszeresen ellenőrzi a közoktatási intézmények megrendeléseivel, elszámolásaival, számlaelőírásaival és térítési díj beszédésével foglalkozó élelmezési adminisztrátor munkáját.
 - irányítja, szervezi az élelmiszer közbeszerzés lebonyolítását
 - gondoskodik az intézmény számviteli, pénzgazdálkodási ügyrendjének kidolgozásáról, figyelemmel kíséri a folyamatok szabályszerű működését

- gazdasági és pénzügyi kérdésekben külső szerveknél képviseli az intézményt
- az intézményvezető bérgazdálkodási jogköréhez kapcsolódó létszám és bérgazdálkodási nyilvántartást vezeti, adatokat szolgáltat
- megszervezi, és folyamatosan ellenőrzi az intézmény vagyónvédelmét, a mindenkori leltárt
- elkészíti a félévi és év végi beszámoló jelentést, a havi pénzforgalmi jelentést
- ellenjegyzési jogkörben a pénzgazdálkodás terén gazdasági kihatású kötelezettségvállalásokat és intézkedéseket ellenjegyz
- az utalványozási jogkört az intézményvezető és a szociális szervező gyakorolja, ellenjegyzést a pénzügyi okmányokon a gazdaságvezető végzi
- gondoskodik a munkabérek és azok járulékeinak kifizetéséről, annak szabályok szerinti lebonyolításáról
- kapcsolatot tart a fenntartó önkormányzatoknál az intézmény gazdálkodó munkájában illetékes osztályokkal
- feladata az intézmény illetve a fenntartó által – az intézmény részére – benyújtandó pályázatok gazdasági előkészítésében való részvétel
- feladata az intézmény pályázati úton nyert támogatási összegeinek elszámolásához a gazdasági vonatkozású dokumentumok támogatási szerződésben foglaltaknak megfelelő elkészítése, az elszámolások lebonyolítása.

Helyettesítés rendje: közvetlen pénzügyi tevékenységet nem érintő ügyekben a főkönyvi könyvelő helyettesíti.

8.) Élelmezésvezető:

Munkáját közvetlenül a gazdasági vezető irányítása mellett látja el. Saját hatáskörében jár el az élelmiszer beszerzés előirányzatának felhasználásában. Távolléte esetén az élelmezési adminisztrátor helyettesíti.

Főbb feladatai:

- felelős az intézmény és az intézmény élelmezési szolgáltatását igénybe vevő minden szervezet élelemellátásának zavartalan lebonyolításáért.
- a gazdasági vezetővel együttműködve koordinálja az étkeztetés igénybe vevő szervezetek részére az étel kiszállítását végző gépkocsi munkáját.
- gondoskodik a normál és diétás étrendek korcsoportoknak megfelelő összeállításáról, a nyersanyag – felhasználás szabályainak figyelembevétel, az étkeztetéssel összefüggő szabályok naprakész betartásával
- gondoskodik a konyha zavartalan, előírás szerű működtetéséről
- feladata a konyhai dolgozók az élelmezési adminisztrátorok irányítása, munkaidejük beosztása, a munka megszervezése.
- az élelmezési adminisztrátorokkal együttműködve adatot szolgáltat a gazdasági csoport részére
- vezeti az élelmezéssel kapcsolatos nyilvántartó programokat, előírt dokumentációkat
- rendszeres közvetlen kapcsolatot tart a közoktatási intézményekben a gyermekek, tanulók étkeztetésével foglalkozó munkatársaival
- koordinálja a közoktatási intézmények tálaló konyháin dolgozók munkáját
- szervezi az egyéb vendéglátás keretében a külső rendezvényeket

- részt vesz az intézmény élelmiszer közbeszerzésének lebonyolításában.
- felelős a főzőkonyha és az egységekben működő tálalókonyhák HACCP rendszer szerinti működéséért

A vezetők részletes feladatait a munkaköri leírás tartalmazza, mely jelen szabályzat függelékét képezi.

Az intézményvezető közvetlen munkatársai

Az intézményvezető a feladatait közvetlen munkatársai közreműködésével látja el.

Az intézményvezető közvetlen munkatársai:

- Szakmai vezető
- Gazdasági vezető
- Szociális munkatárs

Az intézményvezető közvetlen munkatársai az intézményvezetőnek tartoznak felelősséggel és beszámolási kötelezettséggel.

Az intézmény vezetősége, kapcsolattartás

Az intézmény vezetőjének munkáját (irányító, tervező, szervező, döntés előkészítő, értékelő tevékenységet) a szakmai vezető az alapszolgáltatás vezető, az egységek vezetői segítik meghatározott feladatokkal, jogokkal és köteleességekkel.

Vezetői testület:

- intézményvezető,
- szakmai vezető
- gazdasági vezető

Az intézmény szakmai irányításában, döntések előkészítésében tanácskozási joggal részt vesz az egységvezetőkől álló munkaközösség.

VI.3. SZAKOSÍTOTT ELLÁTÁST BIZTOSÍTÓ EGYSÉGEK MUNKAKÖREI

1. Intézményvezető (idősök otthona)

Munkakör célja, jellemző feladatai ld. az intézmény vezetés címszó alatt.

2. Intézményi orvos (megbízási szerződés alapján ellátott feladatkör)

A munkakör célja, A tartós elhelyezésben részesülő ellátottak orvos-egészségügyi feladatainak ellátása.

Feladatai:

- elkészíti az intézmény gyógyszer alaplistáját
- figyelemmel kíséri az intézményben lakók egészségi állapotát
- irányítja és ellenőrzi az intézmény gyógyszerfelhasználását
- kapcsolatot tart a gyógyintézetekkel
- meghatározza a diétás ételmezésben részesülők körét
- szakterületét érintő kérdésekben önállóan dönt
- részt vesz a gondozási-ápolási tervek elkészítésében

3 . Terápiás munkatárs (mentálhigiénés munkakör)

Terápiás munkatárs által betöltött munkakör célja, az ellátottak lelki egészségének megőrzése, helyreállítása.

Munkáját közvetlenül a vezető irányításával végzi.

- alapvető feladata a lakók foglalkoztatásának és mentális gondozásának szervezése, kivitelezése, melyet éves-, havi-, heti munkaterv alapján végez
- előkészíti az új lakó fogadását
- a beköltöző lakót fogadja, tájékoztatja a házirendről, elkészíti személyi leltárát,
- segíti a beilleszkedést, fokozott figyelemmel kíséri és elősegíti a társas kapcsolatok létrejöttét azok ápolását
- az ellátott beköltözését követ 30 napon belül összehívja a gondozási tervet készítő teamet és elkészíti az egyénre szabott gondozási terveket
- elkészíti a rövid- közép és hosszú távú mentálhigiénés és foglalkoztatási tervet
- egyéni és csoportos irányított beszélgetéseket szervez
- a problémamegoldó modell segítségével kezeli a kialakult konfliktusokat
- felismeri a lakó krízis állapotát, melyet haladéktalanul jelez az intézmény orvosa felé
- segíti a lakók és dolgozók gyász feldolgozását
- vezeti a számára előírt dokumentációkat
- részt vesz az ellátottak gondozási tervében kitűzött célok megvalósításában.
- hosszú és rövid távú munkatervet készít
- a munkaterv megvalósulását folyamatosan figyelemmel kíséri, ha szükséges egyeztetés után változtatásokat eszközöl.
- vezeti a gondozási elemhez szükséges dokumentációt egyénre és csoportra vonatkozóan egyaránt.
- jelzéssel él, illetve folyamatosan tájékoztatja az intézmény vezetőjét a szükséges eszközök biztosításának lehetőségéről.

4. Ápoló (Főápoló)

A tartós elhelyezésben részesülő ellátottak egészségügyi ellátását és annak szervezését bonyolító munkakör.

Feladata:

- az ellátottak egészségügyi állapotával kapcsolatos feladatok végzése
- egészségügyi ellátás koordinálása
- ellátáshoz szükséges gyógyszer-, segédeszköz-, ápolási kellékek beszerzése
- intézményi orvos munkájának segítése
- szakorvosi ellátással kapcsolatos teendők elvégzése
- gyógyszer-, segédeszköz nyilvántartások vezetése
- orvosok által kért jelentések, nyilvántartások elkészítése
- kórházba, egészségügyi intézetbe utalt ellátottak utánkövetése, kapcsolattartás a kezelő orvossal
- részt vesz a gondozási-ápolási tervek elkészítésében
- ápolási dilemmák esetén konzultál az illetékes orvossal
- felelős a közegészségügyi rendszabályok betartásáért, a HACCP rendszer egységen belüli működéséért, az előírt dokumentáció vezetéséért

5. Gondozó/ápoló

A munkakör célja az ellátottak szükségletközpontú gondozási-ápolási feladatainak elvégzése. A komplex szolgáltatást jelentő gondozási elemek szakszerű kivitelezése. Munkájukat közvetlenül a vezetőgondozó irányítja.

Feladatai:

- elsődleges feladat, a gondozottak szükségleteinek felmérése és maradéktalan kielégítése
- ellátnak minden olyan feladatot, amelyet az ellátottak egészségi állapota indokol, s amely szakmai képzésükből eredően kompetenciakörükbe tartozik
- vezetnek minden dokumentációt, mely az adott munkakörben előírt
- új dolgozó betanítása

- exit leltár előírászerű felvétele
- részt vesz a gondozási-ápolási tervek elkészítésében, végrehajtásában, szükség esetén javaslatot tesz a terv módosítására

VI. 4. ALAP SZOLGÁLTATÁSOK SZAKMAI MUNKAKÖREI

1. Terápiás munkatárs (Nappali ellátás vezető)

Munkakör célja, feladatköre ld. az intézmény vezetése címszó alatt.

2. Gondozó/ápoló / nappali ellátásban /

Munkakör célja, az ellátottak szükségletközpontú gondozási feladatainak elvégzése. A komplex szolgáltatást jelentő szolgáltatási elemek szakszerű kivitelezése.

Munkájukat az egység (idősök klubja, fogyatékosok klubja) vezetője irányítja.

Főbb feladatuk:

- a klubtagok legmagasabb színvonalú komplex ellátása
- étkeztetés, higiénés szükségletek kielégítésében való segédkezés, ügyintézés, pszichés gondozás, egészségügyi ellátással kapcsolatos feladatok
- vezetik az előírt dokumentációt

3. Terápiás munkatárs fogyatékosok nappali klubban

A munkakör célja: a fogyatékosokat is ellátó nappali klubban ellátottak részére a komplex gondozás elemei közül a célszerű hasznos időtöltés megszervezése, a fogyatékosok képességeinek fejlesztése .

Főbb feladatai:

- alapvető feladata az ellátottak egyéni és csoportos foglalkoztatásának, célszerű hasznos időtöltésének megszervezésében való részvétel, melyet éves munkaterv alapján végez
- szinten tartja illetve lehetőség szerint fejleszti az ellátottak meglévő képességeit
- munkája során figyelemmel kíséri az ellátottak életkorát és egészségi állapotát és ennek
- megfelelően szervezi meg részükre a hasznos időtöltést, mely lehet : munkavégzési célú, terápiás célú
- terápiás célú foglalkoztatás esetén együttműködik az intézmény orvosával és a gyógytornásszal

4. Gondozó/ápoló /házi segítségnyújtásban/

A munkakör célja, saját környezetükben segítséget nyújtani azon személyek részére akik önálló életvitelüket más módon nem képesek fenntartani és gondozási szükségletük nem haladja meg a meghatározott gondozási szükségletet.

Munkájukat elsődlegesen a alapszolgáltatásvezető, másodsorban a nappali ellátást nyújtó egység vezetője irányítja és koordinálja.

Főbb feladatuk:

- a házi segítségnyújtásban részesülők szükséglet és igény szerinti ellátása,
- ellátottak egészségi állapotának figyelemmel kísérése
- személyi és közvetlen környezeti higiéne biztosításában való segítségnyújtás
- szükség esetén helyettesítik a személyi segítőköt

- vezetik a tevékenységhez előírt dokumentációt

5. Gondozó / támogató szolgálatnál /

A munkakör célja, olyan segítséget nyújtani a saját környezetükben élő mindazon fogyatékossgal élő személy és családja részére ami által megőrizhetik szuverenitásukat, illetve előre mozdítható társadalmi integrációjuk.

Munkájukat közvetlenül a támogató szolgálat vezetője irányítja.

Főbb feladatai:

- a támogató szolgáltatásban részesülő fogyatékos személyek higiénés, életviteli, életfenntartási szükségleteinek kielégítésében való aktív közreműködés
- szükség esetén helyettesítik a házigondozókat

6. Gondozó (Támogató szolgálati gépkocsivezető)

A munkakör célja a fogyatékos ember szállítására alkalmas, speciálisan akadálymentesített gépkocsi által az ellátást igénybe vevők szállítása. A támogató szolgálati gépkocsi vezetője speciális képesítéssel rendelkezik, így a szállítás folyamán a fogyatékossg jellemzőinek megfelelően tudja segíteni az utasát.

Főbb feladatai:

- a támogató szolgálat vezetője által felvett igények alapján a szállító tevékenység elvégzése
- szállítás időtartama alatt felelős az utasokért
- a kísérő nélkül szállított fogyatékos személyek felett felügyeletet lát el a szállítás során
- segíti a fogyatékkal élő személyt, közvetlenül az utazás előtt, alatt és után személyes szükséglete kielégítésében, illetve ügyei intézésében
- köteles vezetni minden dokumentációt mely a személyek szállításával, a szolgáltatásért fizetendő térítési díjak alapjául szolgál, illetve a gépjármű használatával kapcsolatos.
- köteles a hónap végén a menetlevél feladatok szerinti összesítését elvégezni és a meghatározott időpontig leadni a szolgálat vezetőjének illetve a gazdasági csoport ügyintézőjének.
- postai küldemények ügyintézése, feladása
- térítési díjak feladása pénzügyi részre
- ügyiratok továbbítása az egységekbe

7. Tanyagondnok

A munkakör célja a 001-es tanyakörzetben élők életvitelének segítése, idősek, egyedül élők, fogyatékkal élők, hátrányos helyzetben lévő családok alapvető szükségleteinek kielégítésében, életvitelük segítésében való közreműködés, a közszolgáltatásokhoz, egészségügyi és egyéb alapszolgáltatásokhoz való hozzájutás biztosítása.

Munkáját a szakmai vezető irányításával végzi. Helyettesítését az intézményvezető által megbízott személy látja el.

Főbb feladatai:

- egészségügyi szolgáltatások elérésének segítése
- szociális információk szolgáltatása
- hivatalos ügyek intézésének segítése
- közösségi rendezvényekre történő szállítás
- információk közvetítése a kulturális, sport, szórakoztató rendezvényekről, az azokra való eljutás megszervezése.

- a tanyagondnok ügyintézési feladatai közé tartozik napi rendszerességgel a hivatali ügyek intézésében való segítségnyújtás, postai szolgáltatások elintézése. A szolgáltatást igénybe vevő megbízása alapján önállóan intézi a tanyagondnok a szolgáltatáskörébe tartozó ügyeket illetve elkíséri a szolgáltatást igénybe vevőt az adott hivatali helyre.
- önálló feladatként elvégzi a tanyagondnok a körzetben lakó igénylőknél mindazon tevékenységeket, melyekhez nem szükséges szakgondozói képesítés. Pl: tüzelő felvágás, hó eltakarítás, apró háziállatok részére takarmány beszerzése, fűnyírás, egyéb a háztartásban előforduló szakértelmet nem igénylő apró javítási munkák.
- személyek szállítása
- postai küldemények ügyintézése, feladása
- térítési díjak feladása pénzügyi feladatokba
- ügyiratok továbbítása az egységekbe

8. Asszisztens (étkeztetésben)

A munkakör célja az étkeztetés keretében biztosított napi egyszeri meleg étel kiszolgálásának megszervezése, az étkeztetésben részt vevő ellátottakkal való kapcsolattartás. Az étkeztetéshez előírt dokumentáció naprakész vezetése, adatszolgáltatás a KENYSZI rendszerbe történő jelentéshez.

Főbb feladatai:

- étkezők nyilvántartásának vezetése
- ételek ételhordóba történő kiadagolása
- az étel házhoz szállításának koordinálása
- ételhordók és szállító edények közegészségügyi előírás szerinti tisztántartásának szervezése,
- igénybevételi napló vezetése
- új igények felvétele, dokumentáció előkészítése döntésre az intézményvezető felé

9. Segítő (étkeztetésben)

A munkakör célja a házi segítségnyújtásban, illetve a szociális étkeztetésben való közreműködés szakképzettséget nem igénylő tevékenység ellátásával.

Étkeztetésnél a munkakör célja az étkeztetés keretében biztosított napi egyszeri meleg étel kiszolgálásában való részvétel. Az ételhordók tisztántartása, az étel házhozszállítása, az étkeztetéshez kapcsolódó takarítási feladatok végzése.

10. Szociális munkatárs

Munkakör célja, az intézmény egészére vonatkozóan a szakmai munkához kapcsolódó dokumentumok naprakészen tartása, adminisztrációs tevékenység végzése.

Statisztikai adatok gyűjtése, dokumentálása, szolgáltatásokkal kapcsolatos kutatások, felmérések előkészítése, kivitelezése, szakmai feladatot végzők országos nyilvántartásával kapcsolatos ügyek intézése. Munkáját közvetlenül az intézményvezető irányításával végzi

Főbb feladatai:

- az egységek által beküldött jelentések összegyűjtése, azok illetékes ügyintézőhöz való továbbítása
- az intézmény külső-belső érkező és küldendő iratainak, leveleinek iktatása, postázása,
- dokumentumok irattározása
- részfeladatok elvégzése által segíti az alapszolgáltatás vezető és a szakmai vezető munkáját

- naponta adatot szolgáltat a KENYSZI rendszerébe az étkeztetési szolgáltatást igénybe vevőkről
- az E képviselő által adott jogosultságnak megfelelően az adatszolgáltató egységvezetők távolléte esetén az alap és szakosított ellátás ellátottaira vonatkozóan adatszolgáltatást végez a KENYSZI rendszerben

11. Tiszteletdíjas társadalmi gondozók

A társadalmi gondozók a társadalmi megállapodásba foglalt feladatok végzésével segítik a házi segítségnyújtás keretében szociális segítséget igénylő személyek életvitelét.

Ezen személyek az elvégzett feladatokért szociális gondozói díjban részesülnek.

VI. 5. GAZDASÁGI CSOPORT MUNKAKÖREI

1 . Gazdasági vezető lásd: intézmény vezetése címszó alatt

2. Gazdasági ügyintézők

Feladatkörök:

- személyügyi ügyek intézése
- házi pénztár kezelés
- banki utalások, bevételek készítése
- könyvelés
- ellátottak gazdasági ügyeinek intézése, letétkezelés
- kis és nagyértékű tárgyi eszközök kezelése
- számlázás

A gazdasági csoport ügyintézői munkájukat közvetlenül a gazdasági vezető irányításával végzik. Feladatuk az intézményi költségvetés összeállításával, annak az egységek közötti lebontásával, a kincstári gazdálkodás feltételeinek kialakításával és ellenőrzésével kapcsolatos tevékenység ellátása, valamint az intézmény pénzügyi, munkaügyi és számviteli tevékenységének szervezése, irányítása és összehangolása.

Ezen belül, a gazdasági ügyintézők a gazdasági vezető irányításával:

- elkészítik a negyedéves és éves zárati munkákat, jelentéseket, normatíva összesítőket
- kiállítják a térítési díjakat tartalmazó számlákat
- gondoskodnak a munkavállalók személyi anyagának nyilvántartásáról, annak vezetéséről, fizetési fokozatának munkaköri besorolásának törvényszerűségéről
- végzik az intézmény könyvelését, gondoskodnak a bizonylatok előírások szerinti megőrzéséről
- gondoskodnak a szállítói számlák kiegyenlítéséről

A gazdasági csoport dolgozóinak részletes feladatait, a helyettesítés rendjét, továbbá a kompetencia köröket részletesen a munkaköri leírások tartalmazzák.

VI. 6. ÉLELMEZÉSI CSOPORT MUNKAKÖREI

- Élelmezésvezető
- Élelmezési adminisztrátor
- **Főszakács**
- Szakácsok
- Cukrász
- Konyhai kisegítők
- Főzőkonyhai kisegítők
- Tálalókonyhai kisegítők
- Ételszállító gépjármű vezető

Az élelmezési csoport munkáját a gazdasági vezető iránymutatásai alapján közvetlenül az élelmezésvezető irányítja. Feladatait lásd az intézmény vezetése címszó alatt

Élelmezési adminisztrátor

Főbb feladatai:

- beérkező bizonylatok analitikus nyilvántartása
- analitikus nyilvántartás alapján az élelmezési program naprakész vezetése
- a fogyasztók számítógépes étkeztetési adatnyilvántartásának kezelése
- napi étkezők létszámának begyűjtése, összegzése
- oktatási intézmények részére számlák kiállítása, térítési díjak beszedése
- kapcsolattartás a beszállítókkal, megrendelőkkel, fogyasztókkal
- élelmezésvezető távolléte esetén a beérkező áruk átvétele
- HACCP rendszer dokumentációjának naprakész vezetése

Főszakács

Főbb feladatai

- Az élelmezésvezető által előírt, étrenden szereplő ételekhez szükséges nyersanyagok kimérésében az alapanyagok előkészítésében való részvétel, az ételféleségek előírás szerű elkészítése, az elkészítés felügyelete
- Megrendelők részére az ételek szakszerű kiadagolása a szállító jármű részére
- Felelős az ételek főzőkonyhai szintű kiszolgálásának előírás szerű mennyiségéért, minőségéért és a tálalási hőmérséklet megfeleléséért
- Részt vesz a nyersanyagok szállítóktól való átvételében, megfelelő raktározásában
- Figyelemmel kíséri a tárolt élelmiszerek állagát, azok megfelelő hőmérsékleten történő tárolását
- A főzés teljes időtartamában felügyeli a szakácsok és konyhai kisegítők munkáját és az élelmezésvezetővel történt egyeztetés után szükség esetén változtatásokat eszközöl
- Betanítja az új dolgozókat
- Munkája során különös figyelmet fordít, az előírt higiénés rendszabályok betartására
- Figyelemmel kíséri a HACCP minőségügyi rendszer által előírt dokumentáció vezetését, valamint a számára előírt dokumentációt vezeti

Szakács – Cukrász

Főbb feladatai

- Az ételmezésvezető által előírt, étrenden szereplő ételekhez szükséges nyersanyagok kimérésében az alapanyagok előkészítésében való részvétel, az ételféleségek előírás szerű elkészítése,
- Az ételek kiadagolása szállításra
- Figyelemmel kíséri az ételek előírás szerű mennyiségét, minőségét és gondoskodik a tálalási hőmérséklet megőrzéséről,
- Figyelemmel kíséri a tárolt élelmiszerek állagát, azok megfelelő hőmérsékleten történő tárolását
- Irányítja és felügyeli a konyhai kisegítők munkáját
- Betanítja az új dolgozókat
- Munkája során különös figyelmet fordít, a higiénés rendszabályok betartására
- HACCP minőségügyi rendszer által a munkaköréhez tartozó dokumentáció vezetése

Konyhai kisegítő (főzőkonyhán)

Főbb feladatai

- az ételeket a szakács irányításával készíti
- a reggelit és a vacsorát önállóan is készíti
- gondoskodik az ételminta levételéről és annak megfelelő időtartamig történő szabályszerű tárolásáról és megőrzéséről
- előkészíti a nyersanyagokat a főzéshez
- az előírt szabályoknak megfelelően gondoskodik az ételmintás üvegek sterilizálásáról
- végzi a fekete és fehér edények szabályszerű tisztítását és tárolását
- feladata a konyha és az előkészítő helyiségek rendjének, tisztaságának folyamatos biztosítása, a hűtők rendben tartása

Konyhai kisegítő (tálalókonyhán)

- Fő feladata a tálalókonyhára érkező étel megfelelő mennyiségben, minőségben és hőmérsékleten való kiadagolása a fogyasztók részére. A tálalókonyha közegészségügyi és élelmiszerbiztonsági szabályok szerinti működtetése, az ételek kiszolgálásához kapcsolódó járulékos munkatevékenységek szabályszerű végzése.
- A munkakörbe tartozó részletes feladatokat, a munkaidő beosztást a munkaköri leírás tartalmazza.

Ételszállító gépjármű vezető

Munkáját közvetlenül az ételmezésvezető és/vagy a gazdaságvezető irányítja.

Főbb feladata:

- Az intézmény ételszállítási feladatainak teljeskörű ellátása
- Ételmezési adminisztrátor térítési díj beszedéssel kapcsolatos közlekedésének segítése postai küldemények ügyintézése, feladása
- Térítési díjak feladása pénzügyi részre
- Ügyiratok továbbítása az egységekbe

VI. 7. MŰSZAKI CSOPORT

A csoport feladata:

- Az intézményi egységek épületének, berendezéseinek közvetlen környezetének tárgyainak javítása, állag megóvása
- Az egységek udvarainak rendben tartása
- Szakmai képzés szerinti munkák kizárólagos elvégzése

Munkaköre: karbantartók

Karbantartók:

Munkáját közvetlenül az intézményvezető, gazdasági vezető illetve a telephelyek vezetői irányítják.

Feladatai:

- Elsődleges feladata a munkaköri leírásában meghatározott munkavégzés helye szerinti telephelyen felmerülő karbantartási munkák elvégzése, annak munkanaplóba történő bejegyzése
- Részvétel az intézmény egészére vonatkozó csoportos karbantartási munkálatokban

A munkakörök feladatainak részletes meghatározását a munkaköri leírás tartalmazza.

VI. 8. TECHNIKAI- KISEGÍTŐ DOLGOZÓK

Mosó-takarítók, kisegítők

Munkájukat közvetlenül az egységvezetők irányításával végzik

Feladataik:

- takarítási munkálatok végzése az adott intézményi egység egész területén, és környezetében
- intézményi textíliák tisztántartása
- az egységben ellátottak ruházatának mosása, kezelése

VII. SZERVEZETI EGYSÉGEK SZAKMAI EGYÜTTMŰKÖDÉSÉNEK, HELYETTESÍTÉSÉNEK RENDJE

A szervezeti integráció által megvalósul, hogy az intézmény saját keretein belül a szükségleteknek megfelelően több ellátási típust biztosít az alapszolgáltatások, nappali és bentlakásos ellátások egymásra épülésével.

A szervezeti integráció célja:

Hatékonyabb működtetés, komplex ellátás, egyéni életutak követése, átjárhatóság a szolgáltatások között, egymásra épült ellátások.

A Térségi Szociális Gondozási Központ integrált szervezetében az egyes ellátási formákban párhuzamos feladatellátás folyik.

Szervezeti egységek együttműködése:

A székhelyen és 7 telephelyen biztosítjuk különböző szolgáltatásainkat. A székhelyen és 5 telephelyen személyes gondoskodást nyújtó szociális alap és/vagy szakosított ellátást, 2 telephelyen pedig az oktatási intézményekben tanulók részére étkeztetést biztosítunk.

Az integrált intézmény egészére vonatkozó egységes elvek alapján nyújtjuk – az igénylők személyes szükségleteihez igazodó - szolgáltatásainkat.

Az egymásra épülő ellátási formák az ellátottak / kliensek életkori sajátosságainak, egészségi, fizikai, mentális állapotának megfelelően nyújtanak komplex segítséget, gondozást.

A különböző ellátási formák a szolgáltatások minőségére és mennyiségére tekintettel differenciáltak, egymásra épülők és átjárhatók. Az intézményvezető az ellátott helyzetének, állapotának - a gondozási szükségletre vonatkozó kötelező érvényű megállapításának - megfelelően biztosítja a szociális szolgáltatások igénybevételét a személyes gondoskodás keretében. Egy időben több szolgáltatás is nyújtható a rászoruló igénybe vevőnek.

Az intézmény alkalmazottainak közvetlen szakmai együttműködése révén a különböző szolgáltatások körébe tartozó feladatellátás zavartalanul és zökkenőmentesen tud megvalósulni. Az eltérő tevékenységet folytató szervezeti egységek munkájukat összehangolják.

Az intézményben foglalkoztatott alkalmazottak munkavégzésükkel kapcsolatos kötelességeit és jogait a munka törvénykönyve, a közalkalmazottak jogállásáról szóló törvény és annak végrehajtási rendeletei szabályozzák. Az alkalmazottak egy része szakma specifikus munkakörben végzi feladatait, a többi dolgozó a szakmai munkát közvetlenül segítő nem szakma specifikus munkakört ellátó alkalmazott.

Az alapszolgáltatást végző szakmai egységek feladatai egymásba kapcsolódnak, ezért ezen egységek vezetői és munkavállalói - az ellátottak minél magasabb színvonalú és mindenkor az egyéni szükségletek kielégítését célzó ellátás megvalósulása érdekében - személyes kapcsolatot tartanak egymással.

E kapcsolattartás során messzemenően szem előtt tartjuk a szakmai etika elveit, az ellátottak személyiségi és Alaptörvényben lefektetett jogait.

Tekintettel az ellátások egymásra épültségére és átjárhatóságára, az alapszolgáltatást végzők az ellátottak érdekében kapcsolatot tartanak a szakosított ellátást végző egységekben dolgozókkal is.

A szakmai egységek vezetői kötelesek egymásnak átadni minden olyan információt és dokumentációt az ellátottakkal kapcsolatban, mely a folyamatos, zavartalan ellátás biztosításához szükséges.

Helvettesítés rendje

A zavartalan ellátás érdekében az egységekben az egyes munkakörökben foglalkoztatott munkavállalókat távollétük idején velük azonos, vagy magasabb szakmai képesítéssel rendelkező munkatárs helyettesítheti. A távollévő dolgozók helyettesítésének megszervezése a szakmai egységek vezetőinek feladata és felelőssége.

A támogató szolgálat személyi segítőit távollétük idején a házi segítségnyújtásban illetve a nappali ellátásban foglalkoztatott szakképzett munkavállalók helyettesíthetik.

A támogató szolgálat személyi segítői munkaidejük jobb kihasználtsága érdekében a házi segítségnyújtásban is végezhetnek feladatokat, illetve helyettesíthetik az ott dolgozókat.

A támogatószolgálat gépkocsi vezetőjét az intézményvezető által megbízott munkavállaló helyettesíti.

A tanyagondnokot távolléte esetén az intézménnyel közalkalmazotti jogviszonyban álló - munkakör betöltéséhez előírt gépjárművezetői engedéllyel rendelkező- az intézményvezető által megbízott munkavállaló helyettesíti.

A gondozás folytonossága érdekében minden munkavállaló kötelessége szabadságának és egyéb előre tervezett távollétének megkezdése előtt, az őt helyettesítő munkatársnak az ellátottakkal és a gondozási tevékenységével kapcsolatos részletes információkat átadni.

Az ellátásra jogosultak folyamatos, zavartalan ellátása érdekében az alap és szakosított feladatokat ellátó egységekben dolgozó munkavállalók átirányíthatók – a szakmai végzettségüknek megfelelő - más egységbe, más munkaterületre.

A munkavállalók telephelyek közötti átirányítása az intézményvezető hatáskörébe tartozik.

VIII. AZ INTÉZMÉNY GAZDÁLKODÁSÁVAL KAPCSOLATOS ELŐÍRÁSOK

1. A költségvetés tervezésével és végrehajtásával kapcsolatos különleges előírások, feltételek

A költségvetés tervezésekor a gazdasági vezető és a gazdasági csoport a Közös Önkormányzati Hivatal Pénzügyi Osztályának útmutatásával dolgozik.

2. A gazdálkodás folyamatában gyakorolt hatáskörök, kötelezettségek és jogok

2.1. Gazdálkodási jogkörök szabályozása

Alapvető rendező elv az Áht.) 36-38 §-a, valamint az Ávr. 52-60. §-ában rögzített szabályozás. A hivatkozott jogszabály a gazdálkodással összefüggő feladatokkal és hatáskörökkel a költségvetési szerv vezetőjét (kötelezettségvállalás, utalványozás), valamint a gazdasági vezetőt (pénzügyi ellenjegyzés) ruházza fel.

Kötelezettségvállaló

Az Ávr. 52. § (1) bekezdése alapján Intézményünk nevében kizárólag az intézmény vezetője vállalhat kötelezettséget.

A kiadás teljesítése előtt meg kell győződni arról, hogy a kiadás teljesítésére rendelkezésre áll-e a fedezet. Az intézmény vezetője kötelezettséget csak írásban vállalhat.

Pénzügyi ellenjegyző

Az Ávr. 55. § (2) bekezdése alapján intézményünknel a kötelezettségvállalás pénzügyi ellenjegyzésére a gazdasági vezető jogosult. A kötelezettség vállalására csak ellenjegyzés után kerülhet sor. A gazdasági vezetőnek meg kell vizsgálnia, hogy a pénzügyi fedezet a rendelkezésre áll-e.

Véleményeltérés esetén a gazdaságvezető záradékolja a kötelezettség vállalást jelentő okmányt „kötelezettség vállalás utasításra történt” záradékkal, és 8 napon belül tájékoztatja a felügyeleti szerv gazdálkodási csoportját.

Érvényesítő

Az Ávr. 58. § (4) bekezdése alapján érvényesítéssel kapcsolatos feladatokat a gazdasági vezető látja el. Az érvényesítés során köteles megvizsgálni:

- a követelés jogosságát,
- biztosítva van-e az előirányzat a feladatra
- szerződés, megrendelés rendelkezésre áll-e
- a munka átvétele, illetve eszközök esetében a szükséges bevételezések megtörténtek-e
- a számla számszakilag helyes-e.

Az Ávr. 58. § (4) bekezdése, valamint az Ávr. 55. § (3) bekezdése alapján az érvényesítési feladatokat ellátó személynek a felsőoktatásban szerzett gazdasági szakképzettséggel, vagy legalább középfokú iskolai végzettséggel és emellett pénzügyi-számviteli képesítéssel kell rendelkeznie.

Az Ávr. 55 § (2) bekezdése alapján:

A gazdasági szervezettel rendelkező költségvetési szerv kiadási előirányzatai terhére vállalt kötelezettség esetén - az e) pontban meghatározott kivétellel - a gazdasági vezető vagy az általa írásban kijelölt, a költségvetési szerv alkalmazásában álló személy. Intézményünknel a feladatot a gazdasági vezető láthatja el, akadályoztatása esetén az általa kijelölt személy.

Teljesítés igazolásra jogosult személyek

Az Ávr. 57. § (4) bekezdése alapján a teljesítés igazolására a kötelezettségvállaló vagy az általa – az adott kötelezettségvállaláshoz vagy a kötelezettségvállalások előre meghatározott csoportjaihoz kapcsolódóan – írásban kijelölt személy jogosult.

Az intézménynél a teljesítésigazolással kapcsolatos feladat és hatáskörök gyakorlására az intézményvezető, vagy az általa kijelölt személy jogosult. A teljesítés igazolása során meg kell győződni a szolgáltatás elvégzéséről, valamint a termék, áru, készlet, stb. tényleges átvételéről.

Pénztári és banki tételek kifizetése esetén a teljesítés igazolására az intézményvezető, akadályoztatása esetén az általa kijelölt személy jogosult.

Élelmezési számlák esetén a teljesítést az élelmezésvezető, akadályoztatása esetén az intézményvezető igazolja le.

A gyógyszer számlák esetében a teljesítést az egységvezetője, akadályoztatása esetén az ápoló köteles leigazolni.

A teljesítés igazolás személyére vonatkozó kijelölést, illetve annak visszavonását minden esetben csak írásban, a jelen szabályzat 1. és 2. számú mellékletében előírt formában kell megtenni.

Utalványozó

Az Ávr. 59. (1) bekezdése, valamint az Ávr. 52. § alapján a kötelezettséget vállaló - intézményünknel az intézményvezető - jogosult utalványozásra.

Az utalványozó feladatai:

- a költségvetésben megtervezett előirányzatok felhasználására vonatkozó kötelezettség vállalások teljesítésének az elrendelése.
- az elrendelés utalvány rendelet alapján történik
- az utalványozást csak a gazdaságvezető ellenjegyzésével együtt érvényes
- az utalványozó feyelemileg felelős a fedezet meglétéért, a szabályszerűség betartásáért.

IX. KÉPVISELET RENDJE

1. Az intézmény képviselét az intézményvezető látja el, akadályoztatása esetén a szakmai vezető. Az intézményvezető megbízása alapján gazdasági vonatkozású kérdésekben az intézményt a gazdasági vezető képviseli. Eseti képvisellel az intézmény bármely dolgozóját megbízhatja az intézményvezető.
2. A munkáltatói és feyelemi jogkör gyakorlója az intézményvezető.
3. Az intézmény egységeinek vezetői képviselilei joggal az általuk irányított egység szakmai munkájával összefüggő kérdésekben rendelkeznek.
4. Cégyszerű aláírásra jogosult:
 - intézményvezető
5. Bankszámla nyitásra csak a feyeleleti fenntartó szerv jogosult.
6. Bankszámla feletti rendelkezési jogosultságot is csak cégyszerű aláírással lehet érvényesíteni.

X. AZ INTÉZMÉNY MŰKÖDÉSI SZINTJEI

1.) ÖSSZDOLGOZÓI MUNKAÉRTEKEZLET

Az intézmény vezető évente egy alkalommal összdolgozói munkaértekezletet hív össze.

Az értekezlet az intézményvezető beszámolója alapján megtárgyalja az intézmény eltelt időszak alatt végzett munkáját, a következő időszak feladatait, az etikai helyzetet.

Az értekezletet az intézményvezető hívja össze és vezeti.

Az értekezleten minden munkavállalónak kötelessége részt venni.

Az értekezletre meg kell hívni az intézmény valamennyi fő és részmunkaidős dolgozóját, a munkavállalók érdekképviselét ellátó szervezet képviselőit és a feyeleleti szervet. Az értekezletről emlékeztető feljegyzést kell készíteni

2.) VEZETŐI MUNKAÉRTEKEZLET

Az intézményvezető hívja össze és vezeti az egységvezetők részére negyed év első hónapjában, illetve ettől eltérően bármikor ha az aktuális helyzet azt megkívánja. Az intézményvezető e-mailben, vagy telefonon értesíti az egységvezetőket az értekezlet időpontjáról és témájáról.

Megtárgyalja:

- az intézmény egészét érintő szervezeti és működési kérdéseket,
- folyamatosan értékeli az intézmény egységeinek munkáját,
- a költségvetési gazdálkodással kapcsolatos jelentősebb kérdéseket,
- az intézmény bér-gazdálkodási, munkaerő - gazdálkodási tevékenységet,

- az éves továbbképzési tervet,
- az intézmény munkafegyelmi helyzetét,
- mindazokat a kérdéseket, amelyeket az intézményvezetője vagy a vezetőség tagjai elé terjesztenek.

Vezetői értekezlet során:

- a vezetők beszámolnak a végzett munkáról, a munkacsoportok közötti együttműködésről, munkamegosztásról,
- a munkafegyelmelem, a munkahelyi légkör alakulásáról,
- illetmény - jutalmazás jellegű kérdésekről,
- tárgyalnak az egységek előtt álló feladatokról, a végrehajtás módjáról, új módszerek, technológiák bevezetéséről, eredményéről.

3.) SZERVEZETI EGYSÉGEK ÉRTEKEZLETE

Negyedévente vagy szükség szerint sűrűbben az egységek vezetői által összehívott és vezetett munkaértekezlet, melynek célja:

- a dolgozók tájékoztatása a vezetői munkaértekezlet állásfoglalásairól, döntéseiről, a Térségi Szociális Gondozási Központ aktuális helyzetéről.
- értékeli az eltelt időszakban végzett munkát
- feltárják a hiányosságokat és azok felszámolására megoldásokat, keresnek. Fejlesztő célú javaslatokat dolgoznak ki.

Az értekezletekre az ott dolgozó munkatársakon kívül meg kell hívni az intézmény vezetőjét is. Az értekezletről emlékeztető feljegyzést kell készíteni, melynek másolatát át kell adni az intézmény vezetőjének.

Esetmegbeszélésre igény és szükség szerint kerül sor. A megbeszélésről feljegyzést kell készíteni.

4.) LAKÓGYŰLÉS / ELLÁTOTTAK ÉRTEKEZLETE

A lakógyűlést az elhelyezést nyújtó egységekben lakók részére évente egy alkalommal, illetve szükség szerint kell tartani. A lakógyűlés tartalma az idősök otthona lakóit érintő intézkedések, esetleges problémák megbeszélése.

A lakógyűlést az egységvezető hívja össze. Meg kell hívni valamennyi lakót, az intézmény vezetőjét.

Az ellátottak értekezletét az alapszolgáltatást nyújtó egységekben lehet összehívni szükség szerint.

Az értekezlet célja az ellátottak aktuális tájékoztatása, az egység mindennapi életéhez kapcsolódó kérdések, problémák megbeszélése. Ellátottak véleményének megismerése.

A lakógyűlésről és az ellátotti értekezletről feljegyzést kell készíteni, melynek egy példányát át kell adni az intézmény vezetőjének.

5.) ÉRDEKVÉDELMI FÓRUM

Az ellátást igénylők érdekvédelmére a bentlakást nyújtó intézményekben egységenként - az érdekvédelmi fórum szabályzatában rögzítettek szerint - érdekvédelmi fórum működik. Évente egyszer kerül összehívásra, illetve probléma esetén szükség szerint.

Az érdekvédelmi fórum ülésére meg kell hívni az intézményvezetőt és az illetékes ellátott jogi képviselőt. Az ülésről jegyzőkönyvet kell készíteni, melynek eredeti példányát az intézményi egységben kell őrizni, egy másolati példányt pedig az intézményvezetőnek kell átadni.

XI. AZ INTÉZMÉNY KAPCSOLATRENDSZERE

Az intézmény munkája során együttműködik és folyamatos munkakapcsolatot alakít ki az állami, társadalmi, egyházi és civil szervezetekkel.

Különösen:

- a fenntartó társult települések önkormányzataival
- járási hivatallal
- megyei kormányhivatallal
- hatósági feladatot ellátó intézményekkel
- módszertani intézményekkel
- szociális intézményekkel,
- egészségügyi hálózat intézményeivel,
- egyházakkal,
- civil szervezetekkel
- ellátottjogi, betegjogi képviselőkkel

Titoktartás

Az intézményben dolgozók tudomására jutott adatok és tények nyilvántartására, azok kezelésére, valamint az általuk adott információkra és az adatok védelmére a 2011. évi CXII. tv., az 1992. évi LXVI. tv., és az 1993. évi III. tv. a Szociális igazgatásról és szociális ellátásokról, valamint az egészségügyi adatkezelésre vonatkozó törvény rendelkezéseit kell alkalmazni.

Az előzőekben nem szabályozott kérdésekben a Szociális munka etikai kódexében lefektetett elvek az irányadók.

Az intézmény dolgozói, illetve közeli hozzátartozói az ellátást igénylőkkel tartási, életjáradéki, öröklési szerződést nem köthetnek. Ezen tiltás tudomásul vételét írásos nyilatkozatukkal igazolják.

XII. ÉRDEKEGYEZTETÉS ÉS A MUNKAVÁLLALÓK RÉSZVÉTELI JOGAI

A munkavállalói részvételi jogokat a munkavállalók közössége érdekében a Közalkalmazotti Tanács gyakorolja. A Közalkalmazotti Tanács és a munkáltató kapcsolatrendszerét a Közalkalmazotti Szabályzat tartalmazza.

XIII. MUNKAKÖRBE NEM TARTOZÓ TÖBBLET FELADATOK DÍJAZÁSA

1. A kereset-kiegészítés célja:

- a) ösztönző hatású legyen
- b) az intézmény szakmai programjával összhangban levő feladatok – magas színvonalú, adott esetben a munkavállaló szabadidejét is igénybe vevő – végzésének elismerését erősítse.

A juttatás - az 1992. XXXIII. tv. (Kjt) 77.§-a, 1995. évi CXVII. Szja. tv, valamint az 1993. évi III. Szoc. tv ide vonatkozó rendelkezéseit figyelembe véve - a munkakörbe nem tartozó többlet feladatok ellátásáért, továbbá kiemelkedő munkavégzésért adható a dolgozónak.

2. A kereset kiegészítés odaítélésének szempontja:

- a) egységvezető/ intézményvezetői testület által történő értékelés
 - b) a feladatellátás intézményi színvonal emelkedésre gyakorolt hatása
 - c) alap munkakörbe nem tartozó feladatokban való aktív részvétel mértéke
2. 1. Nem részesíthető a közalkalmazott a Kjt 77.§-a alapján adható keresetkiegészítésben ha:
- d) tárgy évben a három hónapot meghaladóan táppénzes állományban volt (a táppénzes napok száma az adott naptári évben összeadandó)
 - e) ha fegyelmi vétség miatt felelősségre vonása történt
 - f) közalkalmazotti jogviszonya az intézménynél október 31-én kevesebb mint 6 hónap

XIV. SZABÁLYZATOK

Az intézmény Szervezeti és Működési Szabályzatához kapcsolódnak az alábbi szabályzatok:

1. Tűzvédelmi Szabályzat.
2. Munkavédelmi Szabályzat.
3. Iratkezelési Szabályzat,
4. Leltározási szabályzat
5. Felesleges vagyontárgyak hasznosításának és selejtezésének szabályzata
6. Vagyongazdálkodási – eszközök és források értékelési-szabályzata
7. Számviteli Politika
8. Számlarend
9. Gépjármű üzemeltetési Szabályzat
10. Pénzkezelési Szabályzat
11. Önköltség számítási Szabályzat
12. Munkaruha/védőruha juttatás szabályzata
13. Vagyonvédelmi Szabályzat
14. Belső kontrollrendszer Szabályzat,
15. Bizonylati rend
16. Gazdálkodási szabályzat
17. Ügyrendi szabályzat
18. Közbeszerzési szabályzat
19. Élelmezési szabályzat
20. Közérdekű adatok kezelésének szabályzata
21. Reprezentációs kiadások szabályzata
22. Munkahelyi kamerarendszer üzemeltetési szabályzata
23. Adatvédelmi és adatkezelési szabályzat
24. Közalkalmazotti Szabályzat
25. Intézményi egységek szakmai programja, házi rendje
26. Érdekvédelmi fórum szabályzata
27. Korlátozó intézkedés Szabályzata
28. Dohányzási szabályzat
29. Intézményvezetői utasítás ajándékok és egyéb előnyök elfogadásának szabályairól
30. Közérdekű bejelentések ,panaszok kezelésének eljárásrendje
31. Munkaköri leírások

A szabályzatokat minden év május 31-ig felülvizsgáljuk és beiktatjuk az aktuális módosításokat.

XV. ZÁRÓ RENDELKEZÉSEK.

Az intézmény Sz.M.Sz-ét készítette: Véháné Jánosik Zsuzsanna intézményvezető

Záradék:

A Térségi Szociális Gondozási Központ ezen Szervezeti és Működési Szabályzatát Gyomaendrőd, Csárdaszállás, Hunya Települési Önkormányzati Társulás Társulási Tanácsa a _____ számú határozatával jóváhagyta.

Hatályba lépés időpontja: 2023.március 1.

A hatályba lépéssel egyidejűleg a korábban kiadott SZMSZ hatályát veszti.

Véháné Jánosik Zsuzsanna
intézményvezető