

Felsőgödi beszállóstég Telepítési tanulmányterv

**Tegyünk egy lépést az egészségünk érdekében.
2020. szezontól**

TARTALOM JEGYZÉK

Bevezető

oldal



Tartalom jegyzék

x



2.

Bevezető

x

3.



Az érintett terület bemutatása

x

x



4-6.

Telepítés

x

x

x

7.



Műszaki kialakítás (mellékletekkel)

x

x



8.

A beavatkozás településszerkezeti vizsgálata

x

x

x

x

9.



A település környezetére vonatkozó közlekedési vizsgálata

x

x



10.

A közmű vizsgálata

x

x

x

x

11.



Értékvédelmi vizsgálat

x

x



x

12-13.

Zöldfelületi vizsgálat

x

x

x

x

x

14.

Bevezető



Göd Város (Pest megye) a Fő-Dunaág partján fekszik. A terület Felsőgödön a Dunaparton található amely egy beszállóstég kialakítására alkalmas övezet környezetbe tartozik. A Duna Parti Group Hungary a beérkezett lakossági és vízi egyesületi igények miatt megindította a vízi sport kedvelőket kiszolgáló vízi egység kialakítására irányuló eljárást.



Az eljárás előzetes tájékoztatási szakaszába a fent említett földrészletet érintő Hajózási Hatóság, Vízügyi Hatóság, Főváros Katasztrófavédelmi Igazgatóság, Közép-Duna-völgyi Vízügyi Igazgatóság, Natura 2000 felé irányuló kérelmek értelmében **ENGEDÉLYEZETT A LÉTESÍTMÉNY ELHELYEZÉSE**. Göd Város Önkormányzatának az engedélye szükséges már csak, mely elbírálásához a HÉSZ 24/2016. (XII. 9.) 39. § (2) pontja alapján Telepítési tanulmányterv készítése vált szükségessé.

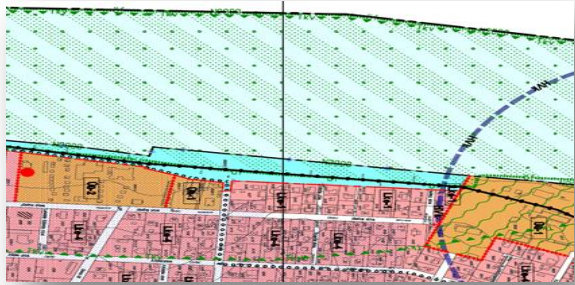
A tanulmányterv készítésének megbízója: Duna Parti Group Hungary DPGH

A tanulmányterv készítője: Siffel Béla okl. építészmérnök É1-13-0126 cím : 2092 Budakeszi Erkel u. 69.

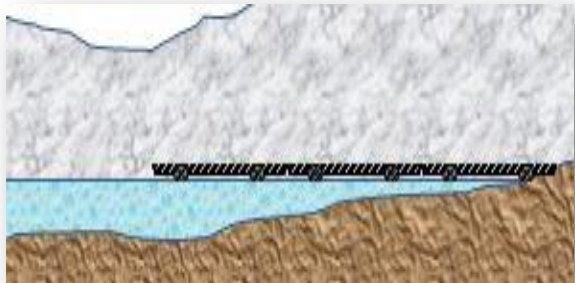
Az érintett terület bemutatása



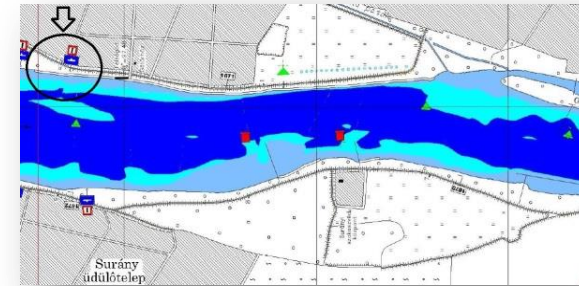
A terület a településrendezési terv alapján Északra „Üdülőházas terület”, Délre „Hétvégiházias üdülőterület”, Keletre „Kisvárosi lakóterület” majd Nyugatra a Duna található amely egy beszállóstég kialakítására alkalmas övezet környezetbe tartozik.



A partszakasz sóder és iszappal telített felülettel rendelkezik.
A meder mélységének a szöge lankás.



Az érintett Duna-parti földrészlet a Magyar Állam tulajdonában van, melyet a Közép-Duna-völgyi Vízügyi Igazgatóság felügyel.
A terület Vízgazdálkodási övezetbe tartozik.



A Duna medre és a levonuló árhullámok elleni védelmet nyújtó védmű (gáttest, magas part) tetején sétány helyezkedik el.



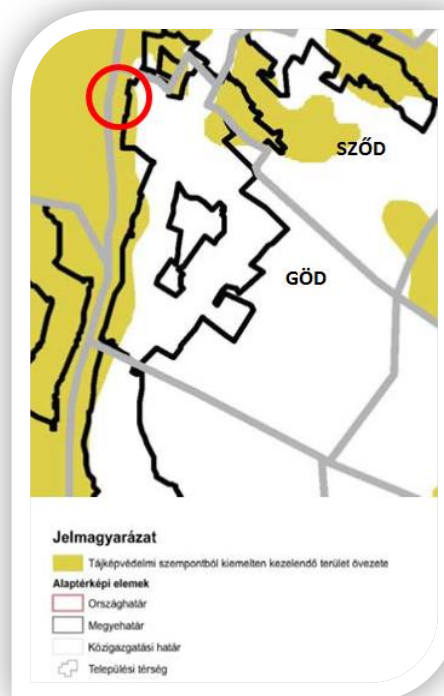
Az érintett terület bemutatása



Országos ökológiai hálózat övezet



Tájképvédelmi szempontból
kiemelten kezelendő terület övezete



Országos vízminőség-védelmi
terület



Az érintett terület bemutatása



A gát közelében kialakított sólyapálya és 3db lépcső biztosítja a létesítmény megközelítésének a kiszolgálását.



A gát tövéénél sorban elhelyezkedett növényzet nyárfákból és juhar fákból álló melyek életkora ~60 év. A növényi környezetben változás nem indokolt.



A HÉSZ 34. § (5) „Az árvízvédelmi védvonalától a mentett oldalon 10 m-es közterületi sávot kell kialakítani és azt mindenkor szabadon kell hagyni a meder karbantartására és az árvízi védekezésre.” pontjában foglaltakat nem befolyásolja az építmény jelenléte. Az időjárásnak megfelelően a Duna vízállása nagymértékben ingadozik. Az egyik árvizes időszak a tavaszi hóolvadás, a másik a nyár eleji csapadékmaximum ideje. Ettől azonban jelentős eltérések is előfordulhatnak. A vízmélységek természetesen a vízállásokkal szoros összefüggésben változnak. Elmondható, hogy a Dunán – egy-két gázló kivételével – a vízmélységek kisvíz idején is kielégítik a hajózás igényeit.

Telepítés

Helyszínrajz



Göd, Duna folyam 1671+842 fkm bal parti szelvénye
(EOVy = 656148.34, EOvx = 263208.24; WGS84' = 47.712651, 19.12938)

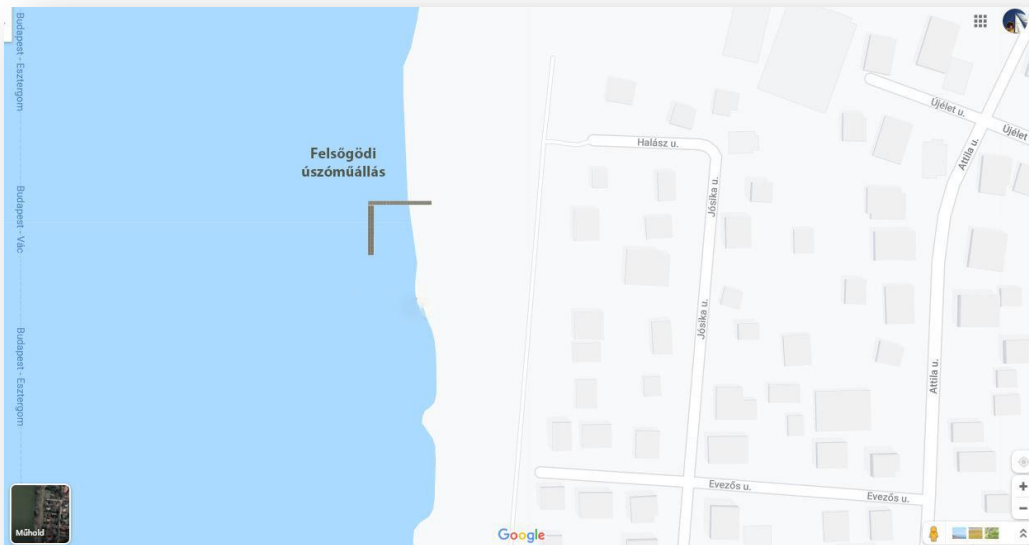
úszómű főbb méretei, jellemzői:

bejáróhíd hossza 19,5 méter, szélessége 1 méter (19,5 m²)

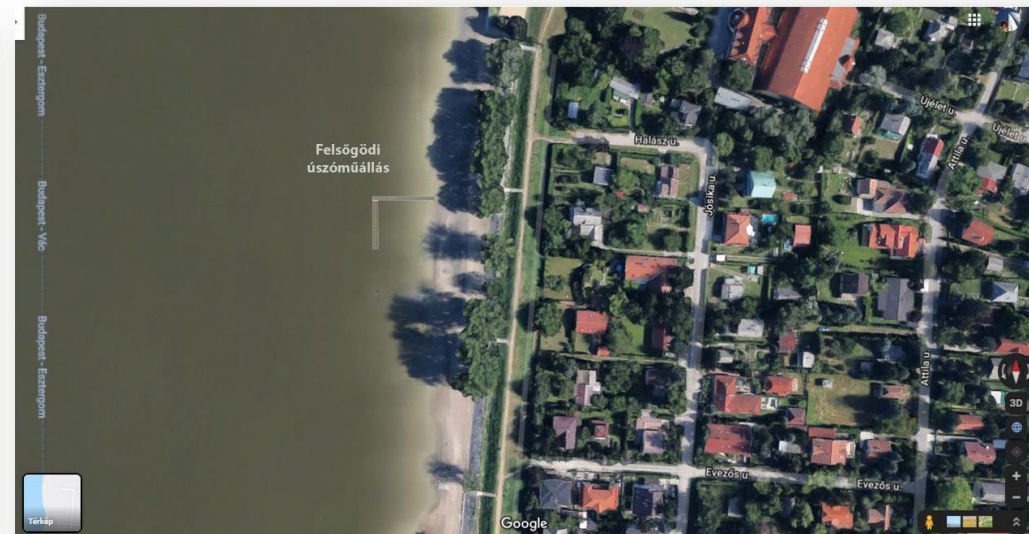
úszóműállás: hossza 16,62 méter, szélessége 1,5 méter (24,93 m²)

komplexum vízszintjétől történő kiemelkedése: 0,54 méter

anyaga: galvanizált acél, színe: szürke

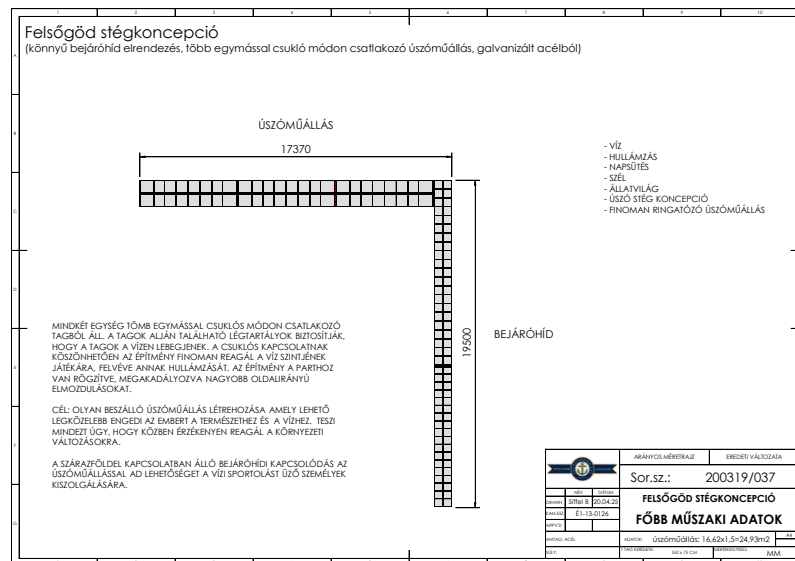
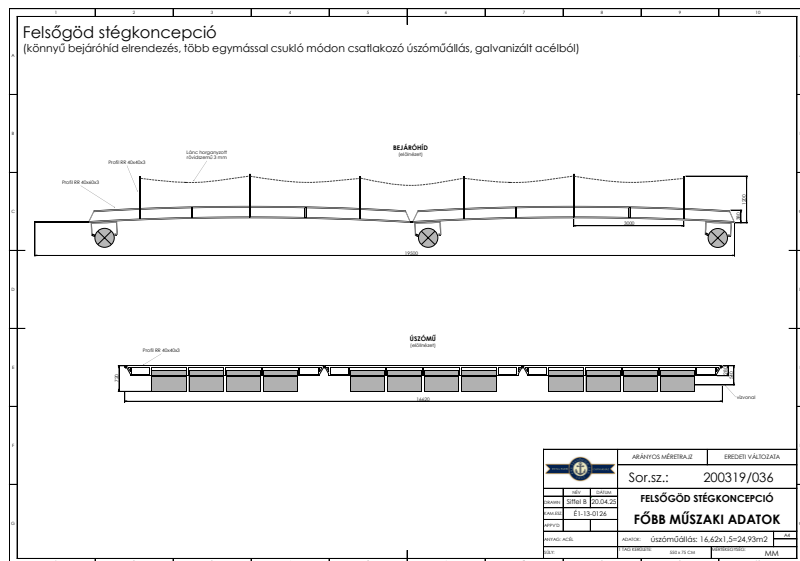


ALAPRAJZ

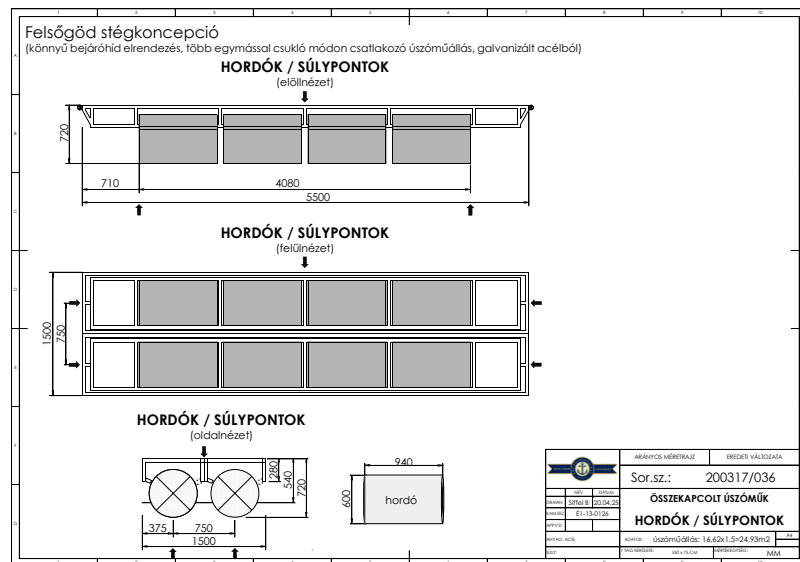


MŰHOLD

Műszaki kialakítás



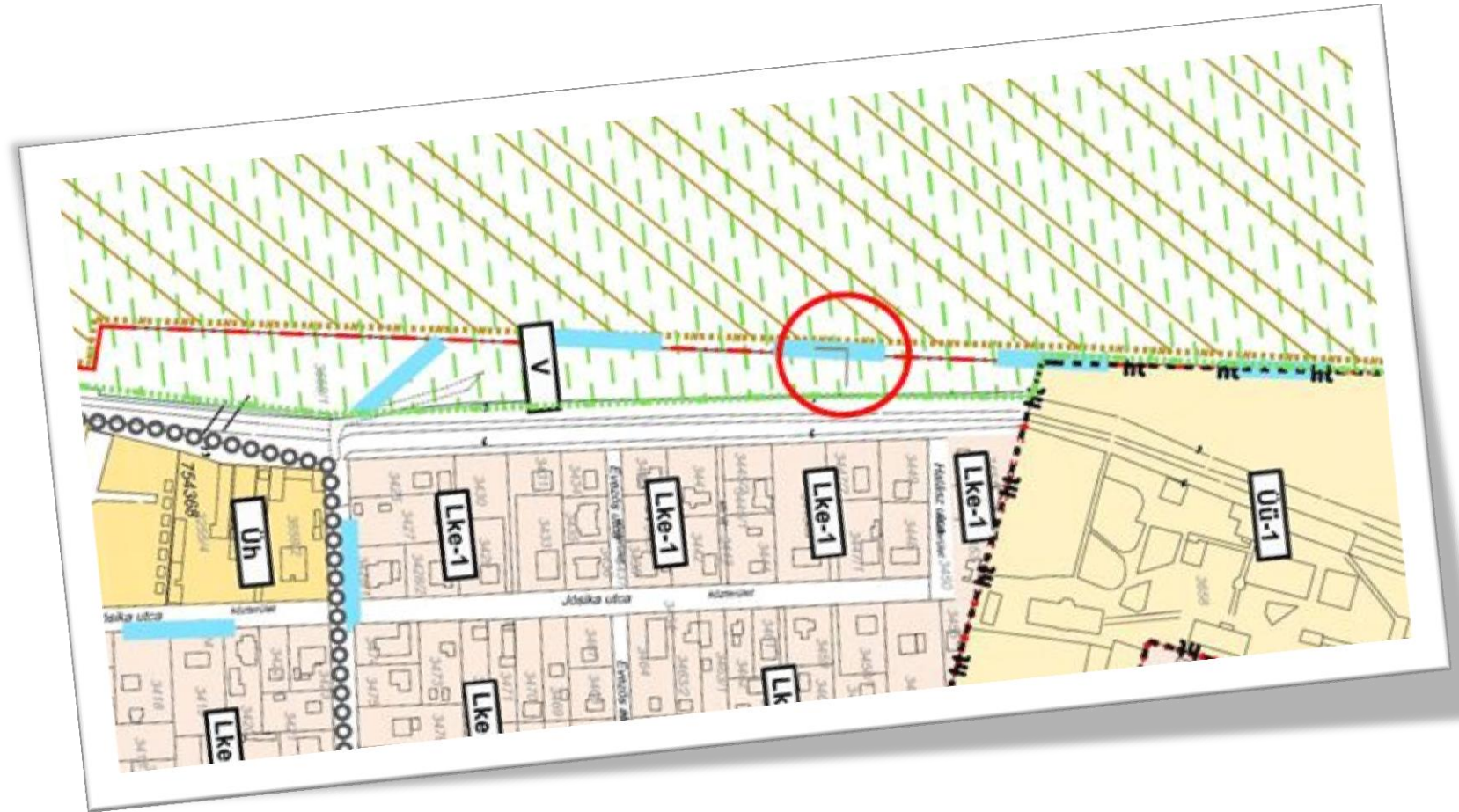
KÖNNYŰ BEJÁRÓHÍD ELRENDEZÉS,
TÖBB EGYMÁSSAL CSUKLÓ MÓDON
CSATLAKOZÓ ÚSZÓMŰÁLLÁS,
GALVANIZÁLT ACÉLBÓL. AZ
ÚSZÓMŰÁLLÁS TERVEZÉSÉNÉL NAGY
HANGSÚLYT FEKTETTÜNK ARRA, HOGY
A VÍZ, A HULLÁMZÁS, A SZÉL ÉS AZ
USZADÉKOKÁLTAL KIFEJTETT
ERŐHATÁSOKNAK ELLENÁLJON AZ
ÉPÍTMÉNY. MINDKÉT EGYSÉG TÖMB
EGYMÁSSAL CSUKLÓS MÓDON
CSATLAKOZÓ TAGBÓL ÁLL.



A TAGOK ALJÁN TALÁLHATÓ LÉGTARTÁLYOK BIZTOSÍTJÁK, HOGY A TAGOK A VÍZEN
LEBEGJENEK. A CSUKLÓS KAPCSOLATNAK KÖSZÖNHETŐEN AZ ÉPÍTMÉNY FINOMAN
REAGÁL A VÍZ SZINTJÉNEK JÁTÉKÁRA, FELVÉVE ANNAK HULLÁMZÁSÁT. AZ ÉPÍTMÉNY A
PARTHOZ VAN RÖGZÍTVE, MEGAKADÁLYOZVA NAGYOBB OLDALIRÁNYÚ
ELMOZDULÁSOKAT. CÉL: OLYAN BESZÁLLÓ ÚSZÓMŰÁLLÁS LÉTREHOZÁSA AMELY LEHETŐ
LEGKÖZELEBB ENGEDI AZ EMBERT A TERMÉSZETHEZ ÉS A VÍZHEZ. TESZI MINDEZT ÚGY,
HOGY KÖZBEN ÉRZÉKENYEN REAGÁL A KÖRNYEZETI VÁLTOZÁSOKRA. A SZÁRAZFÖLDDDEL
KAPCSOLATBAN ÁLLÓ BEJÁRÓHÍDI KAPCSOLÓDÁS AZ ÚSZÓMŰÁLLÁSSAL AD
LEHETŐSÉGET A VÍZI SPORTOLÁST ŪZŐ SZEMÉLYEK KISZOLGÁLÁSÁRA.

A beavatkozás településszerkezeti vizsgálata

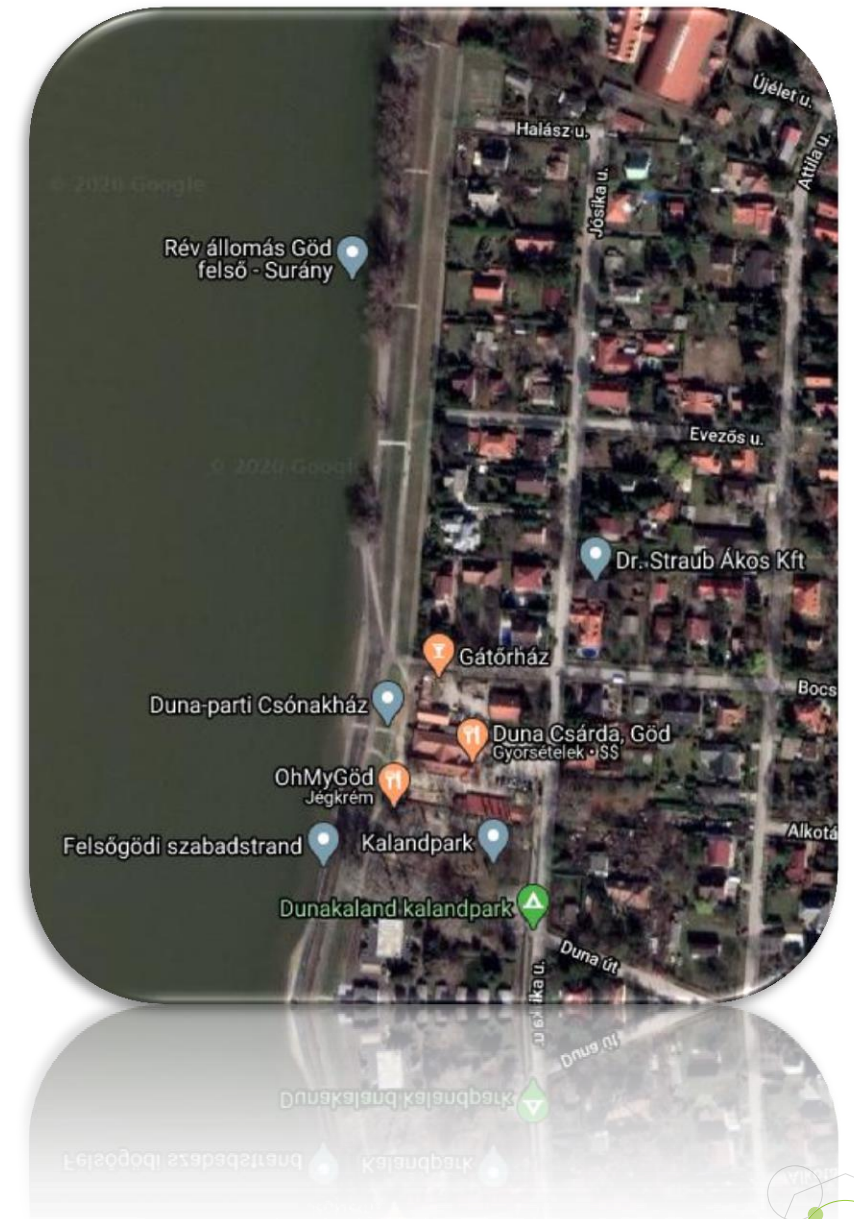
Az érintett Felsőgödi Duna-parton létrehozott úszómű a szomszédos ingatlanokhoz és üdülőterületekhez szerkezeti nem kapcsolódik. A terület közvetlenül közlekedési területekkel nem határos, környezetében üdülő területek vannak. A közelben lévő révkikötő működését nem befolyásolja. A kerékpáros útvonallal nincs kapcsolatban.



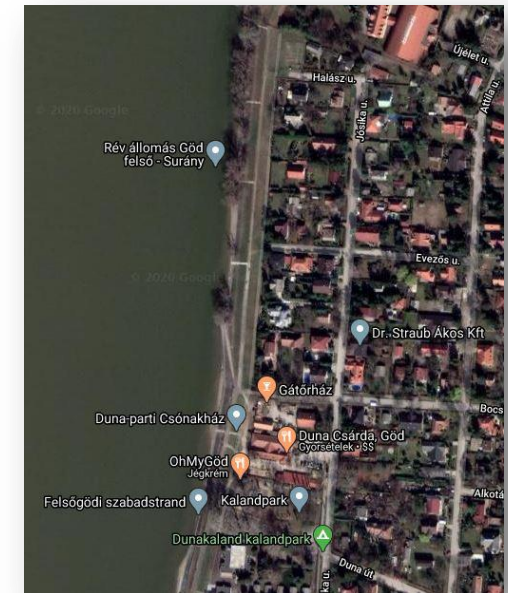
A település környezetére vonatkozó közlekedés vizsgálata



Az úszóművet használó személyek az úszóműhöz érkezése, gyalogos közlekedés, gépkocsis megközelítés- parkolást, kerékpáros közlekedés-kerékpár tárolás a már évek óta üzemelő vízi sportolásra szakosodott egységekkel kapcsolatban álló egyének. A kiszolgáló utcák, járdák kialakítása megvalósult. Plusz terhet nem jelent. A part menti gáton elhúzódó gyalogos út és lépcsők közlekedésre alkalmasak. Plusz javasolt kialakítások fejlesztések nem indokoltak. A vízi járművek használata tárolása nyári szezonba az úszóműnél, téli szezonba a vízi jármű egyéni szervezése útján történik. A vízre bocsátást a közeli sója-pályán vagy egyéb más helyen történő helyszíneken a tulajdonos végzi el.



A közmű vizsgálata



Elektromos áramellátás és a közvilágítás kiépítése nem indokolt. A közüzemi szennyvíz vezeték és a vezetékes ivóvíz hálózat szintén nem indokolt. Az úszómű létesítésekor a Nemzeti Közlekedési Hatóság Szabályzat előírásai betartandók.

Értékvédelmi vizsgálat

Melyek bemutatják a Duna part természeti értékeinek védelmét, tiszteletben tartását.



A természeti értékek védelme fontos szerepvállalását igényli az üzemeltető tervezői készségét. Ezért az építmény szerkezetét nem rozsdásodó acélszerkezetből, környezetre káros olajoshordókból készíti el, hanem az időjárást és a víz erőhatásainak ellenálló galvanizált acélból és műanyag hordókból melyek a környezetre nem hatnak károsan.

Az építtető fontosnak tartja mind a vízben mind a környezetben élő élővilág általános védelmét, őshonos, behurcolt, visszatelepülő minden egyed genetikai és biodiverzitás védelmét, ezért a meder enyhe süllyedése miatt nem történik meder kotrás hanem az így kialakult mederviszonyokhoz alkalmazkodó kellő hosszúsággal bíró bejáróhidat terveztet.



Értékvédelmi vizsgálat

Melyek bemutatják a Duna part védett területébe való integrálódást.



A környéken található védett építészeti műemlék délre a Héder-villa a Duna-part nyaralóházak területén található. A villa építtetője Heder Lajos ügyvéd, egy időben az Ügyvedi Kamara elnöke. A felsőgödi Kertváros területének parcellázójaként, (ilyen értelemben a község egyik alapítója), emellett 1915-től, Felsőgöd függetlenné válásától, mint virilis képviselő a község képviselőtestületének tagja. A Duna parti villa meg a parcellázás éveiben, 1907-ben épült. A földszintes, tetőtér beépítéses, magas kőlabazatos épület tömbjének nyugati oldalához faragott kövekből rakott oszlopos nyitott terasz csatározik, felette attika fallal. Az északnyugati lekerekített sarok kivételével a többi egyszerű, szögletes. A villa az államosításig a család birtokában volt, miután a területén létrehozott BM üdülő egyik nyaraló- majd kiszolgáló épülete lett. 2014-ben került önkormányzati tulajdonba, felújítására meg nem sikerült megoldást találni. Bár a vízben úszó építménnyel nem összehasonlítható mégis fontosnak tartottuk a műemlék ismertetését.



Zöldfelületi vizsgálat



„Az élhető városhoz szükséges a természeti környezet megóvása, zöldfelületek minőségének megtartása, a tiszta levegő, ivóvízkészletek megvédése. Mind a városkép, mind a szabadidős funkciók szempontjából nagyon jelentősek az Önkormányzat által fenntartott korlátlan és korlátozott használatú zöldfelületek, sportterületek, közterek, parkok, temetők, belterületi erdők és vízpartok is.”

Az utóbbinak a felzárkoztatása a cél. A vízparti területeken általános problémát jelent a vízi sportot űző személyek vízre szállási lehetősége és a kis teljesítményű csónakok vízen történő elhelyezése. „Göd zöldfelületi rendszere komplex, gazdag, minden fontos zöldfelületi elemet tartalmaz. Ezért kellemes városkép és városklíma jellemzi. Fentiek is indokolják és érthetővé teszik, hogy a korábban elsősorban Duna part jellege átalakulóban van.” Új burkolat, sétány, bármi ilyen jellegű beavatkozás nem indokolt.

Idézet: GÖD VÁROS HELYI ÉPÍTÉSI SZABÁLYZAT.

