

Városfejlesztési és Környezetvédelmi Bizottságának
Elnökétől

ELŐTERJESZTÉS

A Képviselő-testület 2012. szeptember 26-i soron következő ülésére

Tárgy: *Homokbánya II. – Városrendezési hatástanulmány*

A bizottság 2012. szeptember 17-i ülésén tárgyalta a fenti napirendet és 6 „igen” egyhangú szavazattal az alábbi határozatot hozta:

Göd Város Önkormányzatának Városfejlesztési és Környezetvédelmi Bizottsága javasolja a DÚNE SZEKTOR KFT (székhely: 1171 Budapest, Andrásfa u. 5., képviseli: Szabó Tamás ügyvezető) által benyújtott és kiegészített „Városrendezési Hatástanulmány”-t elfogadni a Göd II-homokbánya működésével kapcsolatban.

Felelős: polgármester

Határidő: 2012. november 30.

Göd, 2012. szeptember 18.



VKB elnök

ELŐTERJESZTÉS

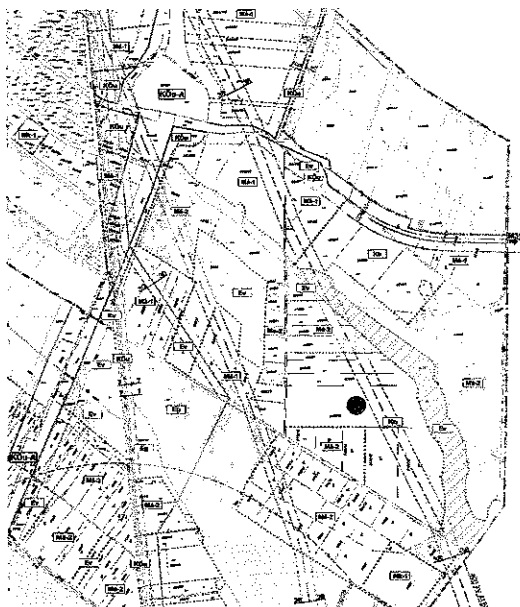
Göd Város Önkormányzat Képviselő-testületének és Városfejlesztési és Környezetvédelmi Bizottságának, valamint a Képviselő-testület 2012. szeptemberi ülésére

Tisztelt Bizottság !

Tisztelt Képviselő-testület !

Göd külterületén az Ezüstföld Kft homokbányát üzemeltetett. (Szolnoki Bányakapitányság 1056/2002/3 sz. határozata alapján)

A bánya környezetvédelmi engedélye lejárt, egyidejűleg tulajdonosváltás következett be.



Időközben életbe lépett a város Helyi Építési Szabályzata 2008. szeptemberében.
A terület besorolása a város Helyi Építési Szabályzatában „különleges, bánya”

HÉSZ 3. §

- (1) A Városrendezési Hatástanulmány célja, hogy a területfelhasználással, beépítéssel kapcsolatban feltárja a terület felhasználásának módját, a környezetet érintő hatásokat, vizsgálja az azzal összefüggő terhelési viszonyokat és meghatározza azokat a feltételeket, amelyek megléte illetve kialakítása esetén a létesítéssel járó káros hatások a megengedett mértékre csökkennek, az érintett térség minősége javul.
- (2) Városrendezési Hatástanulmány készítendő
-
- o) bánya létesítése esetén
- (3) A Városrendezési Hatástanulmánynak tartalmaznia kell:
- a) a beavatkozás településszerkezeti vizsgálatát
 - b) a település környezetére vonatkozó közlekedési vizsgálatot
 - c) a közmű vizsgálatokat
 - d) az értékvédelmi vizsgálatokat
 - e) a zöldfelületi vizsgálatot.
- (4) A Városrendezési Hatástanulmányt az Önkormányzat képviselőtestülete határozattal fogadja el.

Az Ezüstföld Kft 2009-ben Inert hulladékkezelő telep létesítésére kért engedélyt, a testület erről az alábbi határozatot hozta:

203/2009. (X. 21.) sz. Ök. határozat

Göd Város Önkormányzat Képviselő-testülete elfogadja az Ezüstföld Kft által benyújtott Városrendezési Hatástanulmányt.

Határidő: azonnal

Felelős: Főépítész

Az INERT hulladékkezelő telephelynek sincs a Dűne Kft tájékoztatása szerint engedélye és a Kft nem is kíván INERT hulladékkezelő telepet létesíteni.

A Dűne Kft –mivel a bánya engedélye lejárt és új eljárást kell lefolytatni-, benyújtotta a mellékelt Városrendezési Hatástanulmányt.

Határozati javaslat

Göd Város Önkormányzatának Városfejlesztési és Környezetvédelmi Bizottsága javasolja a Dűne Kft által benyújtott és kiegészített Városrendezési Hatástanulmány elfogadását.

Felelős: polgármester

Határidő: 2012. november 30.

Göd, 2012-09-10


Tarjányi Judit
Főépítész

Mellékletek: Városrendezési Hatástanulmány
Városrendezési Hatástanulmány kiegészítése

13966 / 2012 AUG 29.

- 135 -

TÖLPI TÍSZ

55

Dűne Szektor Bányászati és Kereskedelmi Kft.

1171 Budapest, Andrásfa u. 5.

Polgármesteri Hivatal, Göd	
Érkezett: 2012 AUG 29.	
Szám: 6-541-1 / LK	Előirat:
Előadó: J. K.	Melléklet:

Városrendezési hatástanulmány

Göd II-homokbánya működésével kapcsolatban

Budapest, 2012-07-30

A Göd II homokbánya védnevű bányaterület Pest megyében, Göd város közigazgatási területén, a településtől keletre található.

A teljes bányatelek a Göd 0108/2, 3, 4, 11, 15, 16 hrsz-ú ingatlanok területére esik.

A bányatelek területéből, mely összesen 23 ha 1224 m² a tényleges bányászati kitermeléssel a 0108/2, 3, 4, 11 hrsz-ú területek érintettek, melynek össz. területe 14 ha 2351 m².

Ezen a területen kezdte meg a homok haszonanyag kitermelését jóváhagyott műszaki üzemtervek alapján 2006 évben az Ezüstföld Kft.

A termelés megkezdése óta eltelt időben a tapasztalatok alapján a bánya tényleges termelési értéke jóval alatta maradt a KTVF 8751/2005. számú határozatában meghatározott 100 000 m³/év termelési értéknek.

A jogutód Dűne Szektor Bányászati és Kereskedelmi Kft. ezért az éves termelési kapacitást 20 000 m³/év mennyiségben becsüli.

Ezen adatok alapján egyértelmű, hogy a bányászati tevékenység környezeti hatásai a korábban becsült és hatásvizsgálatokban elemzett hatásokban, azokhoz viszonyítva jóval alatta maradnak, illetve töredékei az ott megállapítottaknak.

A bányászati tevékenység folytatásához a jogutód az előzetes vizsgálati dokumentációban a hosszabb távú bányászati igény figyelembe vételével, a részletes hatásvizsgálat tartalmának megfelelő részletességű és alaposságú dokumentációt készítettett, melyben 20 000 m³/év termelési kapacitást jelölt meg.

A vizsgálati dokumentáció tartalmát tekintve alkalmas arra, hogy valamennyi szakhatóság állásfoglalásának kialakításához megfelelő mennyiségű és minőségű információval rendelkezzen.

A dokumentáció teljes részletességgel vizsgálja a tevékenység hatásait a környezeti elemekre, úgy mint talaj, felszíni és felszín alatti vizek, levegő és zaj tekintetében.

A városrendezési hatástanulmány vonatkozásában az előzetes vizsgálati dokumentációból, és az mellett a következőket szükséges megemlíteni, illetve kiemelni. A település városrendezési tervében a működést megelőzően végleges termelésből történő kivonási engedély alapján a bánya területe bányaművelésre kivett területként szerepel. Az ezt követő időben amennyiben a település rendezési tervében egyéb változtatásokat eszközöltek, úgy azok figyelembe kellett, hogy vegyék a bánya végleges más célú hasznosításra kivett jellegét.

A bányaterület a településtől jól elkülöníthetően Göd-Újteleptől 1,2 km-re a 2A főút túloldalán található. Ez a tény egyértelművé teszi azt a megállapítást, hogy egy olyan

forrástól is még távolabb fekszik, amely mind hatásaiban, mind jellegét tekintve sokkal jelentősebb befolyást gyakorol a lakott környezetre. A két forrás sem volumenében sem összetettségében nagyságrendileg sem mérhető össze, még abban az esetben sem, ha az itt tárgyalt kitermelési kapacitás esetleg a javuló gazdasági környezet miatt jelentősen emelkedne.

Fentiekre való tekintettel a bányauzem működésének lakott környezetre gyakorolt hatását jelentéktelennek kell tekintenünk.

A bánya kiszállítási forgalma a 2A főútra történik, kivétel a település helyi igényeinek kielégítésére történő szállításokat, de ezt mint minden egyéb tevékenységet természetesnek és elfogadhatónak kell tekintenünk.

A bánya közvetlen környezetében mezőgazdasági művelésű területek találhatóak.

A mezőgazdasági művelés és a bánya tevékenysége nem korlátozzák és nem gátolják egymást. A bánya megléte a szomszédos területek esetleges művelési ágból kivonását más célú hasznosításra nem korlátozzák.

A kiszállítás a bányából kb. 800 m hosszú földúton történik. A földút közút, melynek terhelhetősége jellegéből fakadóan nyilván korlátozott.

Azonban meg kell állapítani, hogy a feltételezett éves 20 00 m³ kitermelés és kiszállítás tekintetében is ez átlagosan napi 7 teherautó elhaladását jelenti 12 m³ átlagos kiszállítási térfogatot feltételezve. Ez a szállítás nem jelent jelentős többletterhelést az egyébként is meglévő terheléshez képest. Mindemelllett a bányavállalkozónak is jól felfogott érdeke, hogy a kiszállítási út az év minden szakában megfelelő állapotú és használható legyen, azaz az esetleges kiszállításból bekövetkező úthibákat kijavítsa.

A szállításból eredően problémát jelenthet a felkavart por, de erről szintén meg kell állapítani, hogy hatásában semmivel nem tud jelentősebb lenni, mint a bányán kívüli egyéb forgalom hatásai, ugyanis tömegében a mezőgazdasági gép kategóriája, sebességében pedig még el is marad a nagy sebességgel közlekedő személygépkocsik okozta hatásokhoz képest. Nyilván az a cél, hogy ezen hatások a legminimálisabbak legyenek, ennek érdekében akár sebességkorlátozó tábla kihelyezését is lehetne eszközölni, hisz a felkavart por mennyisége így csökkenthető a leghatékonyabban, ugyanis nem is kivitelezhető és nem is várható el ilyen mértékű tehergépjármű forgalom mellett, hogy a felkavart szálló por ellen locsolással védekezzünk.

Ezzel a dokumentációval megpróbáltunk eleget tenni Göd Város Polgármesteri Hivatalának szakhatósági állásfoglalásában meghatározott feltételeknek.

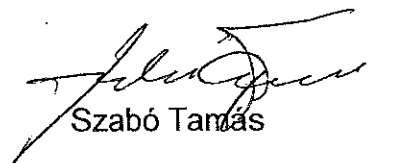
Kérjük a leírtakat elfogadni szíveskedjenek.

A továbbiakban is állunk rendelkezésükre

Budapest , 2012. 07. 30.


Horváth Károly

ügyvezető


Szabó Tamás

DÜNE SZÉKTOR Kft. ügyvezető
1171 Budapest, Andrásfa u. 5.
Adószám: 23154375-2-42
1.

Kiegészítés a városrendezési hatástanulmányhoz

A 2012. 08. 29-én beadott városrendezési hatástanulmányhoz az átadáskor felmerült két kérdésben az alábbi kiegészítést tesszük.

A bánya megközelítését biztosító földútra – amennyiben az érintett ingatlantulajdonosok vagy a területet művelők részéről a probléma továbbra is fennáll – javasoljuk forgalomszabályozó tábla, elsőbbség a szembejövő forgalommal szemben, kihelyezését. Ezen felül, mint a jelenlegi állapotban is történik, a földút legmagasabb pontján kb 20-25 m hosszú 3 m széles elkerülő lehetőség biztosítását. Az így mintegy 60-75 m² területen keletkező terméskiesést minden évben a bánya vagy a terület tulajdonosának, vagy a terület használojának megtéríti, mint ahogy ez az elmúlt évben is történt.

A második kérdésben az inert anyag lerakása tárgyában az Ezüsföld Kft. nyilatkozik, a Dűne Szektor Kft. tevékenységi körében nem tervezi inert anyag lerakását és kezelését a területen.

Budapest, 2012. augusztus 31.



Horváth Károly

Szabó Tamás

ügyvezető

DÜNE SZEKTOR Kft. ügyvezető
1171 Budapest, Andrásfa u. 5.
Adószám: 23154375-2-42
1.