

- 14 -

## ELŐTERJESZTÉS

Göd Város Önkormányzat Képviselő-testületének és Városfejlesztési és Környezetvédelmi Bizottságának, valamint a Képviselő-testület 2012. októberi ülésére

Tisztelt Bizottság !

Tisztelt Képviselő-testület !

A Búzaszem Iskola benyújtotta az iskola építésének II. ütemének építési engedélyezési terveit.

A HÉSZ 3. § alapján városrendezési hatástanulmány készítendő.

### II. FEJEZET

#### AZ ÉPÍTÉSI ENGEDÉLYEZÉS SZABÁLYAI VÁROSRENDEZÉSI HATÁSTANULMÁNY (VRHT)

##### 3. §

(1) A Városrendezési Hatástanulmány célja, hogy a területfelhasználással, beépítéssel kapcsolatban feltárja a terület felhasználásának módját, a környezetet érintő hatásokat, vizsgálja az azzal összefüggő terhelési viszonyokat és meghatározza azokat a feltételeket, amelyek megléte illetve kialakítása esetén a létesítéssel járó káros hatások a megengedett mértékre csökkennek, az érintett térség minősége javul.

(2) Városrendezési Hatástanulmány készítendő

j) ha az új területhasználat vagy építés környezeti hatása környezet- és természetvédelmi szempontból kiemelt szerepű, érzékeny területet érint

(3) A Városrendezési Hatástanulmánynak tartalmaznia kell:

- a) a beavatkozás településszerkezeti vizsgálatát
- b) a település környezetére vonatkozó közlekedési vizsgálatot
- c) a közmű vizsgálatokat
- d) az értékvédelmi vizsgálatokat
- e) a zöldfelületi vizsgálatot.

(4) A Városrendezési Hatástanulmányt az Önkormányzat képviselőtestülete határozattal fogadja el.

Az Önkormányzat külön rendeletben határozta meg a kiemelt szerepű, érzékeny területeket

#### Göd Város Önkormányzatának 7/2010. (III. 25.) sz. rendelete

##### a környezet- és természetvédelmi szempontból, kiemelt szerepű, érzékeny területek lehatárolásáról

Göd város Önkormányzatának Képviselőtestülete az 1990. évi LXV. tv. 16. § (1) bekezdésében, valamint az épített környezet alakításáról és védelméről szóló módosított 1997. évi LXXVIII. törvény 6.§ (3) bekezdés, 7.§ (3) bekezdés c) pontjában biztosított jogkörében a Gödi Helyi Építési Szabályzat (továbbiakban: HÉSZ) egyes rendelkezésének végrehajtása a következő rendeletet alkotja.

1. § (1) A HÉSZ 3. § (2) j) pontját az alábbi gödi ingatlanok vonatkozásában mérlegelés nélkül alkalmazni kell mindazon változtatások esetében, melyek a terület használatában, rendeltetésében, forgalmi- vagy egyéb környezeti terhelésében változást jelentenek, hatósági engedélyhez, bejelentéshez, nyilvántartáshoz, szakhatósági hozzájáruláshoz kötöttek, melyek betartását hatóság kikényszerítheti, vagy 30%-ot meghaladó közműfejlesztéssel járnak.

- a) 263 hrsz Csapatpihenő
- b) 367 hrsz ELTE
- c) 417 hrsz (Piarista Iskola)
- d) 419 hrsz (BME)
- e) 783, 936 hrsz (Szakáts-kert)
- f) 3658 hrsz (Kék Duna Üdülő)

Az építési munkákat a tervtanács a 2006. decemberi ülésén tárgyalta, a pavilonos kialakítással egyetértett, különvéleménnyel módosításra javasolta a közlekedőket, a leendő tornaterem magasságának csökkentését –akár süllyesztéssel is-, valamint az étterem Szakáts-villában történő elhelyezését megfontolásra javasolta.

**Határozati javaslat**

**Göd Város Önkormányzatának Városfejlesztési és Környezetvédelmi Bizottsága javasolja a Búzaszem által benyújtott és Városrendezési Hatástanulmány elfogadását, valamint az engedélyezési tervhez a tulajdonosi hozzájárulás megadását.**

**Felelős: polgármester**

**Határidő: 2012. október 31.**

Göd, 2012-10-01.

  
**Tarjányi Judit**  
**Főépítész**

Mellékletek: Városrendezési Hatástanulmány  
Tervek

**BÚZASZEM ÁLTALÁNOS ISKOLA**  
**GÖD, Vécsei utca 1. HRSZ. 783**  
**ÉPÍTÉSI ENGEDÉLYEZÉSI TERV II. ütem**

## **Városrendezési Hatástanulmány**

### **Alapadatok:**

Építtető: Búzaszem Alapítvány 2131 GÖD, Fenyves u. 25/a.  
Tervező: AXIS Építésziroda Kft. 1024 Bp. Margit krt. 5/a.  
Salamon Ferenc, okleveles építészmérnök, É1 01-1814/12  
Dátum: 2012. június  
Építés helye: GÖD, Vécsei utca 1. HRSZ. 783.

### **Előzmények:**

A Búzaszem Alapítvány 2007-ben kötött földhasználati szerződést a gödi önkormányzattal, melynek melléklete a Búzaszem iskola épületének építészeti elvi engedélyezési terve. Az önkormányzat ennek a szerződésnek az alapján kötelezte az alapítványt az iskolaépítésre, az alapítvány pedig a szerződés mellékletében, azaz az elvi engedélyezési tervben foglaltakat betartva építkézhet. A Búzaszem Alapítvány által a Búzaszem Iskola második ütemének megvalósítására beadott terve az elvi engedélyezési terv alapján, annak szabályait betartva készült.

Az iskola előre láthatólag négy ütemben épül fel. A első ütemben 2010-ben átadott épület négy tantermet, szaktantermeket, zenetermeket, tanári szobákat, aulát és kiszolgáló funkciókat rejt magában. A Búzaszem Általános Iskola a működési engedélye alapján nyolc osztályos intézmény, melyhez az intézmény teljes kiépüléséig, a négy ütem magvalósulásáig a jogszabályokban előírt feltételeket is teljesíteni kell, a szerződésben vállalt felépítési kötelezettség mellett. Jelenleg (átmenetileg) az első ütem épületében működik a nyolc osztályos iskola.

A Búzaszem Iskola engedélyezett tanulói létszáma a nyolc osztályhoz 176 fő (mivel a korábbi osztályok alacsonyabb tanulószámmal indultak, jelenleg 140 fő a létszám). Az iskola felsőbb osztályai alacsonyabb létszámúak, az alsóbb osztályokba azonban 20-22 gyermek jár, tehát az iskola néhány éven belül a jelenlegi épületben is eléri az engedélyezett létszámot.

A második ütem, az új épületek megvalósítása után sem az iskola engedélyezett létszáma sem pedig a valóságos létszáma az előzők szerint nem növekszik. Az új épületek lehetőséget adnak arra, hogy a jelenleg az utcáfronti épület zsúfoltsága megszűnjön, az emeletén elhelyezett négy osztály az új épületek földszintjére költözhessen, s helyükön csendesebb szaktantermek és tanári munkaterek legyenek. Az új épületbe, azaz az utcától távolabb kerülnek továbbá a zenetermek, és a tánc terem.

## Az építkezés településszerkezeti vizsgálata

A telekre, a tervezett építményre vonatkozó, Helyi Építési Szabályzatban előírt paraméterek:

- Övezeti besorolás: Ko-3, Különleges oktatási terület
- Beépítési mód: SZ-szabadon álló
- Beépítettség legfeljebb 35%
- Építménymagasság: legfeljebb 9,0 m
- Zöldterület legalább 40%

Tervezett paraméterek:

- Beépítési mód: szabadon álló
- Beépítettség 22,23 %
- Építménymagasság (II. ütem) 5,30 / 6,70 m
- Burkolt területek (lásd idomterv) 1124,37 m<sup>2</sup>
- Beépített és burkolt területek összesen 2400,67 m<sup>2</sup>
- Zöldterület 3338,33 m<sup>2</sup> 58 %
- Előkert (meglévő, I. ütem) 8,32 m
- Előkert (II. ütem) 26,05 m
- Oldalkertbal oldalon: 4,5 m, jobb oldalon (meglévő) 9,0 m
- Hátsókert (II. ütem) 15,56 m
- $\pm 0,00 \equiv 120,45$  mBf meglévővel azonos

A terv a Helyi Építési Szabályzatban és a Szabályozási Tervben megadott paraméterek figyelembevételével készült. A szomszédos Szakáts-kert Zkp-2 védett zöldterületbe tartozik, mely védelem az iskola területére nem vonatkozik. A Szakáts-kert közösségi térként használatos, és ezt erősíti a Búzaszem Iskola jelenléte is. A terület terhelése nem növekszik, az iskola az építkezéssel az engedélyezett nyolc osztályos nagyságot nem lépi túl.

Az utcafronton, az első ütem megvalósult épületénél a zajterhelés az új épületek üzembe helyezésével csökken. Jelenleg az utcára nyíló emeleti termeket használják táncteremnek, zenetermeknek.

A második ütem új épületeiben az összes terem (tanterem, technika terem, táncterem, zenetermek, csoportszobák) az épület Szakáts-kert felőli oldalán helyezkednek el, az ablakok kb. 95 %-a a parkra néz. A nagyobb terem (táncterem, technika terem), csoportszobák és a zenetermek egy része az alsó földszinten kap helyet, mely szint az iskola kert felől a föld szintje alá kerül. A tanterem az udvar szintjén kapnak helyet, a többi zeneterem és csoportszoba pedig az utcától és a szomszédoktól távolabbi helyen, jól szigetelt emeleti termekben kap helyet.

#### Zajvédelem, előírások

MSZ-15601-1 ÉPÜLETAKUSZTIKA. Épületen belüli hangszigetelési követelmények.

MSZ-15601-2 ÉPÜLETAKUSZTIKA. Homlokzati szerkezetek hangszigetelési követelményei.

284 / 2007. (X. 29.) Korm. rendelet, 2. pont  
27/2008.(XII.3.) KvVM-EüM rendelet

\*Az idézett szabvány 3.1 táblázatában található a lég- és lépéshang-szigetelési követelményt kiegészítő  $\Delta R$ , ill.  $\Delta L$  érték, amellyel a 4.6- 4.7 táblázatokban szereplő értékek kiegészítendők. Az adott épületek esetében a zene tanterem, tornaterem, iskolai folyosó, ill. zsibongó azok a helyiségek, amelyekre vonatkozó értékeket 10 dB-lel ki kell egészíteni. Ennek megfelelően az ilyen helyiségek között az alábbi értékek érvényesek: tanteremek között  $R'w+C = 55$  dB, tanterem és zsibongó, folyosó között 55 dB, egymás fölötti helyiségek esetében  $R'w+C = 61$  dB,  $L'_{nw} = 45$  dB.

A zeneszobák között és a folyosók felé az emeltszintű hanggátlási követelmények miatt egy 10 -15 cm vtg SILKA mészhomoktéglafal készül, két oldalt gipszkarton előfallal. A pontos rétegrendet a kiviteli terv fogja tartalmazni. Az emeletközi födémek mindenütt úsztatottak. Az úsztatóanyag terhelhető ásványgyapot lemez, terhelt állapotban 4 cm vastag (Steprock vagy Nobasil PTN). A falak mentén, egészen a járófelület felső síkjáig 1 cm Polifoam hangszigetelő csík helyezendő el. Az úsztatóanyagra technológiai szigetelés és 7 cm vtg. aljzatbeton készül. A zongorás termék falainak egy részére hangelnyelő burkolat szükséges. Ennek anyagát és típusát a kiviteli tervben kell meghatározni.

A ventilátorok és szivattyúk rögzítése rugalmas gumibetétek közbeiktatásával történik, akár a földre, akár falra szerelt konzolra helyezik azokat. A nagyobb szivattyúk és a csőhálózat közé kompenzátorok kerülnek. Minden csővezeték ill. légcsatorna felfüggesztése, megfogása rugalmasan történik. Az aknában haladó csatorna és esővíz vezetékeket 13 mm vastagságban Armaflex burkolattal kell ellátni. A fal- és födémáttöréseknél csőhéjjal vagy burkolattal kell biztosítani, hogy a csővezeték ne kerüljön közvetlen kapcsolatba az épületszerkezettel, különös tekintettel az úsztatott födémekre és az aknákra. Az aknában a szellőző-, víz - és csatornavezetékek egymással sem érintkezhetnek.

A „B” és „C” épületek zenetermeinek és a többi viszonylag zajosabb funkciójú helyiségeinek ablakai az erdős területek felé néznek, ezért lakott területet nem veszélyeztetnek. Az épületek kiszolgálására szolgáló épületgépészeti berendezések (kazán, kis ventilátorok) házon belül nyertek elhelyezést, egyébként sem jelentenek számottevő zajforrást. Az előírások és a ismertetett szerkezeti megoldások betartásával nincs szükség egyéb zajcsökkentési intézkedésekre, a területre vonatkozó szabályozást, a környező lakóterületet nem veszélyeztetik.

### **Környezetre vonatkozó közlekedési vizsgálat**

A második ütemben épülő új épületek által nem növekszik a Búzaszem Iskola engedélyezett tanulói létszáma, sem a tanárok és szülők iskolához közlekedő száma. Az iskolába járó gyermekek jelenleg részben a településről, részben a környékbeli településekről kerülnek ki. A forgalom, a közlekedési terhelés a környező utcákon az új épületek építése következtében az előzők alapján nem növekszik, a telken belül az előírásoknak megfelelő számú parkolóhely létesül.

A közlekedési terhelés csökkenésére lehet számítani három-öt éves távlatban, mert a Búzaszem Iskola alsóbb osztályaiban egyre magasabb a gödi és a szigetről (a kis komppal) járó tanulók aránya. Várható, hogy öt év múlva a gödi és a szigeti tanulók aránya eléri a 85 százalékot (jelenleg 65 % körül van), s így egyre kevesebben hozzák gyermeküket autóval iskolába. Fontos és kimondott cél az iskolában továbbá, hogy a gyermekeket és a szülőket ösztönözzék a gyalogos, kerékpáros és buszos iskolába járásra. Ezt a környezet közlekedési rendszerének fejlesztésével (kerékpárút, megfelelő szélességű járda, aszfaltozott, forgalomcsillapított út) lehet a közeljövőben elérni.

### **Közmű vizsgálat**

A telken belüli közművek a megvalósult első ütembeli épületnél kiépültek, az építető megoldotta a szükséges kapacitásbővítést. Mivel a tanulói és tanári létszám nem növekszik, az új épületek nem okoznak a közműveknél terhelés növekedést, kivéve a gázfelhasználást, melyre az utcai hálózat és a gázellátás alkalmas.

### **Értékvédelmi vizsgálat**

A Szakáts-kert felsőrészén, az iskola oktatási területén nincs sem régészeti sem egyéb örökségvédelmi védendő érték.

### **Zöldfelületi vizsgálat**

A Helyi Építési Szabályzatban előírt 40%-os zöldterületet a tervezett második ütem teljesíti (58%), az iskolakert parkosítására az első ütemben már kertészeti terv készült. A Búzaszem Alapítvány a meglévő tájidegen fáktól eltérően 64 őshonos facsemetét ültetett el a területen, evvel gyarapítva a zöldfelületet.

2012.szeptember



Salamin Ferenc  
okleveles építészmérnök  
vezető tervező  
É1 01-1814/12

**BÚZASZEM ÁLTALÁNOS ISKOLA  
GÖD**

Vécsei utca 1.  
HRSZ. 783

**ÉPÍTÉSI ENGEDÉLYEZÉSI TERV  
II. ütem**

**Építtető:**

**Búzaszem Alapítvány  
2131 GÖD, Fenyves u. 25/a.**

**Tervező:**

**AXIS Építésziroda Kft  
1024 Bp. Margit krt. 5/a.  
Salamin Ferenc  
okleveles építésmérnök, É1 01-1814/12  
Munkatárs: Dénes Albert  
okleveles építésmérnök, É/2 13-1315**

**2012. június**

**BÚZASZEM ÁLTALÁNOS ISKOLA**  
**GÖD**  
**Vécsei utca 1.**  
**HRSZ. 783**

**ÉPÍTÉSI ENGEDÉLYEZÉSI TERV**  
**II. ütem**

**TARTALOMJEGYZÉK**

**Írásos munkarészek**

Címlap  
Tartalomjegyzék  
Tervezői nyilatkozat  
Építészeti műszaki leírás  
Helyiséglista, rétegrendek, homlokzati anyagok  
Szerkezeti műszaki leírás  
Gépészeti műszaki leírás  
Elektromos műszaki leírás  
Tűzvédelmi műszaki leírás  
Helyszíni fotók  
Geodéziai felmérés  
Szabályozási terv részlete  
Műszaki tervek

**Tervjegyzék (Műszaki tervek)**

É-1	Átnézeti helyszínrajz	M=1:500
É-2	Helyszínrajz	M=1:200
É-3	Alsó Földszinti alaprajz „B” épület	M=1:100
É-4	Alsó Földszinti alaprajz „C” épület	M=1:100
É-5	Földszinti alaprajz „B” - „C” épület	M=1:100
É-6	Emeleti alaprajz „B” - „C” épület	M=1:100
É-7	A-A metszet	M=1:100
É-8	B-B metszet	M=1:100
É-9	C-C, D-D metszetek	M=1:100
É-10	Északi homlokzat	M=1:100
É-11	Nyugati homlokzat	M=1:100
É-12	Déli homlokzat	M=1:100
É-13	Keleti homlokzat	M=1:100
É-14	Fedett nyitott közlekedő terve	M=1:100
É-15	Építménymagasság	M=1:200
É-16	Beépítési idomterv	M=1:500



**BÚZASZEM ÁLTALÁNOS ISKOLA**  
**GÖD**  
**Vécsei utca 1.**  
**HRSZ. 783**

**ÉPÍTÉSI ENGEDÉLYEZÉSI TERV**  
**II. ütem**

**ÉPÍTÉSZETI MŰSZAKI LEÍRÁS**

**1. BEVEZETÉS, ALAPADATOK**

**A telekre, a tervezett építményre vonatkozó paraméterek:**

**Előírások**

▪ Övezeti besorolás:	Ko-3, Különleges terület
▪ Beépítési mód:	SZ-szabadon álló
▪ Beépítettség	legfeljebb 35%
▪ Építménymagasság:	legfeljebb 9,0 m
▪ Zöldterület	legalább 40%

**Beépített bruttó alapterületek:**

meglévő:

iskola I. ütem („A” épület):	656,34 m <sup>2</sup>
meglévő régi épület (bontandó)	85,78 m <sup>2</sup>
tervezett (2x267,63 /B és C épület/ + 85,3 /fedett közl./)	619,96 m <sup>2</sup>
beépített terület összesen:	1276,30 m <sup>2</sup>
telek területe:	5739 m <sup>2</sup>

**Hasznos alapterületek:**

meglévő: (I. ütem („A” épület):)	950,63 m <sup>2</sup>
tervezett (B épület)	499,81 m <sup>2</sup>
tervezett (C épület)	500,00 m <sup>2</sup>
tervezett összesen:	999,81 m <sup>2</sup>
tervezett (fedett, nyitott közlekedő)	72,63 m <sup>2</sup>

**Tervezett paraméterek:**

▪ Beépítési mód:	szabadon álló
▪ Beépítettség	22,23 %
▪ Építménymagasság (II. ütem)	5,30 / 6,70 m
▪ Burkolt területek (lásd idomterv)	1124,37 m <sup>2</sup>
▪ Beépített és burkolt területek összesen	2400,67 m <sup>2</sup>
▪ Zöldterület 3338,33 m <sup>2</sup>	58 %
▪ Előkert (meglévő, I. ütem)	8,32 m
▪ Előkert (II. ütem)	26,05 m
▪ Oldalkert	bal oldalon: 4,5 m, jobb oldalon (meglévő) 9,0 m
▪ Hátsókert (II. ütem)	15,56 m
▪ ± 0,00 ≡ 120,45 mBf	meglévővel azonos

## **Tervezett épület rendeltetése, tervezési program, ütemezés**

Rendeltetés, előzmények: A Búzaszem Iskola kialakítására 2006-ban készítettünk építészeti tanulmánytervet. A tervezési program alapján ebben az szerepel, hogy az iskola több ütemben és több épületben valósul meg, az épületeket egy belső udvari fedett közlekedő köti össze. Az első ütem épületére 2007-ben készült engedélyezési terv, az épület felépült és 2010 óta használják.

Tervezési program: A tervezési program az iskola oktatási programjának megfelelő elemeket tartalmazza, mely szerint kisléptékű, lehetőleg családi épületekre, iskola együttesre van szükség. Ezért a teljes kiépülés esetén három-négy különálló épületet fog tartalmazni a terület, melyeket fedett-nyitott közlekedő köt össze a belső udvart kerengőként körülfogva.

Az első ütemben megvalósult épületben 4 db tanterem (felsősök), 2 db szaktanterem, valamint zeneszobák, tanári szobák, zsibongók, kiszolgáló helyiségek, illetve egy aula és előcsarnok helyezkedik el.

Az iskola második ütemében 4 db tanterem (alsósok), 2 db szaktanterem, zsibongók, valamint csoportszobák és zeneszobák, illetve ezek kiszolgáló helyiségei kerülnek a két hasonló épületbe.

Az iskolához szükséges további helyiségek (pl. tornaterem, étkező, stb.) a további ütemekben fognak megvalósulni. A konyha és étkező jelenleg a meglévő régi épületben található, mely a „C” épület építése után bontásra kerülhet.

Ütemezés: Az iskola első üteme megvalósult, az oktatás nagyrészt ebben az épületben folyik („A” épület).

Jelen tervben szerelő második ütem két szakaszban épülne:

II/a ütem: „B” épület (a meglévő régi épület ideiglenesen megmarad)

II/b ütem: „C” épület és fedett nyitott közlekedő, a meglévő régi épület bontásával.

További épületrészek a III. ütemben épülnének, az itt szükséges funkciókat addig másutt oldják meg.

### **Környezetbe illeszkedés, építészeti koncepció**

Az iskola területe lakóházakkal, illetve a Szakács-kerttel védett zöldterületével övezett. A környezeti illeszkedés és az oktatási koncepció miatt épülettömegei felszabdaltak, tagoltak, kisebb részekből állnak, valamint építészeti részleteik, anyagaik, tetőformájuk és léptékük a környező beépítés karakteréhez igazodnak. A park jellegéhez a későbbi intenzív növénytelepítéssel kívánnak illeszkedni.

A terület szabályozása szerinti megengedett beépítési paramétereit az épület nem éri el, építménymagassága 5,3 m, szemben az megengedett 9,0 méterrel, a telek beépítettsége a II. ütem elkészültével 22,23 %, a megengedett 35 %-kal szemben.

Az iskola épületeinek építészeti koncepciója az pedagógiai programból indul ki, az iskola szükséges helyiségeit több épületben helyezzük el, és az épületeken belül két osztályonként egy lakáshoz hasonló egységeket hozunk létre zsibongóval, teakonyhával. A diákok így egy kisebb (két osztályos) közösséghez tartoznak elsősorban, és ebből kilépve kapcsolódhatnak a nagyobb közösséghez, az iskola teljes egységéhez. Az alsósok részére két külön épületben hoztuk létre a két osztályos egységet a földszinten (az I. üteméhez hasonlóan), amelyek alatti és feletti szinten az iskolához szükséges szaktantermek, csoportszobák és zenetermek helyezkednek el.

Az épületek külső megformálása követi a belső funkciót, tagolt, részletgazdag, kisebb léptékre lebontott tömegek, hagyományos homlokzati felületek és anyagok, magastető jelentik az építészeti megjelenést.

### **2. ALAPRAJZI ELRENDEZÉS**

Az épület alaprajza középtengelyre nagyrészt szimmetrikus elrendezésű: a tengelyben vannak a bejáratok, a lépcső, a teakonyha. A terület lejtéséből adódóan a földszint a belső udvar szintjében van (a meglévő I. ütem épületének padlósintjével azonos magasságban), így a park felől kialakul egy alsó földszint, melynél a mellék helyiségek alagsor szerűen a terepszint alatt helyezkednek el.

A földszinten találjuk a két tantermet, a zsibongót és a wc-csoportot, az alsó földszinten a szaktantermet, csoportszobát, zenetermet és a kiszolgáló helyiségeket, az emeleten pedig csoportszobát és zenetermet.

### 3. ÜZEMELTETÉS

Az épületek megközelítése a meglévő bejárókon és kapukon biztosított, mind gyalogosan, mind gépkocsival, a „B” és „C” épület (II. ütem) a gyalogos bejáratától kerti sétányon érhető el a két alsó szinten, valamint az udvarról is megközelíthetők, és a fedett közlekedőn keresztül kapcsolatban vannak a meglévő „A” épülettel. A meglévő kerti kapun bejutva található a burkolt gépkocsitároló, a jelenlegi I. ütem alapterületéhez képest a bővítés négy db tanterem (összesen 226,2 m<sup>2</sup>), ezért az előírt parkolószám 12 db (1 db/20 m<sup>2</sup>), melyet a telken belüli parkolóban biztosítunk.

Az épületben a tantermek és az egyéb helyiségek elérik a szükséges méretet, a gyermekek száma osztályonként legfeljebb 22 fő lesz. Számukra a szükséges mennyiségű wc-mosdó biztosított.

Az alsó szinten lévő táncteremhez 10+10 főre az öltözőhelyiség biztosított, a technika teremhez szertár készül. A zenetermekben egy fő tanár és egy-két fő diák tartózkodik, a csoportszobákban 10-15 fős csoportok tanulnak.

A jelenleg is nyolc osztályos iskolában tanuló diákok összlétszáma 176 fő, ők használják a csoportszobákat, zenetermeket és tematikus szaktantermeket is, ezek megléte nem jelent tanulósám növekedést a jelenleg engedélyezetthez képest. A 2 + 2 osztály tanuló az „A” épületből kerül át a tervezett „B” és „C” épületbe valamint a zenetermek is az I. ütem „A” épületéből kerülnek át a „B” és „C” épületbe, így ezek a továbbiakban nem okoznak zajhatást az utca felé.

A kész ételt máshonnan hozzák, az iskolában csak tálaló konyha van, mely az étkezővel együtt a régi meglévő épületben működik, annak lebontásáig.

### 4. ÉPÜLETSZERKEZETI LEÍRÁS, BETERVEZETT ÉPÍTÉSI TERMÉKEK, új épületrész

**Alapozás:** Beton sávalapok, vasalt talpgerendával

**Tartófalak, pillérek:**

Az épület tartófalai kívül 44 cm vtg. vázkerámia téglafalak, belül néhol 38 cm vtg. téglafalak.

**Kiváltók:** Előregyártott vagy monolit vasbeton gerendák, téglaboltívek, vasbeton gerendák (lásd statika).

**Födémek:** Az alsó földszint fölött „E” gerendás födém és monolit vasbeton lemez, a földszint fölött téglaboltírozat és monolit vasbeton lemez, az emelet fölött ferde monolit vasbeton lemez készül (lásd statika).

**Válaszfalak:** A válaszfalak 10 és 12 cm vtg. válaszfallapból lesznek.

**Tetőszerkezet:** A fedélszék fa szerkezetű, szimmetrikus nyeregtető, ill. félnyeregtető szakaszokból áll.

**Vízszigetelések:** A falak alatt és az oldalfalakon kettő, a belső térben a padlók alatt egy réteg hegeszthető bitumenes vastaglemez (min. 4,2 mm vtg.) vízszigetelés készül hideg oldószeres bitumenes alapozásra.

**Hő- és hangszigetelések:** Az épület vasbeton szerkezeteinél a koszorúk 10 cm Ps hab hőszigetelést kapnak, ahol szükséges. A padlás mennyezetére 20 cm ásványi szálal hőszigetelés kerül. A földszinti talajon fekvő padlók aljzatában 10 cm Ps hab hőszigetelés lesz (meglévőnél téglal, salak). Hangszigetelő szerelt gipszkarton burkolatok készülnek a zenetermekben a falakon és a mennyezeten (lásd akusztikai leírás).

**Aljzatok:** A vízszigetelések alatt vasalt aljzatbeton készül 8-10 cm vastagságban, a hőszigetelés fölött 5-8 cm vastag úsztatott aljzatbeton készül, a falak mentén 1 cm vtg. Polifoam hangszigetelő csíkkal.

Az aljzatbetonok a szükséges helyeken aljzatkiegyenlítő réteget kapnak (meglévőnél 5-8 cm aljzatbeton).

**Padlóburkolatok:** Padlóburkolatok az alaprajzokon jelöltek szerint készülnek igényes anyagokkal, kialakítással. A zsibongókban, vizes helyiségekben, és a közlekedő terekben kerámia padlóburkolat, 3 mm-es fugával, ragasztva készül, a lábazat itt 10 cm magas lapokból lesz. A tantermekben, a csoportszobákban, és zenetermekben 2,2 cm vastag ragasztott parketta kerül kialakításra. A technika teremben kerámia, a táncteremben rugalmas sportpadló lesz.

**Falburkolatok:**

A belső falak vakoltak, festettek. A vizes helyiségekben csempeburkolat készül 2,0 m magasságig.

**Mennyezetburkolatok:** A mennyezetek vakoltak (a zenetermekben gipszkarton), mind festett.

**Nyílászárók:** A nyílászárók faanyagúak, pácoltak.

Külső nyílászárók: A külső nyílászárók europrofilos tömített szerkezetek. Üvegezésük 4+16+4 mm, fokozott hőszigetelésű (legalább 1,4 W/m<sup>2</sup>) üveg.

Belső nyílászárók: A belső ajtók borított pallótokos szerkezetűek, fa vázta blázatos szárnnyal. A küszöbök keményfa anyagúak, sárgaréz szalagpárral.

**Külső burkolatok:**

A falak vakoltak, szürke cementvakolat lábazattal, fölötté festett vakolattal, a jelzett helyeken strukturált, rusztikus felülettel.

Tetőfedés natúr hornyolt cserép, a bádogos szerkezetek horganylemezből készülnek, kiegészítő szerelvényeik (csatornatartók, lombkosarak, szegecsek, hófogók stb.) horganyzott acélból. Az épületek és a parkoló melletti támfalak felülete növényvel befuttatott vasbeton lesz.

**Minőségi előírások épületszerkezetekre és építési termékekre:** az építés során csak a magyar nemzeti szabványok szerinti I. osztályú anyagok építhetők be, illetve európai, vagy építőipari műszaki engedéllyel rendelkező, kereskedelmi forgalomba hozott építési anyagok és termékek, berendezések alkalmazhatók.

**5. HOMLOKZATI ANYAGOK**

1. kettős hódfarkú cserép fedés
2. csontszínű festett vakolat
3. szürke, festett rusztikus lábazat
4. csontszínű fröcskölt vakolat
5. csontszínű felületkezelt vakolat
6. pácolt fa szerkezetek
7. pácolt fa nyílászárók
8. horganylemez bádogos szerkezetek
9. látszó téгла kémény
10. rozsdamentes lábazat

## **6. GÉPÉSZET, VILLAMOSSÁG, KÖZMŰVESÍTÉS, KÖZÚTCSATLAKOZÁS, ENERGETIKA, KÖRNYEZETVÉDELLEM**

**Közművek:** a telek minden közművel ellátott.

**Vízellátás:** az ingatlan vezetékes ivóvíz bekötéssel rendelkezik, az új épület ráköthető. A melegvíz ellátás a kazán tárolójáról történik, cirkulációs vezetékekkel.

**Szennyvízelvezetés:** a telek rendelkezik szennyvízbekötéssel, az új épület ráköthető.

**Elektromos ellátás:** az áram bevezetése megtörtént, az új épületrész ráköthető.

**Villámvédelem:**

A meglévő épület villámvédelme megoldott, a tervezett épületbővítésre villámvédelem az OTSZ 14. fejezet 222.§-a alapján az előírt vizsgálat és elemzés alapján fog készülni, az előírásoknak megfelelő kialakítással.

**Fűtés:** Az épületek fűtése gázkazánról fog történni, a hőleadók lapradiátorok.

**Szellőzés:** a helyiségek természetes szellőzésűek, a belső terű helyiségek ventilátoros elszívást kapnak.

**Közútcsatlakozás:**

A gépkocsi és gyalogos bejáratok a meglévő kapukon és bejárón keresztül megoldottak, ahol az udvaron szilárd burkolatra érkezünk. Az udvaron 12 db új parkoló készül, innen és az utcáról az épületek gyalogos megközelítése akadálymentesen megoldott. A közúthoz való kapcsolat és az épület megközelítése a meglévőhöz képest nem változik.

**Energetika, hőszigetelés:**

A beépítésre kerülő hőszigetelések megfelelő mértékűek: a külső tartófalak vázkerámia téglából készülnek, az emeleti födémre 20 cm kőzetgyapot hőszigetelés kerül, a talajon fekvő padlók aljzatában 10 cm, a koszorúk előtt 8 cm Ps hab hőszigetelés lesz. Az épület kielégíti az előírásokat, megfelel a téli és nyári energetikai követelményeknek.

**Levegővédelem:**

A terület használata azonos a jelenlegivel: iskola II. üteme készül.

A tervezett épületrész működtetése során légszennyező anyag a hőtermeléshez kapcsolódó berendezések üzemeléséből (égéstermék-elvezetés), valamint a kapcsolódó gépjárműforgalomból keletkezhet.

Az épület fűtése gázüzemű kazánról történik. Az üzemeltetés során a meglévő forgalom nem változik, hiszen most is nyolc osztályos iskola működik a telken. A meglévő forgalomra 12 db új parkoló készül, a gyermeket szállító szülők gépkocsijának időszakos mozgásával a meglévővel azonos szinten kell számolni. A fentiek alapján a légszennyező anyagok mennyisége határérték alatt lesz, növekedés a jelenlegihez képest nem várható.

## **7. KERTRENDEZÉS**

Az épület kertje, az építési ütemeknek megfelelően kertészeti terv szerint parkosításra kerül.

## **8. MUNKAVÉDELMI LEÍRÁS (MUNKAVÉDELMI ÉS BIZTONSÁGI KÖVETELMÉNYEK):**

A kivitelezést csak felelős műszaki vezető irányításával lehet végezni. A megvalósulás során betartandók az érvényesben lévő műszaki és hatósági előírások. Különös gondot kell fordítani a balesetvédelmi előírások betartására.

Általánosságban az MSZ 04. 900-1989 Munkavédelmi szabványsorozatban előírtak az irányadók, de ezen belül is az Építőipari munkák általános biztonságtechnikai követelményei (30/1994. XI. 8 IKM rendelet) betartandók. Fokozott körültekintéssel kell eljárni a földmunkavégzésre, az állványépítés és azon történő munkavégzések során, a földműszerkezetek elhelyezése, és a daruzások során. Az elektromos üzemű gépeket, szerszámokat csak az érvényben lévő biztonságtechnikai előírások betartásával lehet működtetni. A munkavégzés során kötelező használni az egyéni védőfelszereléseket, védőszemüveg, védőkesztyű, mentőöv, védősisak, stb.

## 9. SZÁMÍTOTT ÉPÍTMÉNYÉRTÉK

245/2006. (XII. 5.) Korm. Rendelet alapján:  
 $130 \text{ eFt/m}^2 \times 612,15 \text{ m}^2 = 79.579.500. -\text{Ft}$

## 10. MEGVALÓSÍTÁS, ORGANIZÁCIÓ, SZOMSZÉDOS ÉPÜLETEKHEZ CSATLAKOZÁS

Az épület megvalósítása, a kivitelezés az előkert és a déli oldalkert felől történik. Az építőanyagok, szerkezetek beszállítása ideiglenes új kapun át zajlik, az utcai kerítés dél-keleti sarkánál. A felvonulási terület részére rendelkezésre áll az udvar, mely bőven biztosítja a szükséges területet. Az épület teljes egészében saját területről felépíthető. A megvalósítás szomszédos épületeket nem érint.

## 11. AKADÁLYMENTESSÉG

Az épület akadálymentes kialakítása biztosított. A telek burkolt úton közelíthető meg gépkocsival, a telek a meglévő bejárókon közelíthető meg gyalogosan és gépkocsival, a parkolóban akadálymentes gépkocsibeálló található, mérete 3,6x5,5 m. Burkolt felületű kerti járda vezet a bejáratokhoz. A megközelítésre szolgáló lépcsők fellépése 15 cm alatt van, a belépő 30-33 cm. Az épületbe befelé nyíló ajtókon lehet bejutni a főbejáratokon, az alsó fölszínen és a földszinten is.

Az épület akadálymentes kialakítású, az ajtók tokbelmérete a szükséges helyeken mindenhol nagyobb 90 cm-nél, a közlekedők szélesebbek 120 cm-nél, a szükséges helyeken a megfordulás biztosított. Az ajtók kontrasztos a falhoz képest, az üvegezett felületekre az érzékelés segítése miatt osztás készül. Az épületben és az ajtókon kontrasztos feliratok vagy piktogramok lesznek, az előtér, valamint a személyek jó megvilágításáról gondoskodunk.

Az iskola pedagógiai programja értelmében a mozgássérült diákokat az I. ütemben megvalósult „A” épületben helyezik el, ahol tanterem, szaktanterem és zeneterem is elérhető részükre. Ebben az épületben az emeletre lift vezet, és itt található a szabványosan kialakított akadálymentes WC-mosdó is.

A II. ütemben megvalósítandó épületben mozgássérültek részére akadálymentesen elérhetők az alsó földszinti szaktantermek, a csoportszobák és a zeneszoba, a földszinten pedig a tantermek.

A fejlesztés keretében az akadálymentesítést a 253/1997. (XII. 20.) Kormányrendelet (OTÉK) szerint valósítjuk meg.

2012.július

Salamin Ferenc  
okleveles építészmérnök, vezető tervező, É1 01-1814/12

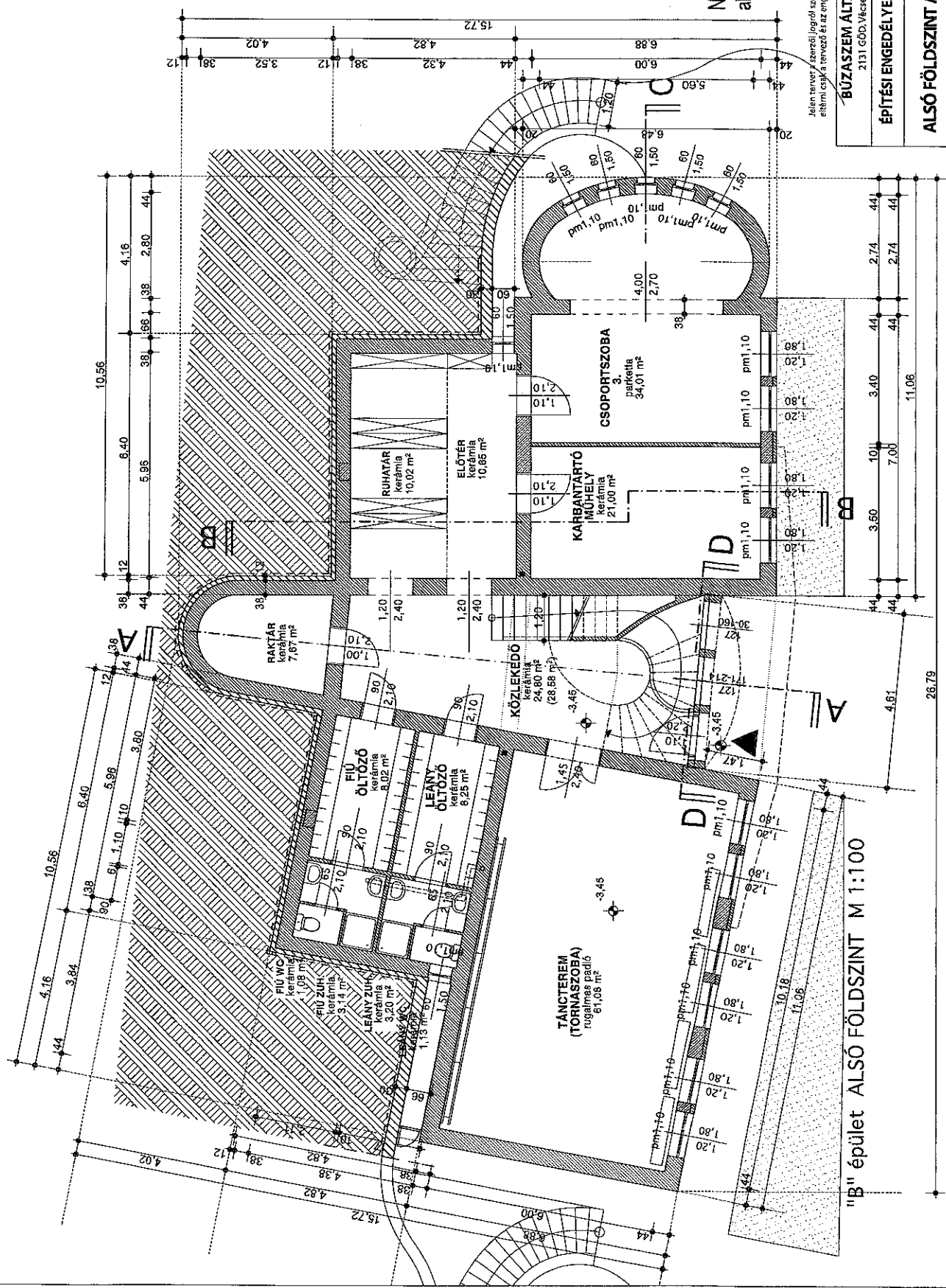




Nettó (hasznos)  
alapterület: 193,33 m<sup>2</sup>

Jelen tervet a Magyar Építész Kamara 1999. évi LXVII. törvényével a kertház  
elhelyi csatlakozás tervezését és az engedélyező hatóság hozzájárulásával lehet.

BÚZASZEM ÁLTALÁNOS ISKOLA	2012. július
2131 GÖD, Vécsei u. 1. hrsz.: 783	
ÉPÍTÉSI ENGEDÉLYEZÉSI TERV - II. ÜTEM	1:100
ALSÓ FÖLDSZINT ALAPRAJZ "B"-ép.	E-3
Építész: BÚZASZEM ALAPÍTVÁNY	
2131. Gd. Fenyves u. 25/a	
AMS Építészroda Kft. 1024 Budapest, Margit körút 5/a	
Tervező: Salámi Ferenc vezető tervező É-01-181/4/12	
Építész munkadarab: Dátum: Állapot: elővezetés építészeti munkák 2013-1315	



"B" épület ALSÓ FÖLDSZINT M 1:100

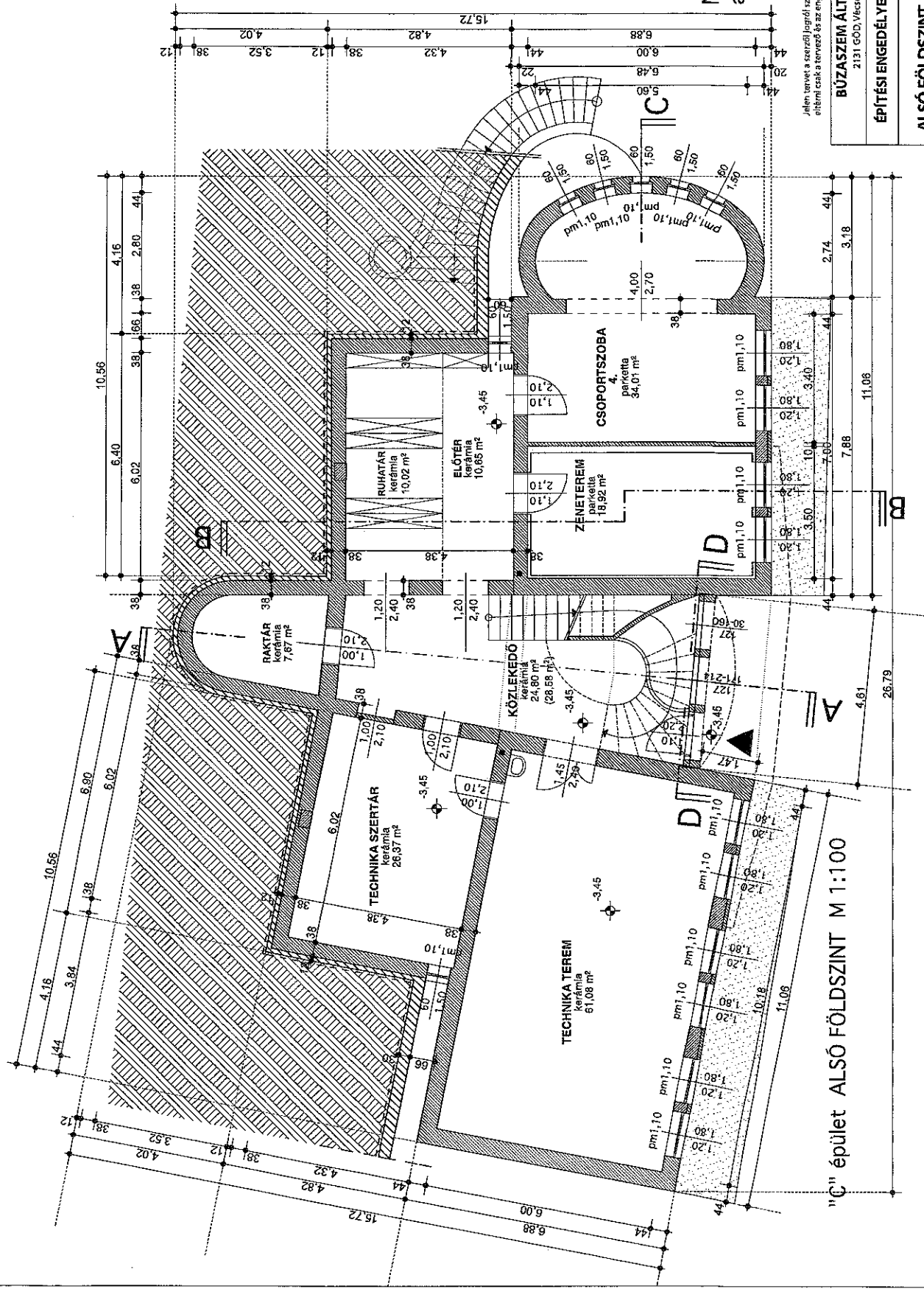




Nettó (hasznos)  
alapterület: 193,52 m<sup>2</sup>

Jelen tervet a szerző jogdíj szűlő 1995. évi LXXVI. törvény védi, a tervről  
elhárít csak a tervező és az engedélyező hatóság hozzájárulása lehet.

BÚZASZEM ÁLTALÁNOS ISKOLA 2131 GÖD, Vécsei u. 1. hrsz.: 783	2012. július
ÉPÍTÉSI ENGEDÉLYEZÉSI TERV - II. ÜTEM	1:100
ALSÓ FÖLDSZINT ALAPRAJZ "C"-ép.	E-4
Építész: BÚZASZEM ALAPÍTVÁNY 2131 GÖD, Fenyves u. 25/a	
AXIS Építészroda Kft. 1024 Budapest, Margit közút 5/a	
Tervező: Salánni Ferenc vezető tervező É1-01-181/412	
Építész munkatárs: Dénes Albert, okleveles építésszámológ É2-13-1315	



"C" épület ALSÓ FÖLDSZINT M 1:100

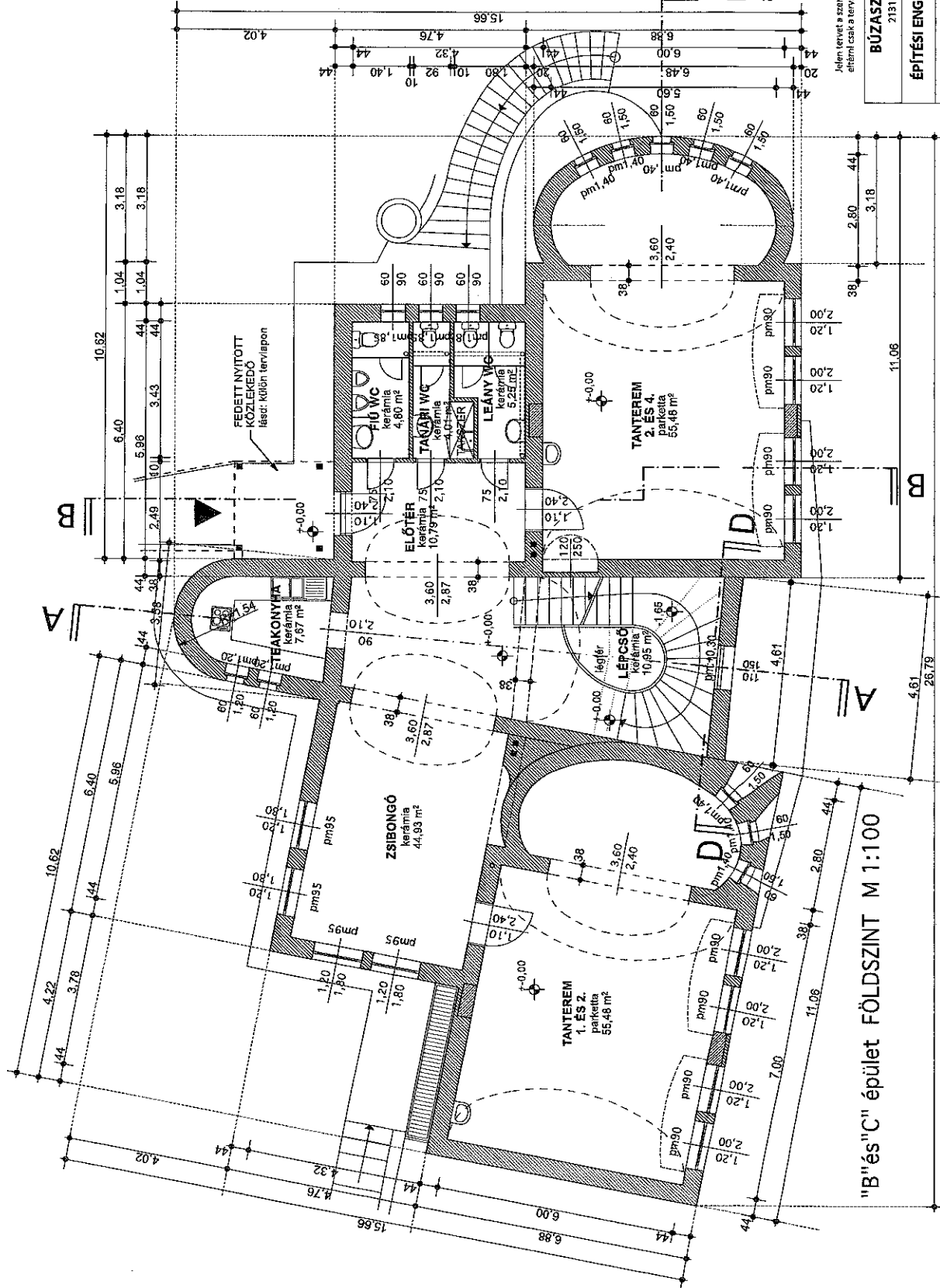
-31-



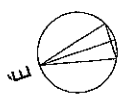
Nettó (hasznos)  
alapterület: 199,36 m<sup>2</sup>

Jelen tervet a szerző jogdíj 1999. évi LXXVI. törvény védi, a területi  
elférni csak a tervező és az engedélyező hatóság hozzájárulásával lehet.

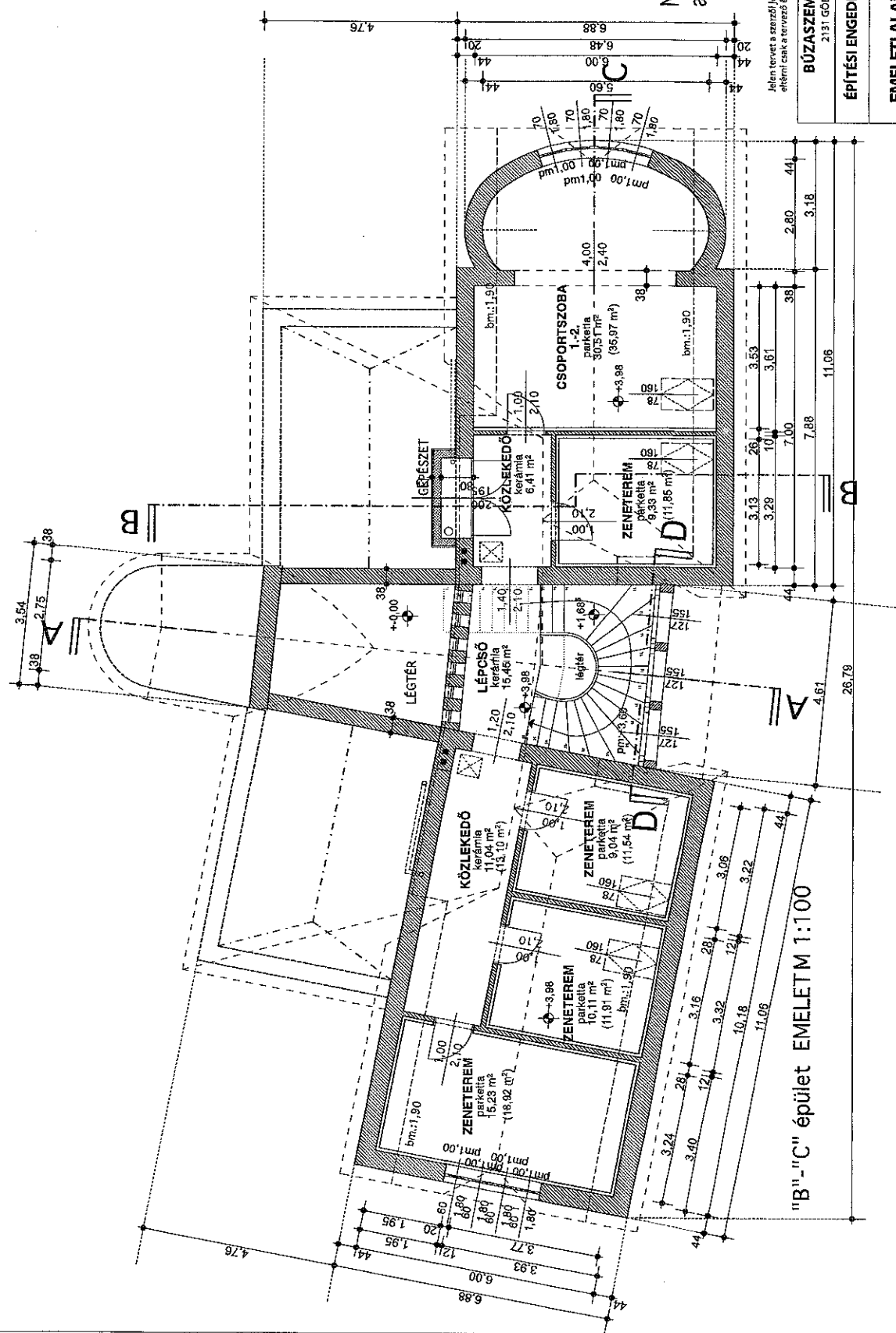
BÚZÁSZEM ÁLTALÁNOS ISKOLA 2131 GÖD, Váscsei u. 1. hrsz.: 763	2012. július
ÉPÍTÉSI ENGEDÉLYEZÉSI TERV - II. ÜTEM	1:100
FÖLDSZINT ALAPRAJZ "B"-I-"C"-épület	E-5
Gépkész: BÚZÁSZEM ALAPÍTÁVÁNY 2131 GÖD, Fenyves u. 25/a	
AXIS Építészroda Kft. 1024 Budapest, Margit körút 5/a	
Tervező: Salárits Ferenc vezető tervező ÉI-01-181/4712	
Építész munkatárs: Dénes Albert, oldalevél építésztervező É/2 13-1315	



"B" és "C" épület FÖLDSZINT M 1:100

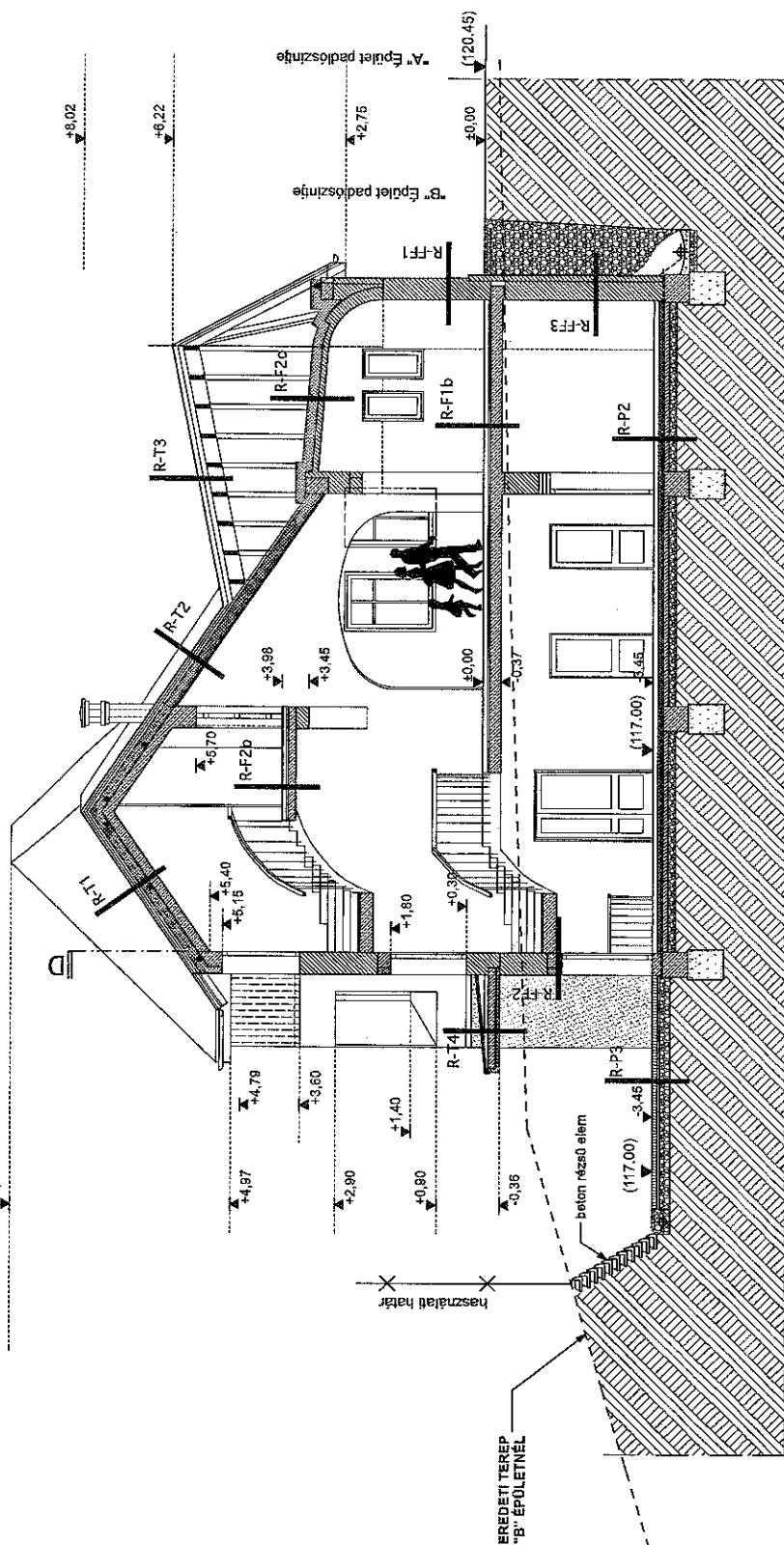


Nettó (hasznos)  
alapterület: 107,12 m<sup>2</sup>



Jelen tervet a engedélyező hatóság 1999. évi LXVIII. törvényével a tervező elhárítja, csak a tervező és az engedélyező hatóság jóváhagyásával lehet.

BUZÁSZEM ÁLTALÁNOS ISKOLA		2012. július
2131. GdD, Fényes u. 25/a		
ÉPÍTÉSI ENGEDÉLYEZÉSI TERV - II. ÜTEM		1:100
EMELETI ALAPRAJZ "B"-"C"-épület		E-6
Értékelő: BUZÁSZEM ALAPÍTVÁNY		
2131. GdD, Fényes u. 25/a		
AXIS Építészroda Kft. 1024 Budapest, Margit körút 5/a		
Tervező: Sallamán Ferenc vezető tervező ÉT-01-1814/12		
Értékelő munkatárs: Dénes Albert, okleveles építésmérnök ÉZ/13-1315		

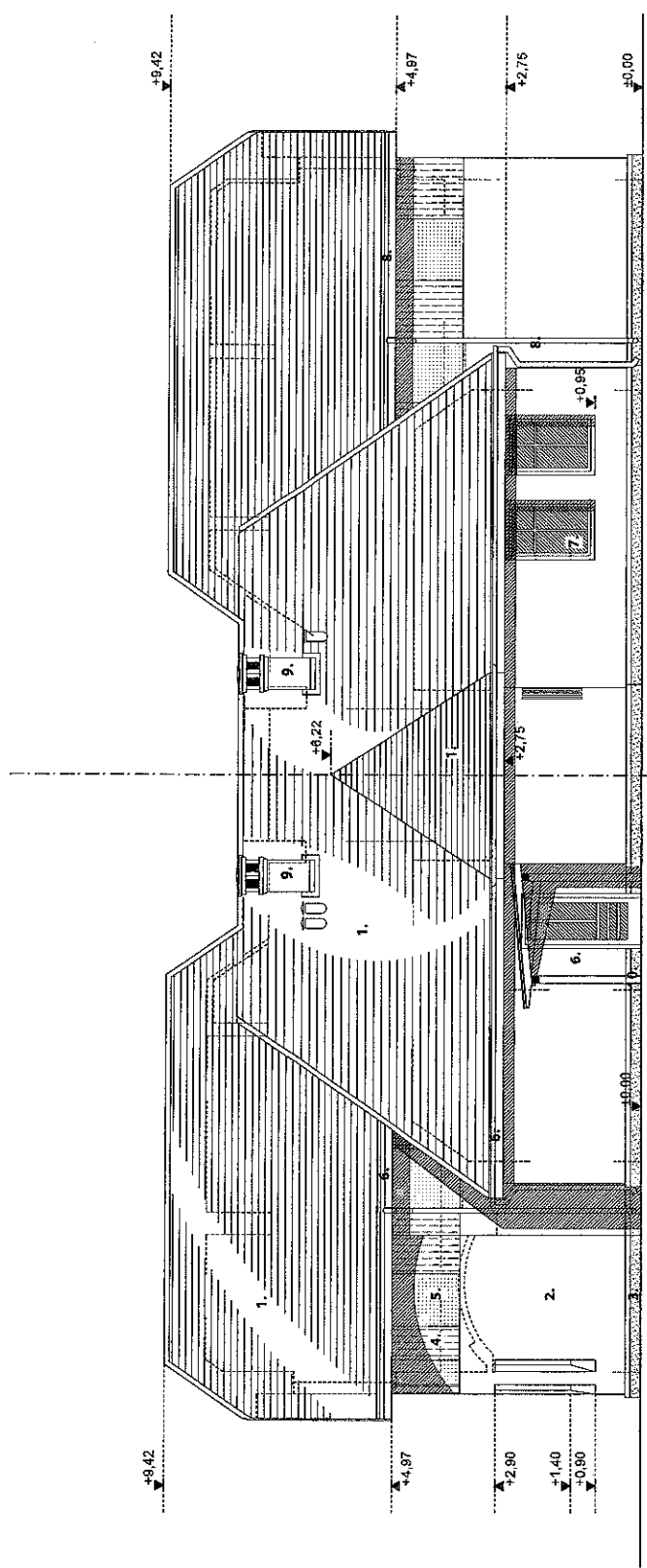


A-A METSZET M 1:100

[illegible]

Jelen tervet a szerzői jogról szóló 1999. évi LXXVI. törvény védi, a tervől eltérni csak a tervező és az engedélyező hatóság hozzájárulásával lehet.

BÚZASZEM ÁLTALÁNOS ISKOLA 2131 GÖD, Vácsi u. 1. hrsz. 783	2012. július
ÉPÍTÉSI ENGEDÉLYEZÉSI TERV - II. ÜTEM	1:100
<b>A-A METSZET</b> 	
Építéskészítő: BÚZASZEM ALAPÍTÓVÁLLALAT 2131 GÖD, Fenyves u. 25/a ÁMS Építészroda Kft. 1024 Budapest, Margit körút 5/a Tervező: Salamin Ferenc vezető tervező É-1-01-181/12 Építéskészítő: Dénes Albert, okleveles építéstervező É-2 13-1315	

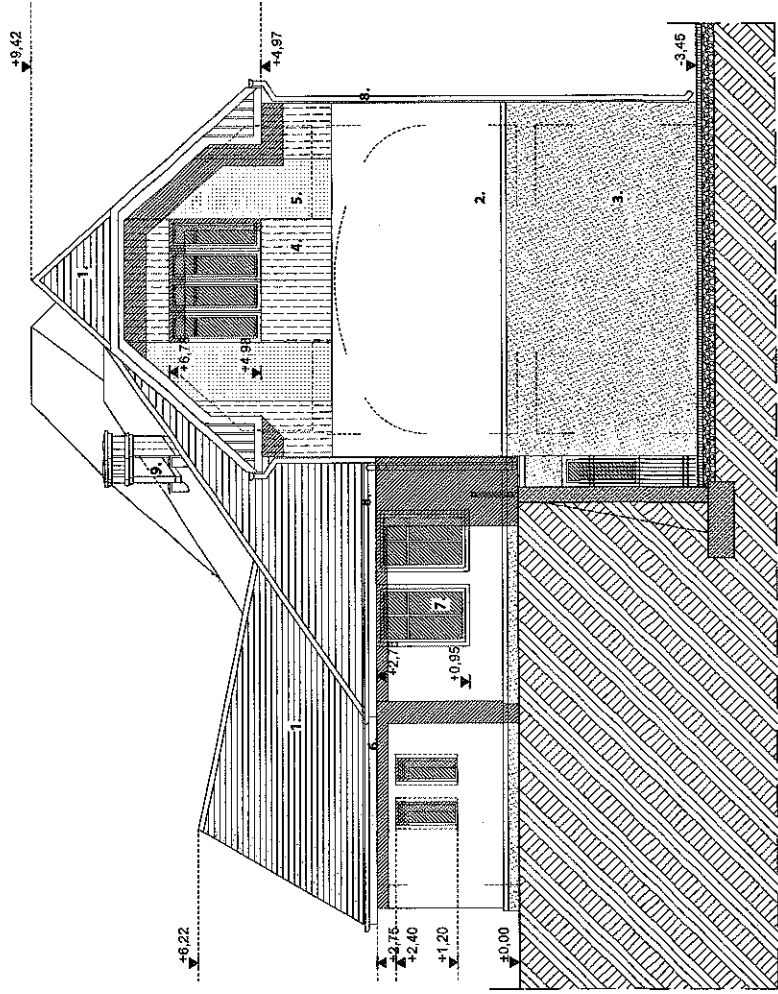


ÉSZAKI HOMLOKZAT M 1:100

1. kettős hődfarkú cserép fedés
2. csontszárú festett vakolat
3. szűrke, festett ruszlikus lábazat
4. csontszárú rózsakölti vakolat
5. csontszárú felületkezeléi vakolat
6. páncolt fa szerkezetek
7. páncolt fa nyílászárók
8. horganylemez bádogos szerkezetek
9. lábazó légia kémény
10. rozsdamentes lábazat

Jelen tervet a szerző jogdíj nélkül 1999. évi LXXVI. törvény értelmében a szerző előtti csak a szerző és az engedélyező működéséig hozhatják nyilvánosságra.

BÚZASZEM ÁLTALÁNOS ISKOLA 2131 GÖD, Vécse u. 1. házsz. 783	2012. július
ÉPÍTÉSI ENGEDÉLYEZÉSI TERV - II. ÜTEM	1:100
ÉSZAKI HOMLOKZAT	E-10
Szerkesztő: BÚZASZEM ALAPÍTVÁNY 2131 GÖD, Fenyves u. 25/a	
AXIS Építészroda Kft. 1024 Budapest, Margit körút 5/a	
Tervező: Salamin Péter vezette tervező iroda 101-181/12	
Építész munkatárs: Dénes Albert, okleveles építészmérnök É/213-1315	

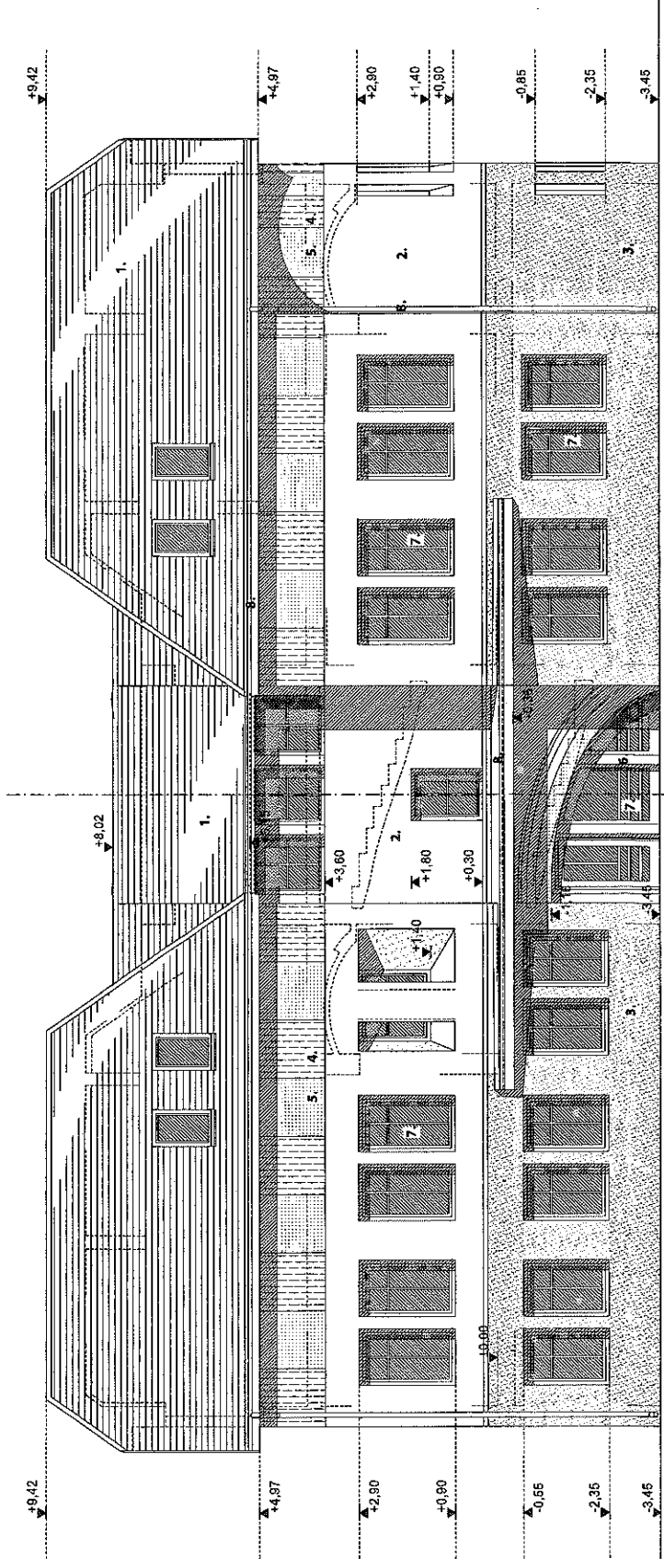


1. kettős hődfarú cserép fedés
2. csontszőrű festett vakolat
3. szűke, festett ruszikus lábazat
4. csontszőrű fűzőköt vakolat
5. csontszőrű felülműzött vakolat
6. páncolt fa szerkezetek
7. páncolt fa nyílászárók
8. horganylémez bádogos szerkezetek
9. lászó tegla kényszer
10. rozsdamentes lábazat

Jelen tervet a szerző jogdíj szűke 1999. évi LXVII. törvény védi, a tervjél  
eltérni csak a tervező és az engedélyező hatóság hozzájárulásával lehet.

NYUGATI HOMLOKZAT M 1:100

<b>BÚZASZEM ÁLTALÁNOS ISKOLA</b> 2131 GÖD, Vécsei u. 1. Ir.sz.: 783	2012. július
<b>ÉPÍTÉSI ENGEDÉLYEZÉSI TERV - II. ÜTEM</b>	1:100
<b>NYUGATI HOMLOKZAT</b>	<b>E-11</b>
Építész: BÚZASZEM ALAPÍTVÁNY 2131 GÖD, Fenyves u. 23/a	
AXIS Építészroda Kft. 1024 Budapest, Margit körút 5/a	
Tervező: Salamin Ferenc vezető tervező ÉI-QI-181472	
Építész munkatárs: Dénes Albert, okleveles építészmérnök É/21 3-1315	

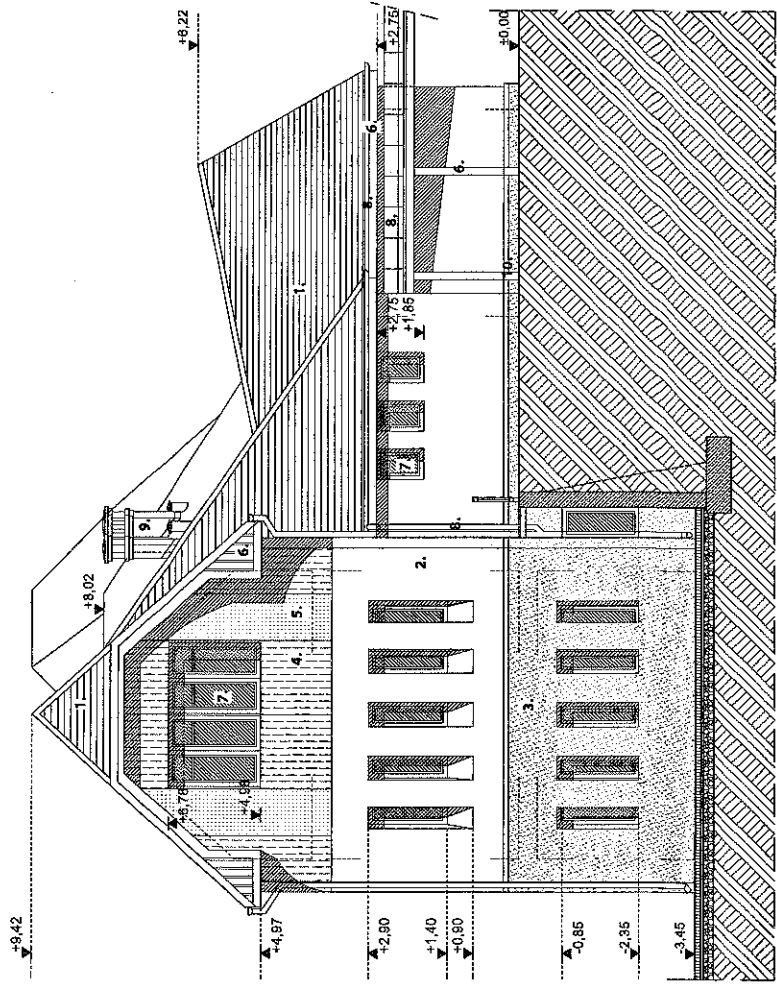


DÉLI HOMLOKZAT M 1:100

- 1. kertes hódfejkő csapó fedés
- 2. csapófedés
- 3. szűrés, fűtési rendszer
- 4. csapófedés felületek
- 5. csapófedés felületek
- 6. csapófedés felületek
- 7. csapófedés felületek
- 8. csapófedés felületek
- 9. csapófedés felületek
- 10. csapófedés felületek

Jelen tervet a szerző jogról szóló 1999. évi LXXVI. törvény védi, a tervet eltiltva csak a tervező és az engedélyező hatóság hozzájárulásával lehet.

BÚZASZEM ÁLTALÁNOS ISKOLA 2131 GÖD, Vécsei u. 1. hrsz: 763	2012. július
ÉPÍTÉSI ENGEDÉLYEZÉSI TERV - II. ÜTEM	1:100
DÉLI HOMLOKZAT	E-12
Építész: BÚZASZEM ALAPÍTVÁNY 2131 GÖD, Petyus u. 22/a	
AXIS Építészroda Kft. 1024 Budapest, Margit körút 5/a	
Tervező: Salátni Ferenc vezető tervező É/01-1814/12	
Építész munkatárs: Dénes Albert, okleveles építésmérnök É/2 13-1315	



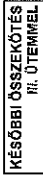
1. kettős hódírkő cserép fedés
2. csontszínd festett vakolat
3. szűke, festett rusztikus lábazat
4. csontszínd főcsokált vakolat
5. csontszínd felületkezelt vakolat
6. pácolt fa szerkezetek
7. pácolt fa nyílászárók
8. horganyfenez bádogos szerkezetek
9. látszó téglakémény
10. rozsdamentes lábazat

Jelen tervet a szerző jogdíj az 1998. évi XXVI. törvény védi, a tervből  
eltérni csak a tervező és az engedélyező hatóság hozzájárulásával lehet.

BÚZASZEM ÁLTALÁNOS ISKOLA 2131 GÖD, Vécsei u.1. hrsz.:783	2012. július
ÉPÍTÉSI ENGEDÉLYEZÉSI TERV - II. ÜTEM	1:100
KELETI HOMLOKZAT	E-13
Építész: BÚZASZEM ALAPÍTVÁNY 2131 GÖD, Fenyves u.25/a AMS Építészroda Kft. 1024 Budapest, Margit körút 5/a Tervező: Szilágyi Ferenc vezető tervező É1-01-181/4/12 Építész munkatárs: Dénes Albert, oldalevél építészmenetk É2-13-1315	

KELETI HOMLOKZAT M 1:100





1. kettős hódifarkú cserépfedés
2. csontszíni festett vakolat
3. szíves, festett rusztikus lábazat
4. csontszíni fröcskölt vakolat
5. csontszíni felültekelt vakolat
6. páncél fa szerkezetek
7. páncél fa nyílászárók
8. horganytazs badajos szerkezetek
9. látszó téglia kémény
10. rozsdamentes lábazat

2012. július	<b>BÚZASZEM ÁLTALÁNOS ISKOLA</b> 2131 Gdó. Vécsei u. 1. hrsz: 783
1:100	<b>ÉPÍTÉSI ENGEDÉLYEZÉSI TERV - II. ÜTEM</b>
<b>E-14</b>	<b>FEDETT NYITOTT KÖZLEKEDŐ TERVE</b>
Értékesítő:	BÚZASZEM ALAPÍTVÁNY 2131 Gdó. Fenyves u. 25/a
	ANIS Építéstervező Kft.: 1024 Budapest, Margit körút 5/a
	Tervező: Szilámi László vezette tervező iroda: E-101-181/472
	Építész munkaadó: Dénes Albert, okleveles építésszámológész É/2 13-1315

<p><b>R-P3</b></p> <ul style="list-style-type: none"> <li>- 8 cm térd burkolat</li> <li>- 5 cm homokágyazat</li> <li>- 25-30 cm kavicságyazat</li> <li>- dőngővel</li> <li>- termelt talaj</li> </ul>	<p><b>R-T5</b></p> <ul style="list-style-type: none"> <li>- állatkörös féltérmez fedés</li> <li>- 1 ftg. Dörten szellőztetőnyeg</li> <li>- 2-3 cm gyulati deszkázat</li> <li>- 10/15 cm gyulati szauzat</li> <li>- 15/20 gyulati vízzintes fa gerenda vész</li> </ul>
---	---

Göd Város Önkormányzat  
Városfejlesztési és Környezetvédelmi Bizottságának  
Elnöke től

**ELŐTERJESZTÉS**

A Képviselő-testület 2012. október 25-i soron következő ülésére

Tárgy: *Búzaszem Általános Iskola – Városrendezési Hatástanulmány*

*A bizottság 2012. október 16-i ülésén tárgyalta a fenti napirendet és 6 „igen” egyhangú szavazattal az alábbi határozatot hozta:*

**Göd Város Önkormányzatának Városfejlesztési és Környezetvédelmi Bizottsága javasolja a Búzaszem Általános Iskola (2131 Göd, Vécsei utca 1., hrsz.: 783.) által benyújtott Városrendezési Hatástanulmány elfogadását , valamint az engedélyezési tervhez a tulajdonosi hozzájárulását megadását.**

Göd, 2012. október 17.

  
Kovács Dániel  
VKB elnök