

invitel

Invitel Távközlési Zrt.
2040 Budaörs, Puskás Tivadar u. 8-10.
Fióktelep: 2310 Szigetszentmiklós, Baross u. 1.
Adószám: 12069316-2-44

189.
Fióktelep: 2310 Szigetszentmiklós, Baross u. 1.
tel: 24-553-229
fax: 24-553-273

**Taksony Polgármesteri Hivatal
Műszaki osztály**

Lehoczky Mária

Tel: 06-24-520-773

Tárgy: Tulajdonosi és közútkezelői engedély megkérése

Tisztelt Cím!

Tájékoztatom, hogy az Invitel Távközlési Zrt., a meglévő távközlési rézhálózatának sávszélesség növelését tervezi, úgy, hogy a kihelyezett un. nagyelosztó kabinetekhez (ld. csatolt lista) a Taksony, Központunkból, a meglévő alépítmények és a meglévő LPE-40 törzstartalék csöveken keresztül, OPTIKAI kábeleket húz be. Ezen a nyomvonalon, a csatolt rajzok szerint N1-es alépítményszekrényeket építünk (3 db) (ld. szerkezeti rajz) az optikai elágazó kötéseknek. Ezek a beton szekrények, a meglévő terepszintek, járdaszintek figyelembevételével kerülnek elhelyezésre. A kitermelt földet és az esetleges betontörmelékét, elszállítjuk és a hulladékgazdálkodási előírásoknak megfelelően kezeljük, deponáljuk.

Minden nagyelosztó kabinet oldalára, a korábbi hasonló beruházásainknak megfelelően (ld. csatolt kép) egy új, un. IPTV-300 berendezést szerelünk fel, amiben az optikai kábeleket végződttetjük.

A megnövelt sávszélességet (max. 50Mbit/sec un. limittált VDSL), ettől a ponttól, a meglévő rézhálózaton, max. 900m-ig, tudjuk biztosítani,

Kérem, hogy a tárgyi engedélyt a csatolt tervek áttekintése után kiadni szíveskedjen.

Szigetszentmiklós, 2015.02."18".

Üdvözlettel:


Kristóf János
kiemelt műszaki ellenőr
ME-TÉ-13-59826/2012
kristofj@invitel.co.hu
06-24-553-229

Melléklet: N1 szekrény elhelyezési nyv. rajzok 3 lap
N1 szekr. szek. rajz és fénykép 2 lap
Műszaki leírás 9 lap

invitel

Invitel Távközlési Zrt.
2040 Budaörs, Puskás Tivadar u. 8-10.
Fióktelep: 2310 Szigetszentmiklós, Baross u. 1.
Adószám: 12069316-2-44
189.

N1-es szekrények elhelyezése (3 db)

Wesselényi utca (Víztorony és a Távközlési központ saroknál közterületen)
Wesselényi – Szent Anna u. sarok
Attila – Vezér u. sarok

MŰSZAKI LEÍRÁS

Taksony, FTTC/IPTV- 300 kabinetek telepítése és N1 szekrények építése meglévő távközlési nyomvonalon

Építtető: Invitel Távközlési Zrt. 2040 Budaörs, Puskás Tivadar utca 8-10

Budaörs, 2015. 02 hó 18. nap

Tervezte:



.....
Horváth János
eng.szám: MMU01-3505

TARTALOMJEGYZÉK

1. Előlap
2. Tervezői nyilatkozat
3. Műszaki leírás
4. Biztonsági és egészségvédelmi fejezet
5. Tűzvédelmi fejezet
6. Környezetvédelmi fejezet
7. Nyilatkozatok
8. Rajzok

Tervezői nyilatkozat

Megbízó : Invitel Távközlési Zrt.

Tervező: Horváth János

Cím: 2040 Budaörs, Puskás Tivadar utca 8-10

Beruházás megnevezése: Taksony, FTTC/IPTV300 és N1 szekrények építése

A terv jellege: kiviteli terv

Alulírott, felelős tervező kijelentem, hogy Taksony, FTTC/IPTV300 és N1 szekrények építése című kiviteli tervet, az Invitel Távközlési Zrt. megbízásából készítettem el.

A tárgyi tervdokumentáció az általános érvényű és az eseti hatósági előírások – ezen belül a tűzrendészeti és munkavédelmi követelményeket megállapító – rendeletek, valamint az országos (MSZ) és ágazati (szakmai) szabványok figyelembevételével készült.

Az egyeztetések során kapott közmű és egyéb nyilatkozatokat a tervezés során figyelembe vettem.

A tervezett megoldások megfelelnek az általános érvényű előírásoknak, azoktól való eltérés nem vált szükségessé.

A kiviteli terv tartalmazza a 14/2013.(IX.25.) NMHH rendelete és annak mellékleteiben felsorolt és tervezéssel érintett szakhatóságokkal, valamint közművekkel történt egyeztetéseket.

Tervezőként nyilatkozom, hogy a nem érinti kategóriával jelölt szervektől a tervezési területen, szakhatósági, illetve közműkezelői hozzájárulás beszerzése nem szükséges.

A tervezett nyomvonallal kapcsolatosan az összes érintett tulajdonost megkerestem, írásbeli hozzájárulásukat a kiviteli tervhez csatoltam.

Az általam készített tervdokumentáció tartalmazza valamennyi érintett ingatlan tulajdonosát az illetékes Földhivatal aktuális nyilvántartása alapján.

A tervezett optikai hálózat építésére a 14/2013.(IX.25.) NMHH 19.§. (1), b) pontja szerint nem kell engedélyezési eljárást kezdeményezni, csak az építtetőnek, a Hatóság honlapján közzétett előzetes bejelentő-adatlap benyújtásával, a munkálatok megkezdése előtt legalább 15 nappal, a hivatkozott rendelet 19.§.(2) a,b,c,d,e,f pontja szerinti adatokat és a tervdokumentációt be kell nyújtani a Hatósághoz.

Budaörs, 2015. 02. hó 18. nap



.....
Horváth János
eng.: szám: MMU01-3505

MŰSZAKI LEÍRÁS

Előzmények:

A távközlési szolgáltatás bővítése céljából, Taksony, közel összes távközlési nagyelosztójának területén, FTTC fejlesztést tervezünk bevezetni, az alábbiakban részletezettek szerint, hogy az előfizetői igényeket magasabb szinten és megnövelt sávszélességgel tudjuk kielégíteni.

Megvalósítás:

1. A csatolt 1-3.sz. rajzokon ábrázoltak szerint - a későbbiekben a meglévő LPE40 törzstartrálék csövekbe behúzott optikai kábelek elágazó kötéseinek védelmére - N1-es (ld.4.sz rajz) betonszekrényeket építünk a meglévő távközlési nyomvonalunkra.

2. A nagyelosztókra tervezett IPTV300 típusú kabinetek (6 db) a földterületből nem foglalnak el helyet, mivel azt a meglévő kabinet oldalára és a beton köztagra rögzítjük (ld.5.sz. kép)

3. Az új N1-es szekrények, a járda, ill. a meglévő terepszintek figyelembe vételével kerülnek elhelyezésre.

4. Amennyiben új ME-900 nagyelosztó építése válik szükségessé ld. TAK-03 (Fő út 136.hsz.) (ld.5. rajzot), akkor az a közterületből, max. 0,32 m2 területet foglal el a meglévő ME-1200 kabinettel azonos síkban, illetve a TAK-02 nagyelosztónál lévő ME-900-at, ME-1800 kabinetre bővítünk a Kert utcában (ld. 6.sz. kép).

Az IPTV300 kabinetekben lévő VDSL berendezések un. távoli elektromos táplálást kapnak, a meglévő törzskábek kijelölt érpárjain, a központunkban (KF1 elhelyezett távtápláló berendezésről, így közvetlen ELMŰ szekrény (220V 50Hz) építése nem szükséges.

Útkeresztezés: (optikai kábelek behúzásakor)

Meglévő KPE110 védőcsövekben és a bennük lévő LPE40 csőben.

Optikai kábel behúzása:

A KF és a hivatkozott nagyelosztók között, a meglévő LPE40 csőszakaszokat kaliberezzük és a szükséges javításokat és toldásokat elvégezzük. Amennyiben bontásra kerülne a sor, azt a közművekkal és az önkormányzattal egyeztetve hajtjuk végre. Az optikai kábeleket levegőbefújásos módszerrel húzzuk be.

A munkálatokat az alábbi rendeletek és ajánlások figyelembevételével végezzük:

14/2013.(IX.25.) NMHH rendelete	Az elektronikus hírközlési építmények elhelyezéséről és az elektronikus hírközlési építményekkel kapcsolatos hatósági eljárásokról
203/1998.Korm.	A bányászatról
122/2004.(X.15.) GKM	A Villamosmű Biztonsági Övezetéről
11/2009. (XII.15.) MeHVM	Az elektronikus hírközlési létesítmények megközelítéséről és keresztezéséről
8/2012.(I.26.) NMHH rendelet	Az elektronikus hírközlési létesítmények megközelítéséről és keresztezéséről

A meglévő közművek ábrázolása:

A csatolt kiviteli terveken a közművek helyét, a közműszolgáltatóktól beszerzett hivatalos dokumentációkban rögzítettek szerint tüntettük fel. A kivitelezés folyamán a közművek előírásai szerint járunk el.

Az építéssel érintett ingatlanok jegyzéke:

HRSZ (utca)

Tulajdonos

Jelleg

Ld. a tulajdonosi kérelem levelet

Engedélyes tervek és közműegyeztetések:

A kiviteli terven lévő közművek helyét kézi feltárással pontosítjuk. Amennyiben a tervezett NI-es szekrények, a TIGÁZ, a BUDAPESTI Vízmű, az Invitel Távközlési Zrt. és az ELMŰ Hálózati Kft. hálózatait érintik, akkor arról egyeztetünk a szolgáltatóval.

Biztonsági és egészségvédelmi fejezet:

1. Jogszabályi háttér:

- 1993.évi XCIII.Tv.(87.§) a munkavédelemről;
- 3/2002. (II.8.) SZCSM –EüM rendelet a munkahelyek munkavédelmi követelményeinek minimális szintjéről;
- 5/1993.(XII.26.) MüM rendelet a munkavédelemről;
- 4/2002.(II.8.) SZCSM-EüM rendelet az építési munkahelyen és annak során megvalósítandó minimális munkavédelmi követelményekről.

2. Az építési terület veszélyforrásai:

- az építési terület forgalma;
- áramütés;
- földgázveszély;
- az alépítménybe történő behúzás és szerelés esetén földgáz veszély;
- az alépítménybe történő behúzás és szerelés esetén szénmonoxid veszély;

3. Az építési területen dolgozók egészségére és biztonságára fokozottan veszélyt jelentő munkakörülmények és a szerelés közbeni veszélyek:

- omlásveszély, ill. talajmegcsúszás;
- árokban végzett munka;
- közúti forgalom;
- földgázveszély;
- optikai kábel lézerveszély.

Az építési területen biztosítandó minimális követelmények:

- rend és tisztaság megtartása a munkaterületen;
- a közlekedési és beszállítási útvonalak kijelölése;
- az anyagok biztonságos tárolása a munkahelyen;
- meg kell határozni a veszélyes hulladékok, készítmények és azok kezelésének szabályait.
- az ipari, a kommunális hulladék és az építési hulladék elszállításának szabályait meg kell határozni;

Szociális szabályok és előírások:

- gondoskodni kell a dolgozók ivóvíz ellátásáról;
- biztosítani kell a WC használatának lehetőségéről;
- gondoskodni kell az elsősegélynyújtásról, ill. eszközökről;

Építési előírások, szabályok:

- A távközlési hálózat kivitelezése során be kell tartani a vonatkozó MSZ 151,172,2364,7048, az MSZ 7487/1,2,3, az MSZ 7552,13200, 13207 szabványban előírtakat.
- Az építéshez és szereléshez csak a technológiai előírásokban rendszeresített eszközök és gépek használata engedélyezett.
- Rossz látási viszonyok között a munkagödört ki kell világítani.
- A keletkezett hulladékok elszállításáról, azok ideiglenes tárolásáról gondoskodni kell.
- Az alépitménybe történő kábelbehúzásakor, szereléskor a szénmonoxid és a gáz mérése kötelező a megszakító létesítménybe történő leszállás előtt.

A munkavégzés során biztosítandó egyéni védőeszközök:

- fejvédő sisak és bakancs;
- oszlopon és nagy magasságban végzett munkához, munkaöv és biztonsági heveder;
- mászóvas;
- forgalom előtt nem elzárt közút területén végzett munkánál, közúti védőmellény;
- védőkesztyű>
- hegesztéshez védőpajzs, védőszemüveg, védőkötény.

Az építési munkákhoz előírt munkavédelmi védőeszközök és felszerelések használata kötelező! A munka ennek hiányában nem végezhető!

A munkavégzés személyi feltételei:

- oszlopon és alépitményben minimálisan 2 dolgozó jelenléte esetén lehet munkáz végezni;
- a munkát a munkavédelmi és balesetelhárítási ismereteket elsajátított dolgozóval lehet végeztetni;
- gépeket és eszközöket csak az arra kiképzett személyek kezelheti;
- a munkáltatónak be kell tartani és tartatni az 1993.évi XCIII. Tv.-ben meghatározott munkavédelmi szabályokat.

Budaörs, 2015. 02 hó 18. nap



Horváth János
tervező

KÖRNYEZETVÉDELMI TERVFEJEZET

Jelen terv a környezetvédelmi szempontok figyelembevételével készült. Amennyiben a munkát a technológia és a munkavédelmi előírások betartásával és megfelelő gondossággal végzik, akkor az építéshez használt anyagok és az alkalmazott technológiák az emberi szervezetre, növényzetre és a környezetre nincsenek káros hatással.

- Az építés során használt üzemanyagok és kenőanyagok a környező talajba nem juthatnak be.
- A keletkező égéstermékek mennyiségét az idevonatkozó előírásoknak megfelelő szinten kell tartani.
- A munkavégzés során, a lakóterületeken a munkát minél kisebb zajterhelés mellett kell végezni.
- Az építés során keletkező hulladékot össze kell gyűjteni és azt környezetvédelmi osztályozás után a kijelölt hulladékgyűjtő helyre kell szállítani.
- A szerelések után végzett méréseknél a lézersugár veszélyére figyelemmel kell lenni. A mérések alatt illetéktelen személyek nem lehetnek jelen.
- A munkaterületen anyagot, földet tárolni csak úgy szabad, hogy a csapadékvíz természetes folyása biztosítva legyen.
- Az építés során a közúti és gyalogos forgalom zavartalanságát biztosítani kell.
- A földmunka során a fáknek az 50 mm átmérőt meghaladó gyökereit elvágni nem szabad, valamint a munkaárok a fák törzsét 0,5 m-nél jobban nem közelítheti meg. Szüksége esetén a fák törzsét védeni kell (deszka, egyéb) alkalmazásával.
- Tervezett építés természetvédelmi területet nem érint.
- Gyepesített területet az eredeti állapotban kell helyreállítani.
- A munkavégzés során az 1002/1997 ing.ig. Környezetvédelmi Szabályzat az irányadó.

Környezetvédelmi előírások a földalatti távközlési hálózatok építéséhez

1. A munkaterületen dolgozók részére étkezési és tisztálkodási lehetőséget ill. illemhelyet kell biztosítani.
2. A munkálatok során kitermelt, majd visszatöltött föld nem környezetszennyező mindaddig, amíg az illetékes környezetvédelmi hatóság másképp nem rendelkezik.
3. A munkagödörből az épített távközlési hálózat által kiszorított földet, az esetlegesen keletkező beton, kő maradékot a felbontott aszfaltot a 45/2004.(VII.26.) BM-KvVM együttes rendelet szerint kell kezelni.
4. A kábelek szerelése, méretre szabása során keletkező kábelhulladékot össze kell gyűjteni és a beruházó ill. a beruházóval szerződésben lévő fővállalkozó által kijelölt telephelyre kell leadni.

Tervezői környezetvédelmi nyilatkozat

Az összekötő optikai hálózat építése során várhatóan az alábbi hulladékok keletkeznek:

Megnevezés	Mennyiség	Eljárás
Kiszorított föld	3 m3	szétterítés, ill deponálás a Penta Kft. telephelyén
Kábelvégek, csővégek	15 kg	beszállítás a Penta Kft.telephelyére
Csomagoló anyagok	10,0 kg	u.a.

Az építési hulladék megfelelő kezeléséért az építetővel szerződésben álló Penta Kft. azaz a fővállalkozó felel.

Budaörs, 2015. 02. hó 18. nap



Horváth János
tervező

KIVITELEZŐ KÖTELESSÉGEI

A kivitelező köteles a munka megkezdése előtt:

- a munkakezdés előtt a szükséges szakfelügyeleket meg kell kérni.
- a munkakezdés előtt 2 nappal a beruházó megbízottjával a hálózat építésére vonatkozó pontosításokat elvégezni;
- a tervező a kezdés előtt 2 nappal értesíti;
- a szükséges szakfelügyeletet megrendelni;
- a kezelői és szakhatósági hozzájárulásban előírt munkakezdési engedélyt megkérni;
- Építési Naplót (e-naplót 2015.03.01-től) megnyitni, illetve ha annak vezetését az alvállalkozójának írásban átadta, annak megnyitását ellenőrizni.

A kivitelező köteles a munka végzésének idején:

- a kivitelezést a jóváhagyott műszaki leírás, a csatolt tervek, a tulajdonosi nyilatkozatok, a költségvetés, a munkaterület átadása során tett észrevételek figyelembevételével végezni;
- a kivitelezési munkák egészében a vonatkozó összes szabványt, szabályt, utasítást, törvényt, rendeletet és a tervdokumentációban szereplő összes előírást betartani.
- a kivitelezési munka során a beruházó műszaki ellenőrének az építési naplóban bejegyzett és az építési munkára vonatkozó utasításait végrehajtani.

A kivitelező köteles a munka befejezése után:

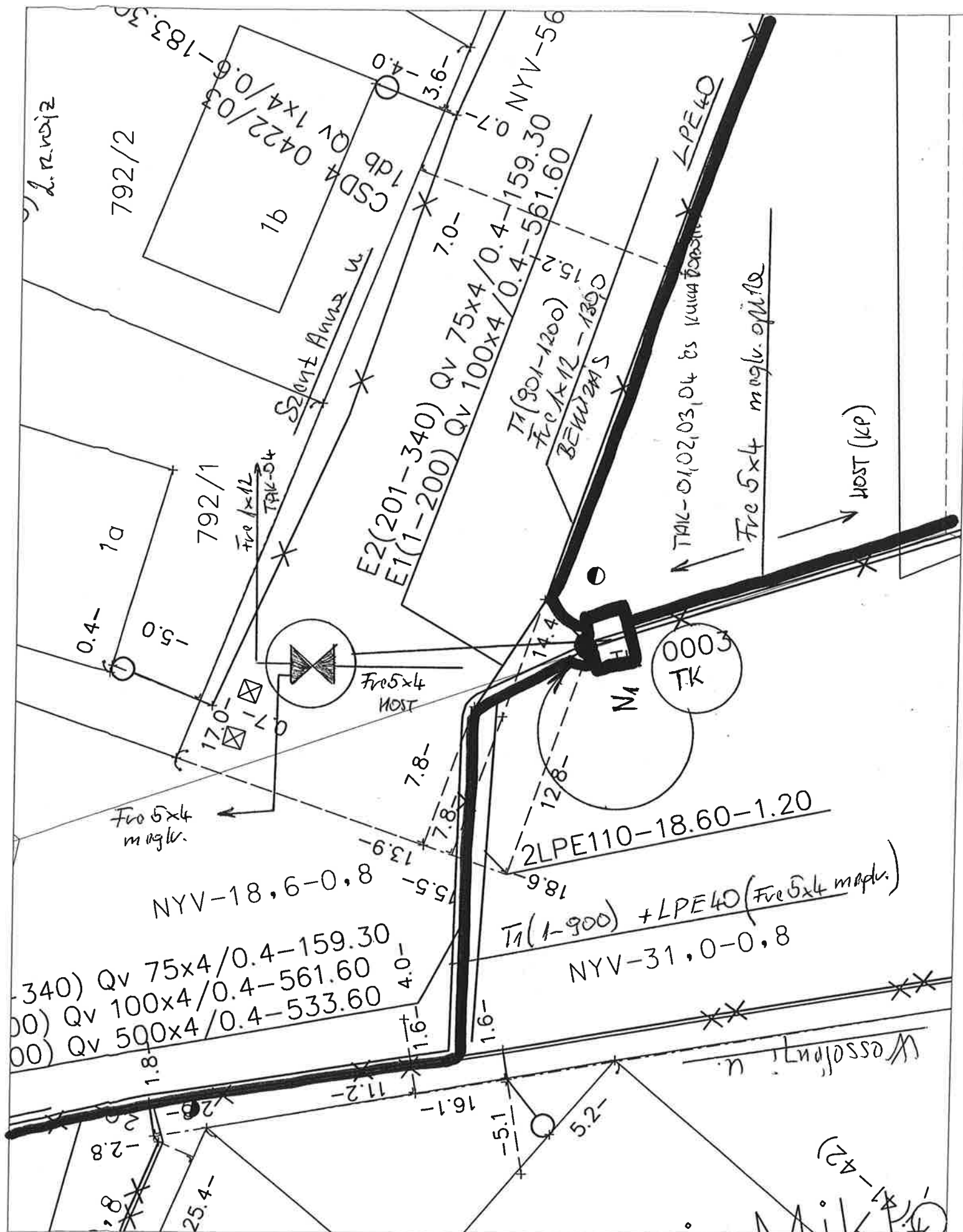
- a megvalósulás szerint javított kiviteli tervet elkészíteni és azt a megrendelőnek az optikai mérési jegyzőkönyvvel együtt átadni.
- a befejezésről, illetve az átadásról a tervezőt értesíteni.
- a végfelmérést (munka és anyag) elkészíteni és azt a kivitelező felé, ellenőrzésre ill. elfogadásra átadni.

Budaörs, 2015. 02. hó 18. nap

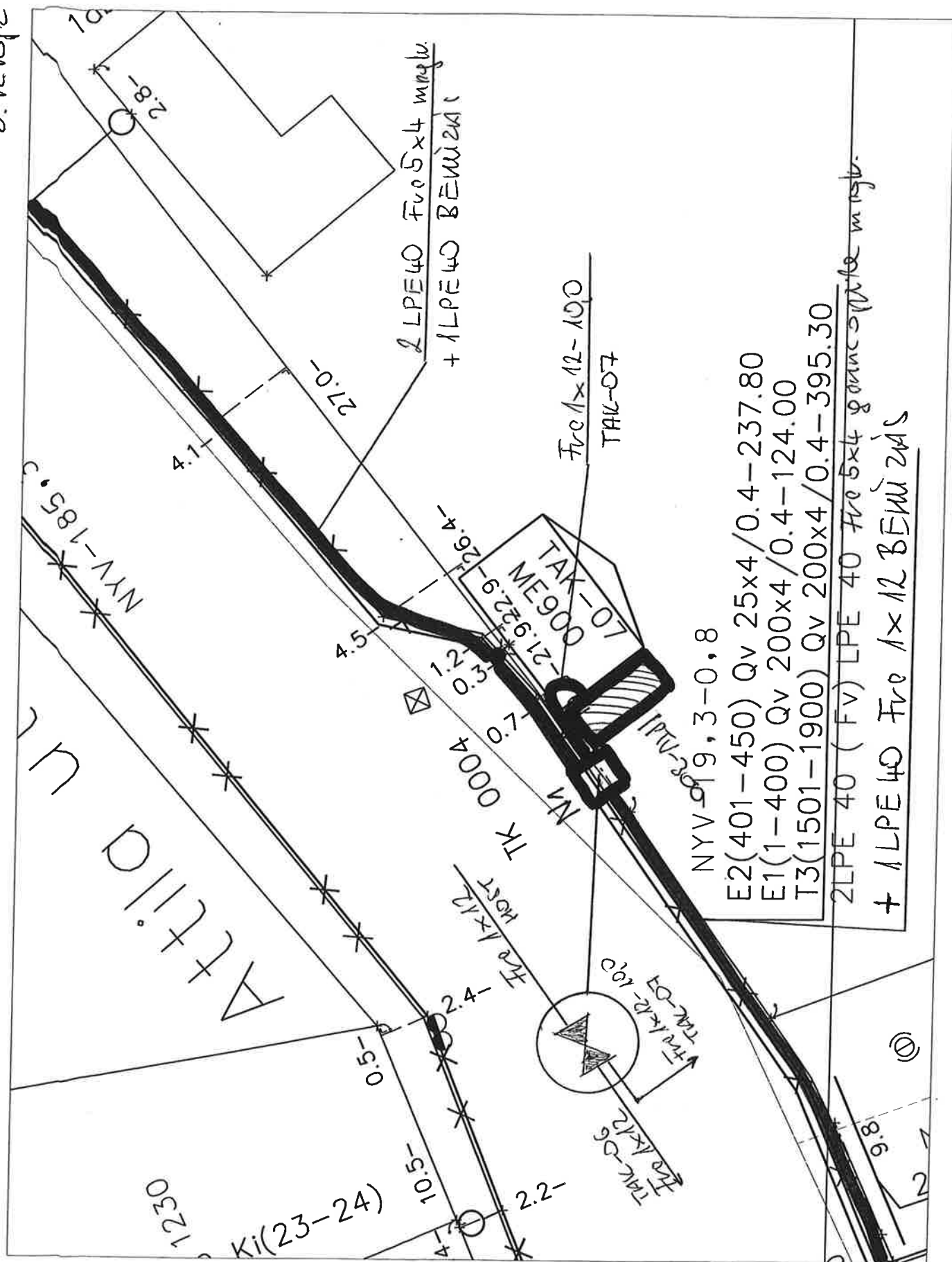


Horváth János
tervező

[illegible]



3. n wje

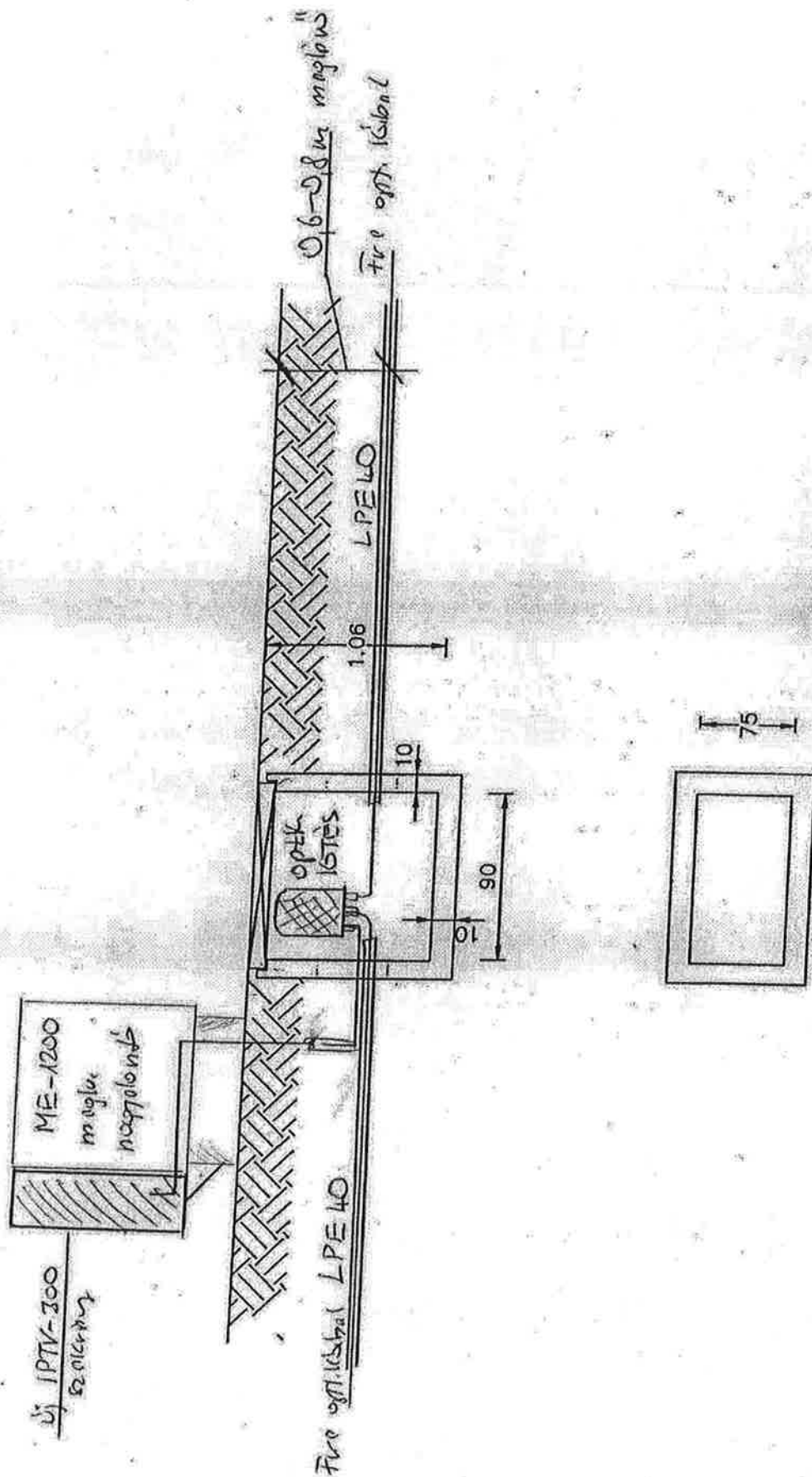


4. n. 15j2

N1 JELŰ NORMÁL SZEKRÉNY (és opt. kábel elhelyezése)

(belső méret 0,90x0,75)

N1-ben, valószínű IPTV300 négyzet



5 n. wj (CSP)

ME
300

ME-1200

m y lv.

1PTV-
300

TAK-03
[minha]



ME-1800

TAK-02
ME-900

bóvitis

6. 12. 1977 (1977)

TAK-50 K4
F77C

K4

SEA 13. 1. u. nass (mágus)

3560/831-T4

TAK-01
ME900

1PTV-300

TAK-02
ME900

1PTV-300

TAK-03
ME1200

1PTV-300

TAK-04
ME900

1PTV-300

TAK-05
ME900

1PTV-300

TAK-06
ME1200

1PTV-300

TAK-07
ME900

1PTV-300

TAK-08
ME900

1PTV-300

Fv 1x12-1330
(7-10)

Fv 1x12-230
(9-10)

Fv 1x12-450
(15-24)

Fv 1x12-1330
(7-10)

Fv 1x12-230
(9-10)

Fv 1x12-450
(15-24)

Fv 1x12-1330
(7-10)

TAK-03
ME1200

1PTV-300

TAK-04
ME900

1PTV-300

TAK-05
ME900

1PTV-300

TAK-06
ME1200

1PTV-300

TAK-07
ME900

1PTV-300

TAK-08
ME900

1PTV-300

TAK-09
ME900

1PTV-300

Fv 1x12-230
(9-10)

Fv 1x12-450
(15-24)

Fv 1x12-1330
(7-10)

Fv 1x12-230
(9-10)

Fv 1x12-450
(15-24)

Fv 1x12-1330
(7-10)

Fv 5x4
(1-12)

Fv 5x4
(13-18)

Fv 5x4
(19-24)

Fv 5x4
(25-30)

Fv 5x4
(31-36)

Fv 5x4
(37-42)

Fv 5x4
(43-48)

TAK-03
ME1200

1PTV-300

TAK-04
ME900

1PTV-300

TAK-05
ME900

1PTV-300

TAK-06
ME1200

1PTV-300

TAK-07
ME900

1PTV-300

TAK-08
ME900

1PTV-300

TAK-09
ME900

1PTV-300

TAK-03
ME1200

1PTV-300

TAK-04
ME900

1PTV-300

TAK-05
ME900

1PTV-300

TAK-06
ME1200

1PTV-300

TAK-07
ME900

1PTV-300

TAK-08
ME900

1PTV-300

TAK-09
ME900

1PTV-300

TAK-03
ME1200

1PTV-300

TAK-04
ME900

1PTV-300

TAK-05
ME900

1PTV-300

TAK-06
ME1200

1PTV-300

TAK-07
ME900

1PTV-300

TAK-08
ME900

1PTV-300

TAK-09
ME900

1PTV-300

TAK-03
ME1200

1PTV-300

TAK-04
ME900

1PTV-300

TAK-05
ME900

1PTV-300

TAK-06
ME1200

1PTV-300

TAK-07
ME900

1PTV-300

TAK-08
ME900

1PTV-300

TAK-09
ME900

1PTV-300

TAK-03
ME1200

1PTV-300

TAK-04
ME900

1PTV-300

TAK-05
ME900

1PTV-300

TAK-06
ME1200

1PTV-300

TAK-07
ME900

1PTV-300

TAK-08
ME900

1PTV-300

TAK-09
ME900

1PTV-300