

Kiss Judit

Iroda: 2335 Taksony Akácfa u. 34. sz.
T: 30/317-55-45 e-mail: kiss.judit@tervconsult.hu

Engedélyes:	Clean Shop Kft. 2335 Taksony, NYírfa u. 9.	Dátum:	2013. november
Tárgy:	Lovas és szórakoztató központ (Taksony, Forrás u. HRSZ: 0121/25 és HRSZ: 0121/26) szennyvízelvezetése	Tervszám:	e-2013-93
		Méretarány:	
		Rajzszám:	
Tervfázis:	ENGEDÉLYEZÉSI TERV	Fájlnev:	t0121
Tervező:	Kiss Judit	Vízellátási és Csatornázási mérnök Tervezői szakterület VZ-T, KB-T	
Ez a terv Kiss Judit szellemi tulajdona, melynek védelmét jogszabály biztosítja.			

Előzmények

A Clean Shop Kft. lovas és szórakoztató központot kíván kialakítani.

A területen az istállók, kifutók mellett kiszolgáló épületek (iroda, szanetlik, büfé, illemhelyek stb.), valamint szolgálati lakás kerül kialakításra.

Feladat meghatározása

A központ két ingatlanon helyezkedik el, melynek vízellátását és szennyvízelvezetését – az üzemeltetőkkel történt előzetes egyeztetés alapján – a Forrás utcai közüzemi vezetésekről lehet biztosítani.

Magassági adatok

A megadott magasságok Balti alapsíkra vonatkoznak.

Talajmechanikai adatok ismertetése

A területen vegyes szerkezetű talaj, homok, homokos kavics, iszapos homokliszt található. Talajvízre a kivitelezés során nem kell számolni.

Meglévő közművek

A Forrás utcában ivóvízvezeték, gázvezeték, szennyvíz nyomóvezeték, elektromos lég- és földkábel, valamint hírközlő kábel található.

A meglévő vezetéseket a helyszínrajzon feltüntettem, a közmű-egyeztetési jegyzőkönyveket a műszaki leírás melléklete tartalmazza.

A tervezett megoldás ismertetése:

A szolgálati lakás és a szórakoztató központ egy-egy önálló bekötővezetékkel történő szennyvízelvezetése.

A tervezett szennyvízvezeték:

A Forrás utcában szennyvíz nyomóvezeték helyezkedik el, ezért a területen keletkező szennyvizet átemeléssel lehet bevezetni a közcsatornába.

A szórakoztató központ és a szolgálati lakás szennyvizét azonos típusú átemelő továbbítja.

Lovas és szórakoztató központ:

A szennyvíz keletkezési helyei:

Irodaépület:

Öltöző: 2 db Zuhany wc-vel és kézmosóval

Büfé:

Öltöző: Zuhany wc-vel és kézmosóval

WC: 2 db wc

3 db kézmosó

A keletkező szennyvíz mennyisége: 0,5 m³/d.

A Büféépület és az Irodaépület szennyvizét egy közös átemelőbe vezetjük, gravitációsan.

Gravitációs vezeték:

A vezeték elhelyezésénél a meglévő/tervezett közművektől való védőtávolságot figyelembe kell venni. A védőtávolság hiányában a közmű-vezetékek keresztezésénél a szennyvízvezeték 1-1 m túlnyújtással védőcsőbe kell helyezni. A vezeték NA 110-es KG PVC csőből készüljön, lejtése 1 % legyen. A függőleges és vízszintes iránytöréseket két darab 45 ° -os ívidommal kell kialakítani.

Átemelő:

Az átemelő akna 700 mm-es átmérőjű, 1400 mm magas henger alakú, szennyvíznek anyagában ellenálló műanyag akna. Falvastagsága 5 mm, kúpos aljjal készül, tetejére lépésálló műanyag, vagy öntöttvas fedlap kerül. A felúszás elleni védelmet a 900x900 mm-es alaplap biztosítja, melyre szükség szerint beton gallér helyezhető.

A ki- és beömlő nyílások helyét a helyi adottságok határozzák meg.

A műtárgyba az alábbi szerelvények kerülnek beépítésre:

- ◆ 6/4"-os műanyag golyós visszacsapószelep
- ◆ műanyag , könnyen szerelhető fittingek
- ◆ Nyomás és szívásálló tömlő bilincsekkel
- ◆ Szivattyú kiemelő kötél
- ◆ Gyorscsatlakozó a szivattyú kiemeléséhez
- ◆ Úszókapcsoló hang vagy fény vészjelzéshez (10 m-es kábellel)

A berendezés műszaki adatai:

Szivattyú	Típus:	1 db ZENIT GRS 100/2/G40V A0DM-E
	Teljesítmény:	0,9 kW
	Fordulatszám:	2990 f / perc

Emelőmagasság: 17,5-7,5 m

Vízmennyiség: 1,5-7,5 l/s

Forgalmazó: AGROÁZIS Kft.

A házi átemelő működéséhez szükséges energiaellátást az ingatlan elektromos hálózatáról, az átemelővel szállított villamos kapcsoló szekrényen keresztül kell megoldani. A berendezés automatikus működését úszókapcsolók biztosítják. Az esetleges hibajelzéseket a tulajdonos észleli. Az automatika az átemelő elektromos kapcsoló szekrényében elhelyezhető.

A házi átemelő tervét a 3. sz. rajz tartalmazza.

Szennyvíz mennyiségmérés:

Az 58/2013. (II.27.) kormányrendelet 21. 3§./3/ alapján „A víziközmű-szolgáltató üzletszabályzata előírhatja a közműves szennyvízmennyiség-mérő beépítését és működtetését”, ezért a kibocsátott szennyvíz mennyiségének meghatározására műanyag aknában elhelyezett szennyvíz mennyiségmérő beépítését terveztem. A tervezett mennyiségmérő egy MS 1000-P50 típusú indukciós áramlásmérő, melyet a NIVELCO Zrt. forgalmazza.

Az üzemeltetővel történt előzetes egyeztetés alapján a mennyiségmérőt a telekhatártól 1 m-re kell elhelyezni, a mérőt akkreditált mérőlaborban kalibráltatni kell.

A mennyiségmérő adatait a 4. sz. rajz tartalmazza.

Nyomás alatti vezetékek:

A tervezett SzNy1 jelű vezetékek NA 63-as KPE vezetékek, melynek nyomvonala iránytörés után az átemelőtől a telekhatár felé halad, majd újabb 45°-os iránytörés után a közüzemi vezetékre köt. A telekhatártól 1 m-re csapszekrényben elhelyezett házi főelzáró kerül beépítésre.

A vezetékek vízszintes és függőleges vonalvezetését a helyszínrajz és a hossz-szelvény tartalmazza.

Az elvezetendő szennyvíz minőségének a 28/2004. (XII.25.) Korm. rendelet 4. sz. mellékletében előírt határértékeknek meg kell felelnie, amennyiben szükséges, előkezelő berendezést kell beépíteni.

A bekötővezetékre történő csatlakozás csak a közüzemi vezetéket üzemeltető szolgáltató jelenlétében, annak szakfelügyelete mellett végezhető el!

Szolgálati lakás:

A szennyvíz keletkezési helyei:

Pinceszint:

Háztartási helyiség: mosógép, fali kút

Kazánhelyiség: fűtőberendezés

Földszint:

Konyha: mosogató, mosogatógép

Fürdőszoba: kád, kézmosó

WC bidet-vel és kézmosóval

A keletkező szennyvíz mennyisége: 0,5 m³/d, minősége kommunális.

A lakás szennyvize gravitációsan köt az épület mellett elhelyezett szennyvíz átemelő aknába. Az átemeléssel történő elvezetés lehetőséget ad az épület pinceszintjének padozatban történő szennyvízkivezetésére. A szennyvízvezeték anyaga NA 110-es KG PVC cső.

Átemelő:

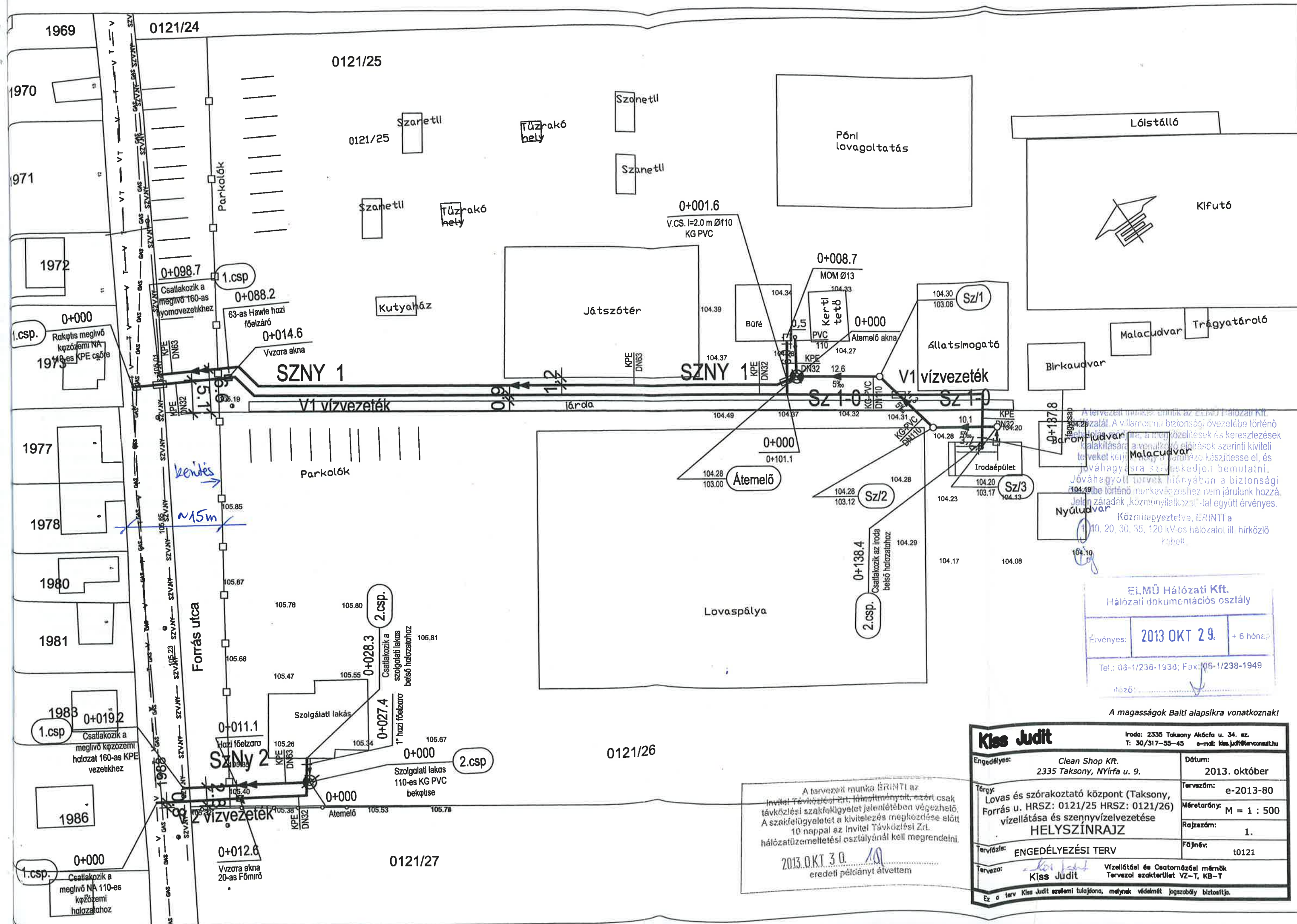
Az átemelő akna 700 mm-es átmérőjű, 1400 mm magas henger alakú, szennyvíznek anyagában ellenálló műanyag akna. Falvastagsága 5 mm, kúpos aljjal készül, tetejére lépésálló műanyag, vagy öntöttvas fedlap kerül. A felúszás elleni védelmet a 900x900 mm-es alaplap biztosítja, melyre szükség szerint beton gallér helyezhető.

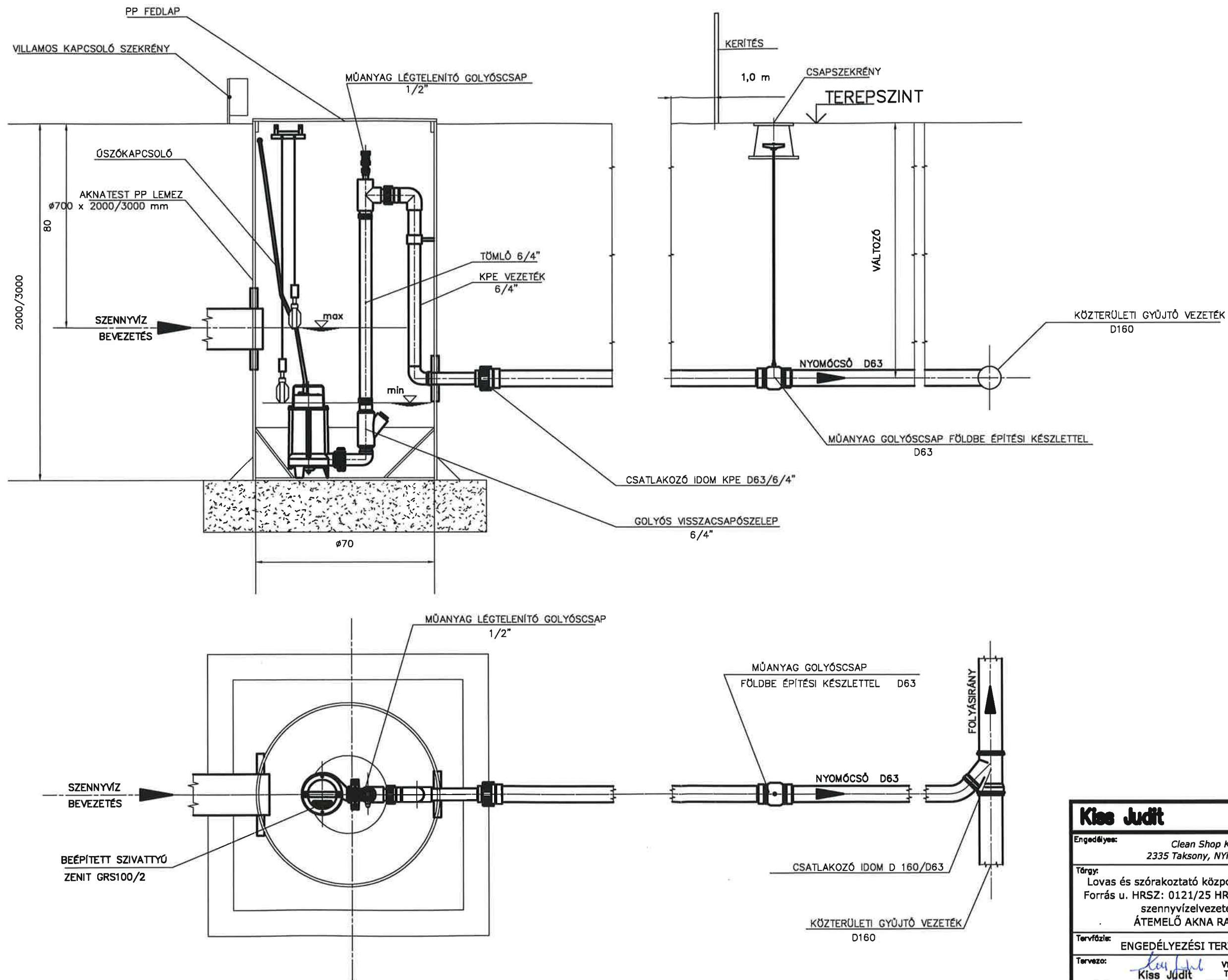
A ki- és beömlő nyílások helyét a helyi adottságok határozzák meg.

A műtárgyba az alábbi szerelvények kerülnek beépítésre:

◆ 6/4"-os műanyag golyós visszacsapószelep

Lovas és szórakoztató központ szennyvízelvezetése





Kiss Judit		Iroda: 2335 Taksony Akáfa u. 34. sz. T: 30/317-55-45 e-mail: kiss.judit@arconaut.hu	
Engedélyező:	Clean Shop Kft. 2335 Taksony, NYírfu u. 9.	Dátum:	2013. november
Tárgy:	Lovas és szórakoztató központ (Taksony, Forrás u. HRSZ: 0121/25 HRSZ: 0121/26) szennyvízelvezetése ÁTEMLŐ AKNA RAJZA	Tervező:	e-2013-93
Tervfázis:	ENGEDÉLYEZÉSI TERV	Méretarány:	Rajzszám: 3.
Tervező:	Kiss Judit	Fájlnev:	t0121
Víziléltául és Csatornázási mérnök Tervezői szakterület VZ-T, KB-T			
Ez a terv Kiss Judit szellemi tulajdona, melynek védelmét jogszabály biztosítja.			